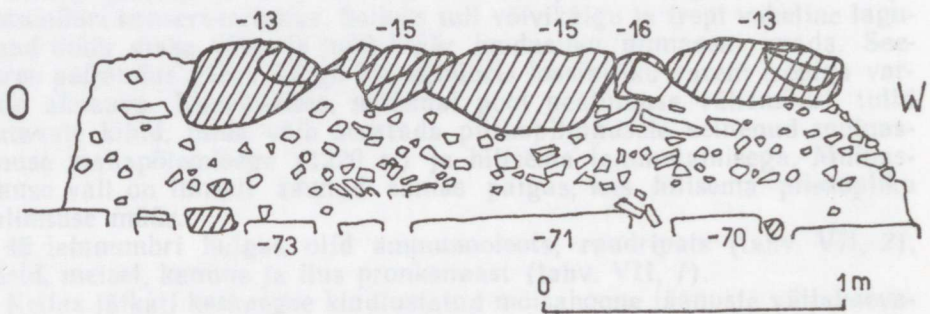


ÜBER DIE AUSGRABUNGEN AUF DEM SIEDLUNGSPLATZ PROOSA 1992—1994

Kaupo DEEMANT

Tallinna Linnamuseum (Tallinner Stadtmuseum). Vene 17, EE-0001 Tallinn, Eesti (Estland)

In den Jahren 1992—1994 wurden die im Jahre 1987 begonnenen Ausgrabungsarbeiten zu Ende geführt.¹ 1994 wurde die untere Schicht der aus großen Granitsteinen bestehenden Ofenreste, die 1987 sichtbar geworden waren, durchgegraben. Unter den nordseitigen Granitsteinen der Ofenreste war eine ca. 30 cm starke Schicht von kleinen mit Erde vermischten Kalksteinen, welche sich auf dem Kalksteingrund als ca. 10 cm starke dunkle Erdschicht (Abb.) befand. Unter den südseitigen Granitsteinen der Ofenreste wurden 3—4 Schichten aufeinanderliegender Kalksteine (Taf. VIII) sichtbar, die offensichtlich vom Fußboden einer Wohnriege stammten. Fundamentsteine dazu wurden aus der Umgebung der Ofenreste nicht gefunden. Unter den Ofenresten wurde eine ca. aus dem Jahre 1660 stammende schwedische Kupfermünze gefunden², was den Ofen in die II. Hälfte des 17. Jahrhunderts datiert.



Proosa. Das Profil der Ofenreste von Norden gesehen.

Während der Ausgrabungen in den Jahren 1992—1994 wurden insgesamt 344 Fundstücke³ geborgen, darunter 98,5% Keramik. Der älteste Gegenstand war ein Gelegenheitsfund eines Bruchstücks von einem Mahlstein aus der Vorzeit (Taf. IX, 4). Datierbare Funde sind drei Münzen aus dem Ende des 14. Jahrhunderts oder des Anfangs des 15. Jahrhunderts: zwei Pfennige aus Tallinn und ein Pfennig aus Tartu.⁴

¹ Deemant, K. Neue Angaben über den Siedlungsplatz Proosa. — Eesti TA Toim. Ühisk., 1992, Nr. 4, S. 283.

² TLM 24410: 107.

³ TLM 24142; TLM 24266; TLM 24410.

⁴ TLM 24410: 8, 13a, 13b. Die Münze wurde von I. Leimus bestimmt.

Wie früher sind die charakteristischen Fundgegenstände Nägel aus Eisen und Bruchstücke von Reibsteinen. Nennenswerte Funde aus Eisen sind ein vermutliches Gerät zur Holzbearbeitung (Taf. IX, 3), ein Bruchstück eines Messers, ein kleiner Schlüssel, ein Eisnagel, ein datierter Griff einer Lade, eine Krampe für eine Tür.⁵ Schmuckgegenstände und zur Kleidung gehörende Teile aus Bronze wurden gefunden: eine Nadel einer Hufeisenfibel (Taf. IX, 6), ein runder Beschlag (Taf. IX, 5) und ein länglicher Beschlag (Taf. IX, 7) sowie ein Spiralröhrchen.⁶

Von den 296 Scherben von Tongefäßen stammen 264 von den auf der Scheibe angefertigten Stücken ohne Glasur. Einige davon tragen wie früher parallele Linien als Schmuck, erstmalig wurden einige Scherben mit Wellenlinien und Linienornament (Taf. IX, 1, 2) gefunden. Bei den übrigen Scherben der Tongefäße dominiert braune Glasur. Drei Scherben stammen von dreifüßigen Kochgeschirren (Grapen). Zusätzlich kann man hinzufügen, daß die überwiegende Mehrzahl der auf dem Siedlungsplatz Proosa gefundenen Keramik ohne Glasur von an Ort und Stelle angefertigten Gefäßen stammt, nur etwa über 4% der Scherben gehörten zu den in den Städten benutzten Gegenständen der Rheinkeramik und den dreifüßigen Tontöpfen.⁷

Von der in den Jahren 1985—1994 durchgegrabenen Fläche (502 m²) reicht die intensive Kulturschicht einigen Meter in nördlicher und 8 m in östlicher Richtung.

⁵ TLM 24410: 97, 18; 24142: 33, 2, 38.

⁶ TLM 24266: 86.

⁷ Vedru, G. Proosa keskaegne asulakoht. Tartu, 1995, S. 61 (Diplomarbeit, Bibliothek des Lehrstuhls für Archäologie an der Universität Tartu).

KAEVAMISTEST PROOSA ASULAKOHAL 1992—1994

Каупо ДЕЕМАНТ

1992.—1994. aastal viidi lõpule kaevetööd 1987. aastal alustatud kaevandis. Läbi kaevati suurtest raudkividest koosneva ahju alune kiht (joon.). Sealt leitud ca 1660. aastasse kuuluv Rootsi vaskmünt dateeris ahju valmistamise 17. sajandi teise poole.

Kokku saadi 344 leidu, neist 296 olid keraamikakillud. 264 kildu pärinevad kedral valmistatud ilma glasuurita nõudest. Juhuleiuna päevavalgele tulnud jahvekivi katke (tahv. IX, 4) kuulub muinasaega. Dateerivateks leidudeks on 14. sajandi lõppu või 15. sajandi algusse kuuluvad kaks Tallinna ja üks Tartu penn. Ülejäänud vähestest esemeleidudest mainitagu veel ihumiskivide tükke, naelu, võtit, jäänaela, noa katket, paari pronksist naastu (tahv. IX, 5, 7) ja hoburaudsõle nõela (tahv. IX, 6).

Aastail 1985—1994 läbikaevatud alast põhja suunas jätkub intensiivne kultuurikiht vaid paari ja ida suunas 8 meetri ulatuses.

О РАСКОПКАХ НА ПОСЕЛЕНИИ ПРООЗА

Каупо ДЕЭМАНТ

В 1992—1994 гг. завершены раскопки, начатые в 1987 г. В 1994 г. раскопан обнаруженный в 1987 г. слой из булыжников под руинами печи (рисунок), сложенной, судя по найденной в слое шведской монете около 1660 г., во второй половине 17 в.

В ходе раскопок получено всего 344 единицы находок, из них 296 составляет керамика, причем 264 из них — черепки гончарной посуды без поливы. Случайной находкой является обломок жернова (табл. IX, 4), найдены также три монеты конца 14 или начала 15 вв., из них два таллинских пфеннига и один тартуский. Среди остальных немногочисленных находок были обломки точил, гвозди, ключ, шип, обломок ножа, несколько бронзовых бляшек (табл. IX, 5, 7), игла подковообразной фибулы (табл. IX, 6) и пр.

От раскопанной в 1985—1994 гг. территории интенсивный культурный слой продолжается на 2 м к северу и на 8 м к востоку.

Lühendid — Abkürzungen — Abbreviations — Сокращения

- AI = Eesti Teaduste Akadeemia Ajaloo Instituut — Institut für Geschichte der Estnischen Akademie der Wissenschaften — Institute of History of the Estonian Academy of Sciences — Институт истории Академии наук Эстонии
- AM = Eesti Ajaloomuuseum — Estnisches Historisches Museum
- EMS = Eesti Muinsuskaitse Selts — Estnische Gesellschaft für Denkmalpflege — Estonian Heritage Society — Эстонское общество охраны памятников старины
- HMK = Harju Muuseum — Museum von Harjumaa
- RMA = Riigi Muinsuskaitseamet — Staatliches Amt für Denkmalpflege
- SM = Saaremaa Muuseum — Museum of Saaremaa
- TA = Eesti Teaduste Akadeemia Zoologia ja Botaanika Instituudi Radiosüsiniku Laboratoorium — Radiocarbon Laboratory of the Institute of Zoology and Botany of the Estonian Academy of Sciences — Радиоуглеродная лаборатория Института зоологии и ботаники Академии наук Эстонии
- TLM = Tallinna Linnamuuseum — Tallinner Stadtmuseum
- TM = Tartu Linnamuuseum — Tartuer Stadtmuseum — Museum of Tartu — Тартуский городской музей
- TÜ = Tartu Ülikool — University of Tartu — Тартуский университет



1. Kōpu I. II Steinschicht in Feuerstätte aus dem Quadrat N/14, vom Norden gesehen.



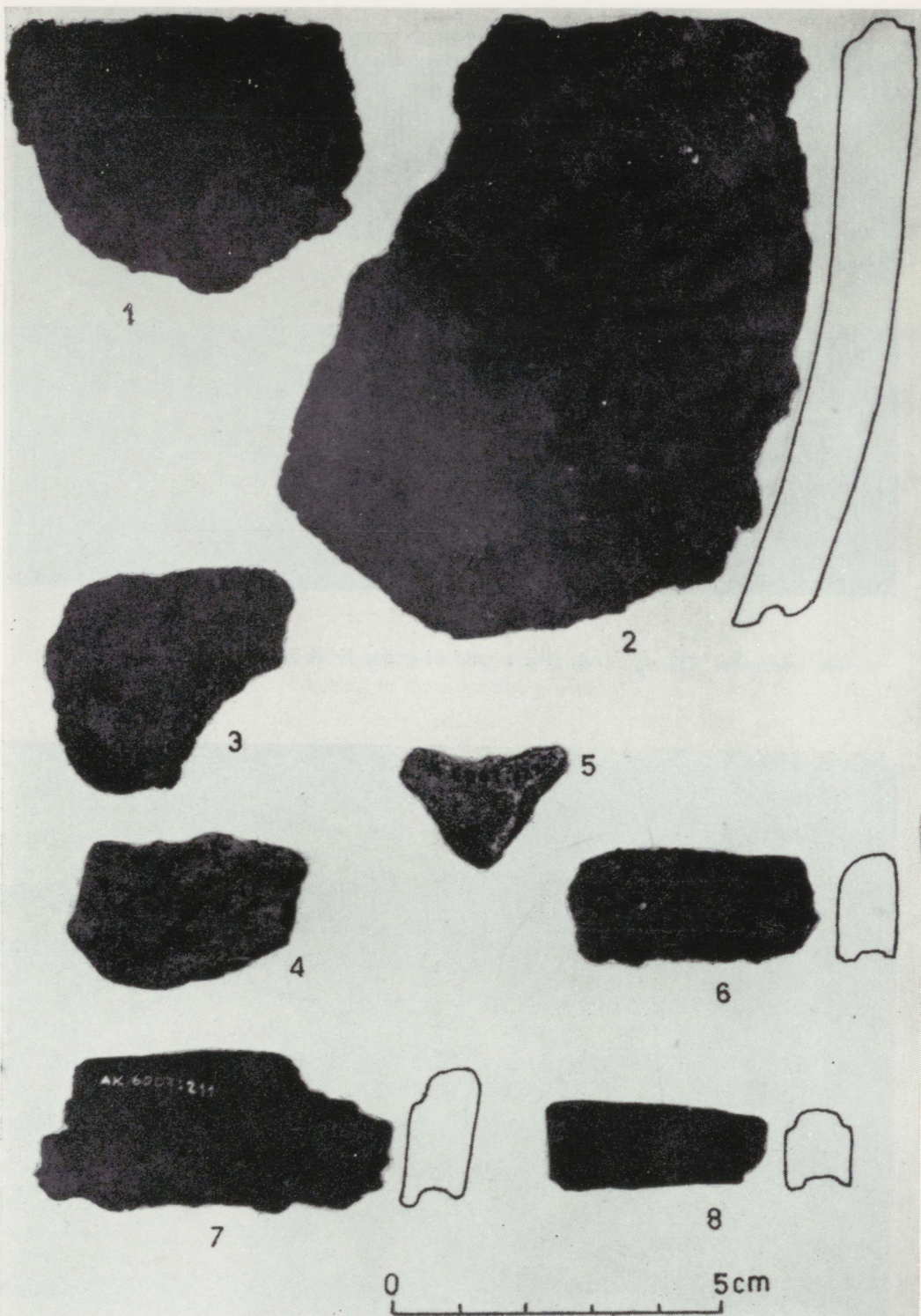
2. Kōpu I. II Steinschicht in Feuerstätte aus den Quadraten N/15-16, vom Süden gesehen.



1. Kōpu I. II Steinschicht in Feuerstätte aus dem Quadrat N/18, vom Süden gesehen.



2. Kōpu I. II Steinschicht in Feuerstätte aus den Quadraten N-O/24-25, vom Osten gesehen.



Tongefäßscherben aus dem Standort der Siedlung Kōpu I. (AI 6007: 424, 192, 122, 260, 211, 291.)



1. The *tarand* of grave II at Tōugu.



2. Northern part of the eastern *tarand*-wall of grave II at Tōugu.



1. Southern part of the eastern *tarand*-wall of grave II at Tōugu (the lowermost stones belong to the stone-cist grave).

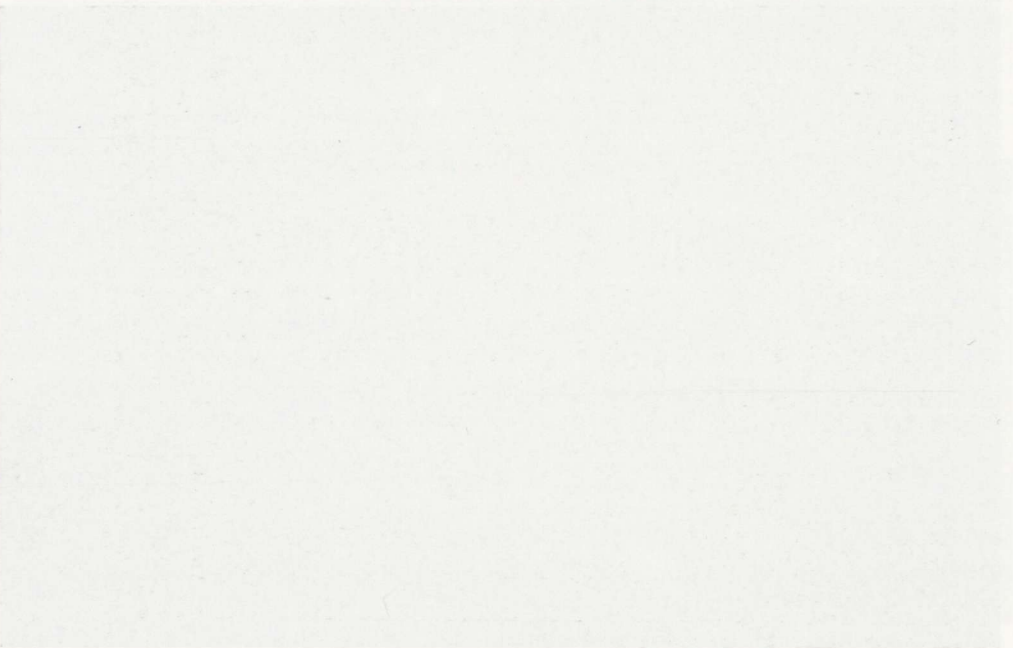


2. The stone-cist grave and the *tarand* of grave II at Tōugu.

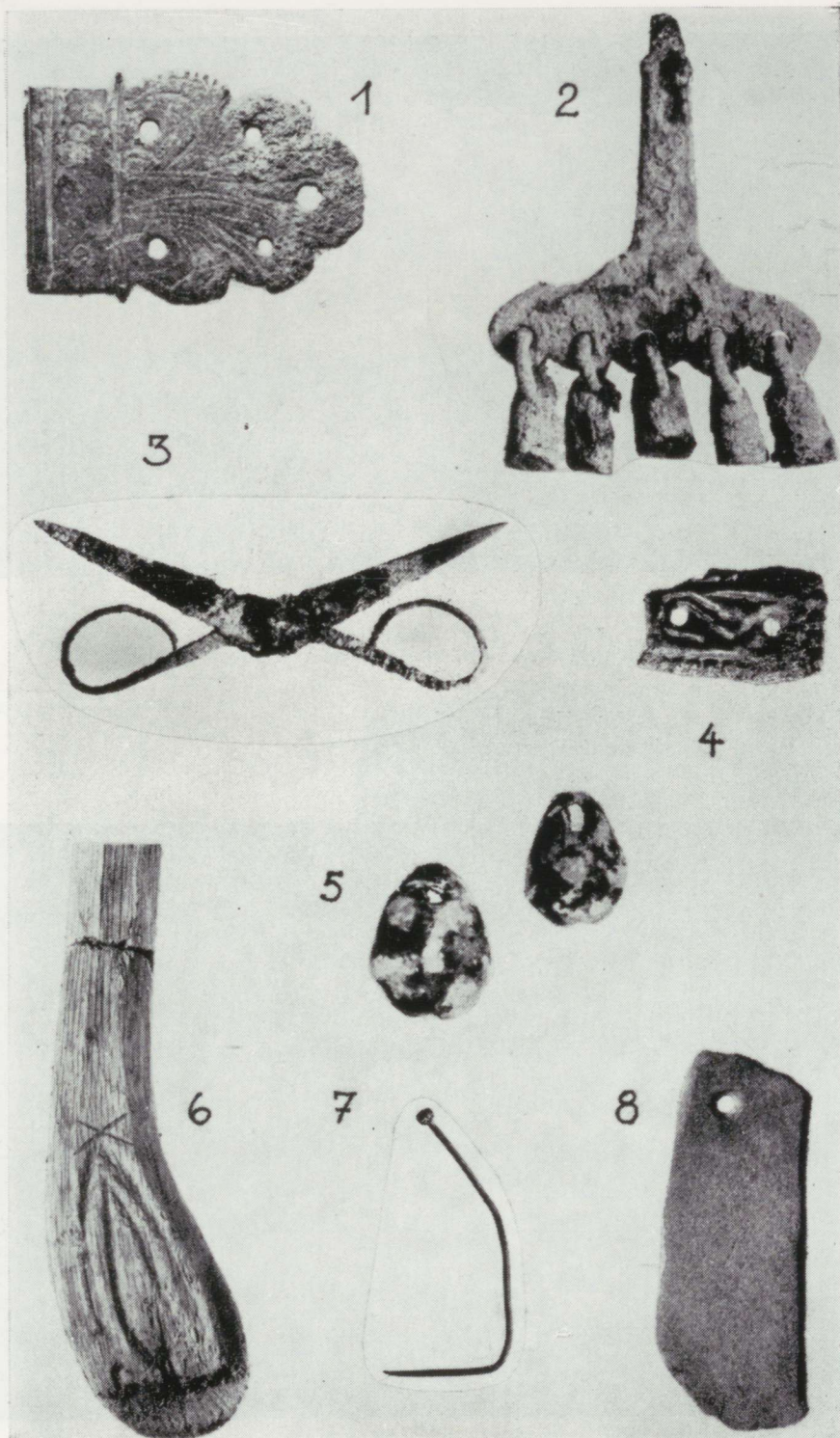


Clearance cairn field of Võhma.

Clearance cairn field of Võhma.



Clearance cairn field of Võhma.



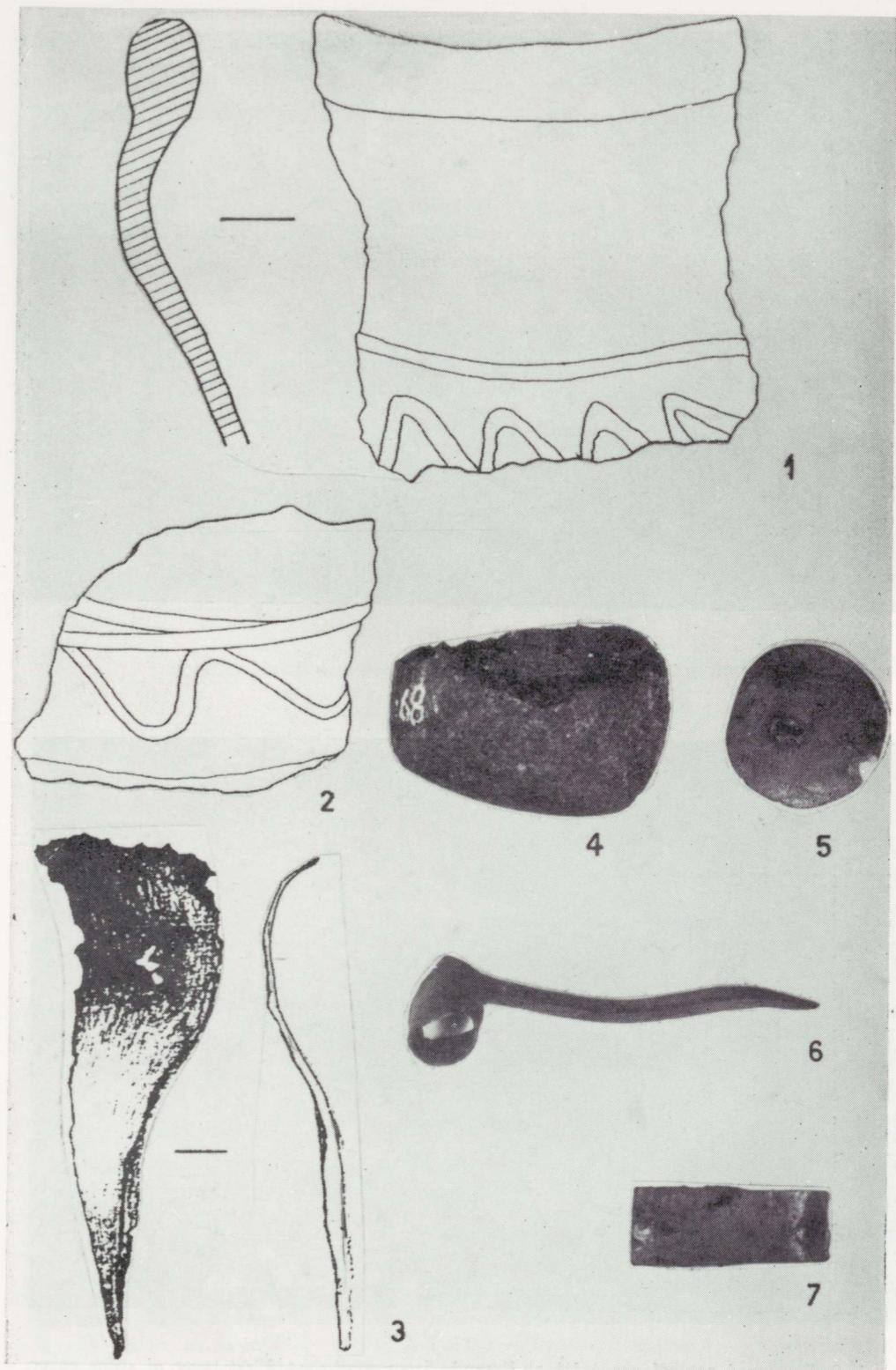
Funde von Lihula (1—3) und Keila (4—8). 1 Schnalle, 2 Anhängsel, 3 Schere, 4 Beschlag, 5 Kaurimuscheln, 6 Griffteil eines Stabes, 7 Stocknadel, 8 Wetzstein. (AM 592: 174, 145, 168; HMK 1155: 411, 410, 439, 383, 409. 1, 2, 5, 7 — 1:1; 3, 6, 8 — 1:2; 4 — 3:4.)



1. Proosa. Die IV Schicht der südlichen Ofenreste von Süden gesehen.



2. Proosa. Die VII Schicht der Ofenreste von Süden gesehen.



Funde von Proosa. 1, 2 Tongefäßscherben, 3 Holzbearbeitungsgerät, 4 Reibsteinfragment, 5, 7 Beschläge, 6 Nadel einer Hufeisenfibel. (TLM 24142: 18; 24410: 15; 24142: 10; 24266: 68; 24410: 100. 3 Eisen, 5—7 Bronze. 3, 4 — 2:3, die anderen 1:1.)



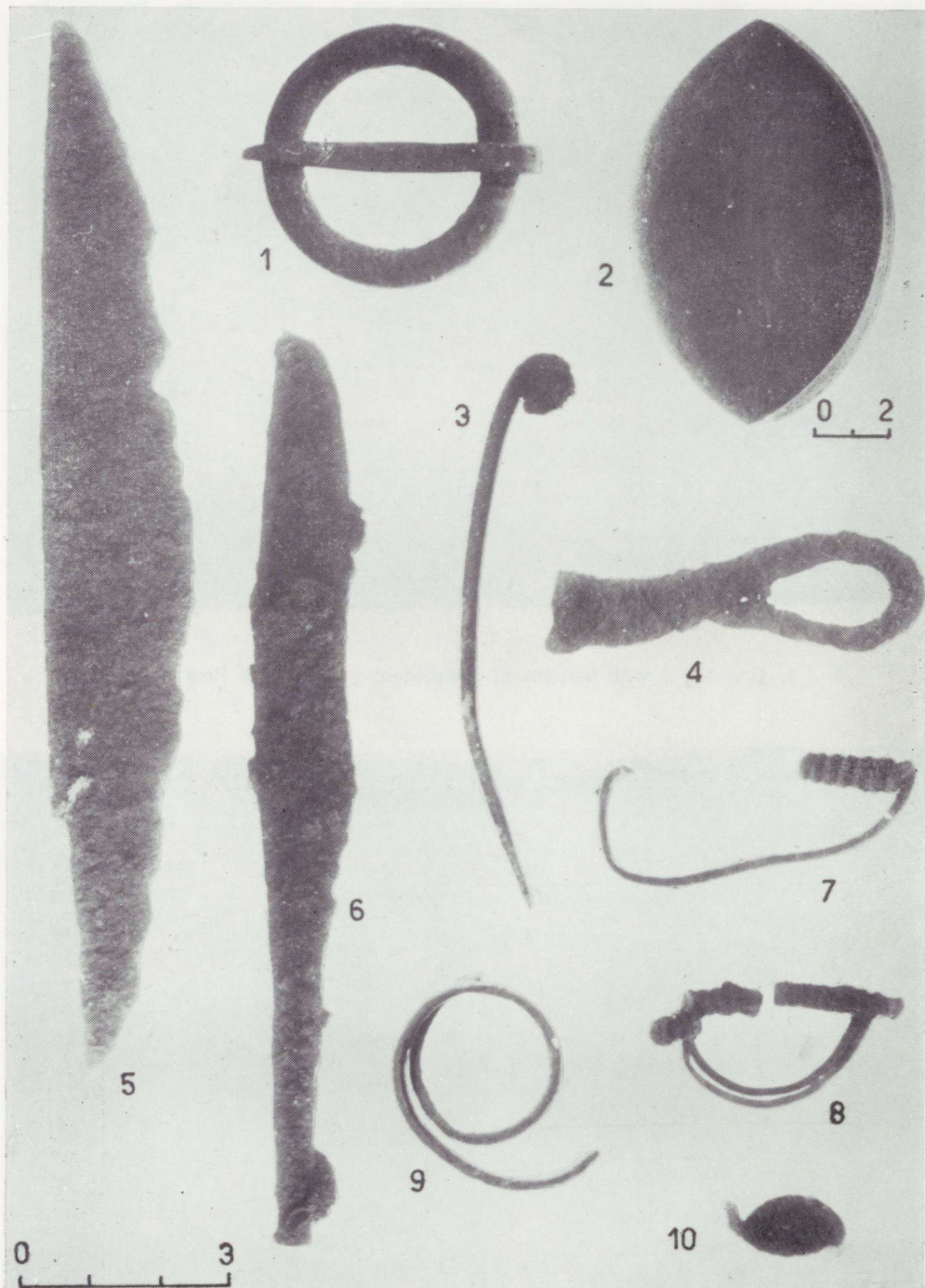
1, 2. Preserved part of grave III at Ilmandu from southwest. First layer of stone cover.



1. Cist No. 1 with remains of skeleton in grave III of Ilmandu.



2. Preserved constructions of grave III of Ilmandu.



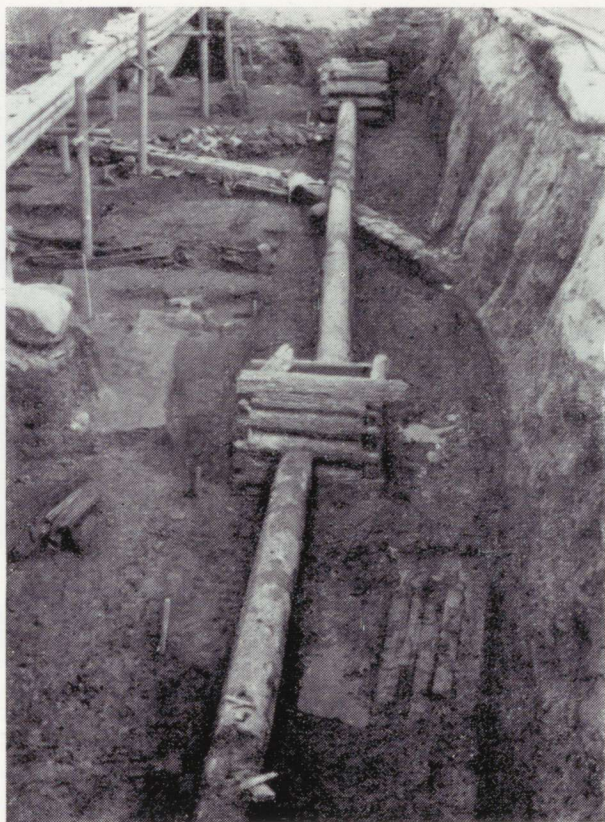
Artefacts from Ilmandu. 1 belt buckle; 2 fire-stone; 3, 7, 8 fragments of crossbow fibulae; 4 fragment of a razor; 5, 6 knives; 9 spiral finger-ring; 10 fragment of temple ornament. 1, 3, 7-10 bronze; 2 stone; 4-6 iron. (AI 6009: 80, 81, 37, 79, 16, 82, 20, 55, 5, 100.)



1. Тарту, ул. Ванемуйзе. Разрез культурного слоя в средней части раскопа. Вид с севера-запада.



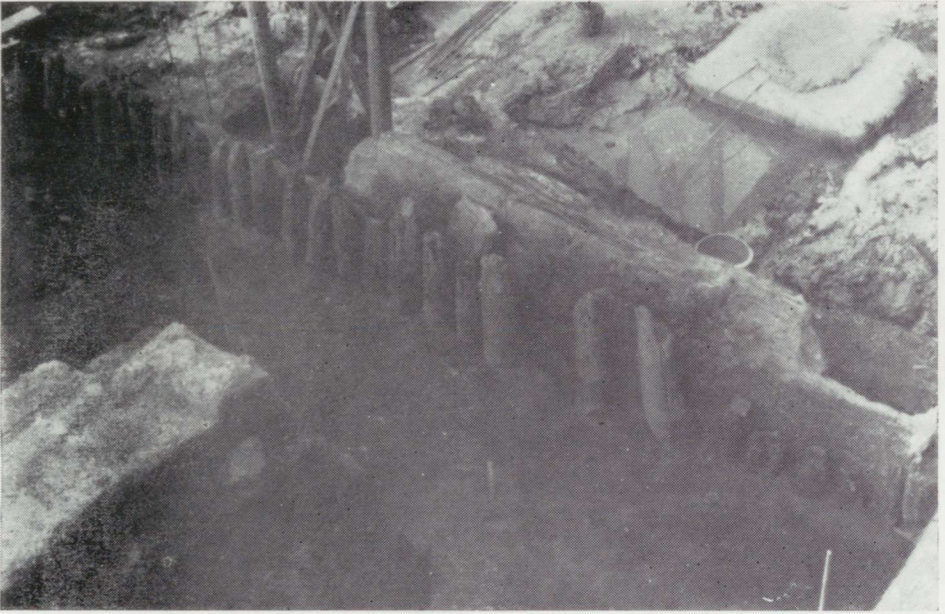
2. Тарту, ул. Ванемуйзе. Остатки юго-восточной части т.н. летней кухни. Вид с севера.



1. Тарту, ул. Ванемуйзе. Вид на северо-восточную часть раскопа с юго-запада.



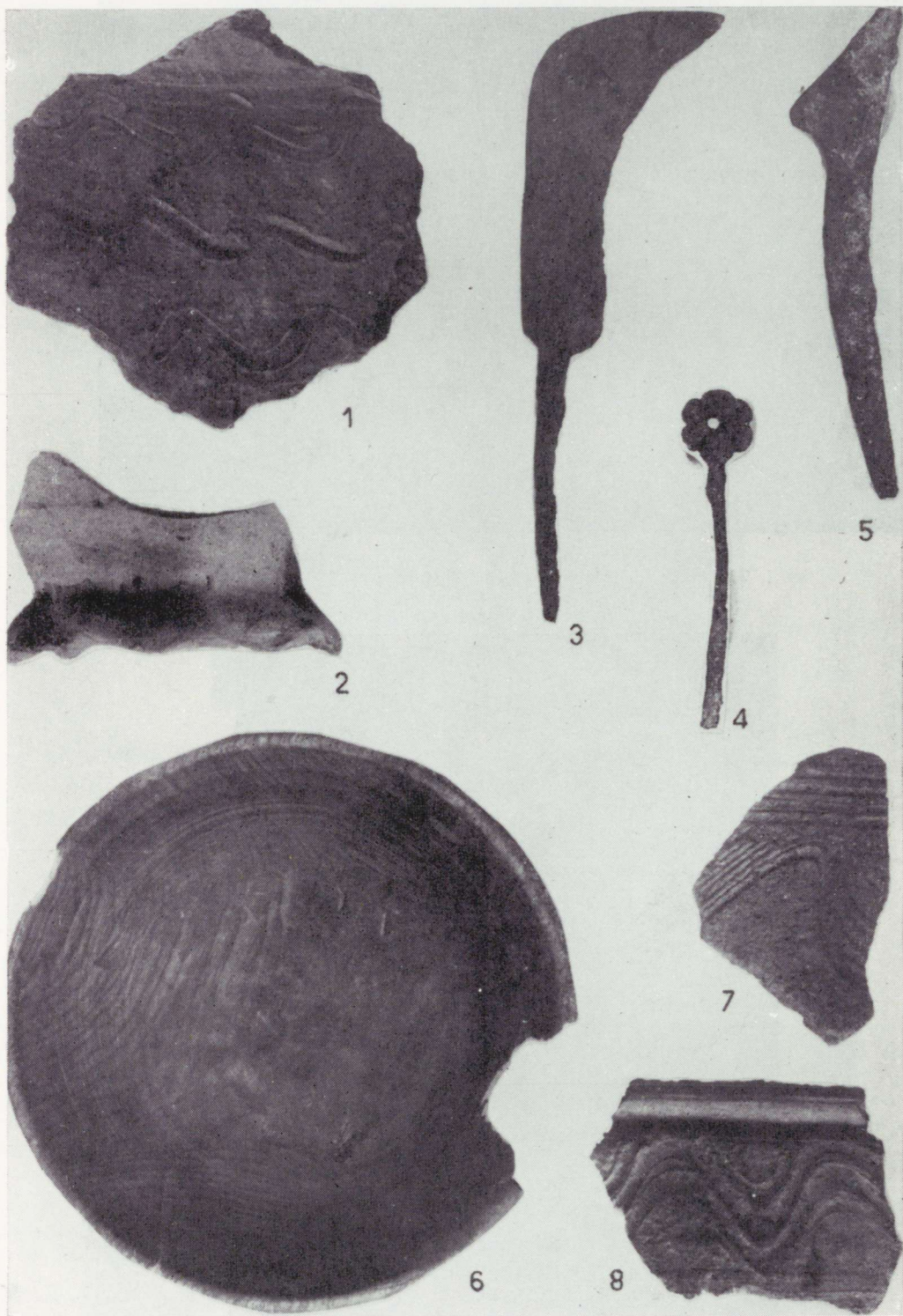
2. Тарту, ул. Ванемуйзе. Колодец в средней части раскопа. Вид с северо-запада.



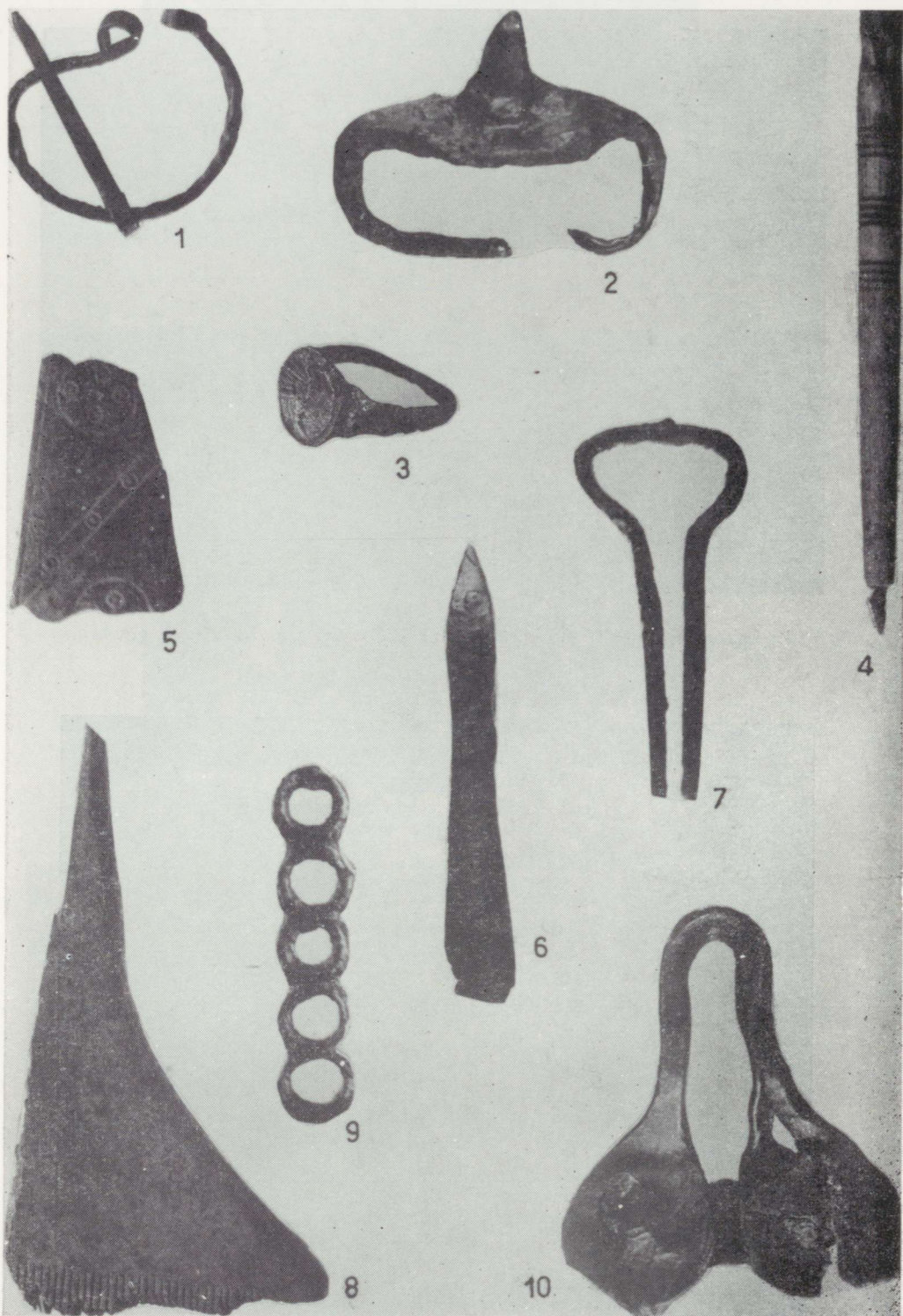
1. Тарту, ул. Ванемуйзе. Сстатки частокола. Вид с юга.



2. Тарту, ул. Ванемуйзе. Т. н. магический знак из средней части раскопа. Вид с юго-востока.



Находки из Тарту, ул. Ванемуйзе. 1, 2, 7, 8 керамика, 3 нож, 4 фрагмент накладки, 5 наковальня, 6 деревянный сосуд. (ТМ 2126/А 51: 4392/1, 4473/1, 4740/3, 4524/1, 3849, 4284, 3865, 4811. — 1, 2, 7, 8 — 1:1, остальные — 2:3.)



Находки из Тарту, ул. Ванемуйзе. 1 подковообразная фибула, 2 ледоходный шип, 3 перстень с печатью, 4 стилус, 5 фрагмент костяного предмета, 6 наконечник арбалетной стрелы, 7 варган, 8 фрагмент костяного гребня, 9 накладка, 10 ушко от котла. (ТМ 2126/А 51: 3664, 4480, 3727, 4764, 4523, 4473, 4454, 4863, 3909, 4152. — Все 1 : 1.)



1. Anblick auf die Grabungsfläche auf Völlumägi von Südwesten gesehen.



2. Ruinen der nordöstlichen Kalksteinmauer der Steingalgenstätte mit einer Treppe von Norden gesehen.



1. Skelett mit einer Eisenkette um den Hals von Norden gesehen.



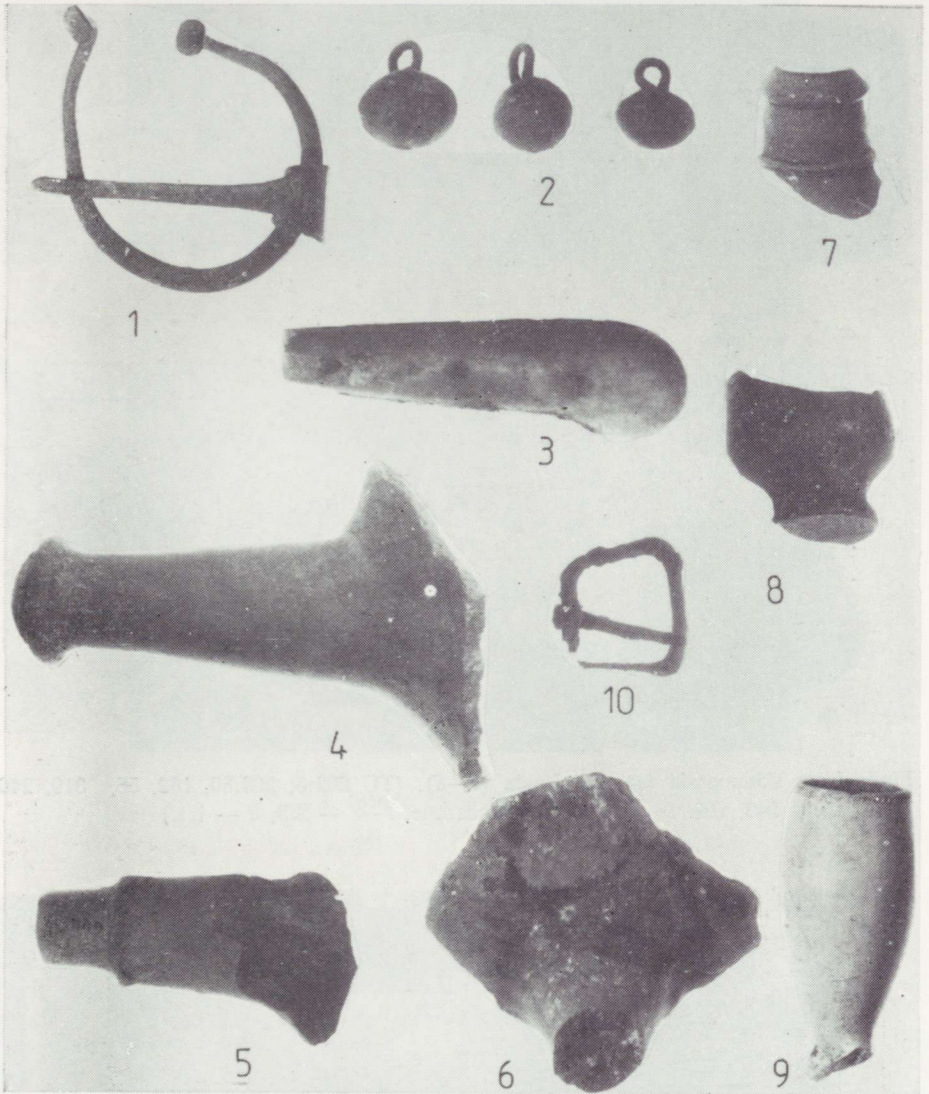
2. Durcheinander gebrachte Schädel und andere Menschenknochen zwischen den Mauern der Steingalgenstätte von Norden gesehen.



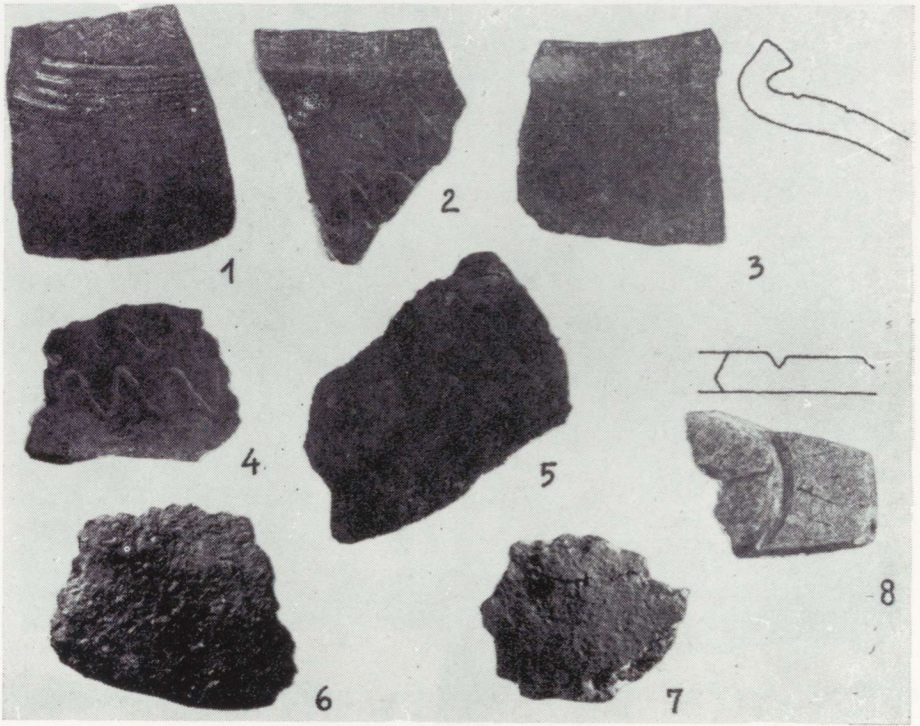
1. Begräbnisstätte der Hingerichteten. Die Hände waren ursprünglich hinter den Rücken gebunden. Von NW gesehen.



2. Profil der Kulturschicht der Vorstadt des 18.—19. Jh. Von NO gesehen.



Funde aus dem Völlumägi. 1 Hufeisenfibel, 2 Schellen, 3 Messerhandgriff, 4—6 Fragmente von Grapentöpfen, 7, 8 Keramik, 9 Tonpfeife, 10 Schnallen. (AI 6011: 33, 11, 151, 15, 14, 17, 64, 117, 64; 1, 2 Bronze, 10 Eisen. Alle 2:3.)



1. Finds from Vömmorski (1) and Vasla (2—8). (TÜ 202:8; 203:80, 162, 55, 319, 246, 243, 107. 1—7 pottery, 8 sandstone, 1—7 — 2:3; 8 — 1:1.)



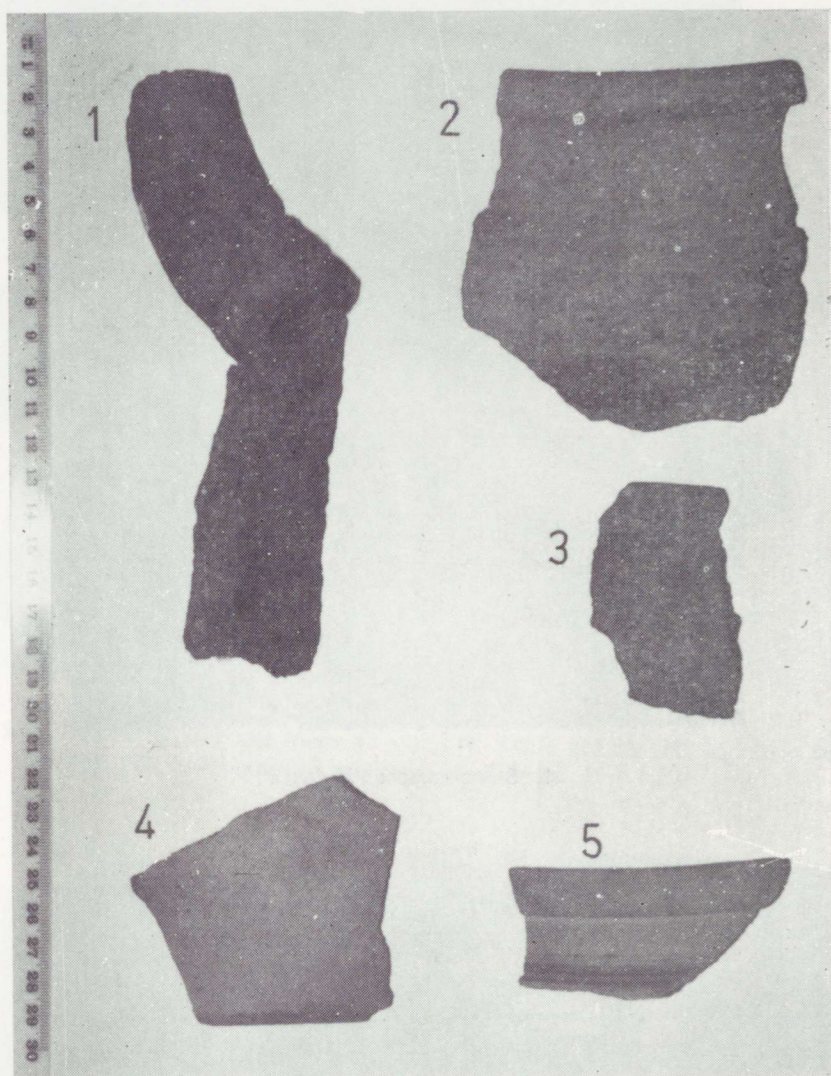
2. Excavation plot at Vasla.



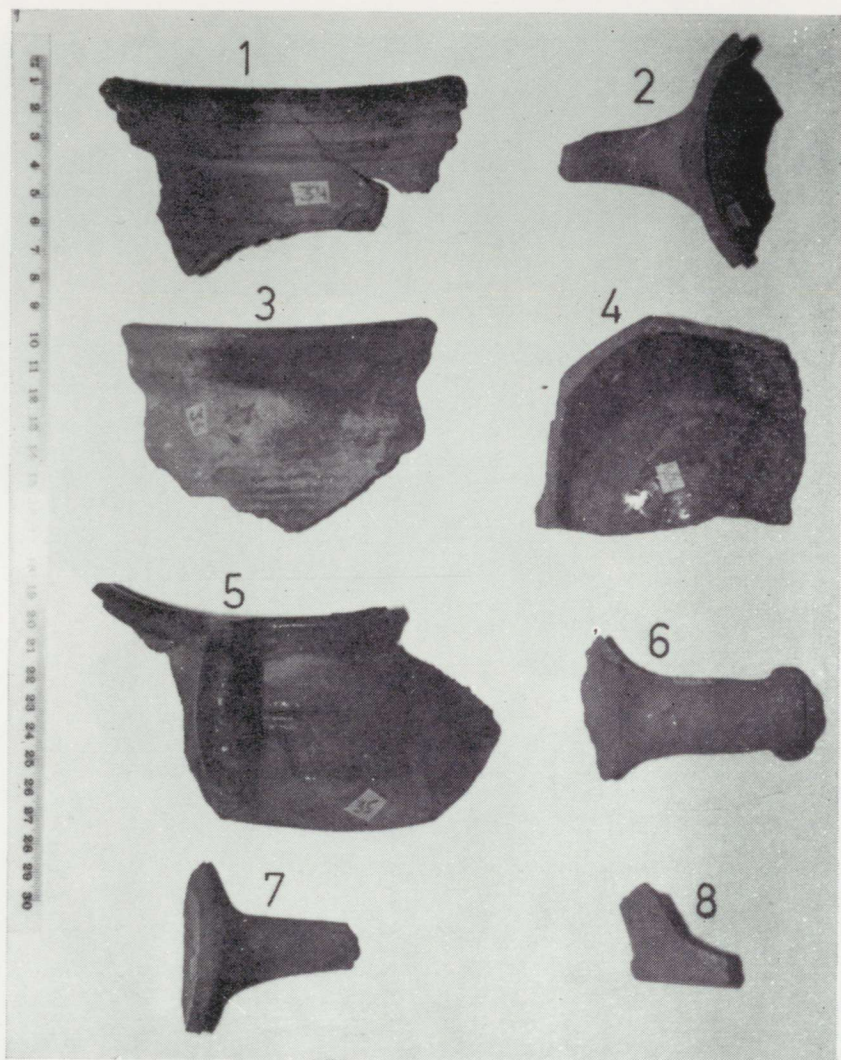
1. Stone cross at Matsuri.



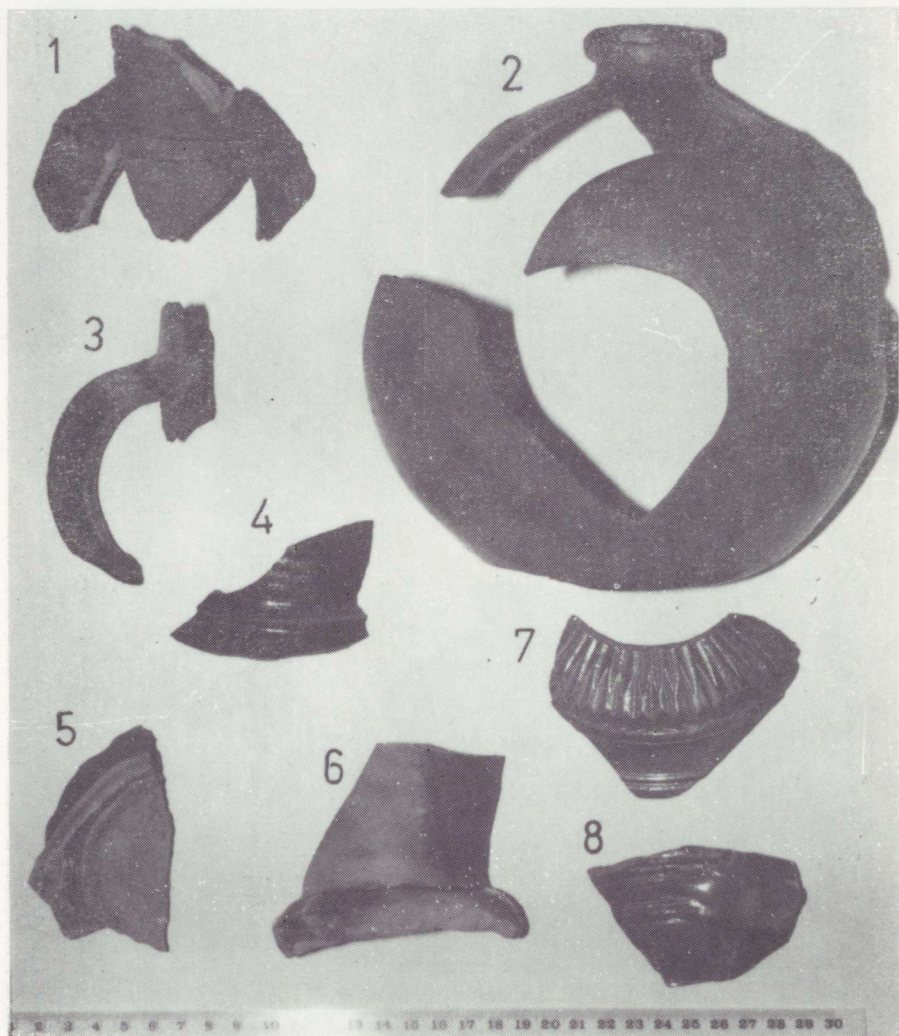
2. Medieval gravestone at Värška.



Kaarma parsonage. 1—5 Fragments of clay vessels.



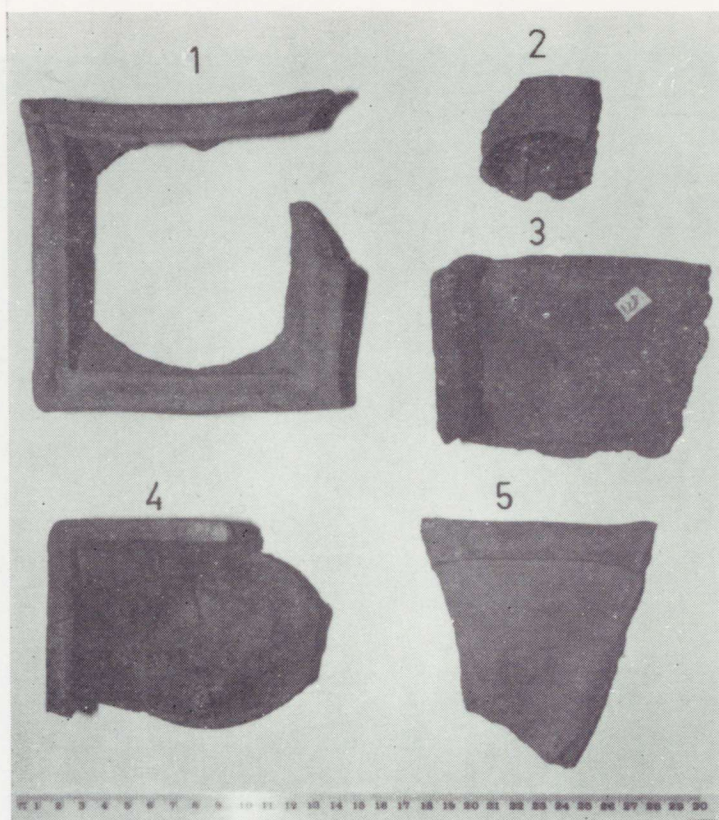
Kaarma parsonage. 1—8 Fragments of clay vessels.



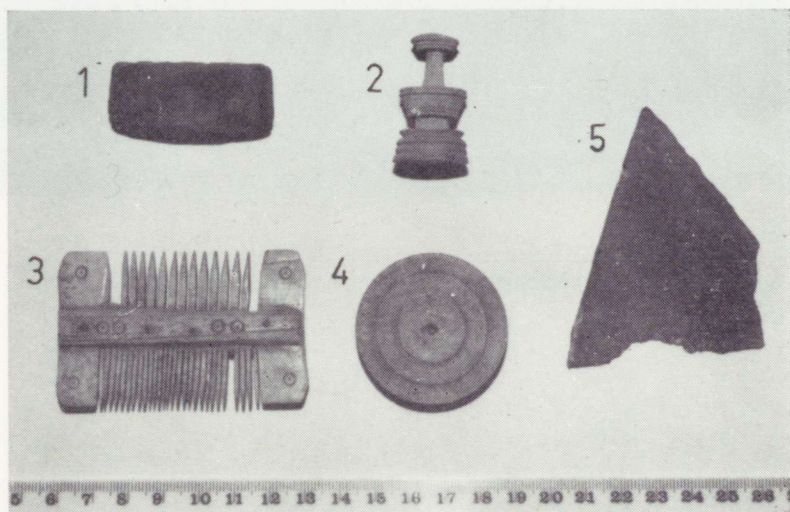
Каарма парсонэге. 1—8 Fragments of clay vessels.



Karma parsonage. 1, 2 Fragments of clay vessels.



1. Kaarma parsonage. 1—5 Fragments of stove tiles.



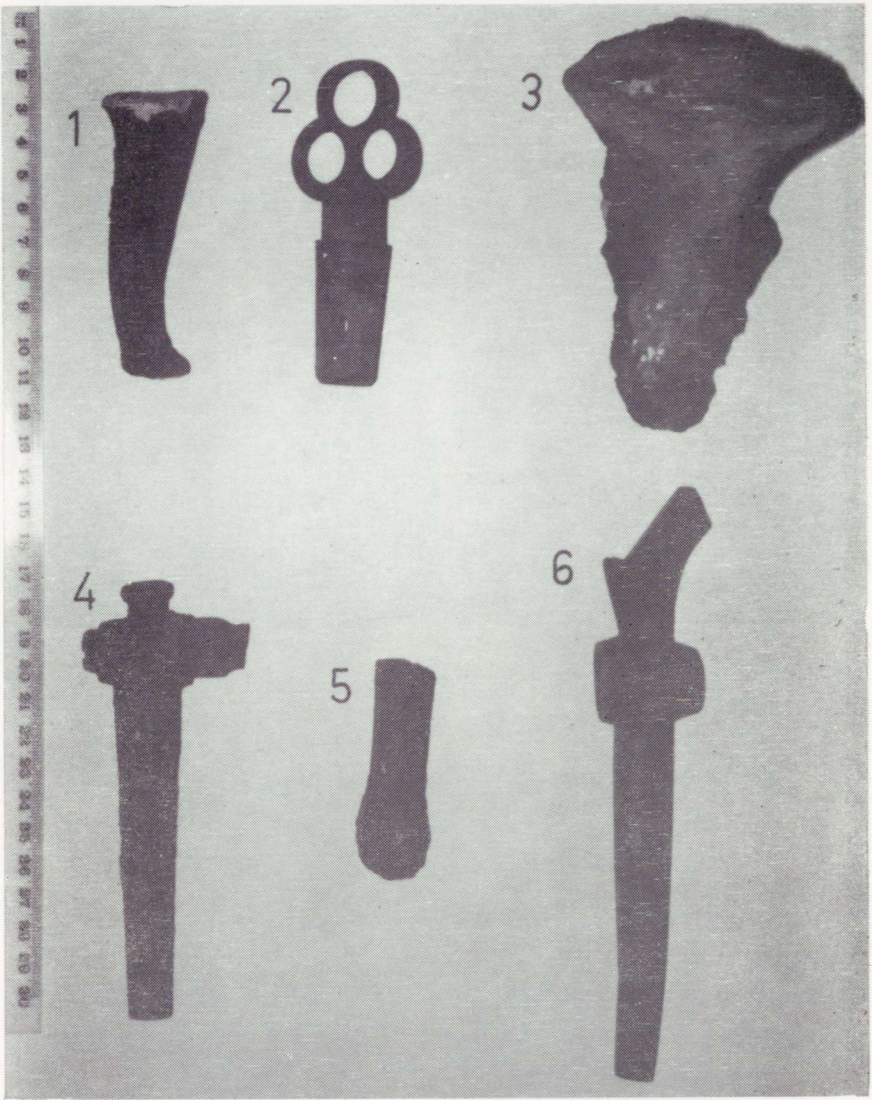
2. Kaarma parsonage. 1 bar of sealing wax, 2 chessman, 3 comb, 4 draughtsman, 5 fragment of window glass.



1. Kaarma parsonage. 1, 2 Fragments of stove tiles.



2. Kaarma parsonage. Fragment of stove tile.



Kaarma parsonage. 1 fragment of a *grapen*; 2, 4, 6 fragments of taps; 3 pestle, 5 fragment of a bronze vessel.