

20. SAJANDI ALGUSE TARTU ARHITEKTUUR KOHALIKU AJAKIRJANDUSE PEEGLIS

Mart SIILIVASK

Eesti Teaduste Akadeemia Ajaloo Instituut. Rüütli 6, EE-0001 Tallinn, Eesti. Post saata
aadressil: Turu 19—10, EE-2400 Tartu, Eesti.

Esitanud J. Kahk

Toimetusse saabunud 12. novembril 1992, avaldamisele lubatud 15. veebruaril 1993

Artikkel käsitleb Tartu ajakirjanduses aastail 1905—1920 ilmunud arhitektuurialaseid kirjutisi. 20. sajandi algul, seoses uute kunstiideede esilekerkimisega, suureneb huvi ka ehituskunsti probleemide vastu. Tartus saavad esimestena laiema arutelu objektideks rajatavad seltsihooned — Eesti Üliõpilaste Seltsi maja ja «Vanemuine». Nende kohta avaldavad oma arvamust mitmed kohalikud literaadid ja kultuuritegelased, nagu August Kitzberg, Karl Menning ning teised, kes osalesid aktiivselt ka hoonete kavandamisel ja ehitamisel.

«Postimees» avaldab «Vanemuise» kohta kaks pikemat artiklit, milles poeetiliste ülistuste kõrval valgustatakse ka kaasaegse arhitektuuri põhimõtteid. Teised uused arhitektuuriteosed, eeskätt Rudolf von Engelhardti poolt alates 1903. aastast projekteeritud juugendehitised jäävad ajakirjanduse huviorbiidist välja.

1910. aastate algul hoogustub ehitustegevus ja pikema uusehitisi käsitleva artikli avaldab «Nordlivländische Zeitung». Mitu vastavasisulist artiklit ilmub ka «Postimehes». Kirjutistes tõstatub ehitiste kaasaegse esteetilise vormi nõue. Ideaaliks seatakse ehitiste üldilme vaheldusrikkus, arhitektuurivormide mitmekesisus ja omapära. Tähelepanu pälvi-
vad eeskätt kesklinnas kerkivad uued ärihooned ja üürimajad, samuti mitmed valmivad või kavandatavad ühiskondlikud hooned.

Märkimisväärne osa kavandatud uusehitistest jääb Esimese maailmasõja puhkedes kas teostamata või valmib hiljem, plaanitud tagasihoidlikumal kujul.

1920. aastal käsitleb Tartu arhitektuuri ajakirjas «Ilo» avaldatud artiklis Friedebert Tuglas. Enamik uusehitisi, sh. «Vanemuine», pälviv temalt skeptiliselt eitava hinnangu. Valitsevaks on taas saanud klassikaline iluideaal — reeglipära, staatika, harmoonia.

Käesoleva artikli aluseks on Tartu ajakirjanduses 20. sajandi algul ilmunud kirjutised kohalikust arhitektuurist. Vastava ainevaliku on tinginud ühelt poolt allakirjutanu uurimisteema spetsiifika¹ ja teiselt poolt asjaolu, et nimetatud kirjutised pole kajastunud meie senises arhitektuuri-historiograafias.

¹ M. Siilivase magistratöö «Stiiliareng Tartu arhitektuuris 1870—1917» on viimistlusjärgus, töö juhendaja on L. Gens.

20. sajandi alguse arhitektuuriarengsiooni küsimusi on käsitletud Leo Gens oma artiklites² ja Karin Hallas oma mahukas väitekirjas Tallinna arhitektuurist 1830.—1910. aastail³. Tartu arhitektuuriga seonduv on nende käsitletute temaatikast johtuvalt jäänud tagaplaanile. Siinesitatu püüab, laiemale üldistusele pretendeerimata, olla täienduseks varemtehtule.

Ühtekokku on vaatluse alla võetud kuus erineva pikkuse ja tasemega Tartu arhitektuuri käsitlevat artiklit, mis ilmusid kohalikus eesti- ja saksa-keelses pressis aastail 1905—1920 ning milles kuigivõrd esineb hinnanguline suhe oma käsitlusobjekti. Professionaalne arhitektuurikriitika alles hakkab sel perioodil formeeruma. Seetõttu on tegemist enam või vähem ebaprofessionaalsete kirjutistega. Autoriteks on ajakirjanikud või kultuuri-tegelastest ajalehekaastöölised. Seega ei kajastu vaadeldud artiklites mitte professionaalse arhitektuurimõtte areng, vaid arhitektuuriteadvuse laiem tasand: kaasaegete suhtumine oma aja ehituskunsti. Nende hinnangutes ja lähenemisviisis väljenduvad ajastule iseloomulik maitseorientatsioon ja selle kohalikud erijooned, leiavad kajastuse tol ajal aktuaalsed probleemid, mille lahendamist arhitektidelt oodati. Nii aitab esitatud materjal paremini mõista ka kohalike arhitektide loomingut. Et arhitektid ise oma teoseid harva kommenteerisid, on siinkäsitletu teistele allikatele oluliseks täienduseks. Ühtaegu peegeldavad need kirjutised ühte arhitektuuriteadvuse arenguetappi, mis eelnes professionaalse arhitektuurikriitika tekkele.

Paralleelselt arhitektuurialaste kirjutiste vaatlemisega on järgnevas peajoonetes jälgitud ka Tartu arhitektuuri arengut 20. sajandi algul. See on vajalik juba kirjutiste konteksti mõistmiseks, sest selle perioodi Tartu arhitektide looming pole laiemalt kuigi tuntud. Pealegi hävis enamik kõnealuseid ehitisi Teises maailmasõjas⁴ ja ettekujutuse neist võib saada üksnes säilinud ehitusplaanide ja fotomaterjalide⁵ põhjal. Lisatud fotoilustratsioonid peaksid siiski andma neist teatava ettekujutuse.

*

Sajandivahetuse kunstivoolud (juugend, sümbolism, rahvusromantism) jõuavad Tartusse 20. sajandi esimestel aastatel. Läbimurdeks üldises plaanis võiks pidada ajakirja «Linda» ilmumahakkamist 1903. aastal uues kujunduslikus ja sisulises kvaliteedis.⁶ Seal avaldatud Märt Pukitsa, Karl August Hindrey, Aleksander Prometi ja teiste illustatsioonid, samuti Ernst Enno luule ja Reinhold Kamseni lühipalad on kantud ehedast ajastutunnetusest. Samas peagi ilmunud Gustav Suitsu ja Kristjan Raua kunsti-käsitlused⁷ annavad uue kunsti esimese ideelise programmi: «Meie elame

² Gens, L. Arhitekt Karl Burmani individuaalelamud. — Rmt.: Tõid kunstiteaduse ja kriitika alalt. 2. Tallinn, 1978, 177—202; Gens, L. Tallinna Saksa teatri konkursist ja arhitektuurivõistlustest sajandivahetusel. — Rmt.: Kunstiteadus. Kunstikriitika. 4. Tallinn, 1981, 69—94; Gens, L. Eesti rahvusliku arhitektuuri algus ja saatus. — Sirp, 1991, 8. ja 15. märts, 8.

³ Халлас К. Стилевое развитие в архитектуре города Tallinna 1830x—1910x годов. Историзм и стиль модерн. Tallinn, 1991. (Väitekirja K. Hallase valduses.)

⁴ Järgnevas tekstis tähistab * hävinud ehitisi, ** märgivad muudetud kujul taastatud hooneid.

⁵ Ehitusplaanid leiduvad valdavalt Eesti Ajaloo Arhiivis (EAA, f. 2623, 2100, 298 jt.), fotod on Eesti Rahva Muuseumi (ERM), Kirjandusmuuseumi ja Tartu Linnamuuseumi fotokogudes.

⁶ Linda, 15. aastakäik, 1903. Ajakiri hakkas ilmuma 1887 Viljandis L. Suburgi toimetusel, ilmus seejärel Pärnus H. Prantsi ja A. Jürgensteini toimetusel, kuni J. Tõnisson ta 1902 omandas ning Tartusse tõi. Proovitrükk Tartus ilmus 1902. a. lõpul. Ajakirja tegelikeks toimetajateks olid siin alguses K. Menning, hiljem E. Enno, 1906 jäi ajakirja seisma. Lisaks teatmekirjandusele vt. Enno, E. Ernst Enno (autobiograafia). — Rmt.: Postimees 1857—1907. 50-aastase kestuse mälestuseks. Tartu, 1909, 156.

⁷ Wahur, K. [Suits, G.] «Kujutavast kunstist» Eestis ja Kalewipoja piltidest. — Linda, 1903, 52, 918—922; Raud, K. Kunst Eesti käsitöös. — Linda, 1904, 34, 672—675.

just niisuguses aja-järgus kus uut stiili otsitakse, «uue», algupärasuse päale rõhku pannakse. Ja mitte ainult kujutawa kunsti kitsamal põllul, waid ka kunstkäsitöös ja ehituskunstis. Siamaani walitsenud wormid ei rahulda enam meie maitset...»⁸ Uue eesmärgina seatakse üles sisemiselt läbitunnetatud rahvusliku kunsti loomine.

Kuid veel enne, kui juugendvormid jõuavad laiemalt levida kohalikus raamatugraafikas ja tarbekunstis või rahvusromantism realiseeruda kujutawa kunsti teostes, leiavad sajandivahetuse kunstiideed oma väljenduse Tartu arhitektuuris.

1901—1902 valmib eesti rahvusromantismi esimese monumendina Georg Hellati Eesti Üliõpilaste Seltsi maja (J. Tõnissoni, end. Viljandi tn. 1), 1902—1903 ehitatakse Rudolf von Engelhardti «Neobaltia» konvendimaja (Kastani tn. 1), baltisaksa rahvusromantismi ehedaim kohalik näide.⁹ Mõlemad on ühtlasi esimesed juugendarhitektuuri teosed Eestis.

1903. aastal projekteerib R. v. Engelhardt väikese juurdeehituse Liivimaa Ökonoomilise Sotsieteedi hoonete Lossi tänaval (1903—1904*¹⁰). Kujunduses kasutab arhitekt juba Euroopa juugendarhitektuuris üldlevinud (siin ilmselt Viini *secession*i arhitektidelt laenatud) dünaamilist fassaadikompositsiooni.

R. v. Engelhardt osaleb ka sama aasta augustis korraldatud Liivimaa põllumajandusnäituse kunstkäsitöö osakonna organiseerimisel.¹¹ «Baltische Wochenschriftis» avaldab ta näitust populariseeriva artikli, milles soovitab võtta eeskujuna Lääne-Euroopa kunstkäsitöö viimaste aastate saavutustest, rõhutades esemete lihtsuse, praktilisuse ja maitsekuse nõuet.¹² Selles ajakirjas avaldab ta hiljem ka näituse põhjaliku arvustuse.¹³ Tartu Eesti Põllumeeste Seltsi näitusel, mis hakkas sakslaste omale tihedat konkurentsi pakkuma pärast oma näituseväljaku rajamist 1901. aastal (hooned projekteeris G. Hellat), omandab kunstkäsitöö samuti olulise koha, kusjuures määravaks saab Soome eeskuju. 1904. aastal eksponeeritakse näitusel Soome kunstkäsitööd, K. Raud peab ettekande «Kunst Eesti käsitöös», toimub selleletemaline diskussioon ja saab teoks esimene ulatuslikum Eesti kunsti ekspositsioon.¹⁴

Esimesed uudsed arhitektuuri teosed jäävad siiski laiema tähelepanuta ega põhjusta murrangut linna arhitektuuris tervikuna. Teataval määral on erandiks Eesti Üliõpilaste Seltsi maja, mis asus Eesti näituseväljaku vahetus läheduses ja Johann Kõpu märkimist mõõda kutsus esile õige rohkesti arvustamist ja hindamist kaasaegsete poolt: «Kus ühed nägid mingit ebaõnnestunud hirmutist, leidsid teised päris lääneeuroopaliku maitse produkti, kolmandad eesti stiili edustaja.»¹⁵ Tõendusi eeltoodule pole aga ajakirjandusest õnnestunud leida — ei midagi peale mõnerealistide lühiteadete.

⁸ Wahur, K. «Kujutawast kunstist» Eestis ja Kalewipoja piltidest, 920.

⁹ Eesti Ajaloo Arhiiv, f. 2623, n. 1, s. 141, l. 34; f. 1845, n. 1, s. 221, l. 25—27. Hoonete ehituslookohta vt. Eimre, M. Hoone eesti rahvusliku ehituskunsti algpäevilt. — Rmt.: Tartu ülikooli ajaloo küsimusi. X. Tartu, 1981, 137 jj.; Eimre, M. *Heimatkunst* Tartu arhitektuuris. — Rmt.: Tartu ja kultuur. Tartu, 1990, 98 jj.

¹⁰ EAA, f. 2623, n. 1, s. 143, l. 71.

¹¹ Engelhardt projekteerib 1903. a. kevadel ilmselt just sel otstarbel uue kivist näitusehoone Peterburi tänaval. (EAA, f. 2623, n. 1, s. 143, l. 43.) Tema kohta vt. Siilivask, M. Rudolf von Engelhardt — arhitekt kahe sajandi piirilt. — Rmt.: Linnaehitus ja arhitektuur. ETUI, Ehitusalased uurimused. Tallinn, 1991, 38—62.

¹² Engelhardt, R. v. Das Kunstgewerbe auf der VI Livl. Gewerbeausstellung 29. Aug. bis 2. Sept. 1903. — Baltische Wochenschrift für Landwirtschaft, Industrie und Handel, 1903, 20, 205.

¹³ R. [Engelhardt]. Die VI Livländische Gewerbeausstellung. — Baltische Wochenschrift, 1903, 41, 420—421.

¹⁴ Lähemalt sellest vt. Viirjoja, L. Tartu Eesti Põllumeeste Seltsi osast esteetilise kultuuri edendamisel 20. sajandi algusaastail (1900—1906). — Rmt.: Eesti kunstikontaktid läbi sajandite. I. Tallinn, 1991, 102—126.

¹⁵ Köpp, J. Eesti Üliõpilaste Seltsi ajalugu. I. 1870—1905, Tartu, 1925, 233.

Pöördelise tähtsuse Tartu arhitektuuris omandab 1905. aastal linna eesti ringkondade poolt algatatud «Vanemuise» uue teatrihoone rajamine.¹⁶ Tegemist on eesti seltskonna esimese suurejoonelisema ehitusprogrammiga, mis Hanno Kompuse sõnu kasutades on sümboolse tähendusega «otsegu kehastus vahepeäl kogunenud majanduslikust jõukusest, sirgunud rahvuslikust iseteadvusest ja esile puhkenud kultuurilise representatsiooni tahtest.»¹⁷ 20. sajandi algul uue lainena eesti seltskonna meeli vallanud soomevaimustus leiab siin konkreetse väljenduse pöördumises Soome kuulsa arhitektidekolmiku Geselliuse, Lindgreni ja Saarineni poole.¹⁸ Juba nende Soome paviljon 1900. aasta Pariisi maailmanäitusel oli tähelepanu äratanud ka eesti ajakirjanduses.¹⁹ Teatrihoone projekti teostajaks saab Armas Lindgren. Siit algab eestlaste orienteerumine soome rahvusromantilise arhitektuuri eeskujule, mis mõjutab oluliselt kogu hilisemat eesti arhitektuuritellimust A. Lindgreni «Estonia» teatrihoonest Tallinnas kuni kohalike arhitektide katsetusteni «soome stiilis».

1905—1906 Aia (praeguse Vanemuise) tänava äärsele mäenõlvale kerkiv «Vanemuine» saabki esimeste põhjalikumate arhitektuurikäsitluste objektiks Tartu eestikeelses ajakirjanduses. Siiani oli arhitektuuriprobleeme puudutatud peamiselt linnamajanduslikus või ehituspoliitilises kontekstis.²⁰

«Postimees», kes juba varem oli avaldanud mitmed üleskutsed annetuste kogumiseks «Vanemuise» heaks ja ehituse käiku puudutavad lühisõnumid, toob 1905. aasta augustis pikema artikli²¹, milles anonüümseks jääv autor annab põhjaliku ülevaate veel valmimata uue teatrihoone välis- ja sisearhitektuurist. Ühtlasi iseloomustab ta sissejuhatavalt ka soome kaasaegset ehituskunsti. «Täiesti uus ja isesugune ilm awas ennast [...] kõik oli tõsine, raske nagu Kalewide kätetöö. Oli tundmus nagu oleksiwad majade müürid endid wastutahtmist maapinna kaljusest rüpest lahti kiskunud ja igatseksiwad endist kodu taga. Ja seestpidi ruumid tuletasiwad põhjamaa kurbi, tõsiseid okaspuu metsasid meelde, neis nagu lewis weel laante waigulõhn, tundus, nagu peaks akente all männid ja kuused tormi käes kohama. Toad oliwad niisugused nagu nõuaksiwad nad oma elanikudelt raskeid sammusid, laiasid õlgasid, pikaldast, ärakaalutud rääkimist...»²²

Seesuguses lennukas stiilis iseloomustatakse ka «Vanemuise» peafassaadi: «Plaani kujunemise juures on nagu laulujumala wägew kandlehääll kunstniku kõrwa kostnud. [...] Suured tornid on nagu maa seest wälja kaswanud, tugewalt ja kindlalt toetawad nad hoonet, kaitswalt warjawad nad kaheltpoolt pääust, mis wägewa wõlwi warjus majasse wiib. [...] kolmenurgeline hari oma laia müüriwäljaga [...] kroonib iseteadwalt «Wanemuise» päakülge.»²³

¹⁶ Hoone ehitusloo kohta vt. «Vanemuine» 1865—1925. Tartu, 1925, 52—54; Rütli, O. Mälestusi ühe eesti sugupõlve tööst ja võitlusist. New York, 1964, 224—232; «Vanemuise» ehitustoimkonna protokolliraamat. 1902—1907. — F. Kreutzwaldi nimeline Kirjandusmuuseum, Käsikirjade Osakond (KM KO), f. 142, m. 16.

¹⁷ Kompus, H. Eesti ehituskunsti teed. — Eesti kunsti aastaraamat. II (1926). Tallinn, 1927, 49—50.

¹⁸ Hoone esialgsed projektid koostasid G. Hellat ja Peterburi akadeemik A. Poleštšuk. 1904. aasta lõpul pöörduti uute kaasaegsemate fassaadijooniste saamiseks Soome arhitektuurfirma «Gesellius, Lindgren & Saarinen» poole. 1905. aasta veebruaris võttis A. Lindgren kõigi ehitise plaanide valmistamise enda peale. (KM KO, f. 142, m. 16, l. 20, 25p, 30p—32.)

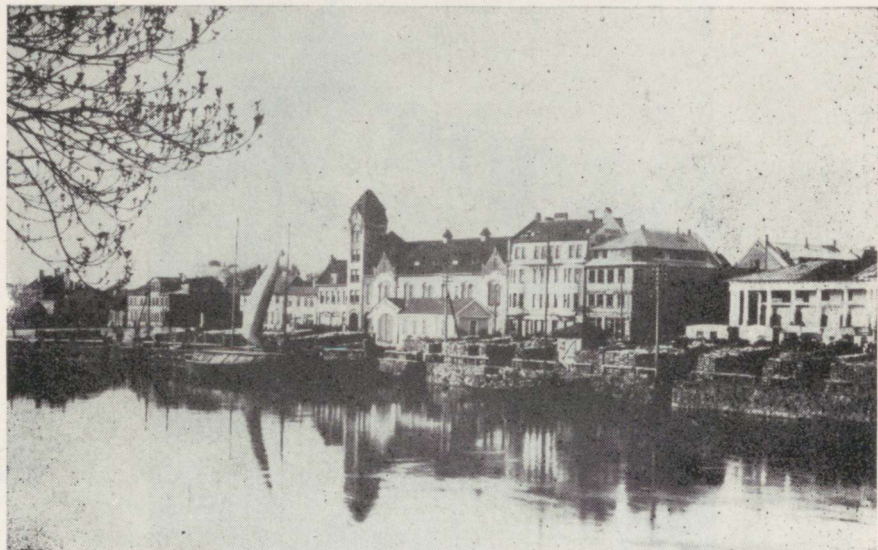
¹⁹ Paris 28. (15.) 4.00. — Olewik, 1900, 2. mai, 386.; Soome pawiljong Parisi maailmanäitusel. — Olewik, 1900, 7. nov., 1061.

²⁰ Näit. Uudised, 1904, 20. mai (Ehk küll meie linnal...) ja 18. juuni (Kuna meie linn...); Meie ülikooli-linna ehituse oludest. — Postimees, 1905, 13. jaan.

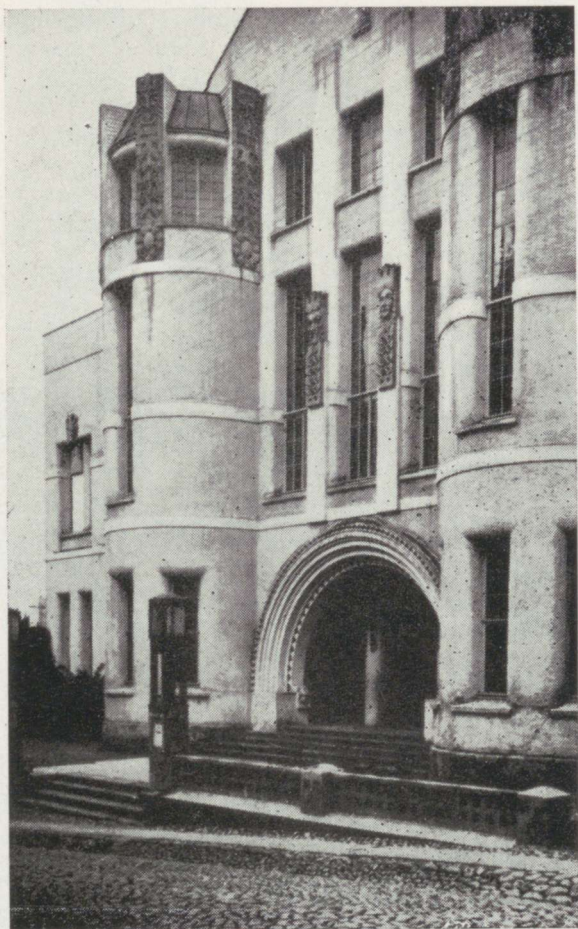
²¹ «Wanemuine». — Postimees, 1905, 5. aug., 2—3, 6. aug., 3.

²² Samas, 5. aug., 3.

²³ Samas, 6. aug., 3.



Vaade Tartu kesklinnale üle Emajõe 20. sajandi teisel kümnendil pritsimaja (A. Eichhorn, 1913) ja K. Holsti kaubamajaga (F. Kangro, 1913—1914). ERM. Repro J. Karm.



«Vanemuine». Vaade Aia (Vanemuise) tänavalt. Foto 1910.—1920. aastaist, ERM, Repro J. Karm



F. Kudrjajtsevi ärihoone (hilisem hotell «Jakor») Holmi ja Kalda tn. nurgal (R. v. Engelhardt, 1905—1906). ERM. Repro J. Karm.



Vaade Promenaadi tänavale. Esiplaanil K. E. Söödi üürimaja (A. Lindgren, 1911) ja tagaplaanil hotell «Londoni» hoone (V. Kessler, 1910). Foto J. Pääsuke, 1914. ERM. Repro J. Karm.



K. Ebergi üürimaja Vene ja Kalda tn. nurgal (V. Kessler, 1910—1911). Foto 1910. aastast. ERM. Repro J. Karm.



R. Pohlmanni elamu Tiigi tänaval (R. Pohlmann 1910—1911). Foto 1910.—1920. aastast. EAA.

Kirjandusliku meisterlikkuse kõrval tuleb ühtlasi märkida autori küllalt asjatundlikku lähenemist arhitektuuriküsimustele. Moodsa arhitektuuri põhimõtete valguses põhjendab ta hoone arhitektuurilist lahendust: «Maja ja aed peavad ju õieti üks üksus olema, nad on alles mõlemad koos täielik eluruum. [...] Maja peab siis aiapoole nagu lahtisem olema, üleminek aiast majasse nagu wallalises ja aia pool tohib rohkem uksti, aknaid olla. [...] «Wanemuine» näitab nende põhjustõtete järele aia poole koguni teist nagu [...], mis rohkem veranda klaasseina kui majaseina moodu välja näeb. Ja tornid [...] awavad endid suurte akende ja ustega lähedalt ja rõõmsalt aeda.»²⁴

Tõenäoliselt on autor artikli koostamisel kasutanud hoone ehitusplaani, võib-olla veel mingeid muid abimaterjale (arhitektipoolset kirjeldust projektile v.m.s.). Algmaterjali täiendab ta aga isiklikust muljest lähtuvate kommentaaridega. Nii paelub autorit eriti einelauaruum, «mida wõlwid lõbusalt ära jaotawad, wäikesi poolpeidus urkaid sünnitades», ja väike saal, millele «mõlemad poolümmargused tornid annawad seestpoolt huwitawa näo». Hoone ruumipaigutusega näib autor vähem rahule jäävat, märkides selle ülesande keerukust ja võimalikke eriarvamusi üksikküsimustes. «Üleüldiselt peab aga tunnistama, et Soome kunstnik oma plaani ka seestpoolt hästi on teinud.»²⁵

«Vanemuise» ürituses lööb innuga kaasa ka «vana tuuletallaja» August Kitzberg, kes «Postimehe» toimetuse liikmena avaldab lehes mitu selleteemalist artiklit ja üleskutset.²⁶ Neist esimestes annab ta teada ehitustööde seisust ja tehnilistest uuendustest (keskküte, raudbetoonosad, näitelava), viimases, teatrihoone avamispäeval ilmunus²⁷, pühendub ta ehitise arhitektuurilisele küljele, millele jagab rohkesti ülivõrdelisi hinnanguid. Kohati kaldub autor paljusõnalise kirjandusliku veste vormi, aga leidub ka tabavaid iseloomustusi: «On kunstnik [...] majale uulitsa poolt küljest monumental-ehituse jõuu ja mõju annud, siis on maja aiapoolne külg selle wastu kerge, lahtine, rõõmus, midagi mis ennast ilule ja päikesele wastu awab.» Talle imponeerivad eelkõige trepitorni, jalutusruumi ja peasaali avarus ning lihtsus: «Tema eelkõige [...] oma lihtsusega, oma suurepäraliselt mõeldud arhitektooniliste joontega [...] kunstnik on seinad koomale, lae madalamale tõmmata osanud. Kõik nii armas, lihtne ja kodune!»²⁸ Muidugi saab autor nüüd juba tähelepanu pöörata ka detailidele — õrnadele värvitoonidele, lampide rohkusele, meister Ferdinand Goldmanni poolt teostatud reljeefsetele sein- ja laekaunistustele ning muule.

Esimesena käsitletud anonüümse artikli «Wanemuine» puhul on A. Kitzbergi autorsus siiski vähetõenäoline. Teistest toimetuse liikmetest²⁹ võiksid selle kirjutise autoritena kõne alla tulla kas toimetaja Jaan Tõnison ise, kes oli ka «Vanemuise» ehitustoimkonna esimees, või Ernst Enno, kes toimetustöö kõrval õppis Riia Polütehnilises Instituudis ja oli korp. «Vironia» liige³⁰. («Vironiasse» kuulus mitmeid tulevasi eestlasest insehene, sh. Fromhold Kangro, kes mõnedel andmetel oli seotud ka «Vanemuise» ehitustöödega.³¹) Toimetuse lähematest kaastöölisest tuleksid

²⁴ Samas.

²⁵ Samas.

²⁶ Kitzberg, A. Üles! — Postimees, 1905, 1. nov., 3; Kitzberg, A. Ja «Wanemuise» pääl lehiwad lipud. — Postimees, 1905, 19. sept., 2; A. K[itzberg]. «Wanemuise» asjus. — Postimees, 1906, 8. veebr., 3.

²⁷ A. K[itzberg]. «Wanemuise» Eesti teatri ja kontserdimaja awamise pidu eelõhtul. — Postimees, 1906, 12. aug., 1.

²⁸ Samas.

²⁹ 1905. aastal olid «Postimehe» toimetuse liikmed J. Ilves, A. Jaakson, A. Paulmeister, A. Kitzberg, H. Prants, E. Enno ja K. A. Hindrey. (Postimees 1857—1907, 105, 123 jj.; Jürgenstein, A. Minu mälestused. II. Tartu, 1927, 24.)

³⁰ Postimees 1857—1907, 155—156.

³¹ Rütli, O. Mälestusi ühe eesti sugupõlve tööst ja võitlusist, 228.

arvesse ehitustoiukonna liikmed Karl Eduard Sööt (kirjatoimetaja) ja Karl Koppel, kes pidas sidet arhitekt A. Lindgreniga, kõige enam aga siiski Karl Menning, kes 1905. aasta suvel Berliini teatriõpingute vaheajal Tartus viibides uue teatrihoone rajamisel osales.

K. Menning oli juba üliõpilasena aktiivselt osalenud Eesti Üliõpilaste Seltsi maja projekti koostamisel, oli koos G. Hellatiga töötanud välja ka «Vanemuise» esialgseid kavandeid ja koos noore advokaadi Oskar Rütliga olnud Soomest projekti tellimise mõtte algatajaks. O. Rütli nimetab K. Menningut ka «Vanemuise» aia tegeliku kujundajana ja isikuna, kes oma ülesandeks võttis järelevalve hoone kunstilise külje teostuse üle. K. Menning oli ilmselt ka üks väheseid mitteprofessionaale, kes end arhitektuuri uemate arengutega pidevalt kursis hoidis.³² Kuid on ka võimalik, et artikkel valmis K. Menningu ja mõnede eelnimetatute ühistööna.

Nagu märgib üks kaasaegseid veidi hilisemas artiklis³³, oli «Vanemuise» hoone suundaandvaks eeskujuks kohalikele arhitektidele, kuni otseste «tsitaatideni» välja.

Omapead sammub siiski R. v. Engelhardt, kes moodsate arhitektuuri-suundadega juba tunduvalt varem kokkupuutununa arendab välja isikupärase laadi. 1905. aastal projekteerib ta kaupmees Feodor Kudrjajtseville suure ärihoone Kalaturu ja Holmi tänava nurgal (1905—1906*).³⁴ Domineerides linnapildis (Emajõe kaldal) oma ekspressiivsete vormidega saab ehitus järgnevatil aastail ilmseks eeskujuks mitmele seda tüüpi hoonele.

Kui seni kohalikest arhitektidest oli uusi vorme rakendanud ainult R. v. Engelhardt — lisaks eelmainitutele veel kaupmees G. Riiki elamu Riia tänaval (1906*) ja proviisor W. Zeitlerile kuulunud Maarja apteegi hoone Tiigi ja Pepleri tänava nurgal (1907—1908*)³⁵ —, siis nüüd lisandub teisi. 1907. aastal võtab juugendliku arhitektuurikeele omaks arhitekt Robert Pohlmann (eelkõige isiklikus elamus Tiigi tänaval, 1907*).³⁶ Puitarhitektuuri toovad uued arhitektuurivormid ehitusmeistrid C. Hansen ja W. Sternfeldt. 1908 lisandub neile Tartusse asunud eestlasest ehitusinsener Fromhold Kangro (Kasiinoteatri hoone Pepleri ja Riia tänava nurgal, 1908, koos C. Hanseniga*)³⁷ ja linnaarhitektiks saanud Arved Eichhorn (algkoolihoone Kroonuaia tänaval, 1908—1909)³⁸. 1909 asutavad siin oma projekteerimisbürood insenerid Victor Kessler ja Georg Hellat.

Tartu juugendarhitektuuri lühike õitseage langeb aastatesse 1909—1914. Sel majandusliku kõrgkonjunktuuri perioodil leiab mõnigi eestlasest või sakslasest ärimees ja jõukam majaomanik vahendeid uue esindusliku ärihoone või elamu ehitamiseks. Nimetada võiks eestlastest — kellaspepp Eduard Kivastikku, kirjastaja Karl Eduard Sööti, peenmehaanik Aleksander Keissi, toimetaja Jaan Tõnissoni, advokaat Oskar Rütli, kaupmehi Märt Muna ja Karl Holsti, sakslastest — arhitekt-ehitusettevõtja Robert Pohlmanni, hotelli omanikku Bernhard Frederkingi, aiandusäri omanikku Leopold Daugulli, kaupmehi Anton v. Cossartit ja Karl Ebergi, pagarmeister Elmar Boeningit.

Tellimusi saavad nii kohalikud arhitektid (R. Pohlmann, V. Kessler, F. Kangro, G. Hellat) kui ka A. Lindgren (K. E. Söödilt ja korp. «Sakalalt»). Esinduslikke eramuid projekteerivad A. Eichhorn ja R. v. Engel-

³² EAA, f. 1780, n. 1, s. 47 (EÜS'i majaehituse komisjoni protokolliraamat 1900—1903), l. 1—10; KM KO f. 142, m. 16, l. 25p, 26 jj.; Haan, K. Karl Menning ja teater «Vanemuine». Tallinn, 1967, 28 jj.; Rütli, O. Mälestusi ühe eesti sugupõlve tööst ja võitlust, 229.

³³ Tartu uued kiwiehitused. — Postimees, 1912, 16. juuni, 2.

³⁴ EAA, f. 2623, n. 1, s. 145, l. 141.

³⁵ EAA, f. 2623, n. 1, s. 146, l. 86; s. 147, l. 115.

³⁶ EAA, f. 2623, n. 1, s. 147, l. 46.

³⁷ EAA, f. 2623, n. 1, s. 148, l. 81.

³⁸ EAA, f. 298, n. 2, s. 236, l. 7, 8.

hardt. Plaani võetakse mitmeid suuremaid avalikke ehitisi, mida projekteerivad nii kohalikud arhitektid (A. Eichhorn, R. v. Engelhardt) kui ka Helsingi (E. Saarinen) ja Riia (O. Hoffmann) ehituskunstnikud.

Sel ajal esineb juba kõigi kohalike arhitektide loomingus mõjustusi nii Riia ja Peterburi kui ka soome ja saksa kaasaegsest arhitektuurist. Võib täheldada ka mõnede kohalike erijoonte ilmumist (lihtsad, selged vormid, heledad laiad krohvipinnad siin-seal üksikute dekoratiivsete või kompositsiooniliste aktsentidega).

Ehitustegevuse intensiivistumine sajandi teise kümnendi algul leiab kajastuse ka kohalikus ajakirjanduses. 1910. aastal avaldab uusi ehitisi käsitleva artikli «Nordlivländische Zeitung»³⁹, 1912. aastal ilmub «Postimehes» kaks samateemalist kirjutist⁴⁰.

Esimesena mainitud artiklis märgib initsiaalide A. J. all kirjutav autor Karlova ja Tähtvere eeslinna jõudsat kasvamist ja kesklinnas arenevat ulatuslikku ehitustegevust ning asub seejärel vaatlema viimastel aastatel kerkinud uusehitisi. Ta tõstab esile arhitekt R. Pohlmanni enesele projekteeritud ja ehitatud nägusaid kivist elamuid Tiigi tänaval (1907*, 1910**) ja Aerutajate Klubi hoonet Emajõe ääres (1910*), R. v. Engelhardti projekteeritud Maarja apteegi hoonet* ja elamuid Tiigi tänaval*, märgib positiivselt korp. «Sakala» hoonet (Veski tn., A. Lindgren, 1910**) ja Peetri kirikukooli hoonet (Peetri tn., G. Hellat, 1909**), samuti V. Kessleri projekteeritud ärihooneid ja elamuid Aia, Uueturu, Aleksandri, Promenaadi ja Vene tänaval*.

Uudsete nähtustena tõstab autor esile keraamilise fassaadimaterjali (*Fließ*) kasutuseletulekut (V. Kessleri projekteeritud hoonetel) ja kõikjal linnas paigaldatavaid lai viitriinaknaid. Kommentaaride osas on autor tagasihoidlik ning ehituskunsti ega stiili probleeme ei tõstata, piirdudes üldsõnaliste hinnangutega (ilus, uhke, maaliline jm.).

«Postimehe» artiklites on enam tähelepanu pööratud ehitiste kunstilisele küljele: «Tartu hakkab ehituste poolest ilusamaks muutuma. Iseäranis viimase paari aasta jooksul on palju ehituskunsti nõudelisi majasid juurde tulnud. Linna üksikud kohad omandavad selle tõttu just kui Euroopa linna väljanägemise,» kirjutab artikli «Tartu uued kiwiehitused» autor. Edasi nimetab ta Eesti Üliõpilaste Seltsi maja kui esimest kenamat ehitist linnas ja tõstab eriti esile «Vanemuise», mida nimetab pöördeliseks Tartu «uuemas ehituse kunstis».⁴¹

«Postimehe» 168. numbris toob kirjutise stiili järgi otsustades sama autor — Niglas⁴² — pealkirja all «Uued ehitused» pikema artikli. Kõigepealt märgib ta ülikooli käimasolevaid uusehitisi Toomel, Maarjamõisas ja Aia tänaval, kuid lisab kahtlevalt: «Kui palju aga Tartu iluliselt nende läbi võidab, seda on praegu kahtlane ütelda. [...] Kui «kroonu» ehitustelt ei või meie neilt midagi ilusat nõuda. Saavad võib olla umbes selletaolised kui üliõpilaste ühiselumaja (praegune arhiivihoon, R. Guleke, 1902. M. S.), kus igast nurgast misgi ametline rangus välja wahib.»⁴³

Eraehituste juurde asudes märgib autor soosivalt, et «viimasel ajal katisarnaseid majasid kesklinna vähe ehitatakse. Iga ehitaja püüab ikka oma majale midagi uut ja algupärast külge liita, et iga vaatleja ehituse välimusest löbu tunneks. Kui just iga uue ehituse juures stiilist [...] rääkida ei või, teatawat mõnu võib siiski vaatlemise juures tunda kui ehitusele midagi ilusuurendawat juurde on lisatud.»⁴⁴

³⁹ A. J. Bauliches aus Dorpat. — Nordlivländische Zeitung, 1910, 23. Okt./15. Nov., 3.

⁴⁰ Tartu uued kiwiehitused. — Postimees, 1912, 16. juuni, 2; Niglas. Uued ehitused. — Postimees, 1912, 24. juuli.

⁴¹ Tartu uued kiwiehitused.

⁴² Tõenäoliselt on tegemist pseudonüümiga. «Postimehe» kaastööliste hulgas sellenimelist isikut ei figureeri. (Postimees 1857—1907, biograafiaosa, 145—260.)

⁴³ Niglas. Uued ehitused.

⁴⁴ Samas.

Positiivselt märgib autor ära M. Muna elamut Riia tänaval (A. Eichhorn, V. Kessler, 1911*), K. E. Söödi maja (A. Lindgren, 1911*) ja hotell «Londoni» hoonet (V. Kessler, 1910*), mõlemad Promenaadi tänaval, E. Kivastiku maja Aleksandri tänaval (F. Kangro, 1912*) ning teisi kivihooneid Aia, Kompanii ja Kivi tänaval. Edasi tõstetakse esile leivavabriku «Pain Normal» hoonet Kastani tänaval (V. Kessler, 1910), «mille juures soome stiili jäljendust [on] tunda», ja uut algkoolimaja Kroonuaia tänaval (A. Eichhorn, 1909), mis «awaldab oma kitsajoonelikkusega iseäralist mõju [. . .], nagu õhkuks säält midagi gooti stiilipäralist välja.»⁴⁵

Eelkäsitletud kirjutistes tervitatakse maitsekate hoonete ilmumist linnapilti ning rõhutatakse arhitektuuri ilu ja omapärasuse nõuet. Sealjuures keskendub tähelepanu hoonete välisilmele, kuna sisearhitektuur näib jäävat väljapoole autorite huvivälja. Ilmselt tähendas arhitektuur neile eelkõige vaheldusrikkalt komponeeritud fassaadi, kõik muu, eriti lihtsa linnaelamu puhul, tundus ebaoluline. Seesugune suhtumine kajastub ka A. Kitzbergi eespool käsitletud artiklis, kus «Vanemuise» privaatsema iseloomuga ruumide kohta (restoran, keeglisaal, klubiruumid) mainib autor: «Sinna meie ei lähe — tühi kodune kraam.»⁴⁶

Linna tulevikku nähakse ilmselt kesklinna mitmekorruselises kivihoonestuses. Eramuarhitektuurile on pööratud üsna vähe tähelepanu. Murrangus ses suhtes tõid alles maailmasõjaeelised aastad (1912—1914), mil aedlinnalik vabaplaneeringuga eramuarhitektuur saavutab Tartus laiema leviku.

Lähemas tulevikus loodetakse näha ka uute eeskujulike hoonete kerkimist mitme kultuuriasutuse tarvis. Sakslastepoolne vaatleja nimetab⁴⁷ uut ülikooli raamatukogu hoonet (R. v. Engelhardti monumentaalne projekt oli publitseeritud Riia Arhitektide Ühingu aastaraamatus 1910⁴⁸) ja saksa teatri hoonet (võistlusprojektid olid avaldatud samas väljaandes aasta varem⁴⁹). «Postimehes» märgitakse Pauluse kiriku hoonet (E. Saariise valmistatud kiriku fassaadijoonis oli avaldatud «Postimehes» 1912. aastal mõned kuud enne artikli ilmumist⁵⁰), Eesti Noorsoo Kasvatuse Seltsi gümnaasiumi hoonet (Soomes toimunud arhitektuurivõistluse tulemused: I auhind — arhitektid Taucher, Cajanus, Blomstedt; II auhind — arhitekt Jarl Eklund, olid samuti värskelt «Postimehes» avalikustatud⁵¹) ja (sic!): «Tulevast Eesti Rahva Muuseumi maja, mis arhitektuurilisest küljest uue joone Tartu ehituse laadisse tõmbama saab.»⁵² Lähemad andmed viimase kohta praegu puuduvad, kuid toodud lõik viitab tõsisemate kavatsuste (ka plaanide) olemasolule.

Suur osa neist kavadest ei saanud teoks. Esimese maailmasõja puhkedes jäi teostamata ülikooli raamatukogu projekt, Pauluse kiriku suurejooneline projekt teostati vaid osaliselt, rääkimata Eesti Rahva Muuseumi hoonest. Saksa teatri ehitus õnnestus (A. Eichhorni lõpliku projekti järgi) suurte pingutustega lõpetada alles 1918. aastal. Eesti Noorsoo Kasvatuse Seltsi gümnaasiumi hoone lõpp-projekti tegi olemasolevatel andmetel G. Hellat, kuid mil määral ta kasutas mainitud konkursitõid, pole nende puudumisel võimalik selgitada. Elluviidud kavadest võiks veel märkida vahetult enne Esimese maailmasõja puhkemist valminud uut pritsimaja Söögiturul (A. Eichhorn, 1913*). Hoone püsis järgmise suure sõjani — nagu enamik siinkäsitletuist.

⁴⁵ Niglas. Uued ehitused.

⁴⁶ A. Kitzberg]. «Wanemuise» Eesti teatri ja kontserdimaja awamise pidu eelõhtul.

⁴⁷ A. J. Bauliches aus Dorpat.

⁴⁸ Jahrbuch für bildende Kunst in den Ostseeprovinzen. IV Jg. Riga, 1910, 98, 99.

⁴⁹ Jahrbuch für bildende Kunst in den Ostseeprovinzen. III Jg. Riga, 1909, 90, 93—94, 110—113.

⁵⁰ Postimees, 1912, 9. juuni, 6.

⁵¹ Postimees, 1912, 5. juuni, 3.

⁵² Niglas. Uued ehitused.

1920. aastal esitab oma vaateid Tartu arhitektuurile F. Tuglas oma «Kirjanduslikus päevaraamatus». ⁵³ Selleks ajaks on kunagine nooreestlane juba tuntavalt distantseerunud juugendi esteetilisest ideaalidest ja tema kunstimaitse otsib taas tuge «klassikalisest» traditsioonist. Oma lugupidamist väljendab ta vaid Tartu vanema arhitektuuripärandi vastu (Jaani kirik ja Jaani tänava algus 18. sajandi hoonestusega, Raekoda, Suurturg ja Kompanii tänav). Uuem arhitektuur soovust, alates Maarja ja Peetri kirikust, pälvib eranditult eitava suhtumise. Nagu ka varem kirjutanud autorid, suhtub F. Tuglas halvustavalt «kroonuehitistesse», arvates nende hulka nüüd juba ka 1912—1913 Otto Hoffmanni projekti järgi ehitatud ülikooli zoologia-geoloogia fakulteedi uue õppehoone Aia tänaval. Ka Pauluse kirikut teostatud kujul ei pea ta õnnestunuks ja tõstab selle asemel esile hilist neogootikat esindava Katoliku kiriku (W. Schilling, 1896—1900). Eriti halvustab F. Tuglas Karlova linnaosa puitarhitektuuri, mida ta nimetab arulageda puusepa-mõttekultuse sünnitiseks, pilpa-külaks jne.

Positiivse hinnangu pälvib siiski uus neobiidermeierlik saksa teatri hoone, kuid seda hoopis ootamatus kontekstis: «Tallinna Saksa teater on igav kivihunnik, kuid Tartu oma tasub täiesti eelmise puudused. Võib-olla pole ta küllalt praktiline, kuid «Vanemuise» loopergusest kassist tullen viibite jälle arhitektuur-kunsti õhustikun...» ⁵⁴

Siinkohal on kõige sobivam käesolev käsitlus lõpetada. Kuigi 1920. aastail vahelduvad F. Tuglase omaga analoogilised seisukohavõtud mõdukamate ja kompetentsematega (H. Kompus, A. Matteus⁵⁵), on selle aja valitsev iluideaal ja hinnangukriteeriumid juba sootuks erinevad eelmise kümnendi omadest. Maitsepindel oli liikunud ühest äärmusest teise üsna lühikese ajaga. Selle jõudmine tagasi tasakaaluseisu võttis aega oma pool sajandit.

⁵³ Tuglas, F. Kirjanduslik päevaraamat. — Ilo, 1920, 5, 41—43.

⁵⁴ Samas, 42.

⁵⁵ Kompus, H. Eesti ehituskunsti teed, 50; Matteus, A. Käesoleva aja kunsti kurbloomus. — Päevaleht, 1928, 21. juuli.

TARTUER ARCHITEKTUR ZU BEGINN DES 20. JH. IM SPIEGEL DER ÖRTLICHEN PRESSE

Mart SIILIVASK

Den Gegenstand dieses Beitrags bilden die in den Jahren 1905—1920 in Tartuer Presse erschienenen Artikel, welche sich mit der örtlichen Architektur befaßt haben.

Am Anfang des 20. Jahrhunderts gab es in Estland keine professionelle Architekturkritik und die Autoren der Artikel waren architekturinteressierte Dilettanten — Journalisten und Kulturfunktionäre. Somit widerspiegelt sich darin die Einstellung eines breiteren Gesellschaftskreises zur zeitgenössischen Architekturschöpfung, seine herrschenden Ideale und die Geschmacksorientation. Als derartige sind diese Artikel uns beim Verständnis der Architekturschöpfung jenes Zeitalters behilflich.

Den ersten Tartuer Bauten im Jugendstil: das Gebäude des Estnischen Studentenvereins (1901—1902, J. Tõnissoni-Str. 1, Arch. G. Hellat), das Konventsquartier der „Neobaltia“ (1902—1903, Kastanien-Str. (Kastani t.) 1, Arch. R. v. Engelhardt), der Anbau der Livländischen Ökonomischen Sociätat (1903—1904, Schloß-Str. (Lossi t.) 3, Arch. R. v. Engelhardt) wird in der Presse keine große Aufmerksamkeit geschenkt. Erst das

Theaterhaus „Vanemuine“ (1905—1906, Garten-Str. (Aia t.), Arch. A. Lindgren)* wird in der Zeitung „Postimees“ durch zwei längere Beiträge abgehandelt.¹ In den beiden wird die Monumentalität und die nationale Eigenart des Gebäudes lobgepriesen. Der anonyme Autor des ersten Artikels weist eine größere Kompetenz in Fragen der zeitgenössischen Architektur auf, indem er die der finnischen Architektur in Europa zuteilgewordene Anerkennung hervorhebt und die Grundsätze der modernen Architektur erörtert, die bei der architektonischen Lösung des Gebäudes angewandt worden sind (das Gebäude öffnet sich zur sonnigen Gartenseite hin, das Haus und der Garten bilden eine architektonische Ganzheit u. a. m.). Der Autor vermerkt auch die Zweckmäßigkeit der Planung sowie die interessante innengestalterische Lösung von einzelnen Räumen. Der andere Beitrag, dessen Autor der Schriftsteller A. Kitzberg war, ist mehr emotionell und allgemein, dabei schenkt er aber eine größere Aufmerksamkeit den Einzeldetails des fertigen Gebäudes (die Farblösung der Räume, Leuchter, dekorative Verzierungen u. a. m.).

Das Theatergebäude „Vanemuine“ war ein Vorbild sowohl für die örtlichen estnischen als auch deutschen Architekten, das sie zu neuen Architekturformen inspiriert hat. Außer dem Gebäude „Vanemuine“ hat auch der örtliche Pionier der Jugendarchitektur, R. v. Engelhardt, ein großes Geschäftsgebäude am Flußufer Emajõgi, an der Ecke der Holmstraße (Holmi t.) entworfen (1905—1906)*, welches mit seinen expressiven Formen im Stadtbild dominierte und ebenfalls andere örtliche Architekten beeinflusst hat. 1907 wendet sich zu den modernen Architekturformen der Architekt R. Pohlmann. 1908 kamen noch der estnische Bauingenieur F. Kangro und der neue Stadtarchitekt A. Eichhorn, 1909 die Ingenieure G. Hellat und V. Kessler hinzu, die jetzt ihre eigenen Architekturbüros gründeten.

Die kurze Blütezeit der Tartuer Jugendstil-Architektur fällt hauptsächlich in die Jahre 1909—1914, die durch eine vom wirtschaftlichen Aufstieg hervorgerufene lebendige Bautätigkeit gekennzeichnet waren. Es entstehen viele neue Geschäftsgebäude und Wohnhäuser, Kultur- und Schulgebäude, man beginnt mit der Errichtung vieler großen öffentlichen Gebäude. Aufträge erhalten sowohl örtliche Architekten als auch berühmtere Baumeister aus Helsinki (A. Lindgren, E. Saarinen) und aus Riga (O. Hoffmann u. a.).

Die Intensivierung der Bautätigkeit findet eine Widerspiegelung in der Presse. Es werden Beiträge über neue Bauten in der „Nordlivländischen Zeitung“ (1910) und in „Postimees“ (1912) veröffentlicht. Man begrüßt da das Erscheinen neuer geschmackvoller Gebäude im Stadtbild. Als Beispiele bringt man dabei die Pohlmann'schen Wohnhäuser in der Teichstraße (Tiigi t.) (Arch. R. Pohlmann 1907, 1910)*, das Konventsquartier „Sakala“ in der Mühlenstraße (Veski t.) (Arch. A. Lindgren 1910), das Pastorat- und Schulgebäude der Petri-Kirche in der Petri-Straße (Peetri t.)* (Arch. G. Hellat 1909), das Gebäude der Marien-Apotheke an der Ecke von Teich- (Tiigi t.) und Pepler-Straßen (Pepleri t.) (Arch. R. v. Engelhardt 1907)*, das Nebengebäude zum Hotel „London“ (Arch. V. Kessler 1910)* sowie das Wohnhaus von K. E. Sööt (Arch. A. Lindgren 1911)* in der Promenaden-Straße (Promenaadi t.), das Wohnhaus von K. Eberg in der Russischen-Straße (Vene t.) (Arch. V. Kessler 1910—1911)*, das Wohnhaus von M. Muna in der Rigaer-Straße (Riia t.) (Arch. A. Eichhorn, V. Kessler 1911)*, das Gebäude der Brotfabrik „Pain Normal“ in der Kastanien-Straße (Kastani t.) (Arch. V. Kessler 1910), die neue Elementarschule in der Botanischen-Straße (Kroonuaia t.) (Arch. A. Eichhorn 1908—1909) und a. m.

¹ Die mit * bezeichneten Gebäude sind nicht erhalten.

Es wird die Forderung nach Neuartigkeit und Eigentümlichkeit betont. Dabei wird die Hauptaufmerksamkeit fast ausnahmslos auf das Äußere der Gebäude gelenkt, auf die Innenarchitektur wird fast gar nicht eingegangen. Die Zukunft der Stadt wird darin gesehen, daß die Stadtmitte mit mehrstöckigen Gebäuden bebaut wird. Die Idee der Gartencity sowie die Villenarchitektur, die sich in Tartu in den letzten Jahren vor dem Ersten Weltkrieg verbreitet haben, werden im vorliegenden Beitrag nicht behandelt.

Die Vervollkommnung der städtischen Architektur der nächsten Zukunft sah man auch in der Errichtung mancher größeren öffentlichen Gebäude. Man nennt das Gebäude der Universitätsbibliothek, das Deutsche Theater, die Paulus-Kirche, das Gebäude des Estnischen Volksmuseums. Die Projekte dieser Bauten und die Ergebnisse des Architekturwettbewerbs wurden in der Ausgabe der Rigaer Architektengesellschaft „Jahrbuch für bildende Kunst in den Ostseeprovinzen“ 1909—1910 sowie in den örtlichen Zeitungen publiziert.

Als der Erste Weltkrieg ausbrach, blieb ein Teil dieser Pläne unausgeführt (die Universitätsbibliothek, Projekt von R. v. Engelhardt 1909; die Absichten zur Errichtung des Estnischen Volksmuseums). Das Projekt der Paulus-Kirche (Arch. E. Saarinen 1912) wurde bis 1917 nur teilweise verwirklicht. Das Deutsche Theater in der Garten-Straße (Aia t.), jetzt Vanemuise-Straße (Projekt von A. Eichhorn 1913), wurde 1918 fertiggebaut. Unmittelbar vor dem Ausbruch des Weltkrieges wurde nur das neue Spritzenhaus am Victualienmarkt (Arch. A. Eichhorn 1913)* fertig.

1920 wird die neuere Baukunst von Tartu vom Schriftsteller F. Tuglas behandelt. Die meisten Bauwerke — darunter auch das Theatergebäude „Vanemuine“ — werden von ihm schroff verurteilt. Anstelle der verherrlichend-poetischen Einstellung dem Jugendstil gegenüber ist jetzt eine scharfe von dem klassischen Schönheitsideal ausgehende Kritik eingetreten.

АРХИТЕКТУРА ГОРОДА ТАРТУ НАЧАЛА XX ВЕКА В ЗЕРКАЛЕ МЕСТНОЙ ПРЕССЫ

Март СИЙЛИВАСК

В Эстонии до XX века архитектурной критики в широком понимании этого слова еще не существовало. В начале столетия в связи с возникновением новых художественных направлений возрос интерес к проблемам искусства, в том числе и к архитектуре.

В статье рассматриваются некоторые публикации в тартуской периодике тех лет, касающиеся местной архитектуры. Авторами их были журналисты и литераторы, т. е. дилетанты в области архитектуры. Тем не менее эти материалы представляют интерес, так как они отражают предпочтения и идеалы красоты своего времени.

В 1903 г. начинающий литератор Г. Суйтс опубликовал в журнале «Линда» статью о современном искусстве Эстонии, где он, в частности, писал: «Мы живем как раз в такую эпоху, когда ищут новый стиль, обращают внимание на «новое», оригинальное ... и не только в узкой отрасли изобразительного искусства, но и в прикладном искусстве и в зодчестве». Он выступал за современное, истинно национальное искусство.

В Тарту самые первые здания в стиле «модерн» — дом Эстонского студенческого общества (Г. Хеллат, 1901—1902), дом корпорации «Необалтия» (Р. фон Энгельхардт, 1902—1903) и пристройка к дому Лифляндского общепольного экономического общества (Р. фон Энгельхардт, 1903—1904)* — не нашли отражения в печати. Пресса впервые отреагировала на здание театра «Ванемуйне»*, которое в 1905—1906 гг. было построено по проекту финского архитектора А. Линдгрена. В двух статьях по этому поводу, опубликованных в эстонской газете «Постимеэс», театр «Ванемуйне» представлялся как национальный монумент — «храм искусств».

Первая из статей освещала и достижения финской национальной архитектуры, и общие принципы современной архитектуры, которые, по мнению автора (анонимного), нашли воплощение в новом театральном здании. Высоко оценивались монументальность, гармоничность фасада, разнообразие пространственных решений, уют интерьера.

Автор другой статьи, писатель А. Кицберг, довольно в эмоциональных выражениях отмечал те же достоинства нового здания театра, не упуская при этом из виду и отдельные детали.

Архитектурным запросам эпохи в полной мере отвечал торговый дом купца Ф. Кудрявцева,* построенный в 1906 г. по проекту Р. фон Энгельхардта. Фасад дома был четко расчленен разными выступами и оконными проемами. В дальнейшем в стиле «модерн» стали работать и другие местные мастера — Р. Похлманн, В. Кесслер, Ф. Кангро. В 1909—1914 гг., когда Тарту переживал строительный бум, центр города застраивался по их проектам 3—4-этажными каменными домами. Авторами проектов некоторых общественных зданий и особняков были А. Эйхгорн, Р. фон Энгельхардт, А. Линдгрэн и Г. Хеллат.

Местная печать откликнулась на рост строительства рядом статей, в которых отмечалось, что новостройки оставляют впечатление изысканности и уюта. Упоминались, в частности, жилые дома по ул. Тийги (Р. Похлманн, 1907, 1910)*, дома студенческой корпорации «Сакала» (А. Линдгрэн, 1910), т. н. Марийская аптека на ул. Тийги (Р. фон Энгельхардт, 1907)*, здание церковной школы св. Петра (Г. Хеллат, 1909)*, новая застройка гостиницы «Лондон» (В. Кесслер, 1910)* и ряд доходных домов.

Внимания заслуживают и проекты крупных общественных зданий, часть которых была опубликована в ежегоднике Рижского общества архитекторов (1909, 1910) и в местной периодике. Судя по этим публикациям, будущее города связывается с каменной застройкой и возведением доходных домов. Идеи же города-сада и загородных особняков еще нет.

Однако до первой мировой войны удалось возвести только Дом пожарных (А. Эйхгорн, 1912)*. Великолепный проект библиотеки университета (Р. фон Энгельхардт, 1909) остался, к сожалению, неосуществленным, как и наброски относительно строительства Эстонского народного музея. Проект церкви св. Павла (Э. Сааринен, 1912) был частично реализован в 1917 г., здание Немецкого театра (А. Эйхгорн, 1913) завершено лишь в 1918 г.

В начале 20-х годов на смену модернизму пришли неоклассические идеалы в архитектуре. Уже в 1920 г. эстонский литератор Ф. Туглас на страницах журнала «Ило» подверг острой критике архитектурный облик большинства возведенных в недавнем прошлом зданий.

* Эти здания не сохранились.