

Ene SAAR*

RAHVUSKESKSETE SELTSIDE LIIKMESKONNA TERRITORIAALNE JAOTUS JA DÜNAAMIKA (1979—1989)

Käesolevas artiklis on vaatluse alla võetud neli nõukogudeaegset laia levikuga üleestilist seltsi: Eesti Aianduse ja Mesinduse Selts (EAMS), Eesti Looduskaitse Selts (ELKS), Eesti Raamatuühing (RÜ) ja Eesti Muinsuskaitse Selts (EMS). Need seltsid olid hoolimata nõukogude korrast rahvusliku aatelisuse ja kultuuri kandjad ning mõjutasid oma tegevuse kaudu kohalikku kultuuri ja eestlastele omaseid elu- ja käitumistavasid. Erandiks oli teiste seas Eesti Raamatuühing kui üleliidulise organisatsiooni allosa. Kuid ka see ei rakendunud Eestis pelgalt nõukogude ideoloogia teenistusse, vaid muutus suures osas rahvusmeelsuse kandjaks, eriti kohalikes väikestes allorganisatsioonides.

Lisaks nimetatud seltsidele oli rahvuslikult aateline ka Eesti Teaduste Akadeemia juures asuv Kodu-uurimise Komisjon (asutatud 1853, reorganiseeritud 1958). See komisjon koordineeris ja juhendas kohalike kodu-uurimisnõukogude tegevust, mille raames tehti laiaulatuslikku tööd lokaalse rahvuskultuuri ja ajaloo andmete kogumisel, uurimisel ja säilitamisel. Suhteliselt väikese liikmeskonna tõttu on raske võrrelda komisjoni eelnimetatud seltsidega ning seetõttu jääb ta siinsest käsitlusest välja.

Vaadeldud neli seltsi hõlmas Eesti eri paigus suure osa aktiivseid inimesi, kes lisaks oma huvialaga tegelemisele (loodus, aiandus, kirjanus, ajalugu ja kultuur) ajasid oma aatelist, eesti asja.

Käesoleva artikli ülesanne on nende seltside liikmeskonna põhjal mõõta territoriaalselt aktiivsete ja aateliste inimeste hulka, kes aastatel 1979—1989 Eestis rahvuslust alles hoidsid. Pole teada, kas seltsiliikumises oli aktiivsem linn või maa, Põhja- või Lõuna-Eesti ning kuidas seltside tegevus piirkonniti ajas muutus. Seni peaaegu puudub Eesti kultuuriuurimises territoriaalne käsitlus. Vaatlusalused aastad 1979—1982 on tüüpilised nõukogudeaegsed stagnatsiooniaastad, 1989. aasta aga on revolutsiooniline uusärkamisaeg (viimane algas Eestis 1988). Aktiivsuse taset ja dünaamikat on vaadeldud linnade ja maakondade lõikes, sest nende territoriaalüksuste kaupa talletati statistikat. Arvulised algandmed on kogutud seltside keskorganisatsioonidest.

Seltside tekkeaeg ja tegevuse iseloom

1902. aastal rajatud ja nõukogude ajal 1949. aastal taasasutatud EAMS kasvas kuni 1982. aastani aeglaselt, aastail 1982—1989 aga kiiresti: ligi 10% aastas. Erinev kasvutempo tuleneb sellest, et varasematel

* Eesti Teaduste Akadeemia Filosoofia, Sotsioloogia ja Oiguse Instituut. Estonia pst. 7, EE-0105 Tallinn, Estonia.

aastatel peeti nn. individuaalset abinajapidamist hääbumisele määratuks ja takistati selle arengut kaheksakümnendatel, ent majandusliku kitsikuse süvenedes hakati eramajapidamises nägema toidulaua rikastajat. Seltsi liikmeskonna dünaamika peegeldab riigi poliitika mõju seltsidele. EAMS-i tegevus seisnes küll mitmesugustes aiandus- ja mesindusalastes õppustes ja loengutsüklites seltsi liikmetele, defitsiitsete töövahendite (väetised, kemikaalid, seemned jms.) ühises muretsemises, aiasaaduste müügi korraldamises ja muus. Veelgi tähtsam on asjaolu, et EAMS-i kaudu kandus nõukogude aega üle Eesti iseseisvusaja (1918—1940) hingust, et elas edasi see alge, mida kandsid omaaegsed põllumeeste, nais- ja kodukau-nistamisseltsid. EAMS-i näitustel eksponeeriti aiasaaduste ja lillede kõrval alati ka käsitöid, peamiselt naiste omi, ning esitati fotosid kaunimatest koduaedadest. Seega arendati jätkuvalt talu- ja kodukultuuri, kuigi talud olid likvideeritud ja kodud polnud enam need mis varem.

ELKS asutati 1966. aastal, kuigi looduskaitseringe töötas Eestis varemgi. Näiteks Tartu üliõpilaste looduskaitsering asutati juba 1958.

ELKS-i eripära oli peamiselt looduse tundmaõppimine, kuid sellega liitus iga rohulible ja kiviaia, iidse püha hiie, muistendi tegevuspaiga ning talupojakirjaniku sünnikodu kui tükikese isamaa väärtustamine. ELKS-i käsituses oli looduskaitse osa kogu maa kultuurist, looduskaitsetöö aga osa kultuuritööst.

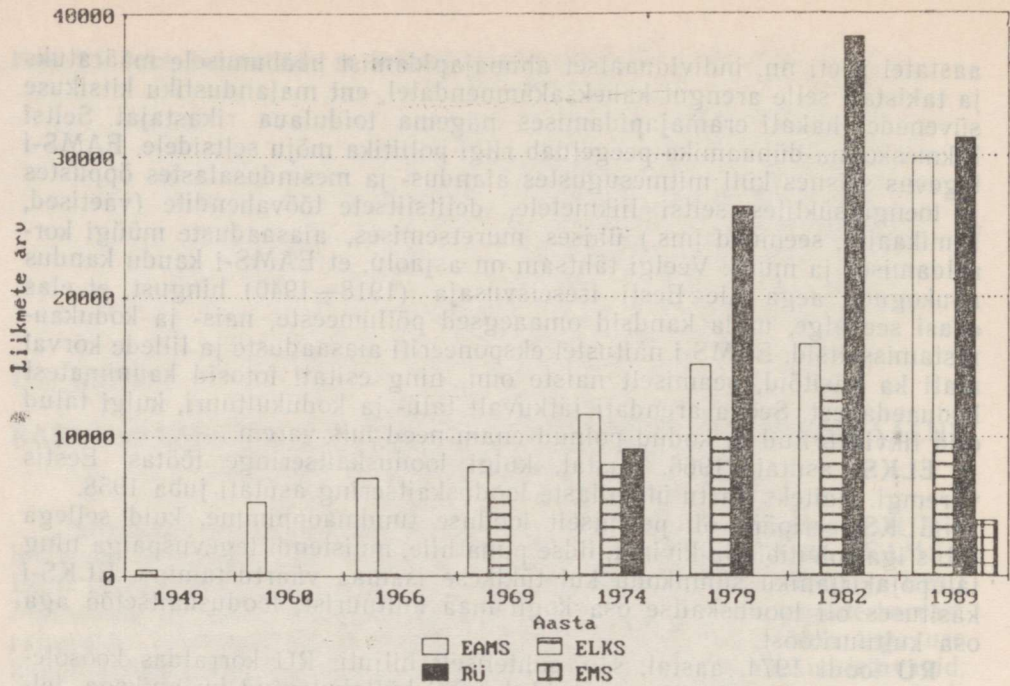
RÜ loodi 1974. aastal, s. o. suhteliselt hiljuti. RÜ korraldas koosolekuid, kus arutati loetud raamatuid, tutvuti küllakutsutud kirjanikega, tel-liti ja jaotati defitsiitseid raamatuid, valgustati kultuuri- ja ühiskonnaelu küsimusi ning hoiti järjel rahvuskultuuri nii pealinnas kui ka kogu Ees-tis. Üleliiduline RÜ küll midagi sellist ette näha ei osanud, sest Nõu-kogude Liidus olid ühingu funktsioonid teised.

Noorim vaatlusalustest seltsidest on **EMS**, asutatud 1987. aastal aja-loolaste ja noorte õpetajate toel. See kultuurilis-poliitiline selts kujunes perestroikaaegses õhkkonnas varjamatult isamaaliseks seltsiks ja tema liikmeskond kasvas lausa plahvatuslikult. Arvata võib, et kasv toimus teiste seltside, eriti kodu uurimisringide arvel. EMS-i võib pidada Eesti Rahvusliku Sõltumatusse Partei (ERSP) kõrval tekkelt teiseks eestimeel-seks poliitiliseks organisatsiooniks. Muud liikumised ja poliitilised parteid tekkisid hiljem.

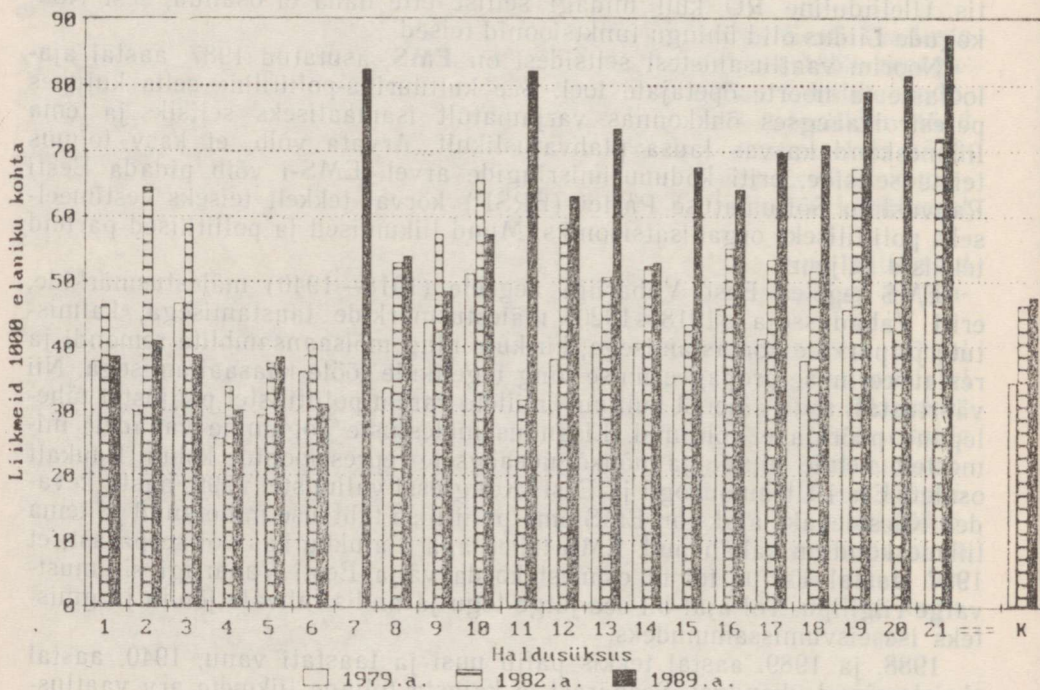
EMS tegeles Eesti Vabariigi aegsete (1918—1940) mälestusmärkide, eriti Vabadussõja (1918—1920) mälestusmärkide taastamisega, kalmis-tute ja parkide korrastamisega, kirikute ning mõisaansamblite remondi ja restaureerimise propageerimise ning tegelikule tööle kaasaitamisega. Nii väärtustati seda ainelist kultuuri, millele varem poliitilistel põhjustel tähe-lepanu pöörata ei tohtinud. Lisandus mälestuste kogumine vanadelt inimestelt nende elutee ja nõukogudeaegsete repressioonide kohta. Edukalt osaleti Eesti Ülemnõukogu ja Eesti Kongressi valimistel 1990. aasta keva-del. Käesolevaks ajaks on EMS oma poliitilise tähtsuse minetanud ja tema liikmeskond on kahanenud. EMS läheb aga ajalukku kas või seepärast, et 1987. aastal Tartus tõi ta esimest korda välja Eesti Vabariigi sinimust-valge riigilipu. Tol ajal oli see julge tegu ja andis rahvale jõudu järgmis-teks iseseisvumissammudeks.

1988. ja 1989. aastal tekkis palju uusi ja taastati vanu, 1940. aastal eksisteerinud ühendusi. Seepärast ei kajasta tollane liikmete arv vaatlus-aluses neljas seltsis seda seltsielu buumi, mis Eestis valitses.

EAMS-i, ELKS-i, RÜ ja EMS-i liikmeskonna dünaamikat kajastab joonis 1.



Joon. 1. Üleestiliste seltside liikmete arv 1949–1989.



Joon. 2. Üleestiliste seltside liikmeskonna koguarv aastail 1979–1989.

Industriaalne Põhja-Eesti: 1 — Harjumaa, 2 — Lääne-Virumaa, 3 — Ida-Virumaa, 4 — Tallinn, 5 — Kohtla-Järve linn, 6 — Narva linn, 7 — Sillamäe linn; põllumajanduslik Kesk- ja Lõuna-Eesti: 8 — Pärnu linn, 9 — Tartu linn, 10 — Läänemaa, 11 — Hiiumaa, 12 — Saaremaa, 13 — Jõgevamaa, 14 — Järvamaa, 15 — Põlvamaa, 16 — Pärnumaa, 17 — Raplamaa, 18 — Tartumaa, 19 — Valgamaa, 20 — Viljandimaa, 21 — Võrumaa; K — Eestis keskmiselt.

Seltsiliikumise aktiivsus

Seltsiliikumise regionaalse aktiivsuse võrdlemisel on aluseks võetud nimetatud nelja seltsi liikmete arv 1000 elaniku kohta. Joonisel 2 on toodud EAMS-i, ELKS-i, RÜ ja EMS-i liikmete koondarvud aastail 1979—1989. Vaadeldaval ajavahemikul kasvas seltside liikmete arv enamikus haldusüksustes. 1982—1989 kahanes liikmete arv suuremates linnades Tallinnas (1989. a. rahvaloenduse andmeil oli elanikke 499 421, neist 46,4% eestlasi), Tartus (113 420 in., neist 72,0% eestlasi) ja Narvas (84 975 in., neist 4,2% eestlasi), samuti Põhja-Eesti tööstuslikes maakondades (Harjumaal, Ida-Virumaal ja Läänemaal). Aktiivsus vähenes seal, kus ta niigi oli keskmisest madalam. Vähenemine toimus peamiselt RÜ, osaliselt ka ELKS-i liikmete arvel (v. a. Tallinnas ja Narvas). Seltsielu aktiivsus oli suurem Kesk- ja Lõuna-Eesti põllumajanduslikes maakondades (joon. 2, 3), kus urbanisatsiooni, industrialiseerimise ja vene koloniasatsiooni mõju ei olnud nii tuntav.

Joonisel 3 on esitatud kartogrammid seltside liikmete jaotumise kohta üle Eesti (osavõtjate arv 1000 inimese kohta) 1979., 1982. ja 1989. aasta andmete põhjal.

1979. aastal jagunesid maakonnad seltsielu aktiivsuse poolest kaheks. Suurematest linnadest oli 1979. aastal seltside liikmeid 1000 inimese kohta üksnes Tartus rohkem kui 40, kõikjal mujal vähem. Seevastu sellises vabariiklikus linnas nagu Sillamäe (20 561 in., neist 3,2% eestlasi) ei olnud käsitletavate seltside osakondi veel loodud.

1982. aastal suurenes seltside liikmete arv 1000 inimese kohta Lääne-, Harju-, Lääne-Viru-, Pärnu-, Tartu-, Valga- ja Võrumaal, Pärnu (56 937 in., neist 71,7% eestlasi) ja Narva linnas, mujal aga jäi enam-vähem samale tasemele. Sillamäel polnud vaadeldavate seltside osakondi ka selleks aastaks moodustatud.

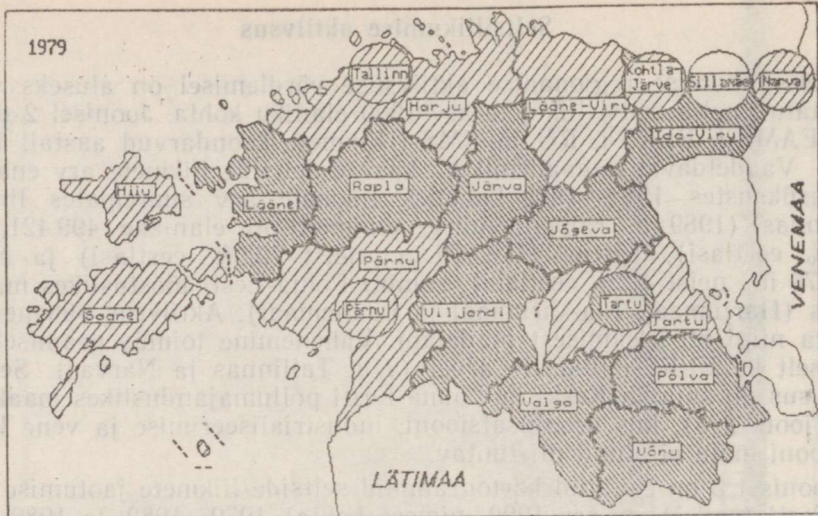
1989. aastaks olid regionaalsed erinevused süvenenud. Moskva-poolne ähvardus võtta kasutusele Lääne-Virumaa fosforiidid viis kogu Eesti 1987. ja 1988. aastal nn. fosforiidisõtta. Loodus- ja keskkonnakaitseliikumine läks avalikult üle rahvuslikuks iseseisvusliikumiseks, kuigi käsitletavate seltside kasv või kahanemine eestlaste selle perioodi plahvatuslikku aktiivsust ei kajasta. Viimane suubus poliitilisse ellu, eriti Rahvarinde liikumisse.

Seltsitegevuse aktiivsus oli 1989. aastaks märgatavalt langenud Lääne- ja Ida-Virumaal, Harju- ja Läänemaal ning linnadest Tallinnas, Tartus ja Narvas, kokkuvõttes kogu Põhja-Eestis. Üheks põhjuseks võib pidada läaneliku kultuuri mõju Tallinna ümbruses. Soome TV on nähtav just selles piirkonnas. Ida (vene) kultuur mõjutab aga Eesti kirdeosa, kus elab valdavalt venekeelne rahvastik ja kus Eesti TV on halvasti nähtav, Vene TV aga hästi.

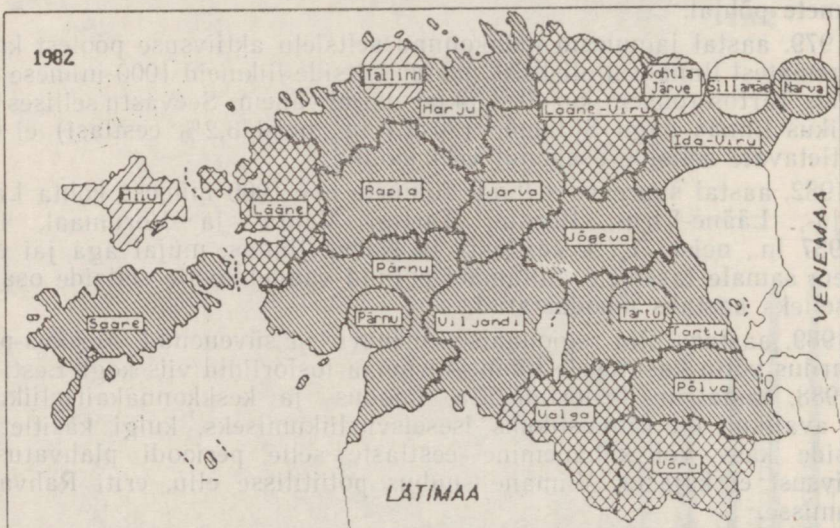
Venekeelse elanikkonna aktiivsus seltsiliikumises oli hilisem ja osavõtu aktiivsuse tase madalam. Kogu vaadeldaval ajal oli ainult Narvas olemas RÜ osakond. ELKS-i allüksus loodi Narvas 1984 ja Sillamäel 1986, EAMS-i osakond Narvas 1987 ja RÜ allorganisatsioon Sillamäel 1987. On huvitav tõdeda, et kogu kõnealusel perioodil on Narva rahvas olnud seltsiliikumises aktiivsem kui Tallinna või Kohtla-Järve elanikkond. Mõlemad viimased on rahvuslikult heterogeensed (1989. aastal oli eestlaste osatähtsus kogu elanikkonnast Sillamäel 3,2%, Narvas 4,2%, Kohtla-Järvel 23,0% ja Tallinnas 46,4%).

Kui Põhja-Eestis seltsitegevusest osavõtt oli 1989. aastaks vähenenud, siis saartel ning Lõuna-Eestis (v.a. Põlvamaa) oli see kasvanud või jäänud samale tasemele. Kui saartel toimus demograafiline ja majanduslik tõus, siis Lõuna-, eriti Kagu-Eestis seevastu langus. Pealegi jätkus Kagu-Eesti rahvastiku liikumine maalt linna, ent kultuuriline aktiivsus suure-

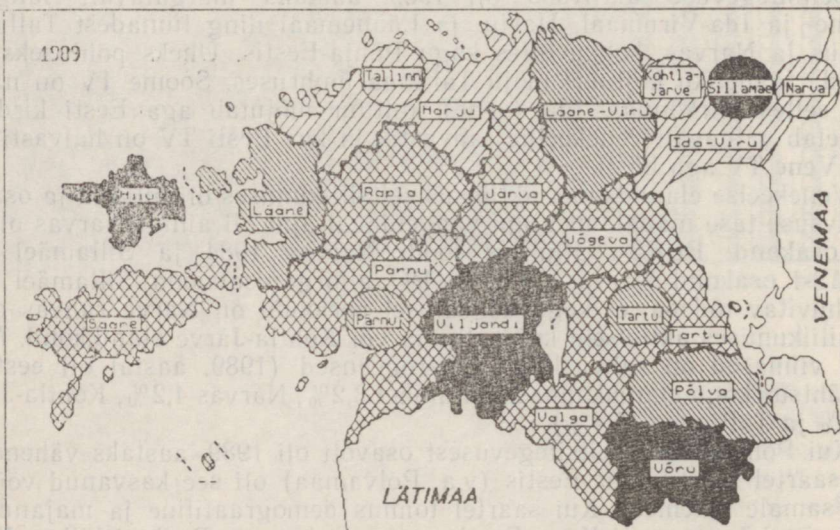
1979



1982



1989



Liikmeid 1000 elaniku kohta

<40 40-60 60-80 80>

nes nii siin kui seal. Mõlemad piirkonnad on valdavalt eestlastest rahvastikuga, madala urbanisatsioonitasemega ja põllumajandusliku iseloomuga. Sellest tingituna on rahvuslikud traditsioonid ja elulaad rohkem säilinud. Põlvamaa rahva vähest osalemist vaadeldavates seltsides on raske seletada. Kas mõjutab siiani asjaolu, et maakond pole ajalooliselt kujunenud, vaid kunstlikult moodustatud ja et siin puuduvad linnad?

Seltside levik ja nende liikmete arv

Vaadeldavate seltside liikmeskonnast annab ülevaate tabel.

EAMS-i seltsielu käivitus üheaegselt Tallinnas ja Jõgeval, edasine intensiivne allorganisatsioonide moodustamine toimus eelkõige väiksemates kohtades ja maakonna keskustes. EAMS-i liikmeskond kasvas kogu kõnesoleval perioodil (joon. 4). Perioodi lõpuosas oli aktiivsus tõusnud eelkõige maakondades, linnades olulisi muutusi ei õlnud. Küll aga oli EAMS-i liikmeskond suurenenud Lõuna-Eestis (Tartu-, Viljandi-, Valga- ja Võrumaal) ning saartel. 1989. aastaks oli seltsil 40 allüksust, mis koonduisid kahte eriti aktiivsesse piirkonda:

1) Tallinn koos ümbrusega, kus paiknevad ka suure osa pealinlaste aianduskooperatiivid ja -suvilad;

2) Pärnu- ja Viljandimaa lõunaosa ning Valgamaa põhjaosa (nn. perifeerne piirkond), kus väikelinnades valitsevad individuaalmajad ning EAMS-i osatähtsus eelkõige kodukultuuri säilitaja ja propageerijana on ilmselt väga suur.

ELKS-i osakonnad tekkisid esialgu maal ja väikestes keskustes (näiteks esimesel aastal Keilas, Kosel, Lihulas, Vigalas, Viljandis) ning alles järgmistel aastatel ka suuremates keskustes, 1989. aastal oli seltsil üle Eesti 47 osakonda. Võrreldes 1982. aastaga (osavõtjaskonna suurim arvukus), oli 1989. aastaks liikmete arv kahanenud ühtviisi nii linnades kui ka maakondades. Erandina oli aktiivsus kasvanud Rapla- ja Pärnumaal, Tallinna linnas, Narvas ja Sillamäel (joon. 5).

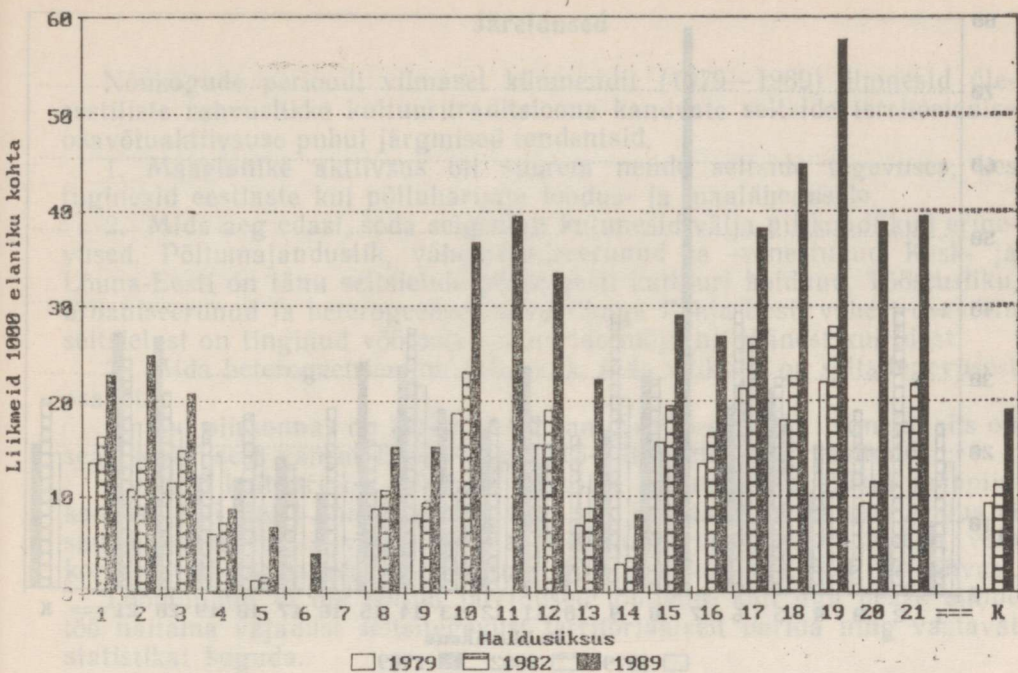
EMS-i klubid tekkisid väga lühikese perioodi vältel (1987—1989) kõigepealt Kesk- ja Lõuna-Eestis ning seejärel teistes piirkondades. 1989. aastaks oli Eestis 165 muinsuskaitseklubi.

Erinevalt teistest vaadeldavatest seltsidest asutati **RÜ** «ülevalt alla», s. t. kõigepealt Tallinnas ja seejärel loodi allorganisatsioonid kogu Eestis, 1989. aastaks üle 1500 allüksuse. RÜ kui kõige arvukama osavõtjaskonnaga selts moodustab nii 1979. kui ka 1982. aastal ligi poole kogu vaadeldavate seltside liikmeskonnast. 1989. aastaks oli RÜ osatähtsus tublisti langenud enamikus piirkondades, kasvanud aga Hiiu-, Järva-, Pärnu-, Viljandi- ja Võrumaal ning Pärnu linnas (joon. 6). Erinevalt eespool vaadeldud seltsidest oli RÜ iseloomulik eelkõige linnadele. Ainult mõnes maakonnas (Põlva, Pärnu, Viljandi, Võru) oli RÜ liikmeskond 1000 inimese kohta nii arvukas kui suuremates linnades.

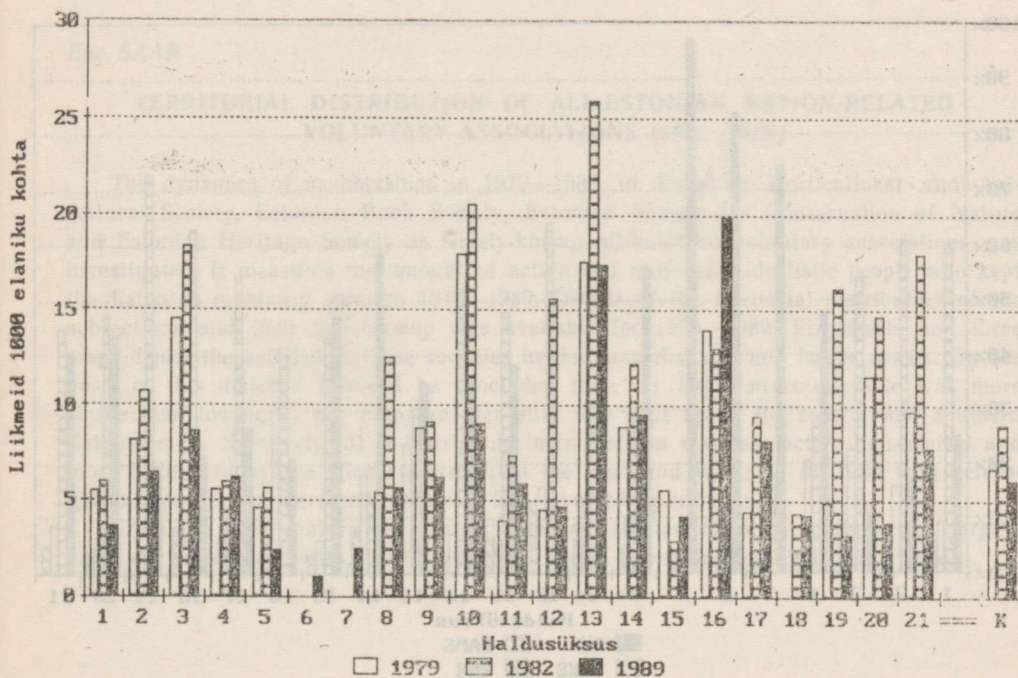
EMS-i ja ELKS-i liikmete osakaal valimis oli 1989. aastal väiksem just nendes maakondades, kus oli arvukalt EAMS-i ja RÜ tegevuses osalejaid (Hiiu-, Valga-, Viljandi- ja Võrumaa) (joon. 7). Järelikult oli tegu seltside omavahelise konkurentsiga. Ka suuremates linnades oli EMS-i ja ELKS-i tegevusest osavõtt tagasihoidlikum. Kindlasti võib viimatinimetatud seltside liikmete arvu vähenemist seletada ka uute seltside ja poliitiliste liikumiste konkurentsiga. Need tekkisid või taastati esmajoones linnades, eriti Tallinnas, aga mitte maal.

Üleestiliste seltside liikmete arv 1979—1989

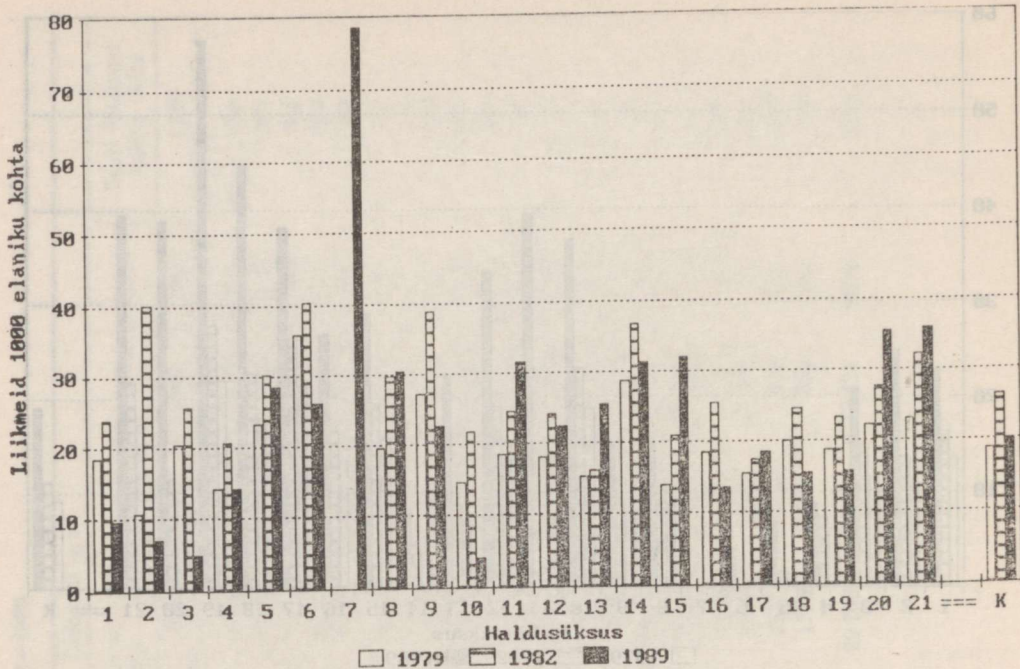
| Jrk. nr. | Piirkond | Liikmete arv | | | | | | | | | | | | |
|-------------|---------------|-------------------|--------|--------|--------|------------------------------------|--------|------|--------|--------------------------|------|------|------|--------------------------------|
| | | Eesti Raamatühing | | | | Eesti Aiaanduse ja Mesinduse Selts | | | | Eesti Looduskaitse Selts | | | | Eesti Muinsus- kaitse Selts |
| | | 1979 | 1982 | 1989 | 1979 | 1982 | 1989 | 1979 | 1982 | 1989 | 1979 | 1982 | 1989 | 1989 |
| 1 | Harjumaa | 1650 | 2202 | 1023 | 1205 | 1500 | 2409 | 490 | 545 | 382 | 250 | | | |
| 2 | Lääne-Virumaa | 843 | 3116 | 556 | 842 | 1049 | 1979 | 640 | 830 | 511 | 200 | | | |
| 3 | Ida-Virumaa | 530 | 642 | 117 | 298 | 371 | 499 | 377 | 460 | 207 | 100 | | | |
| 4 | Tallinn | 6247 | 9548 | 7174 | 2687 | 3346 | 4356 | 2453 | 2761 | 3125 | 500 | | | |
| 5 | Kohtla-Järve | 2043 | 2720 | 2602 | 111 | 138 | 621 | 403 | 505 | 220 | 50 | | | |
| 6 | Narva | 2763 | 3267 | 2243 | 0 | 0 | 340 | 0 | 0 | 90 | 0 | | | |
| 7 | Sillamäe | 0 | 0 | 1620 | 0 | 0 | 0 | 0 | 0 | 51 | 0 | | | |
| 8 | Pärnu linn | 1085 | 1681 | 1720 | 482 | 600 | 854 | 300 | 706 | 320 | 150 | | | |
| 9 | Tartu linn | 2847 | 4206 | 2558 | 807 | 1005 | 1703 | 920 | 985 | 700 | 500 | | | |
| 10 | Läänemaa | 478 | 715 | 137 | 613 | 763 | 1218 | 590 | 676 | 300 | 250 | | | |
| 11 | Hiiumaa | 187 | 250 | 349 | 0 | 0 | 438 | 40 | 75 | 65 | 60 | | | |
| 12 | Saaremaa | 700 | 930 | 877 | 590 | 735 | 1317 | 174 | 600 | 182 | 100 | | | |
| 13 | Järvamaa | 643 | 676 | 1116 | 293 | 365 | 974 | 740 | 1092 | 761 | 350 | | | |
| 14 | Põlvamaa | 1038 | 1312 | 1125 | 100 | 125 | 289 | 320 | 435 | 345 | 150 | | | |
| 15 | Pärnumaa | 585 | 862 | 1360 | 652 | 812 | 1243 | 230 | 120 | 179 | 100 | | | |
| 16 | Raplamaa | 704 | 974 | 535 | 511 | 636 | 1057 | 530 | 500 | 784 | 150 | | | |
| 17 | Jõgevamaa | 649 | 734 | 789 | 899 | 1119 | 1618 | 186 | 397 | 346 | 200 | | | |
| 18 | Tartumaa | 976 | 1180 | 750 | 873 | 1087 | 2162 | 0 | 207 | 208 | 300 | | | |
| 19 | Valgamaa | 842 | 1026 | 647 | 986 | 1228 | 2377 | 221 | 716 | 132 | 100 | | | |
| 20 | Viljandimaa | 1483 | 1822 | 2309 | 610 | 760 | 2531 | 775 | 975 | 250 | 200 | | | |
| 21 | Võrumaa | 1091 | 1494 | 1613 | 813 | 1012 | 1778 | 458 | 836 | 350 | 200 | | | |
| | Eestis kokku | 27 384 | 39 357 | 31 220 | 13 373 | 16 651 | 29 763 | 9847 | 13 421 | 9508 | 3910 | | | |



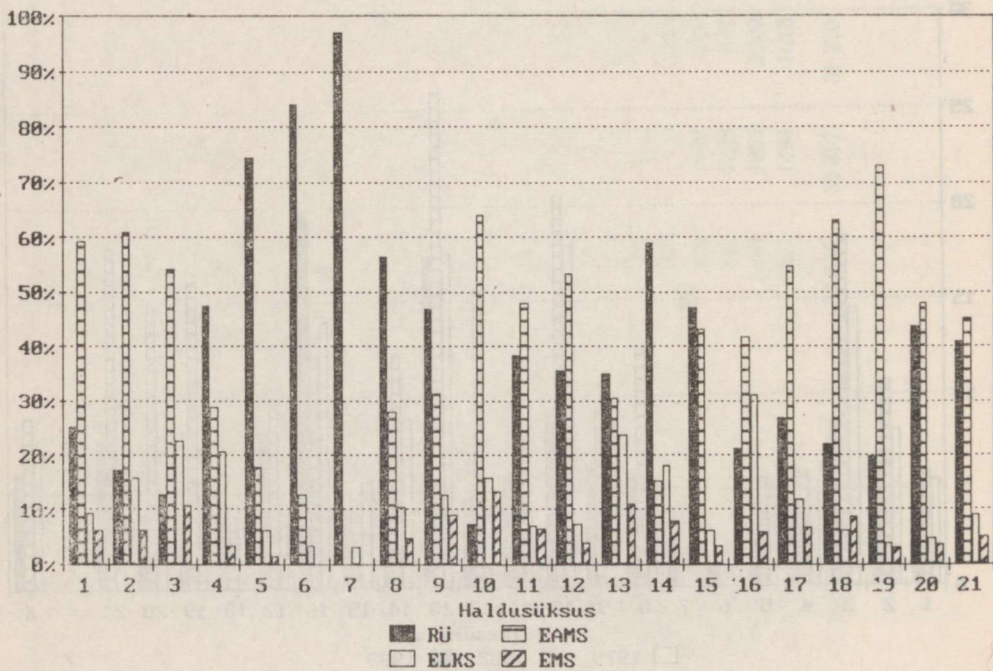
Joon. 4. EAMS-i liikmeskond 1979—1989. Märkide seletus vt. joon. 2.



Joon. 5. ELKS-i liikmeskond 1979—1989. Märkide seletus vt. joon. 2.



Joon. 6. RÜ liikmeskond 1979—1989. Märkide seletus vt. joon. 2.



Joon. 7. RÜ, ELKS-i, EAMS-i ja EMS-i liikmeskonna osatähtsus valimis 1989. aastal.

Järeldused

Nõukogude perioodi viimasel kümnendil (1979—1989) ilmnesid üle-eestiliste rahvuslikke kultuuritraditsioone kandvate seltside territoriaalse osavõtuaktiivsuse puhul järgmised tendentsid.

1. Maaelanike aktiivsus oli suurem nende seltside tegevuses, kes tuginesid eestlaste kui põlluharijate loodus- ja maalähedusele.

2. Mida aeg edasi, seda selgemalt kujunesid välja piirkondlikud erinevused. Põllumajanduslik, väheurbaniseerunud ja -venestunud Kesk- ja Lõuna-Eesti on tänu seltsielule põlist eesti kultuuri hoidnud. Tööstusliku, urbaniseerunud ja heterogeense rahvastikuga Põhja-Eesti vähest osavõttu seltsielust on tinginud vööraste kultuuride mõju nii läänest kui idast.

3. Mida heterogeensem on rahvastik, seda väiksem on seltsitegevusest osavõtt.

4. Kui piirkonnas on keskmisest enam EAMS-i ja RÜ liikmeid, siis on seal keskmisest vähem ELKS-i ja EMS-i liikmeid ning vastupidi.

5. Eesti kultuuri on kandnud eelkõige põllumajanduslikud maapiirkonnad. Kui Eesti ühineb Euroopaga, siis jaluleaidatav talumajandus ei suuda konkurentsist vastu pidada. Põllumajanduse lagunemisega võib korvamatult kannatada eesti kultuur. Kui pole kultuuri, pole ka rahvust.

Loomulikult ei ole tehtud järeldused lõplikud, küll aga peaks sinne töö näitama vajadust seltsitegevust territoriaalselt uurida ning vastavat statistikat koguda.

Esitanud P. Järve

Toimetusse saabunud
23. VII 1992

Ene SAAR

TERRITORIAL DISTRIBUTION OF ALL-ESTONIAN NATION-RELATED VOLUNTARY ASSOCIATIONS (1979—1989)

The dynamics of memberships in 1979—1989 in Estonian Horticultural and Apicultural Society, Estonian Book Society, Estonian Society for Conservation of Nature and Estonian Heritage Society as widely-known all-Estonian voluntary associations was investigated. It measures the amount of active and nationally idealistic people who kept the Estonian mentality through 1949—1989. Details of the territorial distribution of the subsections and their membership was available for 1979—1989. Six charts and three maps depict the activity in those societies in Estonian districts and larger towns. On the basis of this material it could be concluded that: 1) Estonian countryside was more active than towns; 2) the Estonian mentality was kept up in the central and southern Estonia more effectively; 3) industrial northern Estonia was less active in societies and more influenced by the alien cultures from the East and West; 4) districts with heterogeneous population were comparatively less involved in societies.

From the 19th century the peasant-minded Estonian historical culture was largely based on society activities, which tendency is still strong in Estonian countryside.

**ТЕРРИТОРИАЛЬНОЕ РАЗМЕЩЕНИЕ ОБЩЕСТВ НАЦИОНАЛЬНОЙ
НАПРАВЛЕННОСТИ И ДИНАМИКА ИХ ЧЛЕНСТВА (1979—1989)**

В статье рассматривается деятельность четырех обществ, имевших в Эстонии советского периода широкое распространение: Эстонское общество садоводства и пчеловодства, Эстонское общество охраны природы, Эстонское общество книголюбов и Эстонское общество охраны памятников старины. Перед автором стояла задача изучить круг объединившихся в общества людей и выявить количество активных членов, разделявших в 1949—1989 годы национальные идеи и чаяния; при этом данные о членстве обществ в 1979—1989 годы проанализированы детальнее, по территориям. Полученная информация по уездам и городам, отраженная на шести диаграммах (рис. 1, 2, 6—9) и трех картограммах (рис. 3—5), позволяет сделать следующие выводы:

1. Большую активность в деятельности обществ проявляли сельские жители.
2. Роль хранителей исконной эстонской культуры принадлежала сельчанам Средней и Южной Эстонии.
3. Более пассивное участие в деятельности обществ населения промышленной Северной Эстонии было связано с влиянием «чужих» культур (как восточной, так и западной).
4. Скромное участие в деятельности обществ жителей мест с гетерогенным населением.

Возвращение Эстонии в Европу несет с собой угрозу для эстонской культуры, всегда опиравшейся на хуторской уклад жизни.