

РЕЗУЛЬТАТЫ РАСКОПОК ВЫХМАСКОГО КАМЕННОГО МОГИЛЬНИКА (О-В СААРЕМАА)

Начатые в 1987 г. раскопки каменного могильника в Выхма¹ были продолжены исследованием в основном западной части могильника (оградок) и краевой насыпи. Последняя простиралась к востоку и югу от могильника и состояла из обожженных и расколотых камней, перемешанных с темной землей и находками (табл. I). Ширина насыпи составляла в восточном направлении 6—7 м, в южном — 3—4 м. Мощность слоя была наибольшая у венца могильника (50 см). Характерные для такого рода могильника человеческие (пережженные) кости и находки здесь полностью отсутствовали. Встречались кости животных и разнообразная керамика, а также находки, происходящие из поселения. Керамика (более 2900 черепков) представляет собой в основном хозяйственную посуду (табл. III), среди которой попадались и отдельные черепки столовой (ребристой) керамики, которая изготовлялась в первой половине I тыс. (табл. III, 9, 12, 14).

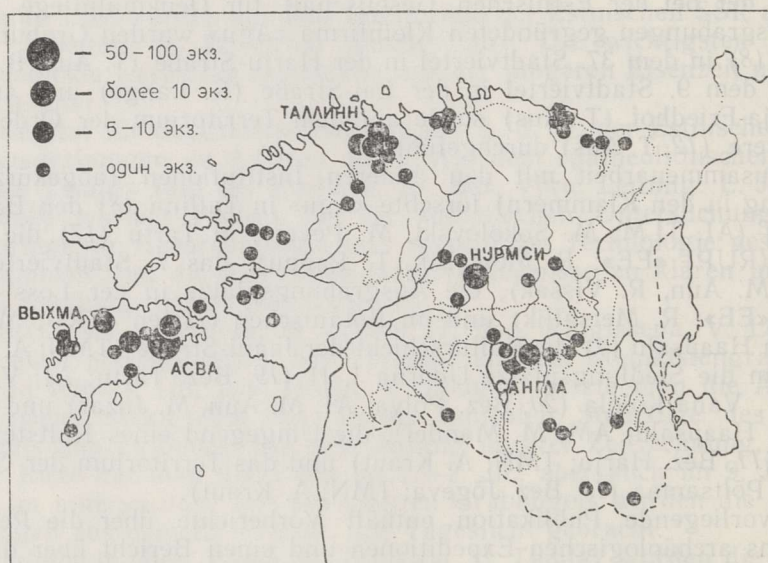


Рис. 1. Места находок терочников I тыс. до н.э. в Эстонии.

Из орудий труда чаще встречались (табл. IV, 1, 2) терочники (6 экз.), широко распространенные в Эстонии в период поздней бронзы (укрепленные поселения Асва, Ридала, Каали, Иру), а также бытовавшие в эпоху раннего железа (рис. 1). До сих пор нам не удавалось обнаружить терочники в слоях городищ первой половины I тыс., хотя использование их в это время не исключено. Несколько обломков (5 экз.) точил (табл. IV, 3) происходит также из поселения. Единственный железный предмет — кончик лезвия косы (?). Самую многочисленную группу находок в слое обожженных и расколотых камней составляют полуфабрикаты дисков

¹ Лыугас В. Каменный могильник в дер. Выхма (о-в Сааремаа). — Изв. АН ЭССР. Обществ. н., 1988, № 4, с. 348—351, табл. I—III.

(всего 25 экз.) из красноватого песчаника (табл. IV, 4—7). Размеры грубо обтесанных дисков разные: диаметр 3,8—11 см, толщина — 0,6—2,2 см. Такие диски в нашем археологическом материале встретились впервые. Их назначение остается загадкой. Более легкие экземпляры пригодны для изготовления веретенных пряслиц. Одно такое пряслице из песчаника найдено в каменном могильнике Карусте² (о-в Сааремаа, полуостров Сырве), который датируется началом н. э. Плоские цилиндрические пряслица были довольно широко распространены у германских племен уже в доримскую эпоху, но в археологическом материале Прибалтики такие пряслица появляются лишь в первой половине I тыс. В то же время очерчивается ареал использования плоских цилиндрических каменных пряслиц, включая и западные районы Латвии и Литвы. Найденные в грунтовых могильниках Западной Литвы пряслица датированы в основном 3 в.³ Во второй половине I тыс. пряслица на территории балтов изготавливаются в основном биконическими, хотя в районах, где были доступны слоистые камни (песчаник, известняк), цилиндрические пряслица встречаются и в памятниках эпохи викингов или даже позднее.⁴

Судя по количеству собранных во время раскопок полуфабрикатов, Выхма — один из центров производства и сбыта таких пряслиц. Целесообразно провести более точное сравнение всех пряслиц из песчаника в этом регионе. Здесь имеется местный песчаник, плиты из которого встречались и в венце каменного могильника.

Интересно связать образование краевой насыпи могильника с земледельческим использованием ближайших окрестностей. Севернее и западнее могильника, где земля ровная, краевая насыпь отсутствует. Здесь еще недавно было поле, существовавшее, по-видимому, и во времена использования могильника. К югу от могильника земля опускается, образуя пологий уступ, непригодный для земледелия и расширения могильника. Сюда были свалены обожженные камни из поселения. Встречавшиеся в этом слое обожженных камней (иногда и под ними) крупные булыжники (диам. 30—100 см) собраны скорее всего с близлежащего поля. Значит, уборка камней происходила одновременно с образованием краевой насыпи могильника.

Хорошо прослеживается связь слоя обожженных камней с обеими частями могильника. У каменного могильника с ящиком каменный венец развалился уже ранее (табл. II, 2), плиты красноватого песчаника, соскользнувшие вниз с каменной стены, были перекрыты (с восточной и южной сторон) привезенными из поселения обожженными камнями. С западной стороны к венцу были пристроены оградки (табл. II, 1), в которых обожженные и сколотые камни встречались только в тех местах, где сконцентрированы пережженные (кальцинированные) кости человека. Слой обожженных камней у южной стены оградок указывает, что краевая насыпь возникла во время или в конце существования каменного могильника с оградками. Как свидетельствуют обследования памятников, обычай привозить обожженные камни (от домашнего очага?) к могильникам был широко распространен в северо-западной части о-ва Сааремаа.

Для уточнения датировки могильника⁵ прибавилось мало находок. Оружие и орудия труда по-прежнему отсутствовали. Найденные украшения — посоховидные булавки (табл. IV, 8), браслеты, поясной крючок, синяя бусина — типичны для 1—2 вв.

² *Вассар А. К.* К изучению племен I—IV веков в Западной и Юго-Западной Эстонии. — В кн.: Вопросы этнической истории эстонского народа. Таллинн, 1956, рис. 36, 4.

³ *Michelbertas, M.* Senasis geležies amžius Lietuvoje. Vilnius, 1986, с. 169.

⁴ *Шноре Э. Д.* Асотское городище. Рига, 1961, с. 119, табл. VII.

⁵ См.: *Лыугас В.* Каменный могильник в дер. Выхма,

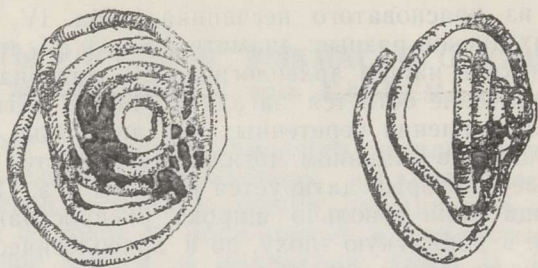


Рис. 2. Височное украшение (AI 5751: 180; 2:1).

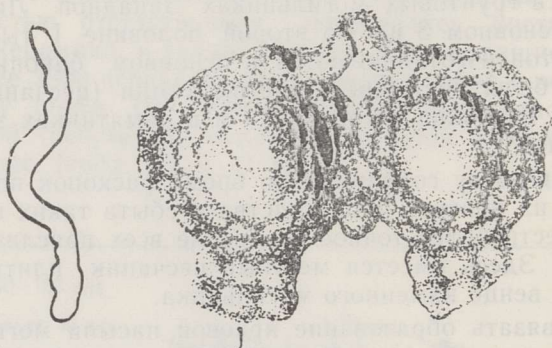


Рис. 3. Бронзовая бляшка (AI 5751: 212; 2:1).

Спиральное височное украшение (рис. 2), обнаруженное за пределами могильника, происходит, видимо, из могильника с ящиком. Среди находок из западной части могильника следует выделить происходящую, видимо, из Поволжья, бронзовую бляшку или привеску (табл. IV, 9; рис. 3), а также сломанную и обожженную бронзовую шпору или фрагмент посоховидной булавки (табл. IV, 10, 11). В Северной Европе начало использования шпор (обычно одной) датируется позднелатенским и древнеримским периодом (1 в. до н. э. — 2 в.). Затем следует длительный перерыв. Эти два предмета — самые поздние в могильнике — определяют верхнюю дату его функционирования, которая не выходит за пределы 2 в.

Vello LÕUGAS

VÕHMA KIVIKALME (SAAREMAA) UURIMISTULEMUSTEST

Võhma kivist kalme kaevamistel 1988. aastal uuriti peamiselt kalmet lõunast ja idast piiranud, põlenud ja purustatud kivides ladet (tahv. I). Põlenud kivide massiline esine mine Loode-Saaremaa kivivarede koos vanema rauaaja keraamikaga (eriti tüüpiline on see Võhmas) on ammu olnud mõistatuseks.

Kivide vahelt leiti vaid üksikuid loomaluud. Inimluud puudusid täiesti. Küll aga oli kiviprügi hulgas arvukalt mitmesugust vanema rauaaja keraamikat (tahv. III; enamik kaevamistel kogutud rohkem kui 2900 savinõukillust leiti siit), samuti muid asulaleide: 5 kulunud kantidega jahvekivi (tahv. IV, 1, 2; nende leviku kohta Eestis vt. joon. 1) ja paar katket, 5 pooleksmurdnud luisu tükki (tahv. IV, 3), samuti mõned suuremate raudkivide tükid, millel üks pind on siledaks kulunud. Töötlemisjälgedega kivi võiks pidada õestalva toorikuks. Ainus metallise oli vikati või sirbi tipp. Üllatavalt palju (23 eksemplari) leiti mõistatuslikke punakast liivakivist ketaste toorikuid (tahv. IV, 4–7).

Põlenud ja purustatud kivide lade heidab valgust ka kalmest lõuna poole jääva maatüki kasutuselevõtu kohta. Nimelt on lõunaküljest kalme juurde astangu nõlvale veeretatud ja tassitud raudkive, mis paiknesid osalt põlenud kivide vahel, osalt nende all. Seega pidid nad sattuma siia viimastega praktiliselt üheaegselt või isegi varem. Sellest võib järeldada, et kalmest lõuna pool asetses juba kaks tuhat aastat tagasi haritav põld,

kust koristati maaviljelust segavaid kive. On märkimisväärne, et kalme põhja- ja läänepoolne kivid puudusid. Ilmselt oli ka siin juba kalme kasutamise ajal haritav põld.

Kivikalme tarandite (tahv. II, 2) kaevamine andis juurde küll mõne huvitava leiu, kuid eelmisel kaevamisel saadud üldpilt muutus vähe. Relvad ja tööriistad puuduvad leiumaterjalis täiesti. Ehetest (tahv. IV, 8–11; joon. 2, 3) on sagedamad rauast karjasekpeppnõelad ja pronksist käevõrud või nende katked. Muudest huvitavamatest leidudest saadi sinine klaashelmes, vööhaak, spiraalne pronksraadist oimuehe, pronksist ehtenaast ja arvatav kannuse katke. Viimane, nagu mõned teisedki ehted, on olnud tugevas tules. Ka leiti nad koos suure hulga tugevasti põletatud (kaltsineerunud) luudega.

Vello LÕUGAS

FORSCHUNGSERGEBNISSE VOM STEINGRAB VÖHMA (INSEL SAAREMAA)

Während der Ausgrabungen der Steinsetzung in Vöhma 1988 wurde hauptsächlich eine die Grabanlage südlich und östlich umgebende Steinschicht (Taf. I) untersucht, die aus gebrannten und zersplitterten Steinen bestand. Ein massenhaftes Vorkommen von gebrannten Steinen neben der Keramik der älteren Eisenzeit in den Steinsetzungen im Nordwesten der Insel Saaremaa (bes. typisch in Vöhma) ist für Forscher seit langem ein Rätsel gewesen.

Zwischen den Steinen wurden nur einige Tierknochen gefunden, die Menschenknochen fehlten gar. Im Steinschutt fand sich aber reichlich verschiedene Keramik der älteren Eisenzeit (Taf. III). Von hier stammt die Mehrheit der gefundenen Tongefäßscherben (insges. über 2900) sowie andere Siedlungsfunde — fünf Reibsteine mit abgenutzten Kanten (ihre Verbreitung in Estland — Abb. 1) und einige Bruchstücke davon (Taf. IV, 1, 2), fünf Bruchstücke von einem zerbrochenen Wetzstein (Taf. IV, 3), einige größere Granitsteinstücke, deren eine Seite glatt geworden ist. Den Stein mit Bearbeitungsspuren könnte man für einen Rohling des Hohlmeißels halten. Der einzige Metallfund war eine Sensen- bzw. Sichelspitze. Überraschend ist die große Anzahl (23) der rätselhaften Scheibenrohlinge aus rötlichem Sandstein (Taf. IV, 4–7).

Die Schicht von gebrannten und zersplitterten Steinen wirft ein Licht auf die Benutzung der Länderei südlich der Grabanlage. Nämlich sind an einen Terrassenhang südlich der Grabanlage Granitsteine geschleppt, die sich sowohl zwischen den gebrannten Steinen als auch unter ihnen fanden; also müssen die Granitsteine hier eigentlich zur gleichen Zeit oder sogar früher als die gebrannten Steine gelandet sein. Daraus kann man folgern, daß schon vor 2000 Jahren südlich der Grabanlage ein bebautes Feld gewesen war, von dem Steine weggeräumt wurden. Es ist bemerkenswert, daß an der Nord- und Westseite der Grabanlage die gebrannten Steine fehlten. Offensichtlich gab es auch hier damals schon ein bebautes Feld.

Die Untersuchung der an der westlichen Seite des Steinkistengrabes liegenden Tarands (Taf. II, 2) gab freilich manche interessanten Funde, doch das bei den vorigen Ausgrabungen gewonnene Bild änderte sich wenig. Die Waffen und Arbeitsgeräte sind nicht vorhanden. Unter Schmucksachen (Taf. IV, 8–11; Abb. 2, 3) erscheinen des öfteren eiserne Hirtenstabnadeln und bronzene Arminge oder deren Fragmente. Interessant sind außerdem eine blaue Glasperle, ein Gürtelhaken, ein spiralförmiger Schläfenschmuck aus Bronzedraht, ein bronzener Schmuckbeschlag und ein vermutlicher Sporenbruchstück. Das letztere wie auch einige andere Schmucksachen sind im starken Feuer gewesen, wobei sie auch zusammen mit stark gebrannten (kalzinierten) Knochen gefunden wurden.

Ain LAVI

NEUE ANGABEN ÜBER DEN BURGBERG KURISTA

1984 wurden Rettungsgrabungen auf dem Burgberg Kurista (auf der vorgeschichtlichen Landschaft Vaiamaa, heute Bez. Jõgeva) durchgeführt. Untersuchungen kleineren Umfangs fanden im Südostteil des südlichen Stirnwalls statt.¹ Bei einer weiteren Inspizierung des Denkmals erwies sich, daß auf einem Waldweg, der über den Burgberg führte, u. a. auch

¹ Lavi, A., Peels, J. Über den Burgberg Kurista. — ENSV TA Toim, Ühisk., 1986, Nr. 4, S. 370–373.