

Heino GUSTAVSON

## TALLINNA RANNAKAITSE AASTAIL 1918—1940

Kindlusrajatiste õhkimine veebruaris 1918<sup>1</sup> oli kunagisest Peeter Suure Merekindlusest jätnud järele rusud. Nende kõrval oli suur hulk objekte, mida ei olnud jõutud lõpetada. Projektid aga osutasid paljudele alustamata ehitistele. Saksa okupatsiooniväed ei tundnud esialgu rannapatareide vastu huvi, küll aga võtsid varemest endale vajalikku kohalikud elanikud.<sup>2</sup> Mõne aja pärast said Aegna ja Naissaar kumbki umbes 50-mehelise garnisoni, sest Punalaevastikult ei oodatud aktiivsust. Saksa okupatsiooni lõppedes moodustati algul Eesti Kaitseliidu Tallinna Piirkonna Rannakaitse, 1918. aasta lõpul allutati vastav piirkond Esimesele Kindluseraškesuurtükiväe Divisjonile ja selle raames loodi veebruaris 1919 rannapatareide osakond. Revideeriti patareide säilmed, nende taastamine aga osutus spetsialistide vähesuse tõttu keerukaks. Alates 16. maist anti kogu lõik üle merejõudude juhatajale ja alustati korrastamist. Juba 18. juunil reorganiseeriti rannapatareide osakond Merekindluste Suurtükide ja Miinide Valitsuseks, edasi Merekindluste Staabiks.<sup>3</sup> Järgnevas vaieldagu rannakaitserajatisi territoriaalpõhimõtte alusel.

N a i s s a a r e l e viisid sakslased mõne kerge jalaväesuurtüki ja seadsid korda paar õhkimisest säilinud kindluskahurit, ainsatki pauku nendest ei tehtud. Lahkudes viidi kahurid rivist välja, kaasa võeti värvilisest metallist detaile jms.<sup>4</sup>

Eesti sõjaväelased märkisid ülevaatusaktis, et kõik kindlusrajatised olid nii või teisiti võitlusvõimetud. Relvadest oli alles jäetud kaheksa veebruarihävituselt pääsenud suurtükki, kuid ilma lukkudeta. Viimased leiti hiljem kalda lähedalt merest. Nii saadi detsembri alguseks 1918 seada lahingukorda 42-liinine patarei nr. 1. Juba 5. jaanuaril suunati sealt kaks relva rindele ja allesjäänud kaks nimetati patareiks nr. 3. Kuid ka see saadeti kevadel frondile. Et saar ei jääks kaitseta, toodi läänesaarte osaliselt hävitatud patareidest neli 6-tollist Canet' suurtükki ja paigaldati need Lõunaküla lähedale. Proovilaskmine uuest patareist toimus sügisel. Tallinna lahe riivistamiseks seati Naissaare idakaldale, purustatud patareist mõnevõrra põhja poole, üles neli igivana (1877. a.) 6-tollist lafett-suurtükki. Proovilasud kõlasid kevadel 1919.<sup>5</sup>

Oktoobris 1919 kehtestati Eesti rannapatareidele uus numeratsioon. Vastavalt sellele oli Lõunaküla patarei nr. 5 ja idakaldapatarei nr. 4. Ülejäänud patareide nimetamisel on kasutatud Peeter Suure Merekindluse aegset numeratsiooni.

Numbrita patarei saare põhjatipus oli ehituslikult terveks jäänud. Nüüd võeti kaks varjendit kasutusele õlilaona ja helgiheitja diiselelektrijaamana. Komandopunktist sai merekindluste nurgamõõtepunkt, helgiheitjavarjendile anti esialgne ülesanne.<sup>6</sup> Tallinna kaitselahingute lõppedes 1941, mil õhiti rannakaitseobjekte, sai kannatada ka see rajatis.

<sup>1</sup> Vt. *Gustavson, H.* Tallinna lähiste kindlusrajatised Esimese maailmasõja ajal. — ENSV TA Toim. Ühisk., 1988, nr. 3, 257—266.

<sup>2</sup> Naissaarlase R. Jürgensoni suulised mälestused.

<sup>3</sup> *Israel, R.* Meie merekindluste tekkimise ajalugu. — Merendus, 1935, nr. 2, 41—45.

<sup>4</sup> Eesti NSV Oktoobrirevolutsiooni ja Sotsialistliku Ülesehituse Riiklik Keskarhiiv (ENSV ORKA), f. 642, n. 1, s. 19, l. 4.

<sup>5</sup> ENSV ORKA, f. 643, n. 1, s. 19, l. 15—17; s. 356, l. 19; s. 375, l. 18, 23, 93; s. 422, l. 160.

<sup>6</sup> ENSV ORKA, f. 643, n. 1, s. 329, l. 20; s. 375, l. 94; s. 422, l. 160.



Patarei nr. 9 loovutati Tallinna Sadamatehastele materjali varumiseks: soomustornid ja muud metallosad keevitati tükkideks.<sup>7</sup>

Patarei nr. 10<sup>a</sup> valminud (põhjapoolne) osa äratas sõjatehnilist huvi. Esialgu kavatseti säilinud soomustorni paigaldada kaks 12-tollist kahurit, kuid mõte jäi katki. Uuesti kerkis küsimus 1938. aastal, kuid siis teisel kujul: kas mitte ehitada välja pooleli jäänud lõunatiib ja relvastada see raskesuurtükkidega? Riigikassale tundus asi kulukas. Lõpuks otsustati samal aastal ehitada põhjapoolne torn ühes betoonblindaažiga ümber saare laskemoonalaoks ja patarei vasakpoolne osa kujundada n.-õ. petteobjektiks võõrriikide õhuluurele. Realiseerus vaid laskemoonalaos projekt. Kõik peale elekterlifti sai valmis 26. jaanuariks 1939, lift rakendati töösse täpselt aasta hiljem.<sup>8</sup> Üldjoontes on rajatis säilinud praeguseni.

Patarei nr. 10<sup>b</sup> põhjustas tõsist muret. Põhjatiivas seisis upakile vajunud soomustorn kahe 12-tollise suurtükiga, mis kõlbasid kasutada. Üks Saksa firma oli nõus torni maha tõstma, kuid nõudis kõrget tasu. Seepeale esitas kindluse mehaanik O. Miina lihtsa ja odava ettepaneku: kukutada soomustorn tundraudade abil samasse kõrvale paigaldatud puitpadjandile. See tehtigi teoks, kusjuures ilmnnes, et veebruaris 1918 oli hävituskomando ühte kahuritorusse mürsu tagurpidi sisse ajanud. Nüüdki tuli nõututele ohvitseridele appi O. Miina. Tema plaan oli kaevata kahur otsapidi maasse ja lasta mürsk välja elektrilaengu abil. Suvel 1935 õnnestus see edukalt. Samal aastal otsustati patarei lõunatiib konserveerida. Vesi pumbati allruumidest välja, taastati siseviimistlus, laeta jäänud soomustorn sai pappkatuse. Oli kavatsus teha see osa koos üsna terve komandotorniga jälle lahinguvõimeliseks. Ometi valgus vesi peagi tagasi, tööd jäid tegemata.<sup>9</sup> Ajahammas ja inimtegevus on rajatist märgatavalt kahjustanud.

Ka patarei nr. 7 anti Tallinna Sadamatehaste käsutusse. Seal t veeti minema ohtralt metalli. Aastal 1938 kerkis siiski päevakorrale patarei lahinguvõime taastamine. Seda loomulikult mitte esialgsel kujul (juba 1918. a. lõhkamiste ning hilisemate demontaažide tõttu). Kavatsus ometigi ei täitunud.<sup>10</sup> Tänapäevaks on patarei rängalt kannatada saanud seal toimepandud lõhkamisõppuste pärast.

Patarei nr. 6 on 1938. aasta rekonstrueerimiskavades nimetatud kasutamiskõlblikuks. Üksnes suurtükkide kinnituspoldid vajanuksid uuendamist. Midagi aga ei tehtud.<sup>11</sup> Kogu rajatis on säilinud meie ajani.

Praktiliselt moodustasid Naissaare peamise sõjajõu Eesti Vabariigi ajal kaks statsionaarset patareid.

Endine patarei nr. 5, seepeale nr. 4, oli rajatud Lõunaküla ja Hülgekari vahele. Veebruariõhkimisel purustati totaalset kaks põhjapoolset suurtükipositsiooni. Säilisid mõlemad lõunapoolsed (kuigi üks vigastult) ja komandopunkt. 1. mail 1919 paigaldati sinna kaks 6-tollist Canet' suurtükki, proovilasud tehti 15. septembril. Suvel 1920 leiti juhuslikult patarei helgiheitja, mis oli metsa alla maetud. 60-cm helgiheitja seati uuesti üles oma kohale, ent juba järgmisel aastal õnnestus see asendada võimsamaga (läbimõõt 1,2 m). Kaks uut betoonrajatist hävitatud suurtükialuste asemele valmisid 1924. aastal ja kevadel 1925 relvastati need samuti 6-tolliste Canet' kahuritega. Nimetatud positsioonid seisid endisest mõnevõrra lääne pool. Lähitule avamiseks toodi kohale kolm 3-tollist jalaväesuurtükki. Õnneks jäi paberile 1938. aasta otsus ehitada Lõunaküla juurde 18. sajandil rajatud Tähtkantsile valepatarei vastase õhuluure

<sup>7</sup> ENSV ORKA, f. 643, n. 1, s. 255, l. 9; s. 375, l. 23; s. 422, l. 160p.

<sup>8</sup> ENSV ORKA, f. 643, n. 1, s. 255, l. 1, 3; s. 375, l. 18, 93; s. 384, l. 5; s. 405, l. 5, 18, 27, 28, 38.

<sup>9</sup> ENSV ORKA, f. 643, n. 1, s. 282, l. 70; s. 375, l. 18; s. 390, l. 92; ohvitser R. Hiisaare suulised mälestused.

<sup>10</sup> ENSV ORKA, f. 642, n. 1, s. 337, l. 15; f. 643, n. 1, s. 255, l. 1; s. 375, l. 18p.

<sup>11</sup> ENSV ORKA, f. 642, n. 1, s. 263, l. 26; f. 643, n. 1, s. 422, l. 3, 4.



eksitamiseks. Materjali pidi andma kantsi muldkeha.<sup>12</sup> Olgu lisatud, et Tähtkantsi suhtusid rannasuurtükiväe ohvitserid kui tülikasse liiglihasse. Mitmest dokumendist nähtub, et see olevat takistanud normaalset tulejuhtimist, aga ka otsesihimisega tulistamist lääne suunas.

Siin käsitletava perioodi lõpul oli patarei nr. 4 seisnud kaugel ideaal-sest. Kaugusmöödik oli aegunud, kogu laskemoonavaru aga pärines Schlüsselburgi (Petrokreposti) tehastest, s. t. Esimese maailmasõja päevilt.<sup>13</sup> Patarei õhiti 1941. aastal.

Patarei nr. 5 esialgne positsioon oli puidust, ajutine. Uut hakati ehitama Savikaldale (paikkond saare kirderannal) 1923. aastal. Kui aasta hiljem valmis kaks betoon- ja kaks puitlust, seati üles ajutiselt positsioonilt toodud kahurid. Tolleaegne komandopunkt oli primitiivne: puitlaega muldonn madala palktorniga, mille otsas vaatlusplatvorm. Paigaldati 60-cm helgiheitja, see asendati üsna varsti võimsamaga (läbimõõt 2,1 m). Patareil oli oma mootorjõujaam. Nagu patareis nr. 4, nii sai siingi rakendada akudel töötavat avariivalgustust. Jõujaam paiknes Peeter Suure Merekindluse aegse nimetu patarei ruumes. Merekindluse juhtivkoosseis avaldas rahulolematust suurtükialuste liiga väikeste vahemaade suhtes (kõigest 32 m). Paluti luba suurendada vahet kahekordseks. See aga nõudnuks kahe aluse likvideerimist ja seoses sellega märgatavaid väljaminekuid, mistõttu kõik jäi endiseks. Küll aga on täheldatavad olulised täiendused aastail 1926—1927. Patarei põhjaküljele ehitati betoonist komandopunkt, see oli kaetud tsemenditud soomusplaatidega, millele toetus soomuskuppel. Laskemoonavarjendite arv tõusis kaheksalt kaheteistkümmele, neist igas 25 laengut-mürsku (väike kogus oli mõeldud kahjude kahandamiseks otsetabamuse korral). Kaks puidust ajutist suurtükialust asendati betoonehitistega. Endiselt positsioonilt kaasa toodud igivanad 120-puudased relvad andsid aset 6-tollistele Canet' suurtükkidele. Hiljem asendati neist üks 120-mm kahuriga. Aastal 1928 seati üles kaks Vickersi firma õhutõrje-raskekuulipildujat. Samal ajal viidi minema mõlemad tavalised lafettkahurid, mille ülesanne oli tulistada otsesihimisega, ja asendati need kahe 75-mm suurtükiga lammutatud suurtükilaevalt «Lembit». Helgiheitja valgustussektorit taheti suurendada Miidurannani. Selleks aga oli tarvis ehitada saare põhjatippu Virbu otsale 50 m pikkune muul. Kardeti kulukust ja mõte kustus. Küll aga asendati helgiheitja 1931. aastal märgatavalt võimsamaga. Teostamata jäi 1934. aastal välja-töötatud projekt likvideerida piki kaldajärsakut kulgev sirgjooneline positsioon ja paigaldada kahurid mõnevõrra tahapoole, luidetele hajali.<sup>14</sup>

Praegu on patarei nr. 5 põhilised rajatised veel kaunis hästi säilinud, kuigi mõne allmaaruumi põrandaid katab vesi.

Mõistagi oli vaja järjekindlalt teha õppelaskmisi. Tavaliste lahingurelvade, kõnesoleval juhul 6-tolliste suurtükkide puhul kaasnesid sellega märgatavad kulud. Et odavamalt toime tulla, paigaldati nii Naissaarel kui ka teistes rannapatareides (välja arvatud Aegna 12-tolliste patarei) selleks ajaks suurtükkidesse 37-millimeetrised õpperauad.<sup>15</sup>

Patarei nr. 12 moodustati dessandi- ja õhutõrjeks aastal 1932. Rajati kaks primitiivset positsiooni: üks kaldal endise patarei nr. 7 ees, teine endise patarei nr. 10<sup>b</sup> ja mere vahel luidetel. Kummalgi paiknes süvendis muldvalli varjus kolm 3-tollist lafettkahurit. Merekindluste ülema käsul hakati 1936. aastal projekteerima veel üht positsiooni (seekord betoonist) saare kõrgeimasse punkti Kunilamäele, kuid ehitus jäi miskipärast alus-

<sup>12</sup> ENSV ORKA, f. 498, n. 12, s. 587, l. 116, 145; f. 642, n. 1, s. 210, l. 15, 35; s. 281, l. 38; f. 643, n. 1, s. 329, l. 5; s. 356, l. 19, 35.

<sup>13</sup> ENSV ORKA, f. 642, n. 1, s. 263, l. 26; f. 643, n. 1, s. 422, l. 3, 4.

<sup>14</sup> ENSV ORKA, f. 498, n. 1, s. 587, l. 52—57, 69, 78, 109; f. 642, n. 1, s. 19, l. 7p; s. 210, l. 50; f. 643, n. 1, s. 19, l. 17; s. 329, l. 6, 7, 13—16, 20, 33, 58; s. 375, l. 3a, 93, 94; s. 394, l. 13, 31, 33; s. 422, l. 3, 4, 30, 58p, 159p.

<sup>15</sup> R. Hiisaare suulised mälestused.



tamata. Selleks ajaks oli kaitsekorraldus muutunud: kauglaske- ja dessanditõrjepatareid olid endist viisi merekindluse alluvuses, kuid õhukaitserelvad ning nende meeskonnad olid 1933. aastal üle antud lennuväe juhtkonnale.<sup>16</sup>

Võimaliku dessandi puhuks oli moodustatud hästirelvastatud mobiilne tõrjekompanii, mis paiknes Naissaare edelaosas.<sup>17</sup>

Seoses teravneva rahvusvahelise olukorraga Euroopas töötati 1939. aastal välja kava saare paremaks kindlustamiseks. Nii mõnigi Esimese maailmasõja aegne patarei oleks moderniseeritult taastatud ja relvastatud. Ometi jäi kõik eskiiside tasemele.<sup>18</sup>

Arenes sidesüsteem. Saksa okupandid olid lahkudes hävitanud sellegi, mis eelmisest lõhkamisest säilinud. Nii tuli 1919. aastal kohale monteerida ajutine õhuliinide kommutaator. Keskjaam toodi 1922. aastal sadama lähistelt üle saare põhjaossa ning moderniseeriti. Õhuliinid asendati allmaakaablitega. Kaabliühendus oli Aegna, Suurupi ja Tallinnaga. Maailmasõjaaegne betoonist keskkomandopunkt muudeti 1938. aastal pommi-kindlaks telefonikeskjaamaks (õhitud suvel 1941). Raadiosaatejaam läks käiku aastal 1924.<sup>19</sup>

Kui algas Peeter Suure Merekindluse ehitamine, tuli naissaarlastel mäletatavasti kodunt lahkuda. Eesti Vabariigi valitsus lubas neil saarele tagasi pöörduda. Kindluspiirkonnaks jäi vaid kaks suhteliselt väikest territooriumi saare põhjatipus ja kaguosas. Mõned sõjaväelaod asusid sadama juures. Saare komandant ei sekkunud tsiviilellu, külaasju ajas kohalik vallavalitsus.

Suurupis oli veebruariõhkimine üsnagi tõsiseid jälgi jätnud. Saksa okupatsioonivõimud poolsaare kindlustamisest huvitatud ei olnud, küll aga võtsid kindlusevaremeist metalli.

Patarei nr. 6 (end. nr. 2) taastamine algas juulis 1919, esimesed proovilasud kajasid järgmise aasta 9. märtsil. Positsiooni täiustati 1925. aastal: selle merepoolsele küljele veeti kruusakehand ja kahuriplatvormide metalltorupiirded asendati betoonrinnatisega. Kuus aastat hiljem taotles patarei juhtkond suurtükikilpide muutmist soomustornideks, kuid selleks ei jätkunud summasid.<sup>20</sup> Rajatised on säilinud, mõnes osas ümber ehitatud.

Patareisse nr. 9 (end. nr. 3) seati üles 120-millimeetrised kahurid ning ehitati tugevaid betoonrajatisi. Komandopunkti laele kerkis 1920. aastate lõpul vaatluspunkt, mis pealiskaudsel pilgul näib olevat seest soomustatud. Tegemist on lammutatud suurtükilaevalt «Lembit» toodud kahurikilbiga. Tallinna kaitselahingute lõpul 1941 lasti suurem jagu betonehitisi õhku.<sup>21</sup> Pärast Teist maailmasõda on kunagise positsiooni ette rajatud uus: kolm suurtükialust varjenditega servamuldes, pea- ning varukomandopunkt. Ehituse kvaliteet on alla rahuldava.

Patarei nr. 13 moodustati Suurupis 1920. aastate keskel kahest 76-mm jalaväesuurtükist. Vajaduse korral sai need viia positsioonile Suurupi poolsaare lääneranna luidetele. Sinna oli valatud kaks betoonalust lafetide fikseerimiseks ja pööramiseks, tuld juhiti ühe männi latva paigutatud laudplatvormilt.<sup>22</sup> Õhukaitsekuulipildujarühma märgitakse alates 1930. aastate esimesest poolest. Selle positsioon oli patarei nr. 6 ja mere vahel, andes niiviisi võimaluse ka dessanditõrjeks.<sup>23</sup>

Esimese maailmasõja aegsest kolmest helgiheitjast jäi algul kasutusele kaks: maaninal patareide nr. 6 ja 9 vahel ning patarei nr. 6 juures rannas.

<sup>16</sup> ENSV ORKA, f. 643, n. 1, s. 356, l. 27p; s. 401, l. 108.

<sup>17</sup> ENSV ORKA, f. 643, n. 1, s. 401, l. 56.

<sup>18</sup> ENSV ORKA, f. 643, n. 1, s. 384, l. 5; ohvitser N. Georgi suulised mälestused.

<sup>19</sup> ENSV ORKA, f. 643, n. 1, s. 329, l. 40; s. 356, l. 20; s. 401, l. 32, 34; s. 422, l. 158.

<sup>20</sup> ENSV ORKA, f. 642, n. 1, s. 19, l. 10; s. 210, l. 30; s. 256, l. 20; f. 645, n. 1, s. 195, l. 4.

<sup>21</sup> R. Hiisaare suulised mälestused.

<sup>22</sup> R. Hiisaare suulised mälestused.

<sup>23</sup> ENSV ORKA, f. 643, n. 1, s. 401, l. 56; f. 645, n. 1, s. 195, l. 18.



Viimane oli juba 1934. aastaks likvideeritud, patareipositsiooni kõrval asuv helgiheitjavarjend aga muudetud komandantuuri õlilaoks.<sup>24</sup> Raadiojaam asutati 1920. aastate keskel endises kindluseraudtee jaamahoones.<sup>25</sup> Raudteeliin ühendas Suurupit Sõrve jaamaga Väana raudteel.

Aegna sõjalised objektid õhiti Jäätretke eel. Pärast seda tuli saarele tagasi endisi elanikke. Saksa okupatsiooniväed kavatsesid lahingukorda seada 12-tolliste patarei ühe soomustorni, kuid värvilise metalli ja detailide defitsiit seda ei võimaldanud. Selle asemel ehitati seal mõnevõrra ida poole luiteharjale betoonalused kahele suurtükile (hilisem patarei nr. 2).

Eesti sõjaväelased tulid Aegnale 17. novembril 1918 ja rajasis läänerrannale primitiivse muldpositsiooni neljale 190-puudasele lafetsuurtükile, mis aga üsna varsti rindele suunati. Alustati purustatud patareide taastamist.<sup>26</sup>

Patarei nr. 1 (end. nr. 15) nõudis eriti suuri jõupingutusi. Tööle rakendati peale sõjaväelaste ka eraisikuid. Saare- ja Hiiumaa ning Naissaare patareivaremeist toodi relvi ja muud vajalikku. Proovilaskmine idapoolsest tornist algas 1. mail 1919, kogu 12-tolliste patarei oli lahinguvõimeline 1920. aastal. Pöörleva soomuskupliga komandopunkt valmis alles viie aasta pärast. Nimetatud idapoolse soomustorni lõplik korrastamine kestis 1936. aastani. Ühtlasi kuhjati patarei betoonosa ette hiiglaslik luide. Kummagi torni laele kinnitati 12-tolliste suurtükkidega sünkroonselt liikuv 37-mm kahur laskeharjutusteks. Gaasikindlaks tehti kogu rajatis 1934. aastal. Seda üsna lihtsalt: sisemist õhurõhku vähesel määral suurendades. Patarei lahingumeeskond koosnes 12 ohvitserist ning 239 alluvast. Tulejuhtimisel kasutati Naissaare, Keri, Prangli ja Leppneeme nurgamõõtepunktidest telefonikaabli kaudu laekuvaid andmeid. Lendu lastud väike õhupall näitas kätte tuule suuna ja tugevuse. Samal ajal määrati pöörlevate soomustornide sügavuses laskemoonaladudes kindlaks nii mürsu kui ka laengu temperatuur. Arvesse läksid sihtmärgi liikumiskiirus ja -suund. Saadud andmete töötlemiseks ja sihtureile edastamiseks ei tohtinud kuluda üle minuti. Selle aja vältel olid kahurid laetud ning võis vajutada elekterpäästiku nupule. Mürsk kaalus 1,1 tonni. Oma aja kohta võis sellist kiirust (seejuures täpsus ei kannatanud) pidada suureks saavutuseks. Seetõttu käisid patareiga tutvumas suurtükiväelased Soomest ja Lätist.<sup>27</sup> Kaht Aegnalt pärinevat mürsku võib nüüd vaadata Tallinnas Mere puisteel, kus need seisavad Ohvitseride Maja trepil.

Oli kavatsus kasutada ehitatava Viimsi majaka ülemist korrust merekindluse keskvaatluspunktina. Tuletorn valmis aastal 1939, siis aga ei peetud vastavaid kulutusi vajalikuks.<sup>28</sup>

Patarei nr. 1 hävitati augustikuus 1941. Vältimaks uudishimulike vigastumist tehti seal lisalõhkamisi enne saare loovutamist Tallinna linnale ja puhkerajooniks muutmist. Tugevasti on kahjustunud endise merekindluse suurima helgiheitja (valgusjõud 2,2 miljardit küünalt) varjend patareist läänes. Seal liikus prožektor kitsarööpmelisel raudteeliinil oma positsioonile Kurikneeme tipus.<sup>29</sup>

Patarei nr. 3 (end. nr. 14) relvastati 1919. aastal nelja 130-mm Vickersi kahuriga. Lahinguolukorras koosnes meeskond 5 ohvitserist ning 98 all-ohvitserist ja sõdurist.<sup>30</sup>

Tallinna kaitselahingute lõpul 1941 toimusid patareis lõhkamised, mis

<sup>24</sup> ENSV ORKA, f. 642, n. 1, s. 318, l. 20; s. 334, l. 16, 17; f. 645, n. 1, s. 195, l. 18, 20.

<sup>25</sup> ENSV ORKA, f. 645, n. 1, s. 195, l. 4, 5, 18, 63.

<sup>26</sup> ENSV ORKA, f. 642, n. 1, s. 19, l. 14p; P. Mei märkmed.

<sup>27</sup> ENSV ORKA, f. 498, n. 1, s. 575, l. 1p, 3, 4, 28, 172; s. 653, l. 75, 98; f. 641, n. 1, s. 280, l. 35; s. 391, l. 111; f. 642, n. 1, s. 19, l. 15p; s. 210, l. 6, 24, 40; R. Hiisaare suulised mälestused.

<sup>28</sup> Majakate ajaloo uurija A. Luige andmeil.

<sup>29</sup> R. Hiisaare andmeil.

<sup>30</sup> ENSV ORKA, f. 642, n. 1, s. 19, l. 9p; s. 391, l. 111.



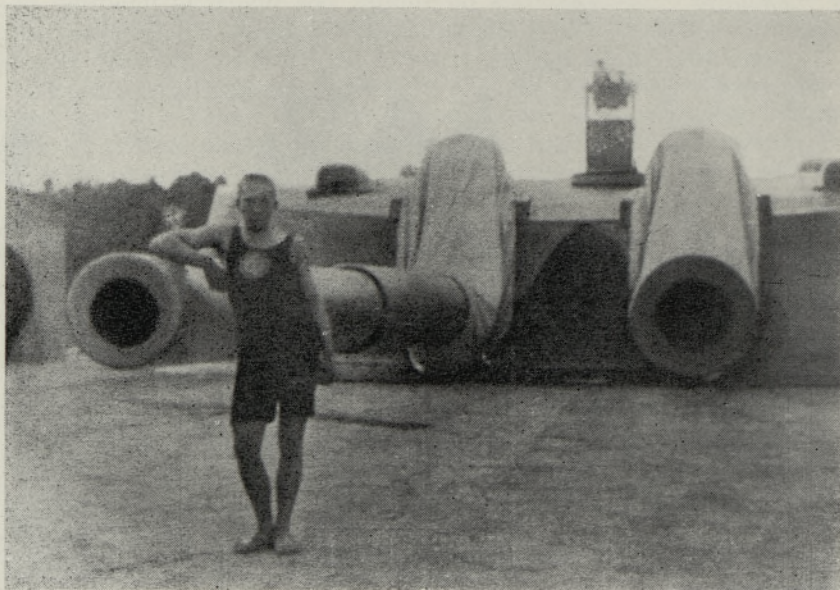


1. 9,2-tolline kahur Suurupis 1920. aastate algul. Vasakul eekterseadis laskemoona tõstmiseks alt varjendist suurtüki juurde.



2. Purustatud soomustorn endises 12-tolliste patareis nr. 10<sup>b</sup> Naissaarel. Vaade lõuna poolt (meri vasakul).



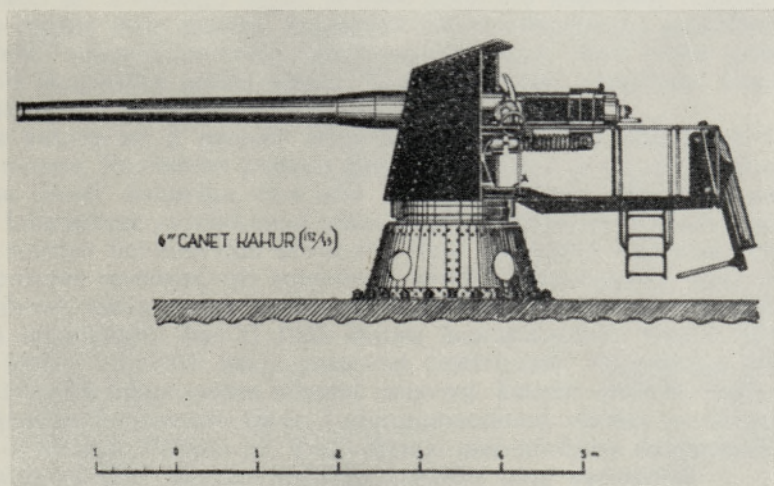


3. Aegna 12-tolliste patarei nr. 1 läänepoolne soomustorn. Lael 37-mm suurtükk õpplaskmisteks (relva liikumine oli koordineeritud lahingusuurtükkidega). Presentkatted soomustorni avade ees olid mõeldud sõjagaasi sisseimbumise vältimiseks. 1930. aastate lõpu foto.



4. Tammneeme patarei nr. 11 suurtükialuseid. Vaade tagant. Näha merepoolne rinnatis ja vasakul varjend. H. Gustavsoni foto 1984.





5. Esimese maailmasõja ajal tsaararmee ohtralt kasutatud 6-tolline Canet' suurtükk, mida patendi alusel tootsid ka Venemaa relvatehased. Tavaliselt ei kasutatud Eestis paiknevates kindlusrajatistes selle kahuri kaitsekilpi.



6. Kasarm Tammneemes. Endiste barakkide asemele ehitati merekindlustes 1930. aastail stiilseid hooneid, millest tänapäevaks on vähe säilinud. H. Gustavsoni foto 1984.



jätsid terveks vaid ühe varjenditega kahurialuse ja komandopunkti. Patarei helgiheitja (30 miljonit küünalt), millel oli nagu patarei nr. 1 juures asuvalgi omaette elektrijoujaam, paiknes positsioonist lõuna pool.<sup>31</sup> Veel võib helgiheitja jäänuseid näha kaldalähedases meres.

Patarei nr. 2 ajalugu algab aastast 1918, mil sakslased rajasid Sameликusoo juurde oma patarei. Esialgsed 105-millimeetrised suurtükid asendati varsti 100-millimeetrise lafetsuurtükkidega, saart maha jättes kõrvaldasid okupandid nende lukud. Eesti garnison paigaldas sinna kaks 6-tollist kahurit ja patarei hakkas kandma numbrit 2.<sup>32</sup>

Uue patarei nr. 2 projekt kinnitati 25. mail 1923, ehitamine lõpetati kahe aastaga. Positsioon paiknes Eerikneeme taga ja oli relvastatud nelja 6-tollise Canet' kahuriga, mis olid toodud endisest Meriküla patareist Narva lahe äärest ja hukkunud lahingulaevalt «Slava». Kahurid paiknesid neljas sõõrjas betoneeritud süvendis. Neid ühendava mõttelise sirgjoone taga, patarei keskosas, oli suhteliselt väike komandopunkt ühes vahetult selle kõrval asuva suure laskemoonapunkriga. Varukomandopunkt seisis patarei lääneküljel. Aastal 1932 ehitati komandopunkt ümber, järgmisel aastal kerkis luitevalli varju paekivist elektrijaam. Helgiheitja (100 miljonit küünalt) liikus samas lähedal seisvast kuurist mööda vagonetiteed positsioonile Eerikneeme tipus. Lahingumeeskond võrdus arvuliselt patarei nr. 3 omaga. Patarei nr. 2 oli ühtlasi merekindluse õppepunkt.<sup>33</sup> Lõhkamine suvel 1941 hävitas laskemoonakeldri ning varjendid.

Patarei nr. 10 asus Külalahe ääres endise küla maadel. Esimene, palkalustega muldpositsioon valmis 31. oktoobril 1927. Üles seati kolm enne Esimest maailmasõda Obuhhovi tehases valminud Mölleri õhutõrjesuurtükki. Vajadusel sai neid suunata ka mere poole. Aastal 1936 ehitati vahetusse lähedusse uus betoonpositsioon: kolm varjenditega kahurialust ja komandopunkt, mille üks platvorm oli ette nähtud tule juhtimiseks õhuruumis, teine sihtmärkidele merel. Ohutõrjetule juhtimise aparaatur oli põhimõttelt lihtne, ent äärmiselt täpne. Idee pärines Tallinna leidurilt Papellolt, kelle patendid leidsid tulemusrikast kasutamist ka Teises maailmasõjas. Patarei nr. 10 juurde kuulusid samuti õhutõrjekuulipildujad (nende positsioon oli lähedase metsa serval kõrgustikul) ja kaks dessantõrjerühma, kummaski kaks 3-tollist lafetsuurtükki.<sup>34</sup> On säilinud neli lafettide pöördalust. Vana ja uus õhukaitsepositsioon on lagunenud, nendest mere pool on 1942—1944 eksisteerinud rannakaitsepatarei primitiivne positsioon (pinnasevallidega süvendid).

Esialgu oli Aegna keskkomandopunkti ülesannet täitnud palkalusel putka patarei nr. 1 lähedal. Ajakohane betoonist keskkomandopunkt Eerikneemel võeti kasutusele 8. oktoobril 1927. Kolmekorruselise ehitist ümbritseb raudkivisüdamikuga mulle. Asfaltbetooniga kaetud lagi on 25 cm paksustest soomusplaatidest. Peal seisab meetrikõrgune massiivne piludega vaatluskuppel (säilinud).<sup>35</sup>

Saarel võib Kurikneeme alguses näha veel ühe patarei lahtist positsiooni, see pärineb viimase sõja järgseist aastaist.

Eespool on mainitud 1918. aastal Aegnale tagasi pöördunud elanikke. Paraku tuli neil vana kodu peagi maha jätta, sest saar kuulutati samal sügisel uuesti sõjaliseks keelualaks.

Miiduranna patarei (nr. 7) ei kannatanud veebruarilõhkamisel erilist kahju. Purunes vaid üks kahurialus. Aastal 1922 seati seal üles kolm 120-mm suurtükki, mis jäid kohale kuni Tallinna kaitselahinguteni 1941,

<sup>31</sup> P. Mei märkmed.

<sup>32</sup> ENSV ORKA, f. 642, n. 1, s. 19, l. 9p.

<sup>33</sup> ENSV ORKA, f. 498 n. 12, s. 578, l. 227; s. 653, l. 9, 10, 16; f. 642, n. 1, s. 210, l. 46; s. 391, l. 111; f. 644, n. 1, s. 233, l. 6, 7, 13, 16, 19, 21, 22, 28, 29, 34—36p.

<sup>34</sup> ENSV ORKA, f. 498, n. 12, s. 584, l. 57; s. 653, l. 16, 100; f. 642, n. 1, s. 83 tervelt; s. 263, l. 47; s. 280, l. 5, 15, 16; s. 391, l. 79, 110; f. 644, n. 1, s. 240, l. 1, 2, 4p, 11 jj.

<sup>35</sup> ENSV ORKA, f. 498, n. 12, s. 653, l. 11.



Tallinna ümbruse kindlusrajatised 1939. aastal ja kindlussüsteemi  
rekonstrueerimise kava\*

Asupaik	Relvastus 1939. aastal	Kavas	Laske- kaugus km
Pakri neem	Patareisid ei ole	Tuua Suurupist kaks 9,2-tollist kahurit, ehitada positsioon	22,2
Suurupi	Patareis nr. 6 neli 9,2-tollist kahurit	Neist kaks jätta paigale	22,2
	Patareis nr. 9 neli 120-mm kahurit	Nii jätta	14,8
Naissaar	Patareis nr. 4 neli 152-mm kahurit	Nii jätta	20,2
	Patareis nr. 5 kolm 152-mm ja üks 120-mm kahur	Jätta kolm 152-mm kahurit	20,2
		Taastada tsaariaegne patarei nr. 10 <sup>b</sup> ühetornisena, kus kaks 305-mm kahurit. Taastada endine patarei nr. 6 (relvastust ei ole märgitud)	27,4
Paljassaar	Patareisid ei ole	Tsaariaegsele positsioonile paigaldada neli 120-mm kahurit	14,8
		Hiljem on ülemjuhataja käskkirjaga kava Paljassaare osas muudetud ja nõutud nelja 105-mm kahuri ülesseadmist	14,0
Aegna	Patareis nr. 1 neli 305-mm kahurit	Nii jätta	27,4
	Patareis nr. 2 neli 152-mm kahurit	Nii jätta	20,2
	Patareis nr. 3 neli 130-mm kahurit	Neist kolm jätta paigale	14,8
Leppneeme	Patareisid ei ole	Endisele positsioonile paigaldada neli 150-mm kahurit	10,0
Tammneeme	Neli 130-mm kahurit	Asendada need nelja 152-mm kahuriga	20,2
Uusküla	Patareisid ei ole	Ehitada positsioon kahele 102-mm kahurile	14,1
Prangli	Patareisid ei ole	Ehitada saare loodeossa positsioon kolmele 152-mm kahurile	20,2

\* ENSV ORKA, f. 642, n. 1, s. 303, l. 166, 173; s. 391, l. 124. Rekonstrueerimiskavade puhul ei ole arvestatud õhu- ega dessanditörje patareisid.

seejärel paigaldati nad soomusrongile. Positsioon õhiti lahingute lõppedes üsna täielikult.<sup>36</sup>

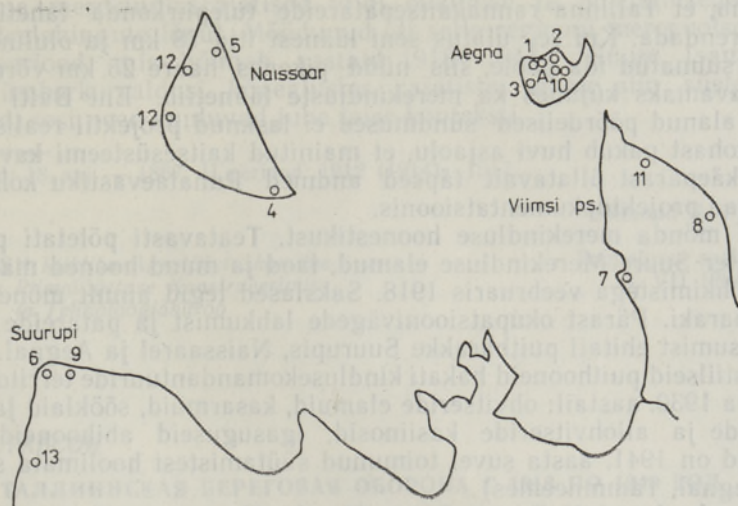
Uusküla - Leppneeme patarei (nr. 8) rajati vastavalt Kaitsevägede Staabi käskkirjale 13. novembrist 1919 Tahku neemele Uuskülla (Kallaverest põhja pool). See kujutas enesest lihtsaid süvendeid, milles palkplatvormid, ümberringi mulle. Kaks Saksamaal Kruppi tehases valmistatud 150-mm haubitsat toodi kohale sama aasta 18. detsembril. Paigaldamine ja korrastamine kestis veebruarini 1920, kuid esimesed proovilasud tehti alles järgmisel kuul. Positsioon likvideeriti juba sama aasta 22. mail.<sup>37</sup>

Patarei kui lahinguüksus aga säilis, see vaid paigutati ümber Leppneemele, kuhu mõlemad haubitsad üle toodi. Sealgi oli positsioon primitiivne, koosnedes pinnasevalliga süvendeist. Mõne aja pärast kaevati lisaks kaks süvendit veel kahele sama tüüpi lafetthaubitsale, positsiooni pikkus oli nüüd umbes 100 m. Ajavahemikus 1932—1935 konserveeriti relvad ja

<sup>36</sup> ENSV ORKA, f. 642, n. 1, s. 263, l. 47; ohvitser E.-A. Lemmingu suulised mälestused.

<sup>37</sup> ENSV ORKA, f. 642, n. 1, s. 19, l. 9p, 13; s. 263, l. 47; *Israel, R. Meie merekindluste tekkimise ajalugu*, 41—45.





Rannapatareid Tallinna lähistel 1918—1940. Numbrid joonisel vastavad patareinumbritele. Nr. 12 tähistab vastava patarei kaht positsiooni, nr. 10 parempoolne osa Mölleri suurtükkide positsiooni, vasak aga 3-tolliste dessantpatarei kahekaupa metsas paiknevaid lafetialuseid. A — sakslaste patarei asukoht 1918. aastal.

viidi ära meeskond. Aastal 1936 asendati haubitsad nelja 1877. aastal valminud sajabuudase suurtükiga (6-tollised) ja patarei anti üle Kaitseliidule. Proovilaskmine tehti järgmisel aastal. Siis aga ilmnis, et Kaitseliit ei tule asjaga toime. Põhjus oli lihtne: kusagilt polnud leida laskemoona sedavõrd aegunud relvade jaoks. Sõjavägede staabi korraldusel likvideeriti patarei 25. novembril 1939. Suurtükkide äraveol lafetid lagunesid, sest metallosad olid läbini roostes.<sup>38</sup> Positsioonimulded on osaliselt veel aima-tavad.

Tammneeme patarei (nr. 11) oli küll ka tsariinseneride projekt-dokumentatsioonis, kuid jäi tookord ehitamata. Alles 1920. aastate algul seati dessantitõrjeks Otsa talu ja piirivalvekordoni vahele üles kaks 102-mm kahurit (maha monteeritud Tallinna Sadamatehastes lammutata-valt allveelaevalt). Need asusid lihtsates palkidega vooderdatud süven-dites. Kõrval oli samalaadne komandopunkt. Kuid staabiohvitserid pidasid seda väheseks. Ei olnud teist võimalust kui rajada ajakohane patarei. Tööd kulgesid aeglaselt ning kestsid ehitusplatsi korrastamisest 1928. aastal kuni objekti lõpliku valmimiseni aastal 1936. Neli 130-mm kahurit paigaldati siiski juba hilissügisel 1930. Kevadel 1939 võeti maha ja mon-teeriti soomusrongidele eespool nimetatud kaks allveelaevasuurtükki.<sup>39</sup> Suvel 1941 kästi rajatised purustada, ent hävis vaid komandopunkt. Kom-paktsed betoonalused-varjendid on praegugi üsna hästi vaadeldavad. On näha ka 102-millimeetriste suurtükkide positsiooni jälgi terrassil asetse-vast uuest patareist mere pool.

Miiduranna, Leppneeme ja Tammneeme patareid allusid Aegna koman-dantuurile. Teised komandantuurid asusid Naissaarel ja Suurupis.

Poliitilise pinge kasvamise tõttu kogu maailmas 1930. aastate lõpul toimusid teatavad muutused Eesti Vabariigi kaitsejõududes. Vastavate korralduste sekka kuulub ka projekt merekindluste süsteemi rekonstrueeri-miseks, koostatud 1938/39. aastal. Ülevaate Tallinna ümbruse kindlusraja-tiste seisust 1939. aastal ja nende rekonstrueerimise kavadest annab tabel. Patareide paiknemist 1939. aastal kujutab joonis.

<sup>38</sup> ENSV ORKA, f. 642, n. 1, s. 303, l. 66—68, 75, 85.

<sup>39</sup> ENSV ORKA, f. 498, n. 12, s. 584, l. 57, 83; s. 588, l. 313, 356, 452, 676; f. 642, n. 1, s. 267, l. 5; s. 318, l. 25; ohvitser J. Põdra andmed.



Selgub, et Tallinna rannakaitsepatareide tulepiirkonda taheti tunduvalt suurendada. Kui see ulatus seni läänest itta 78 km ja oluline löögi jõud oli suunatud ida poole, siis nüüd pikenes haare 25 km võrra ning arvestatavamaks kujunes ka merekindluste läänetiib. Ent Balti riikides peatselt alanud pöördelised sündmused ei lasknud projektil realiseeruda. Omast kohast pakub huvi asjaolu, et mainitud kaitseüsteemi kavandajatel olid käepärast üllatavalt täpsed andmed Punalaevastiku kohta, mis kajastuvad projektdokumentatsioonis.

Nüüd mõnda merekindluse hoonestikust. Teatavasti põletati peaaegu kõik Peeter Suure Merekindluse elamud, laod ja muud hooned maha üheaegselt õhkimistega veebruaris 1918. Sakslased tegid ainult mõne üksiku ajutise baraki. Pärast okupatsioonivägede lahkumist ja patareide taastamisele asumist ehitati puutbarakke Suurupis, Naissaarel ja Aegnal. Korralikke ja stiilseid puithooneid hakati kindlusekomandantuuride territooriumil püstitama 1930. aastail: ohvitseride elamuid, kasarmuid, sööklaid ja kööke, ohvitseride ja allohvitseride kasiinosid, igasuguseid abihooneid. Neist mõningad on 1941. aasta suvel toimunud süütamistest hoolimata säilinud (näit. Aegnal, Tammneemes).

Liikluseks kasutati Peeter Suure Merekindluse aegseid munakiviteid. Säilisid ka mõned kindluseraudteeliinid (Tallinn—Vääna, Suurupis, Aegnal ja Naissaarel), neist on alles raudteetammid. Naissaarel toimub veel praegu osa liiklusest raudteitsi. Korras hoiti Tammneeme, Suurupi, Aegna ja Naissaare sadamasild.

Eesti Vabariigi kulutused merekindlustele olid küllaltki suured. Näiteks eraldati riigikassast ainuüksi Naissaare jaoks aastail 1919—1930 ligikaudu 1,3 miljonit krooni.<sup>40</sup> Seetõttu kujunes Tallinna merekindlus oma aja kohta üheks tugevamaks Läänemeresaadet.<sup>41</sup>

Teoreetiliselt lähtuti kahest aspektist: 1) muuta Tallinna laht tugevasti kaitstud operatiivbaasiks Eesti ja tema võimalike liitlaste sõjalaevadele; 2) riivistada ühes põhjanaabri rannapatareidega Soome laht nii läänest kui ka idast läheneda võiva vastase merejõududele, kaitstes vastavaid akvatooriume ning rannikualasid. Siiski jäi kogu mõte ülikiirelt arenevale sõjandusele jalgu ning aegus. Arvesse ei võetud maavägede motoriseerimisastet, mis võimaldas kiireid operatsioone. Samuti jäi nõrgaks Eesti Vabariigi õhukaitse. Merekindlust ohustas võimalik rünnak maa poolt, sest puudusid vastavad kaitserajatised (vrd. Imperaator Peeter Suure Merekindluse maarinne 1913—1917<sup>42</sup>). Alles 1930. aastate lõpul hakati rääkima võimalusest kasutusele võtta mõned paremini säilinud tsaariaegsed kaitsepositsioonid linnast lõunas, edelas ja läänes. Ettekannetest nende seisundi kohta aga kaugemale ei jõutud.

Tallinna merekindlus anti NSV Liidu sõjajõududele üle juuli keskel 1940.<sup>43</sup> Pärast seda seal mingeid suuremaid ümberehitusi ei tehtud. Nime-tada võiks vaid Aegna 305-millimeetrise patarei (siis nr. 334) laskesektori suurendamist 360 kraadini. Tallinna kaitselehanguis avas see võimaluse tulistada lähenevat vastast Saku piirkonnas.<sup>44</sup> Paraku oli tulemus kasin: mürsud langesid peamiselt rabadesse, kus midagi ega kedagi ei olnud.<sup>45</sup> Ka anti edelast läheneva vaenlase pihta tuld Suurupist, kus aga selleks ajaks olid likvideeritud 9,2-tollised ja 120-millimeetrised suurtükid ning funktsioneeris vaid üksainuke patarei 100-millimeetrise suurtükki-dega.<sup>46</sup>

<sup>40</sup> ENSV ORKA, f. 643, n. 1, s. 356, l. 34.

<sup>41</sup> *Luts, A.* Heitluste keerises. I. Stockholm, 1974, 64.

<sup>42</sup> *Gustavson, H.* Tallinna lähiste kindlusrajatised, 257—265.

<sup>43</sup> ENSV ORKA, f. 643, n. 1, s. 422, l. 3 jj.

<sup>44</sup> E.-A. Lemmingu suulised mälestused.

<sup>45</sup> Saku elaniku Ä. Looti suulised mälestused.

<sup>46</sup> Tallinna ajalugu XIX sajandi 60-ndate aastate algusest 1965. aastani. Koost. R. Pullat. Tln., 1969, 256.



Tallinna merekindlusrajatised viidi õhkimise ja põletamisega rivist välja kaitseelahingute lõpul. Mõõdunud oli selle regiooni merepoolse kaitse kolmas periood, mis hõlmab aastaid 1918—1941.<sup>47</sup> Suure Isamaasõja aegseid ümberkorraldusi kõnealustes rajatistes ei ole siin süsteemselt vaadeldud, sest need kuuluvad juba teise konteksti.

<sup>47</sup> I periood: 18. saj. — 1867; II periood: 1912 (1914)—1917.

*Eesti NSV Riikliku Agrotööstuskomitee  
Liha- ja Piimatööstuse Konstrueerimis-  
ja Tehnoloogiabüroo*

Esitanud R. Pullat

Toimetusse saabunud  
4. VII 1988

Хейно ГУСТАВСОН

### ТАЛЛИННСКАЯ БЕРЕГОВАЯ ОБОРОНА С 1918 ПО 1940 ГОД

25 февраля 1918 г. войска кайзеровской Германии захватили Таллинн. Отступая, минеры-красногвардейцы взорвали крепостные укрепления вокруг города, в том числе и береговые батареи. Оккупанты были не в состоянии восстановить их, да и не очень к этому стремились. Только на о-ве Аэгна ими была возведена одна маломощная батарея (два 105-миллиметровых орудия). После ухода немцев началась реконструкция некоторых объектов береговой обороны. Силами Эстонской республики были восстановлены некоторые взорванные укрепления и построены новые (на островах Аэгна и Найссаар, на полуострове Виймси). Самой мощной из действующих была 305-миллиметровая батарея с газонепроницаемыми бронебашнями на о-ве Аэгна. Хорошо была продумана и система наведения дальнобойных орудий. В зенитной артиллерии использовался запатентованный аппарат эстонского инженера-изобретателя Папелло. Площадь обстрела из Таллиннской морской крепости достигала с востока на запад 80 км, на север 27,4 км (с 305-миллиметровой батареей на о-ве Аэгна). Помимо стационарных, действовало несколько передвижных противодесантных лафетных батарей. Все вышеуказанные территории с расположенными на них объектами были переданы воинским частям Красной Армии в середине июля 1940 г.

*Конструкторско-технологическое бюро  
мясной и молочной промышленности  
Государственного агропромышленного комитета ЭССР*

Поступила в редакцию  
4/VII 1988

Heino GUSTAVSON

### KÜSTENSCHUTZ TALLINNS 1918—1940

Am 25. Februar 1918 eroberten die kaiserlichen deutschen Truppen Tallinn. Vor dem Rückzug sprengten die Rotarmisten die Befestigungsanlagen auf den Inseln und Halbinseln.

Während der deutschen Okkupation wurde nur eine primitive Batteriestellung erbaut — auf der Insel Aegna (105 mm).

Nach dem Auszug der deutschen Einheiten, im Herbst 1918, wurde seitens der jungen Estnischen Republik mit der Wiederherstellung und Neuausrüstung der zerstörten Schutzbauten begonnen. Dies freilich nicht in vollem Ausmaß. Es wurden aber auch einige neue Batterien errichtet. Die Geschütze hatten verschiedene Kaliber: 305 mm, 234 mm, 152 mm, 130 mm und 120 mm. Der Feuerbereich der Festung dehnte sich vom Osten nach Westen bis auf 80 km aus, gen Norden 27,4 km (die Batterie der 305-mm-Geschütze auf der Insel Aegna). Außer den Küsten- und Luftschutzbatterien gab es einige mobile Batterien, die man operativ gegen Landungsversuche einsetzen konnte.

Alle erwähnten Schutzanlagen mit ganzem Zubehör wurden Mitte Juli 1940 der Sowjetmacht übergeben.

*Technologisches und Konstruktionsbüro  
der fleisch- und milchverarbeitenden  
Industrie des Agrarindustriekomitees  
der Estnischen SSR*

Eingegangen  
am 4. Juli 1988