

ПРЕДВАРИТЕЛЬНЫЕ РЕЗУЛЬТАТЫ ИССЛЕДОВАНИЯ ПОСЕЛЕНИЯ УДЕРНА II

В 5 км южнее Элва, на трассе строящегося шоссе Кохтла-Ярве—Тарту—Валга, в 1985 и 1987 гг. были открыты два поселения. Они расположены на склонах противостоящих холмов, между которыми находится древнее, полностью заросшее озеро. Сейчас здесь протекает ручей Пулгаоя. В 1987 г. экспедиции Института истории АН ЭССР начали охранные раскопки второго, охватывающего 6—8 га поселения на южном берегу древнего озера. На первом поселении, значительно уступающем по размерам второму, велись пока только разведочные работы. Лаборатория геoarхеологии и древней технологии Института истории АН ЭССР начала палеоботанические исследования на заросшем озере, а также почвоведческие работы на поселении Удерна II.

Общая площадь раскопа на поселении Удерна II составляла 2000 кв. м. Культурный слой оказался сравнительно тонким (0,3—0,5 м) и в значительной степени перемешанным вспашкой. Остатки каменных сооружений удалось зафиксировать в основном лишь в материковых ямах и отчасти в нижних горизонтах культурного слоя. В юго-восточном секторе раскопа расчищен небольшой участок (длина 25 м, ширина 2—4 м) проходившей здесь в древности с северо-востока-востока на юго-запад-запад дороги. Плохо сохранившееся плотное дорожное покрытие было сделано из довольно крупных булыжников (диаметром около 10 см) и мелкой щебенки. Участок дороги оказался бедным находками, но зато среди них есть такие предметы, как шпора, несколько подков или их обломков, гвозди для подков и кольцо от удила (табл. XXVI, 1, 2). Кроме названных предметов, получено лишь несколько черепков гончарной посуды и два фрагмента голландских трубок.

Из построек, ни одна из которых не была углублена в материк, сохранились только остатки отопительных сооружений. В трех случаях это круглые или овальные вымостки (диаметром 0,8—1,3 м) из обожженных булыжников. Между камнями обнаружено множество фрагментов керамики и костей животных. Остатки печей зафиксированы в шести случаях. Часть из них неоднократно перестраивалась. Основание печи I было сложено из крупных булыжников. Рядом с ними расчищена вымостка из небольших сильно обожженных камней. Это типичная для Эстонии печь с керисом.¹ При ее исследовании найдены фрагменты как лепной (рис. 1), так и гончарной керамики (рис. 2). Печь II с четырехугольным основанием (93×120 см) располагалась параллельно вышеописанной дороге. Пол постройки, в которой она находилась, по крайней

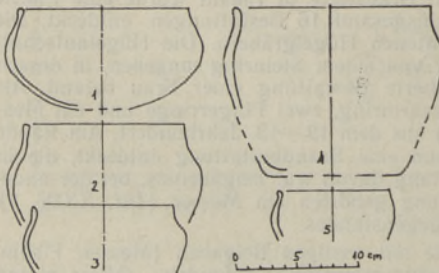


Рис. 1. Лепная керамика. (AI 5456: 82/109/123, 141, 159/165, 447, 283.)

мере один раз восстанавливался, о чем говорит насыпной тонкий слой песка. В верхних горизонтах развала печи обнаружены фрагменты исключительно гончарной керамики, в нижних же наряду с ней и лепной посуды (рис. 1, 2). В западной части раскопа расчищены остатки керисов двух рядом расположенных печей III и IV (размеры 190×130 и 165×140 см), ориентированных с юго-запада на северо-восток. Здесь найдены фрагменты только гончарной посуды.

¹Тыниссон Э. Некоторые итоги изучения древнеэстонского жилища. (По материалам городищ 11—13 вв.) — Изв. АН ЭССР. Обществ. н., 1980, № 1, с. 72, 73.

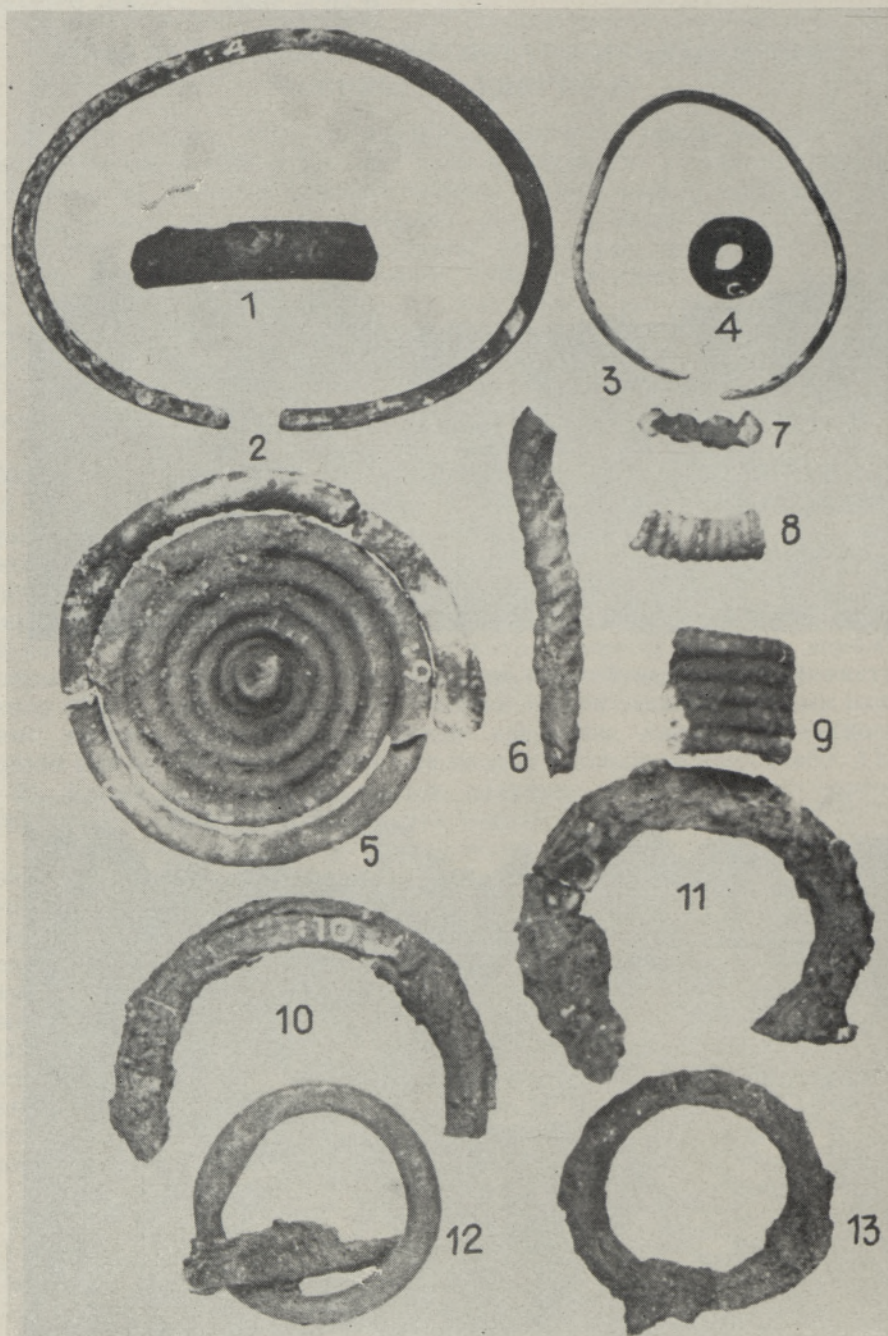


1. Каменный могильник в Выхма до раскопок. Вид с севера.

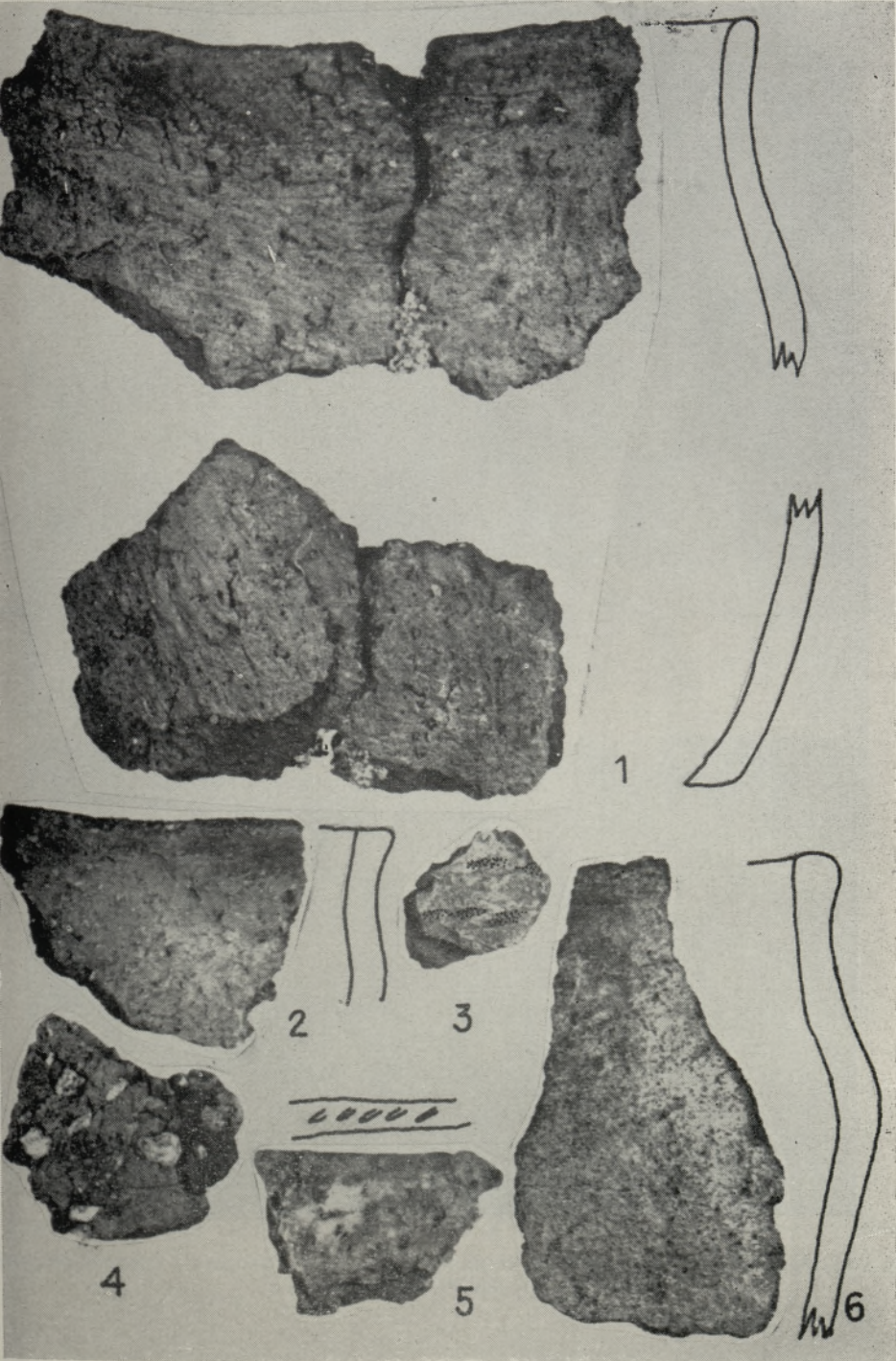


2. Расчистка каменного венца на могильнике в Выхма. Вид с юго-востока.

ТАБЛИЦА II



Находки из могильника в Выхма. 1—3 браслеты, 4 бусина, 5 спиральная головка булавки, 6 тордированный стержень, 7 фрагмент украшения, 8, 9 спиральки, 10, 11 головки посоховидных булавок, 12, 13 кольца. (AI 5751: 19, 4, 14, 5, 9, 28, 41, 27, 42, 10, 26, 38, 39; 1—3, 5, 7—9 — бронза, 4 — стекло, 6, 10—13 — железо; 1:1.)



Керамика из могильника в Выхма. (ЛІ 5751: 45, 15, 30, 36, 30, 18; 1:1.)

ТАБЛИЦА IV



1. Городище Варбола. Часть южной боковой стены на внутреннем приустьевом участке западного воротного проезда.



2. Городище Варбола. Западный воротный проезд на месте поворота к внешней стороне вала (после частичной реставрации).



Городище Варбола. Скопление гашеной извести на южной стороне воротного проезда.



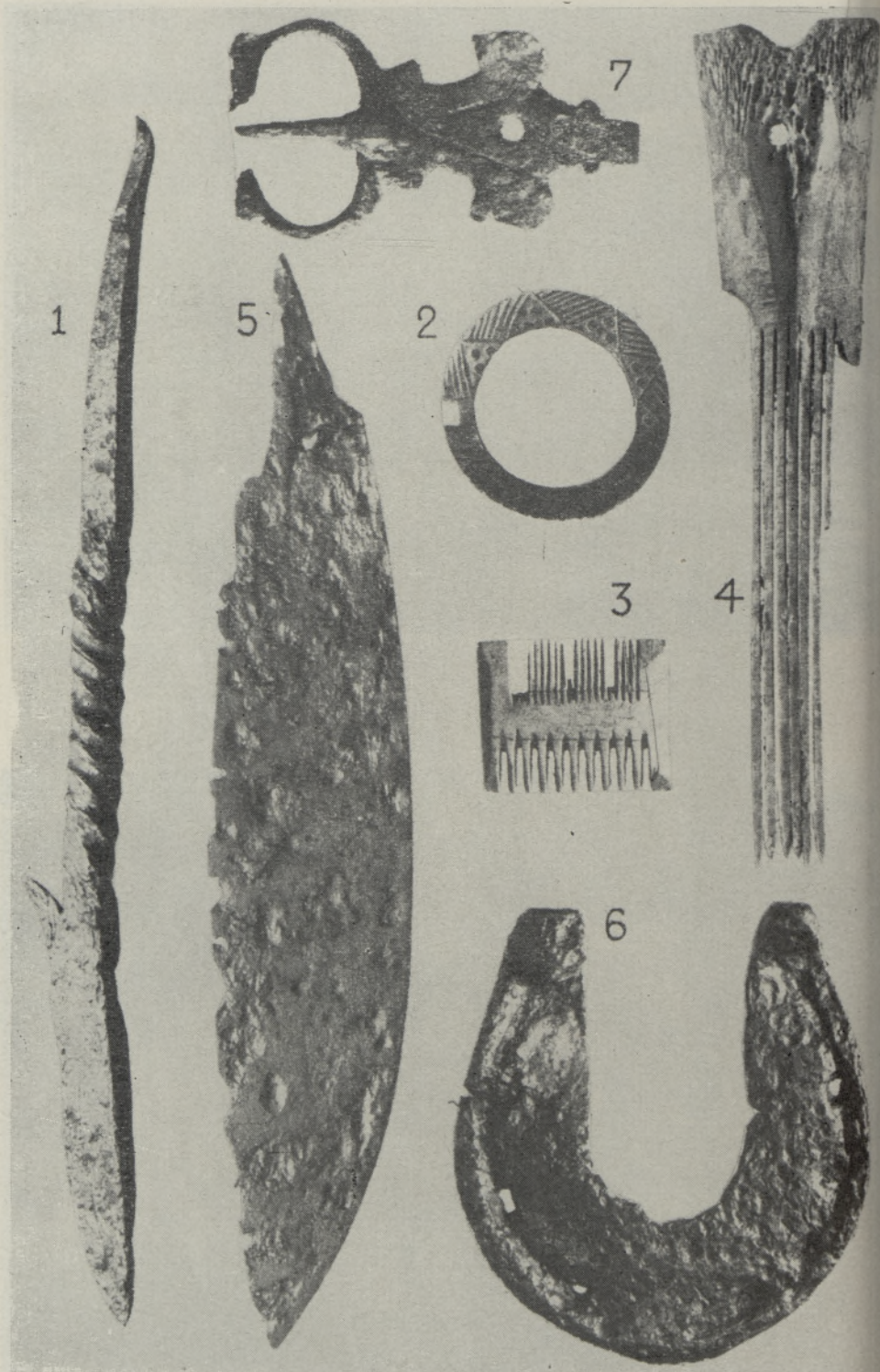
Селище Кельдримяз. Основание постройки 16—17 вв. Вид с юго-востока.



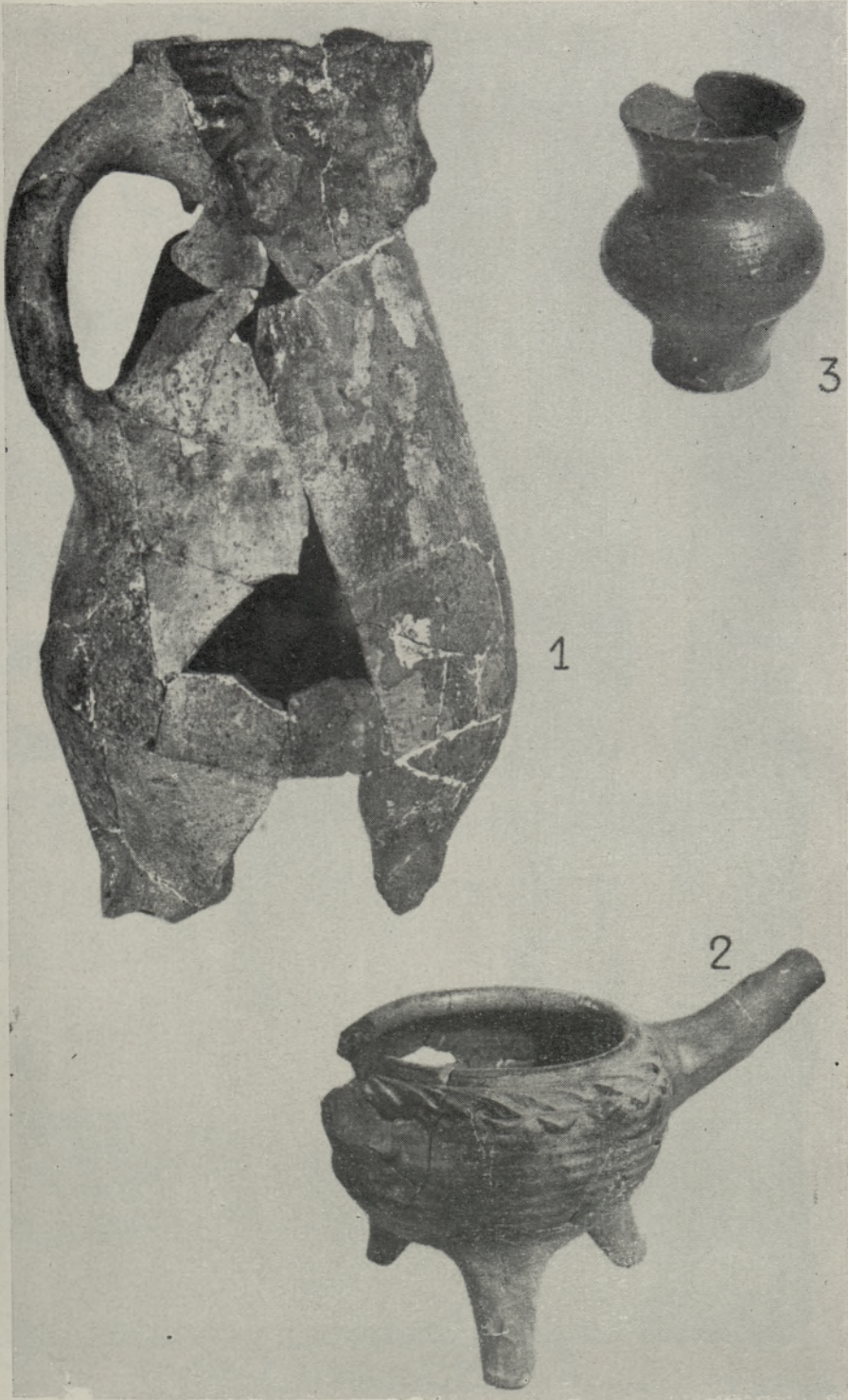
1. Ausgrabungsplatz in Lihula mit Mauerüberresten.



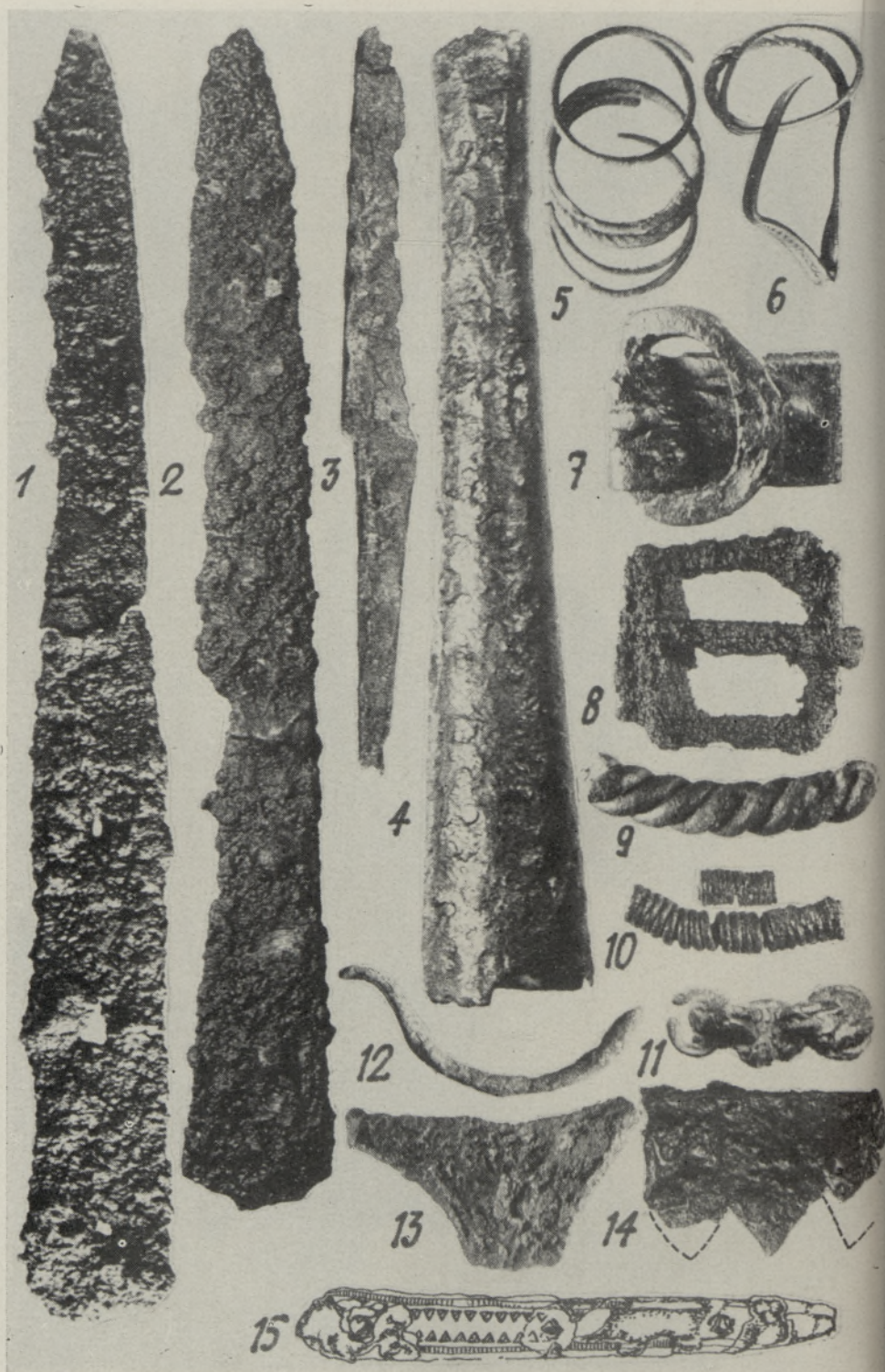
2. Kalksteinboden eines Hitzsteinofens in Lihula.



Funde von Lihula. 1 Wurfspeerspitze, 2 Ringfibel, 3—4 Kämme, 5 Messer, 6 Hufeisen, 7 Schnalle. (AM 583: 100, 77, 52, 201, 176, 144, 173; 1, 4—5 — 4:5, 6 — 1:2, 2—3, 7 — 1:1.)



Tongefäße von Lihula. (AM 583: 150, 156, 47; 1—2 — 2:5, 3 — 4:5.)



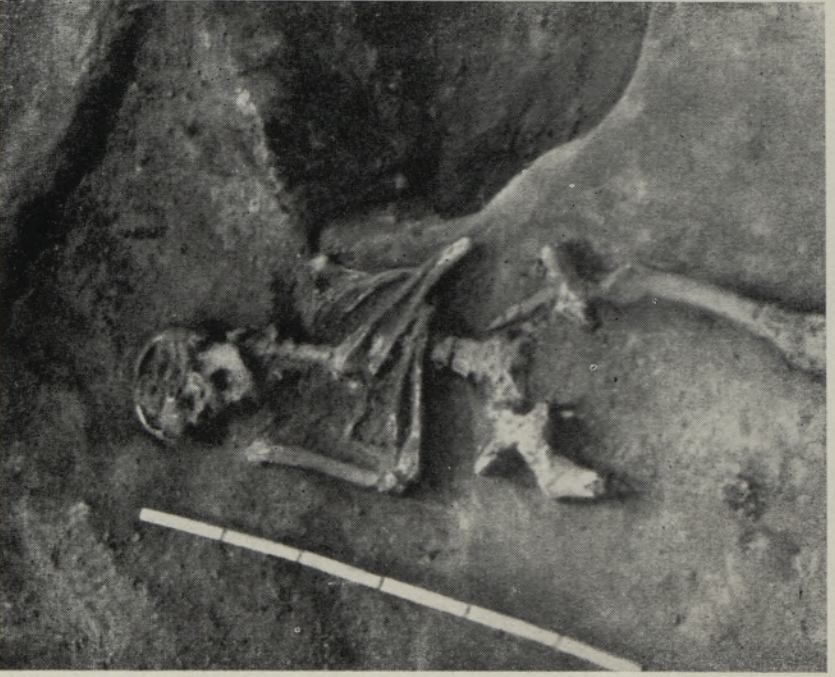
Находки из могильника Мыйзакола-Маргу. 1—3 ножи, 4 фрагмент наконечника копья, 5, 6 перстни, 7, 8 пряжки, 9 фрагмент браслета, 10 спиральки, 11 фрагмент цепочки, 12 булавка подковообразной фибулы, 13 трехугольная головка булавки, 14 бляшка, 15 накладка. (AI 5759: 96, 61, 28, 117, 42, 86, 14, 114, 83, 107, 32, 14, 25, 22, 51; 1—4, 7, 8, 14 — железо, 5, 6, 9—13, 15 — бронза; 1:1.)



1. Blick auf das Gruftgräberfeld und die Opferlinde in Vedu, von Norden gesehen.



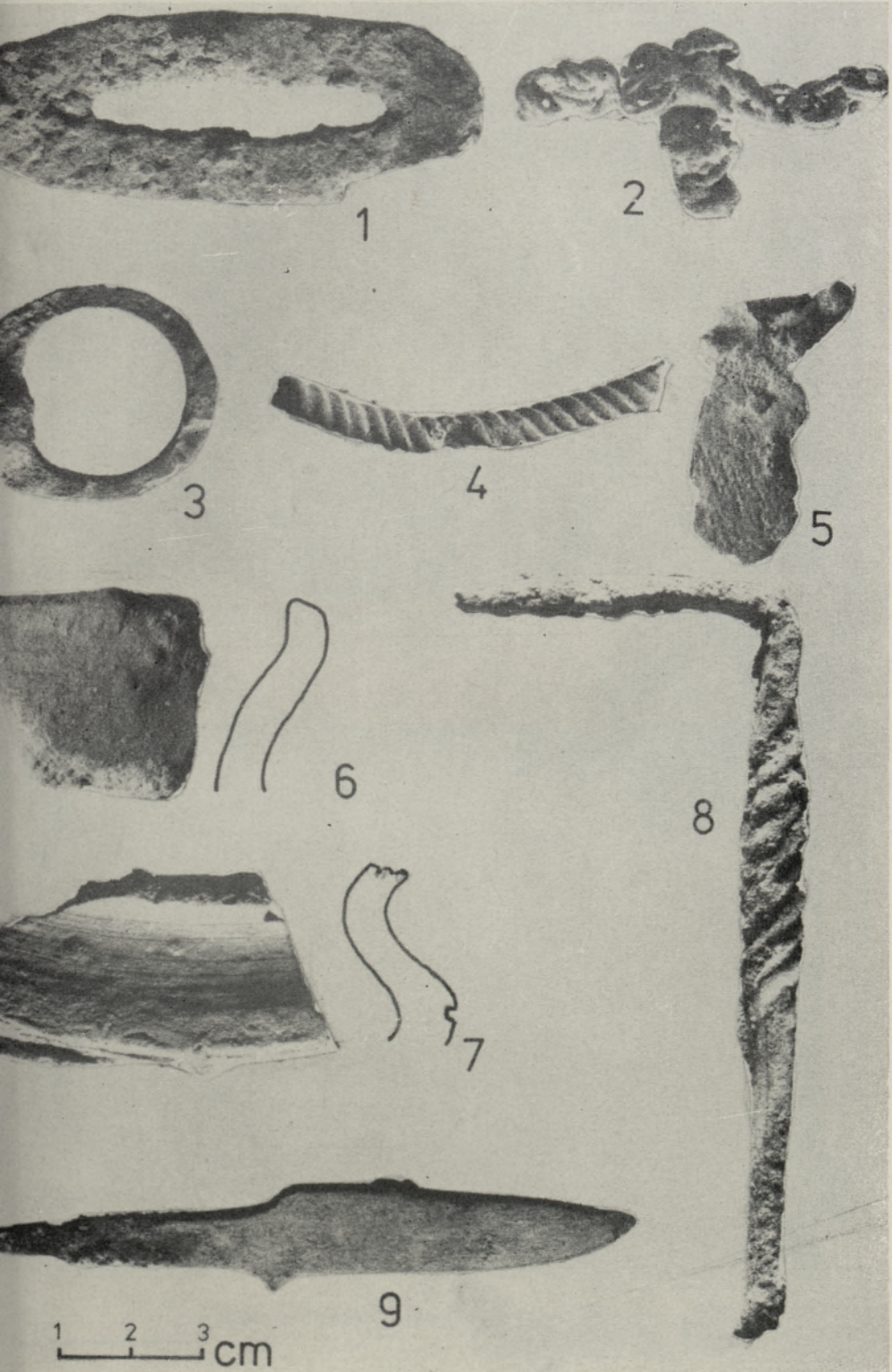
2. Ausgrabungsplatz in Vedu mit der Körperbestattung II und den durchgegrabenen Brandgräblöchern Nr. 1—3 von Nordosten gesehen.



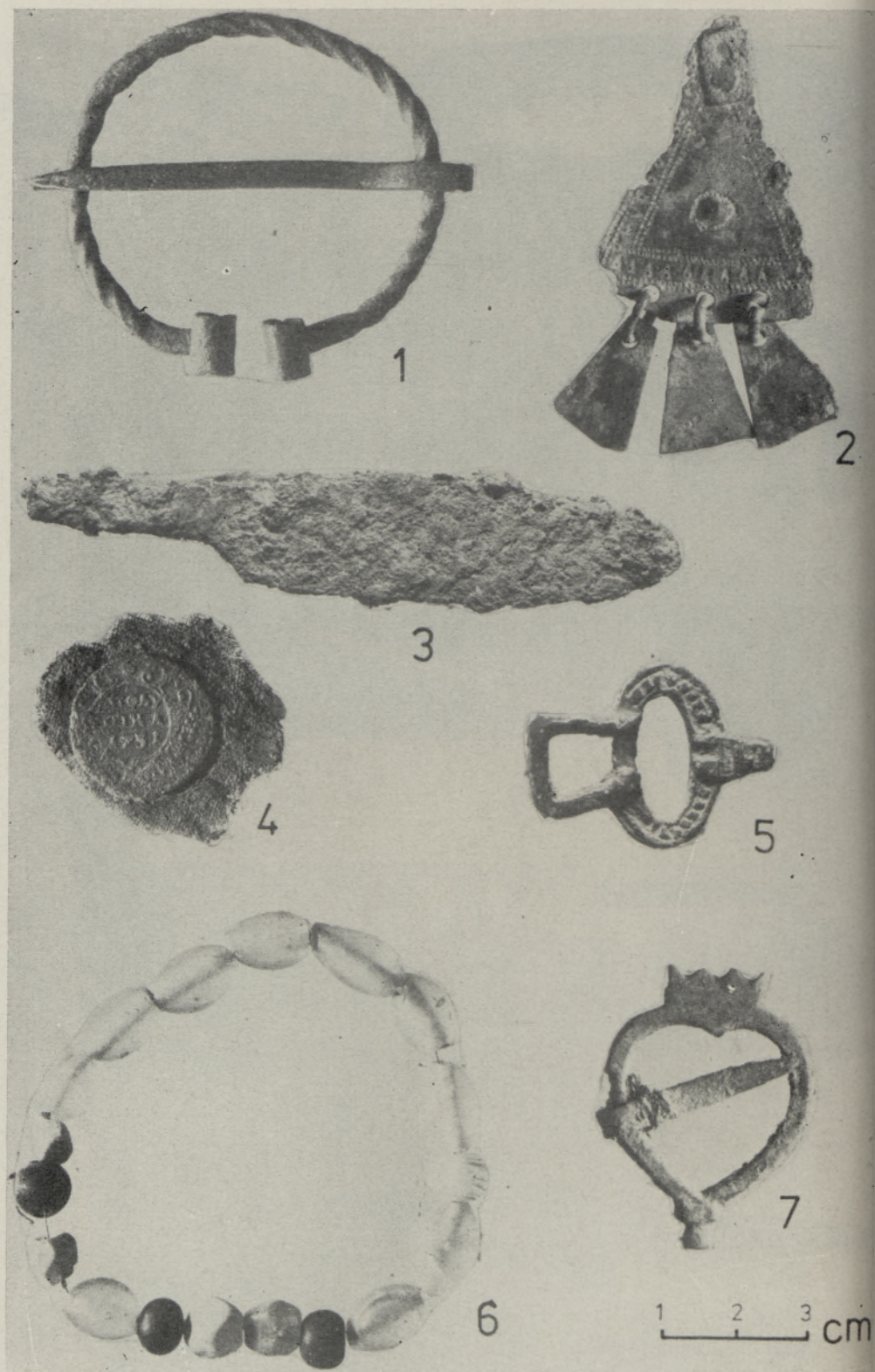
1. Gruftgräberfeld von Vedu. Körperbestattung IV.



2. Gruftgräberfeld von Vedu. Brandgrube Nr. 4.



Funde aus den Brandbestattungen von Vedu. 1 Feuereisen, 2 Kettenfragment, 3 Schnalle, 4 Armring, 5 Riemenverteiler mit Riemenkappe, 6, 7 Keramik, 8 Wurfspießspitze, 9 Messer.
 (Al 5457: 1, 59, 52, 37, 7, 3, 1, 1; 1, 3, 8, 9 — Eisen, 2, 4, 5 — Bronze.)



Funde aus den Körperbestattungen von Vedu. 1 Hufeisenfibel, 2 Anhänger, 3 Messer, 4 Münze mit Seidentextilresten, 5 Schnalle, 6 Perlen, 7 herzförmige Fibel. (AI 5457: VI3, 49, IV2, IV4, 28, VIII2, VIII1; 1, 2, 4, 5, 7 — Bronze, 3 — Eisen, 6 — Glas.)



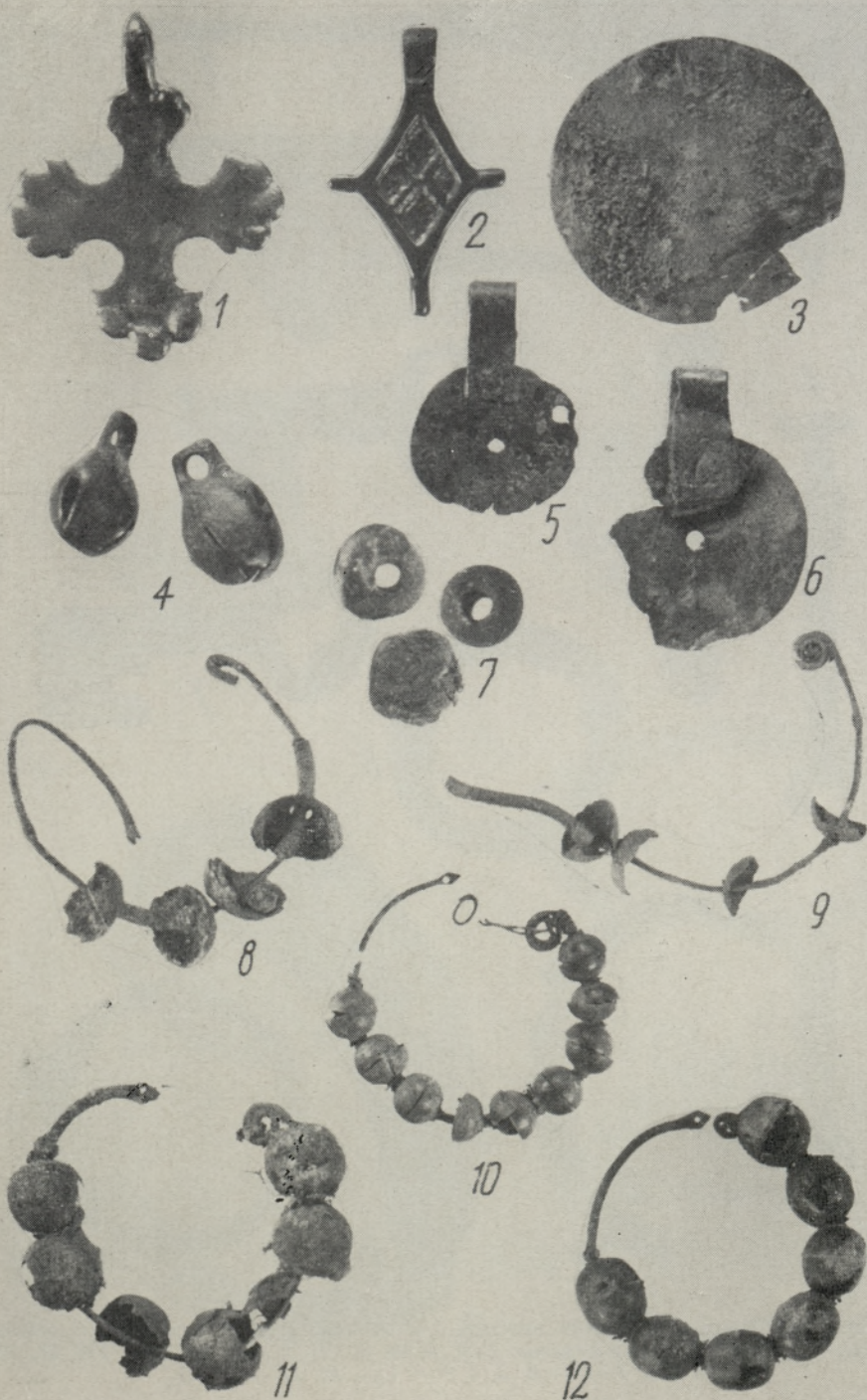
1. Макита. Оградки жальничного типа над захоронениями №№ 141 и 142. Вид с северо-востока.



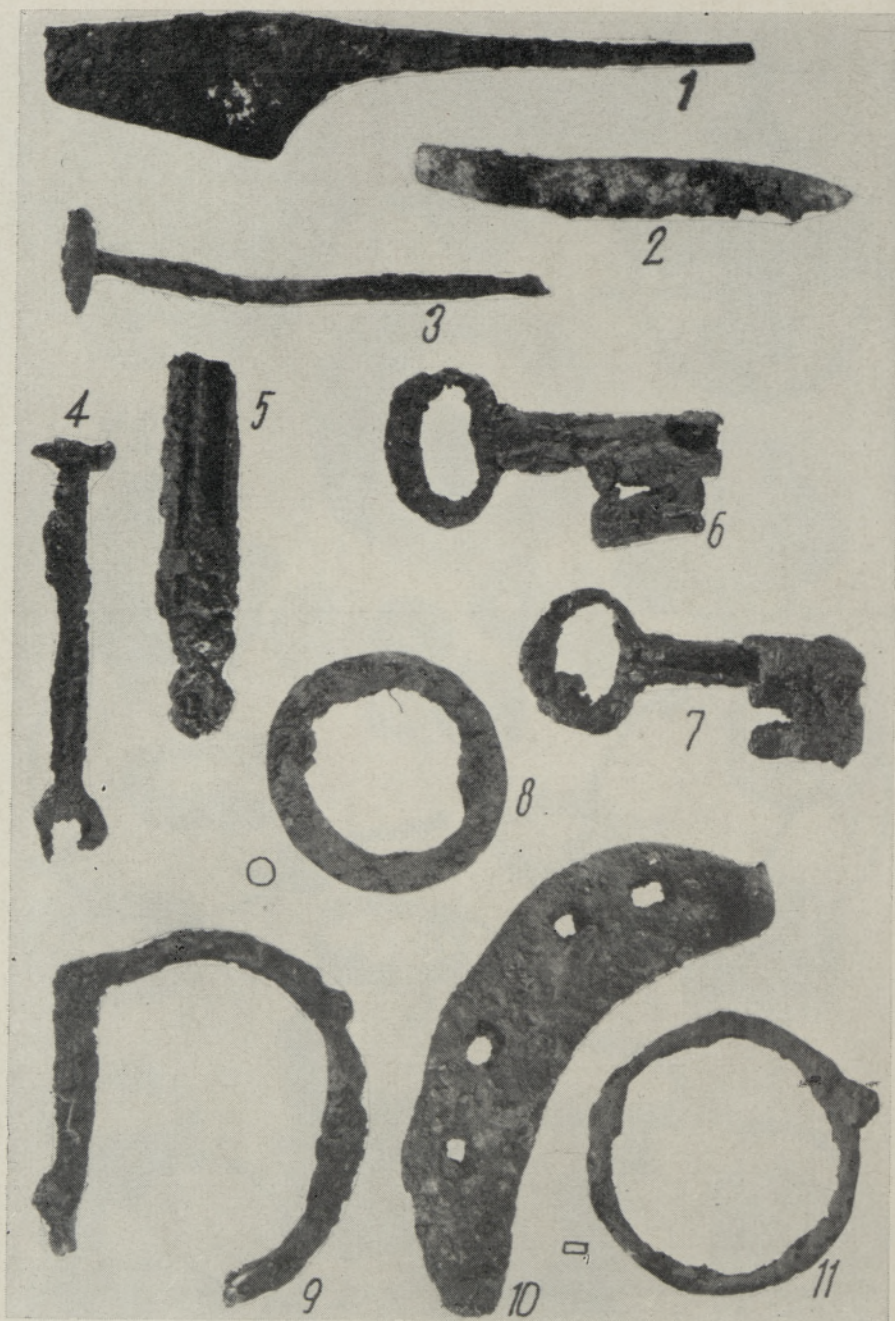
2. Макита. Захоронение № 127.



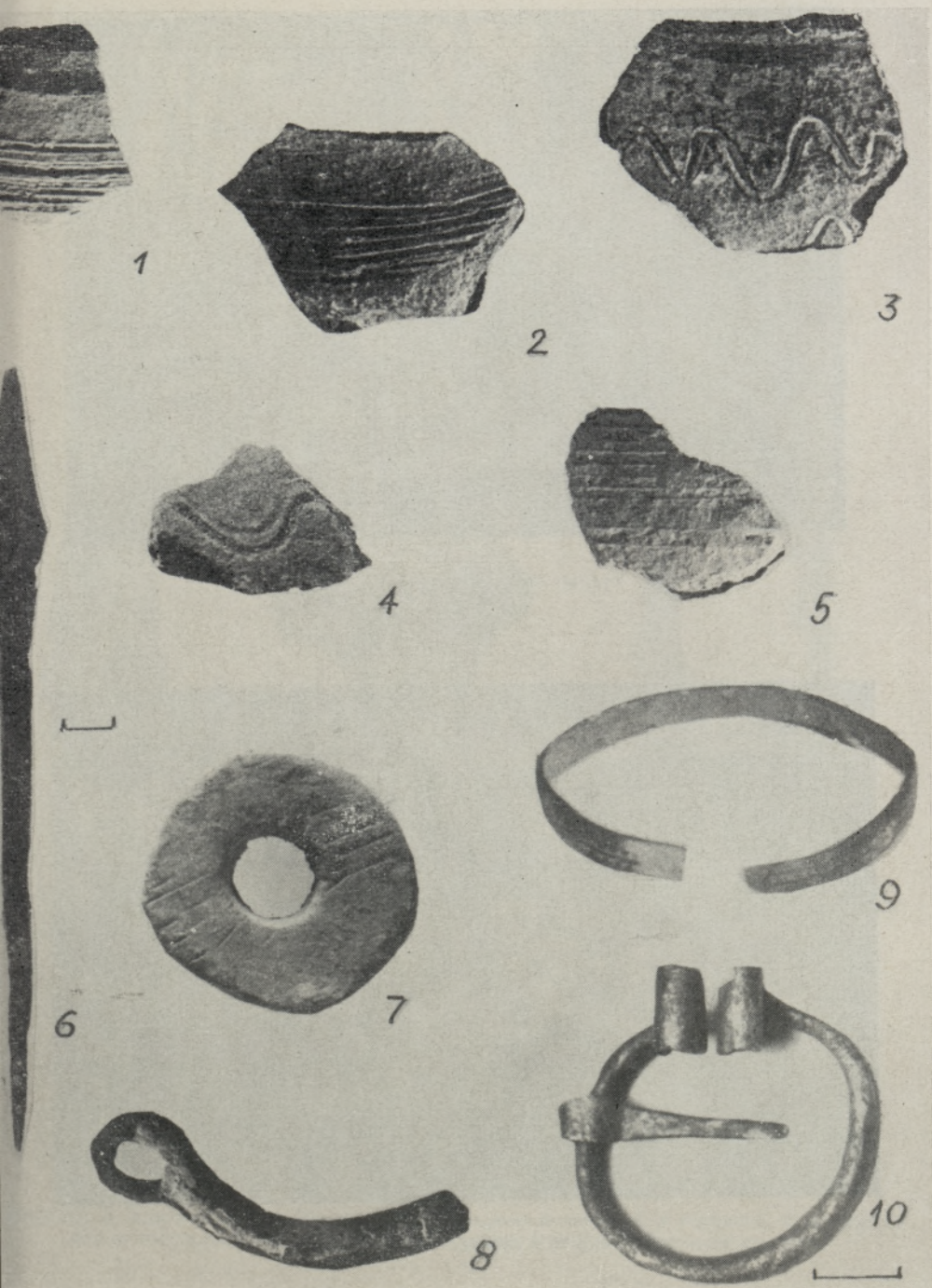
Находки из Макита. 1, 2 браслеты, 3—5 фибулы, 6 пуговица, 7 бусины, 8 бубенчик, 9—20 перстни. (VM A 39: 136, 135, 217, 35, 206, 141, 73а, 73в, 225, 237, 54, 82, 140, 130, 174, 177, 214, 170 и 171, 100, 59; 1 : 1.)



Находки из Макита. 1—3, 5, 6 подвески, 4 бубенчики, 7 бусины, 8—12 височные кольца.
 (VMA 39: 116a, 116d, 116i, 139d, e, 188e, 188, 139k, 211, 118, 57, 115, 187; 1—9 — 1:1,
 10—12 — 2:3.)



Находки из Макита. 1 фрагмент ножниц, 2 нож, 3 гвоздь, 4—7 ключи, 8, 11 поясные кольца, 9 пряжка, 10 бычья подкова. (VM A 39: 3, 191, 2, 185, 186, 184, 183, 98, 182, 43, 223; 1—7 — 2:3, 8, 9 — 1:1, 10, 11 — 1:2.)



Находки из селища Вана-Койола. 1—5 керамика, 6 шило, 7 пряслице, 8 фрагмент шпору, 9 браслет, 10 фибула.



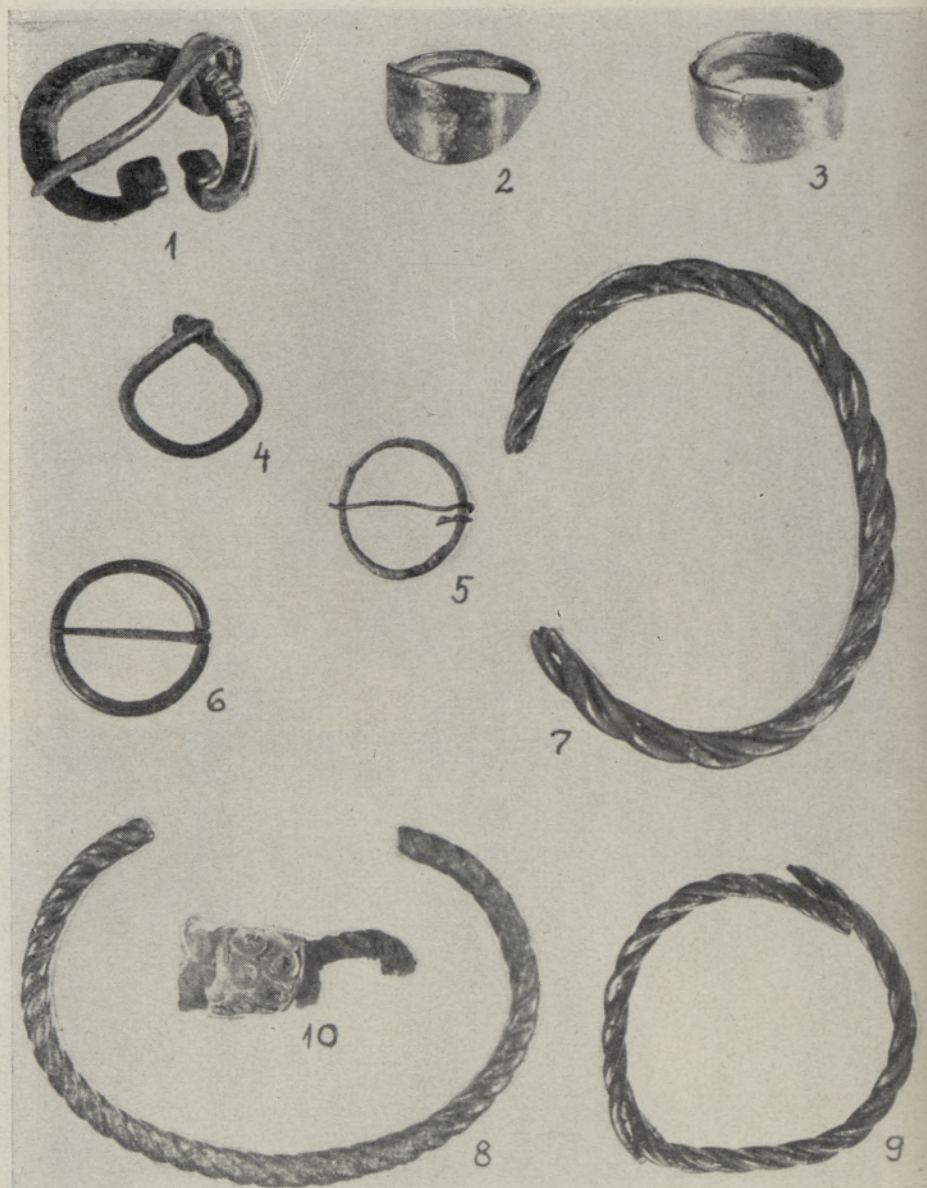
1. Курган № 4 в Метсте. Вид с севера.



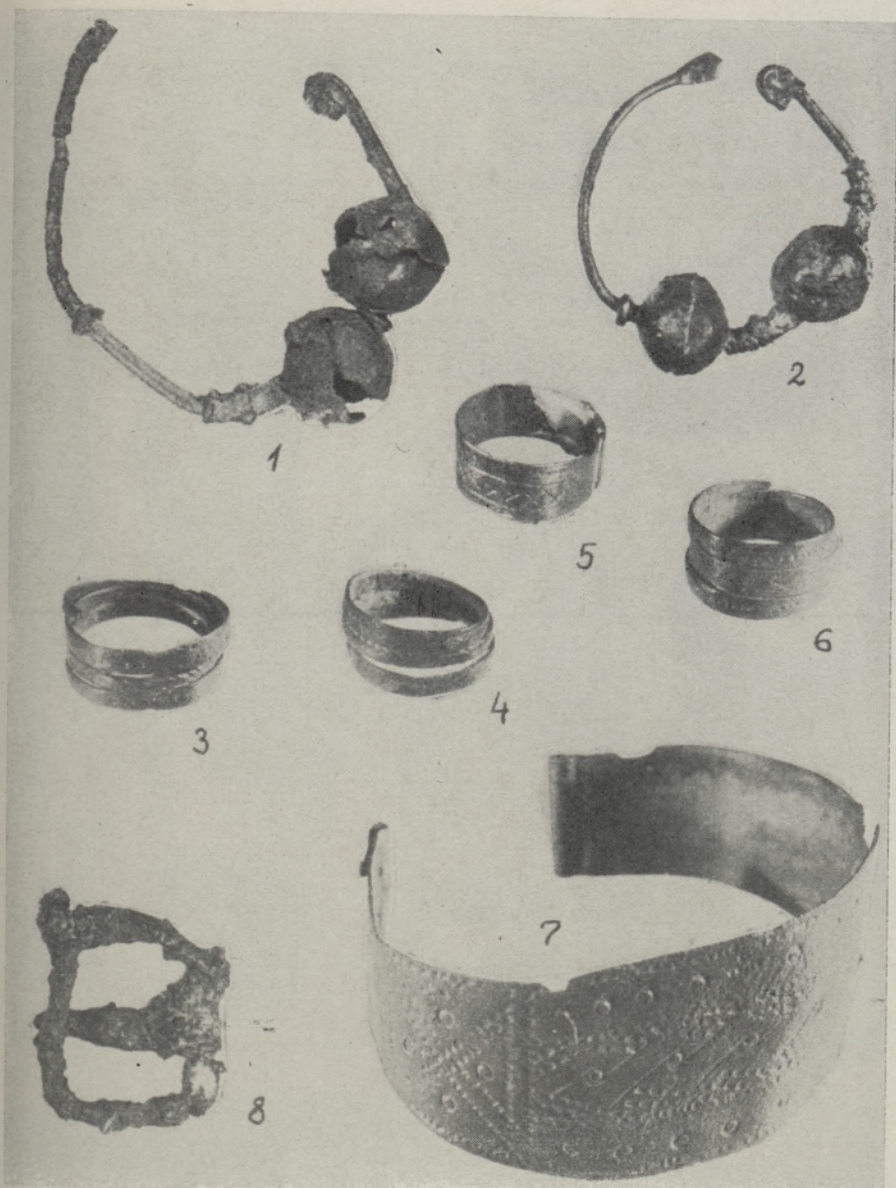
2. Раскопки кургана № 4 в Метсте.



Находки из кургана № 4 в Метсте. 1 посоховидная булавка, 2, 3 керамика, 4, 5 фрагменты текстиля, 6 наконечник копья, 7 топор, 8 нож, 9 наконечник дротика.



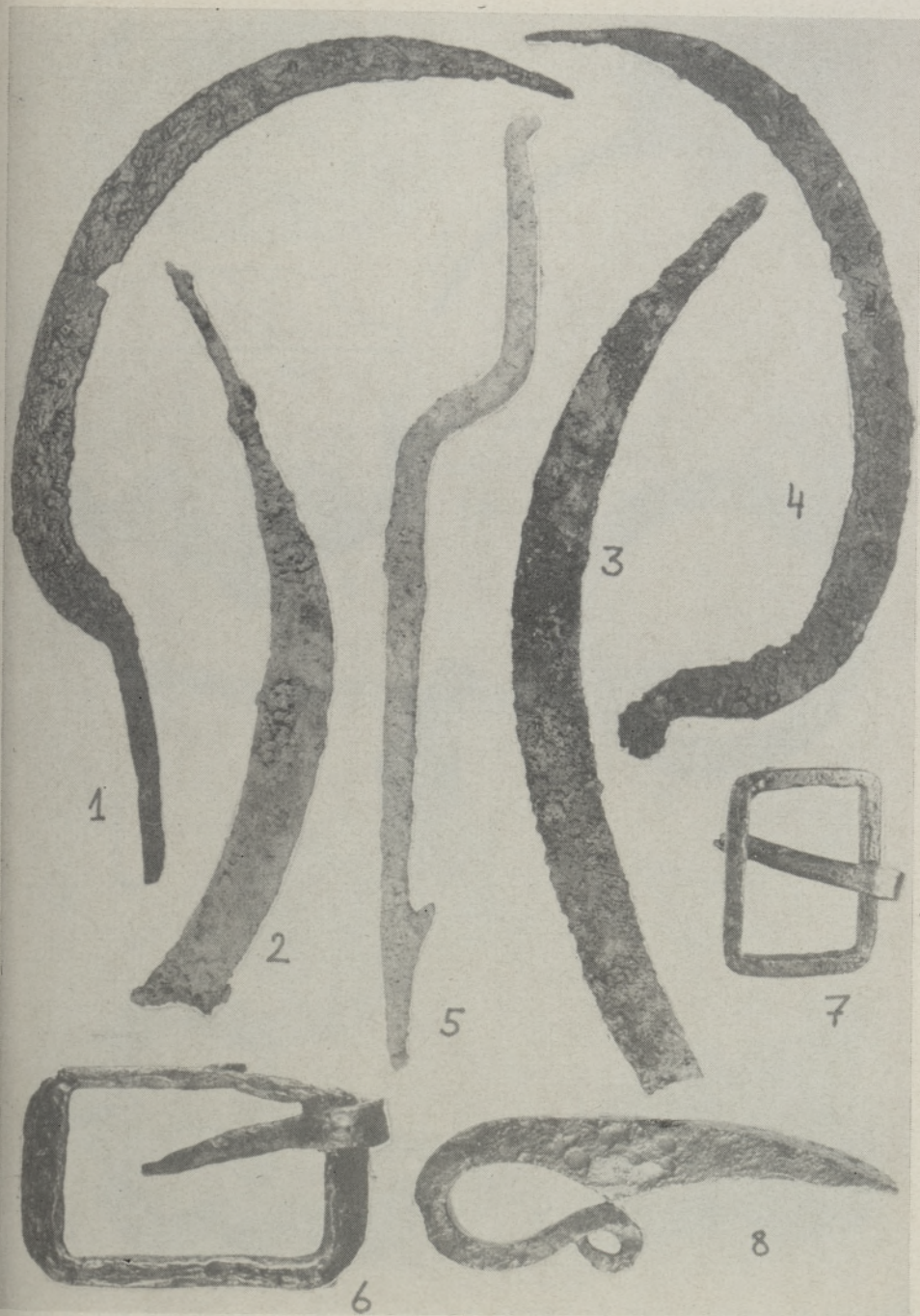
Находки из курганов Иыуга. 1 подковообразная фибула, 2, 3 перстни, 4 височное кольцо, 5, 6 кольцевидные фибулы, 7—9 браслеты, 10 бусина. (AI 5100: 653, 654, 659, 648, 690, 687, 649, 691, 689, 695; бронза; 1 : 1.)



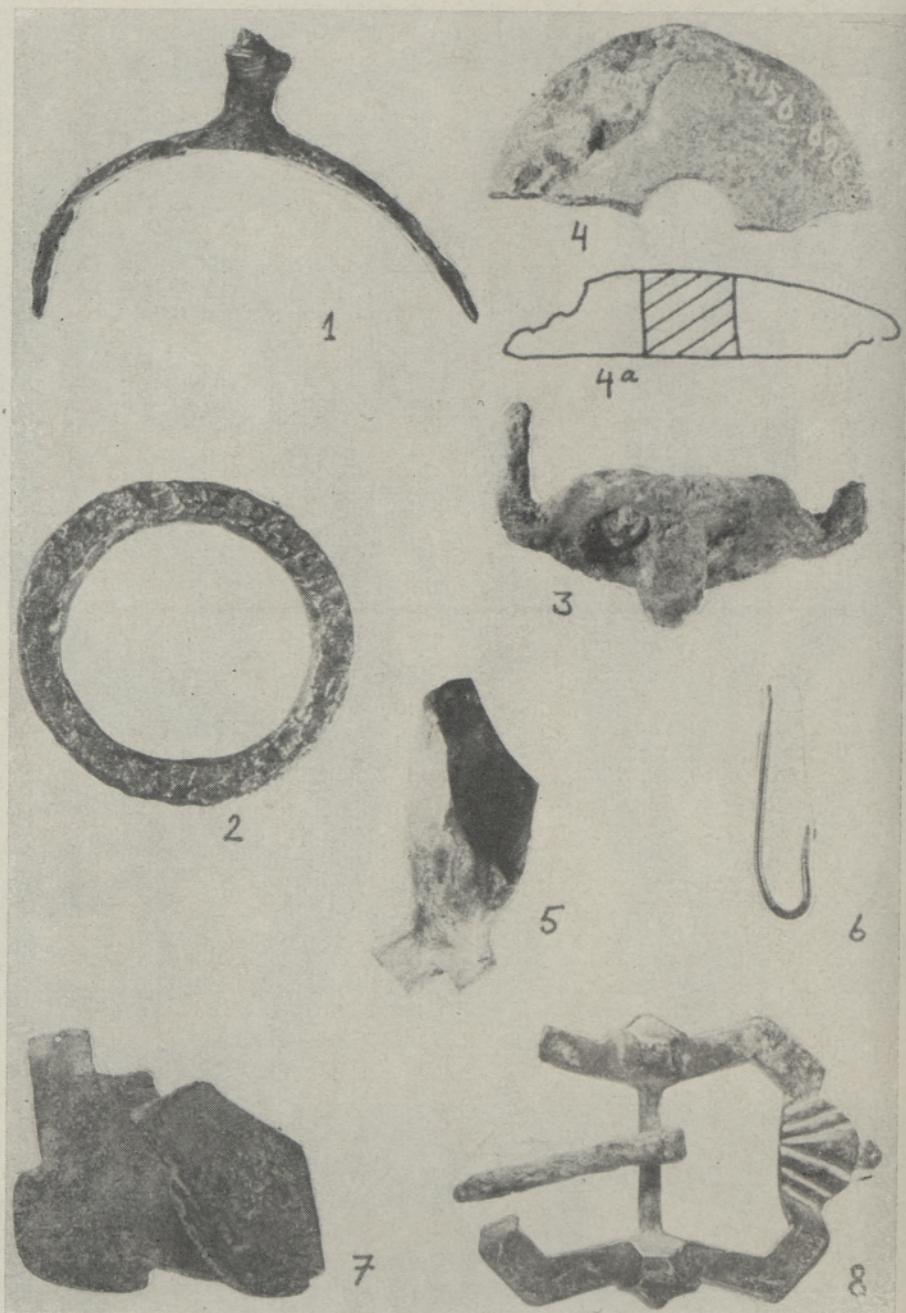
Находки из жальничной насыпи № 106 в Пыуга. 1, 2 височные кольца, 3—6 перстни, 7 браслет, 8 пряжка. (AI 5100: 678, 677, 676, 681, 670, 671, 685, 682; 1—7 бронза, 8 железо; 1 : 1.)



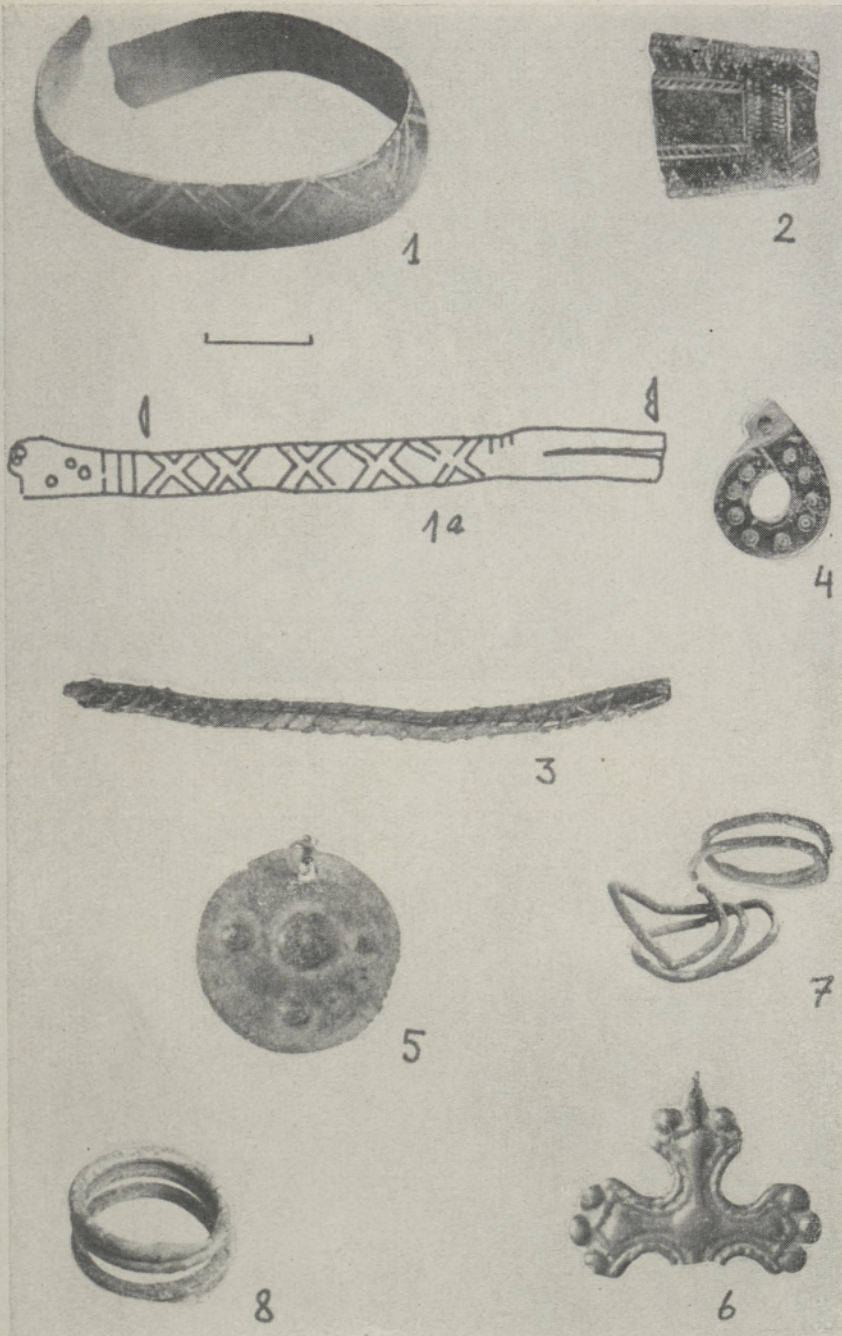
Находки из могильника в Плаани. 1 браслет, 2, 3, 9, 10 перстни, 4, 5, 8 фибулы, 6 рукоятка ножа, 11 бубенчик с бусинами, 7, 13, 14 ножи, 12 пряжка. (A1 5758 : VII 2, 3, 4, 5758: 70, 74, 5758 : VII 1, IX 2, IV 1, 5758 : 104, 103, 140, 139, 5758 : V 1, III 1; 1—5, 8—11 — бронза, 7, 12—14 — железо, 6 — дерево и бронза.)



Находки из селища Удерна II. 1—4 серпы и их обломки, 5 острога, 6, 7 пряжки, 8 кресало (AI 5456: 540, 695, 679, 539, 765, 127, 138, 115; железо; 1, 4 — 1:3, 2, 3, 5 — 1:2, остальные — 1:1.)



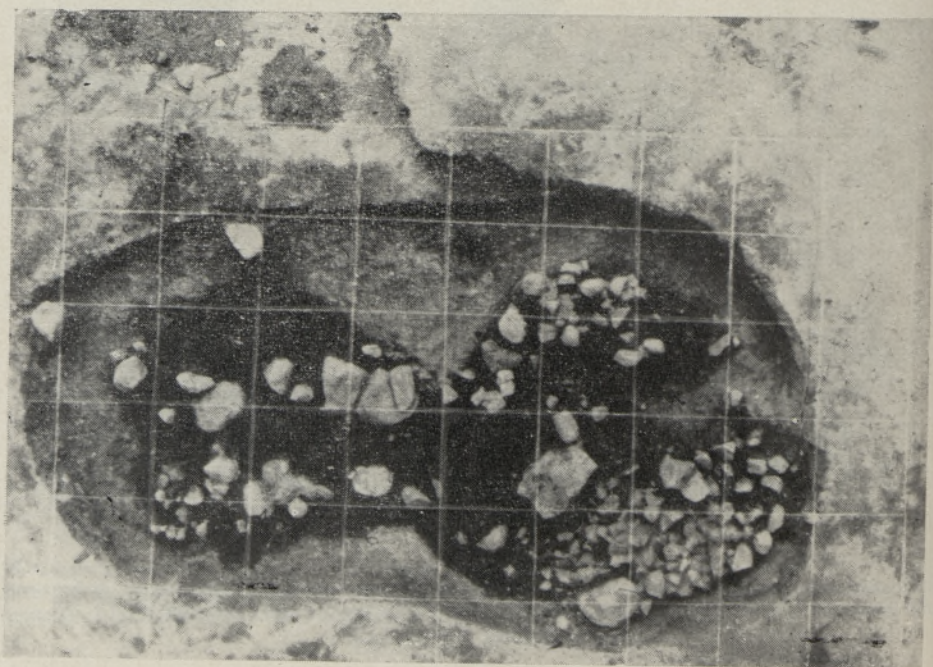
Находки из селища Удерна II. 1 шпора, 2 кольцо от удил, 3 ледоходный шип, 4 пряслице, 5 фрагмент голландской трубки, 6 рыболовный крючок, 7 фрагмент фибулы, 8 пряжка. (А1 5456 : 105, 698, 640, 696, 252, 589, 143, 190; 1—3 — железо, 4 — камень, 5 — глина, 6—8 — бронза; 1 : 1.)



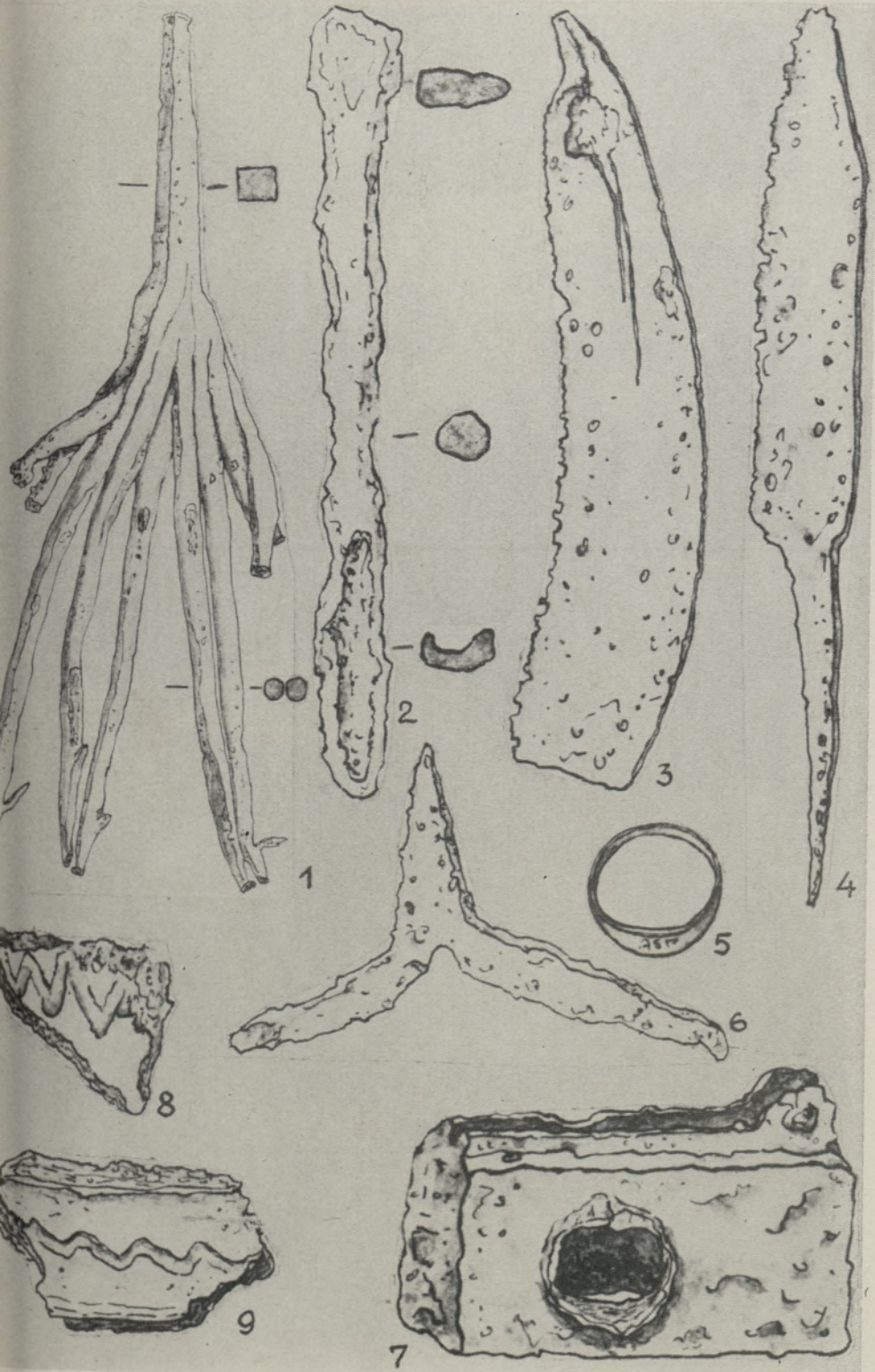
Находки из селища Удерна II. 1—3 обломки браслетов, 4—6 подвески, 7, 8 перстни.
 (A1 5456: 419, 300, 627, 153, 97, 133, 331, 211; бронза; масштаб указан для 1, остальные 1:1.)



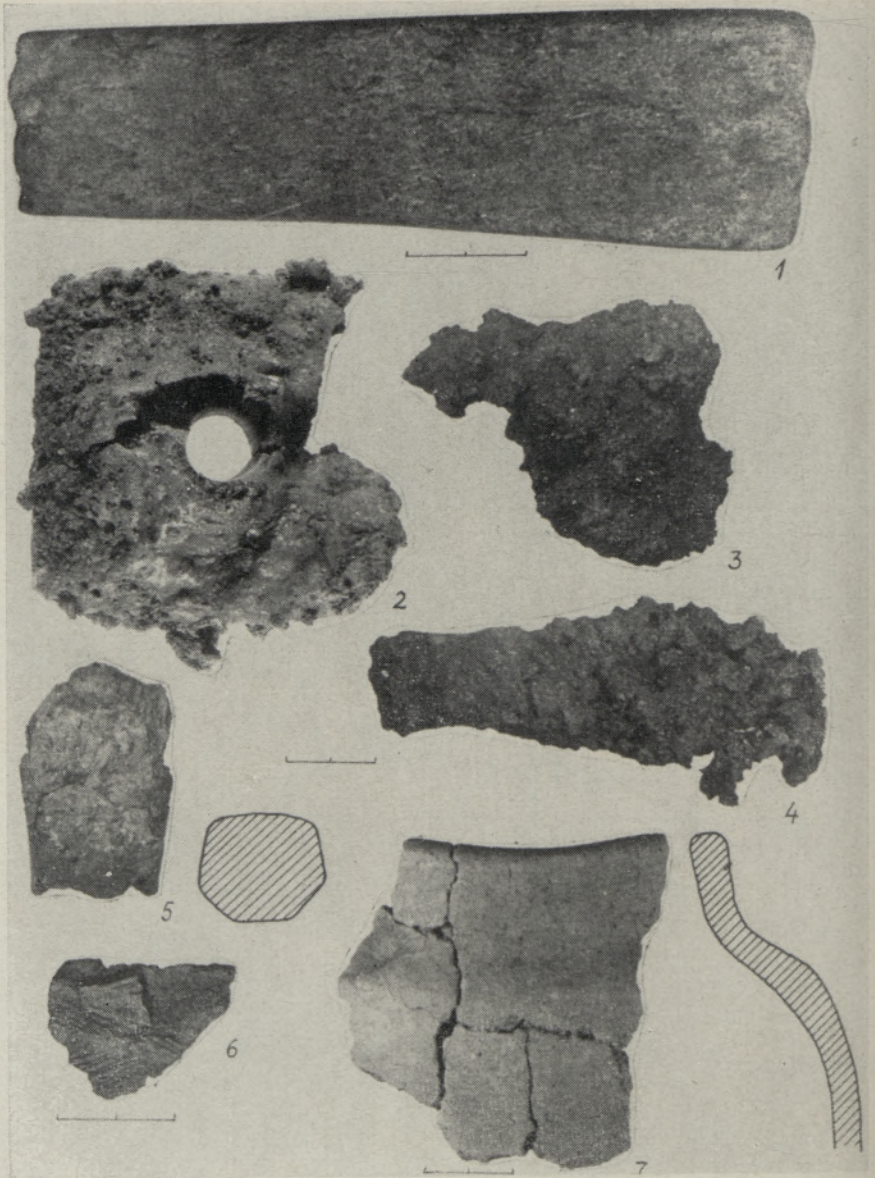
1. Сбломки жернов из селища Удерна II *in situ*.



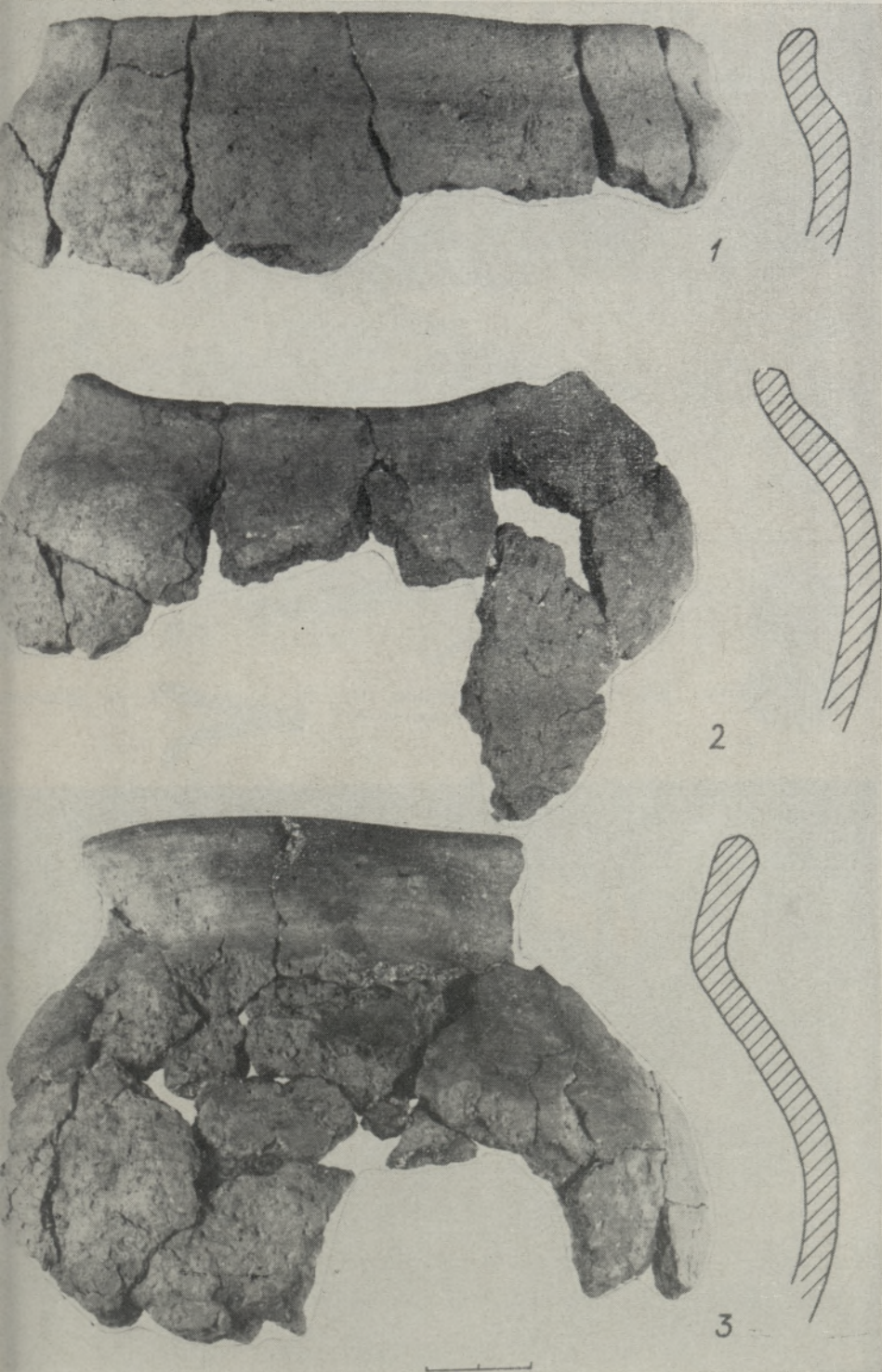
2. Развал печи V селища Удерна II.



Funde von Prosa. 1 Fischgabel, 2 Löffelbohrer, 3 Sichelfragment, 4 Messer, 5 Fingerring, 6 Eisnagel, 7 Schloß, 8, 9 Tongefäßscherben. (TLM 22817: 90, 75, 106, 128, 58, 35, 39, 44, 127; 1-4, 6, 7 — Eisen, 5 — Kupfer; 1 — 1:2, alle anderen — 1:1.)

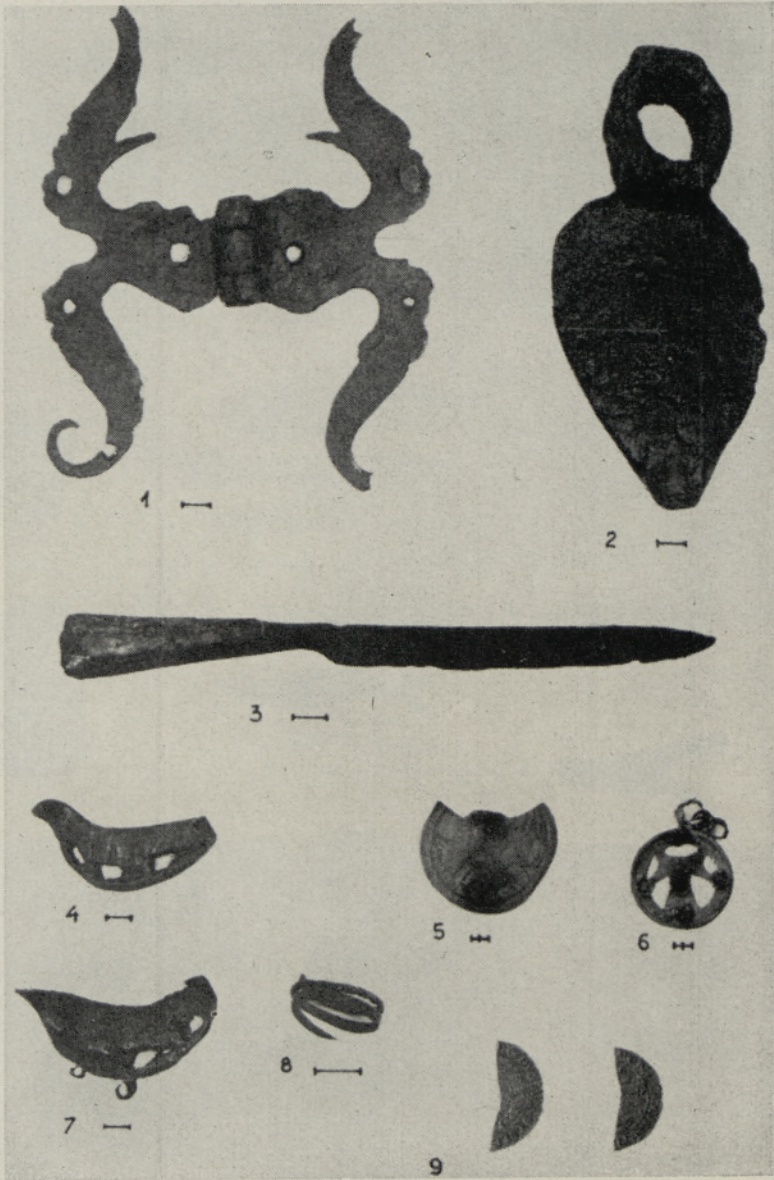


Funde von Tuiu. 1 Wetzstein aus Gneis, 2 Düsenziegelende, 3, 4 Eisenluppen, 5 Tongegenstandfragment, 6, 7 Tongefäßscherben. (Al 5446: III 65, V 1, 6, 7, III 12, 39, 26.)



Tuiu. Tongefäßfragmente. (AI 5446: III 25, 30, 24.)

TAFEL XXXIV



Funde von Paide. 1 Angel, 2 Hacke, 3 Messer, 4, 7 Hufeisen des Ochsen. 5 Knochenplatte, 6 Anhänger, 8 Spiralfingerring, 9 Münze. (KRPI Pa 1986: 106, 102, 10, 2, 51; 1987: 228, 229, 230; 1986: 143.)

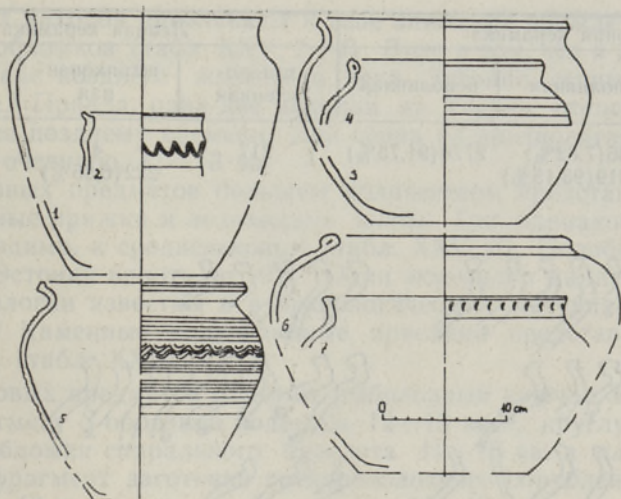


Рис. 2. Гончарная керамика. (АІ 5456: 574, 604, 749, 707а, 389/474/700, 716/717, 671.)

Печь VI (размеры 200×135 см), в северо-западной части раскопа, стояла на глиняной подкладке, под которой прослеживался культурный слой. Между камнями обнаружены куски глиняной обмазки (часть из них с отпечатками бревен), кости животных, фрагменты гончарной посуды и обломок серпа (табл. XXV, 3).

Большой интерес представляет обнаруженная в юго-восточной части раскопа печь V, основание которой состояло из двух частей. В восточной части — почти круглый в плане керис (размеры 165×195), к которому примыкал дымоход длиной 185 см. От дымохода сохранились две параллельные кладки из булыжников. Расстояние между ними составляло 25 см. Керис и дымоход разделяла известняковая плита (табл. XXVIII, 2). Вся конструкция углублена в материк на 40 см. В Эстонии остатки печи подобного типа обнаружены пока только на поселении Олуствере.² При расчистке развала печи V обнаружено большое количество кусков глиняной обмазки (на большинстве из них есть отпечатки бревен), фрагменты гончарной керамики и часть остроги (табл. XXV, 5). Здесь же найдено несколько черепков штрихованной и один фрагмент текстильной керамики, бронзовая спиралька (перстень?), а также два кальцинированных фрагмента черепа, происходящие, возможно, из разрушенного трупосожжения эпохи раннего металла.

Помимо очагов и остатков печей, исследовано около 16 больших и множество небольших материковых ям, заполненных черной землей, камнями, костями и различными находками. Особо выделяются две рядом расположенные в центральной части раскопа ямы (табл. XXVIII, 1). Первая из них содержала два серпа (табл. XXV, 1, 4; возможно, что их следует рассматривать в качестве клада), вторая же — обломки жерновов. Не все обнаруженные углубления можно считать т. н. хозяйственными ямами. В северо-западной части раскопа зафиксирован случай, когда к яме глубиной 80 см примыкали два ряда (длина 115 см) камней, расстояние между которыми составляло 30—35 см. Конструкция была углублена в материк на 45 см. Назначение ее неясно. Между камнями найден разбитый круглый сосуд (рис. 2, 1).

Вещевой материал³ включает 791 находку, в основном керамику (всего 3241 фрагмент). Количество черепков разных видов керамики указано в таблице.

² Соколовский В. Олустверское селище. — Изв. АН ЭССР. Обществ. н., 1986, № 4, с. 395, табл. XXXIII, 1.

³ АІ 5456.

Гончарная керамика			Лепная керамика		
рейнская	поливная	неполивная	гладко-стенная	штрихованная	текстильная
13 (0,43%)	236 (7,82%) 3019 (93,15%)	2770 (91,75%)	217	4 222 (6,85%)	1

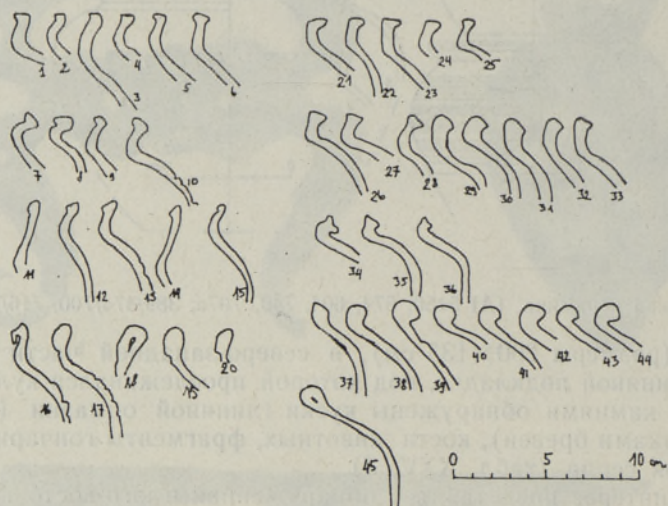


Рис. 3. Образцы профилей венчиков гончарной керамики.

Гончарные сосуды без поливы имеют в общем округлое тулово и более или менее отогнутый венчик. По его форме можно выделить три типа: I — сосуды с простым венчиком одинаковой толщины (рис. 2, 1, 3). Их сравнительно мало; глиняное тесто имеет примесь крупнозернистого песка, отделка выполнена грубо. II — сосуды, край венчика которых загнут. Обжиг в общем более сильный, глиняное тесто имеет примесь мелкого песка, часто встречается линейный или волнистый орнамент. Прослеживаются четыре подтипа (рис. 3, 1—20; 2, 4, 5, 7). III — сосуды, край венчика которых отогнут. Глиняное тесто имеет различный состав, орнамент, как правило, отсутствует. Выделяются пять подтипов (рис. 3, 21—45; 2, 6). И, наконец, обращает на себя внимание горшок индивидуальной формы, очевидно, не местного происхождения (рис. 2, 2).

Часть сосудов покрыта, главным образом изнутри, поливой коричневого, зеленого или желтого цветов. Немногочисленные фрагменты рейнской керамики происходят от нескольких сосудов.

Среди лепной керамики доминируют фрагменты неорнаментированных сосудов первых веков II тыс. (рис. 1). Глиняное тесто имеет примесь как крупнозернистого, так и мелкого песка. Два черепка с орнаментом⁴ (один — ямочный, другой — зигзагообразно-линейный) относятся к последней четверти I тыс.⁵ К эпохе раннего металла, помимо штрихованной и текстильной керамики⁶, возможно, относятся и некоторые фрагменты с грубой отделкой⁷.

⁴ AI 5456: 21, 628.

⁵ Аун М. Лепная керамика городищ и селищ юго-восточной Эстонии во второй половине I тыс. н. э. — Изв. АН ЭССР. Обществ. н., 1976, № 4, с. 357—358.

⁶ AI 5456: 3, 91, 332, 763, 497.

⁷ AI 5456: 380, 669, 349, 377 и др.

Из других находок привлекают к себе внимание прежде всего шесть серпов и их обломков (табл. XXV, 1—4). Дело в том, что в археологическом материале позднего железного века Эстонии серпы — явление очень редкое.⁸ Правда, одна-две находки из Удерна относятся, скорее всего, к более позднему времени. Два серпа из предполагаемого клада датируются, очевидно, 11—13 вв.

Из железных предметов большим количеством представлены ножи, гвозди, поясные пряжки и ледоходные шипы. Три одинаковых кресала относятся, видимо, к средневековью (табл. XXV, 8). Подобные кресала бытовали в Эстонии вплоть до 19 в.⁹ Один экземпляр найден на селище Кяэпа.¹⁰ Аналогии известны и в археологическом материале Латвии и Финляндии.¹¹ Каменные кольцевидные пряслица представлены одним экземпляром (табл. XXVI, 4).

Из бронзовых предметов отметим рыболовный крючок, крестик 11—13 вв.¹², фрагмент S-образной подвески 12—13 вв.¹³, круглую подвеску 13—14 вв., обломки спирального браслета 11—13 вв. и пластинчатого 12—13 вв., фрагмент заготовки трехпроволочного обрубленноконечного браслета 12—13 вв., спиральный перстень 11—13 вв., симметрическую поясную пряжку и четырехугольную пластинчатую фибулу 15—16 вв. (табл. XXVI, XXVII). В большом количестве на селище обнаружены фрагменты голландских трубок 17—18 вв. (табл. XXVI, 5). В одной из хозяйственных ям обнаружена серебряная монета (денарий, Германия, Шпейер, Гейнрих III, 1039—1056¹⁴).

Вещевой материал указывает на существование в Удерна постоянного населения начиная с 11 в. Под вопросом остается пока, было ли данное место обжито в период мезолита или неолита. На это как будто указывают находки обработанного местного кремня, предполагаемый скребок из импортного кремня и кусок янтаря, а также многочисленные кости животных, обнаруженные в торфяных слоях древнего озера.

⁸ Историко-этнографический атлас Прибалтики. Земледелие. Вильнюс, 1985, с. 66.

⁹ Saar, E. Tuletegemine tuleraua, tulekivi ja süütisega. — В кн.: Etnograafiamuuseumi Aastaraamat XXVIII. Tallinn, 1975, рис. 5: a—b.

¹⁰ Тамла Т., Лаул М. Археологические раскопки в Кяэпа. — Изв. АН ЭССР. Обществ. н., 1979, № 4, с. 384, рис. 4, 2.

¹¹ Mugurēvičs, E. Olinķalna un Lokstenes piisnovadi. 3.—15. gs. arheoloģiskie pieminekļi. Rīga, 1977, табл. I, 24; Hackman, A., Heikel, H. J. Vorgeschichtliche Altertümer aus Finnland. Helsingfors, 1900, табл. 79, 24.

¹² Mugurēvičs, E. Krustņveida piekariņi Latvijā laikā no 11. līdz 15. gs. — Arheoloģija un etnogrāfija XI, Rīga, 1974, с. 223.

¹³ Selirand, J. Eestlaste matmiskombed varafeodaalsete suhete tärkamise perioodil (11.—13. sajand). Tallinn, 1974, с. 153, табл. XXXII, 2.

¹⁴ Определение В. Соколовского (AI).

Valter LANG, Priit LIGI

UDERNA II ASULA ESIALGSETEST KAEVAMISTULEMUSTEST

Avariikaevamised Udernas toimusid seoses Kohtla-Järve—Tartu—Valga maantee Elva ümbersõidutrassi ehitusega. Siin on kaks asulakohta, mille vahele jääb soine madalik (kinnikasvanud järv). II asulakohast uuriti läbi 2000 m² suurune ala. Kultuurkiht oli 30—40 cm paksune ja pealmises osas künniga segi põõratud. Ühtekokku fikseeriti kuus ahjuvaret (tahv. XXVIII, 2), vähemalt 3 lahtist tuleaset ja 16 suuremat süvendit, mis olid täidetud tumeda mulla, kivide, luude ja keraamikaga. Ühest süvendist saadi peitleiuna kaks sirpi (tahv. XXV, 1, 4) ning 1,5 m kaugemalt kaks poolikut käsikivi (tahv. XXVIII, 1).

Leiumaterjal (790 numbrit) koosneb peamiselt keraamikast (tab.; joon. 1—3). Peale selle leiti ühtekokku kuus sirpi või nende katket, kaks kannust, ristikujuuline hõberipats, käevõrude katkeid, sörmuseid, pandlaid (tahv. XXV—XXVII). Asula kuulub esialgse dateeringu põhjal I aastatuhande lõppu ja II aastatuhande esimesse poole. Peotäis varase metalliaja keraamikast ning tulekivist kōõvits koos rohketele tulekivi- ja kvartsikildudega viitavad selle koha kasutamisele ka tunduvalt varasematel aegadel.

VORLÄUFIGE AUSGRABUNGSERGEBNISSE VOM ZWEITEN SIEDLUNGSPLATZ UDERNA

Rettungsgrabungen wurden in Uderna im Zusammenhang mit dem Bau einer Umfahrroute bei Elva auf der Landstraße Kohtla-Järve—Tartu—Valga unternommen. Es gibt dort zwei Siedlungsplätze, und dazwischen eine moorige Niederung (verwachsener See). Eine Fläche von 2000 m² des II. Siedlungsplatzes wurde untersucht. Die Kulturschicht war 30—40 cm stark, und im oberen Teil durchgepflügt. Es wurden insgesamt sechs Ofenruinen (Taf. XXVIII, 2), mindestens drei offene Herdstellen und 16 größere Vertiefungen, die von dunkler Erde, Steinen, Knochen und Keramik angefüllt waren, fixiert. Als Depotfund wurden aus einer Vertiefung zwei Sichel (Taf. XXV, 1, 4) und 1,5 m entfernt zwei Handmühlhälften (Taf. XXVIII, 1) geborgen.

Das Fundmaterial macht 790 Nummern aus und besteht hauptsächlich aus Keramik (Tab., Abb. 1—3). Es fanden sich insgesamt sechs Sichel oder deren Fragmente, zwei zerbrochene Sporen, ein kreisförmiger Silberanhänger, Armringfragmente, Fingerringe, Schnallen (Taf. XXV—XXVII). Die Siedlung datiert sich vorläufig in das Ende des I. Jahrtausends — die erste Hälfte des II. Jahrtausends. Jedoch eine Handvoll früheisenzeitlicher Keramik sowie ein Schaber aus Feuerstein mitsamt zahlreichen Feuerstein- und Quarzsplittern weisen auf die Besiedlung dieses Ortes auch in einer bedeutend früheren Zeit.

Kaupo DEEMANT

NEUE FUNDE VOM SIEDLUNGSPLATZ PROOSA

Auf dem Ausgrabungsplatz (144 m²), der nordöstlich und westlich der 1986 untersuchten Fläche¹ angelegt wurde, wurden eine Packung unregelmäßiger Gestalt von kleineren Kalksteinen sowie eine größere Granitsteine enthaltende Ofenruine freigelegt. Die Steinpackung endete im westlichen Teil der Grabungsstelle, indem sie sich nördlich und südlich fortsetzte. Mehr als die Hälfte der Funde (Gesamtzahl 156)² machen Tongefäßscherben aus, die meisten davon stammen von scheibgeformten Gefäßen ohne Ornament. Manche Scherben weisen ein Wellenornament auf (Taf. XXIX, 8, 9). In geringer Zahl ist rheinische Keramik vertreten. Als unikal erscheint eine Fischgabel mit Angel (Taf. XXIX, 1). An Arbeits- und Gebrauchsgegenständen wurden ein Messer (Taf. XXIX, 4), ein Löffelbohrer (Taf. XXIX, 2), eine Sichelspitze (Taf. XXIX, 3), ein Eisnagel (Taf. XXIX, 6), ein in schlechtem Zustand erhaltenes Hängeschloß (Taf. XXIX, 7), ein paar Schleifsteine und Bruchstücke von Wetzsteinen geborgen. Eine kleine runde Kanonenkugel (Durchm. 4,8 cm) ist ein Ausnahmefund.

Von Schmucksachen wurden eine kleine Perle aus blauem Glas und ein Kupferfingerring (Taf. XXIX, 5) erhalten.

Der einzige datierende Fund ist eine schwedische Kupfermünze vom Jahr 1666.

¹ Deemant, K. Über die Ausgrabungen auf dem Siedlungsplatz Proosa. — ENSV TA Toim. Ühisk., 1987, Nr. 4, S. 375—376.

² TLM 22817.

Kaupo DEEMANT

UUSI LEIDE PROOSA ASULAKOHALT

1986. aastal läbiuuritud alast kirde ja lääne poole rajatud kaevandis (144 m²) puhastati välja põhiliselt väiksematest paekividest korrapärase lade ja suuremaid raudkive sisaldav ahjuvare.

Saadi 156 leidu, millest üle poole moodustas keraamika (tahv. XXIX). Ainulaadne on rauast rootsuga västar (tahv. XXIX, 1). Dateerivaks leiuks on 1666. aastal vermitud Rootsi vaskmünt.