

Kaevandis avastati 13 laibamatust. 30—65 cm sügavused hauad paiknesid tihedalt, maetud olid orienteeritud peaga läände või edelasse. Mõnes hauas avastati puukirstude jälgi. Leiumaterjal on kasin — 16. sajandi hoburaudsõlg, 17. sajandi teise poole südamekujuline sõlg, 16.—18. sajandi mündid (tahv. XIV). Lisaks sellele maintigu künnitõdel lõhutud 11.—13. sajandi haudadest pärit ehteide (joon. 3; tahv. XIV).

Vooremaa piirkonnast on kogutud andmeid mitmetest vanadel kalmekohtadel kasvavatest ohvripuudest (joon. 4) või hiiesaludest, mis viitavad esivanemate ja loodusvaimude kultusele.

Айн ЛАВИ

ГРУНТОВОЙ МОГИЛЬНИК И ЖЕРТВЕННАЯ ЛИПА В ВЕДУ

Грунтовой могильник Веду расположен в восточной части Саадъярвского друмлиного поля, примерно в 18 км к северу от Тарту (рис. 1, 4). Могильник находится в 300 м к северу от селища железного века, на возвышенной части друмлина у древней жертвенной липы (рис. 1). Раскоп (157 кв. м) заложен в северо-западной части могильника (рис. 2). В ходе раскопок обнаружено пять захоронений по обряду трупосожжения, которые находились в углубленных на 40—60 см в материк продолговатых, вытянутых с северо-востока на юго-запад ямах (табл. XI, 2). Вещевой материал (предметы частично обгорели и испорчены — рис. 3, табл. XIII) и радиоуглеродные датировки позволяют отнести трупосожжения к 11—15 вв.

По обряду трупоположения в раскопе зафиксировано 13 захоронений. Могилы глубиной 30—65 см располагались плотно одна к другой, с преимущественной ориентацией погребенных на запад или юго-запад. В некоторых могилах прослежены остатки деревянных гробов. Погребальный инвентарь скуден — подковообразная фибула 16 в., сердцевидная фибула второй половины 17 в., монеты 16—18 вв. (табл. XIV). Кроме того, следует отметить находки некоторых украшений из разрушенных распашкой трупоположений 11—13 вв. (рис. 3, табл. XIV).

В окрестностях Вооремаа собраны довольно многочисленные сведения о наличии на территории могильников жертвенных деревьев или священных рощ (рис. 4), что указывает на поклонение предкам и культу природы.

Хейки ВАЛК

<https://doi.org/10.3176/hum.soc.sci.1988.4.09>

НОВЫЕ ОТКРЫТИЯ НА МОГИЛЬНИКЕ МАКИТА

В дер. Макита продолжено изучение расположенного в вершинной части гроссклонного холма могильника 13—17 вв.¹ Раскопом площадью 64 кв. м вскрыто 68 трупоположений и завершено изучение площадки с трупосожжениями 13—14 вв.²

В ходе работ выяснилось, что от участка могильника, занятого трупосожжениями, к 1987 г. остались нераскопанными лишь незначительные периферийные зоны. Кроме черепков гончарной керамики и отдельных пережженных костей, здесь удалось обнаружить только побывавшие в огне обломок ножниц (табл. XVIII, 1), нож (табл. XVIII, 2) и гвоздь (табл. XVIII, 3). Подведем некоторые основные итоги двухлетнего изучения имевшихся на могильнике трупосожжений 13—14 вв.

1. Остатки трупосожжений прослеживались на территории 35—40 кв. м, причем интенсивно углистый³, насыщенный фрагментами гончарной посуды и пережженными костями слой, первоначальной толщиной 25—30 см, охватывал площадь в 12—14 кв. м. Этот участок являлся, скорее всего, местом трупосожжения.

2. Скудный металлический погребальный инвентарь, не характерный для эстонских грунтовых могильников, имеет, однако, некоторые общие черты с материалом 13—14 вв. Западного и Северного Причудья, а также северо-запада Новгородской земли.

3. В перемешанном слое могильника наблюдались скопления камней диаметром 10—30, иногда до 40—45 см. Некоторые из них явно побы-

¹ Valk, H. Die Steinsetzung und der Dorffriedhof von Makita. — Изв. АН ЭССР. Обществ. н., 1987, № 4, с. 380—385.

² Находки в VM A39.

³ По определению М. Таммета, встречаются березовые, еловые и сосновые угли.

вали в огне. К сожалению, из-за разрушенности слоя труположенийми, а также из-за соблюденного на могильнике обычая покрывать грунтовые могилы камнями происхождение и связь булыжников с трупосожжениями остается неясной. На основании сохранившихся незначительных участков нетронутого поздними захоронениями слоя все же можно предположить существование в 13—14 вв. каменного могильника с редкой каменной кладкой. Не исключено, однако, что часть камней относится к полностью разрушенному небольшому каменному могильнику I тыс., на возможность существования которого указывают отдельные черепки керамики соответствующего периода.

4. Обряд трупосожжения существовал на могильнике еще, видимо, в 15 в. Так, на периферии участка с трупосожжениями расчищено пятно размером 0,5—0,6×0,7—0,8 м темного цвета, в пределах которого найдены пережженные кости и еловые угольки. Пятно находилось на глубине 8—15 см над погребением № 44, датируемым находкой подковообразной фибулы с дисковидными концами⁴. Трупосожжение было совершено, очевидно, на стороне.

Открытые в раскопе труположения находились на глубине 0,5—1 м и были ориентированы головой на запад (30), запад-юго-запад (11), запад-северо-запад (12), юго-запад (9), северо-запад (3), юго-юго-запад (1), северо-восток (1) и восток (1). Захоронения с ориентировкой на северо-восток и восток относятся, соответственно, к второй половине 15 в. и 16—17 вв. Руки умерших покоились в различных положениях в области груди и тазовых костей. Сосновые и еловые⁵ гробы и колоды использовались с 13—14 по 17 вв. Зачастую при их изготовлении применялись железные гвозди (обнаружено 54 экз.).

Как уже отмечалось, основную площадь раскопа покрывала каменная вымостка из гранитных булыжников диаметром 0,1—0,5 м (рис. 1). Количество камней и их расположение опровергли сложившееся в 1986 г. впечатление, что они являются исключительно остатками разрушенного каменного могильника с трупосожжениями. Некоторые скопления камней, безусловно, представляют собой конструкции, сооруженные над грунтовыми захоронениями. Таким образом, впервые на бывшей земле Уганди зафиксированы надмогильные сооружения жалничного типа. Так, контуры расположенных рядом погребений №№ 141 и 142 (ориентация на юго-запад) были маркированы четырехугольными оградками шириной 0,8—0,9 м, сохранившимися на протяжении 1,3 и 1,6 м (табл. XV, 1). В изголовье обоих погребенных находился повернутый набок плоский камень диаметром 40—50 и толщиной 15—20 см. Погребение № 141 — захоронение женщины 60—65 лет⁶ в дощатом гробу (три гвоздя). Сопровождающий материал — многобусинное височное кольцо конца 13 — начала 15 вв.⁷ и перстень с рельефным орнаментом и входящими концами (табл. XVII, 8; XVI, 9). Погребение № 142 — безынвентарное захоронение мужчины в дощатом гробу (один гвоздь). На нижних позвонках обнаружен след сильного удара, от которого, очевидно, последовала смерть. В заполнении могильной ямы обнаружены остатки разрушенного труположения, а также принадлежавший последнему узкопластинчатый, с выступающей средней частью перстень второй половины 14—15 вв.⁸ (табл. XVI, 10). Предполагая одновременность вышеописанных, расположенных непосредственно рядом и одинаковых по форме могил жалничного типа, можно думать, что захоронения относятся к концу 14 — началу 15 вв. Третья могила (погребение

⁴ Valk, H. Die Steinsetzung und der Dorffriedhof von Makita, табл. XVII, 11.

⁵ Определение М. Таммета.

⁶ Пол и возраст определила Л. Хеапост (AI).

⁷ Седова М. В. Ювелирные изделия древнего Новгорода (X—XV вв.). М., 1981, с. 14.

⁸ Там же, с. 131—132.

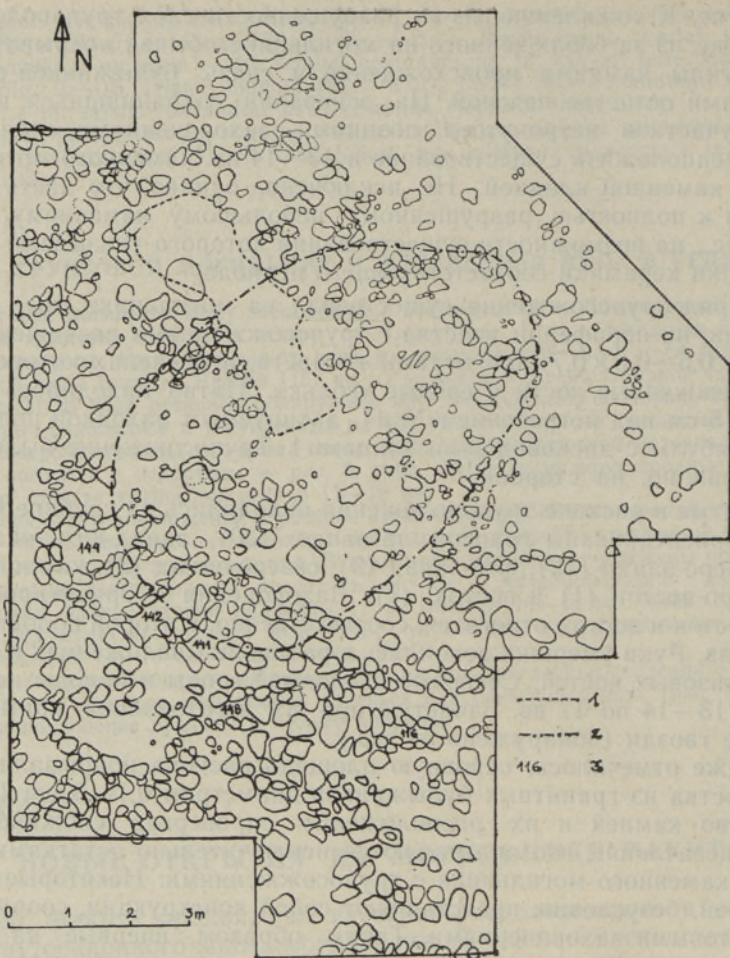


Рис. 1. Расположение камней в раскопе на могильнике Макита. 1 яма кладоискателей, 2 граница площадки с трупосожжениями, 3 номер захоронения, расположенного под оградкой жальничного типа.

№ 144), расположенная вблизи предыдущих и частично окруженная пологенными в два яруса каменьями, имела длину около 2 м при ширине 0,8—1,1 м. Грудная кость пожилого мужчины, захороненного в гробу (в изголовье найдено пять гвоздей), повреждена сильным ударом, видимо, копья. Менее выразительные оградки жальничного типа прослеживались и над захоронениями № 116 (девочка 15 лет; запад-северо-запад; гроб; на груди свинцовая полая пуговица, под спиной спиральный перстень — табл. XVI, 6, 13) и № 148 (женщина; запад; остатки колоды; фрагменты многобусинного височного кольца из более раннего разрушенного погребения и кольцо поясного набора — табл. XVIII, 11).

Над большинством же захоронений зафиксированы каменные кладки и отдельные булыжники, располагавшиеся как под дерном, так и в заполнении могильной ямы, иногда почти непосредственно над костяком. При этом надмогильные каменные кладки далеко не всегда точно совпадали с контурами могил. Зачастую открытым остается вопрос о связи погребений и отдельных камней — последние могли попасть сюда случайно либо происходить из более ранних, разрушенных кладок. Обряд покрывать могилы камнями был широко распространен в Макита в 13—15 вв. и частично соблюдался в 16—17 вв. По народному преданию,

записанному автором в 1987 г., еще примерно столетие назад среди части населения окрестностей Макита бытовал «странный» обычай класть в могилу камни. Надо, однако, заметить, что в течение существования грунтового могильника наряду с каменным покрытием встречались и обычные бескаменные могилы. Следует обратить внимание еще на одну особенность — непосредственно под дерном, между камнями были обнаружены отдельные кости домашних животных: лошади, жеребца, мелкого рогатого скота и свиньи.⁹

Каменные конструкции на грунтовых могильниках Эстонии 13—17 вв., как правило, не встречаются. Обнаружены они лишь в Западном Причудье на могильниках Мякса и Кусма-Калтри.¹⁰ Жальничные погребения в Эстонии известны лишь в Йыуга¹¹ и в самом юго-восточном уголке республики — Обинита и Лууска. Каменные обкладки жальничного типа 13—14 вв. обнаружены и в курганах на могильнике Сиксали.¹²

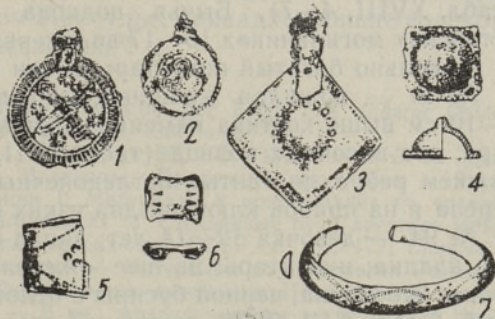


Рис. 2. Находки из Макита. 1—3 подвески, 4, 6 нашивные бляшки, 5, 7 браслеты. (VM A 39 : 188a, 188в, 116в, 113a, 66, 75, 138; 1—6 — 3:5, 7 — 1:2.)

Погребальный инвентарь представлен главным образом украшениями. Среди 32 перстней преобладают спиральные: простые (табл. XVI, 14, 16; 12 экз.), с сегментообразной или витой средней частью (табл. XVI, 13, 18; 6 и 1 экз.). Обнаружены и узкие пластинчатые перстни — простые (табл. XVI, 11, 15; 3 экз.) и с выпуклой средней частью (табл. XVI, 10, 12; 3 экз.), перстни с ложновитой и витой передней частью (табл. XVI, 17, 19; 2 и 1 экз.) и поперечнощитковый перстень (табл. XVI, 20). Фибулы представлены лишь четырьмя подковообразными, двумя кольцевидными и двумя сердцевидными экземплярами (табл. XVI, 3—5). Ожерелий, в состав которых входили главным образом желтые зонные бусины, желтый бисер, бронзовые бубенчики (табл. XVI, 8; XVII, 4), оловянные, свинцовые и бронзовые подвески (рис. 2, 1—3; табл. XVII, 1—3, 5, 6), обнаружено восемь. Найдены остатки двух маленьких деревянных бусин. Многобусинные височные кольца (табл. XVII, 8—12), входившие в состав погребального инвентаря пяти погребений, представлены девятью более или менее сохранившимися экземплярами и некоторыми обломками. Браслетов было получено всего 12 экземпляров, из них девять витых четверных петлеконечных (табл. XVI, 1), два пластинчатых (один из них фрагментарный) (табл. XVI, 2; рис. 2, 5) и один литой, узкомассивный (рис. 2, 7). К металлическим принадлежностям одежды

⁹ Определение Э. Эрнита и П. Сакса (лаборатория анатомии Эстонской сельскохозяйственной академии).

¹⁰ *Duhmberg, C.* Die Grabstätte bei'm Kaltri-Gesinde in Warrol. — Sitzungsberichte der Gelehrten Estnischen Gesellschaft 1886. Dorpat, 1887, с. 201, 202, 206; *Loeschcke, G.* Die estnische Grabstätte beim Kaltri-Gesinde in Warrol. — Sitzungsberichte der Gelehrten Estnischen Gesellschaft 1887. Dorpat, 1888, с. 106—109; *Hausmann, R.* Grabfunde aus Mekshof. — Sitzungsberichte der Gelehrten Estnischen Gesellschaft 1907. Dorpat, 1908, с. 114—115.

¹¹ *Лиги П.* Новые данные о погребальном обряде в Северном Причудье. — Изв. АН ЭССР. Обществ. н., 1986, № 4, с. 361—364.

¹² *Лаул С.* Курганный могильник позднего железного века в Сиксали. — Изв. АН ЭССР. Обществ. н., 1981, № 4, с. 403, 405.

относятся четыре поясных кольца (табл. XVIII, 8, 11), нашивные бляшки женского головного убора (рис. 2, 4, 6), пряжка и свинцовая пуговица (табл. XVIII, 9; XVI, 6). Нумизматический материал¹³ представлен 64 монетами, среди которых преобладают (56 экз.) мелкие номиналы шведской и рижской чеканки 17 в. 29 из них, охватывающие период с 1620 по 1673 гг., обнаружены непосредственно под дерном на площадке всего лишь около 1/3 кв. м. Они попали на могильник, скорее всего, в качестве жертвенного дара и связаны с культом предков. Кроме вышеуказанных, следует отметить три западноевропейские игральные монеты 14—15 вв. (одна из них французская конца 14 — первой половины 15 вв.), употреблявшиеся в качестве подвесок, «любекский» тартуской чеканки, анонимный артиг Таллина (оба конца 14 — начала 15 вв.), таллинский шерф 1440—1450 гг., пфенниги тартуских епископов Иоганна II Берткова (1473—1485) и Христиана Бомховера (1514—1518). Среди предметов труда и домашнего обихода пять ножей и семь ключей (табл. XVIII, 4—7). Бычья подкова (табл. XVIII, 10) обнаружена в эстонских могильниках 13—17 вв. впервые.

Довольно богатый инвентарь имели некоторые женские захоронения:

№ 91 — пожилая женщина; юго-запад; гроб с восьмью гвоздями; 5—10 см выше костяка каменная кладка; руки в области пояса; инвентарь: два височных кольца (табл. XVII, 10) — на левой щеке и правом нижнем ребре, два витых петлеконечных браслета на руках; слева от черепа и на правой ключице два узких простых перстня (табл. XVI, 11).

№ 94 — девочка 12—14 лет; запад-юго-запад; надмогильная каменная кладка; инвентарь: на шее ожерелье из желтых и синих зонных бусин, бубенчика, черной бусины с белой спирально-волнистой инкрустацией (табл. XVI, 7, 8) и хрупкой стеклянной бусины черного цвета; у правого плеча две оловянные нашивные бляшки — видимо, от головного покрывала (рис. 2, 6).

№№ 109 и 110 — парное захоронение двух девочек в возрасте 16—18 и около 6 лет.

№ 109 — трапециевидный дощатый гроб; запад; надмогильная каменная кладка, сдвинутая несколько в сторону от оси погребения; руки скрещены на груди; инвентарь: справа и слева от черепа многобусинное височное кольцо (табл. XVII, 11); вокруг черепа 23 оловянные бляшки (рис. 2, 4); на руках по два браслета — два витых петлеконечных, пластинчатый (табл. XVI, 2) и узкомассивный (рис. 2, 7); на каждом пальце, кроме большого правой руки, по одному спиральному перстню (табл. XVI, 14); ожерелье из крестовидной, круглой и ромбовидных бронзовых подвесок (табл. XVII, 1—3; рис. 2, 3) и хрупких бусин темного цвета.

№ 110 — без гроба (?); запад; на тазобедренных костях камень диаметром 18 см; инвентарь: на шее ожерелье из желтого бисера, хрупких бусин темного цвета, раковин каури, бубенчиков, ромбовидных подвесок (табл. XVII, 2, 4, 7) и трех западноевропейских игровых монет 14—15 вв.

№ 127 — девочка 15—18 лет (табл. XV, 2); запад; дощатый гроб без гвоздей; руки скрещены на груди; инвентарь: по обе стороны черепа многобусинные височные кольца (табл. XVII, 12); на каждой руке по два витых браслета; на правой руке четыре и на левой два перстня, из них пять спиральных и один узкий (табл. XVI, 15, 16); на крышке гроба два вставленных друг в друга перстня (спиральный и узкий пластинчатый — табл. XVI, 18); между правой тазобедренной костью, ребрами и под позвоночником пять ключей (табл. XVIII, 4—7) и железная пряжка (табл. XVIII, 9), использовавшаяся, видимо, в качестве поясного кольца; ожерелье из свинцовых, оловянных и бронзовых круглых подвесок

¹³ Определение И. Леймуса (AM) и В. Соколовского (AI).

(рис. 2, 1, 2; табл. XVII, 5, 6) и бубенчика. Обнаружены остатки шерстяных погребальных перчаток, присущих прибалтийскому финскому населению.¹⁴

На основании погребального инвентаря вышеописанные захоронения можно датировать следующим образом: № 91 — конец 13—14 вв., № 94 — 13 в., №№ 109, 110 — конец 14 — первая половина 15 вв. и № 127 — 14 в.¹⁵

Следует отметить еще три комплекса находок: № 99 — «любекский» тартуской чеканки конца 14 — начала 15 вв. и поясное кольцо (анал. табл. XVIII, 11), № 102 — перстень (табл. XVI, 12) и поясное кольцо (табл. XVIII, 8), два многобусинных височных кольца, девять маленьких бубенчиков и зонные стеклянные бусы из разрушенного женского погребения (табл. XVII, 9).

Наиболее близкими памятниками могильнику Макита являются грунтовые могильники с каменными кладками конца 13—15 вв. Мякса, Вялги и Кусма-Калтри в Западном Причудье, принадлежавшие водскому или близкородственному ему населению.¹⁶

¹⁴ Peets, J. Totenhandschuhe im Bestattungsbrauchtum der Esten und anderer Ostseefinnen. — Fennoscandia Archaeologica IV. Helsinki, 1987, с. 9—15.

¹⁵ Седова М. В. Ювелирные изделия, с. 14, 37—41, 97, 103, 110; Колчин Б. А. Железообрабатывающее ремесло Новгорода Великого. Продукция, технология. — Труды Новгородской археологической экспедиции I. Материалы и исследования по археологии СССР 55. М., 1956, с. 108, 82—84; Шапова Ю. Л. Стекланные бусы древнего Новгорода. — Материалы и исследования по археологии СССР, с. 168, 177; Спицын А. Гловские курганы в раскопках В. Н. Глазова. — Материалы по археологии России 29. СПб., 1903, с. 27, 32; Лесман Ю. М. Погребальные памятники Новгородской земли и Новгород. (Проблемы синхронизации.) — В кн.: Археологическое исследование Новгородской земли. Л., 1984, табл. I; Latvijas PSR arheoloģija. Rīga, 1974, с. 305; Snore, E., Zarina, A. Senā Sēlpils. Rīga, 1980, с. 203, 205.

¹⁶ Лигу П. Водский этнический элемент на территории Эстонии. Канд. дис. Л., 1986, с. 139—143, 185. (Рукопись в АИ.)

Heiki VALK

UUED LEIUD MAKITA KÜLAKALMEL

Makita Kabelimäel avastati 64 m² suurusel kaevandist 68 13.—17. sajandi laibamatust. Kaevand hõlmas ka mäelael paiknenud hõreda kivikattega 13.—14. sajandi põletuskalme eelmisel aastal läbi uurimata jäänud servaalasid. Laibamatused paiknesid 0,5—1 m sügavusel ning olid suunatud peaga valdavalt W, WSW, WNW ja SW, üksikujuhtudel SSW ja NO poole. Leiti kirstujäänuseid ja arvukalt kirstunaelu. Kamara all asetses kogu kaevandi ulatuses võrdlemisi tihe kivistik, mis sisaldas matustega seostuvaid kivikonstruktsioone (joon. 1). Esines nii hauasisesid kui ka maapealseid kivikatteid, aga ka žalnikulaadseid, haua kontuuri tähistavaid kivipiirdeid.

13.—15. sajandi laibamatuste leiumaterjal sarnaneb Põhja-Tartumaa vadjapärase ilmaega kalmete omale. Esineb oimurõngaid, võtmeid, sörmuseid, käevõrusid ja klaashelmestest, kaurikarpidest, ripatsitest ning kuljustest kaelakeesid (tahv. XVI—XVIII; joon. 2). Vähesed noad, hoburaud-, rõngas- ja südamekujulised sõled (tahv. XVI, 3—5) ning arvukad mündid pärinevad enamasti 16.—17. sajandist. Kamaraalusest kihist leiti ca 0,3 m² suuruselt alalt oletatav ohvrileid, mis sisaldas 29 valdavalt 17. sajandi kolmandast veerandist pärinevat münti. Maapinna lähedalt leiti ka üksikuid hobuse-, sea- ja väikesarvloomaluid.

Heiki VALK

NEUE FUNDE AUF DEM DORFFRIEDHOF VON MAKITA

In Makita hat man auf einer Fläche von 64 m², welche auch die 1986 nicht untersuchten Randgebiete der Steinsetzung mit Brandbestattungen des 13.—14. Jh. umfaßte, 68 Körperbestattungen des 13.—17. Jh. entdeckt. Die Bestattungen befanden sich in der Tiefe von 0,5—1 m und waren mit dem Kopf meistens nach W, WSW, WNW, SW, in Einzelfällen nach SSW und NO gerichtet. Man hat auch Sargüberreste und zahlreiche Nägel gefunden. Die Grabungsfläche war meistens mit Feldsteinen bedeckt. Die Steinschicht enthielt verschiedene, mit Körperbestattungen verbundene Steinkonstruktionen (Abb. 1): Auf dem Grab und im Grab liegende Steinbeläge wie auch die Grabkontur markierende žalnikartige Steinumfriedungen.

Das Fundgut der Körperbestattungen des 13.—15. Jh. ähnelt dem der gleichzeitigen wotischen Altertümer nördlich vom Fluß Emajögi. Es kommen Schläfenringe, Schlüssel, Fingerringe, Armringe, Halsketten aus Glasperlen, Kaurimuscheln, Bronzeschellen und Anhänger (Taf. XVI—XVIII; Abb. 2) vor. Einzelne Messer, Hufeisen-, Ring- und herzförmige Fibeln (Taf. XVI, 3—5) sowie auch zahlreiche Münzen gehören meistens ins 16.—17. Jh. Bemerkenswert sind die auf ehemaligem Erdboden auf einer Fläche von etwa 0,3 m² gefundenen 29 Münzen — ein wahrscheinlicher Opferfund. Die Münzen stammen überwiegend aus dem dritten Drittel des 17. Jh. Unter dem Fundgut gibt es auch einige Pferde-, Schweine- und Kleinhornviehknochen.

Маре АУН, Мари ЮЗАР

АРХЕОЛОГИЧЕСКИЕ ИССЛЕДОВАНИЯ В ПЫЛВАСКОМ РАЙОНЕ

В 1985 г. в связи с реконструкцией шоссейной дороги Пылва—Выру были начаты спасательные раскопки селища Вана-Койола, расположенного к западу, северо-западу и северу от одноименного озера (рис. 1). Общая площадь селища примерно 2 га. За три полевых сезона в 1985—1987 гг. исследовано около 4000 кв. м в его западной части. Культурный слой, достигавший в среднем 0,3—0,4 м, был почти полностью разрушен долговременной вспашкой и позднейшими постройками. Лишь в северной части раскопа нижняя прослойка толщиной в среднем 0,1 м оказалась непотревоженной. Здесь же в северной части раскопа открыто и наибольшее количество остатков построек: остатки одной печи, множество очагов, столбовые ямы и восточная часть основания одной хозяйственной постройки, западная часть которой осталась за пределами раскопа. В южной части раскопа встречались лишь единичные очаги, столбовые ямы, а также основания одной жилой и одной хозяйственной построек. Размеры жилища, судя по остаткам фундамента из валунов, были 4,5×6,5 м. С северо-восточной части к нему примыкало сооружение четырехугольной формы размерами 2×2,2 м.

Среди находок¹ самыми ранними оказались неолитическое каменное долото и каменный терочник эпохи раннего металла. Основная часть вещевого материала относится к периоду средневековья и 18 в. Преобладают фрагменты гончарных горшков с довольно сильно профилированной верхней частью (рис. 2). Большинство сосудов неорнаментировано, лишь немногие имеют на плечевой части тесный линейный (табл. XIX, 1, 2), иногда редкий линейный (табл. XIX, 5) узор, единичные сосуды украшены волнистым линейным орнаментом (табл. XIX, 3, 4).

Мало найдено орудий труда и предметов обихода (табл. XIX, 6—8) — ножи и их фрагменты, шилья, шпоры, шипы, пряслица, точила, накопальник, сверло и пр. Совсем единичны предметы украшений — фрагмент стеклянной бусины, бронзовый браслет, бронзовая подковообразная фибула и пр. (табл. XIX, 9, 10).

Среди малочисленных монет заслуживает упоминания редкий для территории Эстонии пфенниг вольного города Риги 1571 г.² Наиболее ранняя монета относится к второй половине 14 в.

Для уточнения устройства курганов и деталей погребального обряда начала II тыс. в 1987 г. совместно с отделом культуры Пылваского райисполкома были предприняты раскопки курганного могильника в Метсте. Курганный могильник расположен в 4 км юго-западнее Пылва вблизи южного берега притока реки Ахья Ора. В могильнике было пять круглых курганов, из которых до настоящего времени сохранилось четыре. Два кургана частично (в центре обоих была вырыта яма) исследованы в 1895 г.³ В обоих курганах было найдено по труположению в

¹ AI 5324.

² Монеты определены А. Молвыгиным (AI).

³ *Bielenstein, W. Hügelgräber in Neu-Koiküll Kirchsp. Pölwe, Livland. — Sitzungsberichte der Gelehrten Estnischen Gesellschaft 1895. Dorpat, 1896, c. 121—128.*