

Priit LIGI

KIRDE-EESTI VADJAPÄRASTE KALMETE UURIMISE TULEMUSI

Kirde-Eesti noorema rauaaja ja varakeskaja kääbaskalmistud liituvad vahetult ida pool Peipsimaa kirdeosas (ligikaudu Narva ja Luuga jõe ning Oudova vahelisel alal) ja Isuri lavamaal levivate samalaadsete muististega. Eri uurijad on omistanud need kalmed kas vadjalastele, slaavlastele või vadja-slaavi segarahvastikule. Esimese ülevaate Eestis leiduvatest vadja muististest on kirjutanud H. Moora. Hiljem on sama teemat käsitlenud V. Trummal oma vene-eesti suhetele pühendatud väitekirjas ning lühiaartiklis.¹ Viimase ilmumisest möödunud aja jooksul on Isuri lavamaal ja Kirde-Eestis tehtud uusi uurimistöid, kusjuures Alutaguse lõunaosas ning Narva jõe paremkaldal on esmakordselt kogu kääbaste kultuuri alal õnnestunud välja selgitada mõningad kääbastest varasemad põletusmatused. Tänu Novgorodi kaevamistele on oluliselt täpsustunud kunagise Vadjamaa muististe kronoloogia.² Naaberdistsipliinide ja uuemate arheo-



Kirde-Eesti vadjapäraseid kalmed. I kääbaste-eelsed põletusmatused, II laibamatustega kääpad ja žalnikud, III oletatavad laibamatustega kääpad ja žalnikud, IV pikkade kääbaste kultuuri kalmistud. 1 Jõuga, 2 Kuremäe, 3 Kuningaküla, 4 Palasi, 5 Vasavere, 6 Sootaguse, 7 Kuru, 8 Iisaku, 9 Vasknarva, 10 Oigin-Krest, 11 Kivinõmme, 12 Lemmaku, 13 Vadi.

¹ Moora, H. Wotische Altertümer aus Estland. — Eurasia Septentrionalis Antiqua IV. Helsinki, 1929, lk. 272—283; Trummal, V. Vene-estis vastastikused suhted IX kuni XIII sajandi alguseni. Trt., 1955, lk. 317—360; Trummal, V. Lisandeid vadja materiaalse kultuuri uurimisele Kirde-Eestis. — Rmt.: Studia archaeologica in memoriam Harri Moora. Tln., 1970, lk. 213—217.

² Рябинин Е. А. Славяно-финно-угорские взаимоотношения в Вотской земле (по материалам работ Ижорской экспедиции). — Краткие сообщения Института археологии АН СССР 166. М., 1981, lk. 28—34; Рябинин Е. А. О развитии погребального обряда на северо-западе Новгородской земли. — Краткие сообщения Института археологии АН СССР 175. М., 1983, lk. 32—39; Лесман Ю. М. Хронологическая периодизация курганов Ижорского плато. — Rmt.: Северная Русь и ее соседи в эпоху раннего средневековья. Л., 1982, lk. 65—74; Лесман Ю. М. Погребальные памятники Новгородской земли и Новгород (проблема синхронизации). — Rmt.: Археологическое исследование Новгородской земли. Л., 1984, lk. 118—153.

loogia andmete najal on käesoleva autor ühes varasemas artiklis toetanud seisukohta, et Kirde-Eesti kääpad kuuluvad vadjalastele.³ Siin esitatakse Kirde-Eesti vadjarastest kalmetest üksikasjalikum ülevaade. Kalmistute paiknemine on näha joonisel.

Üldisi andmeid leiukohtadest

Jõuga. Omataoliste hulgas suurim Eesti matmispaik on võrdlemisi hästi säilinud. Kokku on Jõugal teada umbes 260 kääbast, millest 104 on läbi uuritud (1938. aastal O. Saadre 7, 1949 E. Ariste 14, 1950 H. Moora 30, 1980—1986 P. Ligi 53 kalmet). Kalmistu ida- ja lõunaserval paiknevad žalniku tüüpi kalmed, mille piirjooni on väliselt raske kindlaks määrata. 1949. aastal kaevas E. Ariste läbi ühe sellise muistise (nr. 22), 1984—1986 aga uuriti autori juhatusel veel kaht (nr. 95 ja 106, neist viimast osaliselt).⁴

Kääbaste läbimõõt on 2—6,5 m ja kõrgus 0,3—1 m. Žalnikute nr. 22 ja 95 läbimõõt oli vastavalt 6×8 m ja 3—4×26 m ning kõrgus 0,5 ja 0,3 m. Pea kõigil kääbastel on jalami ümber umbes 0,5 m paksune savikas vöö, mida on peetud rituaalseks nähtuseks. Tegelikult paistab see kiht olevat loodusliku tekkega.⁵ Kividest ringe kääpa ümber on Jõugal seni täheldatud vaid kord. See taoliste muististe jaoks mõneti ebatavaline asjaolu võib olla tingitud suuremate kivide äärmisest vähesusest ümbruskonnas. Kivide defitsiiti otsekui kriipsutab alla suhteliselt sageli täheldatud nähtus (17 kääpas), mille puhul kuhjatise alusel maapinnal jalami lähedal paikneb mõni väiksem paekivi. Kääpa pealt leiti kive kahel juhul. Kääpaalusel maapinnalt saadi 17 korral savinõukilde, kusjuures 9 juhul esinesid need koos kividega. Keraamikat leiti ka žalniku tüüpi kalmetes nr. 95 ja 106. Kontrastina kääbastele sisaldavad žalnikulaadsed kuhjatised rohkesti väikesi paekive, mis moodustavad taranditaolisi konstruktsioone. Mõlemat liiki kalmete puhul võib oletada tuletegemist, mis eelnes haua kaevamisele.

Kokku on kääbastest leitud 32 mehe, 65 naise ja 31 lapsematust, kuna 11 luustikku polnud võimalik määrata. Žalniku tüüpi kalmetel on vastavad arvud 23, 21, 26 ja 19.⁶ Kääbastest saadi igauhest 1—4 luustikku, žalnikutest nr. 22 ja 95 aga vastavalt 14 ja 54. Kolme kuhjatise olnud hilisemat järeלטamatust arvestamata paiknesid kõik Jõuga luustikud maapinda kaevatud haudades (sügavus 0,3—1,5 m).⁷ Valdavalt olid surnud maetud peaga läänekaarte poole. Idasuunalised olid vaid naisematus kääpas nr. 7 ning lapsematus kääpas nr. 107. Viimane leiti naiseluustiku

³ Лигу П. О води на территории Эстонии. — ENSV TA Toim. Ühisk., 1986, nr. 2, lk. 156—167.

⁴ O. Saadre, E. Ariste ja H. Moora kaevamisaruanded ENSV TA Ajaloo Instituudi arheoloogia sektori arhiivis; Лигу П. Об исследовании водских курганов в Пыуга. — ENSV TA Toim. Ühisk., 1982, nr. 4, lk. 384—387; Ligi, P. Über die Bestattungsart im Hügelgräberfeld von Jõuga. — ENSV TA Toim. Ühisk., 1983, nr. 4, lk. 334—336; Лигу П. Новые открытия в Северном Причудье. — ENSV TA Toim. Ühisk., 1985, nr. 4, lk. 366—370; Лигу П. Новые данные о погребальном обряде в Северном Причудье. — ENSV TA Toim. Ühisk., 1986, nr. 4, lk. 361—364. Leiud: Eesti NSV Teaduste Akadeemia Ajaloo Instituut (AI) 3713, 4008, 5100. Olgu märgitud, et žalniku tüüpi kalmete hulka tuleb leiumaterrjali põhjal arvata ka 1981. aastal kalmistu idaosas uuritud kuhjatise nr. 61, mis küll ei sisaldanud kive. Kuna selle lõunajalam ei olnud eristatav, on võimalik, et tegelikult kaevati läbi vaid osa suuremast kalmet.

⁵ T. Moora ja A.-M. Rõugu suuline arvamus autorile.

⁶ Luustikud on määratud K. Mark ja G. Sarap.

⁷ Kirjanduses esineb E. Aristelt pärinev ekslik väide, nagu oleksid kalmes nr. 22 leitud 14 luustikku paiknenud kahes kihis. Taoline matmisviis olevat analoogiline läänemeresoomlaste nn. korruseliste kääbastele (Trummal, V. Lisandeid vадja materiaalse kultuuri uurimisele, lk. 214). Tegelikult asusid nii kalmes nr. 22 kui ka nr. 95 kõik matused eraldi kaevatud haudades, mille sügavus lihtsalt mõneti varieerus.

kõrvalt. Kääpas nr. 49 oli kolme täiskasvanu jalutsisse sängitatud laps asetatud vististi peaga põhja poole. Kääbastes leiti kuue, žalniku tüüpi kalmes aga 13 haua jalutsist väike pae- või raudkivi.

Leiumaterjali enamiku moodustavad mitmesugused ehted ja noad. Relvi ja tööriistu esines vaid kääbastes: 4 odaotsa, mis pärit mehe, nooruki ja kahe lapse matustest, kirves mehe ja sirm naise matusest. Tarbe-riistadest saadi ühe mehe matusest veel tuluseraud. Kääpais olid panusteta 12 mehe, 8 naise, 16 lapse ja 4 määramata matust, žalniku tüüpi kalmete vastavad näitajad on 3, 2, 23 ja 7.

1981. aastal avastati ühest kuhjatisest sinna juhuslikult sattunud põlenud luutükid ning rohkesti tules olnud esemeid. Järgmisel aastal uuriti läbi kääpa kõrval olev ala, kus leiud algselt asusid. Saadi veelgi luutükikesi ja esemeid. Usutavasti oli naisele kuuluv põletusmatus puistatud laiail umbes 4 m² suurusele alale, kus oli eelnevalt tuld tehtud. Osa ehteid oli katki murtud.

Kuremäe. Algselt suurel kääbastikul, kus leiuala järgi otsustades pidi olema üle saja kuhjatise, on puutumatu säilinud vaid kolm kalmet, neile lisanduvad üks osaliselt lõhutud ning üks oletatav kääbas.⁸ Matmispaika on kasutatud veel 17.—18. sajandilgi. 1869. aastal kaevas Illuka mõisnik O. Dieckhoff Kuremäel kaht kääbast ja üht 17. sajandi maahauda.⁹ 1892. aastal uurisid P. Viskovatov ja A. Haruzin läbi 10 kääbast ja kogusid leide kloostri ehitusel lõhutud 6 kääpast.¹⁰ Juba varem oli lõhutud kääbastest kogutud leide Moskvasse Imperaatorlikku Ajaloomuuseumi saatnud vürst S. Sahhovskoi ning mõni ese jõudis ka Õpetatud Eesti Seltsi (OES) kogusse.¹¹ Vähesel määral on juhuleide Kuremäelt muuseumidesse saadetud hiljemgi.¹² P. Viskovatovi publitseeritud andmed matmiskombestiku kohta on paraku väga napid ja osalt ebaselgedki. Tänapäeva metoodikale vastavalt on Kuremäel uuritud vaid üht kääbast (1985 P. Ligi).¹³ Kokku on enam või vähem täielikud andmed olemas 22 Kuremäe kääpa kohta.

Suurimad kuhjatised paistavad olevat Jõuga omi mõõtmetelt ületanud. Paljude ümber oli raudkividest ring. Kokku on Kuremäe kääpaist leitud vähemalt 7 mehe, 10 naise ja 7 määramata matust. Valdavalt paiknes surnu hauas, vähemalt ühel juhul aga siiski ka maapinnal. Ühes kääpas avastati istuli asendis matus. Kahest põletusmatusest oli üks põletamata luustiku kõrval hauas, teine aga järelmatusena kuhjatises. Enamik surnuid oli asetatud peaga lääne poole, vähemalt kord aga kirdesse. Leiumaterjal sisaldab ehte ja nugade kõrval 2 mõõka, 10 odaotsa, 4 kirvest, 2 vikatit, 2 tuluserauda, 2 lukku, rõngaga teraviku ja suitsed. Kolme surnu jalutsisse ning ühte kuhjatisse oli asetatud savinõu toiduga. Üks terve savinõu on Kuremäelt saadud juhuleiuna. Panusteta oli Kuremäel kolm matust.

Kuningaküla. Narva jõe vasakkaldal paikneva küla lähedal on olnud ilmselt kaks kääbastikku, mis nüüdseks on täielikult hävinud. Põhjapoolsemal kaevas A. Friedenthal 1934. aastal läbi ühe kääpa (läbimõõt 7,5 ja kõrgus 0,8 m).¹⁴ Üks luustikest paiknes hauas, kolju ida poole,

⁸ Kirjanduses nimetatakse kaht — Lähtepea ja Pühtitsa kääbastikku. Tegelikult on eri nimetusi kasutatud ühesama Kuremäe kalmistu kohta.

⁹ Sitzungsberichte der Gelehrten Estnischen Gesellschaft 1869. Dorpat, 1870, lk. 49, 50; AI 922—924.

¹⁰ Висковатов П. Пюхтицкое древнее кладбище. — Rmt.: Временник Эстляндской губернии. Труды Эстляндского Губернского Статистического Комитета IX, кн. I, 1893. Ревель, 1894, lk. 237—244; AI 2626; Государственный орден Ленина исторический музей (ГИМ) 28972—28981.

¹¹ ГИМ 20936, 20937, 21015—21028; AI 1023, 1554—1556.

¹² Tallinna Linnamuuseum 8493; AI 5347.

¹³ Ligi П. Новые данные, lk. 361; AI 5348.

¹⁴ A. Friedenthali kaevamisaruanne AI arheoloogia sektori arhiivis; Eesti NSV Riiklik Ajaloomuuseum (AM) 359.

teine maapinnal, kolju loodesse. Lisaks uuritud kääpale on andmeid veel kahe lõhutud kalme kohta. Ühest saadi terve savinõu, odaots ja hoburaud-sõlg, teisest on olemas mitmesuguseid ehteid ning teade, et surnu oli paiknenud peaga põhja poole.¹⁵ Lõhutud kääbastest on saadud veel kolm kirvest, kaks kõblast ja ripats.¹⁶ 1928. aastal leiti Kuningakülas põllutöödel kolm lähestikku, vististi vertikaalses asendis odaotsa ja mõök. Kõik esemed on olnud tules, üks odaots on katki murtud. Leiukohta inspekteerinud A. Friedenthal avastas sealt põlenud luutükikesi.¹⁷ Tules olemise jälgi on näha ka ühel juhuleiuna saadud hoburaudsõlel.¹⁸ Tõenäoliselt pärinevad kõik need esemed maa-alustest või maapealsetest põletusmatustest.

Külüst lõuna pool olnud kalmistult on juhuslikult leitud luustik, mille juures olid odaots ja mõni käevõru.¹⁹

P a l a s i. Läänepoolseimal kääbastikul on puutumata säilinud 23 kalmet. Mõödunud sajandi lõpul ja käesoleva algul kaevasid Palasil mõned asjaarmastajad. Leitud olevat käevõrusid, sõrmuseid, sõlgi, ristripatseid ja nuge ning ordumeister W. Plettenbergi aegne münt. Osa surnuid olnud maetud peaga lääne, osa ida poole.²⁰ ÕES-i kogusse jõudis vaid üks võre-ripats.²¹ 1958. aastal uurisid ühe kääpa läbi H. Moora ja E. Tõnisson, 1985. aastal kaevasid T. Tamla ja P. Ligi kaht kääbast.²² Palasi kääpad koosnevad erandlikult peale liiva arvukatest korratult paiknevatest raudkividest. 1958. aastal uuritud kääpas oli üks, teistes aga kaks luustikku 0,2—1,1 m sügavustes haudades, kolju lääne poole. Kolme panustega surnu juurest saadi nuga ja ehteid.

V a s a v e r e. Veel 1946. aastal oli siin säilinud 7 kääbast, nüüdseks on need hävinud. Kuhjatised olid silmatorkavalt suured (lähimõõt 7—10,5 m, kõrgus 0,9—1,2 m). Ühe kääpa serva oli sõja ajal kaevatud punker. Süvendi seinas võis 1946. aastal näha väljaulatuvaid sääreluid. Viimaste suuna järgi otsustades oli surnu maetud peaga ida suunas. Sajandi algul olevat Vasaveres üht kääbast kaevanud A. Suurkask, kes leidnud luustiku ja mõõga.²³

S o o t a g u s e. Säilinud on vaid üks kääbas. Varem olnud siin A. Moora andmeil arvukalt kividega ümbritsetud kuhjatisi.²⁴

K u r u. Küla lähedalt on eri kohtadest teada kaks tugevasti rikutud kääbast. Kohalike elanike teatel kaevanud karjapoised ühest 1930. aastail välja luustiku.²⁵

I i s a k u. Apteekrimäel paikneva külakalmistu kõrval oli arvatavasti žalniku tüüpi kalmeid, sellele viitavad juhuslikult leitud aasotstega neljakordsest traadist käevõru, klaashelmed ja kaurikarbid.²⁶

V a s k n a r v a. Küla lähedalt on leitud kitsas plettmustriga eestipärane käevõru.²⁷ Võimalik, et Vasknarvaski oli kääbaskalmistu.

O l g i n - K r e s t. Käesoleva artikli seisukohast on oluline vaadelda mõningaid Narva jõe paremkaldal asetsevast Olgin-Kresti kääbastikust

¹⁵ AM 325, 327; leiuteade AI arheoloogia sektori arhiivis.

¹⁶ AM 326, 341; AI 3715.

¹⁷ AM 342. Mõök ei ole säilinud.

¹⁸ AI 3763.

¹⁹ Odaots AI 4346. Käevõrud ei ole säilinud.

²⁰ *Liiv, O.* Viru-Jaagupi kihelkonna kirjeldus 1924. Trt., 1924, lk. 31, 32 (käsikiri AI arhiivis).

²¹ AI 2712 : 154.

²² H. Moora ja E. Tõnissoni kaevamisaruanne AI arhiivis; *Лиги П., Тамла, Т.* Раскопки курганов в Палази. — ENSV TA Toim. Ühisk., 1986, nr. 4, lk. 364—366.

²³ *Tender, E.* Jõhvi kihelkonna kirjeldus. Trt., 1924, lk. 12—14 (käsikiri AI arhiivis); M. Schmiedehelmi ja E. Ariste inspektsiooniaruanne AI arhiivis.

²⁴ *Moora, A.* Peipsimaa etnilisest ajaloost. Tln., 1964, lk. 80.

²⁵ T. Moora suuline teade autorile.

²⁶ AI 4103. Käevõru Iisaku Keskkooli koduloomuuseumis.

²⁷ *Selirand, J.* Eestlaste matmiskombed varafeodaalsete suhete tärgamise perioodil (11.—13. sajand). Tln., 1974, lk. 344.

saadud leide. 1920. aastail leiti sealt liiva vedamisel kolm käevõru, kaks hoburaudsõlge ja odaots, mis kõik on olnud tules.²⁸ Üks sõlgedest on katki murtud. Leiuala 1933. aastal kaevanud A. Friedenthal avastas tranšees kaks arvatavasti lõhutud kääpaist pärit laibamatust ning põlenud luutükikesi.²⁹ Juba varem oli kalmistult leitud tules olnud kirves.³⁰ Võib oletada, et siingi oli Jõuga ja Kuningaküla omadele sarnaseid põletusmatuseid.

Dateerimine ja matmiskombestiku areng

Kui varasemate andmete alusel siin kirjeldatavate muististe puhul matmiskombestikus toimunud muutusi praktiliselt jälgida ei saanud, siis tänu uutele materjalidele ja täpsemale dateerimisele on see teataval määral võimalik. Leiumaterjali iseloomust tulenevalt on vajaparaste kääbaste puhul sobiv kasutada Novgorodi suhteliselt täpset kronoloogiat. Selle dateerimisviisi perspektiivikust Loode-Vene kalmete uurimisel on näidanud J. Lesman.³¹ Iga matuse ajalise kuuluvuse saab määrata, kui selgitada välja periood, mil kõik sellest matusest leitud esemetüübid Novgorodis üheaegselt kasutusel olid. Tõsi, üsna sageli (eriti kui leide on vähe) osutub ajavahemik küllaltki pikaks. Niisugusel juhul tuleb arvestada ka teisi matuseid, see aga eeldab kalmistu põhjalikku uuritust.

Peipsimaa põhjaosa põletusmatuste puhul on Novgorodi kronoloogia kasutamine raskendatud, sest panuste hulgas peaaegu puuduvad Novgorodile iseloomulikud leiud. Jõuga põletusmatuse dateerimiseks on pidepunkt kahe kolmest traadist lihtotstega käevõru näol siiski olemas. Siinne leiumaterjal³² tervikuna (massiivne rinnakee keekandja ja kahe ristpeaga rinnanõelaga, tahulised käevõrud, hirvekujuline ripats³³, prismakujuliste nuppudega hoburaudsõlg ja teised esemed) on omane 11. sajandile. Nimeetatud käevõrud aga sunnivad dateerima matuse 11. sajandi lõppu.³⁴ Kuningaküla kolm odaotsa (tahv. I, 1—3) kuuluvad J. Peterseni E-tüüpi ning neid ei saa dateerida täpsemalt kui 10.—11. sajandiga.³⁵ Samuti põletusmatusest pärit Kuningaküla fassetitud nuppudega hoburaudsõlg (tahv. I, 4) esindab tüüpi, mis oli Eestis ja naaberaladel kasutusel 9.—10. sajandil.³⁶ Lameda, ebakorrapärase kuusnurga kujulise ristlõikega kaare põhjal võib Kuningaküla sõlge seejuures ehk suhteliselt hiliseks pidada. Olgin-Kresti põletusmatustest pärinevad kaks hoburaudsõlge on trapetsilise ristlõikega kaare ning prismakujuliste nuppudega (tahv. II, 1, 2). Seda laadi sõled on Eestis dateeritud 11. sajandisse.³⁷ Samast saadud kolm käevõru kuuluvad niinimetatud kolmanda arenguastme plettmustriga käevõrude hulka, mis olid Eestis kasutusel 11.—12. sajandil.³⁸ Olgin—Kresti odaots

²⁸ AM 318.

²⁹ A. Friedenthali kaevamisaruanne AI arhiivis.

³⁰ AI 2794 : 5.

³¹ *Лесман Ю. М.* К методике разработки хронологии древнерусских памятников Северо-Запада. — Краткие сообщения Института археологии АН СССР 166. М., 1981, lk. 98—103.

³² *Луги П.* Об исследовании водских курганов, tahv. XIII, XIV; *Ligi, P.* Über die Bestattungsart, tahv. XLI.

³³ J. Rjabinin dateerib seda laadi ripatsid Laadoga kagurannikul koguni 10.—11. sajandi alguse (Rjabinin E. A. Зооморфные украшения Древней Руси X—XIV вв. — Археология СССР. Свод археологических источников EI-60. Л., 1981, lk. 27, tahv. X, 3—8).

³⁴ *Седова М. В.* Ювелирные изделия древнего Новгорода (X—XV вв.). М., 1981, lk. 96.

³⁵ *Selirand, J.* Eestlaste matmiskombed, lk. 110; *Lehtosalo-Hilander, P.-L.* Luistari II. Helsinki, 1982, lk. 31, 32, joon. 9 : 9.

³⁶ *Salmo, H.* Finnische Hufeisenfibeln. — Suomen Muinaismuistoyhdistyksen Aikakauskirja 56. Helsinki, 1956, lk. 35; *Седова М. В.* Ювелирные изделия, lk. 86, joon. 31 : 12.

³⁷ *Selirand, J.* Eestlaste matmiskombed, lk. 156.

³⁸ *Moora, H.* Bemerkungen über einige ostbaltische Schmucksachen der jüngeren Eisenzeit. II. — Rmt.: Opetatud Eesti Seltsi aastaraamat. 1929. Trt., 1931, lk. 35; *Selirand, J.* Eestlaste matmiskombed, lk. 164.

(tahv. I, 6) kuulub J. Peterseni E-tüüpi, kirves (tahv. I, 5) aga C-tüüpi. Sellised kirved olid Eestis ja naaberaladel kasutusel 9.—10. sajandil.³⁹ Vaadeldud põletusmatused peaksid kuuluma ajavahemikku 10.—11. sajandini.

Jõuga kääbastest tuleb vanimaks pidada nr. 7-t, kust leiti rikkalike panustega (tahv. IV) naisematus. Kaksiktrapetsilise ristlõikega piklikud ja laiad sinised ning rohelised klaashelmed ning soonitud lehekestega kuljused võimaldavad selle dateerida 12. sajandi algusse.⁴⁰ Tõsi, kääpast nr. 81 saadi noa kõrval Speyeris ajavahemikul 983—1024, kääpast nr. 107 aga 11. sajandil Saksamaal vermitud münt. Tuleb aga arvestada, et taolised rahad käibisid Eestis veel 12. sajandi esimesel poolelgi.⁴¹ Kääpa nr. 107 muu inventar on iseloomulik 12.—13. sajandile. Ülejäänud 71 Jõuga kääbast, mida saab esemete alusel kuni kahe sajandi täpsusega dateerida, peaksid pärinema hilisemast ajast kui 12. sajandi kolmas veerand. Ainult 12. sajandi piires dateeritavaid komplekse peale nimetatute Jõugal avastatud ei ole, need üheksa kalmet aga, mille inventari ei saa määrata täpsemini kui 12.—13. sajandi piires, on leiuvaesed. Ühestki neist ei leitud sõlge. Arvestades kalmistu horisontaalset stratigraafiat (vanimad kääpad paiknevad hästi läbiuuritud kesk- ja lõunaosas) võib väita, et 12. sajandi matused on Jõugal äärmiselt vähe.

Kuremäe kahest varasest kääpast võib ühe kaheksatahulise käevõru, laia keskkeermega silmakestega ilustatud spiraalsõrmuse ning rombmustriga käevõru alusel dateerida ajavahemikku 11. sajandi teisest poolest 12. sajandi esimese pooleni.⁴² Teine kuulub kannapikenduseta kirve (tahv. III, 5) ja kolmest traadist lihtotstega käevõrude järgi otsustades 12. sajandisse.⁴³ Perioodi 12.—13. sajand saab paigutada kaheksa, 12. sajandi viimasest veerandist 13. sajandi lõpuni aga kümme kompleksi. Erinevalt Jõugast sisaldasid Kuremäe 12.—13. sajandi täpsusega määratavad matused ka hoburaudsõlgi. Kindlasti peaksid 12. sajandisse kuuluma kaks ovaalse lehega hilist varianti esindavat juhuleidudena saadud odaotsa.⁴⁴

Kuningaküla kolmest kääpast saab esimese dateerida J. Peterseni M-tüüpi odaotsa ja mooninuppudega hoburaudsõle (tahv. II, 3, 5) alusel 11. sajandisse või 12. sajandi esimesse poole.⁴⁵ Põhjasuunalise matusse kääbas pärineb ellipsilise ristlõikega inkrusteringuga ning hõbefooliumiga sidrunikujuliste helmeste, tahulise käevõru ja teiste leidude põhjal otsustades (tahv. II, 6; III, 1—3) 11. sajandi lõpust või 12. sajandi algusest.⁴⁶ A. Friedenthali uuritud kalme saab mooninuppudega sõle (tahv. II, 4) ja soonekestega ilustatud kuljuste järgi paigutada ajavahemikku 11. sajand kuni 12. sajandi algus.⁴⁷

Niisiis võib varasest Peipsimaa põhjaosa kääbastest kaks dateerida küllaltki täpselt 11. sajandi lõppu kuni 12. sajandi algusse, ülejäänutest

³⁹ Kivikoski, E. Die Eisenzeit Finnlands. Helsinki, 1973, joon. 617; Selirand, J. Eestlaste matmiskombed, lk. 88.

⁴⁰ Лесман Ю. М. Погребальные памятники, таб. 1.

⁴¹ I. Leimuse suuline teade autorile.

⁴² Selirand, J. Eestlaste matmiskombed, lk. 165, 167, tahv. XXXIX, 3, 7. Tõsi, J. Selirand dateerib kaheksatahulised käevõrud 11. sajandi esimesse poole. Sellega ei saa siiski nõustuda. Tahulised käevõrud jagunevad mitmeks alltüübiks, mille kronoloogia leiukomplekside puudumise tõttu esialgu lahtiseks jääb. Mündiga dateeritud Iila laibamatusest saadud teravovaalse ristlõikega käevõru ei anna alust teiste alltüüpide dateerimiseks.

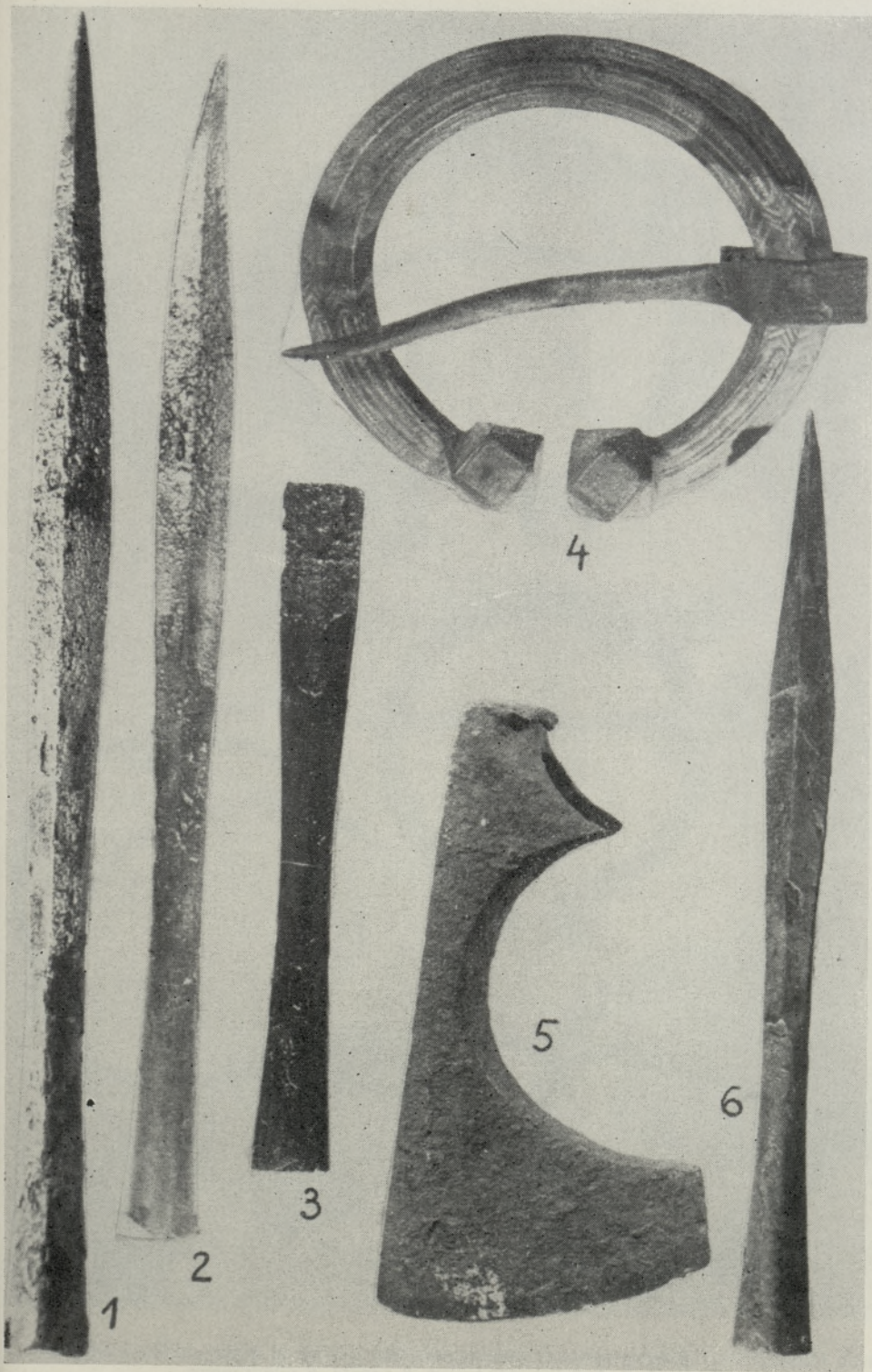
⁴³ Лесман Ю. М. Погребальные памятники, таб. 1.

⁴⁴ Кирпичников А. Н. Древнерусское оружие. Выпуск второй: Копья, сулицы, боевые топоры, булавы, кистени IX—XIII вв. Свод археологических источников EI-36. М.—Л., 1966, lk. 37, 38.

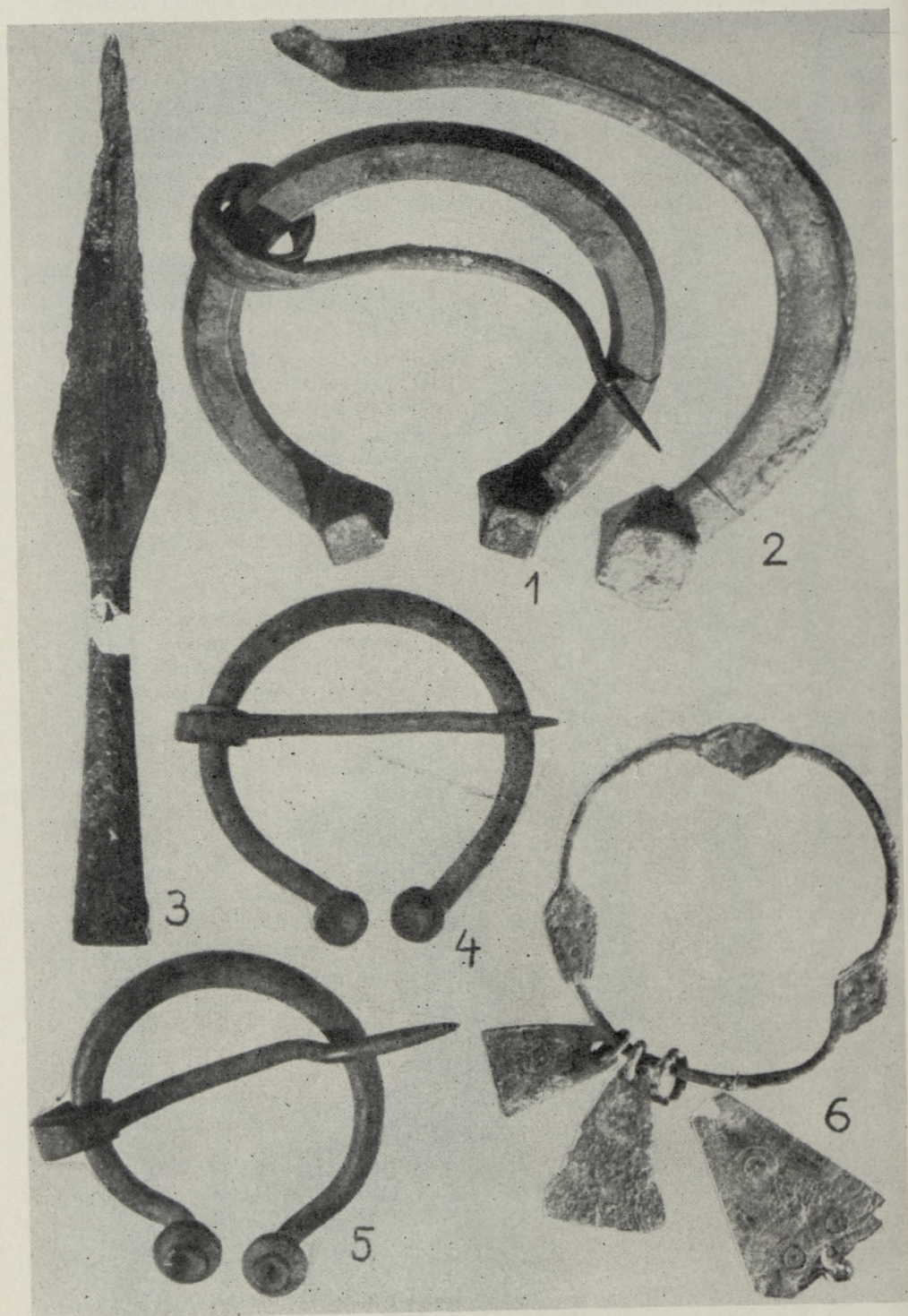
⁴⁵ Selirand, J. Eestlaste matmiskombed, lk. 111, 112, 156, 157; Кирпичников А. Н. Древнерусское оружие, lk. 13, 14.

⁴⁶ Лесман Ю. М. Погребальные памятники, таб. 1.

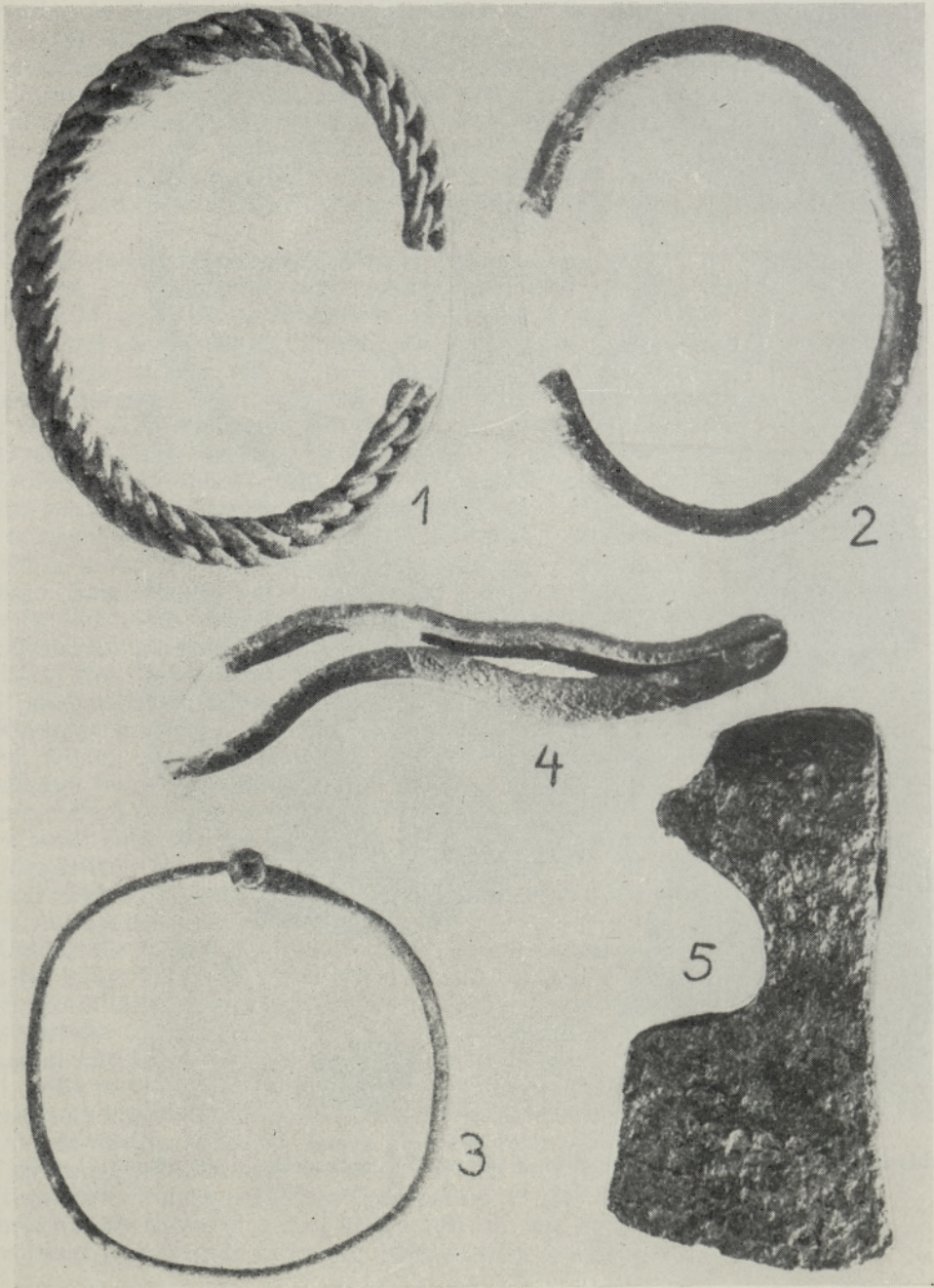
⁴⁷ Samas, таб. 1.



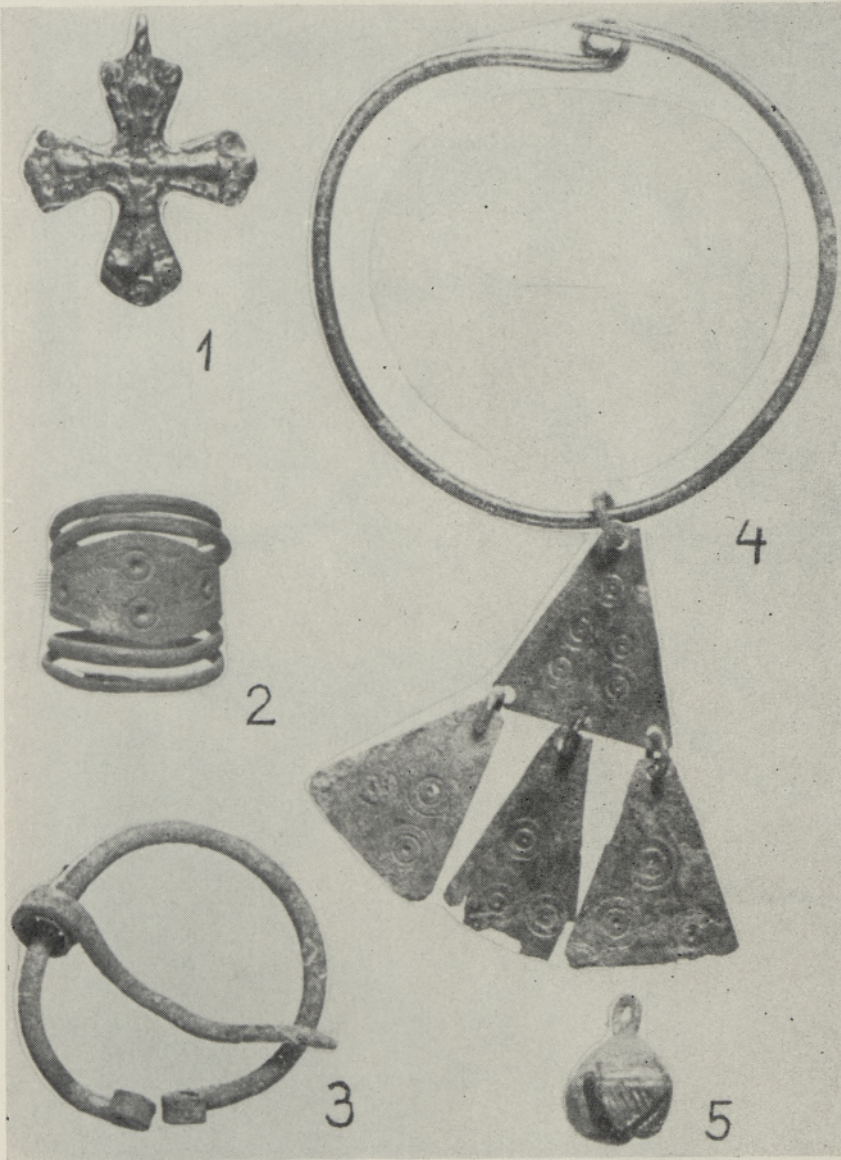
Leide Kuningaküla (1–4) ja Olgin-Kresti (5, 6) kääbaste-eelsetest põletusmatustest.
1–3, 6 odaotsad, 4 hoburaudsõlg, 5 kirves.



Leide Olgin-Kresti kääbaste-eelsetest põletusmatustest (1, 2) ja Kuningaküla kääbastest (3-6). 1, 2, 4, 5 hoburaudsõled, 3 odaots, 6 oimurõngas.



Leide Kuningaküla (1–3), Olgin-Kresti (4) ja Kuremäe (5) kääbastest. 1, 2, 4 käevõrud, 3 oimurõngas, 5 kirves.



Leide Jõuga kääpast nr. 7. 1, 5 ripatsid, 2 sõrmus, 3 hoburaudsõlg, 4 oimurõngas.

ei saa aga ühtegi täie kindlusega pidada 11. sajandisse kuuluvaks. Sama-sugust pilti on näha ka Narva jõe paremkaldal paiknevate Olgin-Kresti, Skarjatina ja Kriuši kalmistute puhul, kuna aga Oudova ümbruses leidub ka 11. sajandi keskpaigast pärinevaid kääpaid.⁴⁸ Maa-aluste ja maapealsete põletusmatuste avastamine kääbaskalmistutel ning mõlema dateeringute kõrvutamise ei jäta kahtlust, et esimesed esindavad kohaliku rahvas-tiku matmisviisi enne kääbastesse matmise kombe levikut.⁴⁹ Kalmevormi muutuse ajaks tuleb pidada 11.—12. sajandi vahetust. Olgu öeldud, et Isuri lavamaalgi levivad kääbaskalmistud põhiliselt alates 12. sajandist, kuna selliseid, mis tekkisid juba 11. sajandi keskpaigas, on väga vähe teada.⁵⁰

Kui Kirde-Eesti kääbaste-eelsetest põletusmatustest on andmeid seni väga vähe, siis kääbasteperioodi matmiskombestiku arengu jälgimine on raskendatud seetõttu, et tänapäeva meetodikale vastavalt on põhialikumalt uuritud üksnes Jõuga kalmistut, kus varaseid matuseid napilt. Mõningaid järeldusi võib siiski teha. Varased Alutaguse kääpad on üldjuhul hilistest suuremad. Vanimate puhul tuleb ette matmist maapinnale, kuid juba neiski asub osa luustikke hauas. Arvamus, et vanemad haud on hilisemate kääbaste omadest madalamad⁵¹, ei leia faktidega kinnitust. Küll on üldiselt madalamad laste matused. Vanemates kääbastes paiknevad surnud peaga ida ja põhja poole, kuid tuleb ette ka läänesuunalist matmist, mis hilisemate puhul peaaegu täielikult valitseb. Kuhjatiste mõõtmeid ja idasuunalist matust arvestades võib oletada, et Vasaveres leitud 12. sajandi kääpaid. Sama kehtib ka Palasi kohta, kui leiateated paika peavad. Viimase puhul tuleb arvestada siiski matmiskombestiku arhailiste ioonte pikaajalisema püsimise võimalust, mille tingib perifeerne asend kääbaste kultuuri alal. Isoleeritud paiknemine seletab ehk ka Palasi kuhjatiste veidi ebaharilikku ehitust.

Kuremäe ja Jõuga kalmistu võrdlemisel torkavad silma mõned erinevused. Nii on Kuremäe kääpaist leitud põletusmatuseid, panuste hulgas esineb aga terveid savinõusid ja arvukalt relvi. Usutavasti seletuvad need lahkuminekid puhtkronoloogiliselt, sest nagu öeldud, oli Kuremäel 12. sajandi kalmeid rohkem.⁵² Relvade hauda kaasapanek lakkas Alutagusel tõenäoliselt 12. ja 13. sajandi vahetuse paiku. Traditsiooni hääbumisega seletub nähtavasti seegi asjaolu, et vaid üks neljast Jõuga odaotsast saadi mehe matusest.

Umbes 13. sajandi keskpaiku hakati Jõugal kohati kääpaid mitmekaupade üksteise külge kuhjama, nii et moodustusid ligikaudu põhja—lõuna-suuna-lised pikad kalmud, kus üksikute järkude piirjooned ometi eristatavad on. Seesuguseid liitkääpaid võiks pidada perekondlikeks matmispaikadeks. Edaspidi viis kalmevormi areng žalniku tüüpi kollektiivsete matmispaikade ni, mille puhul üksikute järkude eristamine on väliselt väga raske. Individuaalsete kääbaste rajamine lakkas. Uue matmisviisi tekkeaja võimaldab leiuainese vaatlus küllaltki täpselt kindlaks teha. Kääbaste ülemine ajaline piir on esemete põhjal otsustades 14. sajandi keskpaik. Ometi tuleb arvata, et tegelikult lõppes kääbaste kuhjamine 13. ja 14. sajandi vahetusel. Nimelt torkab silma, et ainult kääbastest on seni saadud kolmest traadist käevõrusid (Novgorodi dateering 1096—1313), laieneva keskosaga sõrmu-

⁴⁸ Лесман Ю. М. Погребальные памятники, lk. 132, 133, таб. 2.

⁴⁹ Ohest A. Friedenthali uuritud Olgin-Kresti kääpast leiti pooleks murtud massiivne käevõru (tahv. III, 4). Tegemist on samasuguse nähtusega, mis iseloomulik põletusmatustele.

⁵⁰ Лесман Ю. М. Хронологическая периодизация, lk. 67—69; Рябинин Е. А. Славяно-финно-угорские взаимоотношения, lk. 31.

⁵¹ Eesti esiajalugu. Tln., 1982, lk 352.

⁵² Sama lubab arvata ka muu Kuremäe leiuainese (eriti hoburaudsõlgede ja helmeste) suurem mitmekesisus võrreldes Jõugaga.

seid (953—1313), võreripatseid (1177—1299)⁵³ ja väikesi vahelitiotsiseid traatoimurõngaid (1055—1299). Kuulikestega oimurõngaid (1290—1429), neljakordsest traadist keeratud aasotsiseid käevõrusid (1313—1369) ja põimitud paelornamendiga käevõrusid⁵⁴ on samal ajal leitud vaid žalniku tüüpi matustest. Mõlematest on leitud ovaalsete laienditega oimurõngaid (989—1313), errohelisi (1096—1299) ja kollasest bisserist helmeid (1116—1340).⁵⁵ Pakutud dateeringu vastu ei kõnele ka üksikleidudena esindatud esemetüüpide ajaline kuuluvus.

Niisiis on tarandilaadsete kivikonstruktsioonidega piklike madalate kuhjatiste näol tegemist 1300. aasta paiku kääpaid asendanud uue kalmetüübiga, mitte aga viimastele vastanduvate samaaegsete muististega, nagu on arvatud⁵⁶. Mõlemaid ühendavate matmiskombestiku joontena märgitagu tahtlikult lõhutud savinõusid, tuletetegemist matmiskohale ning kivide asetamist surnu jalutsisse. Varasemates žalniku tüüpi matustes ei ole eelmise perioodiga võrreldes märgata panuste vähenemist, see tuleb ilmsiks alles 14. sajandi teisel poolel. Märkimisväärne, et kahele Jõuga 14. sajandi alguse noore naise matusele pakub Alutaguse lõunaosas ehete rohkuse poolest konkurentsi üksnes vanim Jõuga laibamatus ning üks Kuremäel uuritud 12. sajandi lõpu kuni 13. sajandi alguse matus.

Zalnikutesse matmine lakkas praeguste andmete kohaselt 16. sajandi jooksul. Hiliseimaks matuseks võib seni lugeda kalme nr. 95 põhjaservast saadut, mille juurest leiti Liivimaal ajavahemikul 1528—1535 vermitud penn. Zalnikust nr. 106 saadi neli 15.—16. sajandi Liivimaa münti.⁵⁷ Hiljemalt 16. sajandi lõpul tulid Alutaguse lõunaosas muu Eesti sarnaselt kasutusele kõrgematel liivaküngastel paiknevad lihtsate maahaudadega külakalmistud. Haudade kividega katmine ometi päriselt ei kadunud, sellele viitab Sõrumäe kalmistu uurimine. Huvitav, et ühe Sõrumäe ilmselt 17.—18. sajandi haua jalutsisse oli varem Alutaguse lõunaosa rahvastikule iseloomuliku kombe sarnaselt asetatud kolm kivi.⁵⁸

Seosed ülejäänud Eesti ja Vadjamaa muististega

Jõuga, Kuningaküla ja Olgin-Kresti põletusmatused sarnanevad nii panuste koostise kui ka matmisviisi poolest mõningaile Eesti noorema rauaaja kalmistule. Leidudest puudub mujal Eestis analoogia ainult Jõuga hirvekujulisele ripatsile. Maapealseid puistepõletusmatuseid on avastatud Eesti lõunaosast Siksali kalmistult. Ka ei saa märkimata jätta Lääne- ja Põhja-Eestis nooremal rauaajal ulatuslikult levinud hõreda kivivarega põletuskalmeid, mis kujutavad endast otsekui üleminekuvormi kivikalmete ja Jõuga põletusmatuse vahel. Maa-aluste põletusmatustega kivikatteta kalmistuid on teada mitmelt poolt Eestist (Kehra, Maidla-Liiva, Raatvere, Lootvina, Siksali).⁵⁹ Seega võib Alutaguse lõunaosa ja Narva jõe paremkalda põletusmatuseid vaadelda Eestis laiemalt levinud kalmevormi idapoolse jätkuna. Kaugemal ida pool neile paralleelse seni ei tunta, kuid arvestades seda laadi matuste avastamise juhuslikkust, ei või

⁵³ M. Sedova annab küll dateeringu 12. sajandi viimane kuni 14. sajandi keskpaik, kuid tema toodud andmetest nähtub, et ainult üks leid pärineb 14. sajandi teisest poolest (1369—1382). Kuna ülejäänud on tunduvalt varasemad, võib viimast mitte arvestada. Vt. *Седова М. В. Ювелирные изделия*, lk. 42.

⁵⁴ *Рябинин Е. А. О развитии погребального обряда*, lk. 37.

⁵⁵ *Лесман Ю. М. Погребальные памятники*, таб. 1.

⁵⁶ *Trummal, V. Lisandeid vadja materiaalse kultuuri uurimisele*, lk. 214, 215.

⁵⁷ Mündid määras V. Sokolovski.

⁵⁸ *Лиги П. Новые данные*, lk. 364.

⁵⁹ *Selirand, J. Eestlaste matmiskombed*, lk. 60, 61; Eesti esiajalugu, lk. 340—346; *Лаул С. Поселение и могильник в Сиксали*. — ENSV TA Toim. Ühisk., 1983, nr. 4, lk. 330—332; *Lavi, A., Peets, J. Zur archäologischen Forschung Ostestlands*. — ENSV TA Toim. Ühisk., 1985, nr. 4, lk. 361, 363.

nende olemasolu seal välistada. N. Hvoštšinskaja väidab küll end olevat leidnud 10. sajandi teise poolde kuuluvaid maa-aluseid põletusmatuseid Peipsi kagurannikul paikneval Zalahtovje kalmistul.⁶⁰ Matuste interpreteerimine tekitab mõningaid kahtlusi. On ju N. Hvoštšinskaja samas uurinud väga sarnaseid põletusmatuseid, mida katsid madalad kääpad.⁶¹ Kuna kalmistu asetseb luiteliivadel, siis ei saa välistada võimalust, et kõik põletusmatused pärinesid tegelikult kääbastest, mille algne kuju sademete ja tuulte mõju tagajärjel ei ole mitte alati säilinud. Isuri lavamaal peeti kääbastele eelnenud vadja põletuskalmeteks pikka aega N. Rõrichi uuritud kivivaresid Izvaras ja Lissinos.⁶² Nüüd on aga N. Hvoštšinskaja näidanud, et viimaste puhul ei ole üldse tegemist arheoloogiliste muististega.⁶³ Lisagem lõpuks, et Jõuga, Kuningaküla ja Olgin-Kresti põletusmatuste puhul täheldatud panuste tahtlik rikkumine oli rauaajal Põhja-Euroopas laialt levinud nähtus.

Kirde-Eesti 12.—13. sajandi kääpad sarnanevad matmiskombestiku arengu poolest täiesti Peipsimaa kirdeosa samaaegsete kääbastega, erinevad aga mõneti Isuri lavamaa omadest, kus haudadesse matmine levis alles 13. sajandil. Viimastes esineb sageli istuli matuseid ning tihti on antud surnule kaasa tööriistu.⁶⁴ Lahkumine Kirde-Eesti ja Peipsimaa kirdeosa kääbaste vahel on toimunud 13. sajandi lõpul, mil Peipsi ja Narva jõe taga hakati surnuid enamasti ühe kuni nelja kaupa matma nelinurksetesse ja ümmargustesse žalnikutesse.⁶⁵ Huvitav, et Isuri lavamaa loodeosa tulid 14. sajandi teisest poolest alates kasutusele kollektiivsed maapealsed kivikonstruktsioonidega žalniku tüüpi kalmed⁶⁶, mis mõneti sarnanevad Alutaguse lõunaosa omadega.

Hauapanuste vähenemise protsess näib olevat ida pool mõnevõrra varem alanud. Tähtsamate hauapanuste esinemissagedusest Peipsimaa põhja- ja kirdeosa matustes 12. sajandi teisest poolest 15. sajandi alguseni annab ettekujutuse tabel 1.⁶⁷ On tähelepanv, et Alutaguse lõunaosas esineb nuge ja sõlgi 14.—15. sajandil märksa enam. Sõlgede puhul ei seletu see ehk matmiskombestikuga, vaid viitab ida pool toimunud muutustele rõivastuses. Mingid muutused toimusid viimases nähtavasti ka Peipsimaa põhjaosas, sest sõlgede mõõtmed 14. sajandil on mõnevõrra kasvanud ning need ei paikne selleaegseis matustes tavaliselt mitte enam kaela lähedal (paremal, vasakul või keskel), vaid rinnal. Arvukalt sõlgi esineb huvitaval kombel ka Isuri lavamaa loodeosa 14. sajandi esimese poole matustes. Sõled kaovad sealkandis matustest ühes muude panustega.

⁶⁰ *Хвощинская Н. В.* О работе Гдовского отряда. — Rmt.: Археологические открытия 1983 года. М., 1985, lk. 36.

⁶¹ *Хвощинская Н. В.* О новом типе курганов в могильнике у дер. Залахтовые. — Краткие сообщения Института археологии АН СССР 150. М., 1977, lk. 62—68.

⁶² *Седов В. В.* Этнический состав населения северо-западных земель Великого Новгорода (IX—XIV вв.). — Советская археология, 1953, XVIII, lk. 202—204.

⁶³ *Хвощинская Н. В.* К вопросу о древних захоронениях води. — Краткие сообщения Института археологии АН СССР 175. М., 1983, lk. 43—48.

⁶⁴ *Хвощинская Н. В.* О некоторых различиях курганов северо-запада Новгородской земли. — Краткие сообщения Института археологии АН СССР 166. М., 1981, lk. 34—37.

⁶⁵ J. Lesmani arvates kuuluvad piirkonna vanimad žalnikud hiljemalt 12. sajandi lõppu (*Лесман Ю. М.* Погребальные памятники, lk. 133). Artikli lõpul olevast tabelist selgub, et kõigi kolme nii varaseks dateeritud žalniku puhul olid J. Lesmanil aluseks pika rootsuga noad, mis Novgorodi kultuurikihis kaovad 12. sajandi lõpuks. Näib ometi, et antud juhul Novgorodi kronoloogia ei kehti, sest näiteks Jõugal ja mujal Eestis valmistati sel-liseid nuge märksa hiljemgi.

⁶⁶ *Рябинин Е. А.* Жальничные могилы Ижорской возвышенности. — Rmt.: Новое в археологии северо-запада СССР. Л., 1985, lk. 73.

⁶⁷ Tabelis on arvestatud ainult panustega matuseid, mida oli võimalik näidatud perioodide piires dateerida. Peipsimaa kirdeosa puhul on arvestatud V. Glazovi kaevamisi (vt. *Спицын А.* Гдовские курганы в раскопках В. Н. Глазова. — Материалы по археологии России 29. СПб., 1903).

Tähtsamad hauapanused Kirde-Eesti ja Peipsimaa kirdeosa vadja matustes
12.—15. sajandil (% panustega dateeritud matustest)

Panused	Kirde-Eesti						Peipsimaa kirdeosa					
	12. saj. teine pool — 13. saj.			14. saj.—15. saj. algus			12. saj. teine pool — 13. saj.			14. saj.—15. saj. algus		
	Naised	Mehed	Lapsed	Naised	Mehed	Lapsed	Naised	Mehed	Lapsed	Naised	Mehed	Lapsed
Oimurõngad	46	—	15	67	—	...	32	—	—	47	—	...
Helmed	67	—	15	75	—	...	49	—	40	28	—	...
Ripatsid	30	—	15	33	—	...	40	—	60	22	—	...
Sõled	70	89	31	75	67	—	50	20	20	16	—	...
Käevõrud	80	32	54	75	—	...	85	40	100	53	—	—
Sõrmused	28	16	8	58	33	—	30	20	20	21	—	...
Noad	38	69	23	50	89	—	28	53	—	5

* Leide saadi 1—2 matusest.

Sarnaselt Peipsimaa kirdeosaga ei kohta aga alates 13. sajandi keskpaigast Isuri lavamaa matustes nuge.⁶⁸

Silmapaistev matmiskombestiku joon, mis seob Kirde-Eesti kääpaide eestlaste maa-aluste kalmistute ja teistegi läänemeresoome hõimude kalmetega, on surikinnaste traditsioon. J. Peets on kindafragmente avastanud kaheksa Jõuga kääpa ja ühe žalniku tüüpi matuse inventari hulgast. Läänemeresoomlastele oli komme tõmmata surnule kätte erilised surikindad omameelne veel üsna hiljuti, kuna teiste rahvaste kohta vastavad teated puuduvad. Usutavasti oli traditsioon levinud Eestist ida poolgi, sellele viitavad leiud kahest O. Saadre uuritud Olgin-Krestii kääpast.⁶⁹

Peaaegu kõikidele Kirde-Eesti vadjapärestest 12.—15. sajandi matustest saadud leidudele on olemas vasted Isuri lavamaal ja Peipsi kirdeosas. Kohalikuks ehtetüübiks võib ehk pidada üksnes Jõugal 13.—15. sajandil muude oimurõngaste kõrval kantud traatvõrusid, millele lükiti klaashelmeid. Täiesti ei puudu need ida poolgi. Samas torkab silma, et Kirde-Eestis ei levinud üldse või levisid ainult vähesel määral sellised naaberlased sagedased ehted nagu luunulakujulised ripatsid, soonitud sõrmused, aasotsised kolmest traadist ning paeljad lillornamendiga käevõrud, laineilise ornamendiga ja helesinise glasuuriga ning 14-kandilised kristallhelmed ja küsimärgikujulised kõrvarõngad. Eripäraks on ka kuulikestega oimuehete nappus (kanti enamasti ühekaupa) ja õõnsate hobusekujuliste ripatsite kasutuselt kadumine juba 13. sajandi lõpul. Lõpuks osutatagu kolmest traadist lihtotsiste käevõrude ebatavalisele rohkusele (132), mis viitab nende kohapealsele massilisele valmistamisele.⁷⁰ Enamik toodud erijooni seondub ajavahemikuga 13. sajandi teine pool kuni 14. sajand, langedes seega üldiselt kokku lahkuminekute tekkega Peipsimaa põhja- ja kirdeosa matmiskombestikus. Võib arvata, et nimetatud nähtustes kajastub sidemete nõrgenemine Alutaguse lõunaosa ning idapoolsema rahvastiku vahel ning kohaliku kultuuri eripära kujunemine.

⁶⁸ Avaldan tänu J. Rjabininile võimaluse eest tutvuda tema poolt uuritud Begunitsõ, Teglitõ ja Laškovitsõ kalmistu materjalidega.

⁶⁹ Peets, J. Totenhandschuhe im Bestattungsbrauch der Esten und anderer Ostseefinnen. — Fennoscandia archaeologica, 1987, nr. 4 (ilmumas).

⁷⁰ Peipsimaa kirdeosas on 12.—13. sajandi uuritud matuste mõnevõrra suurema arvu juures leitud kolmest traadist lihtotsiseid käevõrusid 60 ümber. Isuri lavamaal on uuritud mitukümmend korda rohkem matuseid, leide on aga kõigest 400 ümber.

Mis puutub seostesse eestipäraste kalmetega, siis hoolimata sellest, et Kirde-Eesti vadjapärased kääpad paiknevad eestlaste asula vahetus naab- ruses, ei ole seda leiumaterjalis märgatavalt tunda. Kääbaste-eelsete põletusmatuste inventar on täiesti eestipärane ning varaste kääbastegi panuste hulgas on arvukalt eestipäraste kalmetega ühiseid esemetüüpe. Siiski tuleb neis esile ka selgeid lahkuminekuid, millest olulisemad on oimurõngaste ilmumine ning rõivaste spiraalidega ilustamise ja ehte- nõelte kasutamise traditsiooni hääbumine. Terve hulk eestipäraste kal- metega ühiseid esemetüüpe leidub hilisemateski matustes, kuid enamiku puhul tuleb tõdeda, et need on ühised Eesti ja Vadjamaa kultuurile tervi- kuna. Spetsiifiliste, ainult Alutaguse lõunaosale ja muule Eestile omaste ühisnähtustena võib nimetada kahte lukku Kuremäe 12.—13. sajandi matustest, ripatsmünte kahest ja nn. teeraha samuti kahest Jõuga 13. sa- jandi kääpast (ida pool oli sellal nn. münditu periood) ning 14.—15. sajan- dist taas kasutusele tulnud spiraalsõrmuseid ja arvukaid nuge. Lisaks mai- nitagu Kuremäel avastatud ja 12. sajandi lõppu või 13. sajandisse kuulu- vat eestipärase rinnakeega naisematust.

Jõuga žalnikulaadsed kalmed on samaegsed Peipsimaa lääneosas Välgis, Kusmas ja Mäksal teada olevate vadjapäraste kivikattega maa- aluste kalmistutega. Vaieldamatu suure sarnasuse juures torkavad leiu- materjalis silma ka erijooned. Sõlgede ja nugade vähesus lähendab Peip- simaa lääneosa kalmistuid Peipsimaa kirdeosa žalnikutele, ümmargused pronksist rinnalehed, spiraalsõrmused ja rauast vööosad aga eestipäras- tele külakalmistutele.

Kirde-Eesti ja vadja muististe probleem

1929. aastal ilmunud töös, mis on pühendatud Eestis teada olevatele vadja muististele, arvas H. Moora nende hulka ka Kirde-Eesti kääpad.⁷¹ Pärast V. Sedovi Vadjamaa muistiseid käsitleva uurimuse⁷² ilmumist hakati eesti arheoloogiakirjanduses selle mõjul Kirde-Eesti kääpaid nime- tama slaavi-vadja segarahvastiku kalmeteks.⁷³ Viimasel ajal on eesti uuri- jad taas pöördunud tagasi H. Moora esialgsete seisukohtade juurde, seos- tades novgorodipäraseid jooni üksnes kultuurimõjuga.⁷⁴ Artikli maht ei võimalda siin lähemalt peatuda kõigil vadja muististe probleemidega seot- tud kirjutistel, mistõttu vaadeldakse ainult neid, mille arvestamine Kirde- Eesti kalmete etnilise kuuluvuse määramise seisukohalt on vältimatu.

Vadja kalmete küsimus on uurijate seas juba enam kui saja aasta väl- tel lahkarvamusi põhjustanud. Tingitud on see esiteks Vadjamaa kääbaste- eelsete muististe mittetundmisest ning sellest, et L. Ivanovski poolt mõ- ndunud sajandil kaevatud umbes 6000 kääpa ja žalniku kohta peaaegu puuduvad andmed matmiskombestikust. Enne 1970. aastatel taasalustatud uurimistöid oli uurijate käsutuses põhiliselt vaid inventar, mida iseloo- mustavad nii läänemeresoome kui ka novgorodipärased jooned. V. Sedov püüdis esimesena eristada slaavi ja vadja kalmistuid. Aluseks olid talle mõningad esemetüübid, mida ta pidas etnilisteks tunnusteks. Erilist osa etendasid oimuehted. Rombiliste laienditega oimurõngaid pidas V. Sedov sloveenide, kuulikestega võrusid aga vadjalaste eheteks, arvates need

⁷¹ Moora, H. Wotische Altertümer, lk. 272—283.

⁷² Седов В. В. Этнический состав, lk. 190—229.

⁷³ Moora, H. Eesti rahva ja naaberrahvaste kujunemisest arheoloogia andmeil. — Rmt.: Eesti rahva etnilisest ajaloost. Tln., 1956, lk. 115; Trummal, V. Lisandeid vadja mate- riaalse kultuuri uurimisele, lk. 213—217.

⁷⁴ Eesti esiajalugu, lk. 352, 403, 416; Laul, S. Vadja hõimude kujunemisest. — Rmt.: Läänemeresoomlaste etnokultuuri küsimusi. Tln., 1982, lk. 21; Лиги П. О води на терри- тории Эстонии, lk. 165.

enam-vähem üheaegseteks.⁷⁵ Nüüd on selgunud, et tegelikult tulid kuuli-kestega oimurõngad kasutusele alles 13. sajandi lõpul, mil laienditega võrude kandmine lõppes.⁷⁶ Niisiis ei ole tegemist mitte etnilise, vaid kronoloogilise erinevusega. V. Sedov on aga hilisemateski töödes jäänud endiste seisukohtadele, püüdes neile kinnitust leida matmiskombestikust. Nii omistab ta nüüd vadjalastele istuli asendis matustega kääpad, väites neile iseloomuliku olevat kuulikestega oimurõngad, kuna laienditega oimuehteid ei esinevat.⁷⁷ Tegelikult ei ole nende L. Ivanovski uuritud kalmistute puhul (aga V. Sedov viitab ainult tema kaevamistulemustele) kus ainult osa matuseid oli istuli, teada, missuguste juurest saadi üht või teist tüüpi leide. Samas võib nimetada mitut kalmistut, kus kõik surnud olid maetud istuli asendis ning kust ometi leiti laienditega oimurõngaid (Gangolovo, Ozero, Rabititsõ, Rogatino).⁷⁸ Seega ei ole võimalik V. Sedovi järeldustega nõustuda.

Peaaegu täielikult eitavad vadjalaste seost kääbastesse matmise traditsiooniga J. Nossov, N. Hvoštšinskaja ja V. Konetski. Aluseks võtavad nad asjaolu, et naisematustes peaaegu ei leidu paarisehetega (sõlgede või ehtenõeltega) kinnitatud rinnakeesid, mis olevat iseloomulikud kõigile läänemeresoomlastele. Kuna Peipsimaa kirdeosas ja Isuri lavamaal on sõlgi matustes üldjuhul üks ning rinnakeede kinnitusviis on teistsugune, siis näitavat see kääbaste kuulumist slaavi rahvastikule, kes vadjalastelt ülevõetud ehtetüüpi on omal viisil kandma hakanud.⁷⁹ Ei saa siinkohal märkimata jätta, et V. Konetski on teisel Novgorodimaa keskosas asuva Derevanitsõ maa-aluse kalmistu puhul pidanud oluliseks slaavi etniliseks tunnuseks just sõlgede täielikku puudumist.⁸⁰ Mis puutub paarisehetesse, siis ei ole siin hoopiski tegemist mingi läänemeresoome traditsiooniga. Nähtavasti antiikmaailmast pärit paarisehetega rõivaste kinnitamise komme oli rauaajal naistel Lääne- ja Põhja-Euroopas üldine nähtus.⁸¹ Eesti, liivi, soome ja karjala hõimudele levis traditsioon ilmselt balti ja skandinaavia rahvaste kaudu, kellest esimesed kinnitasid paarisehetega ka rinnakeesid. Ei Eestis ega Soomes pole paarisehted nooremal rauaajal omased kõigile naisematustele.⁸² Idapoolsetele läänemeresoomlastele jäi komme üldse suhteliselt võraks: enamasti kinnitati rinnakee just ühe sõlega⁸³, mis viitab naiserõiva mõningale erinevusele võrreldes läänepoolsete sugulashõimudega. J. Rjabinini uuritud keskaegsetel kalmistutel nn. etnograafilisel vadja alal, kuhu kääbaskalmistud ei ulatu, on pronkslülidest rinnakee omane enamikule naisematustele. Valdavalt on need kinnitatud ühe ehtenõelaga.⁸⁴ Võib arvata, et Peipsi-tagusele läänemeresoome rahvastikule, kes oli lääne- ja põhjasaunalistest kultuuriimpulssidest mingil määral isoleeritud (meenutatagu näiteks kivikalmete puudumist), jäi traditsioon samuti võraks. Paarisehete puudumine ei anna seega alust pidada vaadeldavaid kääpaid slaavipärasteks.

⁷⁵ *Седов В. В.* Этнический состав, lk. 192—199.

⁷⁶ *Кольчатов В. А.* Височные кольца Водской земли. — Rmt.: Новое в археологии СССР и Финляндии. Л., 1984, lk. 167—176.

⁷⁷ *Седов В. В.* Водь. — Rmt.: Новое в археологии СССР и Финляндии. Л., 1984, lk. 155—161.

⁷⁸ *Спицын А. А.* Курганы С.-Петербургской губернии в раскопках Л. К. Ивановского. — Материалы по археологии России 20. СПб., 1896, lk. 58, 59, 70, 74, 75, 87.

⁷⁹ *Конецкий В. Я., Носов Н. Е., Хвоцинская Н. В.* О финно-угорском и славянском населении центральных районов Новгородской земли. — Rmt.: Новое в археологии СССР и Финляндии. Л., 1984, lk. 161—167.

⁸⁰ *Конецкий В. Я.* Древнерусский грунтовый могильник у поселка Деревяницы около Новгорода. — Rmt.: Новгородский исторический сборник 2(12). Л., 1984, lk. 54, 55.

⁸¹ *Thiel, E.* Geschichte des Kostüms. Berlin, 1980, joon. 54, 99, lk. 33; *Hägg, I.* Viking Women's Dress at Birka. A Reconstruction by Archaeological Methods. — Rmt.: Cloth and Clothing in Medieval Europe. London, 1983, lk. 317, joon. 17, 37.

⁸² *Lehtosalo-Hilander, P.-L.* Ancient Finnish Costumes. Helsinki, 1984, lk. 76.

⁸³ *Голубева Л. А.* Вещь и славяне на Белом озере. М., 1973, lk. 35—39.

⁸⁴ J. Rjabinini suuline teade autorile.

Katsed määrata Vadjamaa käebaskalmistute etnilist kuuluvust üksikute ehtetüüpide järgi ei saagi anda tulemusi, sest tegemist on eri päritolu elementidest koosneva ühtse kultuuriga. Nii võib Kirde-Eesti käebastike 12.—15. sajandi leiud jaotada tinglikult päritolu alusel nelja rühma. Esimesse kuuluvad sellised Loode-Venele iseloomulikud esemetüübid nagu oimurõngad, enamik paeljaid käevõrusid ning aasotsised traatkäevõrud, võreripatsid, «vööga» kuljused, pronkshelmed ja laieneva keskosaga sõrmused. Teise rühma esemed on ühised Loode-Venele ja Eestile, see võimaldab neid pidada läänemeresoomelisteks nähtusteks: hoburaud- ja rõngassõled, kolmest traadist lihtotsised käevõrud, enamik sõrmuseid ning pirnükujulised ornamendita kuljused. Kolmandasse rühma kuuluvad laia levikuga esemed: relvad ja tarbeesemed, enamik vööosi, klaashelmed ning soontega ilustatud pirnükujulised kuljused. Neljanda rühma moodustavad ehted, mis olid eriti populaarsed soome-ugri rahvastel: õõnsad hobusekujulised ja kauriteokarpidest ripatsid, pronksspiraalid (peamiselt kaelakee koosseisus) ja tinulised. Tinuliste ja spiraalidega oli seitsmes 12. sajandi lõpu kuni 14. sajandi naisematuses kasutatud arvatavasti liniku-taoline peakate, mille otsad langesid pikalt seljale. Siin nimetamata väheste leidudega esindatud esemetüübid jaotuvad samuti nende nelja rühma vahel.

Tabel 2

Läänemeresoome- ja novgorodipärased esemed Kirde-Eesti vadja matustes 12.—15. sajandil *

Läänemeresoomepärased esemed →	Hoburaudsõled	Rõngassõled	Laija kilbiga sõrmused	Kinnised harjaga sõrmused	Lihtotsised traatkäevõrud	Ornamendita pirnükujulised kuljused	Õõnsad hobusekujulised ripatsid	Tahulised käevõrud	Spiraalid kaelakees	Spiraalõrmused	Varrasahelikud	Surikindad	Linikud	Pronkslülidest rinnakeed	Kaurikarbid
Novgorodipärased esemed ↓															
Traatoimurõngad	17	5	3	—	16	2	2	2	2	—	1	4	3	1	1
Laienditega oimurõngad	6	2	3	—	3	2	1	1	1	—	—	—	1	—	1
Fikseerimata kuulikestega oimurõngad	—	1	—	1	—	1	—	—	—	1	—	—	—	—	1
Kolme fikseeritud kuuliga oimurõngad	—	—	—	—	—	—	—	—	—	2	—	—	—	—	—
Paeljad käevõrud	9	5	4	3	7	2	3	—	1	1	3	3	4	2	2
Aasotsised kolmest traadist käevõrud	2	2	2	—	3	1	—	—	1	—	—	—	1	—	1
Aasotsised neljast traadist käevõrud	2	4	2	2	—	2	—	—	—	1	—	1	3	—	2
Pseudotordeeritud käevõrud	2	1	2	2	—	—	—	—	—	—	—	—	1	1	—
Laieneva keskosaga sõrmused	4	—	—	—	5	—	2	—	1	—	1	—	2	—	—
Võreripatsid	7	1	3	—	10	1	4	—	1	—	—	—	2	—	—
«Vööga» kuljused	3	2	2	1	2	2	1	—	—	1	1	2	5	—	2
Pronkshelmed	5	2	—	—	7	—	4	—	2	—	1	2	2	2	—

* Arvud tähistavad matuste hulka, milles eri päritolu esemed koos esinesid.

Nagu selgub tabelist 2, ei ole eri päritolu esemete alusel matuste kaheks teineteisele vastanduvaks rühmaks jaotamine võimalik, sest läänemeresoome- ja novgorodipäraseid esemed esinevad vadja kalmete panustes väga sageli koos.

On iseloomulik, et novgorodipärase leidude osakaal on kõige väiksem Kirde-Eesti varastes kääbastes. Et samasugune pilt näib olevat omane ka Peipsimaa kirdeosa ja Isuri lavamaa kalmetele, siis on põhjust kõnelda Novgorodi kultuuri järk-järgult tugevnevast mõjust Vadjamaal. Viimaste aastate uurimistulemused kõnelevad autori arvates selle kasuks, et Vadjamaa kalmete hauapanuste iseloomu ei saa seletada vadja-slaavi segaasustuse kujunemisega 11.—12. sajandil. Kääbaste kultuuri nendes piirkondades, kus varasemaid muistiseid ei tunta ning kus ei ole erinevalt Kirde-Eestist kasutada naaberdistsiipliinide andmeid, omandab etniliste järelduste tegemisel erilise tähenduse matmiskombestik. J. Rjabinin on Isuri lavamaa ühe varaseima Begunitsõs asuva kääbastiku uurimisel kindlaks teinud, et vähemalt piirkonna loodeosas on vanemate vadja kääbaste tunnuseks idasuunaline matmisviis.⁸⁵ Seejuures on põhimõttelise tähtsusega, et juba varaseimate, 11. sajandi keskpaika kuuluvate idasuunaliste matuste panuseid iseloomustavad nii läänemeresoomelised kui ka novgorodipäraseid jooned. Kuna aga alles kääbaste ilmutumise momendist saab tõstatada küsimuse võimalikust slaavi kolonisatsioonist Isuri lavamaal, siis on selge, et novgorodipäraseid panuseid võib põhimõtteliselt vabalt seostada Novgorodi kultuuri kaugmõjuga. J. Rjabinin omistab Begunitsõs alates 11. ja 12. sajandi vahetusest ilmutuvad läänesuunalised matused vanavene kolonistidele, kelles ta näeb Novgorodi kultuuri vahendajaid.⁸⁶ Arvestades aga varaste matuste panuste iseloomu, näib olevat tõepärasem tõlgitseda läänesuunalist matmisviisi kristluse mõju ilminguna ja seda hoolimata asjaolust, et idasuunalisi matuseid leidub Begunitsõs veel hiliseimateski, 13. sajandi alguse kääbastes. Siit järeldub, et kui vähemalt osa vadja kääbaste määramiseks on nüüd indikaator olemas, siis slaavi matuste tarvis puudub see täiesti: läänesuuna korral, mis hiliste matuste puhul valitseb, ei ole etnilisest kuuluvusest midagi teada. Seega ei vaja praeguse uurimisseisu juures tõestamist mitte vadjalaste seos kääpaise matmise traditsiooniga (Isuri lavamaa loodeosas ja Kirde-Eestis on see väieldamatu), vaid puuduvad üheselt tõlgendatavad faktid, mis kõneleksid slaavi kolonisatsioonist Isuri lavamaal ning Peipsimaa põhja- ja kirdeosas juba käesoleva aastatuhande algussajandeil.

Artiklis vaadeldud kalmeid on nimetatud kogu aeg vadjapäraseks. Viimastel aastatel J. Rjabinini teostatud uurimistööd nn. etnograafilisel vadja alal Kattila ümbruses on aga teravalt tõstatanud küsimuse, milliseid hõime üldse tuleks vadjalasteks pidada. Erinevused ühelt poolt Kattila ümbruse kalmete ja teiselt poolt kääbaste ning žalnikute vahel on sedavõrd suured⁸⁷, et ei jää üle muud kui tõdeda: Narva jõe ja Peipsi-tagune läänemeresoome rahvastik, keda peetakse (kui isurid välja jätta) vadjalasteks, oli kultuuriliselt ja usutavasti keeleliseltki väga heterogeenne. Niisiis on etnonüüm *vadjalane* üsna lai mõiste. Küsimuse lähem vaatlus nõuaks aga eri uurimust.

Viimaks veel Kirde-Eesti kääbaskalmistute päritolust. H. Moora ja V. Trummal on neid pidanud ida poolt tulnud siirdlaste, S. Laul ja

⁸⁵ Рябинин Е. А. Славяно-финно-угорские взаимоотношения, lk. 29—33.

⁸⁶ Samas, lk. 33.

⁸⁷ Рябинин Е. А. Исследования Ижорской экспедиции. — Rmt.: Археологические открытия 1983 года. М., 1985, lk. 27, 28. Erinevuste kõrval osutatagu siiski ka ühisjoontele: mõlemas kalmes esineb idasuunalisi matuseid ja pooleks murtud tööriistu.

E. Tõnisson aga kohaliku rahvastiku kalmeteks.⁸⁸ Uute faktide valgusel ei jää kahtlust, et Narva jõe kesk- ja ülemjooksu ala oli püsivalt asustatud juba hiljemalt 10.—11. sajandil. Iisaku—Illuka oosistu puhul jääb küsimus esialgu lahtiseks. Tuntakse ju piirkonnast seni vaid üht hilist põletusmatust ning 12. sajandi kääpaidki on teada napilt. Pole kahtlust, et 12. sajandi algul oli kohalik elanikkond äärmiselt väikesearvuline. Näiteks Jõugal eksisteeris nähtavasti vaid üks väike majapidamine. Edaspidi toob ehk asjasse selgust asulakohtade uurimine. Küll lubavad olemasolevad andmed väita, et alates 12. sajandi lõpust on Alutaguse lõunaosas toimunud rahvastiku tunduv kasv. Mis puutub Peipsist põhja poole ulatuvatesse vähestesse pikkade kääbaste kultuuri muististesse, siis ei ole nende seos laibamatustega kääbastega usutav.⁸⁹

⁸⁸ Moora, H. Wotische Altertümer, lk. 282; Trummal, V. Lisandeid vadja materiaalse kultuuri uurimisele, lk. 216; Eesti esiajalugu, lk. 403; Laul, S. Vadja hõimude kujunemisest, lk. 20, 21.

⁸⁹ Лигу П. О воды на территории Эстонии, lk. 161, 162; Аун М., Лигу П. Могильники культуры длинных курганов в Северном Причудье. — ENSV TA Toim. Ühisk., 1986, nr. 4, lk. 355—358.

Esitanud J. Kahk

Eesti NSV Teaduste Akadeemia
Ajaloos Instituut

Toimetusse saabunud
25. VI 1986,
täiendatuna
26. XI 1987

Прийт ЛИГИ

ВОДСКИЕ ПОГРЕБАЛЬНЫЕ ПАМЯТНИКИ СЕВЕРО-ВОСТОЧНОЙ ЭСТОНИИ

В 10—11 вв. водское население Северного Причудья и Восточного Принаровья соблюдали поверхностный и грунтовой обряды трупосожжения. Часть инвентаря нарочито портили. По виду материальная культура была близка к эстонской. На рубеже 11—12 вв. у местной воды получила распространение курганная обрядность. Для немногочисленных ранних курганных захоронений характерна северная, северо-восточная и восточная ориентировка, а для поздних — западная. В девяти погребениях обнаружены остатки ритуальных перчаток — элемент, свойственный прибалтийско-финской культуре. Облик инвентаря смешанный — прибалтийско-финско-древнерусский. Как по обряду, так и по инвентарю курганы Северного Причудья сходны с курганами Северо-Восточного Причудья и Ижорского плато. На рубеже 13—14 вв. местное население стало хоронить умерших в коллективных усыпальницах жальничного типа, представляющих собой невысокие длинные насыпи с внутренними четырехугольными оградками, отделявшими одну могилу от другой. Начавшееся обособление в развитии культуры отразилось на инвентаре, в нем нет или мало некоторых украшений, характерных для Северо-Восточного Причудья и Ижорского плато, но появляются спиральные перстни и продолжают часто встречаться ножи, характерные для эстонской культуры. Количественное уменьшение инвентаря прослеживается только со второй половины 14 в.

Институт истории
Академии наук Эстонской ССР

Поступила в редакцию
25/VI 1986
В дополненном виде
26/XI 1987

VOTIC CEMETERIES IN NORTH-EAST ESTONIA

In the 10th—11th centuries A. D. above-ground and underground cremation burials were characteristic of the Votes, living in North-East Estonia and on the eastern bank of the Narva River. A few similar cremation cemeteries belonging to the Estonians are known in the other parts of the country, though Estonians mainly used stone-graves in that period. The composition of the grave-goods and the tradition of breaking the artefacts are the common features of the Votic and Estonian cemeteries in Estonia. In about 1100 A. D. the sand barrows with 1—4 inhumation burials spread instead of the Votic cremation burials. In the early graves the location of the head is usually either at the eastern or northern end. By the end of the 12th century the Christian W—E orientation was absolutely prevailing. Though textile finds are rare, fragments of peculiar burial mittens, typical of the Balto-Finnic cemeteries have been found in nine graves dating from the 12th—14th centuries. In about 1300 A. D. the round sand barrows were replaced by the low oblong sand barrows with quadrangular above-ground stone constructions, which contain numerous underground inhumation burials. A silver coin struck in 1528—1535 A. D. was found in the so far latest grave of such barrows.

At the beginning of the 12th century some artefacts typical of North Russian culture appear among the Votic grave-goods. Later their number has gradually been increasing till the beginning of the 14th century. Such a process reflects the strengthening of the Novgorodian cultural influence and cannot be explained by the forming of the Votic—Russian mixed population in North-East Estonia. Some features of the graves of the 14th—15th centuries show the Estonian influence (spiral rings, a great number of knives) and the beginning of the cultural separation of the inhabitants of the northern Peipsi area from the eastern Votic population (absence or little number of some types of ornaments, characteristic of the eastern Votic graves).

Academy of Sciences of the Estonian SSR,
Institute of History

Received
June 25, 1986,
after revision
Nov. 26, 1987