

Heino GUSTAVSON

## TALLINNA LÄHISTE KINDLUSRAJATISED ESIMESE MAAILMASÕJA AJAL

Krimmi sõjale, mis oli otseselt Tallinna puudutanud, järgnes Balti kubermangude jaoks suhteliselt pikk rahuperiood. Tallinn kustutati kindluste nimekirjast.<sup>1</sup> Teataval määral tunti siin Vene-Türgi sõja (1877—1878) hingust. See avaldus Punase Risti organisatsioonide tegevuses mitmesuguste korjanduste näol, millest saadud summad kulutati sõjaväljale saadetavate vabatahtlike meditsiinitöötajate palkadeks, laatsarettide formeerimiseks, sinna pesu ja sidumistarvete ostmiseks ja muuks. Ka saabus Tallinna ravile haavatud sõjaväelasi, kelle jaoks avati ajutisi ravi-asutusi. Samalaadsed üritused kordusid ka Vene-Jaapani sõja ajal (1904—1905).<sup>2</sup>

Nimetatud sõjad erinesid teineteisest moraalselt ja realselt. Kui esimest tähistasid ülevad võidud ja hurraameeleolu, siis teise tunnuseks olid häbistavad lüüasaamised maal ja merel. Liigne enesekindlus oli uinutanud tsaarikindralite valvsuse ja soodustanud jaapanlaste alahindamist.

Kuid muutunud oli veel midagi olulist. Sõjakunst oli nimetatud kohaliku rahuperioodi vältel üle elanud tõsise pöörde, seda eriti kindlusehituses ja artilleerias. Vintrauaga suurtükkide ja brisantmürskude kasutuselevõtt nõudis senistest põhimõtetest loobumist ning joondumist uute printsiipide järgi. Kividest ehitatud kindlustusrajatised — isegi kui neid varjasid muldvallid — enam kaitset ei suutnud pakkuda. Uuelaadsetel kaitseehitistel olid oma iseloomulikud jooned: senise väljakutsuvuse ja ähvardavuse asemel silmapaistmatus maastikul (sealhulgas minimaalne kerge pinnatasemel), maa-alused ruumid ja ühendustunnelid. Kivi aga asendas tugev betoon.

Vahepeal, eriti just 19. sajandi lõpuaastail ja 20. sajandi algul, oli Saksa Keisririik võtnud uue sõjalise põhisuuna, asudes energiliselt merejõude arendama. Eeskuju nähti Briti Impeeriumis, tollal maailmavalitsejaks nimetatud suurriigis. Venemaa aga jäi selles suhtes maha. Nii kahandati 1885. aastal märgatavalt sõjalaevastiku isikkoosseisu, eriti just spetsialistide osas. Alles 1894. aastal taibati niisuguses kokkuhoius peituvat ohtu, kuid selle likvideerimine nõudis aega. Sõjalaevade ehitamisel seati projekteerijate ette kokkuhoiunõue. Realiseerus see aga kütuse- ja laske-moonahoidlate mahu kahandamises ning muus. Tunduvalt alanes juhtivkoosseisu väljaõppe kvaliteet.<sup>3</sup>

Vene-Jaapani sõjast saadud õppetund avas tsaariarmee juhtide silmad selleski suhtes, kuigi hilinemisega. Taibati, et ülim aeg on asuda moderniseerima kindlusrajatisi ja vastavaid ulatuslikke süsteeme. Eelkõige nõudis tähelepanu impeeriumi südame Peterburi kaitse. Olid ju niihästi Kroonlinna fordid kui ka Suomenlinna kindlus lootusetult iganenud.

1907. aastal valmis Soome lahe kaitseprogramm kümneks järgnevak

<sup>1</sup> *Gustavson, H.* Tallinna rannakaitsest kuni 1864. aastani. — ENSV TA Toim. Ühisk., 1988, nr. 2, 152—160.

<sup>2</sup> *Gustavson, H.* Meditsiin Tallinnas XIX sajandist kuni 1917. a. Tln., 1979, 99—101, 104—105.

<sup>3</sup> *Белавенец П.* Материалы по истории Русского флота. М.-Л., 1940, 146—148.

aastaks. Sõjalaevastiku peabaasiks pidi kujunema Tallinn, selle kaitseks ja ühtlasi Soome lahe riivistamiseks nähti ette patareid Tallinna lähistel ja Porkkalas. Kroonlinna ja Suomenlinna kaitserajatised tuli moderniseerida. Ühtlasi kavatseti Harku klinti raiuda mahukad sõjamoonaalod. Paberlik eeltöö aga venis. Alles suvel 1909 andis keiser nõusoleku ehituskrediidi määramiseks ning kirjutas Tallinna—Porkkala tõrjeliini strateegilisele printsibiile alla hilissügisel 1911. Dokumendist nähtub, et Tallinnale lähemad (Kakumäe, Paljassaare, Miiduranna) patareid pidid kaitsma uut, ehitamisele tulevat sõjasadamat Paljassaare idarannal. Soome lahe riivistamine, kõnealusel juhul põhiülesanne, lasus 14- ja 12-tollistel patareidel, mis olid projekteeritud Suurupi klindineemikule, Naissaarele, Aegnale ja Mäkiluoto saarele. Faarvaatreid Tallinna lahe suunas kaitsesid patareid Suurupi poolsaare rannal, Naissaarel ja Aegnal. Lisatagu, et projekti esialgse variandi kohaselt oli mõte rajada sõjasadam hoopis Muuga randa, s. o. praeguse Uussadama kohale.<sup>4</sup>

Peatselt jõuti arusaamisele, et Tallinna—Porkkala liinist ning Suomenlinna ja Kroonlinna moderniseeritud fortidest ei piisa Peterburi efektiivseks kaitseks. Vaja oli märksa ulatuslikumat süsteemi, mis muu hulgas sulgeks vastasele Riia (Liivi) lahe, takistaks dessantide tegemist Eesti läänesaartele ning kaitseks Riit ja Pärnat kui olulisi sadamaid. Sellised ideed ei olnud uued: juba 19. sajandi lõpul oli liikunud mõte ehitada Läänemere sõjalaevastiku eelbaas kuhugi Väinamere kaldale ja vastavalt sellele kindlustada saared. Siis aga otsustati Liepāja kasuks (näide strateegilisest nõmedusest). Ja veel: senine kaitsekava ei näinud ette Tallinna kaitsmist maa poolt, mis tähendas oluliste rannakaitsepatareide tagala avatuks jätmist võimaliku dessandi või rinde edasinihkumise puhul. Oli vaja sellelegi ohule mõelda. Kiiresti töötati välja uus ja ulatuslik, praktiliselt tookord maailma suurim kaitse süsteem, mis koosnes mitmest positsioonist.<sup>5</sup> Nende siinsel kirjeldamisel ei ole puudutatud kaevikuliine, kitsarööpmelisi raudteid, hooneid ega sideliine. Detailülevaade on antud peapositsioonist.

Tahkuna—Hanko eelpositsioon: 12-tolline patarai Tahkunas, 6-tollised Lehtmas, Põõsaspeal ja Russaröl (Hanko juures).

Muhu väina positsioon: põhiülesanded olid Sõrve poolsaare kui Liivi lahe võtme kindlustamine, Väinamere läbipääsude riivistamine ning läänesaarte rannakaitse. Sõrvet vaadeldi seejuures kui teatud ulatuses autonoomset lõiku, mida nimetati koguni Irbeni positsiooniks. Poolsaare lõunaossa asuti ehitama 12-tollist, 120 mm ja 130 mm patareid, Irbeni väinas laius miiniväli. Arusaadavatel põhjustel aga jäeti Kuramaa põhjarannik relvastamata: sealsed patareid oluksid liiga kerge saak vastase õnnestunud pealetungi puhul.

Saaremaa ülejäänud ossa, põhiliselt looderannale, nähti ette üks 12-tolline ja kaks 6-tollist patareid, Hiiumaale (lääneossa, sest Tahkunas olid eelpositsiooni alad) üks 12-tolline, üks 6-tolline ja üks 120 mm patarai, Muhumaa lõunaossa üks 10-tolline ja üks 6-tolline patarai (juhuks kui vastase laevastik tunginuks Liivi lahte ja kavatsenuks sealt kaudu liikuda põhja suunas), Vormsi loodeotsa 6-tolline patarai. Plaan nõudis ka mandriranna kindlustamist: selleks projekteeriti Liu neemele Tõstamaa lähistel 130 mm ning Virtsu 6-tolline patarai. Peale nende tuli ehitamisele mitu õhukaitsepatareid.

Läänesaared pidid olema ühtlasi Läänemere sõjalaevastiku eelbaas. See nõudis sinna sõjasadamate ehitamist: positsiooni peabaassadam Kõivastusse, torpeedopaatide ja miiniveeskajate baas Mõntusse, torpeedopaatide baas Orjakule ning remondibaas Rohukülla. Sõjalennunduse kiire

<sup>4</sup> *Hiiesaar, R.* Tallinn—Porkkala rajooni kindlustamise ajalooline ülevaade. — Merendus, 1939, nr. 3, 124—127.

<sup>5</sup> *Reek, N.* Saaremaa kaitsmine ja vallutamine aasta| 1917. Tln., 1937.

areng ei lubanud vastavat vaatepunkti unustada: projekteeriti mereleenubaas Rohukülla (abilennusadamatega Tahkunas ja Kõrgessaares) ja teine Kihelkonnale (abilennusadamad Kuressaares, Sõrves ja Virtsus).

Põikpositsiooni moodustasid Suomenlinna ja uued patareid selle lähisel. Viimased olid relvastatud peamiselt 6-tolliste suurtükkidega. Suomenlinna relvastus jäi põhiliselt vanamoodsaks.

Varupositsioon Meriküla—Lavansaari—Someri—Ulkotammio liinil põiki üle Soome lahe koosnes ühest 10-tollisest patareist Merikülas ja 6-tollistest saartel. Meriküla suurtükid olid ühtlasi ette nähtud Narva lahe akvatooriumi tulistamiseks vastase läbimurde ja dessandiohu puhul.

Kroonlinna positsioon oma 6- ja 12-tolliste patareidega Soome lahe kitsaimas kohas (Ino, Krasnaja Gorka, Seraja Lošad jt.) moodustas viimase ja kahtlemata resultatiivseima luku tsaaripealinna esisel.

Peagi pärast Esimese maailmasõja puhkemist alustati Ahvenamaa positsiooni rajamist. Sellega suleti vaenlasele pääs Põhjalahte.

Üsna huvitav on märkida, et kindlustustööde kava oli viidud viisaastakute põhimõttele. Eeldati, et esimesel viisaastakul valmivad peamised kaitserajatised, teisele jäävad vähema tähtsusega objektid.

Siirdutagu nüüd põhiteema, peapositsiooni juurde. Nagu öeldud, moodustas selle põhjapoolse lõigu Porkkala kindlustatud piirkond. Porkkala neem ise jäi relvastamata, seal asusid staap, kasarmud, hospital, laod jne. Põhiraskus lasus Mäkiluoto saarel: üks 14- ja üks 8-tolline patarei. Lähedastel saartel oli ette nähtud kokku kolm 6-tollist.<sup>6</sup>

Tallinna lähiste rannapatareide projekti signeeris tsaar 5. juunil 1912 (käesolevas kirjutises on kõik kuupäevad vana kalendri järgi), sama aasta 19. oktoobril moodustati siin maa- ja mereväebaas.<sup>7</sup> Kohe avaldasid mereväejuhid rahulolematust: miks projekteerisid rannapatareisid maa- väeinsenerid? Tsaar andiski 7. jaanuaril 1913 kogu projekteerimistöo vastavas lõigus mereväelaste kätte. Maaväeinsenerid aga alustasid Tallinna maapoolse kaitse väljatöötamist, selle strateegiline printsiip kiideti heaks. Keiser kohustas kõiki töid lõpetama hiljemalt 1917. aasta lõpuks. Ehitamisele ja relvastamisele arvati kuluvat 90,6 miljonit kuldrubla, aga koos muude väljaminekutega (tasu võõrandatava maa eest, side- ja transpordikulud jne.) kokku 94,1 miljonit.<sup>8</sup>

26. aprillil 1913 moodustati mere- ja maarindest ühtne Imperaator Peeter Suure Merekindlus. Komandandile anti erakordsed volitused ja õigused. Ta võim ulatus kuni 26. oktoobrini 1915 linna territooriumile ja kindluspriirkonnale, seejärel aga Tallinna, Haapsalu, Paide ja Rakvere kreisile. Kindluse komandant sai õiguse sekkuda kaubandusse, tööstusprobleemidesse, liiklusküsimustesse jne.<sup>9</sup>

Peeter Suure Merekindlus oli eelkõige kogu süsteemi äärmiselt oluline positsioon (siit ka nimetus: peapositsioon). Kuid ei tohi unustada selle laiematki tähendust. Siin võis peituda võti kogu sõja lahenemisele. Oli ju tegemist sõjalaevastiku strateegilise plaani tähtsa punktiga. Selles mõttes osutus peapositsioon kogu Peterburi merekaitse (selle tegevusse rakendamisel) eriliseks mõjufaktoriks, sest üldjoontes seisid kõik positsioonid oma ulatuselt teatavas ärarippuvuses üksteisest.

Ei ole siis ka vaja imestada, et Nikolai II käis isiklikult 29. juunil 1914 panemas sümbolset nurgakivi sõjasadamale Paljassaarel. Samalaadne pidulik sündmus maa- ja mererindel oli ette nähtud kuu aja pärast, siis aga osutus takistuseks alanud Esimene maailmasõda.<sup>10</sup>

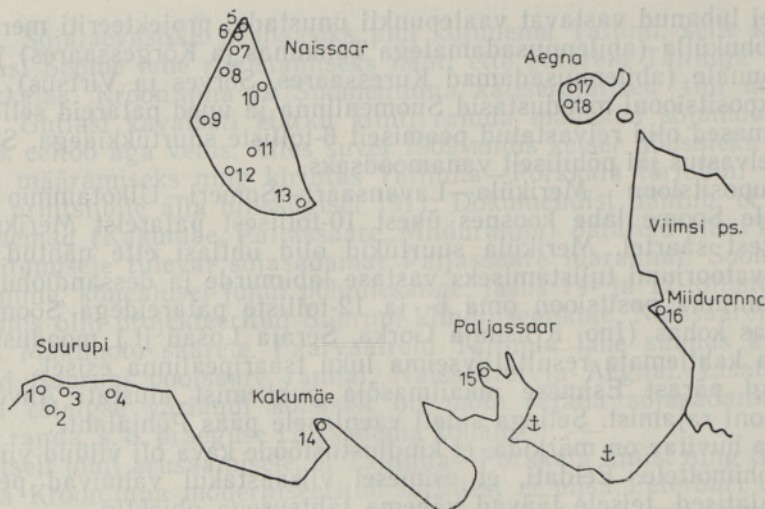
<sup>6</sup> Eesti NSV Oktoobrirevolutsiooni ja Sotsialistliku Ülesehituse Riiklik Keskariiv (ENSV ORKA), f. 642, n. 1, s. 338, l. 6.

<sup>7</sup> Hiiesaar, R. Tallinn—Porkkala rajooni kindlustamise ajalooline ülevaade, 124—127.

<sup>8</sup> ENSV ORKA, f. 498, n. 12, s. 792, l. 96, 98, 100, 207—209p; f. 642, n. 1, s. 19, l. 3.

<sup>9</sup> Postimees, 1915, 12. veebr.; Ristirahva Pühapäeva-Leht, 1915, 5. nov.

<sup>10</sup> Dellingshausen, E. von. Im Dienste der Heimat. Stuttgart, 1930, 177, 190, 191.



Imperaator Peeter Suure Merekindluse mererinde patareid. Patareide iseloomustus on tabelis.

Imperaator Peeter Suure Merekindluse mererinde patareid \*

Number joonisel	Patarei number kindlustuses	Patarei nimi Veebruarirevolut- sioonini	Kaliiber	Märkused
1.	2	—	9,2"	Nn. Ameerika patarei
2.	1	Romanovite	14 "	Tehtud vaid süvendid
3.	3	—	6 "	
4.	Ajutine Numbrita	—	75 mm	
5.	9	—	120 mm	
6.	10 <sup>a</sup>	—	8 "	
7.	10 <sup>b</sup>	Peeter Suure	14 "	Jäi suurtükkideta
8.	7	—	12 "	
9.	11	—	9,2"	Nn. Ameerika patarei
10.	8	Troonipärija Aleksi	120 mm	
11.	6	—	14 "	Tehtud vaid süvendid
12.	5	—	8 "	Kahurid maha võetud keva- del 1916 pärast patarei nr. 7 valmimist
13.	4	—	6 "	
14.	12	—	120 mm	
15.	13	—	130 mm	
16.	15	Aleksander Nevski	120 mm	
17.	14	—	12 "	
18.	14	—	130 mm	Betoonpositsioonist mere pool säilinud algne, ajutine patarei

\* Puuduvad patareid 1<sup>b</sup> Pakri neemel ja 3<sup>b</sup> Väike-Pakril (120 mm, primitiivsed positsioonid, rajati Paldiski kaitseks pärast seda, kui selgus, et patareid nr. 1 ei suudeta kiiresti ehitada). Ehitama ei hakatudki patareisid nr. 16 Leppneemel (130 mm) ja nr. 17 Tammneemel (8"). Märkimata on patareid kindluse põhjaosas Soorne saartel kui teemast väljajäävad.

Kindluse mererinne algas Paldiski lähistelt ja lõppes Viimsi poolsaarel, selle hulka kuulusid peale patareide (vt. joon. ja tab.) muudki rajatised. Enamiku relvastusest moodustasid Prantsusmaalt ostetud 6-tollised Canet' suurtükid. Aastal 1916 valmis kaks patareid (Suurupis ja Naisaarel) USA projekti järgi ning need varustati sealt samast lähetatud 9,2-tolliste kahuritega. Väiksema ja suurema kaliibriga suurtükid pärinesid kodumaistest relvatehastest. Tõsiselt võidi mererinde ehitamisele asuda alles 1914. aastal, sest eelmine, maaväeinseneride tehtud projekt vajas olulisi parandusi (näiteks ei sobinud selles olukorras haubitsapatareid, need oli vaja asendada kahuripatareidega).<sup>11</sup>

Eelmises lõigus viidatu põhjal võib teha kindlustustöödest üsnagi nukra kokkuvõtte. Väga suur osa ehitistest kas ei valminud üldse või jäi viimistlemata, seetõttu nurjus relvastamine. Kaht patareid, 8-tollist Tammeemel ja 130 mm-st Leppneemel, ei asunud üldse ehitama. Seda põhjustas pikale veniv sõda, mis neelas materiaalseid ja inimressursse. Tuli loobuda spetsialiseeritud tööjõust ning leppida kättesaadavaga, see aga mõjus kvaliteedile ning aeglustas tunduvalt kõiki töid. Kuigi mõned patareid suudeti viia teatud määral lahinguvõimeni, jäi kaitstavale alale olulisi tulelünki. Esitatagu vaid üks näide. Suurupi klindile oli planeeritud 14-tolline patareid, mille tuli pidi katma ka Paldiski-esist akvatooriumi. Tegelikult jõuti vaid süvendite murdmiseni pakihtidesse. Et aga sakslased juba ristlesid ohtlikus läheduses, oli vaja puudujääki korvata. Nii tehtigi: Paldiski ligidal valmis kaks hädapärast patareipositsiooni ja need varustati aegunud suurtükkidega.

Kui mererinne võis veel kuidagi vastast tõrjuda, siis Peeter Suure Merekindluse maarinde kohta seda ei saa öelda. Tallinna piirav vöönd ei kujutanud enesest lineaarset süsteemi, vaid ulatus ka sügavuti. Projekt nägi ette kümmet põhi- ja nende vahel üheksat abipositsiooni. Kogu poolkaarjas maarinne oli jagatud kolmeks sektoriks, millest lühim ja kaitsevõimelt kontsentreerituim paiknes linnast läänes. Just sealt võis kõige ohtlikumalt oodata rünnakut. Ehitustegevus osutuski mainitud sektoris elavaimaks.<sup>12</sup>

Naaberpositsioonide vahel oli garanteeritud rahuldav silmside telefoniühenduse katkemise puhuks. Sektoristaapidesse kavatseti anda erieeskirju ootamatuteks puhkudeks. Nii mõnegi positsiooni ette oli kaevatud järsu seinalisi kitsaid ja laiui tõkestuskraave, mis osalt täideti veega. Piki neid oli võimalik avada flankeerivat tuld. Kaevikuvõrk oli mitmekordne, varustatud puit- ja betoonvarjenditega. Kaevikute ehitamine ei olnud kerge. Paepinnase tõttu oli lõhkamine pinnase tugevuse säilitamiseks välistatud ja kõik tööd tuli teha käsitsi; niisketel aladel oli vaja eelnevalt üles seada puitkarkass ja siis selle ümber kuhjata mujalt toodud kive ja kruusa. Projekti järgi pidi iga põhipositsiooni keskuse moodustama pöörlevate soomustornidega betoonfort, kuid need jäid vaid paberile. Suurest hulgast betoonvarjenditest, mis ette nähtud roodudele (fassaadipikkus 25–41 m) ja mida nimetati blindaažideks, valmis vaid 20. Nende vahele rajatud avarad ühendustunnelid jäid vooderdiseta, kanalisatsiooni- ja veeära-voolutunnelid kohati läbi raiumata. Suures osas jäid valmimata patareipositsioonid.<sup>13</sup>

Suurtükipatareid asetsesid nii eesliini läheduses (osalt ka otsesihtimisega) kui ka üsna kaugel tagalas, näiteks Kosel Pirita jõe kaldal praeguse Sanatoorse Metsakooli kõrval, Pääskülas nüüdse Tallinna Riikliku

<sup>11</sup> ENSV ORKA, f. 642, n. 1, s. 210, l. 6, 24, 26, 28, 35, 38, 47; s. 318, l. 17, 25; s. 334, l. 3–9, 11–18, 21, 25, 27–30, 33–45, 50; s. 337, l. 4–7, 15–19; s. 338, l. 3, 6, 7, 11; s. 391, l. 44, 75, 79, 128; f. 643, n. 1, s. 19, l. 16p, 17; s. 255, l. 1; s. 329, l. 20; s. 375, l. 18, 18p, 23; s. 394, l. 13; s. 401, l. 34; s. 422, l. 159p–161; f. 645, n. 1, s. 195, l. 5, 20.

<sup>12</sup> ENSV ORKA, f. 642, n. 1, s. 331, l. 5.

<sup>13</sup> ENSV ORKA, f. 498, n. 12, s. 303, l. 41; f. 642, n. 1, s. 330, l. 4p–7p, 35; s. 332, l. 4p–9; s. 333, l. 44–48; s. 338, l. 8.

Konservatooriumi lähedal ja mujal. Tavaliselt viis patareideni kindluse-  
raudtee haru.

Kavatsuste kohaselt taheti maarindele üles seada 588 mitmes kaliibris  
suurtükki, s. o. 14 relva igale jooksvale verstale. Kuulipildujate puhul oli  
vastav arv ainult neli. Esimesel viisaastakul kavatseti laskevalmis seada  
kolmandik suurtükkidest, helgiheitjad paigaldada hiljemalt 1915. aastaks  
ning samaks ajaks lõpetada traattökete ülesseadmine. Paraku ei olnud  
maarinnet planeerinud maaväeinsenerid ega mererinde autorid teineteist  
eriti arvestanud. Koordineerimatus tagajärjeks oli ohtlik viga: kohati jäi  
eesliini kaevikufront kesksetest laskemoonaladudest vaevalt 800—1200  
meetrit ettepoole! Seda aga märgati alles 1915. aasta lõpul. Kuni asja  
arutati ja sellest kõrgemale poole ette kanti, kulus omajagu aega. Alles  
1916. aasta algul kirjutas Nikolai II alla lühidale käsule nihutada maa-  
rinne kaks-kolm versta kaugemale.<sup>14</sup> Lihtne sõnastus peitis eneses ränka  
ülesannet: senised ehitussaavutused tuli nullida ja alustada uusi töid  
mittemillestki. Või teiste sõnadega: kogu maarinne pidi pikemaks ajaks  
jääma võitlusvõimetuks.<sup>15</sup>

Kesksed laskemoonalaod olid niihästi mere- kui ka maaväe alluvuses  
ja nad on jagatavad kahte rühma: maa-alused ja maapealsed. Esimesed  
kujutasid enesest kuni 200 meetri pikkusi ja kuni 7 meetri kõrgusi tun-  
neleid, mis algasid liivajärsakute või klintide jalamilt, suundudes hori-  
sontaalselt sügavusse. Tavaliselt oli tunneleis ka üks-kaks kitsarööpmelist  
vagoniteed. Nendest allmaaratistest valmis vaid väike osa. Maapealsed  
laskemoonalaod koosnesid kõrgete liivavallidega ümbritsetud paksuseina-  
listest ühekorruselistest kivihoonetest. Peale selle oli olemas ka kohaliku  
tähtsusega väikeladusid.<sup>16</sup>

Edasinihitatud maarinde ehitamine ei olnud kerge. Esiteks kannustas  
ajalimiidi nappus, teiseks olid pinnaseolud endiselt halvad. Omajagu  
aega võttis projekteerimine. Sealgi, kus eesliini oli võimalik paigale  
jätta, nähti nüüd ette senitehtu moderniseerimine ja uute objektide juurde-  
ehitamine. Kuigi oli kästus alates 1916. aasta suvest töid forsseerida, osu-  
tus üha takistuseks vahendite ja tööjõu puudus. Ka lasus põhirõhk primi-  
tiivsel käsitsitööl. Nii pole imestada, et ei jõutud vajalike tulemusteni.<sup>17</sup>

Kuigi Tallinna ümbruse teedevõrk oli suhteliselt tihe, ei vastanud see  
kindluseehitajate vajadustele, hiljem aga positsioonide varustamise nõue-  
tele. Selleks oli vaja märksa tihedamat kommunikatsioonisüsteemi. Valmis  
kindlusraudteevõrk kitsarööpmelise liini pikkusega umbes 300 km (kaasa  
arvatud jaama- ja depooteed). Raudtee said ka Aegna, Naissaar ja Aksi  
saar, viimasel oli küll vaid lühike liin kruusa vedamiseks praamide juurde.  
Arusaadavalt ehitati sildu, viadukte, veetorne, depossid, raudteelaste  
maju, ladusid, jaamahooneid. Jaamade ja peatuskohtade koguarv oli 38.  
Vedureid lasti käiku üle seitsmekümne. Samaaegselt rajati sirgeid, kuigi  
üsna kitsukesti munakiviteid, seda peamiselt kaitsepositsioonide sisetrans-  
pordi tarvis või positsioonide ühendamiseks tavaliste maanteedega. Väga  
oluline oli veetransport, mis siinsel puhul rajanes praamidele. Selle hõl-  
bustamiseks ehitati mandrirannikule ja saartele mitmeid sadamasildu,  
kuhu suundusid kitsarööpmelise raudtee harud või kindluse munakivi-  
teed.<sup>18</sup>

<sup>14</sup> Maarinde esimese variandi kulg oli järgmine: Vääna-Viti—Liikva—Vatsla/Sörve—  
Kodasema—Hüüru—Pääsküla—Männiku—Raudalu/Saire—Lehmja—Rae—Lagedi—Nehatu/  
Iru. Edasinihitatud variandis kulges liin: Türisalu—Naage—Vääna—Humala—Vääna-  
Posti—Alliku—Jälgimäe—Saku—Sausti—Veneküla—Kurna—Vaskjala—Saha—Kallavere.

<sup>15</sup> *Israel, R.* Meie merekindlustuste tekkimise ajalugu. — Merendus, 1935, nr. 2, 41—45.

<sup>16</sup> ENSV ORKA, f. 642, n. 1, s. 330, l. 8p; s. 332, l. 7, 8; s. 333, l. 52—55.

<sup>17</sup> ENSV ORKA, f. 498, n. 12, s. 612, l. 116; s. 792, l. 100, 108, 187; f. 642, n. 1, s. 330,  
l. 9—16; s. 331, l. 5; s. 333, l. 8, 9, 18, 23, 49—51, 57—60.

<sup>18</sup> ENSV ORKA, f. 49, n. 1, s. 4, l. 109; f. 642, n. 1, s. 115, l. 10; *Gussarova, V., Kar-  
ma, O.* Sada aastat Eesti raudteed. Tln., 1970, 140, 141, 280, 281.

Niihästi ehitajate kui ka kindlusväelaste majutamiseks kerkis spetsiaalseid linnakuid kasarmute, ohvitserielamute, köökide, leivaküpsetusmajade, saunade, pesuköökide ja ladudega. Nendest on meie päevini säilinud peamiselt üksikobjekte, enam-vähem komplekselt vaid linnak Harjus, mis on nüüd tsiviilkasutuses.<sup>19</sup>

Loomulikult leidis ka linnas ohtralt kindlusega seotud allasutusi, ravihooneid, ladusid, staape jms. Kindlasti on vaja märkida kindluse merelembaasi suure angaariga Kalamajas. Angaar on arvel ehitusmälestisena kui esimene koorikkonstruktsioon Eesti NSV-s.

Vajalik oli ulatuslik tulejuhtimissüsteem, mis toetus vaatluspunktidele ja neid patareidega ühendavale telefonivõrgule. Samuti ei saanud unustada maa- ja mererinde tegevuse koordineerimist. Seoses sellega juhitagu tähelepanu nn. ühendstaabile Vääna klindilahe idaserval, kus paekaldal asetses staabi operatiivblindaaž, lael vaatlusplatvorm ning kaugemal tagapool staabiohvitseride blindaaželuruum. Mõlemad rajatised olid omavahel ühenduses kitsa tunneli kaudu.

Iga kindluse ja kindlustatud rajooni puhul kehtib põhitõde: täiuslikust kaitsefunktsioonist võib rääkida ainult siis, kui on täidetud kõik strateegilised ja taktikalised nõuded, kui ehitamine ja relvastamine on lõpule viidud. Peterburi kaitsesüsteemi puhul seda kaugeltki väita ei saanud. Ei ole sugugi imestada, et Saksa okupatsioonijõududel ei olnud peaaegu mingeid arvestatavaid raskusi oktoobrikuus 1917 hõivata meie läänesaared. Seejuures toimus vägede maalesaatmine dessantlaevadelt rannapatareide tulepiirkonnas Saaremaal. Operatsioon kulges komplikatsioonideta, sest tsariarmee laostumine oli siin oma töö teinud. Nii oli ka Muhu väina positsioon likvideerunud, sakslased võisid hakata mõtlema Peeter Suure Merekindluse alistamisele, lähenedes sellele maa poolt.

Veebruaris 1918 muutus Tallinna olukord sõjalisest küljest kriitiliseks. Noore nõukogude võimu kaitsejõud olid veel liiga nõrgad pidurdamaks lähenevaid sakslasi. Maarinde kaitseliinide ehitus oli jäänud pooleli, olemasolev ei olnud normaalseks sõjategevuseks piisav. Ilmnes, et Tallinna ei olnud enam võimalik oma valduses pidada. Ööl vastu 25. veebruari hakati õhkima Tallinnast lääne pool asuvaid rannapatareisid, õhkulaskmine jätkus ka järgmistel päevadel. Et maarinde objektid osutusid juba niigi kasutamiskõlbmatuiks, siis piirduti seal vaid üksikute detonatsioonidega. Suuremad õhkimised toimusid keskses laskemoonaladudes. Seega olid tohtud ehitus- ja relvastuskulud tühja jooksnud.<sup>20</sup> Praegusel juhul on mõttekas meenutada omaaegse sõjateoreetiku H. Moltke sõnu: «Üksnes võhikule tundub, et on võimalik ette näha, kuidas areneb ja lõpeb üksikasjalikult läbi mõeldud sõjalise plaani realiseerimine.»<sup>21</sup>

Imperaator Peeter Suure Merekindlus ei ole mitte ainult arhitektuurimälestisena vaadeldav rajatiste süsteem. Ta on jätnud teisi ja kaugeltki mitte tähtsusetuid jälgi.

Meenutatagu, et Tallinna kindlusvägedest sai arenev revolutsiooniline tegevus hoogu ja jõudu. Tallinna merekindluse väeosade arvuline suurus (ilma laevastikut) oli 1. septembril 1917 üle 31 500 mehe, sellest ohvitseri ja ametnike umbes 1100. Otsustav ülekaal oli bolševikel. Garnison teatas 23. oktoobril valmisolekust alluda täitevkomiteele. Varsti pärast seda katkestati merekindluse reaktioonilise juhtkonna side Põhjarinde staabiga, kontrrevolutsionääridega. 25. oktoobril pandi kindluse staabiohvitserid koduaresti, järgmisel päeval läks võim üle sõja-revolutsioonikomitee kätte. Kontrrevolutsionääride vastulöögi pidurdamisel avaldas merekindluse

<sup>19</sup> Autori vaatlus. Märgitagu, et teistegi objektidega tutvumisel ei ole piirdutud arhiivandmetega, vaid on lisatud kohapealseid muljeid.

<sup>20</sup> Morrison, M. Punane Tallinn. Tln., 1920, 192, 193, 198.

<sup>21</sup> Tröge, W. Feldherren Reich Europa. Wien, [i. a.], 193.

sõjaväelaste rõhuv enamik 31. oktoobril poolehoidu revolutsioonilisele Petrogradile. Ent ka kindluse ehitustööliste toetavat osa ei tohi unustada.<sup>22</sup>

V. I. Lenin märkis bolševike relvastatud ülestõusu plaani puhul: «Ainult Balti laevastiku, Soomes asuvate vägede, Tallinna ja Kroonlinna viivitamatu väljaastumine Piiteri all olevate korniilovlike vägede vastu suudab päästa Vene ja ülemaailmse revolutsiooni. (...) Asi seisneb ülestõusus, mille võib ja peab otsustama Piiter, Moskva, Helsingi, Kroonlinn, Viiburi ja Tallinn.»<sup>23</sup> Oleks võimatu eitada, et siin läks V. I. Lenini mõttekääk konkreetsetl Tallinna merekindluse vägede juurde.

Poliitilisele küljele lisaks on teist laadigi tegureid, mille tagajärjed on märgatavad tänapäevani.

1. Muutused maastikus. On sündinud kunstlikke paljandeid, lõhkamisjärgseid varinguid, puistanguid, rajatud on tiike, kanaleid, tunneleid (nendesse ulatuvaid, osalt veega täitunud šurfe) ja kaevikualasid.

2. Muutused taimestik. On tehtud ulatuslikke lageraieid, mille tulemusel kunagist okasmetsa on asendanud lehtmets või võsa. Allmaarajatistest ning kaevistest väljutatud rübule on hakanud kasvama iseloomulik, kuid sageli ümbritsevale loodusele võõras taimestik. Muutunud on taimekooslused.

3. Muutused loomastikus. Allmaarajatised on osutunud soodsateks elupaikadeks nahkhiirtele, keda nüüd kindlustuste piirkonnas on varasemast märgatavalt enam.

4. Muutused geograafias. Endistele kindluseraudteemulletele on tekkinud uusi teid, on sündinud uusi asulaid (näit. Iru Invaliididekodu asula jt.), ehitatud sadamasildu. Samal ajal on üksikuid asulaid likvideeritud. Ühenduses sellega ei tohiks unustada demograafilist aspekti: inimeste toomine kindlustöödele Sise-Venemaalt.

5. Muutused arheoloogia vallas on kahjuks negatiivse kallakuga. Ulatuslikel lõhkamistel ja mullatöödel on taastamatult hävinud väärtuslikke objekte, nagu kultusekive, matuseid, asulapaiku.

Peeter Suure Merekindluse rajatised on tähtsad arhitektuurimälestistena. Nii mõneski kohas mujal on analoogsetele ehitistele pühendatud suurt tähelepanu, need on kujunenud arvestatavateks vaatamisväärsusteks, mille väärtus suureneb iga aastaga. On taunitav, et blindaažidesse, patareidesse, kaevikutesse ja teistesse rajatistesse suhtutakse kui segavatesse objektidesse ja püütakse neid igati hävitada või ümber ehitada, isegi jäätmeheitupaikadena kasutada. Kuigi kõnealused objektid ehk tunduvad uutena, ei tohiks me enesele lubada sama viga, mis tehti Tallinna kesk-aegsete müüride-tornide-värvavate või Krimmi sõja aegsete kindlustuste lammutamisega.

Kuidas aga hinnata vaadeldavat kindlust sõjalisest küljest? Eelkõige meenutatagu veel kord viltulaskmisi projekteerimisel. Samas aga tuleb avaldada tunnustust asjaolule, et iga kaitsepositsioon on projekteeritud erinevalt teistest — niihästi üksikehitiste kui ka üldplaani osas.

Et sõja lõpu poole kahanesid finantsid ja tööjõureservid ning vähenes asjatundlike inseneride arv, jäi kindlus tervikuna välja ehitamata, kõikjal haigutasid lüngad, peaaegu iga ehitis osutus lõpetamatuks. Järjest kasvav korruptsioon ja riigivargused. Eelkõige takerdus töö maarindel. Mererindel õnnestus siiski patareisid lahingukorda seada, ent kõik lasti õhku veebruaris 1918.

Siit ilmneb selgesti, et Peeter Suure Merekindluse ehitamisel tehtud hii-gelkulutused ei õigustanud end. Praktiliselt ei lastud vaenlase pihta ainsatki mürsku, üksikud poolvalminud patareid osalesid vaid proovihäiretes. Vaenlast ei pidurdanud ka maarinderajatised. Kaduma läksid tohu-

<sup>22</sup> Siilivask, K. Veebruarist Oktoobrini 1917. Tln., 1972, 431, 435, 447, 448, 459.

<sup>23</sup> Lenin, V. I. Teosed. 26, 160, 161.





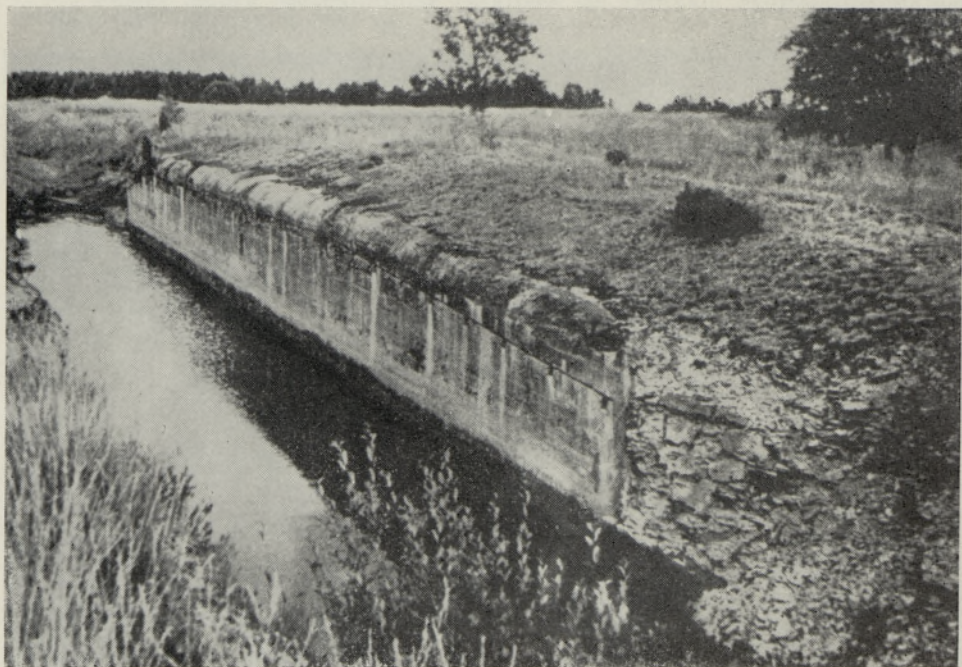
Pärast 1916. aastat nihutatud maarinde eesliin Tallinnast läänes.  
H. Gustavsoni foto 1983.



Aken ja õhutusava betoonblindaaži esiseinas. Välisava laius 1,5 ja kõrgus 1,4 m.  
H. Gustavsoni foto 1983.



Endise Harku kindluselinnaku hoone: saun, pesuköök, leivaküpsetustuba, köök.  
H. Gustavsoni foto 1983.



Üks suurtest betoonvarjenditest Vääna-Postil. Paljud maarinde rajatised on vee äravoolu-  
kanalite ehitamata jäämise või ummistuse tõttu uppunud.  
H. Gustavsoni foto 1980.

tud summad, tuhandete inimeste pikk töövaev, kaotati aega ja materjali, elanikkonnale ja loodusele sünnitati kahjusid.

Imperaator Peeter Suure Merekindlust on uuritud ehituslikust (raken-  
duslikust ja fortifikatsioonilisest) küljest. Vastavad tulemused leiduvad  
niihästi autori üksikasjalikus käsikirjalises uurimuses skeemide, plaanide,  
jooniste ja fotodega eri objektidest<sup>24</sup> kui ka Eesti NSV Ministrite Nõukogu  
Riikliku Ehituskomitee Kultuurimälestiste Riikliku Projekterimise Insti-  
tuudis koostatud uurimusaruannetes (autorid ehitusinsener Mati Kangro  
ja käesoleva autor). Neid kindlusehitisi on käsitletud oma diplomitöös  
«Tallinna rannakindlustused 1918—1940» Mati Oun Eesti Riiklikust Mere-  
muuseumist. Oleks vaja, et siin vaadeldud fortifikatsioonisüsteem leiaks  
ühtlasi puhtsõjalise hinnangu, kus vaatluse all oleksid sellised alalõigud  
nagu laskemoonakoguse vastavus relvastusele, tulesektorite arvutused,  
mere- ja maarine taktikalise koostöö probleemid, üldised varustus- ja  
mehitusküsimused ja muud aspektid.

<sup>24</sup> Gustavson, H. Tallinna fortifikatsioon Esimesest maailmasõjast kuni 1940. aastani.  
Tln., 1984. Käsikiri ENSV TA Teaduslikus Raamatukogus.

Esitanud R. Pullat

Eesti NSV Riikliku Agrotööstuskomitee  
Liha- ja Piimatööstuse Konstrueerimis- ja Tehnoloogiabüroo

Toimetusse saabunud  
27. XI 1987

Хейно ГУСТАВСОН

### ФОРТИФИКАЦИОННЫЕ СООРУЖЕНИЯ ВБЛИЗИ ТАЛЛИНА ВО ВРЕМЯ I МИРОВОЙ ВОЙНЫ

К началу 20 в. возникла необходимость укрепить и обновить по последнему слову  
военно-инженерного искусства, в частности фортификации, оборонную систему Петер-  
бурга. Согласно проекту 1907 г., Таллину отводилась роль оперативной базы военно-  
морского флота. Намечалось создать мощную линию обороны Таллин—Порккала. Но  
вскоре стало очевидно, что одной такой линии недостаточно. Поэтому в окончательном  
проекте обороны столицы предусматривалось создание шести позиций: 1) передовой  
(Хийумаа—Ханко), 2) Моонзундской (на западных островах Эстонии), 3) главной  
(Таллин—Порккала), 4) боковой (на финских островах вблизи Суоменлинна), 5) запас-  
ной (Мерикюла—Улкотамми), 6) Кронштадтской (Красная Горка—Ино). Вскоре к ним  
добавились и укрепления на Аландских островах, защищающие проход в Ботнический  
залив. Главная позиция была названа крепостью им. Петра Великого.

Осенью 1912 г. Таллин был утвержден базой военно-морского флота и сухопутных  
войск. В начале 1913 г. было принято решение окружить город и район береговых обо-  
ронительных сооружений обширным, т. н. сухопутным фронтом, который, по проекту,  
должен был состоять из множества укрепленных пунктов. Но началась I мировая  
война. Строительство объектов замедлилось. К катастрофическим последствиям чуть не  
привело отсутствие координации в работе проектировщиков. В конце 1915 г. выясни-  
лось, что расстояние между передовой линией сухопутного фронта и некоторыми цент-  
ральными складами с боеприпасами было менее 1200 м! Последовал указ Николая II  
перенести передовую линию на 2—3 версты дальше первоначальной. Приступили к  
возведению новой линии, не завершив старой, в результате чего обе оказались неспо-  
собны задержать врага.

В октябре 1917 г. немецкие войска вторглись на острова Сааремаа, Хийумаа,  
Вормси и Муху, а в конце февраля 1918 г. захватили Таллин. Отступая, красные минеры  
взорвали береговые батареи и часть складов с боеприпасами.

Заметный след в исторических событиях 1917 г. оставила и крепость им. Петра  
Великого. Солдаты ее гарнизона вместе с рабочими Таллина и Петрограда с оружием  
в руках сражались за Советскую власть.

Государственный агропромышленный комитет ЭССР,  
Конструкторско-технологическое бюро  
мясной и молочной промышленности

Поступила в редакцию  
27/XI 1987

## DIE FORTIFIKATION DER UMGEBUNG TALLINNS WÄHREND DES I. WELTKRIEGS

In der Periode zwischen dem Krimkrieg und der Jahrhundertwende kam es zur entscheidenden Umwälzung der Kriegskunst, insbesondere im Artilleriewesen und Festungsbau. Nun galt es auch an eine resultative Verteidigung St.-Petersburgs zu denken, denn die Forts um Kronstadt und die Festung Suomenlinna waren veraltet. Nach dem Verteidigungsentwurf vom Jahr 1907 wurde Tallinn als Operativbasis der Kriegsmarine angesehen. Eine Verriegelung des Finnischen Meerbusens sollte durch Zusammenarbeit der Küstenbatterien um Tallinn und in der Gegend von Porkkala geschehen. Bald wurde aber klar, daß diese einzige Position wohl als ungenügend betrachtet werden konnte. Es wurde ein neues Projekt ausgearbeitet, wonach sechs Hauptstellungen errichtet werden sollten: 1. Die Vorposition zwischen Hiiumaa und Hanko; 2. Die Moonsund-Position; 3. Die Hauptposition zwischen Tallinn und Porkkala; 4. Die Flankenposition bei Suomenlinna; 5. Die Reserveposition zwischen Meriküla und Ulkotammio; 6. Die Kronstadt-Position zwischen Krasnaya Gorka und Ino. Während des Krieges wurde die Ålandposition zur Verriegelung des Botnischen Meerbusens ausgebaut.

Tallinn wurde im Herbst 1912 zum Flotten- und Armeestützpunkt genannt. Anfang 1913 faßte man den Beschluß, eine Landfrontlinie zum Schutz Tallinns auszubauen. Bald wurde die gesamte Hauptposition zur Festung Peters des Großen benannt. Die Seefront der Festung in Tallinn lag auf den nahen Inseln und Halbinseln und bestand aus über 20 Batterien, die mehr oder weniger (mit Ausnahmen) ausgebaut wurden. Dies aber gilt nicht für die Landfront. Nach dem Kriegesausbruch verlangsamte sich die Bautätigkeit immer mehr. Verhängnisvoll war die Tatsache, daß das Projektieren der See- und Landfront in verschiedenen Händen lag und unkoordiniert vor sich ging. So stellte sich Ende 1915 heraus, daß der Abstand zwischen den großen Munitiondepots und der Gefechtslinie weniger als 1200 m betrug! Es folgte das Gebot, die Werke der vordersten Linie 2—3 Werst vorzurücken. Dies bedeutete einen kolossalen Neubau. Die erstprojektierte und die neue Befestigungslinie blieben unvollendet und damit hatte die Landfront ihre Bedeutung verloren.

Im Oktober 1917 eroberten die deutschen Truppen die Inseln Saaremaa, Hiiumaa, Vormsi und Muhu. Nun galt es den Okkupanten, die Festung Peters des Großen zu Fall zu bringen. Im Februar 1918 wurde die Lage Tallinns in militärischem Sinne kritisch und Ende des Monats mußte die Stadt aufgegeben werden. Die Küstenbatterien wurden gesprengt. Da die Landfront als unausgebaut galt, gab es dort fast nichts zu zerstören. Einige Schäden wurden den unterirdischen Munitiondepots zugefügt.

Die Festung Peters des Großen hatte eine gewisse politische Bedeutung gehabt: 1917 kämpften die Festungssoldaten zusammen mit den Werktätigen Hand in Hand mit den Arbeitern von Petrograd für die Errichtung der Sowjetmacht.

*Technologisches und Konstruktionsbüro  
der Fleisch- und Milchverarbeitenden  
Industrie des Agrarindustriekomitees  
der Estnischen SSR*

Eingegangen  
am 27. Nov. 1987