

помещать кальцинированные кости в насыпь кургана вместе с черепками лепной керамики был довольно широко распространен как в Восточной Эстонии, так и на сопредельных с ней территориях. Этот обычай особенно характерен для могильников, состоявших из круглых и единичных длинных насыпей.<sup>6</sup> Иногда такие погребения встречаются и в могильниках, в составе которых около половины или более составляют длинные курганы.<sup>7</sup>

Недалеко от могильника у дер. Велна, примерно в 1 км юго-западнее от него, известен еще один курганный могильник, в составе которого три круглые и одна овальная насыпи.<sup>8</sup> Примерно в 0,7 км северо-восточнее могильника Велна на берегу Кулейского залива расположен жертвенный камень с небольшим корытообразным углублением.<sup>9</sup> Воду, скапливающуюся в этом углублении, использовали для лечения глаз. Для памятников культуры длинных курганов в Юго-Восточной Эстонии, как правило, не характерно расположение в одном микрорайоне жертвенных камней и курганных могильников. Сочетание этих двух типов памятников чаще встречается, по имеющимся данным, на юге Псковской области.<sup>10</sup> Находящиеся там в одном микрорайоне с курганами культуры длинных курганов или же в непосредственной близости от них жертвенные камни, причем преимущественно камни-следовики, исследователи относят к памятникам дославянского населения или же связывают с культом балтского божества Welnias, Welns.<sup>11</sup>

<sup>6</sup> Ср.: Селиранд Ю. Курганы второй половины I тысячелетия в Западном Причудье. — Изв. АН ЭССР. Обществ. н., 1965, № 4, рис. 2, с. 475.

<sup>7</sup> Аун М. Исследование курганов в Пылваском районе. — Изв. АН ЭССР. Обществ. н., 1976, № 1, с. 59—60.

<sup>8</sup> Zouroff, L. Lobotka valla muinasjäänuste kirjeldus. 1937, л. 2 (рукопись в АИ).

<sup>9</sup> Там же, л. 4.

<sup>10</sup> Александров А. А. Население междуречья Верхней Ловати и Великой в I тысячелетии н. э. Автореф. канд. дис. Л., 1984, с. 10.

<sup>11</sup> Там же.

*Mare AUN*

## VELNA KÄÄBASKALMISTU

Velna kääbaskalmistus kaevati läbi üks põletusmatustega ümarkäabas (2) (tahv. VII). Kahe luupesa juurest leiti käsitsi valmistatud savinõude kilde. Kääpassse oli maetud I aastatuhande viimasel veerandil.

*Mare AUN*

## DAS HÜGELGRÄBERFELD VON VELNA

Auf dem Hügelgräberfeld von Velna wurde ein Rundhügel (2) mit Brandbestattungen untersucht (Taf. VII). Bei zwei Bestattungen wurden einige Fragmente handgeformter Tongefäße aus dem letzten Viertel des I. Jahrtausends gefunden.

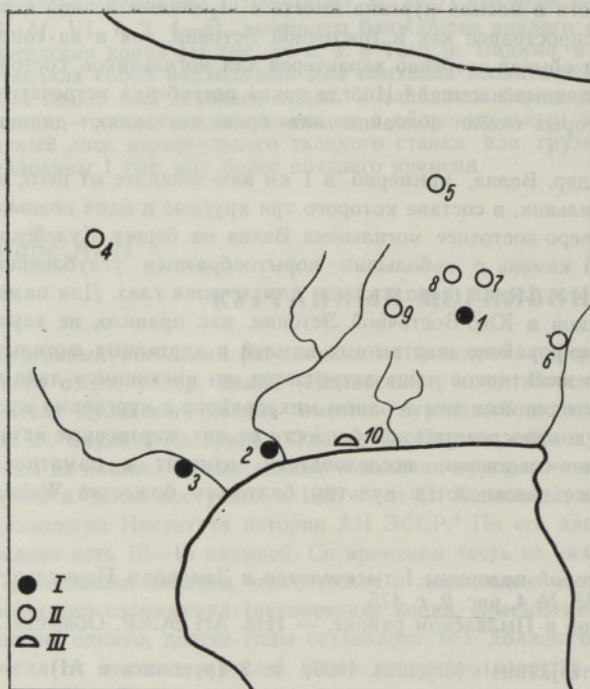
<https://doi.org/10.3176/hum.soc.sci.1986.4.07>

*Mare AUN, Priйт ЛИГИ*

## МОГИЛЬНИКИ КУЛЬТУРЫ ДЛИННЫХ КУРГАНОВ В СЕВЕРНОМ ПРИЧУДЬЕ

На территории Эстонии памятники культуры длинных курганов распространены главным образом в ее юго-восточной части. Восемь могильников с сохранившимися двумя длинными и 26 круглыми курганами известны также в Западном Причудье. В Северном Причудье долгое время знали только единственный сильно разрушенный длинный курган в Кивинымме (т. н. могила Калевипоэга), который в 1963 г. частично раскопал Ю. Селиранд.<sup>1</sup> Погребений и вещей найдено не было. В последние годы в этом районе выяв-

<sup>1</sup> Селиранд Ю. Курганы второй половины I тысячелетия в Западном Причудье. — Изв. АН ЭССР. Обществ. н., 1965, № 4, с. 473.



Могильники культуры длинных курганов в Северном Причудье. I курганы культуры длинных курганов, II курганы с труположениями первой половины II тыс., III курганы неясного типа; 1 Кивинимме, 2 Леммаку, 3 Вади, 4 Палази, 5 Вазавере, 6 Кунигаюла, 7 Соотагузе, 8 Куремяз, 9 Йыуга, 10 Куру.

лено еще несколько курганных групп второй половины I тыс. (рисунок). Все они расположены в лесистой низине Чудского озера на песчаных почвах. Так, в Кивинимме обнаружена еще одна курганная группа, состоящая из четырех круглых насыпей.<sup>2</sup> Кивиниммские могильники отличаются от других курганных групп этого района тем, что они находятся на некотором расстоянии (около 3 км) от водоемов. Курганы около деревень Леммаку и Вади ранее ошибочно считались памятниками начала II тыс. Близ дер. Вади известны две группы, состоящие соответственно из четырех и одной круглой насыпи. У дер. Леммаку имеется две мини-группы с четырьмя круглыми курганами в каждой, отделенные друг от друга на 100 м. В 1983—1984 гг. в северной части Леммакуского могильника были раскопаны три насыпи (1, 3, 8).

Западное подножие кургана 3 было повреждено лесной дорогой. Насыпь сооружена в два приема. В ее северо-западной части обнаружено основание первоначального кургана (3×0,4 м), окруженное узким неглубоким ровиком. Песок для его сооружения брали, очевидно, с востока от него, где в неглубокой яме зафиксированы следы костра. На месте костра собраны единичные кальцинированные косточки. На вершине первичной насыпи найдены остатки обугленных бревен и фрагменты лепной керамики.<sup>3</sup> Юго-восточнее от нее отмечены остатки сгоревшего сооружения срубной конструкции (2×2 м), находившиеся не на уровне древней поверхности, а на небольшой подсыпке. Кроме названных сожженных косточек, в кургане открыто три скопления костей. Первое погребение находилось в грунтовой ямке у южного подножия первоначального кургана. Там же обнаружено небольшое бронзовое колечко.<sup>4</sup> Второе захоронение было помещено в ямку, вырытую на вершине первичной насыпи. Оба погребения принадлежат грудным детям. Третье погребение — юноши или девушки около 15 лет<sup>5</sup> — было рассыпано по северному склону первичного кургана. Окончательную форму курган 3 принял после сооружения большой, окруженной ровиком насыпи (8,5×6,5×0,6 м). В ровике (ширина 1 м, глубина 0,3—0,4 м) найдено несколько фрагментов лепной керамики.<sup>6</sup>

Плоский невысокий курган 1 выглядел несколько удлиненным с юга на север, однако его подножие внешне четко прослеживалось только в северной части. Довольно густой сосняк не позволил полностью исследовать западную часть насыпи, оказавшейся

<sup>2</sup> Отчет С. Лаул об инспекции в Кохтла-Ярвском районе в 1977 г. (рукопись в АИ).

<sup>3</sup> АИ 5245: 1—4, 8—16, 18—24.

<sup>4</sup> АИ 5245: 6.

<sup>5</sup> По определению финского антрополога Т.-П. Вормисто.

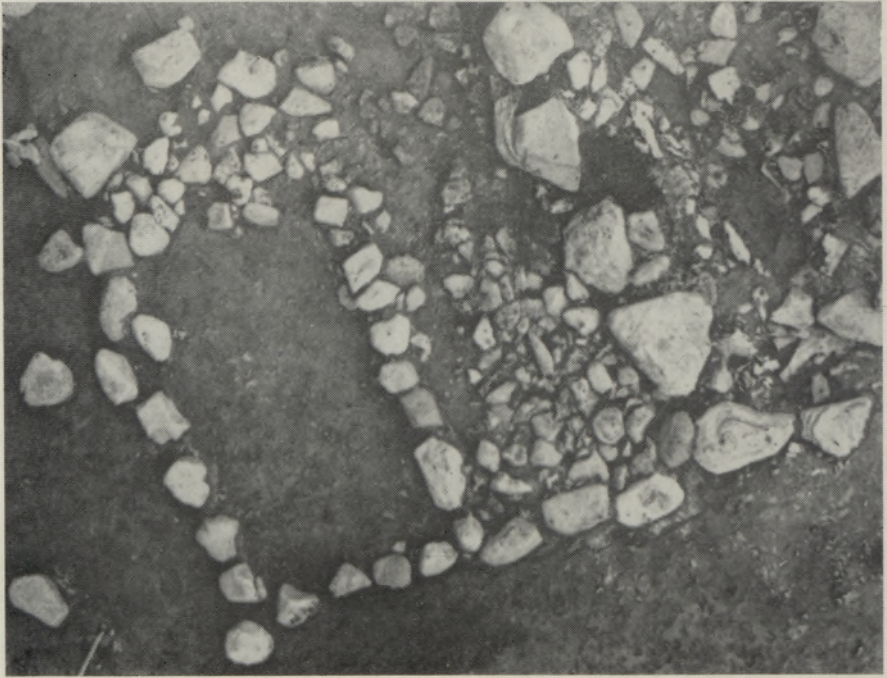
<sup>6</sup> 5245: 17.



1. Das Steingrab Ussimätas in Mäla. Der Mittelteil des Grabes vor den Ausgrabungen.



2. Ansicht des Steingrabes Ussimätas nach der Durchgrabung.



1. Ussimätas von Mäla. Vertikalaufnahme des westlichen Teils: Außentrand fast entleert; Bodenpflasterung des zweiten Tarands; im dritten (?) Tarand sieht man die NW-SO-gerichtete Kiste vom Skelett Nr. 1.



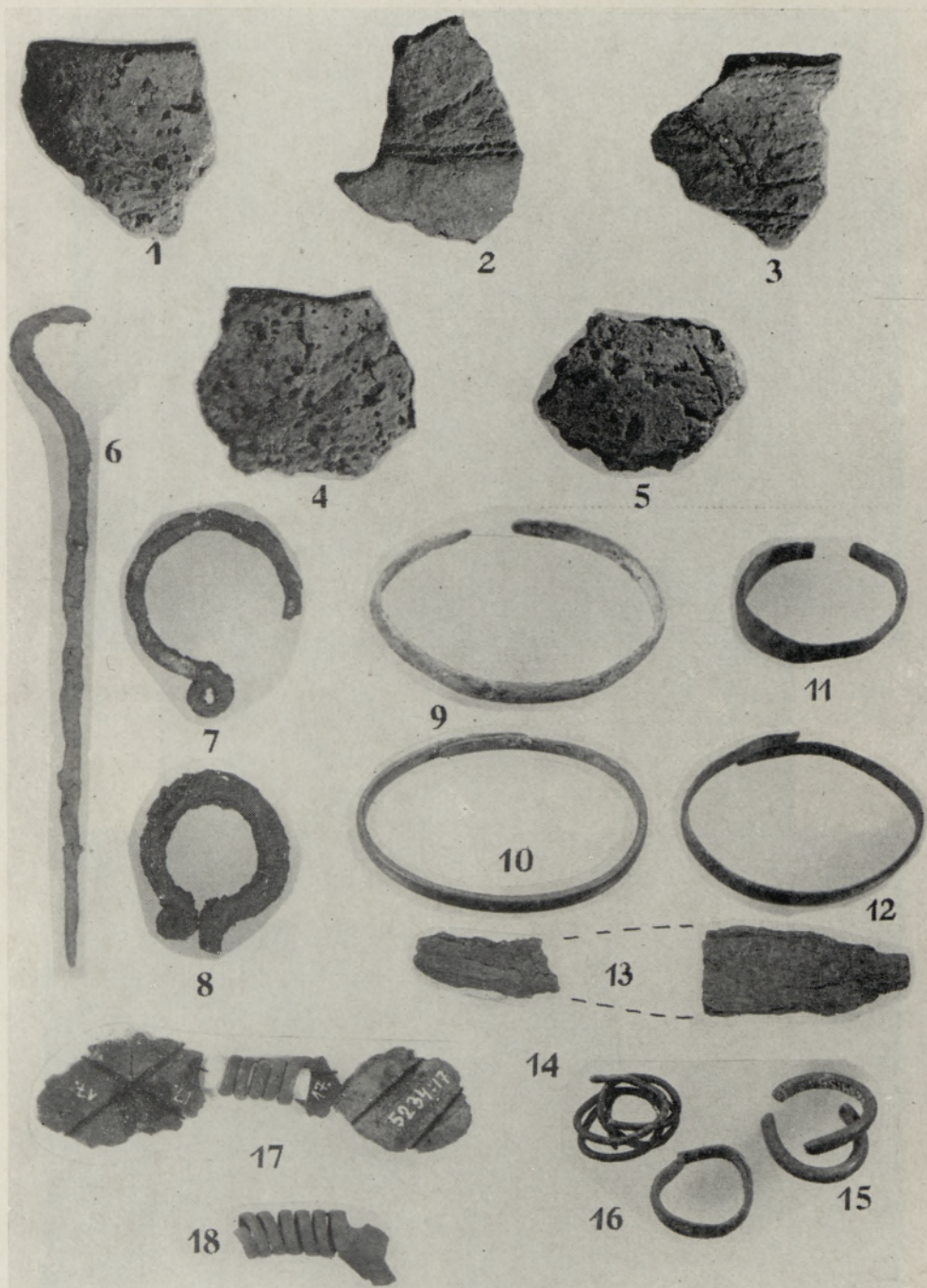
2. Ussimätas von Mäla. Ansicht vom Westen. Grabmal in dem mit zwei Steinringen umgebenen Teil.



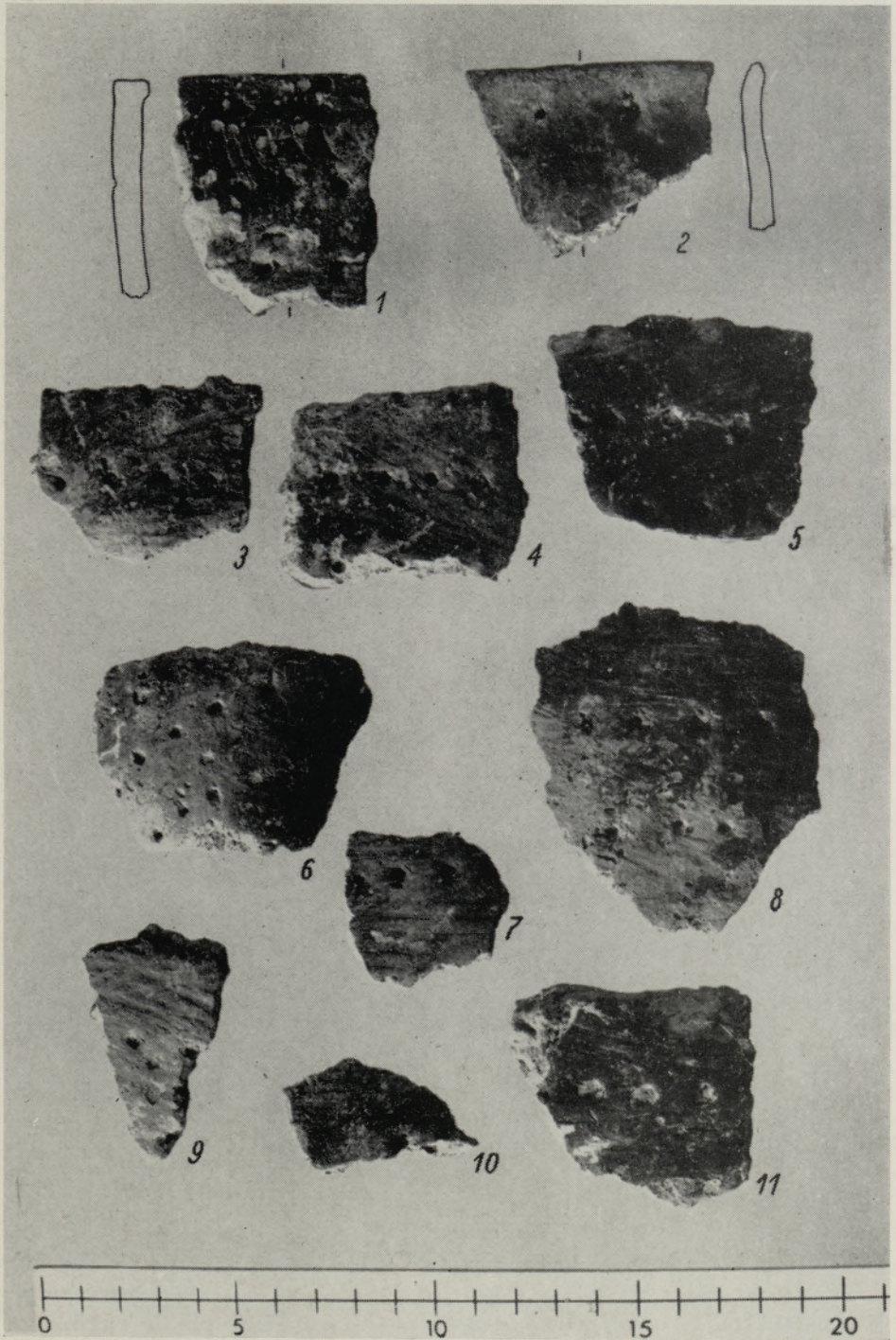
1. Ussimätas von Mäla. Vertikalaufnahme des östlichen Teils.



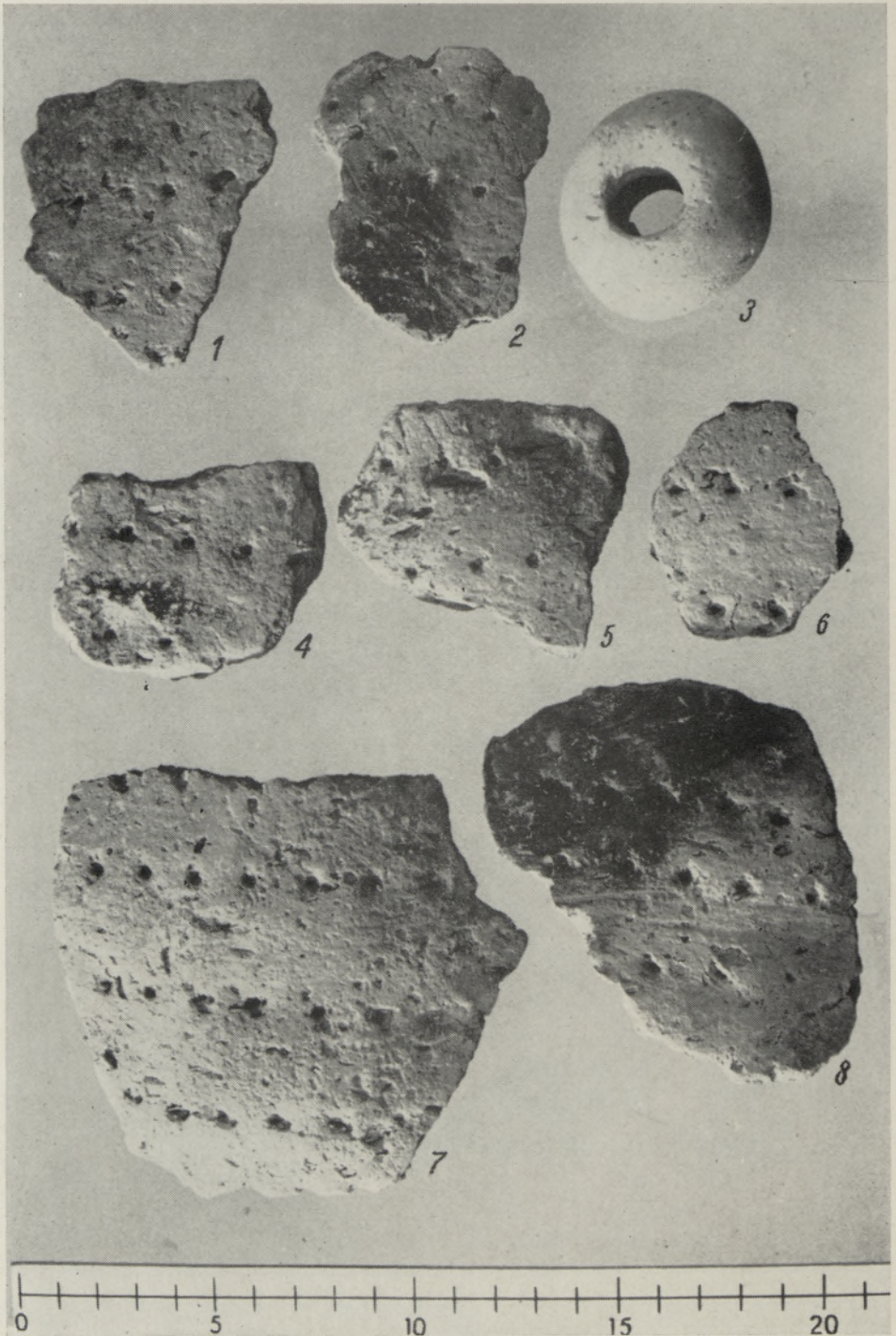
2. Die dritte Baustufe des Grabes: Ecksteine des großen Tarands.



Ussimätas von Mäla. Funde. 1—5 Keramikscherben, 6—8 Hirtenstabnadeln, 9, 10, 12 Arm-  
 ringe, 11 Arm- oder Fingerring, 13 Messer, 14—16 Fingerringe, 17, 18 Schläfenschmuck.  
 (AI 5234: 4, 46, 46, 7, 12, 60, 23, 24, 56, 9, 20, 50, 62, 33, 55, 38, 17, 30.)

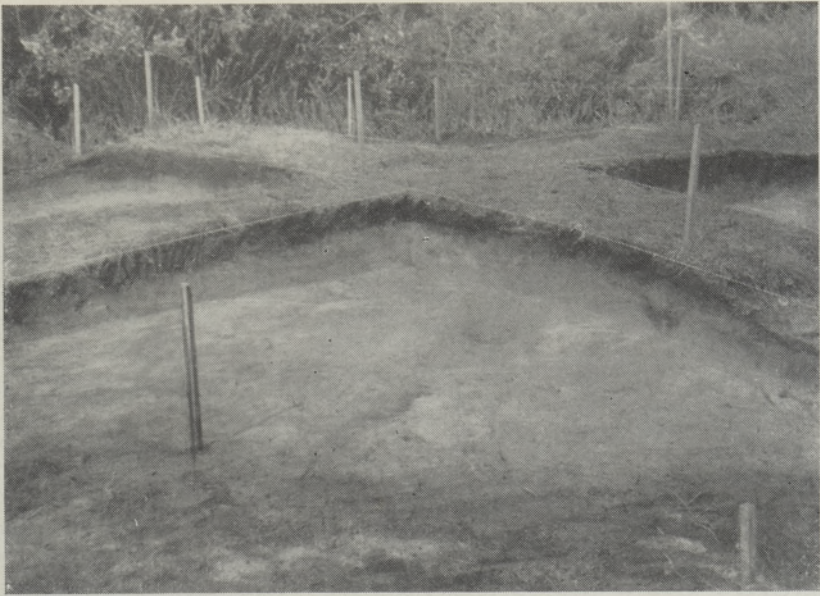


Valgjärv, Bez. Valga. 1, 3-11 neolithische Keramik, 2 Røuge-Keramik. (AI 5332: 20, 11, 15, 14, 12, 18, 13, 10, 23, 19, 20.)

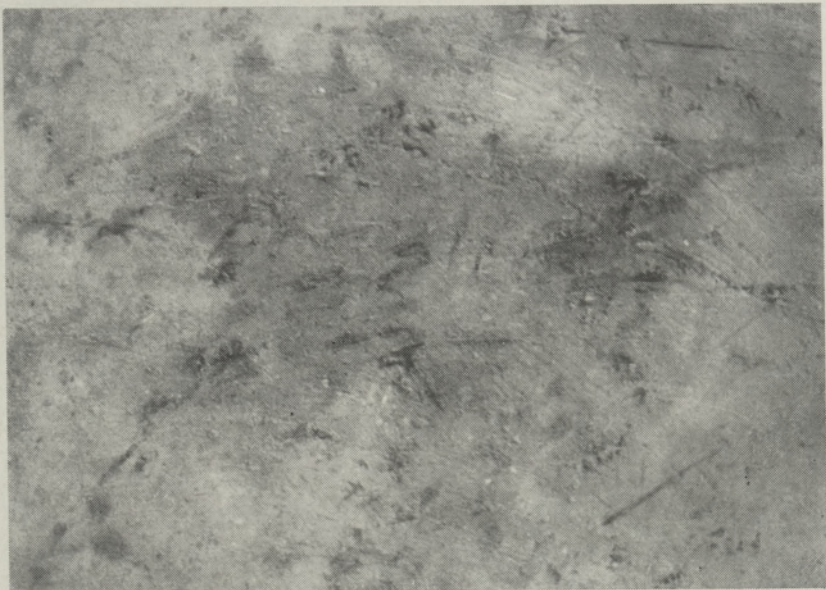


Valgjärv, Bez. Valga. 1, 2, 4—8 neolithische Keramik, 3 Webegewicht oder Netzsenker.  
(AI 5332: 2, 3, 5, 7, 8, 6, 9, 1.)





1. Велна. Раскопки кургана 2. Вид с юго-востока.



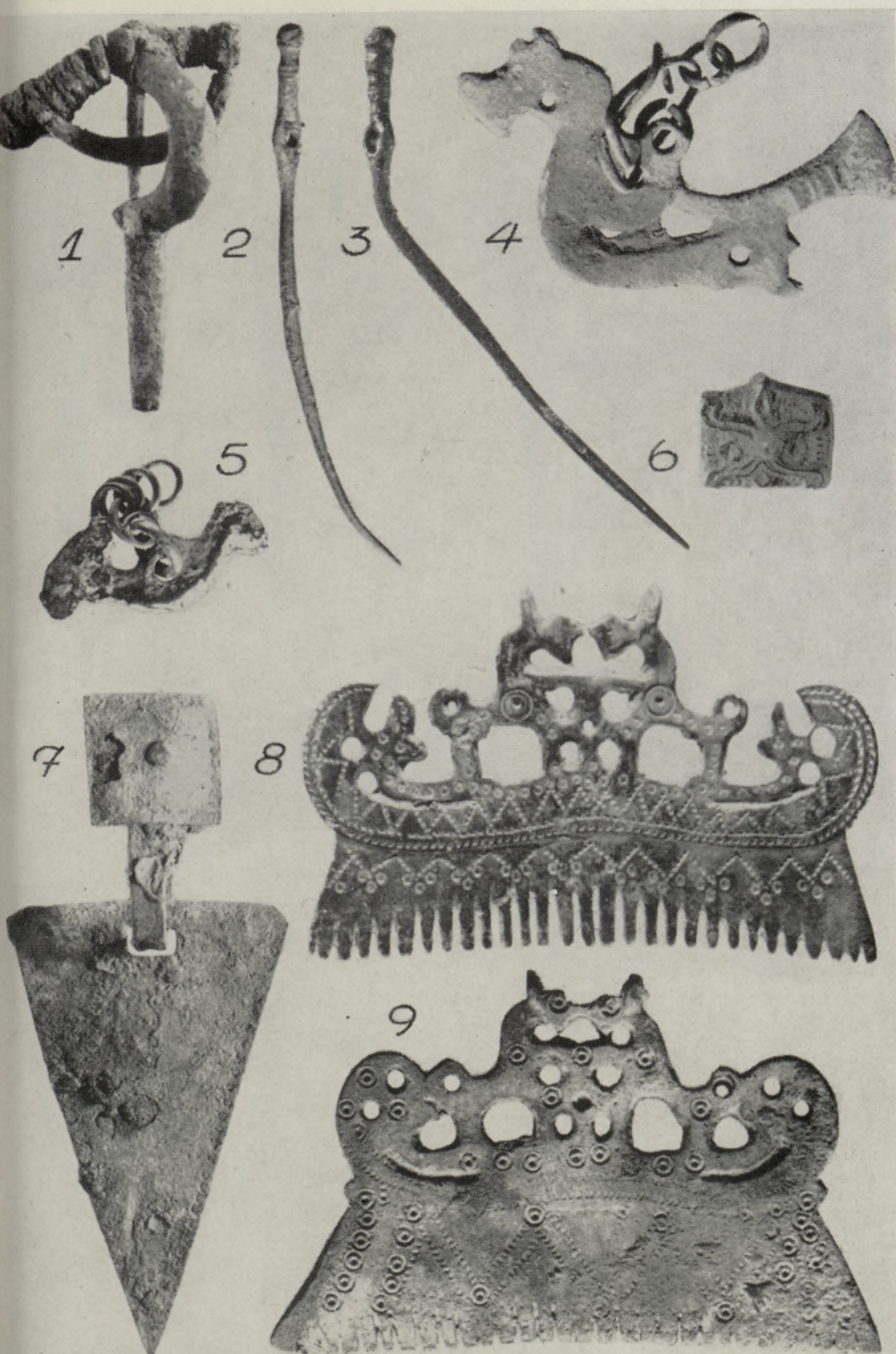
2. Велна. Курган 2. Погребение II.



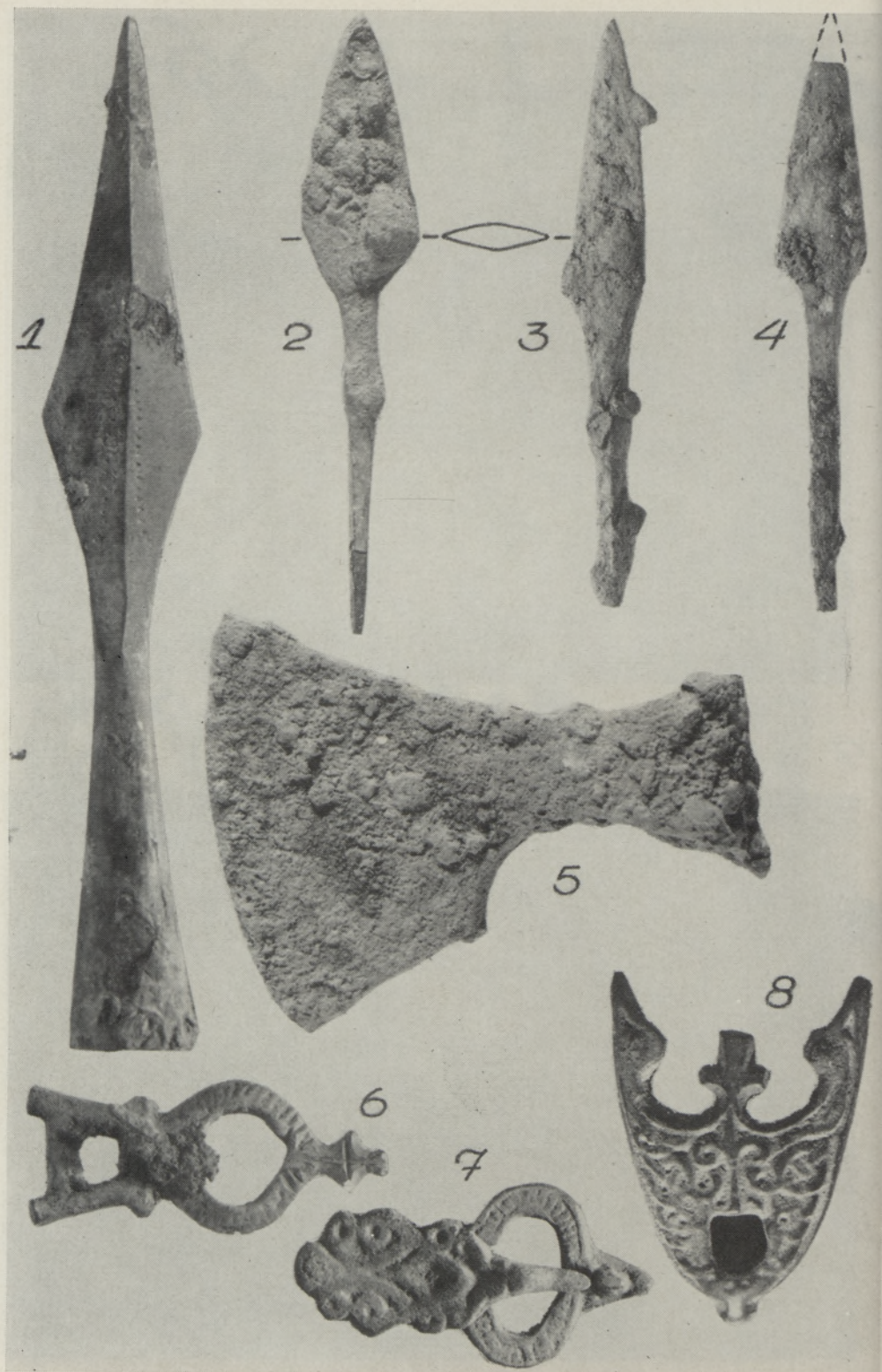
1. Ausgrabungsplatz II in Maidla.



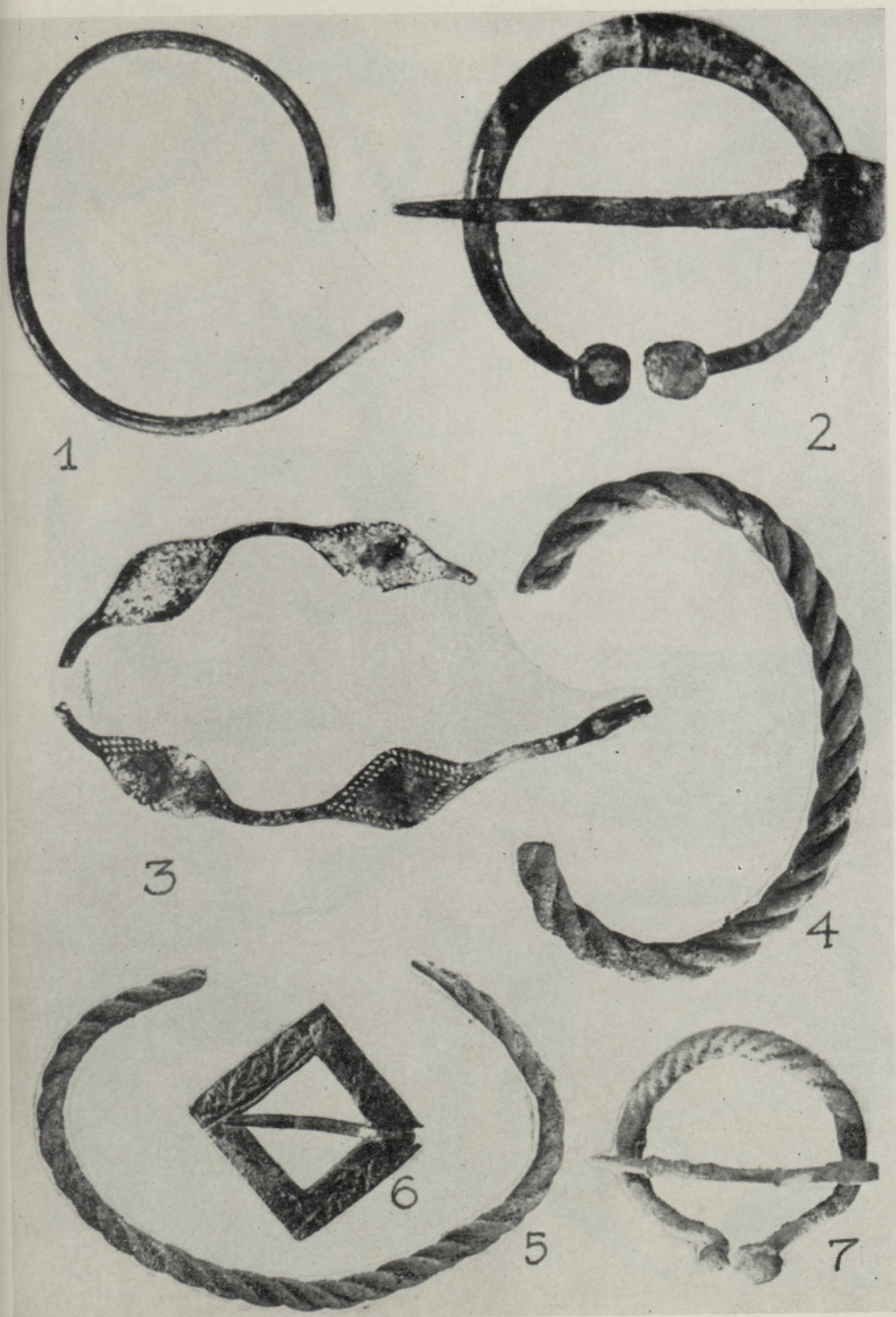
2. Fundkomplex im Steingrab von Maidla.



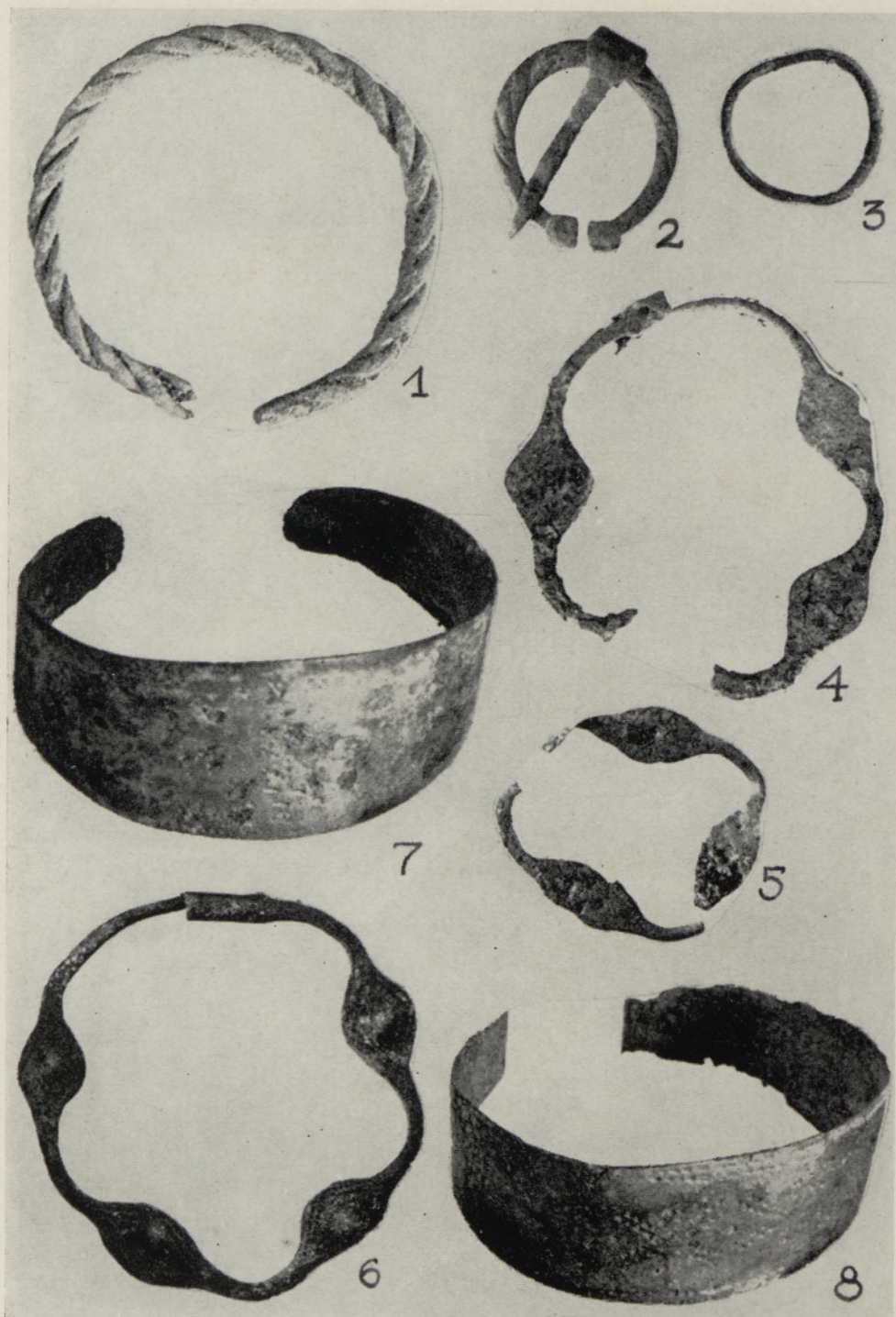
Funde von Maida. 1 Armbrustfibel, 2, 3 Schmucknadel, 4, 5, 8, 9 Anhänger, 6, 7 Beschläge.  
 (AM 557: 282, 200, 85; 580: 2182, 138, 425, 630, 800, 1440. Alle 1:1.)



Funde von Maidla. 1 Lanzen spitze, 2—4 Pfeilspitzen, 5 Axt, 6, 7 Schnallen, 8 Schwert-  
ortband. (AM 557: 170; 580: 965, 962, 949, 1825, 826, 769, 688. Alle 1:1.)



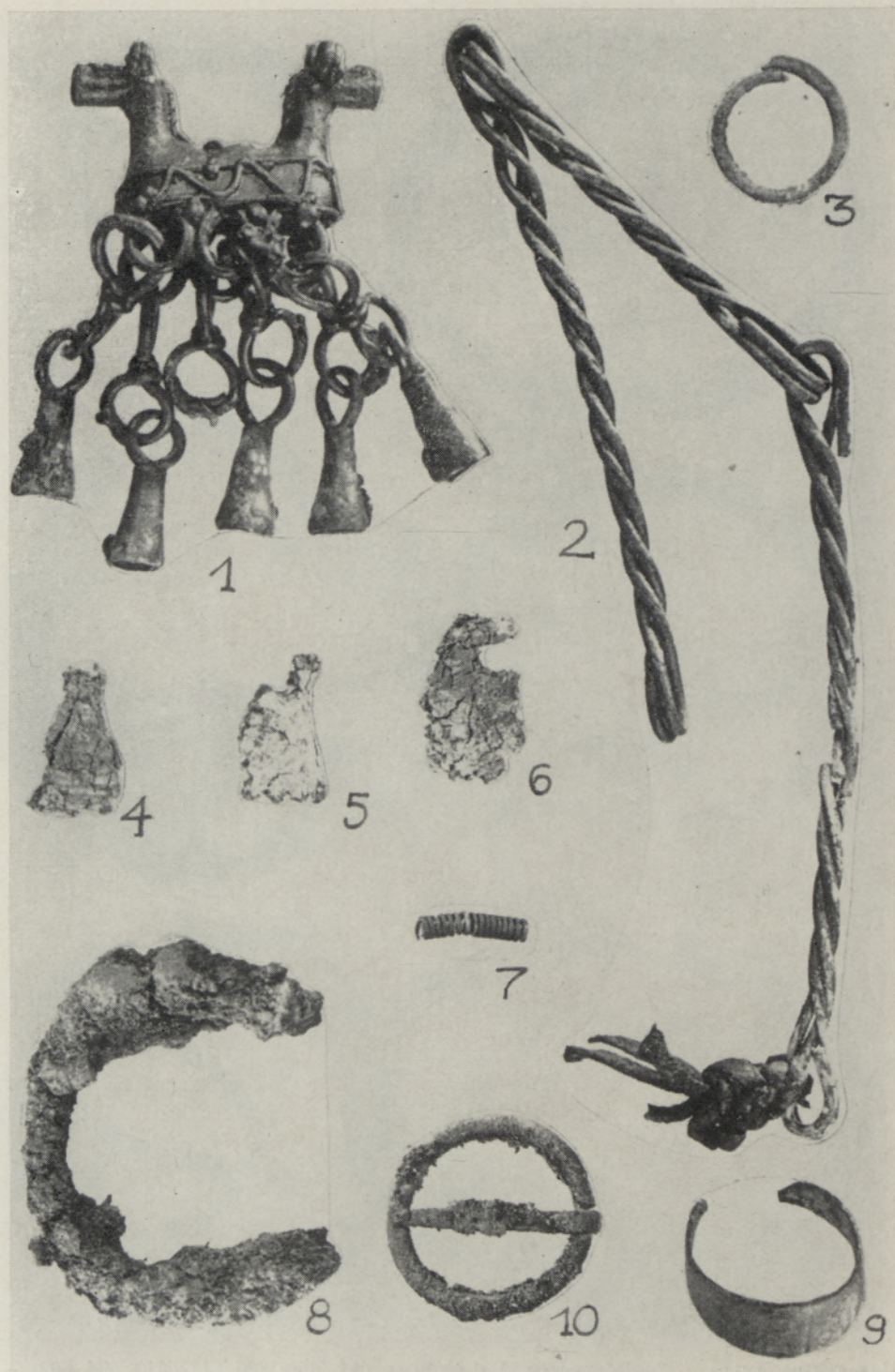
Находки из Куремья и Иьуга. 1, 4, 5 браслеты, 2, 6, 7 фибулы, 3 височное кольцо. (А1 5347: 1; 5348: 21, 22; 5347: 2; 5348: 19; 5100: 78; 5347: 3. — 1:1.)



Находки из Июга. 1, 7, 8 браслеты, 2 фибула, 3—6 височные кольца. (AI 5100: 580, 594, 595, 582—586. — 1:1.)



Находки из Пыуга. 1, 3—5 браслеты, 2, 6 фибулы. (AI 5100: 600, 611—613, 598, 602. — 1:1.)



Находки из Июга. 1, 4—6 подвески, 2 коленчатая цепочка, 3 височное кольцо, 7 спиралька, 8 пряжка, 9 перстень, 10 фибула. (А1 5100: 617—620, 616, 601, 608, 615, 614, 622. — 1:1.)

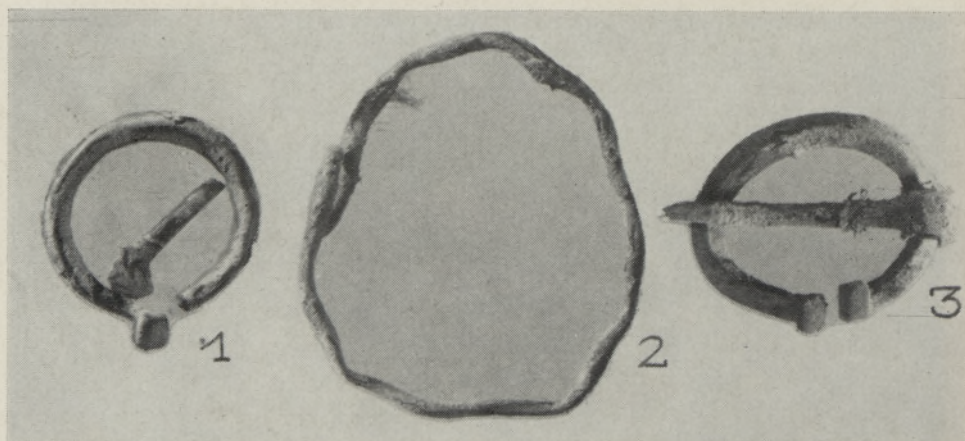




1. Каменная кладка кургана 2 в Палази.



2. Разрез кургана 2 в Палази.



Находки из Палази. 1, 3 фибулы, 2 височное кольцо. (AI 5355: 6, 3, 2. — 1:1.) Внизу: общий вид части могильника в Палази.



1. Место ворот в восточном углу первого городища Пада перед раскопками.



2. Воротный проход на первом городище Пада.



1. Северо-западная боковая стена воротного прохода на первом городище Пада.



2. Основание дополнительной каменной стены на первом городище Пада.



Находки из первого городища (1, 2, 16) и селища (3—15) Пада. 1—14 керамика, 15 шило, 16 нож. (АІ 5345: 13, 14; 5346: 49, 48, 35, 35, 76, 44, 88, 8, 16, 10, 77, 46, 75; 5345: 11.)



1. Kurista. Der zerstörte südöstliche Teil des Südwalls des Burgberges von Nordwesten gesehen.



2. Kurista. Profil des Burgwalles von Osten gesehen.



1. Городище Варбола. Общий вид раскопа 1984 г. в западном воротном проезде со стороны площадки.



2. Городище Варбола. Раскопки и реставрационные работы в воротном проезде.



Городище Варбола. Нишеобразное углубление от деревянного столба в южной боковой стене воротного проезда. На заднем плане видны известняковые плиты внешней стены.





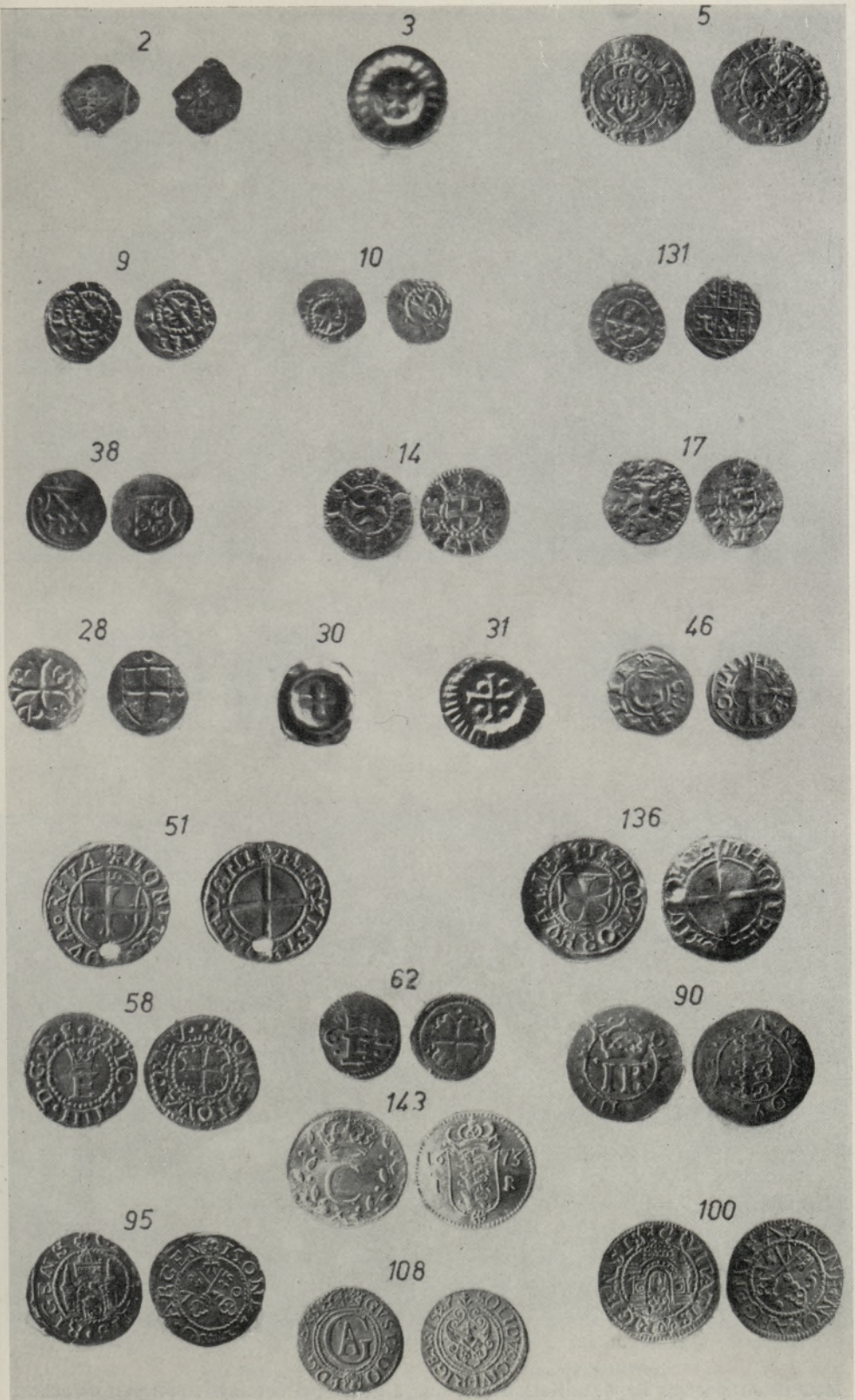
Городище Варбола. Нижняя часть нишеобразного углубления от пары деревянных столбов со скоплением гашеной извести в южной боковой стене воротного проезда.



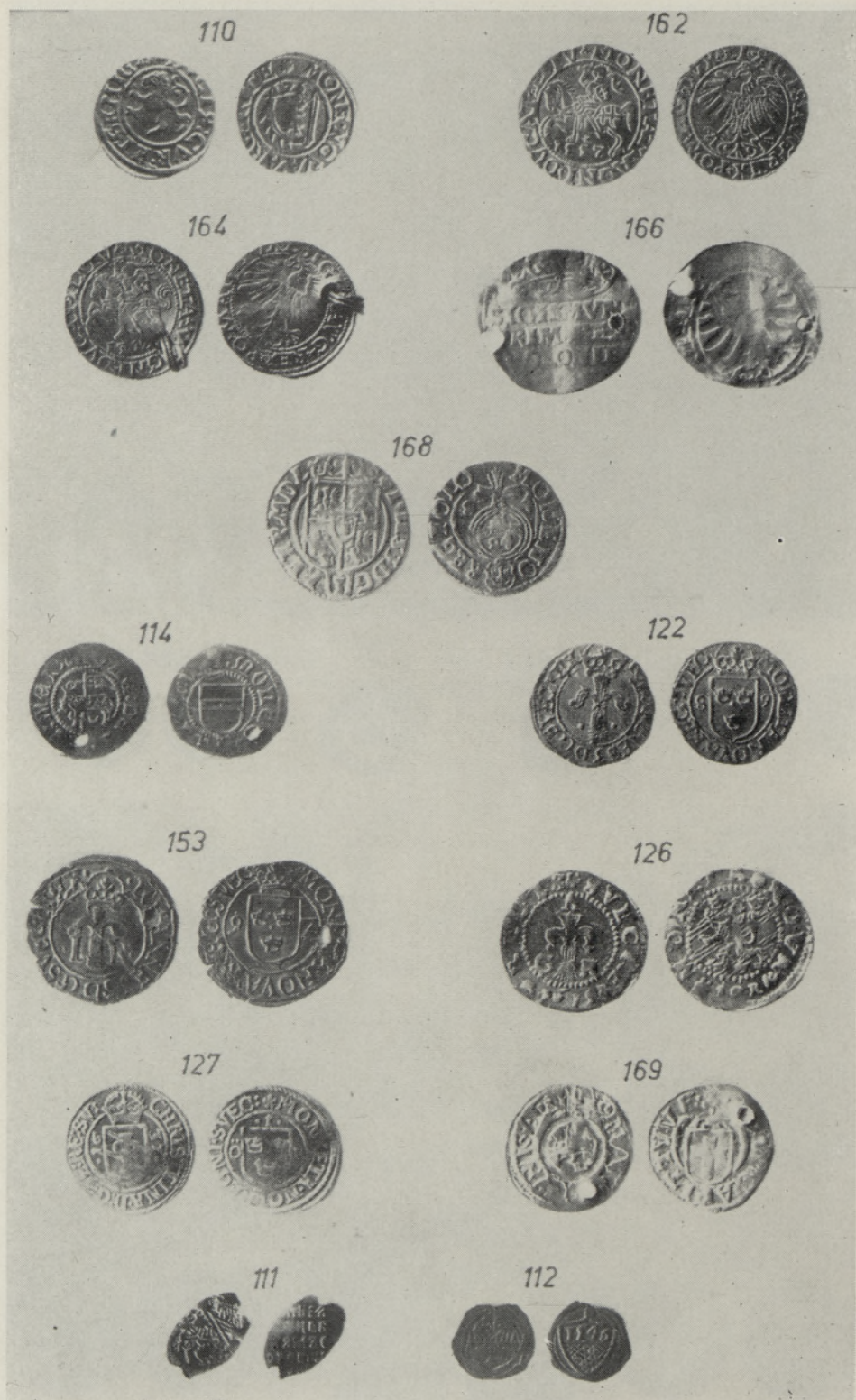
1. Городище Варбола. Южная боковая стена воротного проезда с нишеобразными углублениями от деревянных столбов.



2. Городище Варбола. Воротный проезд после частичной раставрации.



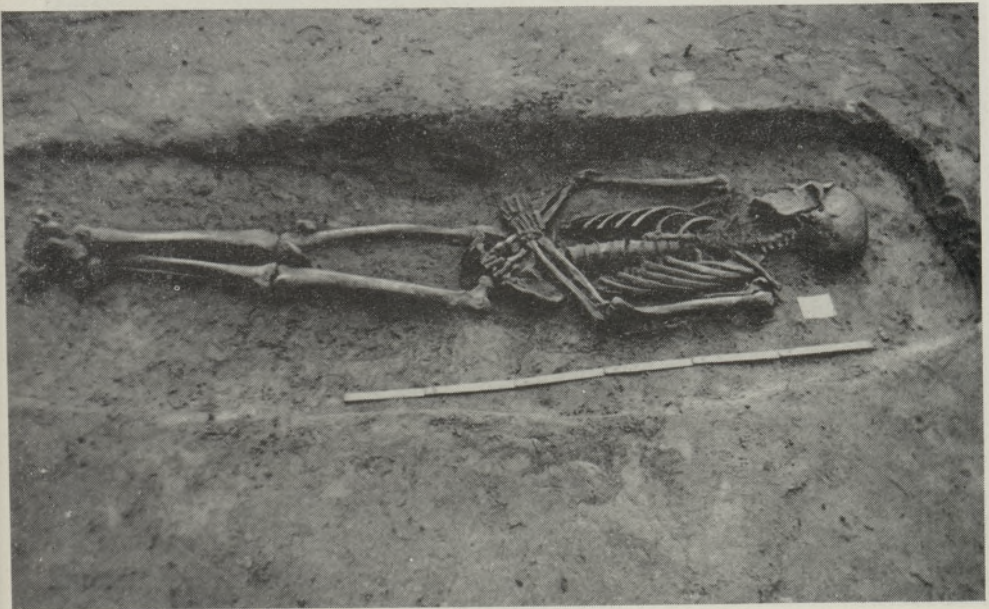
Монеты с городища Варбола-Янилинн. Номера монет соответствуют номерам их описи.



Монеты с городища Варбола-Янилинн. Номера монет соответствуют номерам их описи.



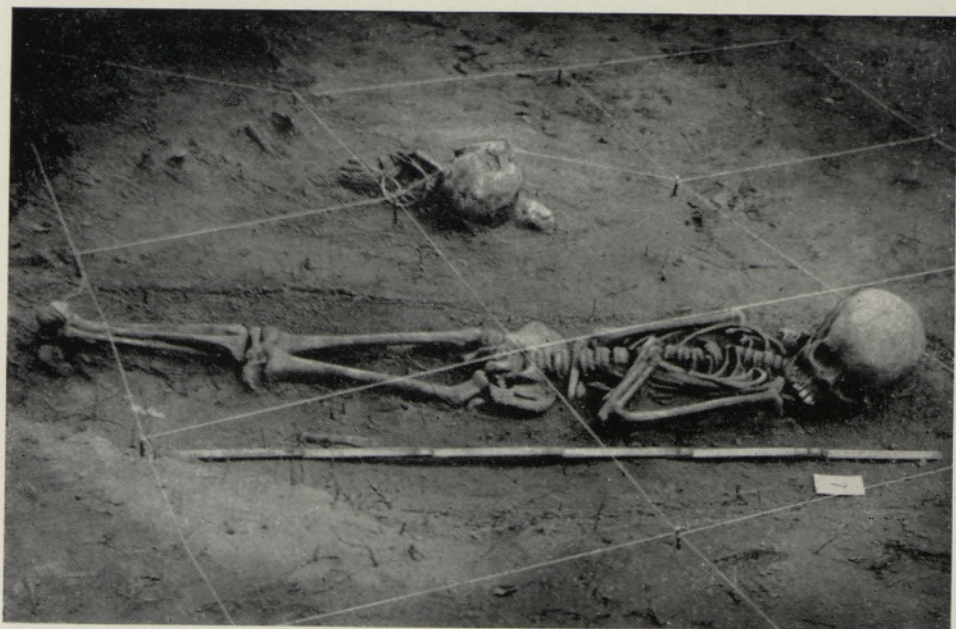
1. Общий вид могильника в Кяреве. Вид с севера.



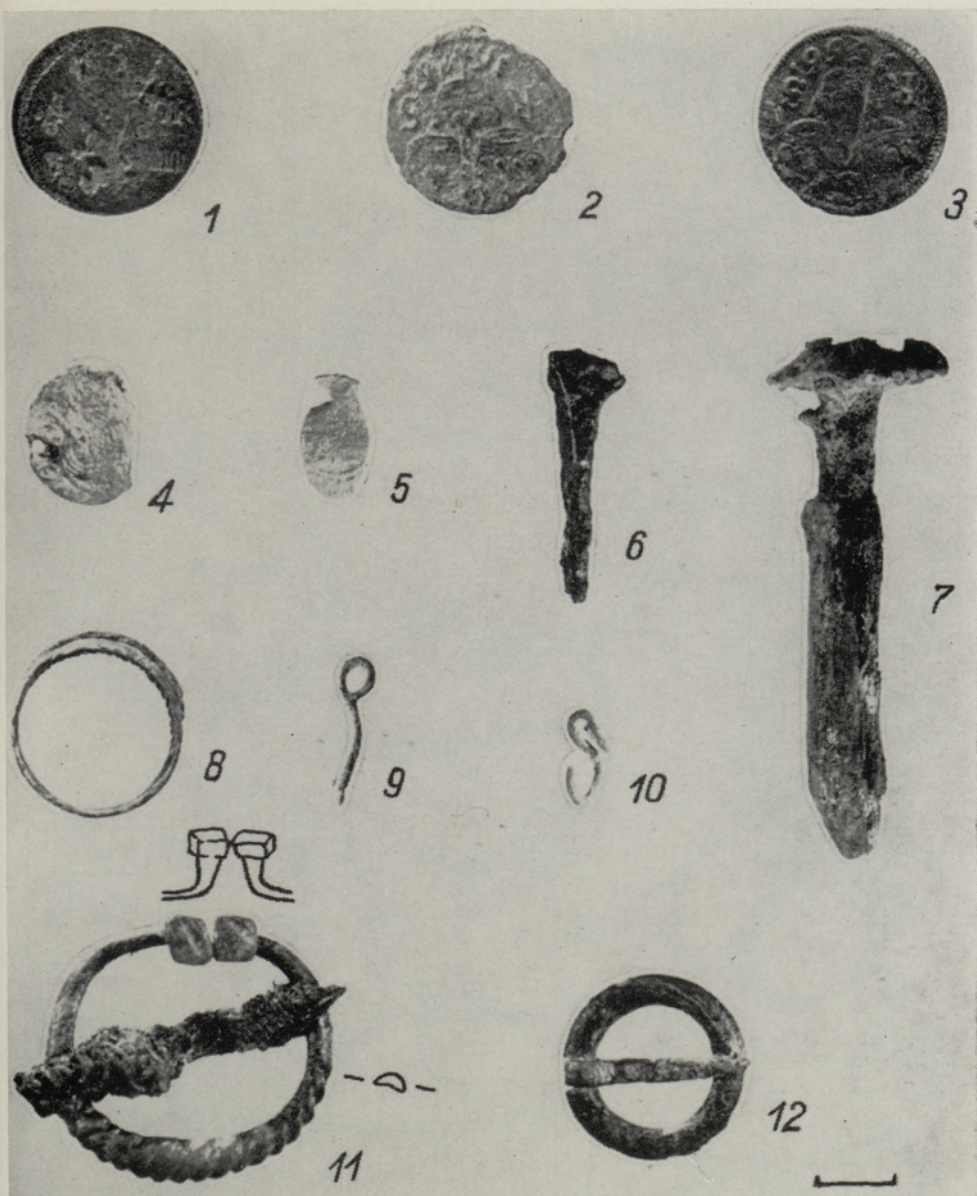
2. Кяреве. Погребение I. Вид с северо-востока.



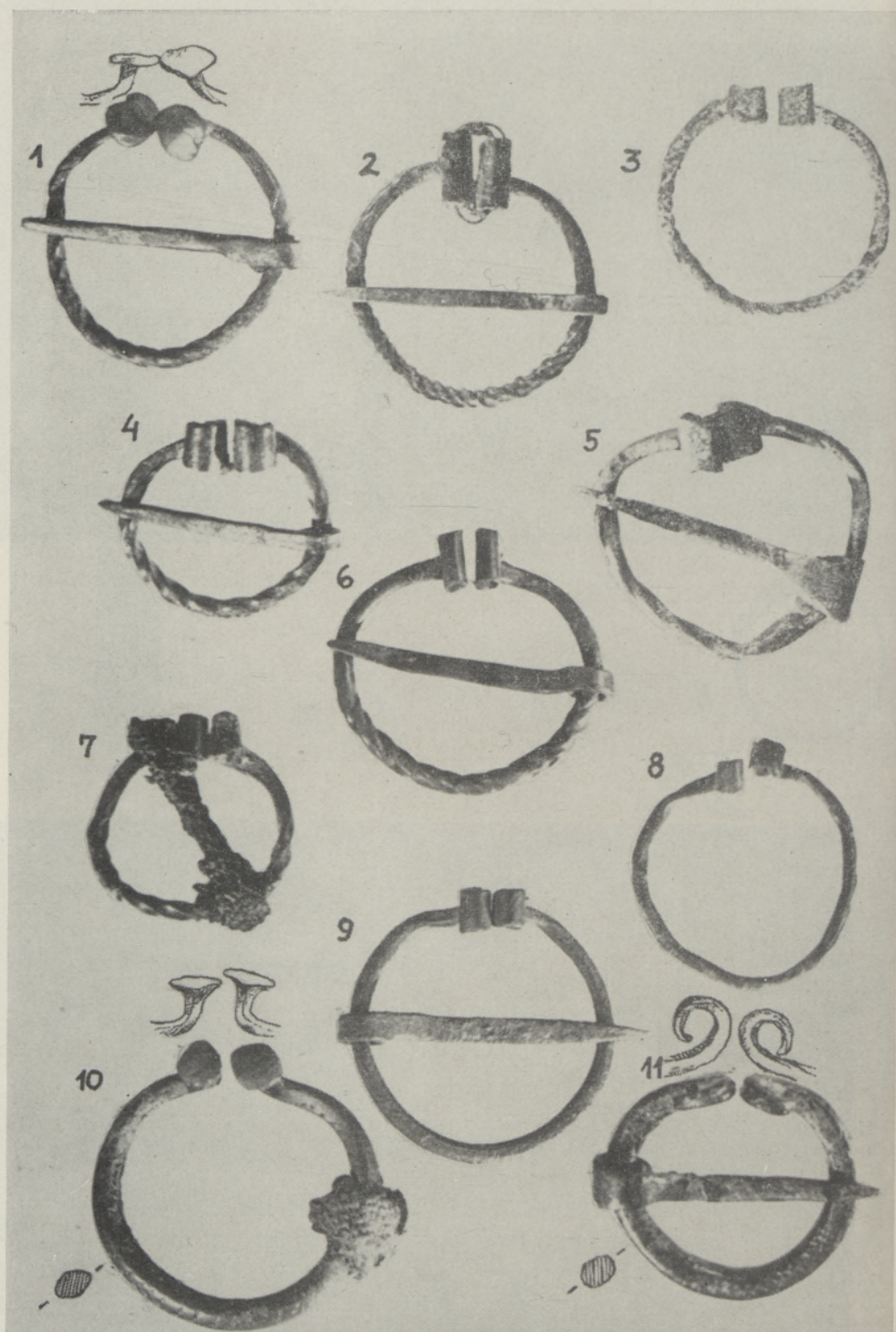
1. Кяревере. Погребения III—V. Вид с севера.



2. Кяревере. Погребение VI и VII. Вид с северо-запада.

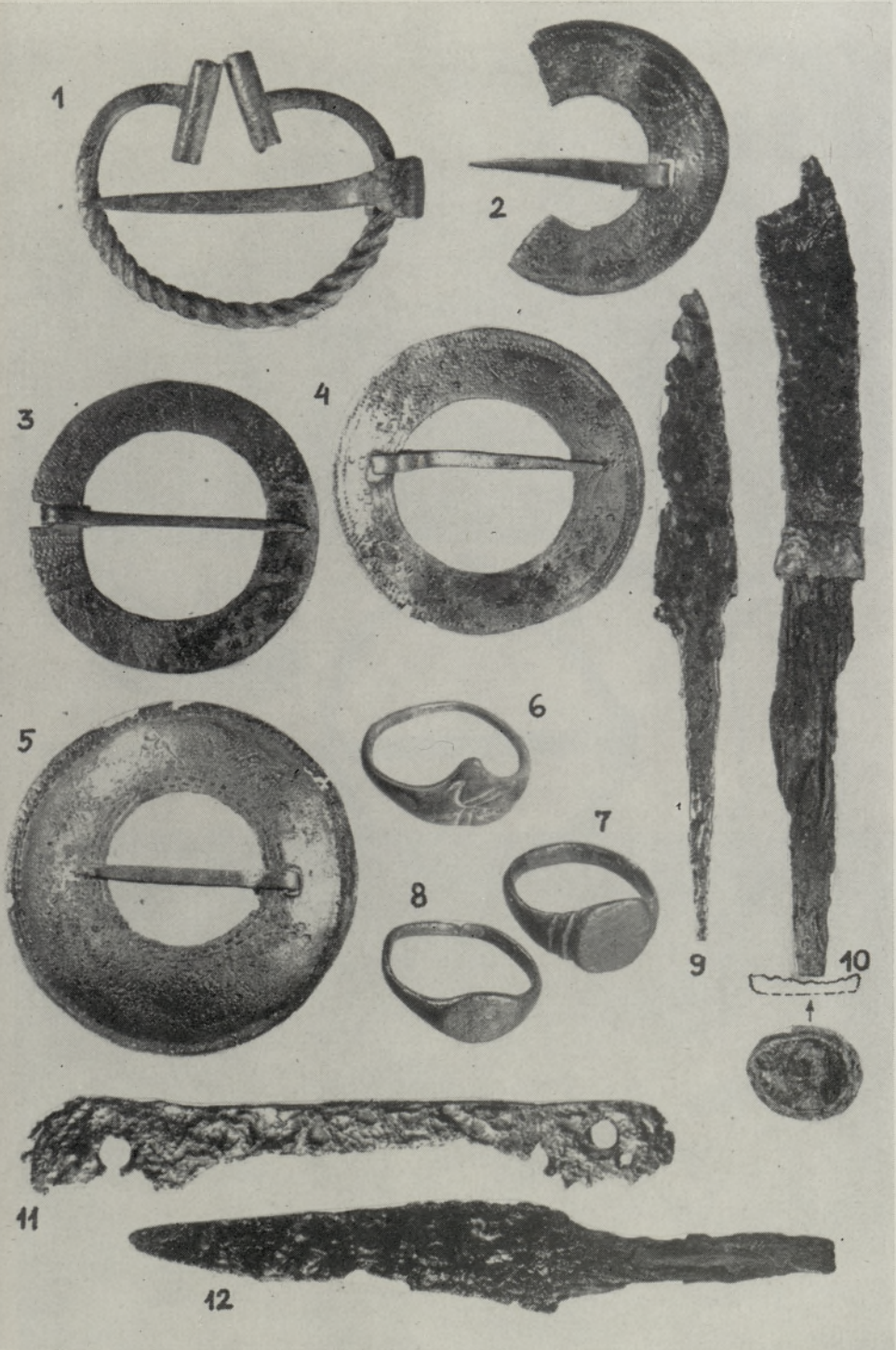


Находки из Кяревере. 1—5 монеты, 6—7 гвозди, 8 перстень, 9 игла фибулы, 10 фрагмент цепочки, 11, 12 фибулы. (А1 5351: 16, 15, 7, 13, 8, 5, 4, 14, 10, 1, 3; 1—3, 8—12 — бронза, 6, 7 — железо, 4, 5 — биллон.)



Funde von Vaabina. 1—11 Hufeisenfibeln. (AI 5354: 119, 124, 82, 130, 64, 63, 98, 139, 74, 35, 42. Alle 1:1.)





Funde von Vaabina. 1 Hufeisenfibel, 2—5 Rundfibeln, 6—8 Siegelringe, 9, 10, 12 Messer, 11 Schneidmesser mit zwei Handgriffen. (AI 5354: 155, 167, 49, 96, 120, 123, 94, 144, 32, 65, 5, 12. 1—5, 9—12 — 2:3, 6—8 — 1:1.)



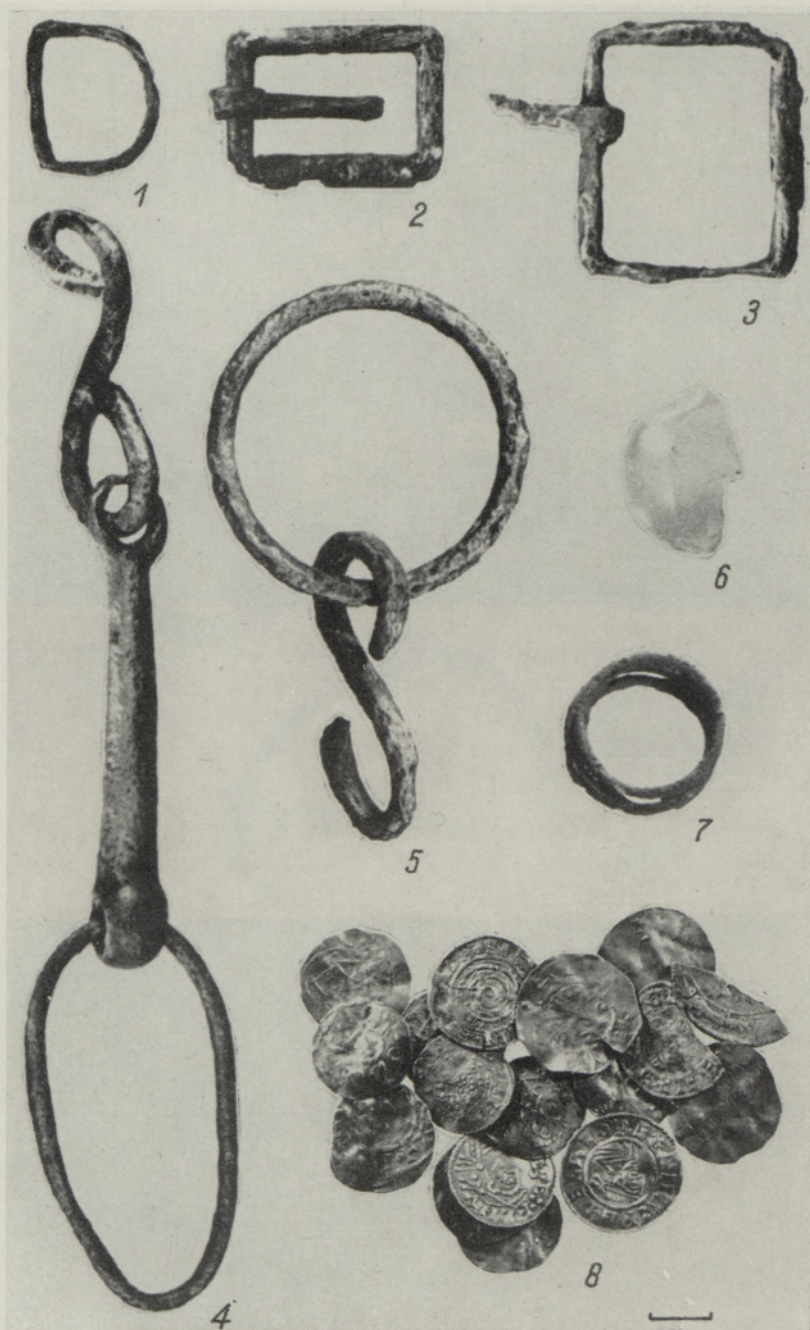
Funde von Vaabina. 1 Ringfibel, 2 Kette, 3, 4, 6—8 Perlen, 5, 10 Schellen, 9 Schnalle, 11, 15 Rundfibeln, 12 Nadel, 13 Angelhaken, 14 Hufeisenfibel, 16—18 Spiralfingerringe, 19—21 Serienfingerringe. (AI 5354: 17, 48a, 126b, 48d, 48b, 48c, 126c, 126d, 133, 70a, 137, 100, 134, 122, 108, 156, 157, 104, 9, 10, 11.  
1—15 — 1:1, 16—21 — 5:4.)



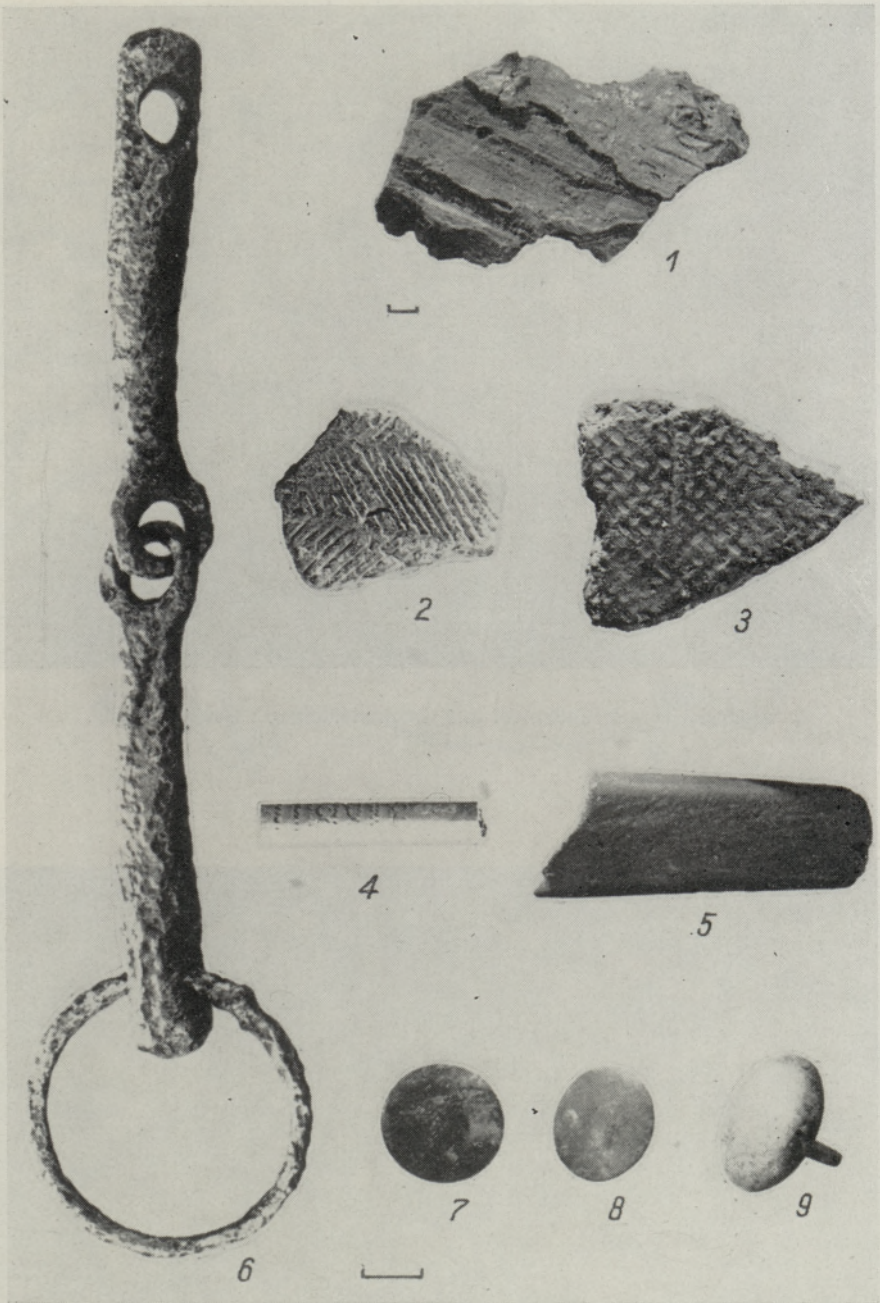
1. Олуствере. Основание печи I (вид с юго-запада).



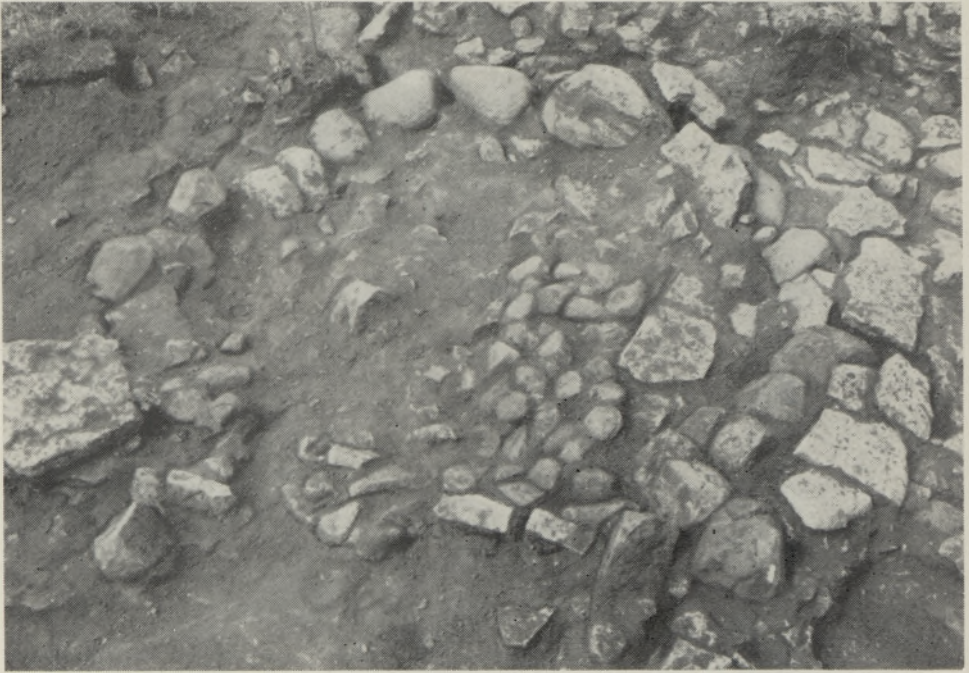
2. Олуствере. Участок каменной мостовой в раскопе XX (вид с юго-запада).



Находки из поселения Олуствере. 1—3 пряжки, 4, 5 удила, 6 бусина, 7 перстень, 8 монеты. (AI 4998: 6195, 6286, 6667, 6414, 6203, 6235, 6298; AI 5005; 1—5 — железо, 6 — сердолик, 7 — бронза, 8 — серебро.)



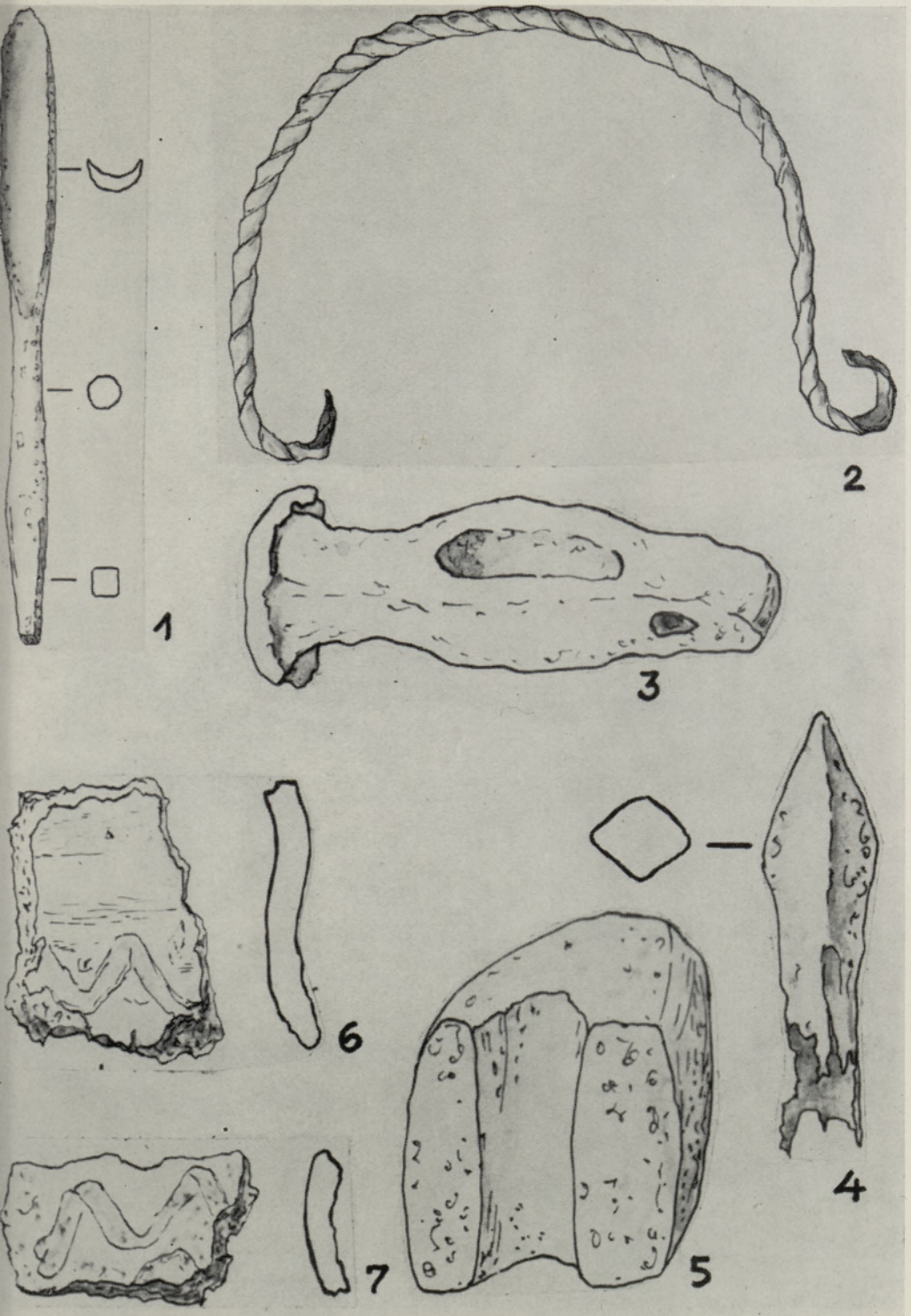
Находки из поселения Олушвере. 1 кусок обмазки, 2, 3 керамика, 4 фрагмент курительной трубки, 5 оселок, 6 удила, 7—9 пуговицы. (АІ 4998: 6562, 6491, 6199, 6268, 6194, 6251, 6455, 6461, 6599; 4 — глина, 5 — камень, 6 — железо, 7—9 — бронза.)



1. Proosa. Gebäudefundament aus Granitsteinen von Osten gesehen.



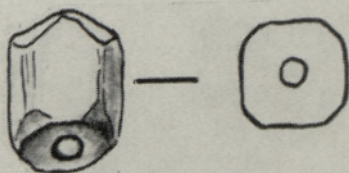
2. Proosa. Gebäudefundament aus Kalksteinen von Westen gesehen.



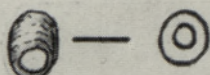
Funde von Proosa. 1 Löffelbohrer, 2 Kochtopfhenkel, 3 Hämmerchen, 4 Armbrustbolzenspitze, 5 Nackenteil einer Dolomitaxt, 6, 7 Tongefäßscherben. (TLM 21 319: 74, 228, 249, 95, 226, 173a, 161. 1, 2 — 1:2, 3—7 — 1:1.)



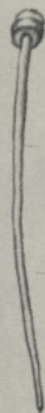
1



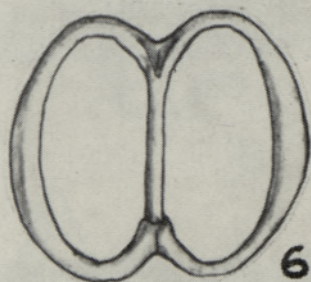
2



3



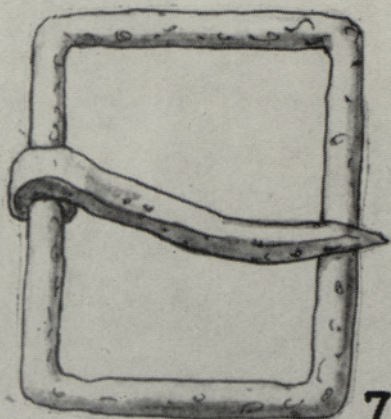
4



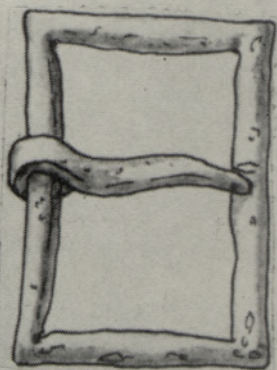
6



5



7



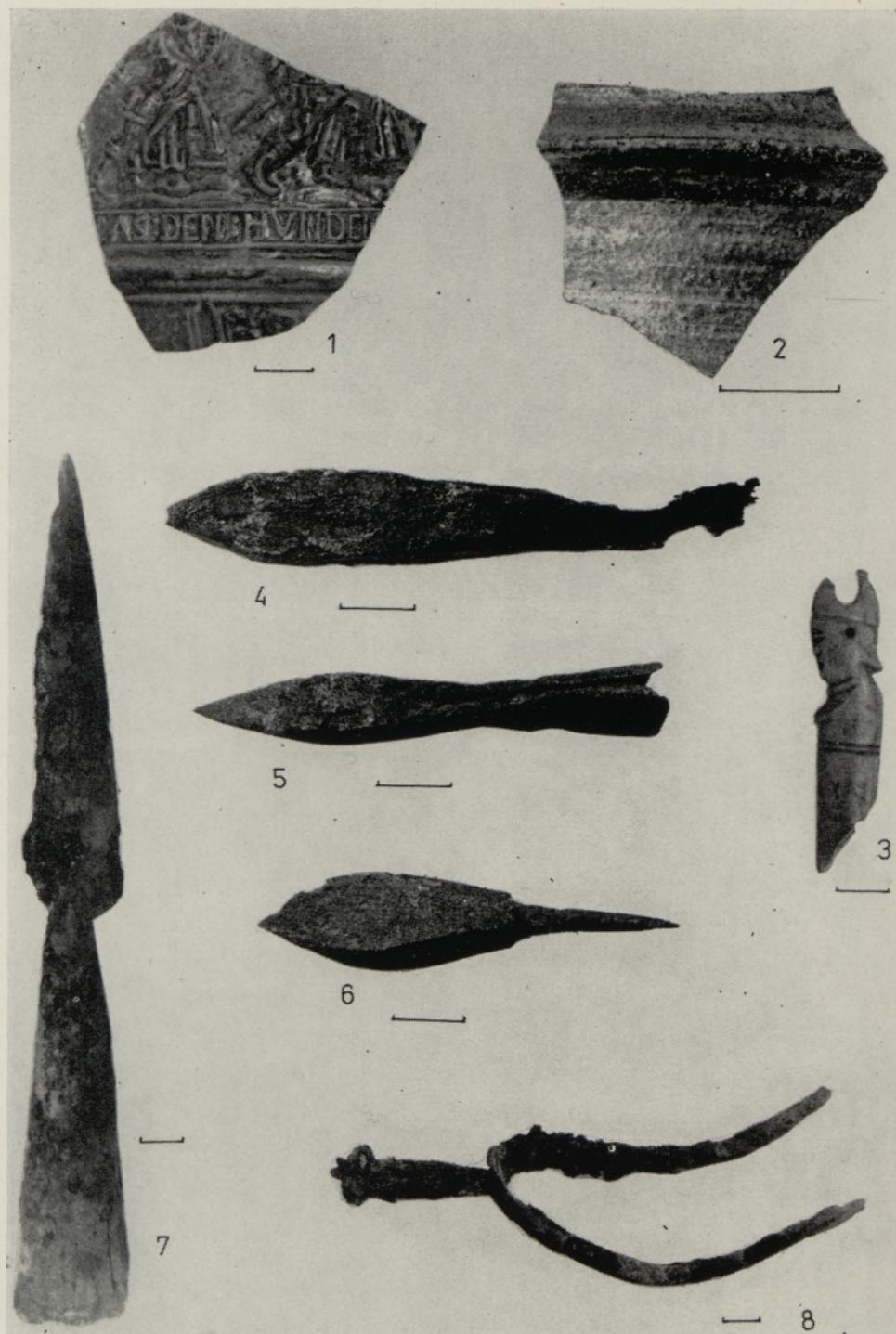
8

Funde von Proosa. 1 Kreuzanhänger, 2, 3 Perlen, 4 Brustnadel, 5 Feuereisen, 6 Gürtelbeschlag, 7, 8 Schnallen. (TLM 21 319: 134, 27, 192, 120, 168; 21 320: 1, 2, 17. 1, 4, 6 — Bronze, 2, 3 — Glas, 5, 7, 8 — Eisen. Alle 1:1.)





Tartu, Lätte-Str. Becherfragmente. (KRPI Tartu Lätte II 1985: A 148, 329, 343, 347, 377, 378. Alle 1:1.)



Funde von Narva. 1, 2 rheinische Keramik, 3 knöchernes Messergriffsfragment, 4 Pfeilspitze, 5, 6 Armbrustbolzenspitzen, 7 Speerspitze, 8 Sporn. (KRPI N: 58, 61, 97, 103, 109, 110, 161, 201.)

на самом деле округлой. Курган 1 также сооружен в два приема. В северной части первичной насыпи (7,5×6,5(?)×0,4 м) на уровне древней поверхности зафиксировано несколько зольных пятен. Насыпь окружал сплошной ровик шириной 1 м и глубиной до 0,5 м. В восточной части ровика обнаружено множество кусочков угля. <sup>14</sup>C-методом получен их возраст — 1475±35 лет, что с учетом дендрохронологической поправки соответствует 520—630 гг.<sup>7</sup> Диаметр кургана в законченном виде с севера на юг — 11 м, высота — 0,5 м. Короткие ровики обнаружены только у его южного и северного подножий.

В насыпи ни костей, ни вещей найдено не было. В южной и восточной частях внутреннего ровика обнаружены единичные кальцинированные косточки, а также фрагменты лепной керамики, тигля, оплавленных бронзовых предметов и железоплавильной печи.<sup>8</sup> Несколько фрагментов лепной керамики<sup>9</sup> найдено и на северной стороне внешнего ровика.

Курган 8 — самый маленький в могильнике: диаметр 4,5 м и высота 0,25 м. Он был окружен ровиком шириной 0,5 м и глубиной 0,2 м, имевшим пять «перемычек». Единственное безынвентарное погребение было рассыпано по вершине насыпи. Возможно, что это — первичный курган, оставшийся по какой-то причине недосыпанным.

Характерно, что все обнаруженные в Леммакуских курганах трупосожжения почти не содержали угля.

Во всех трех исследованных в могильнике Леммаку курганах, таким образом, предметов, поддающихся более или менее точной датировке, не обнаружено. При сопоставлении данных о погребальном обряде и принципе сооружения курганных насыпей с материалом остальных микрорайонов культуры длинных курганов в Восточной Эстонии, т. е. Западного Причудья и Юго-Восточной Эстонии, бросаются в глаза некоторые особенности. В курганах 7—8 вв. Западного Причудья, например, судя по материалам могильника Козеского леса, первичные захоронения помещены в неглубокие ямы на древней поверхности, а последующие — в курганную насыпь. Высота кургана увеличивалась по мере совершения новых захоронений. К тому же погребения в материковых ямах под насыпью найдены и в небольших курганах с индивидуальными захоронениями.

В Юго-Восточной Эстонии для первичных захоронений либо сооружались специальные погребальные площадки, как правило, четырехугольной, реже округлой формы, либо возводились небольшие насыпи, аналогично курганам могильника Леммаку в Северном Причудье.

В Юго-Восточной Эстонии курганы, в которых для первичных захоронений сооружена небольшая насыпь, расположены преимущественно в могильниках, в составе которых или исключительно круглые, или же круглые и единичные длинные курганы. Такие могильники здесь как по малочисленному вещевому материалу, так и по погребальному обряду датируются не ранее 8 в.

Следует ли на этом основании тем же временем датировать и Леммакуские курганы, сказать весьма затруднительно из-за результата анализа углей, взятых из ровика кургана, давшего возраст примерно 6 в. Авторы данной статьи далеки от того, чтобы безоговорочно верить данным <sup>14</sup>C-метода, но и не принимать в расчет эти даты было бы тоже неправильно. Не исключено, что в курганном обряде захоронения во второй половине I тыс. в разных микрорайонах уже с самого начала придерживались разных традиций.

Имеющиеся сведения позволяют предположить, что немногочисленные курганы культуры длинных курганов Северного Причудья оставлены небольшими группами переселенцев, обитавших здесь сравнительно недолго. Вместе с тем не представляется вероятной их генетическая связь с курганными могильниками конца 11—15 вв. этого района, которые содержат почти исключительно труположения. Есть основания полагать, что предкам населения, оставившего эти поздние курганы, был свойствен обряд грунтового и поверхностного трупосожжения.

<sup>7</sup> <sup>14</sup>C-анализ проведен в лаборатории изотопной геологии Института геологии АН ЭССР.

<sup>8</sup> AI 5245: 25—54.

<sup>9</sup> AI 5245: 55, 56.

## PÖLETUSMATUSTEGA KÄÄPAD PEIPSIMAA PÕHJAOSAS

1983.—1984. aastal uuriti Lemmaku küla lähedal kaheksast kääpast koosnevas rühmas läbi kolm. Kõik nad olid kujult enam-vähem ümmargused. Kaks suuremat (nr. 3 ja 1) olid kuhjatud kahes järgus. Esimesest saadi 4 matust (neist kaks imiku- ja üks umbes 15-aastase nooruki matus), mis paiknesid vastavalt maapinda kaevatud väikeses lohus, algse kuhjatise pinnal ja sellesse kaevatud lohus ning maapinnal tuleasemel. Sama kääpa lõunaosast leiti põlenud ristpalkkonstruktsiooni jäänused, algse kuhjatise pinnalt aga tukke ja savinõukilde. Saadi ka paar juhuslikult kääpasse sattunud neoliitilise nõõr-keraamika kildu.

Kääpast nr. 1 leiti üksikuid põlenud luutükikesi, savinõukilde, pronksesemete ja tiiglikatkeid, algselt kuhjatist ümbritsenud kraavist rauasulatusahju jäänuseid. Samast võetud söeproofu pärineb <sup>14</sup>C-meetodi järgi aastaist 520—630.

Kääbas nr. 8 oli jäänud lõpuni ehitamata. Selle pinnalt leiti põlenud luutükikesi.

## DIE HÜGELGRÄBER MIT BRANDBESTATTUNGEN IM NÖRDLICHEN PEIPUSSEEGEBIET

1983—1984 wurden drei Hügel einer Acht-Hügel-Gruppe in der Nähe des Dorfes Lemmaku untersucht. Sie waren alle von mehr oder weniger rundem Grundriß. Die zwei größeren (Nr. 3 und 1) waren in zwei Etappen angehäuft. Der erstere lieferte vier Bestattungen (davon zwei von Säuglingen und eine von einem 15jährigen Jüngling), die sich entsprechend in einer in die Erde eingetieften kleinen Grube, auf der anfänglichen Hügelaufschüttung, in einer in die letztere gegrabenen Grube und auf Feuerstelle auf der Erde befanden. Im Südteil des Hügels Nr. 3 wurden Überreste einer gebrannten Querbalkenkonstruktion entdeckt, auf der Oberfläche der anfänglichen Hügelaufschüttung aber Feuerbrände und Tongefäßscherben. Auch einige zufällig in den Hügel geratene Scherben von neolithischer Schnurkeramik kamen ans Tageslicht.

Im Hügel Nr. 1 wurden einzelne gebrannte Knochenstücke, Tongefäßscherben, Fragmente von Bronzegegenständen, Tiegelbruchstücke und — in einem ursprünglich die Hügelaufschüttung umgebenden Graben — Überreste von einem Eisenschmelzofen gefunden. Eine dort entnommene Probe nach der <sup>14</sup>C-Methode stammt aus den Jahren 520—630.

Der Hügel Nr. 8 stellt offenbar den anfänglichen Teil eines unvollendeten Hügels dar. Auf seiner Oberfläche wurden gebrannte Knochenstücke gefunden.

## DIE STEINGRÄBER VON MAIDLA

Das Staatliche Historische Museum der Estnischen SSR untersuchte 1984—1985 die auf einem Feld des ehemaligen Gehöftes Kääpa im Dorf Maidla befindlichen Steingräber (Bezirk Rapla, Sowchos Sooniste). Das nahezu 4000 m<sup>2</sup> betragende Gräberfeld war fast zu einem Drittel durch Rodung beschädigt worden. Während der Rettungsgrabungen wurde der gesamte zerstörte Grabteil (1260 m<sup>2</sup>) mit zwei Flächen untersucht. In der I. (kleineren) Grabungsfläche kamen zwei größere kompakte Steingräber zum Vorschein. Auf der II. Grabungsfläche lagen unregelmäßig Granit- und Kalksteine unterschiedlicher Größe (Taf. VIII, 1).

Es handelte sich vorwiegend um die Brandbestattung, wobei die für das 11.—12. Jh. typischen stark gebrannten (kalzinierten) Knochen dominierend waren. Die Knochen lagen unter den Grabsteinen zerstreut oder als Nester. Im nordwestlichen Teil der I. Grabungsfläche kam eine ganze Menge von schwächer gebrannten Knochen zum Vorschein, welche mit den daselbst gefundenen Grabbeigaben des 5.—6. Jh. in Verbindung zu bringen sind.

Auf den beiden Grabungsflächen wurden Überreste von je einer Körperbestattung gefunden. Auf der I. Fläche lagen die Skelettreste von Norden nach Süden gerichtet. Da die Knochen in sehr schlechtem Zustand erhalten und außerdem vom Pflügen beschädigt waren, konnte ihre genaue Lage nicht fixiert werden. Bei ihnen wurden eine bronzene Schnalle und das Bruchstück eines Armringes gefunden, etwas weiter entfernt eine eiserne Schnalle und das Bruchstück einer Ziernadel, alle aus dem 5.—6. Jh.

Reste der anderen Körperbestattung wurden im Ostteil der zweiten Grabungsfläche