

ÜBER DIE VORBURG VON OTEPÄÄ

Im Zusammenhang mit dem Bau einer Piste auf dem Burgberg Otepää wurden zwei Grabungsstellen angelegt. Die eine befand sich hinter der Mauer der mittelalterlichen Vorburg im oberen Teil des Nordabhanges der Burg. Hier, auf einer Fläche von 45 m² war unter den Mauerresten eine aus der zweiten Hälfte des I. Jahrtausends stammende 0,2—0,7 m starke Siedlungsschicht erhalten. An der Westmauer auf dem Hof der Vorburg wurde eine 1,2—2,5 m starke Kulturschicht auf einer Fläche von 52 m² durchgegraben. Dort waren zwei Horizonte zu unterscheiden, von denen der obere ins 11.—15. Jh. gehört.

Den überwiegenden Teil des reichlichen Fundgutes bilden Scherben von handgeformten und scheibengedrehten Tongefäßen. Hauptsächlich lieferte der obere Horizont mehrere Arbeitsgeräte und Waffen, wie ein Sensenfragment, einen Spaten, eine Axt, einen Meißel, Messer, Schleifsteine, Eisenägel, Bruchstücke von Pferdeisen und Trensen, ein Schloß und Schlüssel, zwei Plättchen einer eisernen Parierstange, eine Wurfspeerspitze und Armbrustbolzen (Taf. XV—XVI). An Schmuck sind Hufeisenfibeln, eine eigenartige Schmucknadel, ein Zierblatt aus Bronze, Fragmente von Armringen und Fingerringe (Taf. XVII; Abb.) zu verzeichnen. Auch sieben Münzen, geprägt im 14. Jh. und in der ersten Hälfte des 15. Jh., und ein knöchernes Würfel-fragment (Taf. XVII, 11) wurden gefunden.

<https://doi.org/10.3176/hum.soc.sci.1984.4.13>

Юлле ТАМЛА, Эвальд ТЫНИССОН

АРХЕОЛОГИЧЕСКИЕ ПАМЯТНИКИ В ОКРЕСТНОСТЯХ ГОРОДИЩА ВАРБОЛА

В последние годы параллельно с раскопками на городище Варбола проводились археологические исследования в его окрестностях, в ходе которых были обнаружены места некоторых древних поселений, остатки заброшенных и заросших лесом полей с каменными кучами, жертвенные и культовые камни, а также один могильник (рис. 1).

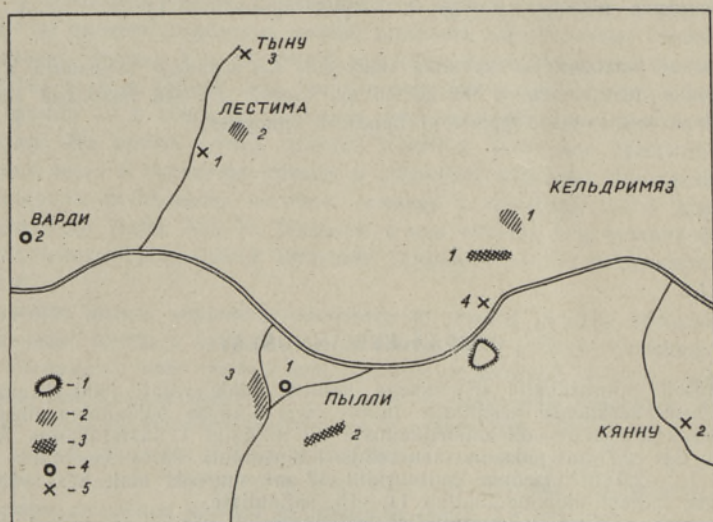


Рис. 1. Расположение археологических памятников в окрестностях городища Варбола. 1 городище; 2 поселения — 1 Кельдримяз, 2 Лестима, 3 Пылли; 3 остатки заброшенных полей — 1 Кельдримяз, 2 Пылли; 4 могильники — 1 Пылли, 2 Варди; 5 жертвенные и культовые камни — 1 Лестима, 2 Кянну, 3 Тыну (Лестима), 4 Варбола.

Рис. 2. Каменные возвышения (●) на территории поселения Кельдримяз. Крестиком отмечено возвышение, исследованное в 1981—1982 гг.

Основным объектом исследования было обнаруженное в 1980 г. поселение у бывшего хутора Кельдримяз, расположенное приблизительно в 1 км севернее городища (рис. 1, 2: 1). На территории поселения, площадью приблизительно в два гектара, выделяются на расстоянии около 100 м друг от друга (рис. 2) четыре каменных возвышения круглой или овальной формы, диаметром от 7 до 10 м, высотой 0,5—1 м. Возможно, это остатки древних жилых построек. По сведениям старого хозяина хутора Кельдримяз, еще



в первые десятилетия нашего века возвышений было 11; большинство из них уничтожено распахой в течение последнего полувека.

В 1982—1983 гг. было раскопано невысокое возвышение в 100 м к северу от хутора (рис. 2). В раскопе площадью приблизительно в 150 м² (табл. XVIII, 1) по уцелевшим до высоты 0,3—0,4 м основаниям стен, сложенным в основном из плит известняка, а также булыжников (табл. XVIII, 2), удалось частично выявить место жилого помещения, избы. Наблюдались отдельные небольшие остатки головешек, очевидно, от сгоревших ственных бревен. Длина помещения с северо-запада на юго-восток 5,5 м, ширина 5 м.

В пределах избы были обнаружены нижние части двух печей четырехугольной формы, относящиеся, очевидно, к двум различным строительным периодам. От печей сохранились под и самые нижние известняковые плиты от их стен. Обе печи были приблизительно одинаковых размеров: длина внутренней части 1,3—1,4 м, ширина 0,6—0,7 м. Одна из печей находилась в южном углу избы с устьем на северо-запад (табл. XVIII, 2). Под этой печи был сложен из булыжников (диаметром до 20 см) и замазан глиной. Перед устьем печи, между выступающими вперед боковыми стенами, на 8—9 см ниже уровня пода, лежала плоская известняковая плита, которая служила основанием очага для приготовления пищи. С внешней (т. е. с северо-западной) стороны основание очага было обложено кусками известняковых плит. Пол перед очагом был замощен небольшими известняковыми плитами и булыжниками и замазан глиной.

Вторая печь находилась посреди юго-восточной стены постройки и была обращена устьем на юго-запад, т. е. в сторону первой печи. Печь стояла на основании, сложенном из валунов довольно крупных размеров — до 50—60 см (табл. XIX, 1). Под, который находился приблизительно на 10 см выше уровня пода первой печи, был сложен из плоских известняковых плит, тесно примыкавших друг к другу, и покрыт слоем обожженной глины, видимо, остатками рухнувшего верхнего глиняного перекрытия печи. В этом слое хорошо сохранились длинные многослойные берестяные полосы, которыми, очевидно, крепились глиняные перекрытия. В передней части печи глиняное перекрытие поддерживал сложенный из плоских известняковых плит свод, от которого уцелели обгорелые (почти до обызвествления) куски камня. Перед устьем печи, между выступающими концами ее боковых стен, находилась неглубокая яма, заполненная углистой черной почвой. Здесь, очевидно, готовили пищу.

Рассматриваемые печи отличаются от печей, исследованных на городище Варбола¹, не только несколько более крупными размерами, но и конструктивными осо-

¹ Тамла Ю., Тыниссон Э. Исследование городища Варбола в 1978—1982 гг. — Изв. АН ЭССР. Обществ. н., 1983, № 4, табл. XIX, 1, 2.

бенностями (отсутствием в их задней стене камня, поставленного ребром, и устройством пода первой печи из булыжников и глины и др.). Но самое важное в том, что печи, по крайней мере вторая, относятся к типу глухих, т. е. с закрытой верхней частью.

С юго-восточной стороны к избе примыкала другая, более крупная пристройка, размерами приблизительно 8×8 м. Ее пол был местами замощен известняковыми плитами, в частности с юго-западной стороны (см. табл. XIX, 1); прослеживались и плиты, сложенные под стенами. Остатки восточной части постройки были перекрыты основанием каменной ограды более позднего времени.

Изученная в Кельдримяэ постройка представляет собой, по всей вероятности, раннюю форму жилой риги, одним из компонентов которой было отапливаемое печью помещенье — *tuba*, вторым — гумно. Под остатками этой постройки и связанными с ней отложениями прослеживается более древний культурный слой с многочисленными перегорелыми камнями и остатками головешек.

В раскопе собрано 150 номеров находок², в основном черепков толстостенной гончарной посуды серого или светло-коричневого цвета, которые можно подразделить на две группы. Характерные признаки первой группы — неравномерный обжиг, следы сажи на наружной стороне черепков и слегка вогнутый венчик.³ Эта керамика, сходная с наиболее древней частью гончарной керамики городища Варбола и датированная предварительно 12—13 вв.⁴, связывается прежде всего с нижней частью культурного слоя поселения.

Вторую, более многочисленную группу, составляют черепки, которые отличаются от черепков первой группы более сильным и равномерным обжигом и тщательно заглаженной поверхностью. Среди керамики этой группы встречаются черепки сосудов с сильно профилированным венчиком, на внутренней стороне верхней части которого иногда наблюдается неглубокий желобок⁵. Керамика этой группы более поздняя, ее можно датировать предварительно 14—16 вв. К этому времени можно, очевидно, отнести и остатки жилой риги.

Кроме того, найдено два черепка рейнской керамики.⁶ Орудия труда и домашнего обихода представлены ручным жерновом (табл. XIX, 2), ножами (табл. XX, 4), фрагментами косы или серпа (табл. XX, 2, 3), подковами (табл. XX, 6), точилами, замком (табл. XX, 5), бронзовой иглой. Из украшений найдены: два спиральных перстня с тордированным средним витком (табл. XX, 7, 8), небольшой бубенчик с крестовидным прорезом (табл. XX, 9), игла подковообразной фибулы (табл. XX, 10), несколько стеклянных и свинцовых бус разных типов (табл. XX, 11—14).

Особо следует отметить орнаментированную костяную рукоять ножа (рис. 3) и фрагмент, по-видимому, небольшой косы или серпа (табл. XX, 1).

Приблизительно в 300 м к югу от поселения в лесу обнаружено 4—5 каменных куч (рис. 1, 3: 1) диаметром около 7—9 м, свидетельствующих о существовании здесь древних

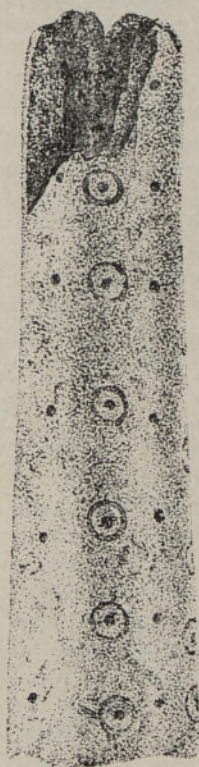


Рис. 3. Костяная рукоять ножа из поселения Кельдримяэ. (AI 5221: 61; 1:1.)

² AI 5221: 1—150.

³ AI 5221: 53, 55.

⁴ Тамла Ю., Тыниссон Э. Исследование городища Варбола в 1978—1982 гг., с. 312.

⁵ AI 5221: 133.

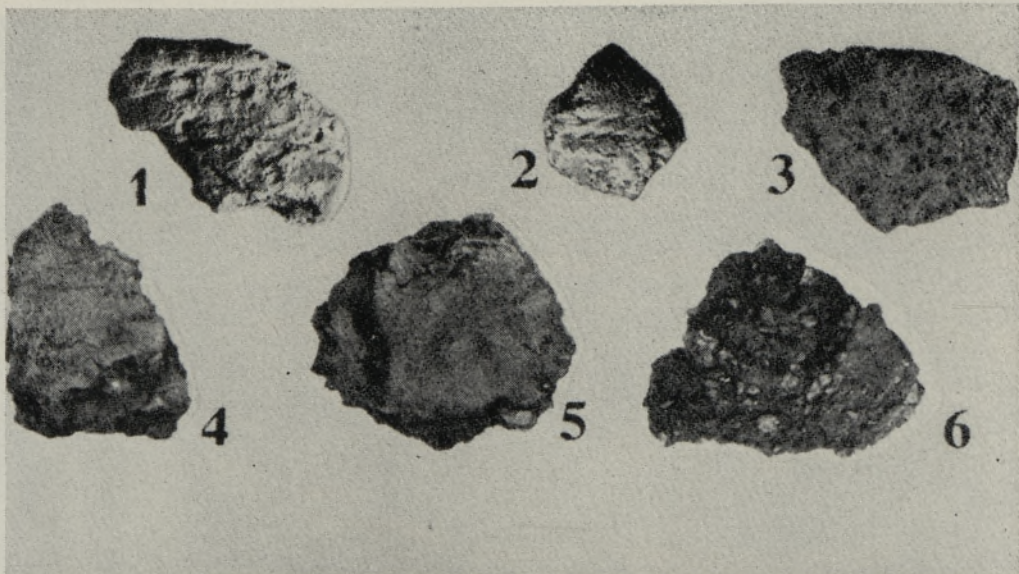
⁶ AI 5221: 94, 129.



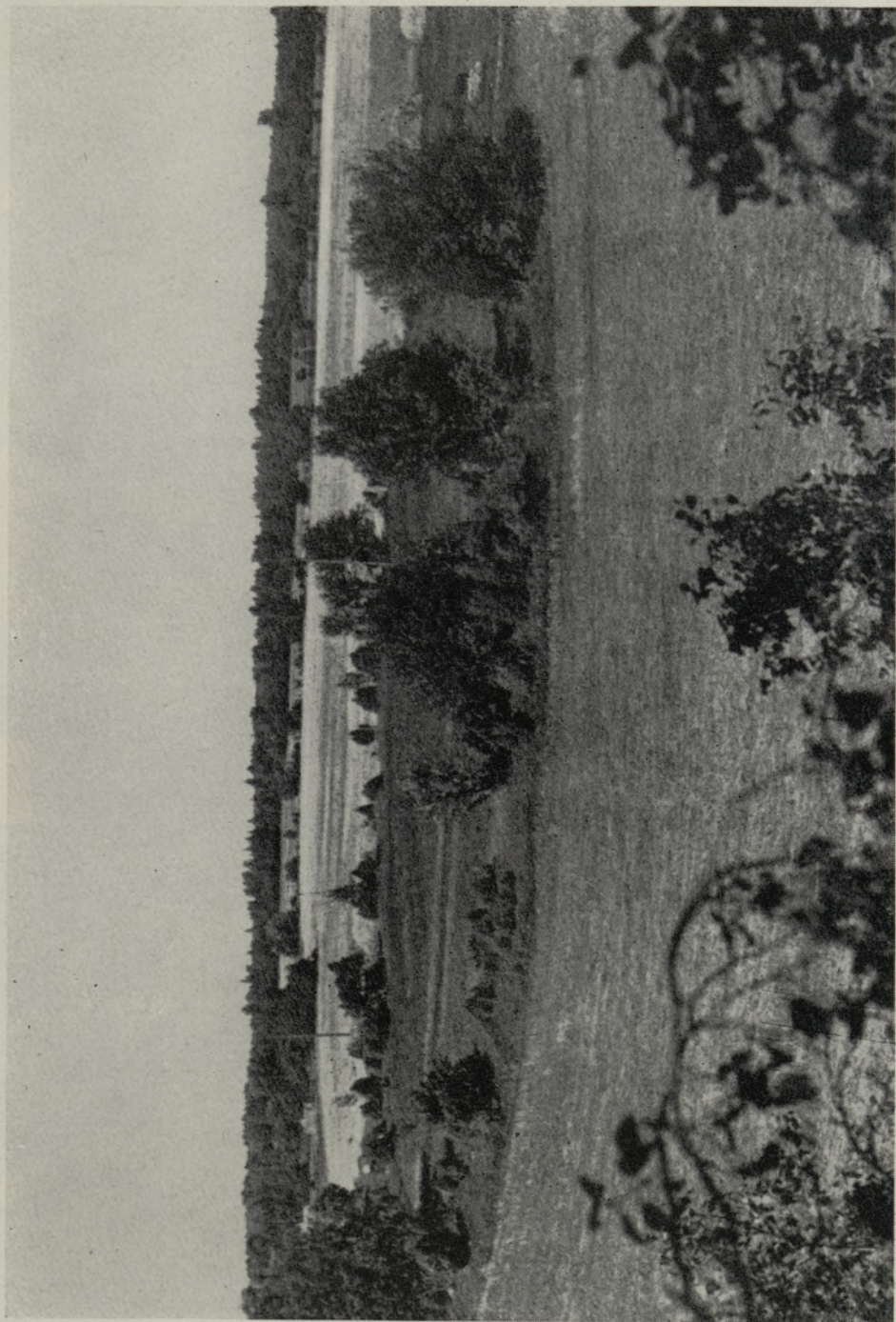
1. Steingrab II von Pihla in Kõpu von Südosten gesehen. Am Rande der Steinsetzung die Ringmauerunterlage aus Kalkstein.



2. Steingrab II von Pihla in Kõpu. Die zweite Kiste mit dem Skelett, an der Schultergend die eiserne Hirtenstabnadel.



Insel Muhu, 1, 2 Keramik mit Schnurornament von Tupenurme, 3 Keramik von Mäla, 4—6 Keramik von Päälda. (AI 5233, 5234, 5235: 4, 4, 1.) Unten: Reibstein, Unterlage der Reibmühle und Handmühlestein von Kantsi.



Päälä. Ringwallburg.



1. Päälda. Wallüberreste.



2. Päälda. Gerader Innenrand des Walls.



1. Сууре-Рысна. Курган 7. Вид с северо-востока.



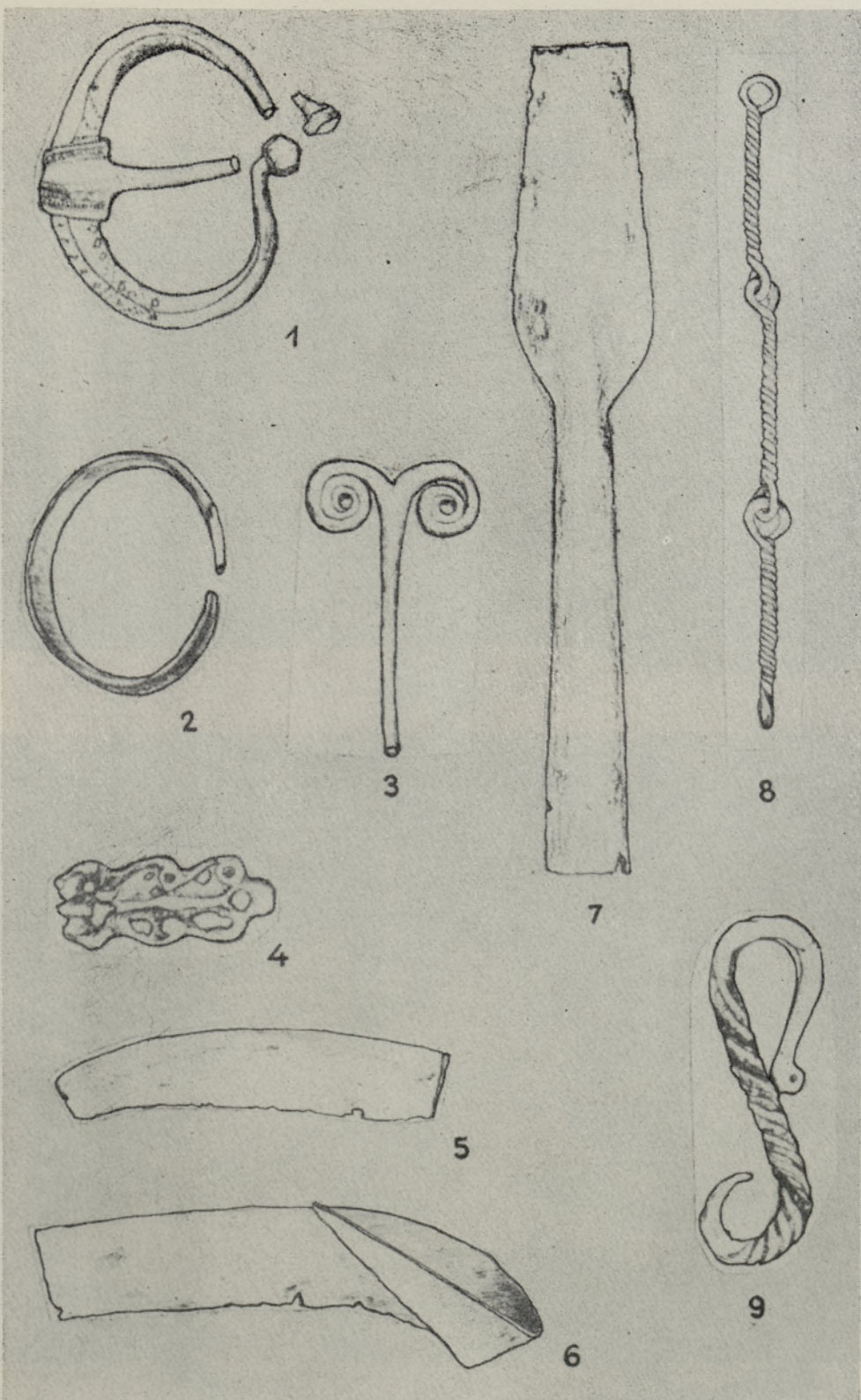
2. Сууре-Рысна. Раскопки кургана 7. Вид с северо-востока.



1. Сууре-Рысна. Курган 7, погребение II с фрагментами точила. Вид с северо-востока.



2. Сууре-Рысна. Курган 4. Фрагменты толстостенных глиняных сосудов в ровике кургана. Вид с юго-востока.



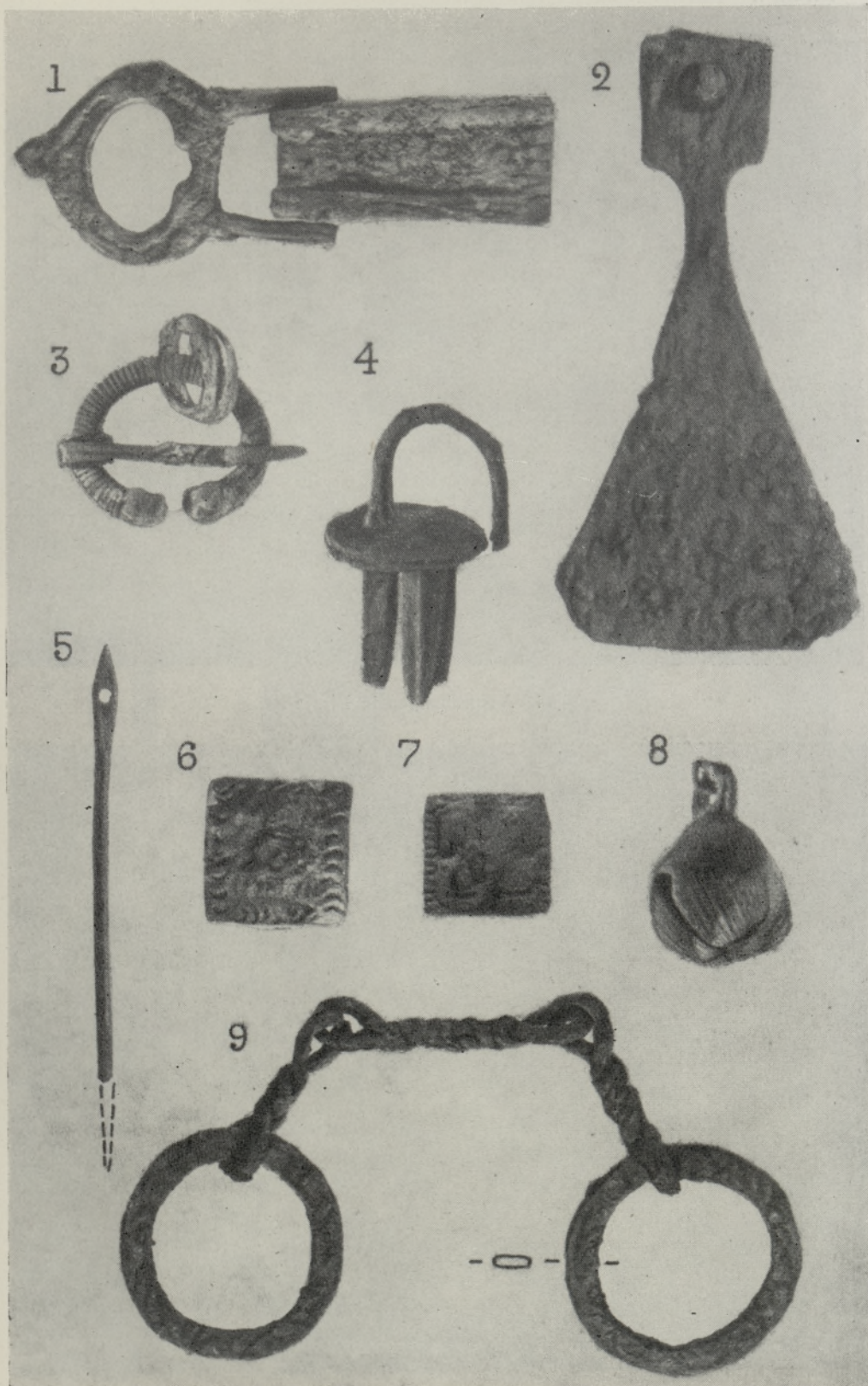
Funde von Prosa. 1 Hufeisenfibel, 2 Armring, 3 Schmucknadel, 4 Riemenkappe, 5, 6
Sensenfragmente, 8 Stangenkette, 9 Stangenketteglied (?). (TLM 19716: 9, 11, 40, 13,
23, 8, 32, 2, 18; 1-4 — Bronze, 5-9 — Eisen; 5-8 — 1:2, 1-4, 9 — 1:1.)



1. Ausgrabungsplatz I in Kirbla.



2. Feuerstätten auf dem Siedlungsplatz in Kirbla.



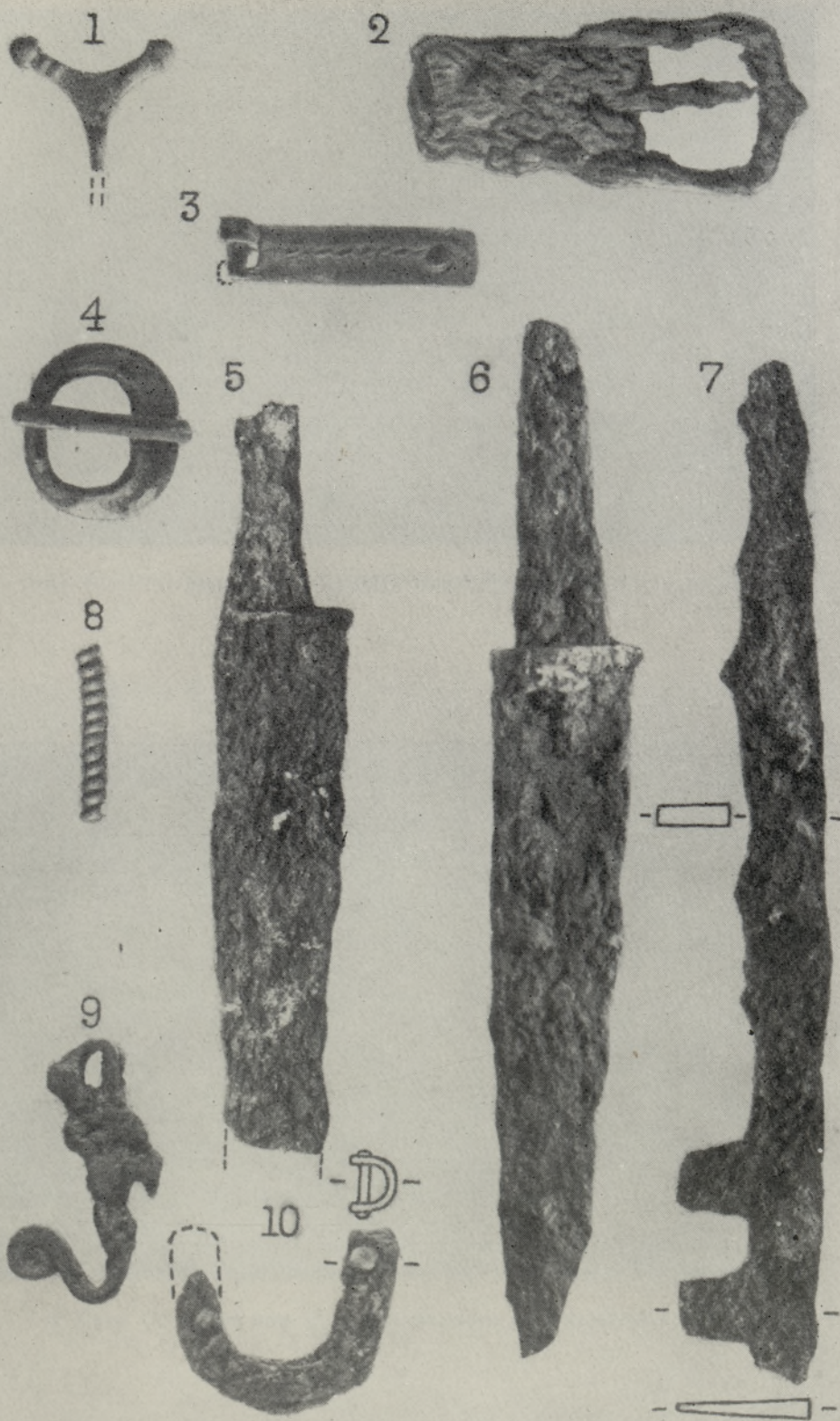
Funde von Kirbla. 1 Schnalle, 2 eiserner Gegenstand, 3 Hufeisenfibel, 4 Schloßbruchstück, 5 Nähnadel, 6, 7 Beschläge, 8 Schnalle, 9 Trense. (AM 563: 179, 205, 172, 370, 96, 56, 212, 368, 314. 9 — 1:3, alle anderen 1:1.)



1. Ausgrabungen in Ehmja.



2. Mit Steinen angefüllte Grabgrube in Ehmja.



Funde von Ehmja. 1 Schmucknadel, 2, 4 Schnallen, 3 Silberbeschlag, 5, 6 Messer, 7 eiserner Gegenstand, 8 Silberspirale, 9 Gürtelhaken, 10 Schwertortband. (AM 554: 605, 436, 533, 511, 508, 319, 560, 527, 570, 430. Alle 1:1.)



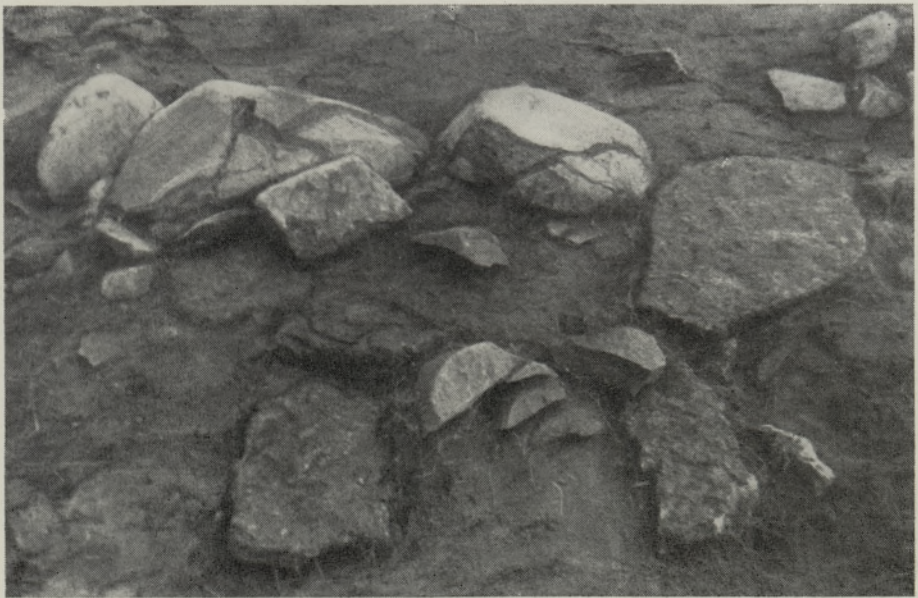
1. Разрез вала первого Падаского городища.



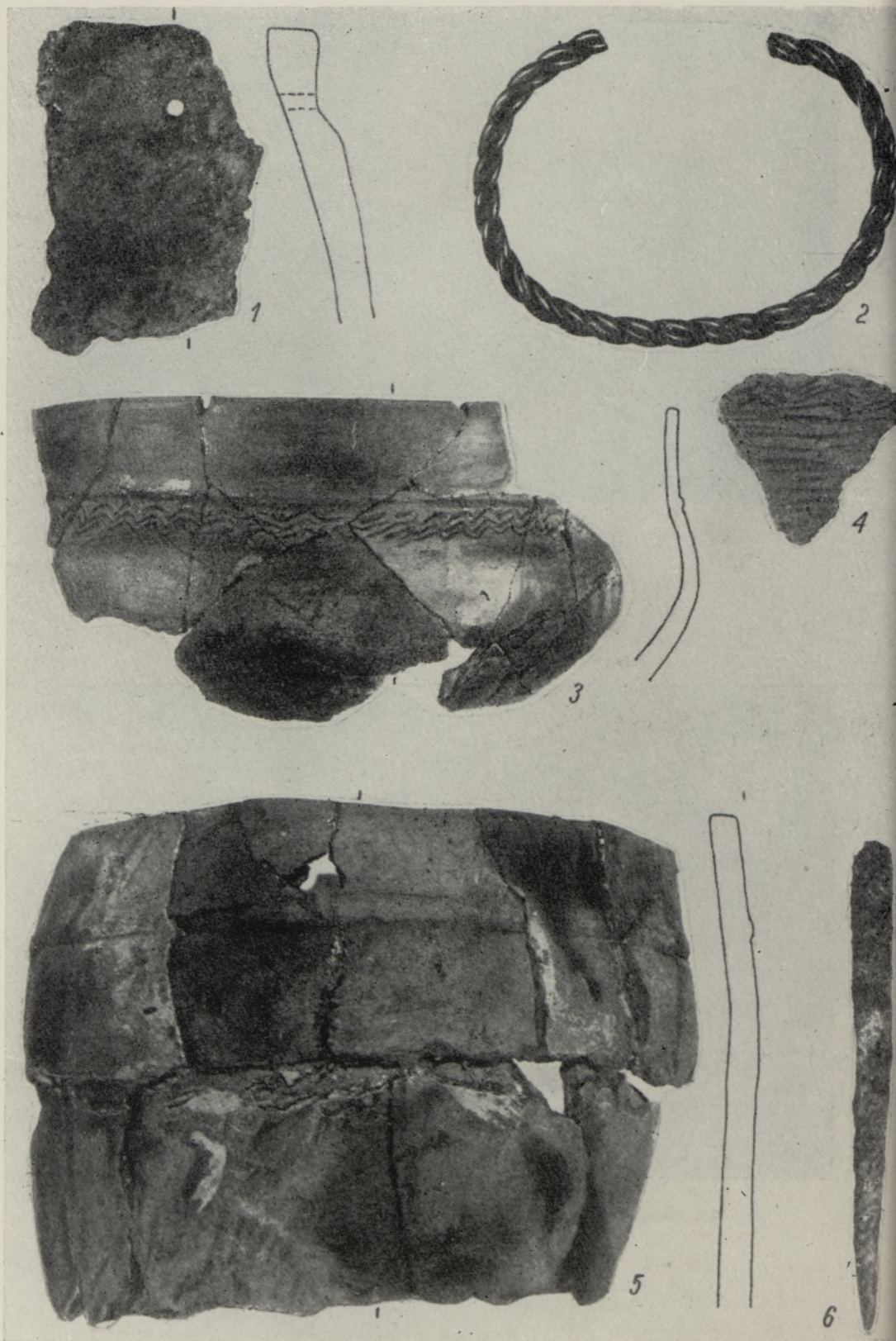
2. Плитняковая стена на внешней стороне вала первого Падаского городища.



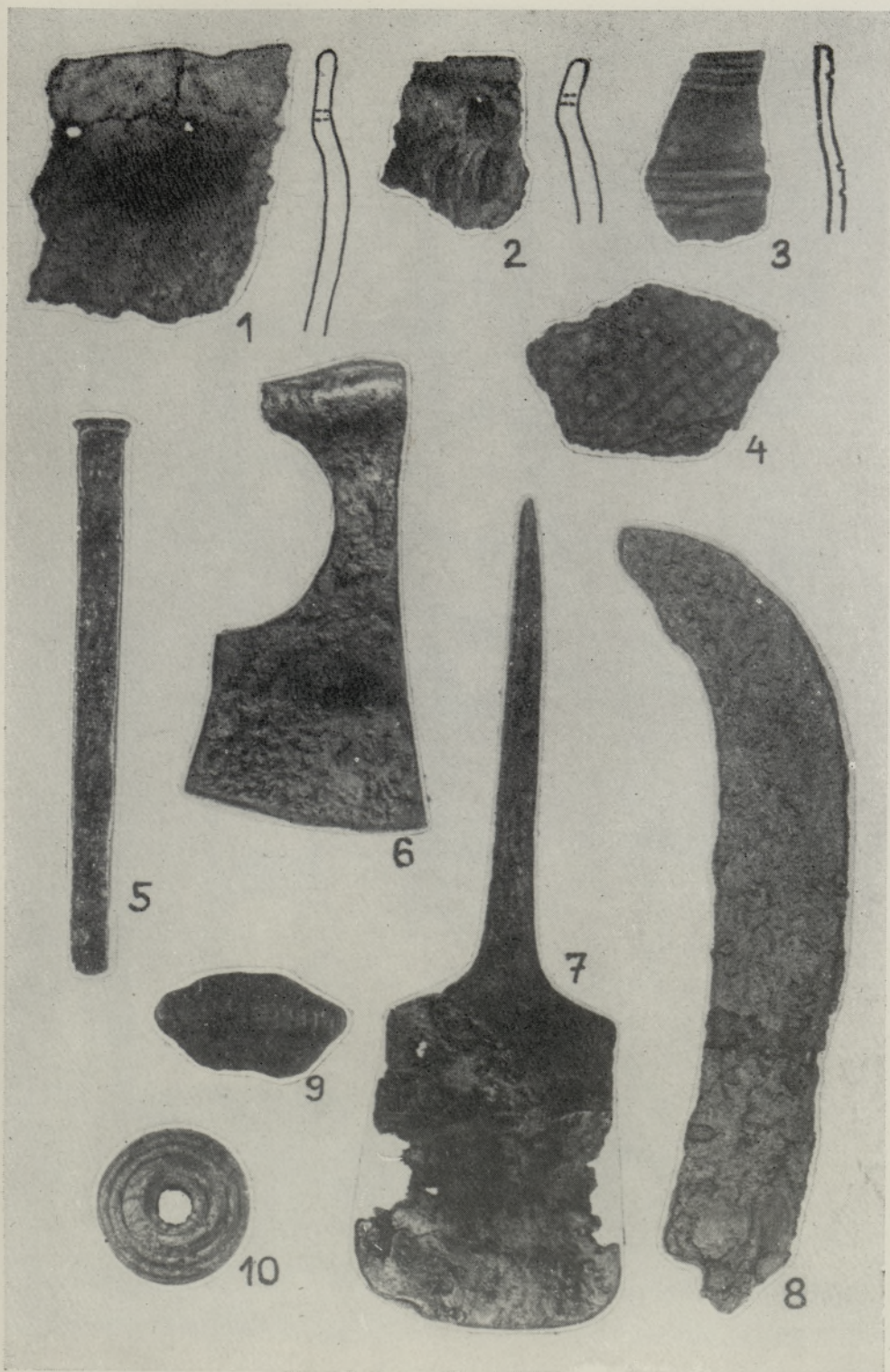
1. Пада. Фрагмент боковой стены печи-каменки (II) в западном углу жилища.



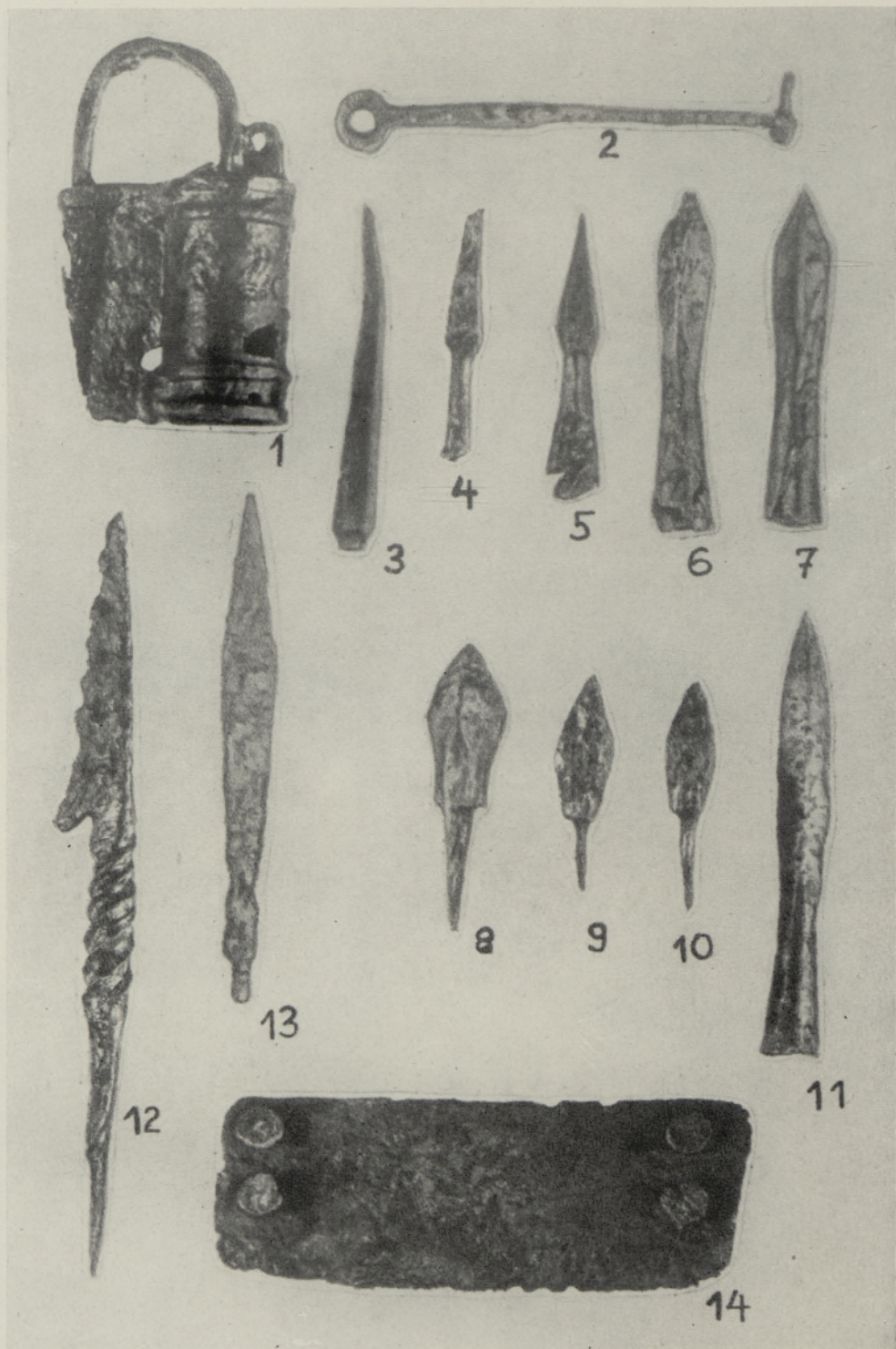
2. Пада. Основание печи (I) в верхнем горизонте культурного слоя.



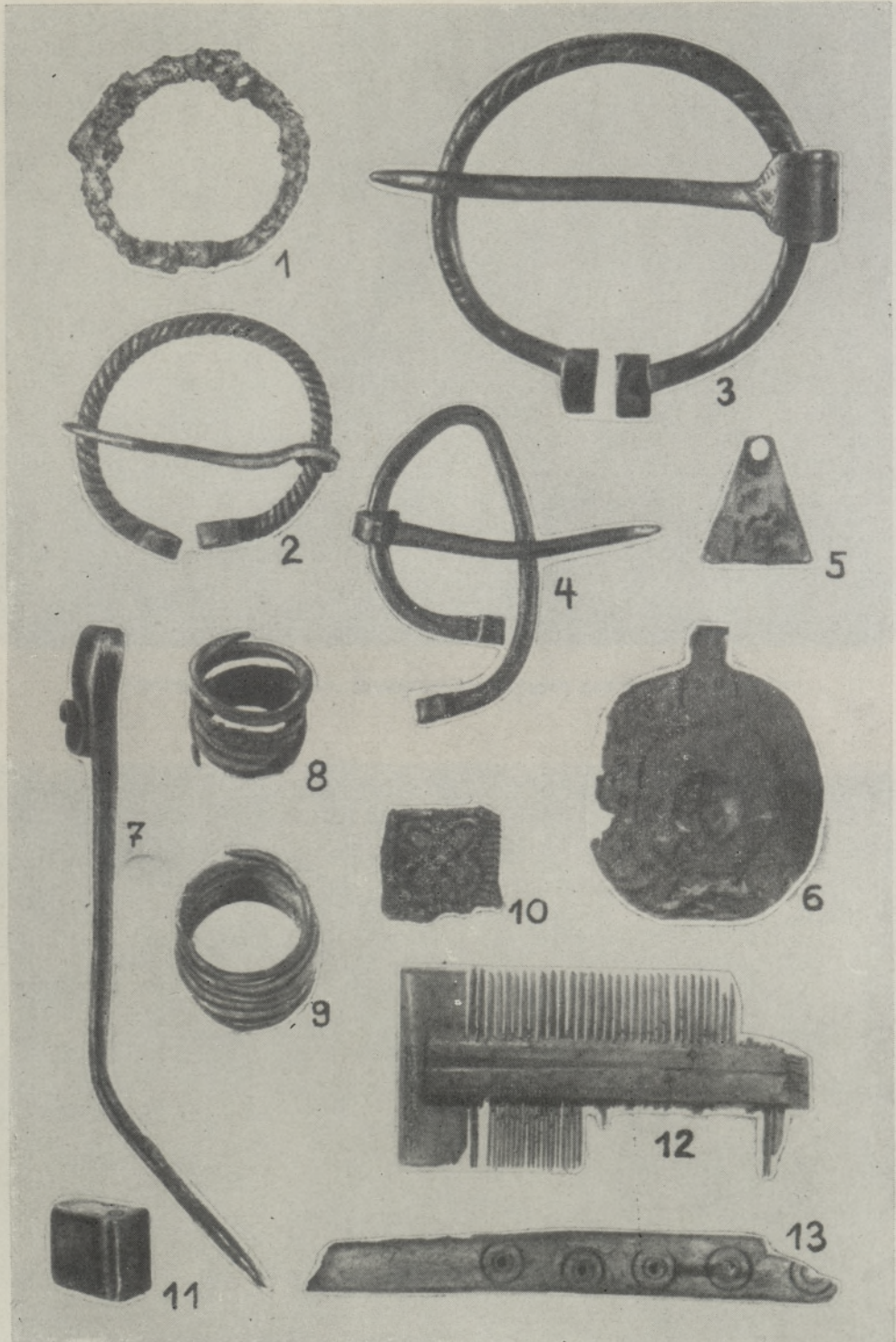
Находки из первого городища Пада. 1, 3—5 керамика, 2 браслет, 6 шило. (АІ 5249: 32, 24, 11, 16, 2, 21; 2 — бронза, 6 — железо; 1, 2, 4, 6 — 1:1, 3, 5 — 1:2.)



Находки из городища Отепя. 1—4 фрагменты керамики, 5 зубило, 6 топор, 7 лопата, 8 фрагмент косы, 9, 10 пряслицы. (АІ 5287: W 1235, N 177, W 511, W 509, N 11, W 1041, W 1336, W 1275, W 518, W 1274; 5—8 — железо, 9, 10 — глина; 1, 2, 4, 5, 9, 10 — 2:3, 3 — 1:1, 6—8 — 2:5.)



Находки из городища Отепя. 1 замок, 2 ключ, 3—11 наконечники арбалетных стрел, 12 наконечник дротика, 13 наконечник стрелы, 14 пластинка от доспехов. (АІ 5287: W 90, W 287, W 211, W 201, W 2, N 325, W 336, W 5, N 13, N 40, N 181, N 324, W 166, W 12; 1—14 — железо; 2:3.)



Находки из городища Отепя. 1—4 подковообразные фибулы, 5 подвеска, 6 нагрудная бляшка, 7 булавка, 8, 9 перстни, 10 бляшка, 11 фрагмент игровой кости, 12 гребень, 13 пластинка. (AI 5287: W 1053, W 763, W 267, W 116, W 1052, W 129, W 339, W 1076, W 1242, N 43, W 147, W 779, W 608: 1 — железо, 2—10 — бронза, 11—13 кость; 1—11 — 1:1, 12, 13 — 2:3.)



1. Общий вид раскопа в Кельдримяэ с северо-востока.



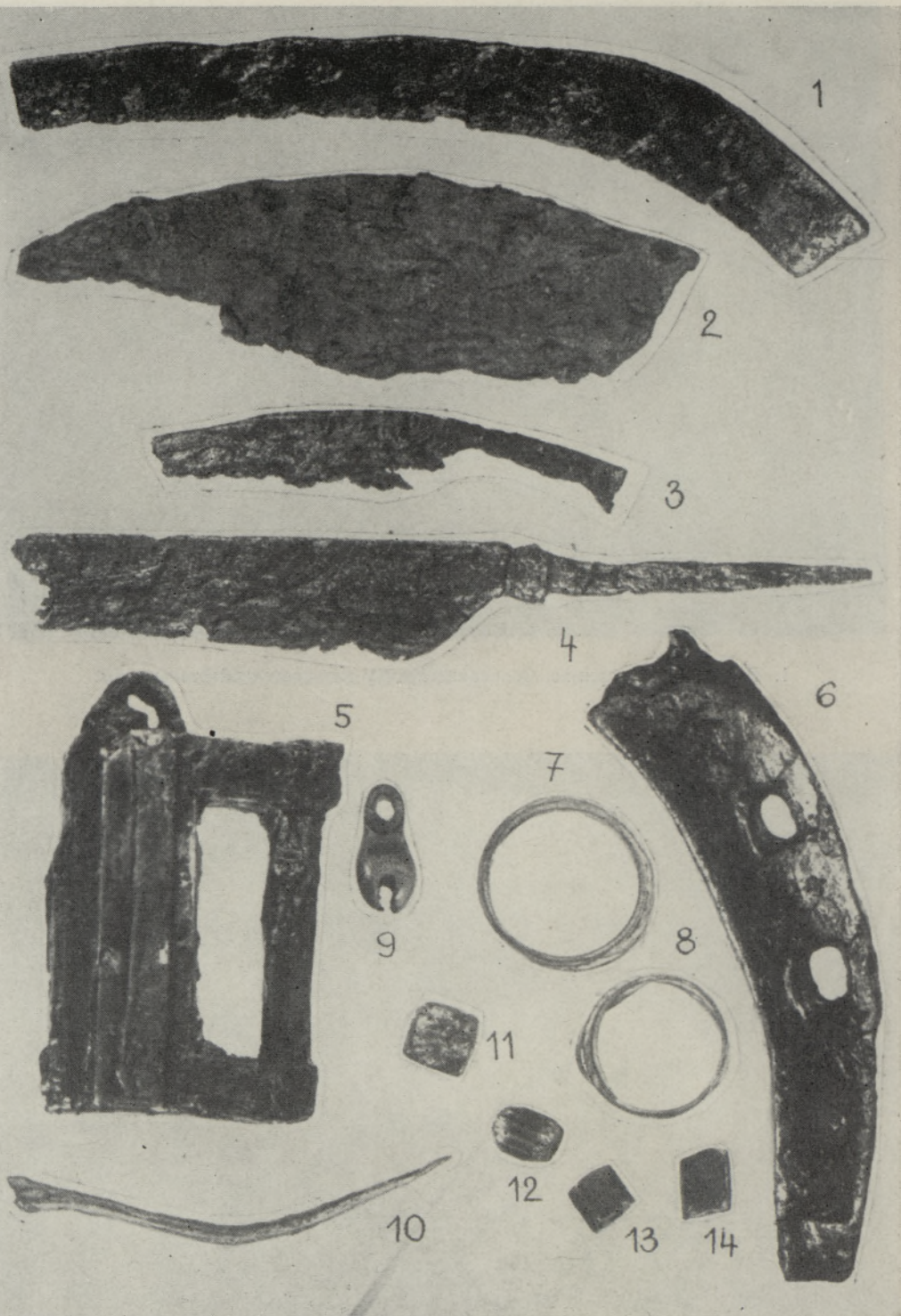
2. Раскоп в Кельдримяэ с северо-запада. На переднем плане место жилого помещения и основания двух печей.



1. Раскоп в Кельдримьяэ. Основание печи у юго-восточной стены избы.



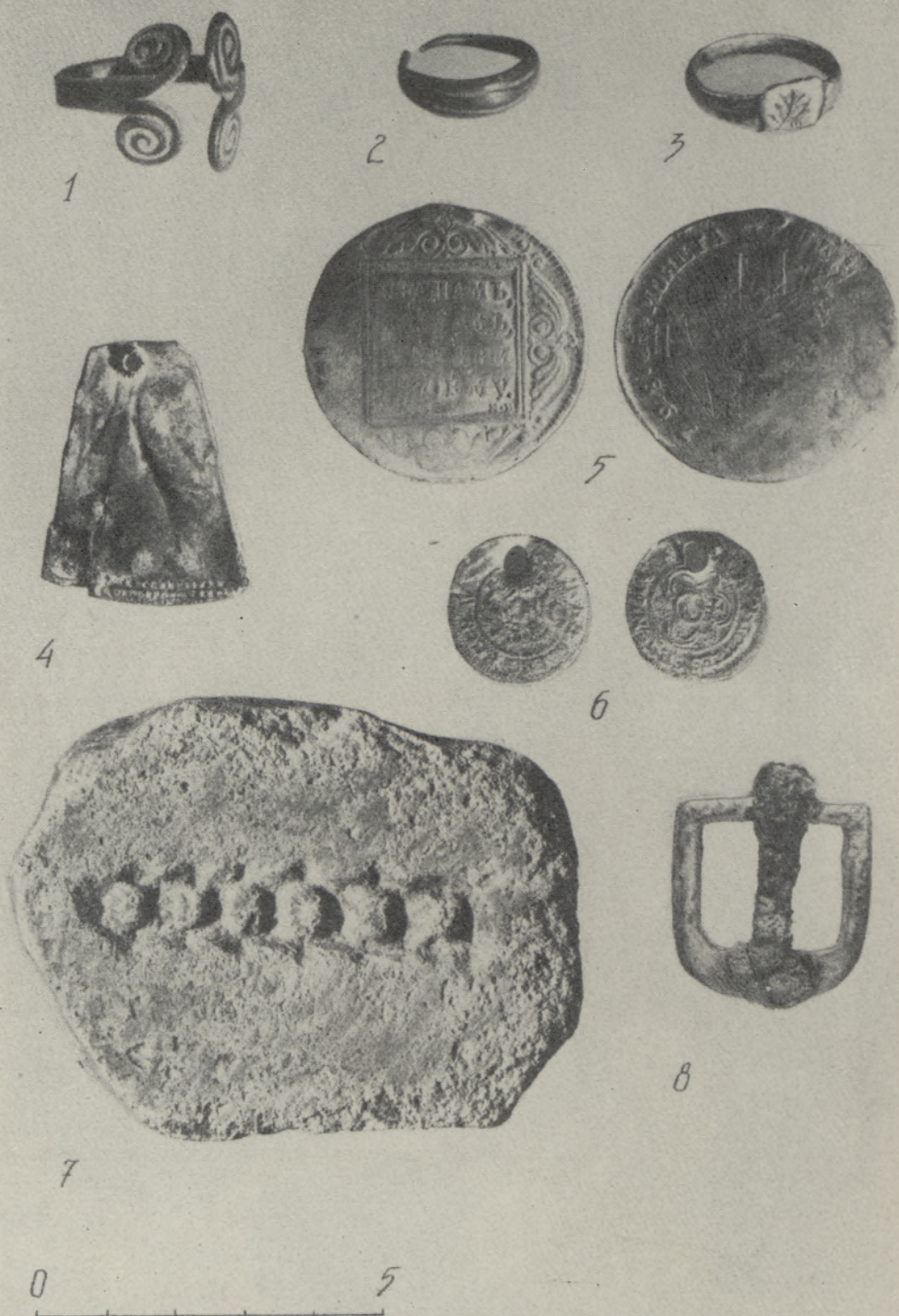
2. Ручной жернов из Кельдримьяэ. (AI 5221: 150; примерно 1:4.)



Находки из поселения Кельдримязь. 1 фрагмент косы или серпа, 2, 3 фрагменты косы, 4 нож, 5 замок, 6 фрагмент подковы, 7, 8 перстни, 9 бубенчик, 10 игла подковообразной фибулы, 11—14 бусы. (AI 5221: 25, 84, 43, 1, 116, 55, 121, 92, 98, 87, 127, 74, 51, 11: 1—6 — железо, 7—10 — бронза, 11 — свинец, 12—14 — стекло; 1:1.)



Находки из могильника Пыли. 1 наконечник копья, 2 браслет, 3 перстень, 4 игла подковообразной фибулы, 5 бубенчик, 6, 7 заклепки, 8 соединительное звено цепи, 9 бубенчик, 10 фрагмент цепи, 11, 12 керамика. (АИ 5248: 31, 9, 8, 1, 15, 6, 30, 17, 33, 21, 20; 1, 9 — железо, 2, 3, 5, 6, 7, 8, 10 — бронза, 4 — серебро; 1:1.)



Находки из поселения Олуствере. 1, 2, 3 перстни, 4 подвеска, 5, 6 монеты, 7 литейная форма, 8 пряжка. (AI 4998: 4500, 4538, 4197, 4685, 4198, 5078, 4414, 4445; 1, 2, 4, 6, 8 — бронза, 3, 5 — серебро.)



1. Основание постройки II в раскопе XIV в Олуствере (вид с юга).



2. Валунная обкладка постройки I в раскопе XIV в Олуствере (вид с юго-запада).



1. Фрагмент дороги на поселении Олуствере (вид с юга).



2. Колодец на поселении Олуствере.

полей, которые расчищали от камней. При раскопке одной кучи было найдено два небольших черепка лепной посуды.⁷

Кроме поселения Кельдримяэ, в окрестностях городища Варбола обнаружены места и других поселений. Следы маломощного культурного слоя средневекового поселения найдены в дер. Лестима у бывшего хутора Линнапа (рис. 1, 2: 2), приблизительно в 2,5 км к северо-западу от городища. Место поселения с более значительным культурным слоем обнаружено также в бывшей дер. Пылли (рис. 1, 2: 3) в 1,5 км к западу от городища. Примерно в 300—400 м к юго-востоку от деревни на краю леса найдены остатки заброшенных полей с каменными кучами и основаниями каменных оград (рис. 1, 3: 2).

Большой интерес представляет обнаруженный в дер. Пылли могильник с трупосожжениями (рис. 1, 4: 1). Разведочные шурфы показали, что культурный слой толщиной 0,2—0,4 м сильно разрушен вспашкой, но богат кальцинированными костями и деформированным в огне вещевым материалом. Среди находок были серебряная игла подковообразной фибулы (табл. XXI, 4), бронзовые заклепки (табл. XXI, 6, 7), свитый из трех проволок браслет (табл. XXI, 2), спиральное кольцо (табл. XXI, 3), бубенчик (табл. XXI, 5), втульчатый наконечник копья (табл. XXI, 1), железные ножи, точило, железный бубенчик, возможно, от конского снаряжения (табл. XXI, 9), части нагрудной цепи (табл. XXI, 8, 10), лепная керамика, в том числе черепки с сетчатым узором (табл. XXI, 11, 12).⁸ Памятник датируется 10—12 вв. и является одного времени с могильником подобного же характера, изученным в 1933—1934 гг. у бывшего имения Варди⁹, в 3,5 км к западу от городища (рис. 1, 4: 2).

Из жертвенных камней один обнаружен в дер. Лестима (рис. 1, 5: 1), другой в Кянну (рис. 1, 5: 2). Третий камень, расположенный у бывшего хутора Тыну (дер. Лестима) (рис. 1, 5: 3), отличается от первых наличием небольших углублений культового назначения.

⁷ AI 5283.

⁸ AI 5248: 1—41. На том же месте еще в ходе полевых работ 1939 г. и 1942 г. были обнаружены некоторые украшения, а также предметы труда и их фрагменты (AI 3865: 1—15; 3926: 1—3).

⁹ Friedenthal, A. Ein Brandgräberfeld der jüngeren Eisenzeit aus West-Estland. — Beiträge zur Kunde Estlands, XXI. Tallinn (Reval), 1938, с. 147—160.

Ülle TAMLA, Evald TONISSON

ARHEOLOOGILIST VARBOLA LINNUSE ÜMBRUSES

Paralleelselt kaevamistega Varbola linnusel on viimasel aastatel pööratud tähelepanu muististe otsimisele ja uurimisele linnuse ümbruses (joon. 1). 1982. ja 1983. a. kaevati Keldrimäe asulat linnusest umbes 1 km põhja pool (joon. 1, 2:1). Ligi 150 m² suurusel kaevandis (tahv. XVIII, 1) selgitati välja suure hoone põhiplaan. Hoone lää-neosa moodustus ahjuga köetavast toast (suurus 5—5,5×4,5—5 m), millel olid 0,3—0,4 m kõrgused kividest laotud seinaalused. Toa põrand oli savisegusest mul-last. Toas oli kaks esiaegset ahjupõhja, millest järeljub kahe ehitusjärgu olemasolu. Ida poolt liitus toaga teine, suurem hooneosa, tõenäoliselt rehealune suurusega ligi 8×8 m. Hooneosa idakülgl oli osaliselt jäänud hilisema kiviaia alla. Hoonet tervikuna võib pidada varaseks rehielamuks. Saadud leiumaterjal (tahv. XIX, 2; XX; joon. 3) on ena-mikus dateeritav 14.—15. sajandisse. Hoonerusude all oli 12.—13. sajandist pärinev varasem kultuurkiht rohkete läbipõlenud kivide ja katkendlike tukkidega.

Keldrimäe asulast ca 300 m lõuna pool avastati metsas 4—5 põllukivihunnikut (joon. 1, 3:1), millest ühe läbikaevamisel leiti kaks savinõukildu.

Proovikaevamine tehti linnusest 1,5 km lääne pool Põlli külas endise Hiie talu põllul avastatud lõhutud põletuskalmel (joon. 1, 4:1), mille 0,2—0,3 m paksune kul-tuurkiht oli kündmisega tugevasti segatud. Leiti põlenud luid ning tules deformeerunud ning osalt katkisi esemeid, nagu odaots (tahv. XXI, 1), suitsed, pronksist vöö-naastud (tahv. XXI, 6, 7), hõbedast hoburaudsõle nõel (tahv. XXI, 4) jm. Kalmistu pärineb 10.—12. sajandist. Läheduses, kalmest paarsada meetrit lääne pool on jälgi-tav samaaegse, osalt hilisema asula kultuurkiht (joon. 1, 2:3), lõuna pool mahajäetud põllud põllukivivarede ja kiviaedadega (joon. 1, 3:2).

Nõrku jälgi esiaja lõpu või keskaja asula kultuurkihist leiti veel Lestimaa külas endise Linnapa talu juures (joon. 1, 2:2). Mainitagu ka kolme avastatud kultusekivi (joon. 1, 5:1—3), neist üks väikeste lohkudega (joon. 1, 5:3).

Olle TAMLA, Evald TONISSON

ARCHÄOLOGISCHES IN DER UMGEBUNG DER WALLBURG VARBOLA

Neben den Ausgrabungen auf der Wallburg Varbola galt unsere Aufmerksamkeit in den letzten Jahren den Bodenaltertümern in der Umgebung der Wallburg (Abb. 1). 1982 und 1983 wurde der Siedlungsplatz von Keldrimäe (Abb. 2) etwa 1 km nördlich der Wallburg untersucht (Abb. 1, 2:1). Auf der Ausgrabungsfläche von etwa 150 m² (Taf. XVIII, 1) wurde der Grundriß eines größeren Gebäudes festgelegt. Der westliche Teil des Gebäudes bestand aus einer mit dem Ofen heizbaren Stube (5—5,5×4,5—5 m), deren steinerne Wandunterlagen von 0,3—0,4 m Höhe erhalten waren; der Fußboden der Stube war aus lehmiger Erde gewesen. In der Stube gab es zwei Ofenböden verschiedener Zeit (Taf. XVIII, 2; XIX, 1) — ein Beleg für zwei Bautappen. Östlich grenzte die Stube an einen größeren Gebäudeteil, anscheinend die Tenne (ca. 8×8 m). Die östliche Seite des letzteren lag teils unter einem späteren Steinzaun. Aufgrund der Überreste ist das Gebäude als eine frühe Riegenwohnung zu bezeichnen. Die Mehrzahl des geborgenen Fundmaterials (Taf. XIX, 2, XX; Abb. 3) ist ins 14.—15. Jh. zu datieren. Unter den Gebäuderesten befindet sich eine aus dem 12.—13. Jh. stammende Kulturschicht mit zahlreichen gebrannten Steinen und fragmentarischen Feuerbränden.

Ca. 300 m südlich des Siedlungsplatzes Keldrimäe wurden in einem Wald (ehem. Feld) 4—5 Lesesteinhaufen entdeckt (Abb. 1, 3:1); einer wurde durchgegraben, und lieferte zwei Tongefäßscherben.

Probegrabungen wurden auf dem 1,5 km westlich der Wallburg im Dorfe Põlli auf einem Feld des ehemaligen Gehöftes Hiie entdeckten zerstörten Gräberfeld mit Brandbestattungen (Abb. 1, 4:1) unternommen. Die 0,2—0,3 m starke Kulturschicht war durch Pflügen gestört worden. Gebrannte Knochen sowie im Feuer deformierte und teils zerbrochene Gegenstände — eine Speerspitze (Taf. XXI, 1), Trensen, bronzene Gürtelbeschläge (Taf. XXI, 6, 7), die Nadel einer silbernen Hufeisenfibel (Taf. XXI, 4) u. a. — wurden gefunden. Das Gräberfeld stammt aus dem 10.—12. Jh. Einige hundert Meter westlich ist die Kulturschicht eines gleichzeitigen (teils späteren) Siedlungsplatzes zu verfolgen (Abb. 1, 2:3), südlich liegen verlassene Felder mit Lesesteinhaufen und Steinzäunen (Abb. 1, 3:2).

Schwache Spuren von der Kulturschicht eines Siedlungsplatzes der ausgehenden Vorzeit oder des Mittelalters zeigten sich im Dorfe Lestimaa beim ehemaligen Gehöft Linnapa (Abb. 1, 2:2). Auch die drei entdeckten Opfersteine (Abb. 1, 5:1—3), darunter ein Schalenstein (Abb. 1, 5:3), seien zu erwähnen.

Вальтер ЛАНГ, Владимир СОКОЛОВСКИЙ

НОВЫЕ ДАННЫЕ О ЗАСТРОЙКЕ СЕЛИЩА В ОЛУСТВЕРЕ

В 1983 г. экспедиции Института истории АН ЭССР продолжали крупные охранные раскопки на поселении периода позднего железного века в Олуствере,¹ на территории, отведенной под строительство нового учебного корпуса и общежития. Исследовались северо-восточная (раскоп XIII), западная (раскоп XIV) и юго-западная (раскоп XV) части поселения (рисунок). В северной части селища (раскоп XII)

¹ О результатах раскопок 1978—1982 гг. см.: Лаул М., Лави А., Соколовский В., Тыниссон Э. Древнее поселение и клады в Олуствере. — В кн.: Археологические открытия 1978 года. М., 1979, с. 481—482; Лави А., Соколовский В. Раскопки поселения Олуствере. — В кн.: Археологические открытия 1979 года. М., 1980, с. 399—400; Лави А., Соколовский В. Некоторые результаты исследования поселения в Олуствере. — Изв. АН ЭССР. Обществ. н., 1980, № 4, с. 387—391; Лави А., Лаул М., Соколовский В. Охранные раскопки поселения Олуствере. — В кн.: Археологические открытия 1980 года. М., 1981, с. 379—380; Лави А., Лаул М., Соколовский В. Исследования на поселении Олуствере. — Изв. АН ЭССР. Обществ. н., 1981, № 4, с. 411—416; Лави А., Соколовский В., Соколовский М. Исследования 1981—1982 гг. в Олуствере. — Изв. АН ЭССР. Обществ. н., 1983, № 4, с. 314—319.