

## АЖААРВАМИСЕ ВАХЕТУССЕ КУУЛУВАТЕ КИННИМУИСТИСТЕ УУРИМИСЕСТ ЕЕСТИ ЛÄÄНЕСААРЕСТИКУС

Hiiumaal Kõpu külas viidi lõpule 1981. aastal alustatud Pihla talu 2. kivikalme kaevamised. Avastati 10,8-meetrise läbimõõduga ringmüüri jäänused (tahv. I, 1) ja kesksesse kirstu kirde—edela-suunaliselt maetud täiskasvanu luustik (tahv. I, 2). Viimase juurest leiti imiku luud ja ainsa panusena rauast eesti tüüpi 1.—2. sajandi karjasekpeppõel (joon. 1).

Muhu saare (joon. 2) esimesed kindlad kivikirstkalmesid avastati Tupenurme ja Mäla külas (keraamika tahv. II, 1—3). Viimane näib olevat meie ajaarvamise alguses ümber ehitatud tarandkalmeks. Lõhutud tarandkalmeks osutus Rootsivere Suurvare. Kantsi külas registreeriti Muhus esimest korda muinasasulakoht, millelt koguti mitmesuguseid jahvekive (tahv. II, all) ja veidi keraamikat, mis kinnitavad asula teket enne meie ajaarvamist. Päälda ringvall-linnusel (tahv. III) tehti ristlõige vallist. Kuni 3 m laiuse paemüüri (tahv. IV, 2) varingul (tahv. IV, 1) all oli säilinud söestunud tukke ja leiumaterjali. Kogutud keraamika (tahv. II, 4—6) sarnaneb ajaarvamise vahetuse paiku kasutusel olnud keraamikaga.

Vello ЛЛУГАС

## ИССЛЕДОВАНИЕ АРХЕОЛОГИЧЕСКИХ ПАМЯТНИКОВ РУБЕЖА Н. Э. НА ОСТРОВАХ МООНЗУНДСКОГО АРХИПЕЛАГА

Начатые в 1981 г. исследования 2-го каменного могильника с ящиками у хутора Пихла в дер. Кыпу на о. Хийумаа завершились раскопкой каменного венчика диаметром 10,8 м (табл. I, 1). В центральном ящике обнаружено впускное погребение головой на северо-восток. Вместе с костяком (табл. I, 2) взрослого человека лежали останки младенца и единственный поддающийся датировке предмет — железная посоховидная булава (рис. 1) эстонского типа 1—2 вв. н. э.

На о. Муху (рис. 2) впервые найдены достоверно каменные могильники с ящиками доримской эпохи в деревнях Тупенурме и Мяла (образцы керамики табл. II, 1—3). Оградки к могильнику в Мяла были пристроены, видимо, в начале н. э. Остатки разрушенного могильника с оградками обнаружены и в дер. Роотсivere. В дер. Кantsi впервые зарегистрировано на о. Муху древнее поселение. Подъемный материал (табл. II, внизу) — терочки, зернотерки, керамика — указывает на возникновение поселения до н. э.

На городище Пяэлда (табл. III) вскрыты в вале остатки каменной стены шириной до 3 м, выложенной известняковыми плитами (табл. IV, 2). Под развалинами вала (табл. IV, 1) собраны кости животных и лепная керамика рубежа н. э. (табл. II, 4—6).

<https://doi.org/10.3176/hum.soc.sci.1984.4.08>

Маре АУН

## КУРГАННЫЕ МОГИЛЬНИКИ ТАГАМЕТСА И СУУРЕ-РЫСНА

Могильник Тагаметса, расположенный в Пылваском районе, примерно в 9 км северо-восточнее районного центра Пылва и в 0,7—0,9 км юго-восточнее р. Ахья, занимает срединное место в группе из шести курганных могильников у деревень Эосте и Кооскора.<sup>1</sup> Характерными чертами этих памятников являются малое число насыпей (от одной до шести) в одном могильнике (за исключением могильника Кооскора II, где 13 курганов) и преобладание круглых курганов (один-два длинных кургана известны лишь в могильниках Кооскора I и Эосте II). В составе могильника Тагаметса четыре круглые насыпи, две из них (3, 4) расположены на вершине небольшого песчаного холма, а две (1, 2) — примерно в 20 м восточнее упомянутых, у подножия того же холма. При расчистке трассы высоковольтного напряжения

<sup>1</sup> См. подробнее: Аун М. Курганные могильники Восточной Эстонии во второй половине I тысячелетия нашей эры. Таллин, 1980, с. 107—108, № 21—26, рис. 1.



курганы были повреждены настолько, что три из них (2—4) пришлось подвергнуть раскопкам.

Курган 2, диаметром приблизительно 8—9,5 м и высотой 0,8—0,9 м, оказался к тому же очень поврежденным лисьей норой, поэтому очертания площадки в основании насыпи прослеживались с трудом. По-видимому, в плане она была неравномерно округлая. Курган содержал восемь погребений, совершенных по обряду трупосожжения на стороне. Семь захоронений обнаружены на разной глубине в насыпи, а одно небольшое скопление, состоявшее из единичных кальцинированных костей и кусков угля, было помещено почти в середину кургана, на поверхность прослойки погребенной почвы в основании насыпи. Все захоронения в насыпи находились, как правило, в неглубоких ямах (размерами в среднем 0,4×0,6, 0,3×0,4 и 0,45×0,5 м при глубине 0,2—0,3 м), заполненных коричневато-желтым (погребения I, III, V, VI) или темным углистым (погребения II, IV, VIII) песком. Погребальный инвентарь в виде височных колец с одной стеклянной бусиной был найден в двух погребениях (I, IV),<sup>2</sup> причем в обоих случаях в их северной части.

Курган 3, диаметром 7,5—8 м и высотой 0,45—0,75 м, не содержал погребений ни в основании, ни в насыпи. Отдельные кальцинированные кости встречались лишь в восточной и южной частях окружавшего курган ровика.

Самым интересным из раскопанных в Тагаметса курганов оказался 4-й (диаметром 10—13 м и высотой 0,6—1 м, а от дна ровика у северного подножия — почти 2 м). Хотя с восточной и юго-восточной сторон насыпь была частично разрушена, удалось воссоздать все этапы сооружения этого кургана. Прежде всего была возведена низкая насыпь, размерами 4,3×5,5 м и высотой 0,35 м. На вершине этой насыпи было совершено погребение IV, здесь сохранилось небольшое скопление кальцинированных костей, а погребение IX было помещено в неглубокую яму (диаметром 0,3 м и глубиной 0,18 м). Три скопления пережженных костей (V—VII) обнаружено и на северо-восточном склоне первой насыпи. После совершения первичных захоронений была возведена вторая насыпь до высоты примерно 0,55 м. На вершине этой насыпи в неглубоких ямах открыты погребения III и VIII. После этого курган был вновь досыпан; в неглубоких ямах следующего слоя были совершены захоронения I, II и X. Единичные перегорелые кости найдены и в ровике у восточного подножия кургана. Остатки погребального костра в большинстве погребений незначительны. Уголь и углистый песок в большем количестве встречались лишь в погребениях II—IV. Погребальный инвентарь (фрагменты бронзовой проволоки и железной бляшки<sup>3</sup>) был найден в трех скоплениях сожженных костей.

Среди вещевого материала наибольший интерес представляют височные кольца, изготовленные из тонкой бронзовой проволоки в виде колечка с заходящими концами, в которое продета синяя стеклянная бусина (рис. 1, 1, 2). Один конец кольца (из погребения IV) загнут. Диаметр колец достигает 1,8 см (погребение I) и 2 см (погребение IV). Однобусинные височные кольца в юго-восточ-

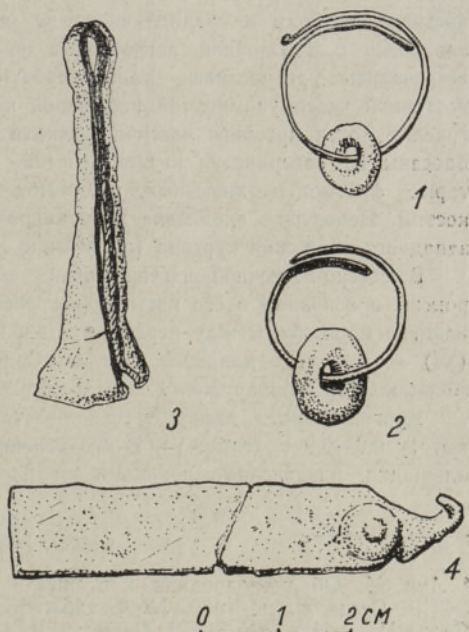


Рис. 1. Предметы из курганов 2 и 4 (1, 2, 4) в Тагаметса и кургана 7 (3) в Сууре-Рысна.

<sup>2</sup> AI 5252: 1, 2.

<sup>3</sup> AI 5252: 3—6.



ной Эстонии обнаружены пока только в могильнике Рысна-Сааре II на западном побережье Псковского озера.<sup>4</sup> Судя по деталям погребального обряда в этом могильнике, рысна-саареские кольца можно ориентировочно датировать не ранее 7—8 вв. или даже 8 в. В скоплениях V и VII кургана 4 найдено по одному фрагменту одной железной бляшки от ремня (рис. 1, 4). Бляшка имеет прямоугольную форму, один ее конец сужается и загибается крючком. Рядом с крючком к ней прикреплена заклепкой маленькая (диаметром 0,8 см) бронзовая выпуклая бляшка округлой формы. Ближайшие аналоги этому предмету пока неизвестны. Маленькие выпуклые бронзовые бляшки с заклепкой в середине довольно широко использовались в качестве поясных украшений в период позднего железного века.<sup>5</sup> Возможно, что подобные бляшки стали появляться все же несколько раньше.

Вблизи западного побережья Псковского озера были продолжены начатые в 1982 г. раскопки могильника Сууре-Рысна<sup>6</sup>. Исследовано два длинных кургана (4 и 7) в западной и средней частях памятника.

Курган 4 имел длину с северо-востока на юго-запад 21 м, ширину 7—8 м и высоту 0,4—0,6 м. В основании насыпи по очертаниям прослойки погребенной почвы было обнаружено четыре площадки, причем площадки II—IV были отделены друг от друга ровиками шириной 2—2,5 м и глубиной 0,6—0,7 м, а площадки I и II, соответственно, 0,3—0,7 и 0,3 м (рис. 2). Северо-восточная площадка была неравномерно округлой формы, остальные прямоугольными.

Погребения, совершенные по обряду трупосожжения на стороне, найдены в этом кургане в его северо-восточной и юго-западной частях; в промежутке захоронений не было. Расположенные в юго-западной части погребения были преимущественно совершены до сооружения насыпи длинного кургана. Всего здесь открыто восемьдесят шесть погребений. Часть из них помещена в неглубокие материковые ямы (погребения VIII, IX), а часть разбросана по прослойке погребенной почвы в основании насыпи (погребение V). В захоронениях IV и VII кальцинированные кости были частично помещены в материковую яму, а частично разбросаны по основанию кургана. После совершения погребений IV, V, VII—IX площадка была покрыта низкой насыпью, которая в средней части не превышала 15 см, а по краям практически сливалась с прослойкой погребенной почвы. На поверхности этой низкой насыпи встречались разбросанные кальцинированные кости (погребение III). В северо-восточной части упомянутой небольшой насыпи было совершено погребение X, перевертосые кости которого частично лежали в материковой яме, а частично были разбросаны на поверхности первой насыпи. В этом погребении были найдены и некоторые фрагменты железных предметов<sup>7</sup>, расположенные аналогично сожженным костям. Небольшое скопление кальцинированных костей открыто и в ровике у юго-западного подножия кургана (погребение XIII).

В северо-восточной части кургана скопления пережженных костей были захоронены в основном в его насыпи (погребения I, II, XII), одно погребение (VI) было найдено в ровике между первой и второй площадками в основании кургана, а одно (XI) — в ровике длинного кургана. Сопровождающий инвентарь (фрагменты бронзовых колечек) обнаружен только в погребении VI.<sup>8</sup>

Курган 7 имел длину с северо-востока на юго-запад 27 м, ширину 7—7,5 м, высоту 0,6—0,9 м (табл. V). В его основании раскопаны три прямоугольные в плане площадки, разделенные ровиками шириной 2,5 м и глубиной 0,3—0,5 м. Размеры

<sup>4</sup> Аун М. Об исследовании курганного могильника Рысна-Сааре II. — Изв. АН ЭССР. Обществ. н., 1980, № 4, табл. IX, 6; Аун М. Курганный могильник Рысна-Сааре II. — Изв. АН ЭССР. Обществ. н., 1981, № 4, табл. VII, 1, 2.

<sup>5</sup> О находках фрагментов поясов, украшенных подобными бронзовыми бляшками см. подробнее: Selirand, J. Eestlaste matmiskombed varafeodaalsete suhete tärkamise perioodil (11.—13. sajand). Tallinn, 1974, с. 131, табл. XVIII, 2; приложение 7 на с. 302—303.

<sup>6</sup> О раскопках в 1982 г. см. подробнее: Аун М. Курганный могильник Сууре-Рысна. — Изв. АН ЭССР. Обществ. н., 1983, № 4, с. 297—300, табл. VIII.

<sup>7</sup> AI 5227: 216, 217.

<sup>8</sup> AI 5227: 86, 90.





Рис. 2. Сводный план кургана 4 в могильнике Сууре-Рысна. 1 дерн (на разрезе), 2 темный углистый песок, 3 желтый песок насыпи, 4 сероватый песок в основании насыпи, 5 грунтовый желтый песок, 6 сожженные кости, 7 находки, 8 черенки гончарной керамики, 9 граница раскопа, 10 граница разрушенной части.



площадок: I — северо-восточная — 4,5×10,5 м; II — промежуточная — 4×4 м; III — юго-западная — 4×4,5 м. Как и в кургане 4, погребения здесь совершены в северо-восточной и юго-западной частях. В юго-западной части они помещены либо в материковую яму (I), либо в яму и на основание насыпи в разбросанном виде, как правило, к югу и юго-западу от ямы (II, III). Погребения расположены в один, вытянутый с севера на юг ряд через интервалы в 0,45 м (между I и II) и 0,6 м (между II и III погребениями). Во всех захоронениях много углистой земли. Погребальный инвентарь (в основном бронзовые спирали<sup>9</sup>) содержали все три погребения. На юго-западном краю захоронения II были найдены и фрагменты точила (табл. VI, 1), причем в курганах Эстонии впервые. Здесь же находились фрагмент железного предмета и бронзовая спираль.<sup>10</sup>

Захоронения в северо-восточной части помещены в неглубокие ямы. Начиная с вершины насыпи они следуют друг за другом по ее северо-западному склону (в направлении с юго-востока на северо-запад) до подножия. Всего здесь обнаружено восемь отдельных скоплений кальцинированных костей. Расположенные на вершине были с трех сторон ограждены остатками обуглившихся бревен от сруба, открытого с северо-западной стороны. Размеры остатков постройки: ширина — 0,75 м, длина юго-западной стороны — 0,62 м и северо-восточной — около 0,5 м. Диаметр лучше других сохранившегося бревна с юго-восточной стороны 0,1—0,12 м. В некоторых погребениях найдены фрагменты бронзовой проволоки, бронзовая бляшка-скорлупка, бронзовый пинцет, а также фрагменты железных предметов.<sup>11</sup> Таким образом, в обоих курганах почти не встретилось предметов, поддающихся более или менее точной датировке. Лишь бронзовый пинцет (рис. 1, 3) из кургана 7 по форме близок к пинцетам 8 в.<sup>12</sup>

В ровиках обоих курганов было найдено много черепков гончарной керамики<sup>13</sup> — свидетелей тризн более позднего времени (табл. VI, 2).

Сопоставление могильников Сууре-Рысна и Тагаметса по деталям погребального обряда выявляет черты и некоторого сходства, и различия. Так, для могильника Тагаметса более характерен обычный сооружать для первичных захоронений не площадки, а низкие насыпи. Погребения здесь помещены в неглубокие ямы, кучно; остатки ритуального кострища незначительны, инвентарь встречается не часто — обнаружен лишь в 4—5 погребениях из 20. Такие же признаки (исключая возведение низких насыпей) присущи погребениям в северо-восточной части суурерыснаского кургана 4; захоронения же в его юго-западной части сближает с тагаметсскими только редко встречающийся инвентарь, а в северо-восточной части кургана 7 — только обычай помещать кальцинированные кости в неглубокие ямы без угля. Таким образом, в исследованных курганах Тагаметса и Сууре-Рысна нашли отражение разные этапы курганного обряда захоронения. Примечательно, что в длинных курганах Сууре-Рысна эти этапы представлены в одной и той же насыпи, только в разных ее частях. Все пять курганов возведены во второй половине I тыс., причем самыми ранними являются погребения в юго-западных частях суурерыснаских курганов.

<sup>9</sup> AI 5227: 180, 199, 203, 218, 227, 228.

<sup>10</sup> AI 5227: 232, 227.

<sup>11</sup> AI 5227: 114, 115, 229, 231, 235, 236.

<sup>12</sup> Ср.: Шмидт Е. А. Археологические памятники второй половины I-го тысячелетия н. э. на территории Смоленской области. — Материалы по изучению Смоленской области, вып. 5. Смоленск, 1963, рис. 7, 26.

<sup>13</sup> AI 5227: 91—111, 116—133, 135—179 и др.

## TAGAMETSA JA SUURE-RÖSNA KÄÄBASKALMISTUD

1983. aastal uuriti Tagametsa kalmistu neljast ümarkäepast läbi kolm, millesse oli maetud põletatult. Põlenud luud asetsesid pesadena enamasti kääpakuhjatises. Panuseid, nagu oimurõngaid, pronksspiraale, naaste (joon. 1, 1, 2, 4) esines 2. ja 4. kääpas.



Suure-Rõsna kalmistul kaevati läbi kaks pikk-kääbast (tahv. V), kust leiti samuti ainult põletusmatuseid. Luud paiknesid pesadena kääpakuhtajates, selle all maasse kaevatud lohkudes (tahv. VI, 1) või maapinnale laiade puistatult. Leidude hulgas on raudesemete katkeid, pronksist pintsett (joon. 1, 3), pronksnaast ja -spiraalid, luisu katke jm. Kääpaid ümbritsevast kraavist saadi rohkesti kedrakeraamikat (tahv. VI, 2).

Kääbastesse on maetud I aastatuhande teisel poolel.

Mare AUN

## DIE HÜGELGRÄBER VON TAGAMETSA UND SUURE-RÕSNA

1983 wurden von den vier Rundhügeln des Gräberfeldes in Tagametsa drei untersucht; alle drei ergaben Brandbestattungen. Gebrannte Knochen kamen in Anhäufungen meistens in der Hügelaufschüttung vor. Beigaben (Schläfenringe, Bronzespiralen, Beschläge) fanden sich im 2. und 4. Hügel (Abb. 1, 1, 2, 4).

In Suure-Rõsna wurden zwei Langhügel (Taf. V), die ebenso nur Brandbestattungen enthielten, durchgegraben. Die Knochen befanden sich in Anhäufungen in der Hügelaufschüttung und darunter in den in den Boden eingetieften Gruben (Taf. VI, 1) oder zerstreut auf der Erde. Unter den Funden gibt es Bruchstücke von eisernen Gegenständen, eine bronzene Pinzette (Abb. 1, 3), einen Bronzebeschlag und Bronzespiralen, ein Schleifsteinfragment u. a. m. Der die Hügel umgebende Graben lieferte reichlich Drehscheibenkeramik (Taf. VI, 2).

In diesen Hügelgräbern wurde in der zweiten Hälfte des I. Jahrtausends beigesezt.

Kaupo DEEMANT

## NEUE JUNGEISENZEITLICHE FUNDE AUS PROOSA

Die Ausgrabungen wurden östlich der zweiten Grabungsstelle des Jahres 1982 fortgesetzt.<sup>1</sup> Es wurde eine in den Kalkstein gehauene 1,8 m tiefe Grube von ca. 6,4×2,8 m, die mit Kalkstein und Erde ausgefüllt war, durchgegraben. Aller Wahrscheinlichkeit nach handelt es sich um einen in der Zeit des I. Weltkrieges errichteten Munitionskeller, in den die zerstörte Kulturschicht der Grabanlage später hineingeschoben worden ist. Es wurden 66 Funde, von denen die Tongefäßscherben ohne Ornament<sup>2</sup> ein Drittel bilden, geborgen. Im Fundgut dominieren nach wie vor Schmuckstücke und Kleiderzubehör. Es wurden eine bronzene Hufeisenfibel (Taf. VII, 1), eine Schmucknadel (Taf. VII, 3), eine tierkopfförmige Riemenkappe (Taf. VII, 4), ein schlichter Kinderarmring (Taf. VII, 2) und einige Bruchstücke von aus drei Bronzedrähten gewundenen und Spiralartringen geborgen. Die Stangenkette (Taf. VII, 8) und ein tordiertes Stangenkettglied (Taf. VII, 9) sind aus Eisen angefertigt.

An Arbeitsgeräten wurden zwei eiserne Sensenfragmente (Taf. VII, 5, 6) gefunden. Waffen sind durch eine Lanzenspitze (Taf. VII, 7) vertreten.

Auf dem Kalksteinrücken nördlich der Grabungsstelle des Jahres 1980,<sup>3</sup> hinter der während des I. Weltkrieges angelegten Schutzmauer wurde ein Probeschnitt von 4×1 m gegraben. Es wurden Keramik, ein eiserner Nagel und gebrannte Knochen, die aus dem zerstörten Tarandgrabteil stammen, zutage gefördert.

<sup>1</sup> Deemant, K. Jungeisenzeitliche Funde aus Proosa. — ENSV TA Toim. Ühisk., 1983, Nr. 4, S. 329.

<sup>2</sup> TLM 19716.

<sup>3</sup> Deemant, K. Ausgrabungen in Proosa. — ENSV TA Toim. Ühisk., 1981, Nr. 4, S. 395 (Abb.), Taf. IV, 1–2.