

um die ehemalige Uferlinie des Flusses Emajõgi, die einst bis zur Mitte des heutigen Rathauses reichte.

Die archäologischen Ausgrabungen zeugen von einer ständigen Besiedlung am Fuße des Tartuer Domberges (Toomemägi) von der zweiten Hälfte des I. Jahrtausends an. Das untersuchte Territorium war mit kleineren Zwischenpausen vom 11. Jh. bis zum Ende des 13. Jh. oder bis zum Anfang des 14. Jh. bebaut gewesen. Dann wurde es im Zusammenhang mit dem Bau des Rathauses mit der Kopfsteinpflasterung gedeckt.

Romeo METSALLIK, Udo TIIRMAA

VANIMAST ASUSTUSEST TARTU LINNUSE JALAMIL

Trassil, mis ulatus Nõukogude väljak 3 maja juurest Ülikooli tänava lääneotsani (joon. 1), olid kultuurikihi ülemistes horisontides jälgitavad munakivisillutised alates 13. sajandi lõpust kuni pärast II maailmasõda paigaldatud sillutiseni (joon. 2). Praegusest asfaltkattest 125—138 cm sügavamal algas orgaanikarohke mustjaspruun ladestus, mille ülaosas leidis rohkesti tellisetükke ja liivaviirge. Nimetatud ladestuses oli neljas korrises säilinud puitehitiste jäänuiseid (tahv. XXVII—XXIX, 1), vanimad pärit 12. sajandi teisest poolest. V korrise alaosas paljandunud ehitusjäänused (tahv. XXIX, 2) kuuluvad 11. sajandisse ja 12. sajandi algusse. VII korrise pärineb I aastatuhande teisest poolest või lõpusajanditest. Leiumaterjali tutvustab tahv. XXX.

Ромео МЕТСАЛЛИК, Удо ТИИРМАА

О ДРЕВНЕЙШЕМ СЕЛЕНИИ У ПОДНОЖИЯ ГОРОДИЩА ТАРТУ

В верхних горизонтах культурного слоя на западном конце трассы V от площади Ньукюгуде 3 по ул. Юликооли (рис. 1) прослеживались уровни булыжных мостовых — начиная с конца 13 в. и кончая мостовой, уложенной после второй мировой войны (рис. 2). На глубине 125—138 см от поверхности начинались богатые органикой отложения темно-коричневого цвета, в верхней части которых было множество кирпичного боя и песчаных прослоек. Здесь сохранились в четырех ярусах остатки деревянных построек (табл. XXVII—XXIX, 1), датируемые временем начиная со второй половины 12 в. В нижней части V пласта обнажились остатки строений (табл. XXIX, 2), относящихся к II и началу 12 вв. VII пласт можно отнести к второй половине или к последним векам I тыс. Примеры вещевого материала в табл. XXX.

<https://doi.org/10.3176/hum.soc.sci.1983.4.12>

Маре АУН, Валтер ЛАНГ, Прийт ЛИГИ

ОБ АРХЕОЛОГИЧЕСКИХ ПАМЯТНИКАХ НА ТЕРРИТОРИИ БОТАНИЧЕСКОГО САДА ТАРТУСКОГО ГОСУДАРСТВЕННОГО УНИВЕРСИТЕТА

Зимой 1981—1982 гг. на северо-восточном краю Старого Тарту в связи с реконструкцией пальмовой оранжереи на территории Ботанического сада Тартуского государственного университета были проведены спасательные раскопки площадью 4×33 м (рис. 1). При засыпке котлована под фундамент здания культурный слой в его северо-восточной части на площади 4×22 м был уничтожен приблизительно до глубины 1,5—2 м. На этой разрушенной части была произведена лишь очистка стен раскопа, а на дне котлована расчищены остатки каменного сооружения (I) и труположения в его окрестности. Лишь в шурфе I, заложенном у северо-западной стены раскопа, культурный слой исследовался до глубины 3 м. В сохранившейся юго-западной части раскопа слой изучался до глубины 1,5—1,7 м, а в шурфах II (у юго-восточной стены) и III (у юго-западной стены) — до дна.

- - 5
- x - 6
- ∩ - 7
- ∪ - 8
- - 1
- - 2
- - 3
- - 4



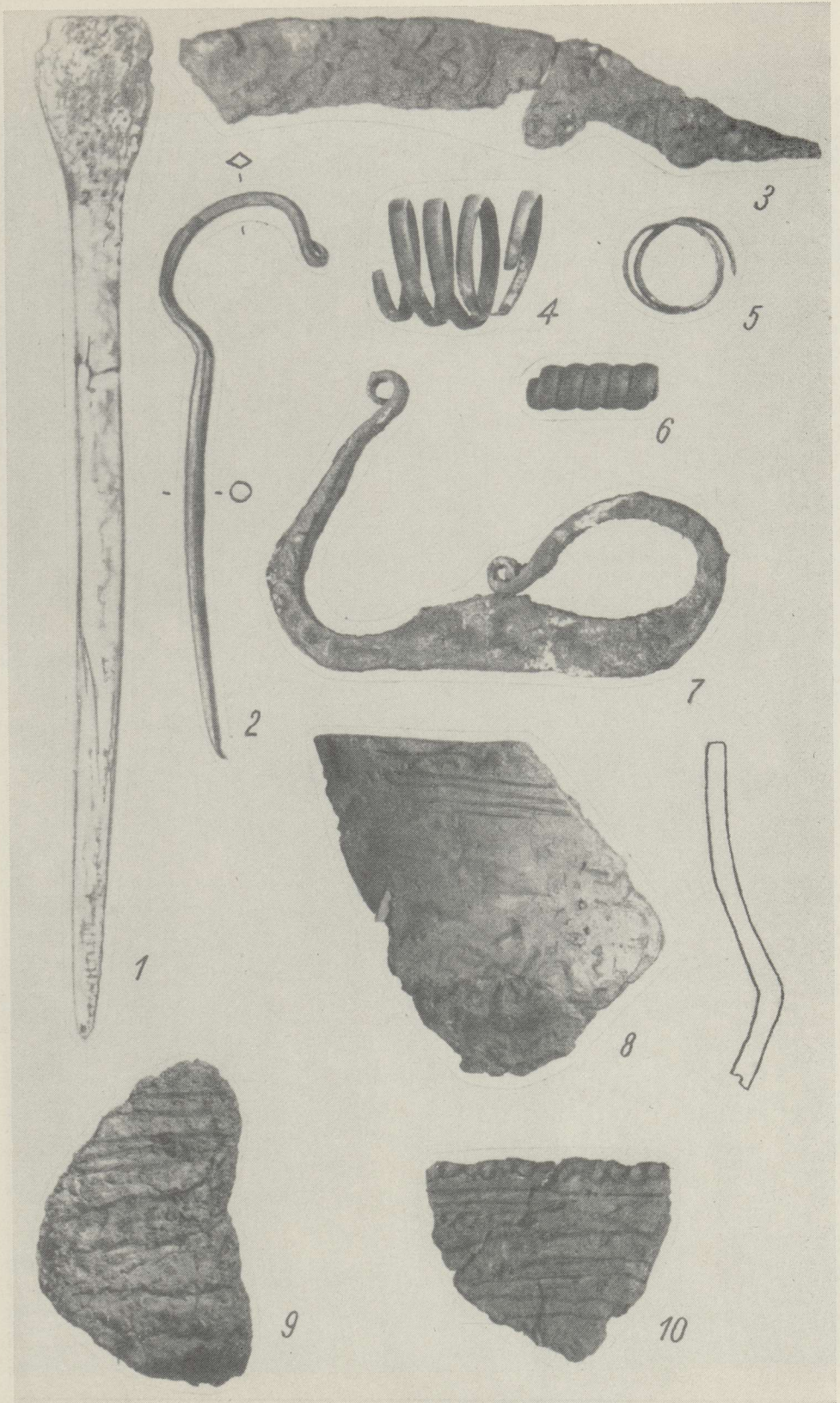
Schiffssetzung und Steinkistengräber in Vao. 1 Granitstein, 2 Kalkfliesen, 3 Steinkisten, 4 Höhenlinie, 5 Keramikscherbe, 6 Metallgegenstand, 7 ungebrannte Knochen, 8 gebrannte Knochen.



1. Schiffsetzung in Vão von Süden gesehen.



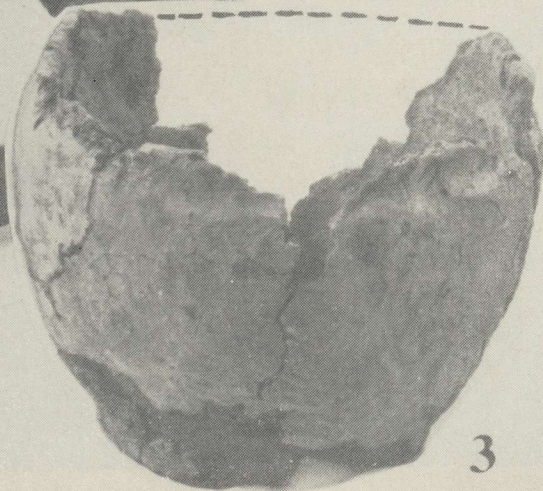
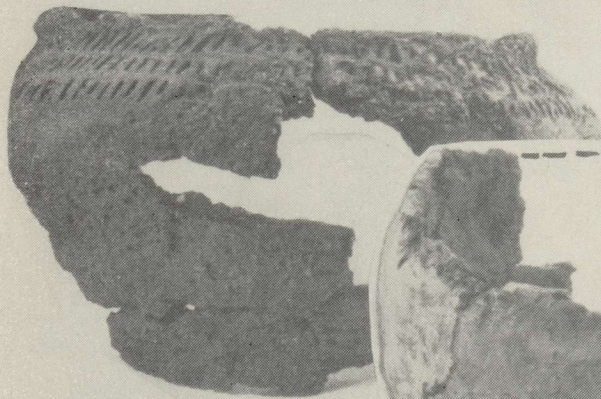
2. Steingräber in Vão von Südosten gesehen.



Funde von Vão. 1 knöcherne Nadel, 2 bronzene Hirtenstabnadel, 3 eisernes Krummesser, 4, 5 Spiralfingerringe, 6 Bronzespirale, 7 Feuerstahl, 8—10 Keramik. (AI 5220: 56, 78, 53, 39, 45, 24, 8, 12, 69, 26 — alle 1:1.)

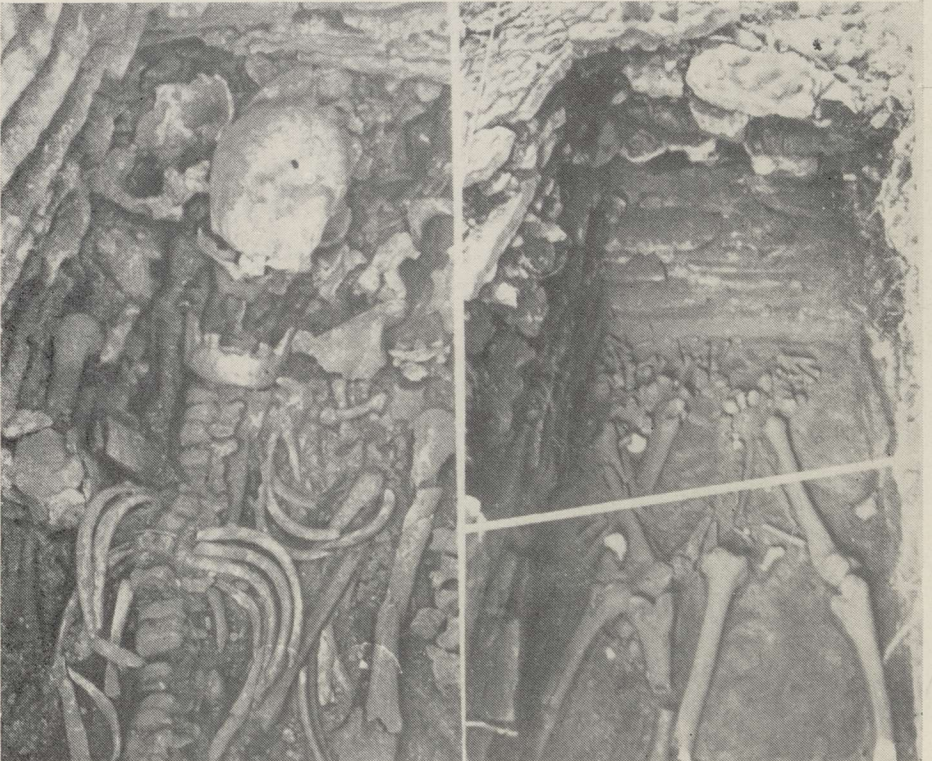


Grabhügel 2 in Rebala von Westen gesehen.

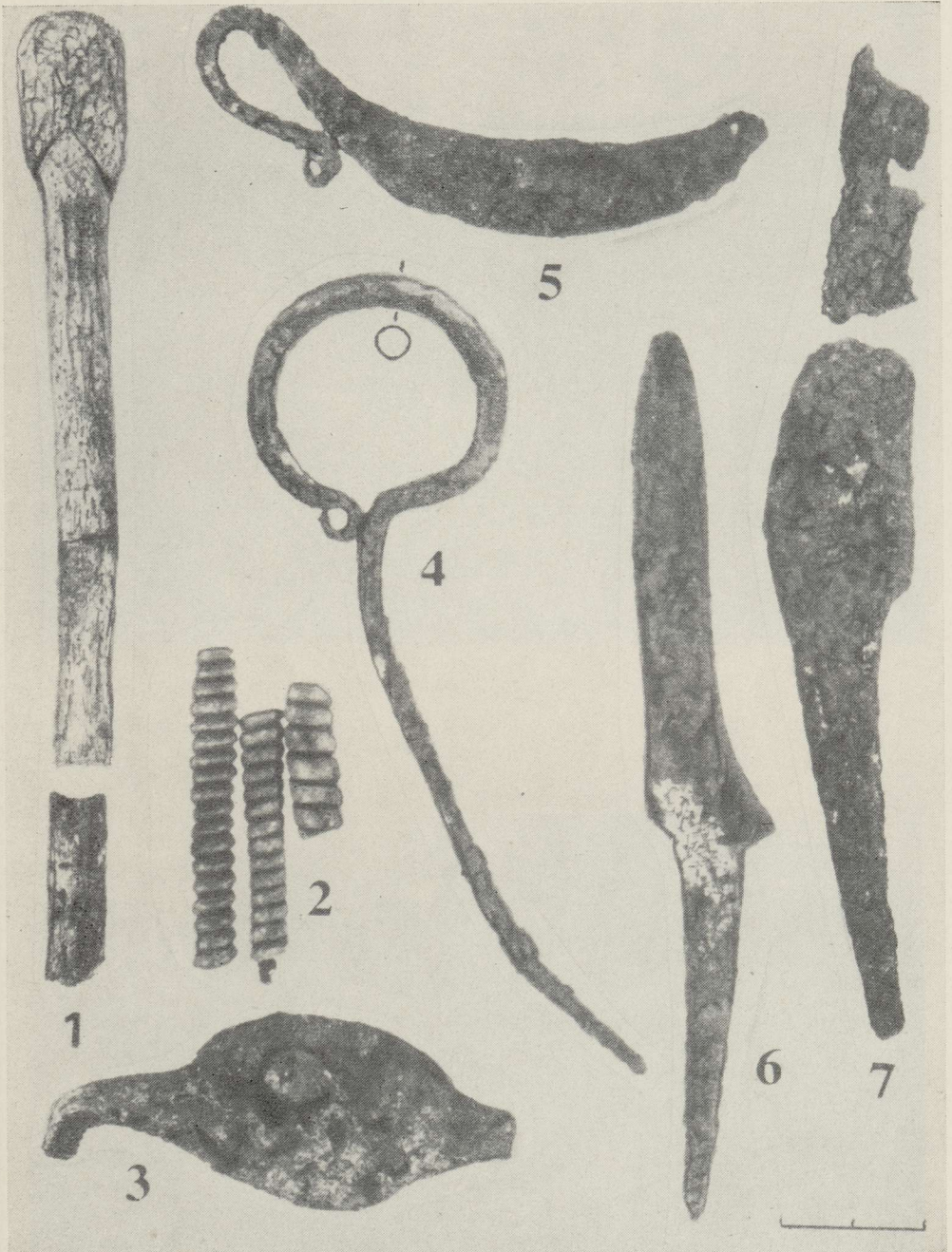




1. Steinkiste im Grabhügel 3 in Rebala.



2. Grabhügel 2 in Rebala. Doppelbestattung in der Steinkiste.



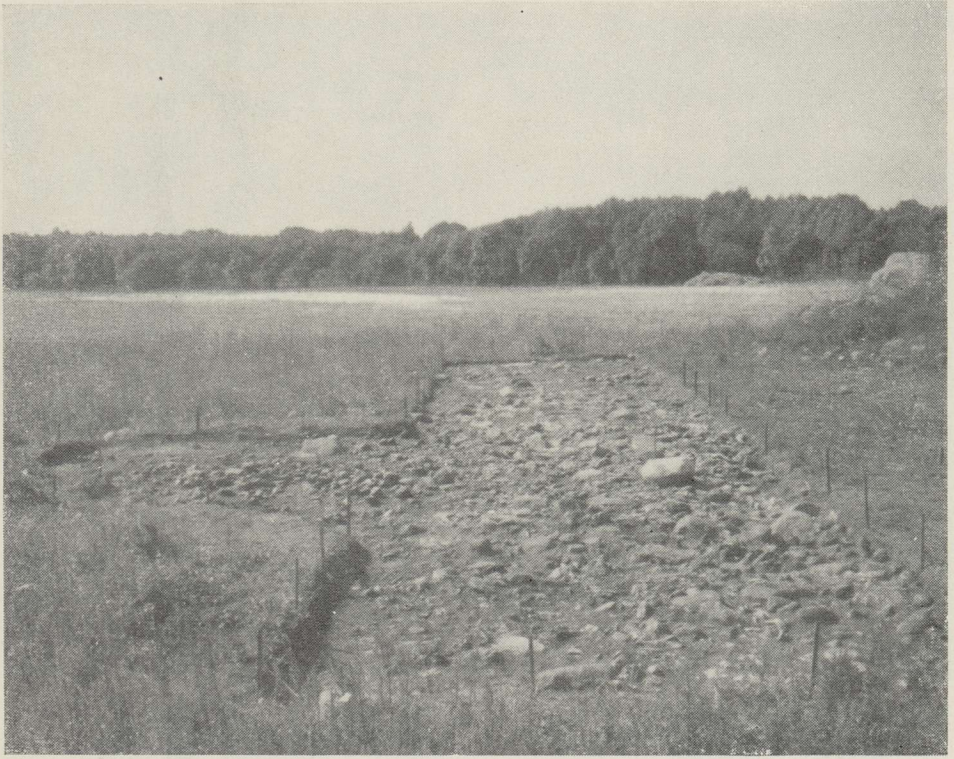
Funde von Rebala. 1 knöcherne Nadel, 2 Bronzespiralen, 3 Eisnagel, 4 Hirtenstabnadel, 5 Rasiermesser, 6, 7 Messer. (AI 5229: II, 2, 4, 7; III, 2; V, 1, 4; III, 1.)



1. Разрез погребения III в кургане 9 в Сууре-Рысна. Вид с северо-востока.



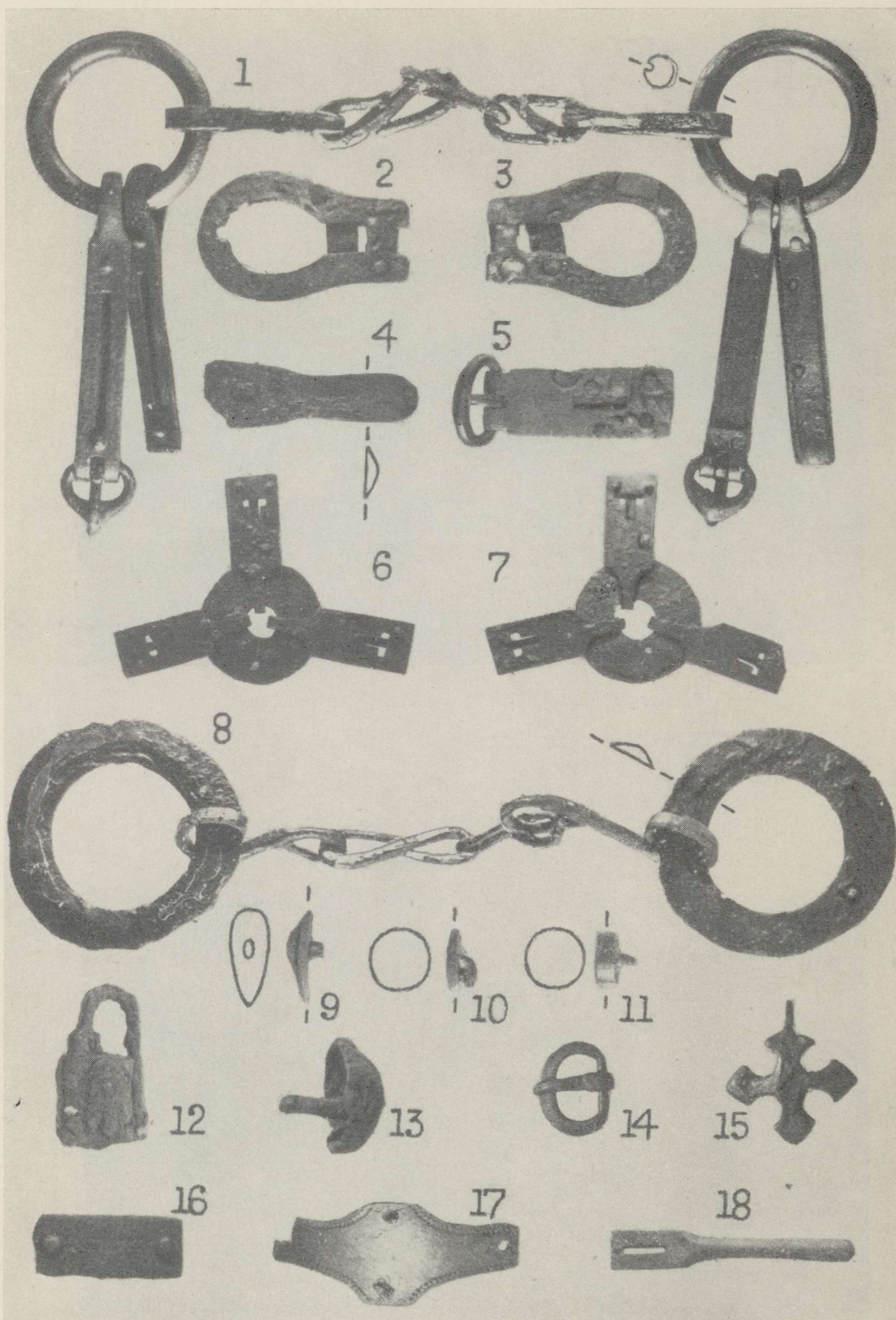
2. Глиняные сосуды в погребении III в кургане 9 Сууре-Рысна. Вид с северо-востока.



1. Ausgrabungsplatz in Ehmja von Osten gesehen.



2. Ausgrabungen in Ehmja.



Funde von Ehmja. 1, 8 Trenszen, 2, 3 eiserne Gegenstände, 4, 18 Riemenzungen, 5, 14 Schnallen, 6, 7 Riemenverteiler, 9 Messerknaufplatte, 10, 11, 16, 17 Beschläge, 12 Schloß, 13 Schildniete, 15 Anhänger. (AM 554: 286, 287, 292, 293, 291, 1, 290, 188, 288, 289, 275, 75, 179, 270, 246, 53, 99; 1, 8 — 1:2; 2, 3, 4, 5 — 2:5; 6, 7 — 1:4; alle anderen 2:3.)



1. Основание печи в селище Пада.

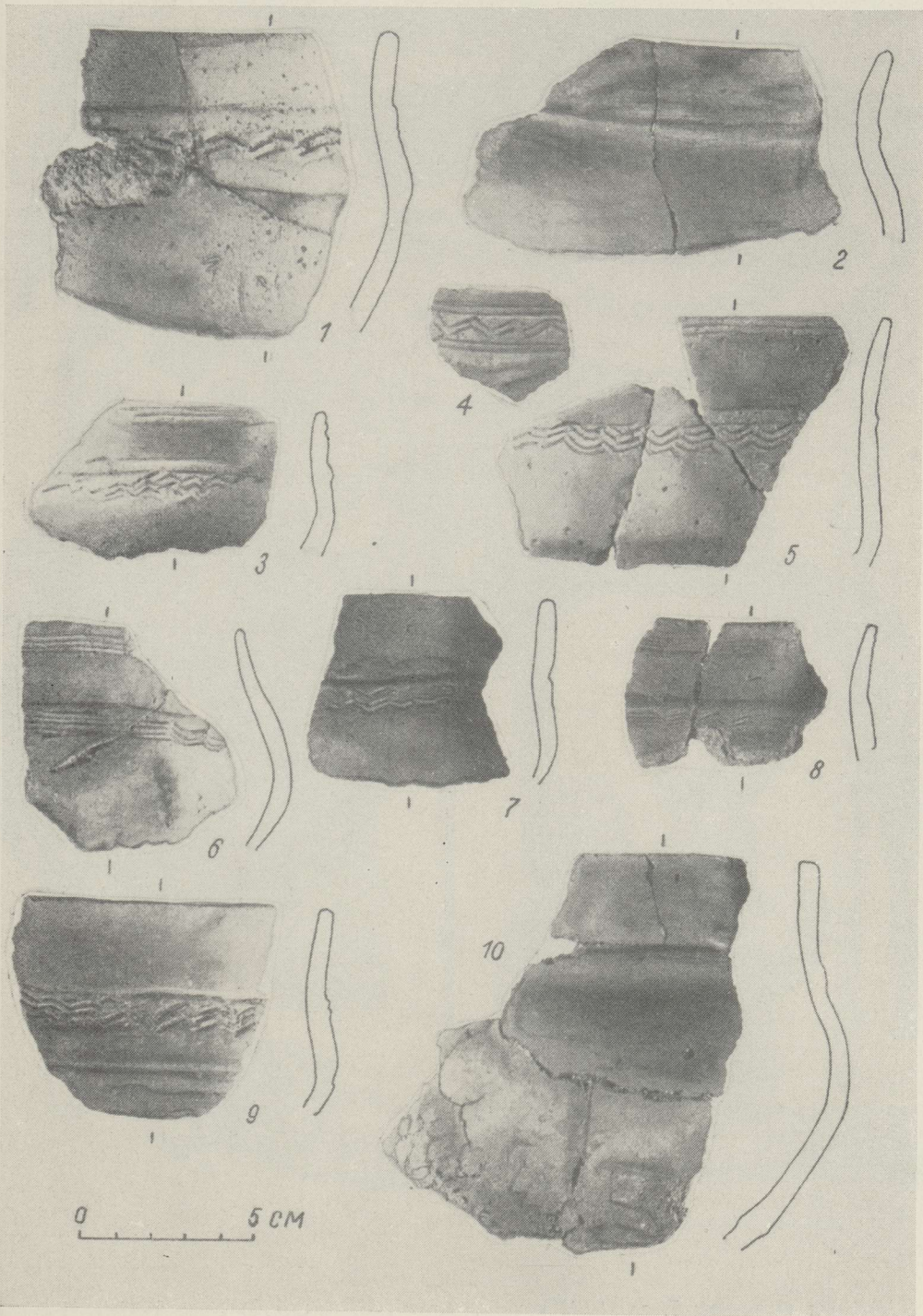


2. Остатки основания печи с местом очага (на снимке слева) в селище Пада.

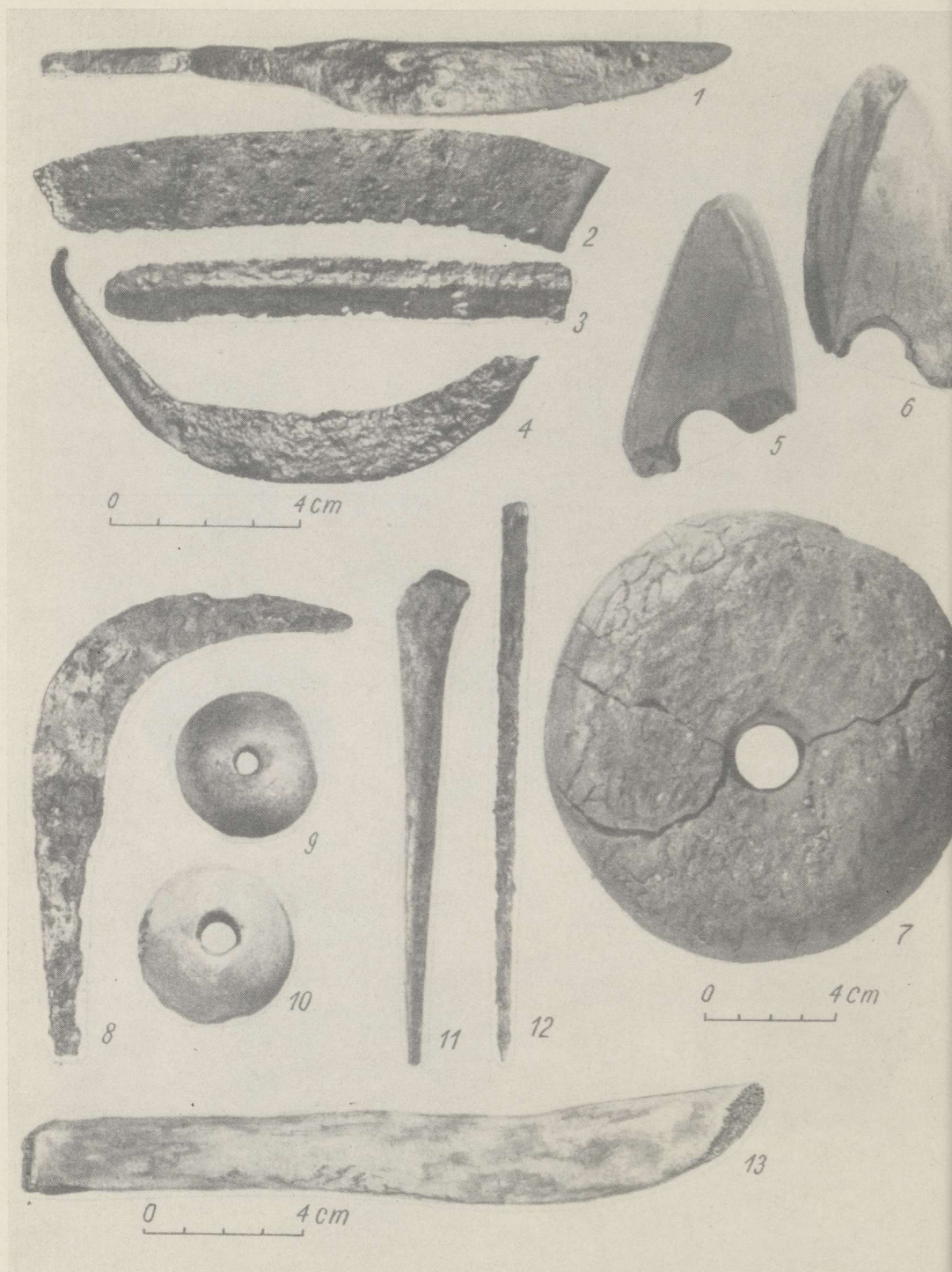
ТАБЛИЦА XII



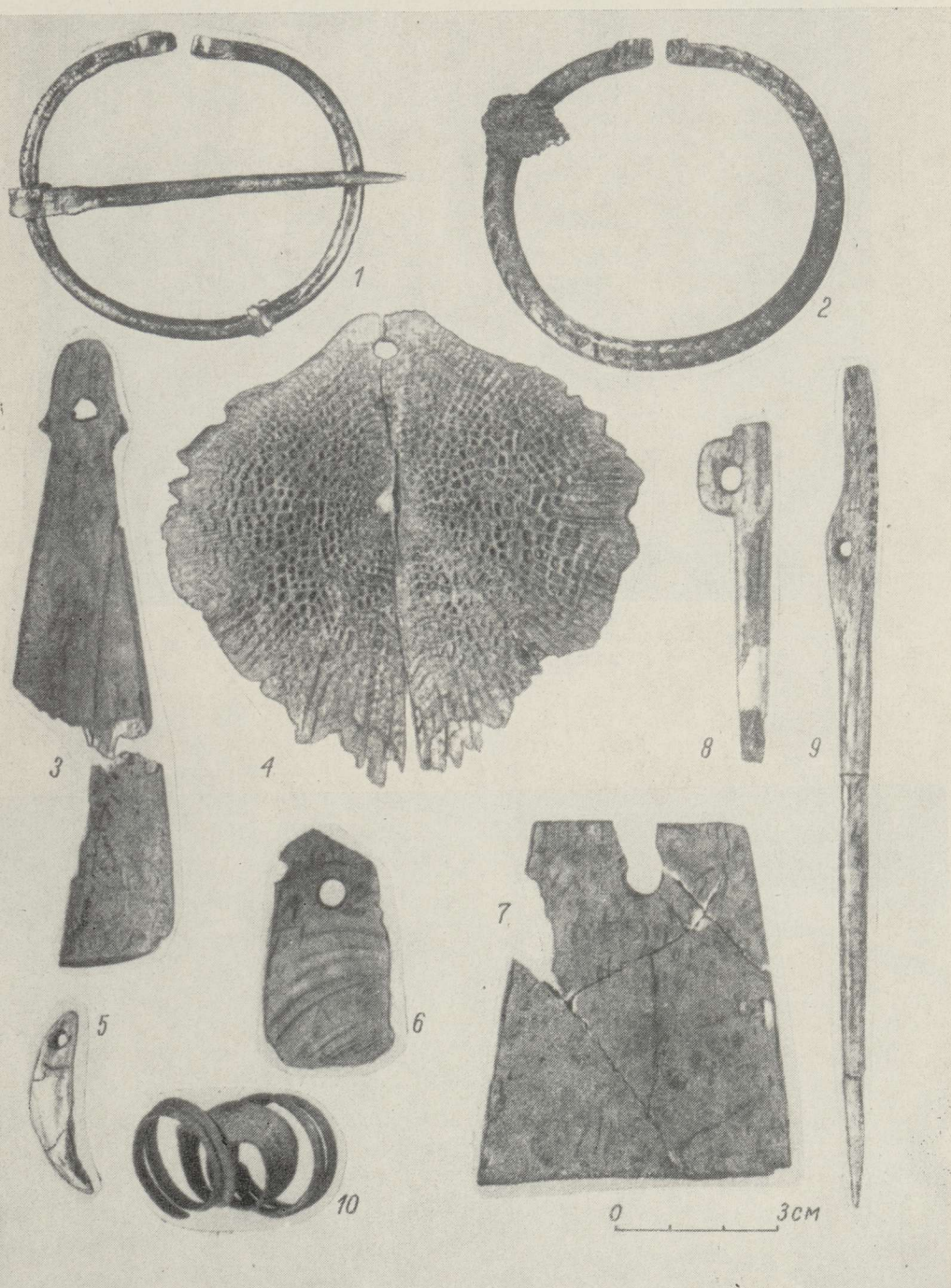
Керамика (1—6) из селища Пада. (АІ 5082: 330, 392, 771, 803, 330, 863.)



Керамика (1—10) из селища Пада. (АІ 5082: 816, 440, 404, 888, 303, 413, 598, 900, 443, 826.)



Находки из селища Пада. 1, 13 ножи, 2 фрагмент косы, 3 фрагмент клинка железного предмета, 4, 8 серпы, 5, 6 фрагменты каменных топоров, 7 глиняный диск, 9, 10 пряслица, 11, 12 шилья. (АИ 5200: 43; 5082: 416, 881, 896, 388, 911, 686, 300, 582, 849; 5200: 44; 5082: 679; 5200: 24; 1—4, 8, 12 — железо, 9—11, 13 — кость.)



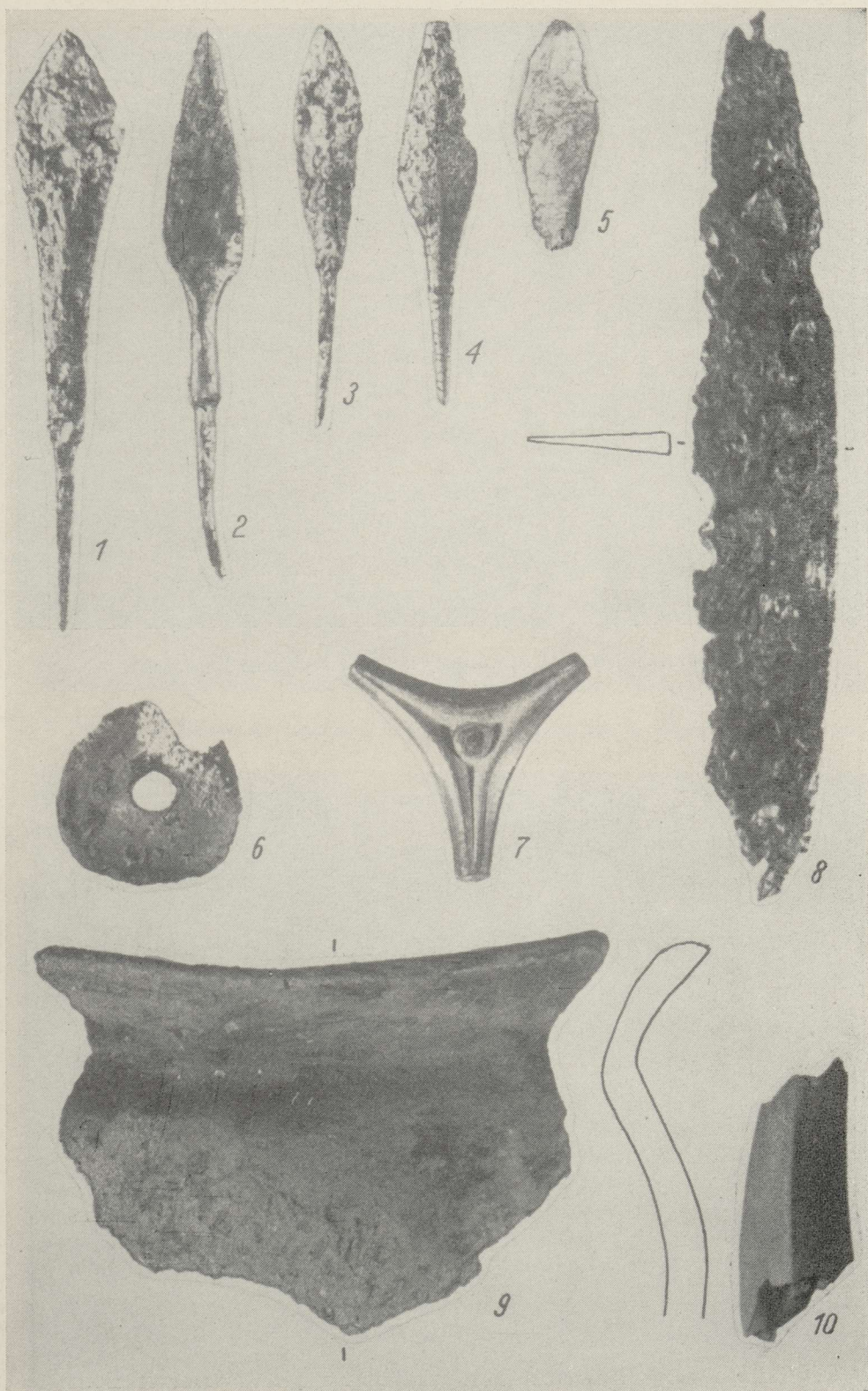
Находки из селища Пада. 1, 2 подковообразные фибулы, 3—7 подвески, 8, 9 булавки, 10 перстень. (AI 5082: 586, 447, 850, 330, 367, 745, 785, 351, 283, 599; 1 — железо, 2, 10 — бронза, 3—9 — кость.)



1. Внешняя стена восточного вала городища Пуртсе с песчаной насыпью. Далее виден заваленный камнями ров.



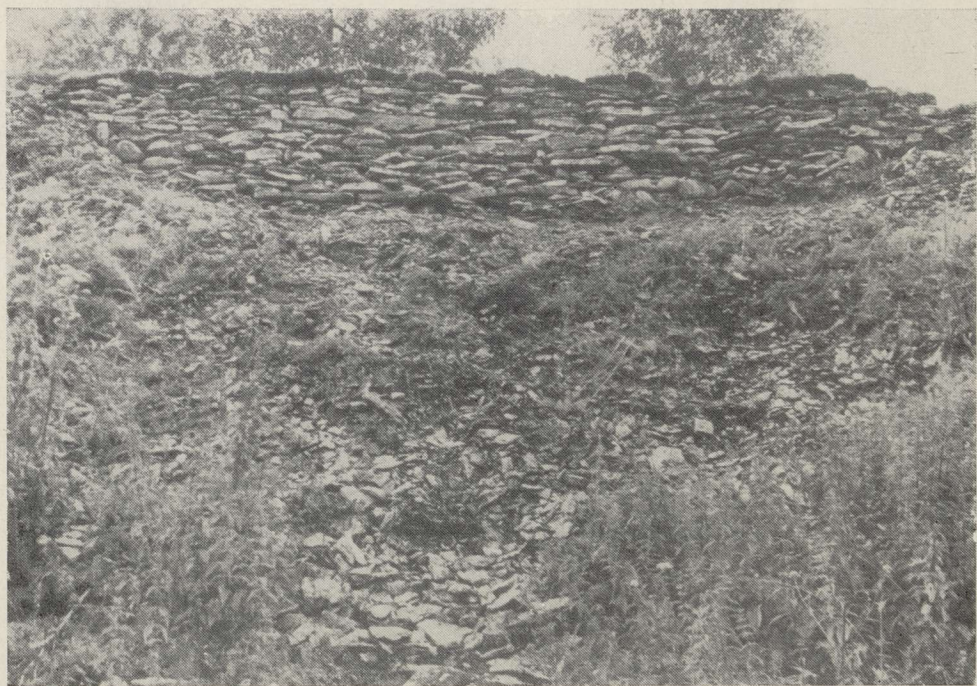
2. Основание каменных конструкций вала городища Пуртсе с северо-востока.



Находки из городища Пуртсе. 1—5 наконечники стрел, 6 пряслица, 7 фрагмент булавки, 8 нож, 9 керамика, 10 точило. (АІ 5038: 18, 52, 20, 12, 19, 10, 8, 38, 11; 1—4, 8 — железо, 5, 6, — кость, 7 — бронза, 10 — камень; 1:1.)



1. Остатки каменной мостовой у колодца городища Варбола.



2. Реставрированная внутренняя стена сухой кладки в верхней части вала городища Варбола.



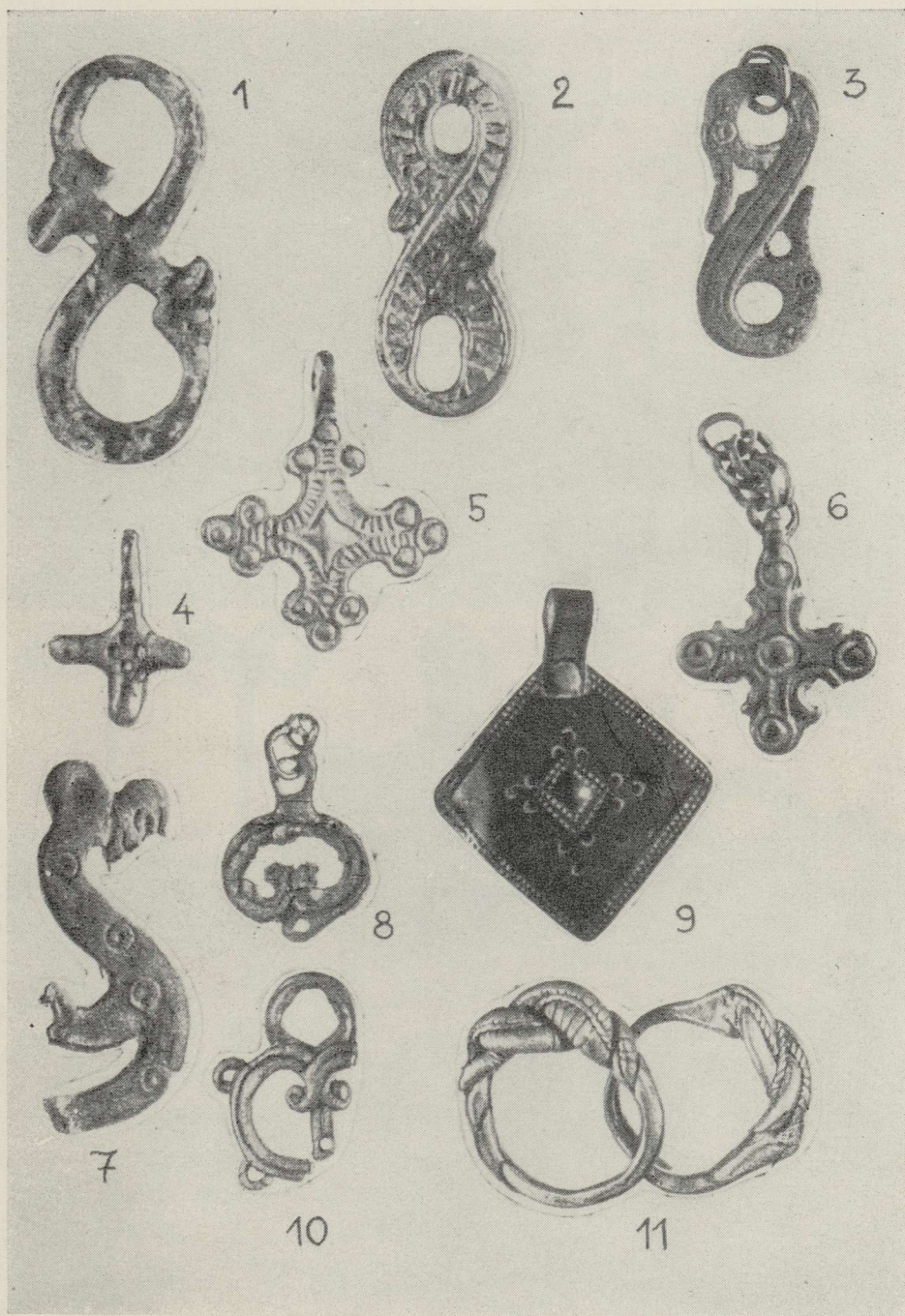
1. Печь III развала на городище Варбола после раскопок в реставрированном виде.



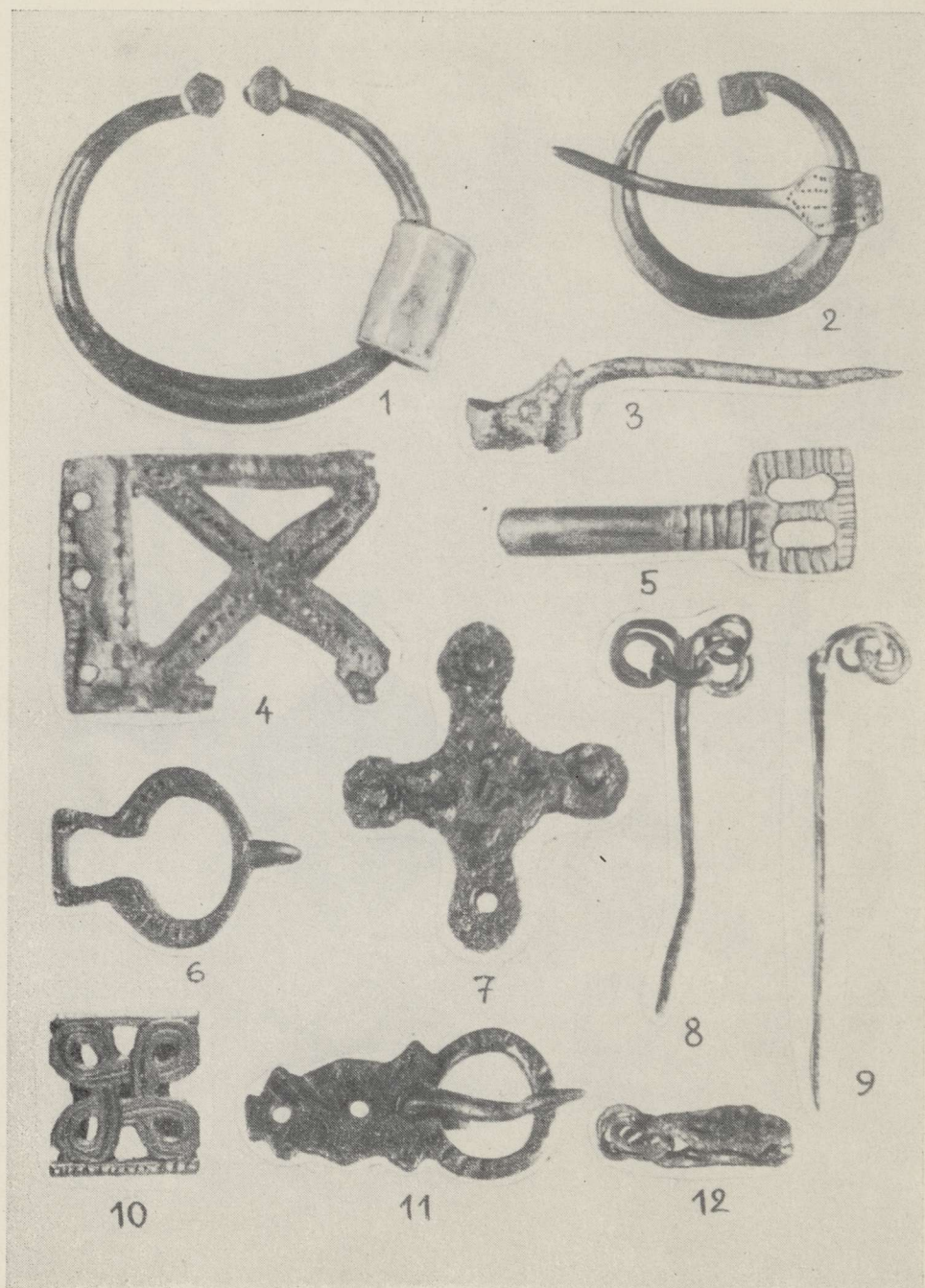
2. Печь IV развала на городище Варбола после раскопок в реставрированном виде.



Находки из городища Варбола. 1—3 фрагменты кос, 4 игла, 5 рабочий конец на-
 ральника, 6, 7 удила, 8, 9 наконечники дротиков, 10 наконечник арбалетной стрелы.
 (AI 4984: 407, 601, 555, 717, 179, 418, 1027, 683, 896; 4783: 899.)



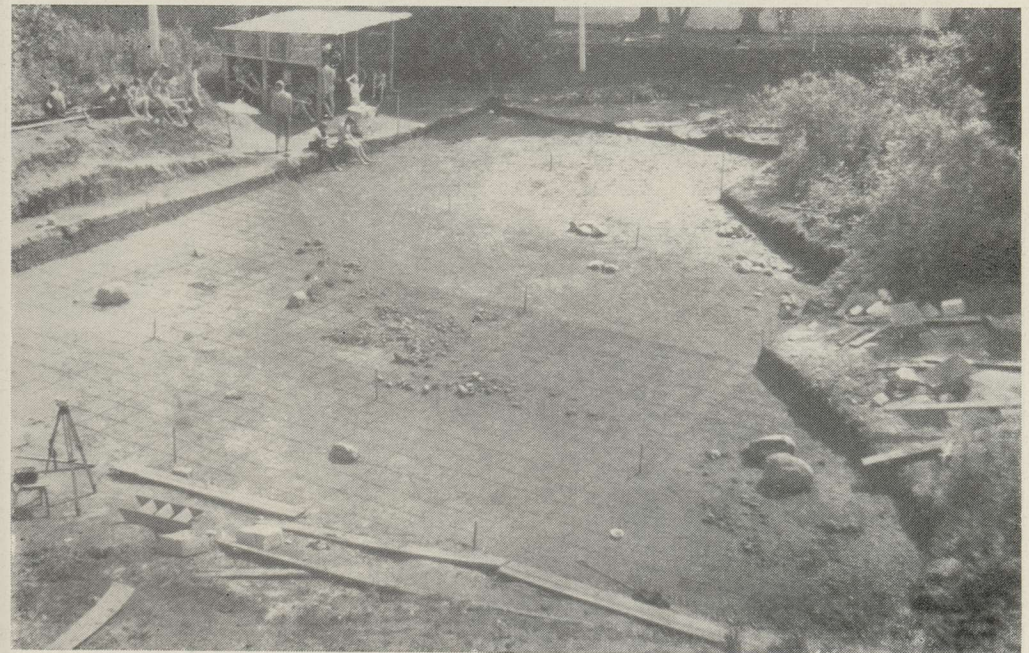
Подвески (1—10) и перстни (11) из городища Варбола. (Л1 4984: 931, 949, 218; 4783: 930; 5224: 2; 4783: 959а, 959; 1—10 — бронза, 11 — серебро; 1:1.)



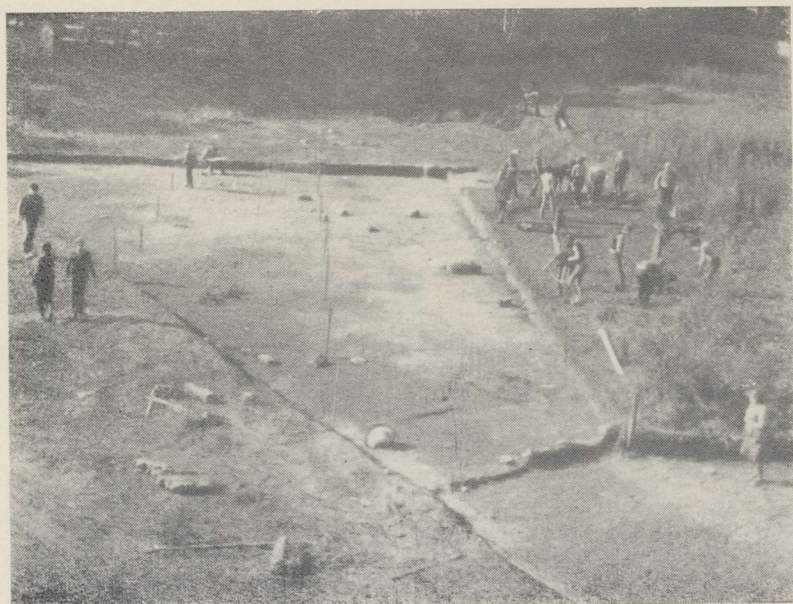
Предметы украшения и поясного убора из городища Варбола. 1, 2 подковообразные фибулы, 3 игла подковообразной фибулы, 4, 6, 7, 10—12 фрагменты поясного убора, 5 конец шейной гривны, 8, 9 булавки головной повязки. (А1 4984: 761, 184, 886, 611, 226, 580, 191, 925, 122, 390, 36; 1:1.)



1. Общий вид раскопа VII в Олуствере (вид с востока).



2. Общий вид раскопа IX в Олуствере (вид с северо-запада).

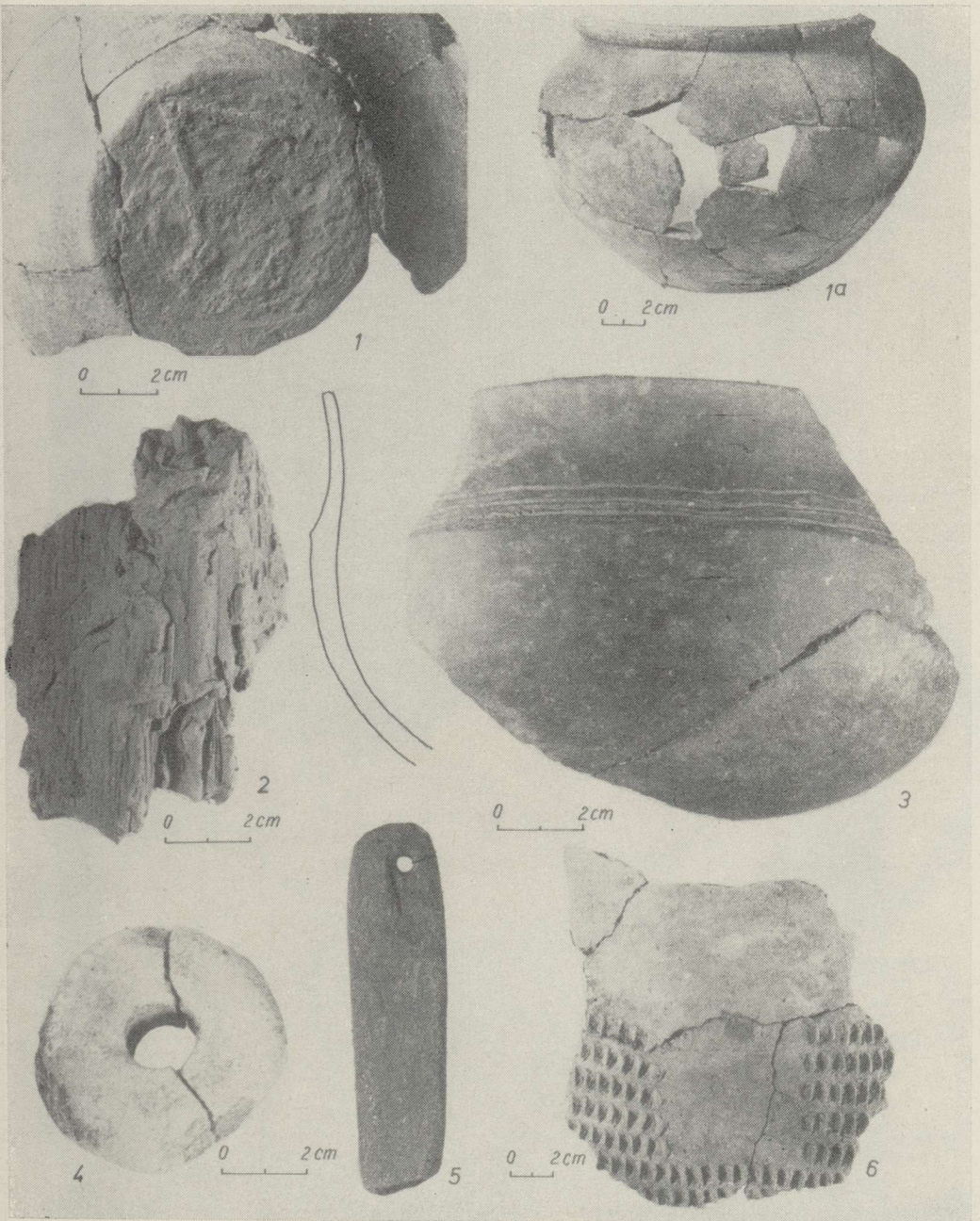


1. Общий вид раскопа XI в Олуствере (вид с востока).

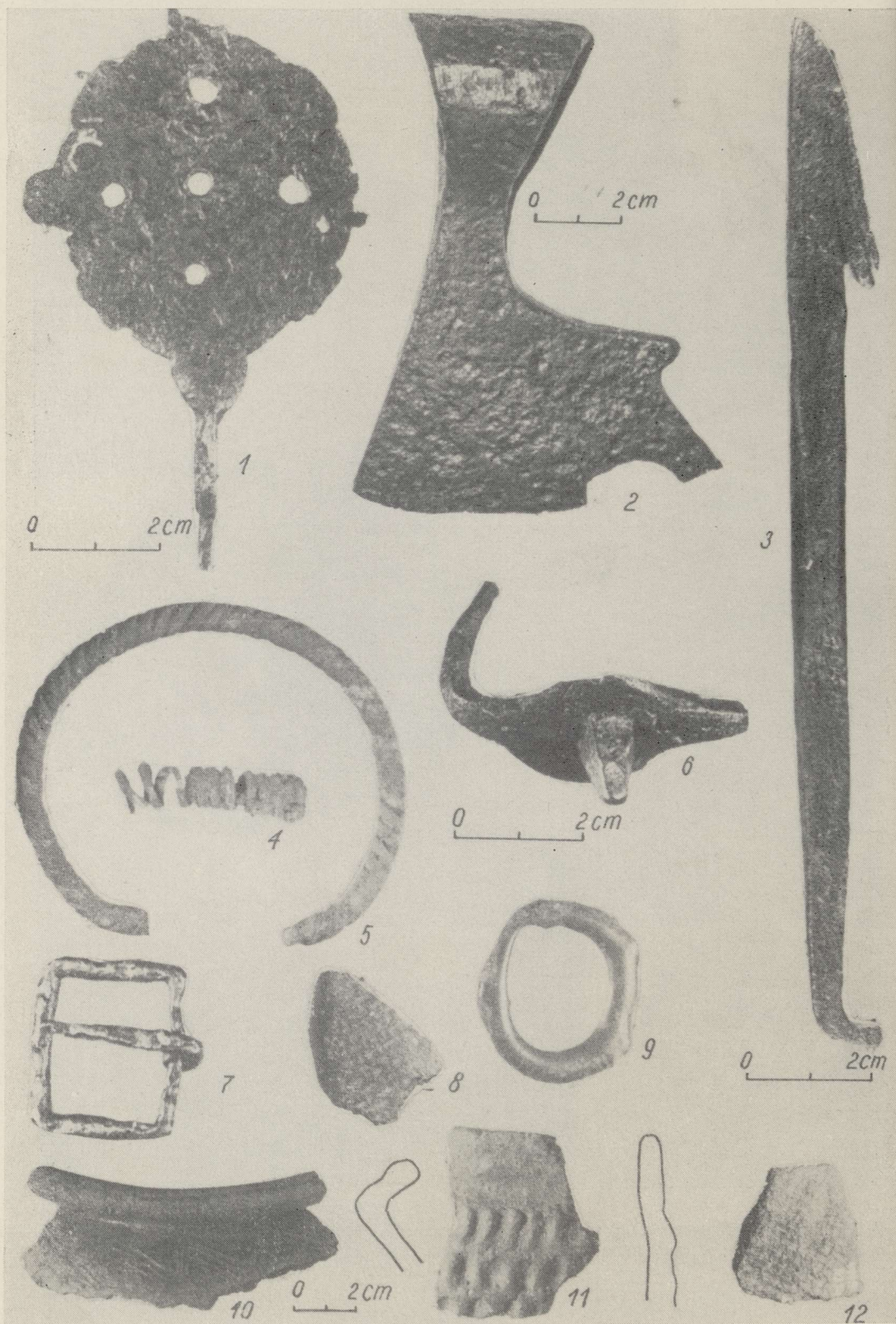
2. Основание постройки в раскопе X в Олуствере.



3. Столбовая яма в раскопе XI в Олуствере.



Находки из поселения Олуствере. 1, 3, 6 фрагменты глиняной посуды, 2 кусок глиняной обмазки, 4 каменная пряслица, 5 точильный камень. (АІ 4998: 2602, 2938, 2684, 2038, 2445, 3509.)



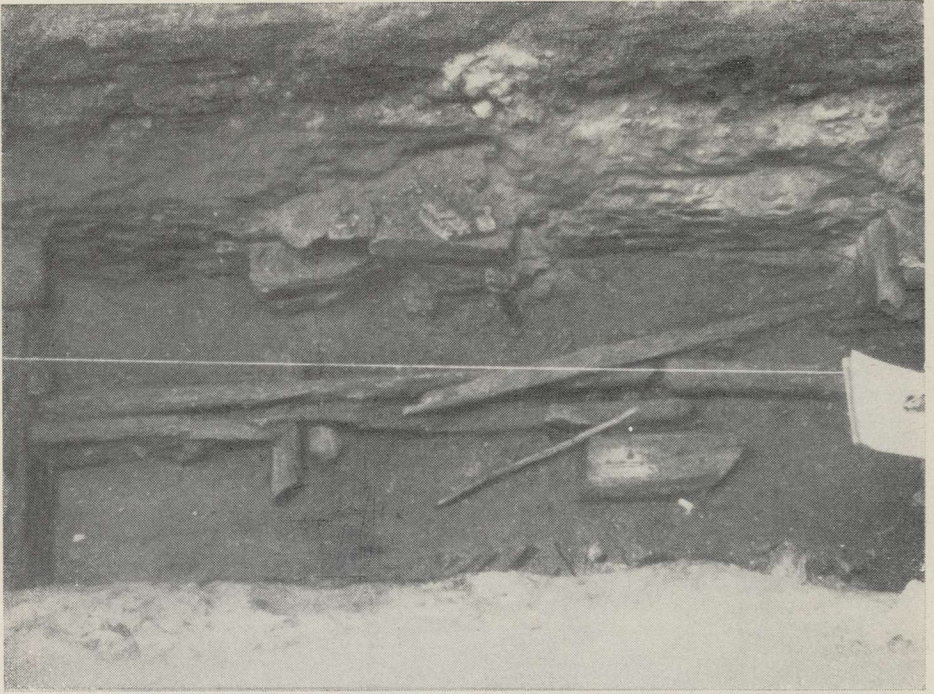
Находки из поселения Олуштере. 1 булавка, 2 топор, 3 наконечник копья, 4 спиралька, 5 браслет, 6 шип для хождения по льду (?), 7, 9 пряжка, 8, 10—12 керамика. (А1 4998: 3156, 2408, 3357, 2939, 2131, 2854, 2123, 2349, 2334; 1—3, 6, 7 — железо, 4, 5, 9 — бронза.)



1. Tartu. Trasse V von Osten gesehen.



2. Tartu. Bauteilreste des II. Horizonts.



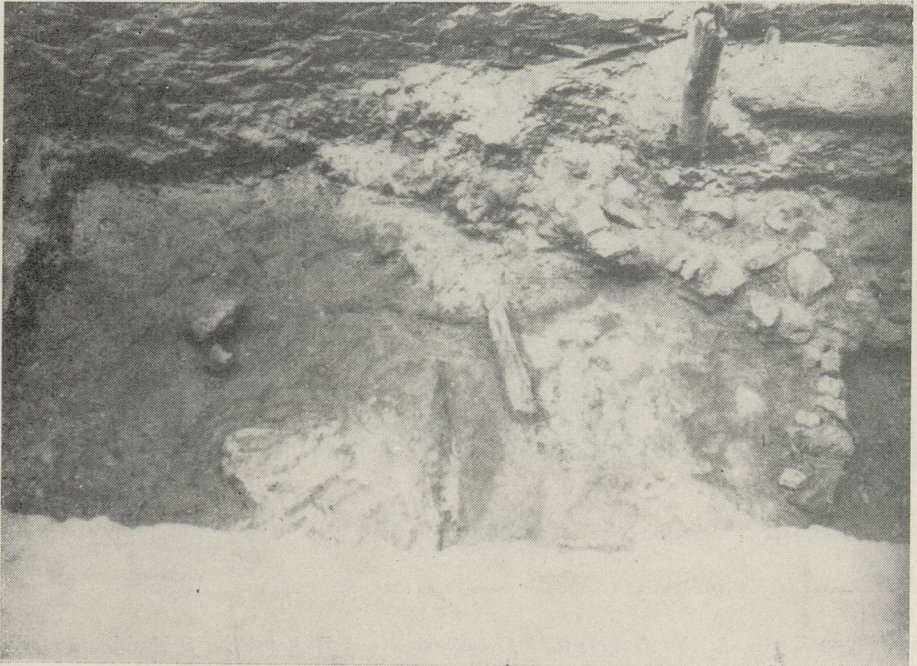
1. Tartu. Untere Wandbalken eines Holzgebäudes.



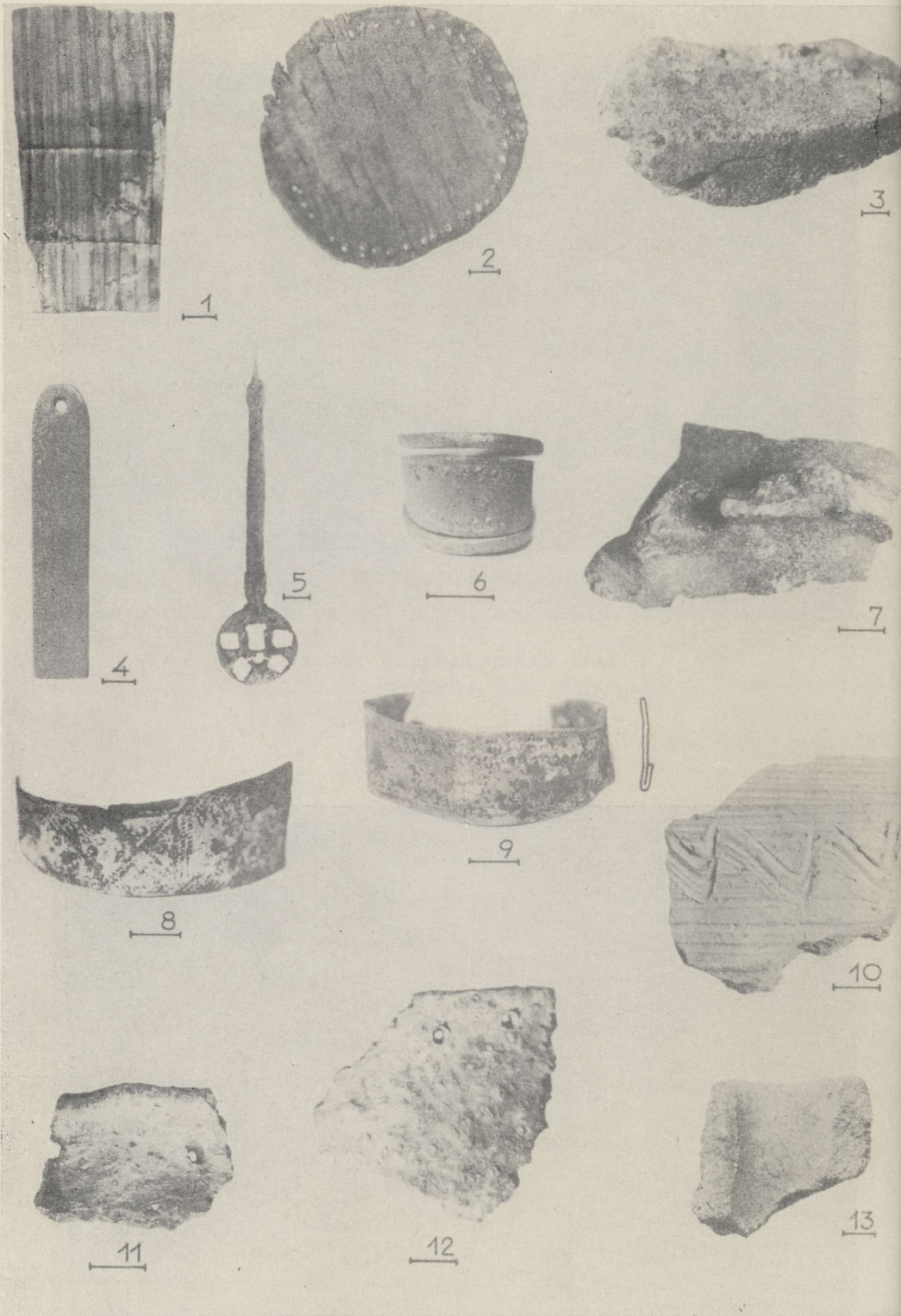
2. Tartu. Fundamentsteine eines Gebäudes.



1. Tartu. Bautenreste des IV. Horizonts.



2. Tartu. Bautenreste des V. Horizonts.



Funde von Tartu. 1 Büttefragment, 2 Gefäßboden aus Birkenrinde, 3 Halbfabrikateisen, 4 Schleifstein, 5 Schlüssel, 6 bronzenener Spiralfingerring, 7 Bodenfragment eines Steinzeuggefäßes, 8 Armringfragment aus Bronzeblech, 9 bronzenener Armring, 10 frühe Drehscheibenkeramik, 11, 12 Randteile von handgeformten Gefäßen, 13 Tiegel-fragment. (KRPI Tartu 1982: 21, 34, 51, 58, 70, 101, 103, 111, 124, 222, 225, 241, 250.)



Остатки каменного здания I в северо-восточной части раскопа в Ботаническом саду ТГУ. 1 остатки северной стены, вид с юго-запада; 2 остатки южной стены, вид с юго-запада.

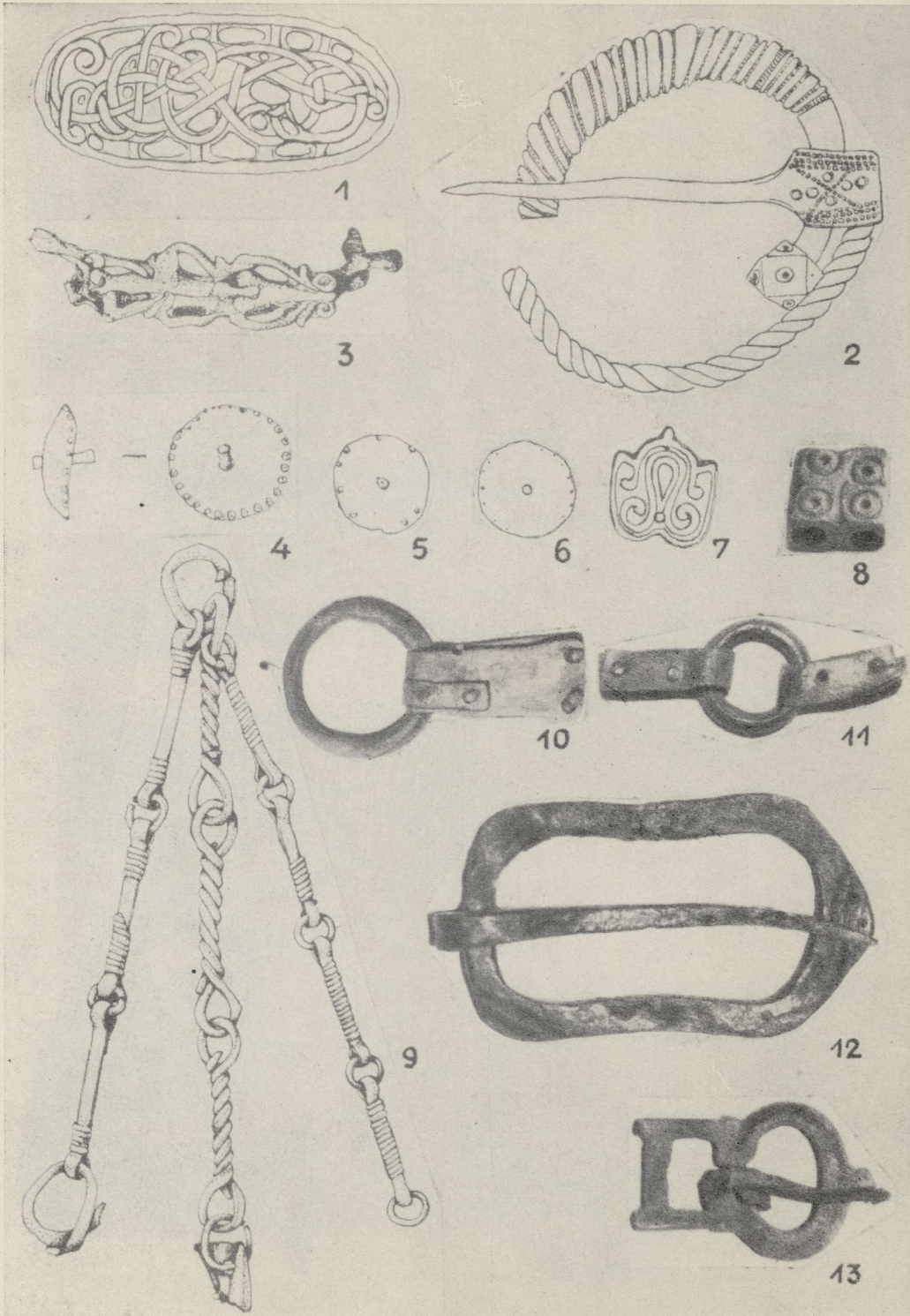
ТАБЛИЦА XXXII



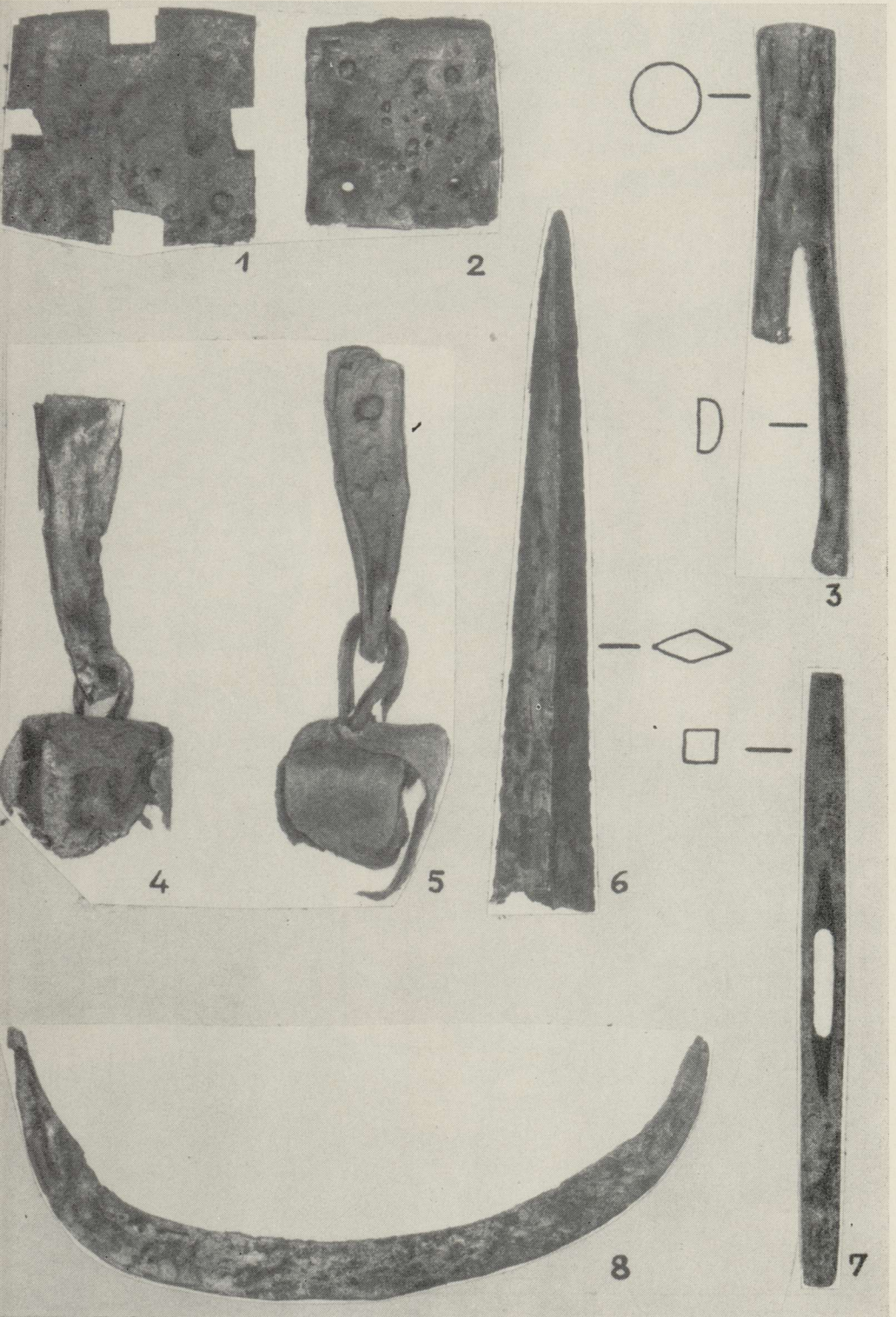
Ботанический сад ТГУ. 1 каменная мостовая (вид с запада), 2 шурф II, разрез нижней части юго-восточной стены до уровня деревянных мостовых (вид с запада).



Предметы из раскопа в Ботаническом саду ТГУ. 1 фрагмент деревянного сосуда, 2 шпиг, 3 фрагмент костяного гребня, 4, 5 ножи, 6, 8 черепки керамики, 7 стеклянная бусина, 9 фрагмент кожаной обуви. (Т 1770: 98, 124, 111, 89, 84, 105, 126, 65, 155; 2, 4, 5, 9 — 1:2, остальные в натуральную величину.)



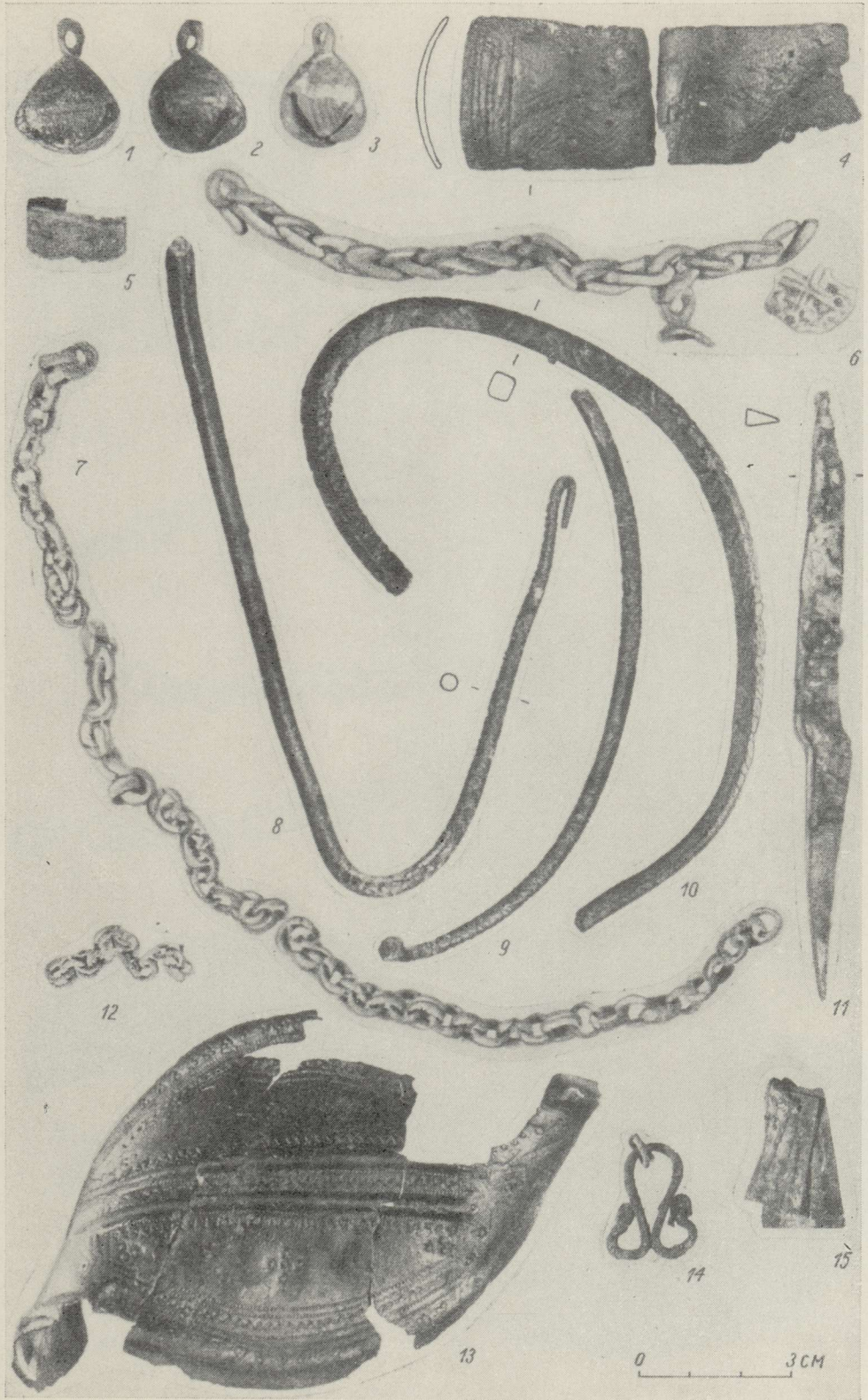
Funde von Proosa. 1 Zierplatte, 2 Hufeisenfibel- und Armingringfragment, 3 Riemenkappe, 4-7 Gürtelbeschläge, 8 Zwischenglied einer Gürtelkette, 9 Gürtelstange, 10, 11 Riemenverteiler, 12, 13 Schnallen. (TLM 18960:16; 18961:2^{a-b}; 18960: 5, 132, 109, 118, 106, 15, 85, 130, 42, 57, 108; 1-8, 10-11, 13 — Bronze, 9 — Bronze mit Eisen, 12 — Eisen; 9 — 1:2; 1-8, 10-13 — 1:1.)



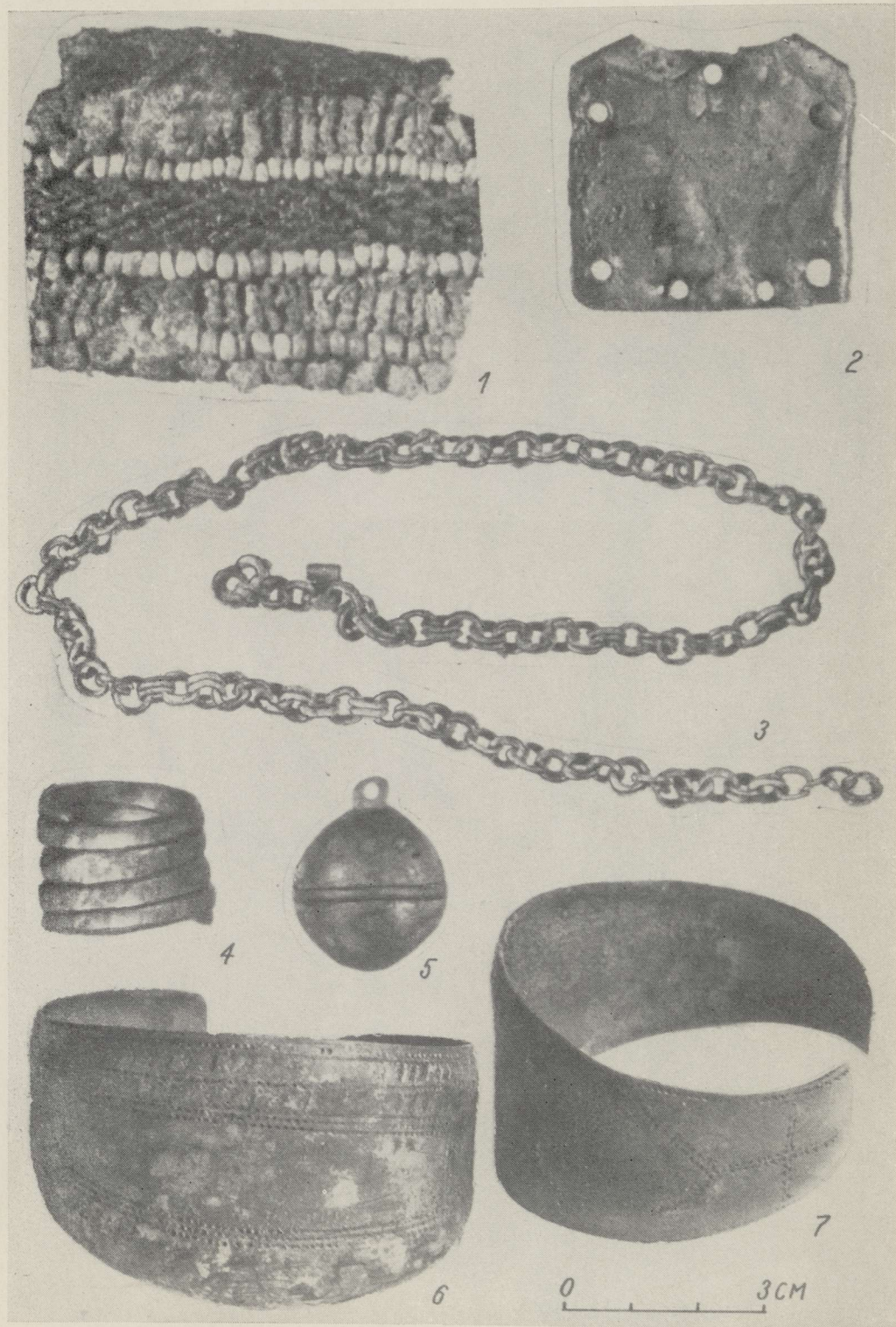
Funde von Proosa. 1, 2 Zaumbeschläge, 3 Parierstangenfragment von einem Schwert, 4, 5 Pferdeschellen, 6 Lanzenspitzenfragment, 7 Schwertparierstange, 8 Sense. (TLM 18960: 71, 115, 6, 86, 125, 80, 114, 121; 1—7 — Eisen; 7 — 1:2; 8 — 1:3; 1—6 — 1:1.)



Предметы из Сиксали. 1—4 железная подковообразная фибула и керамика из культурного слоя поселения, 5 браслет с нализанным на него перстнем, 6 браслет, 7 фрагмент браслета. (AI 5101: 266, 459, 678, 610, 690, XXI 5, 702.)



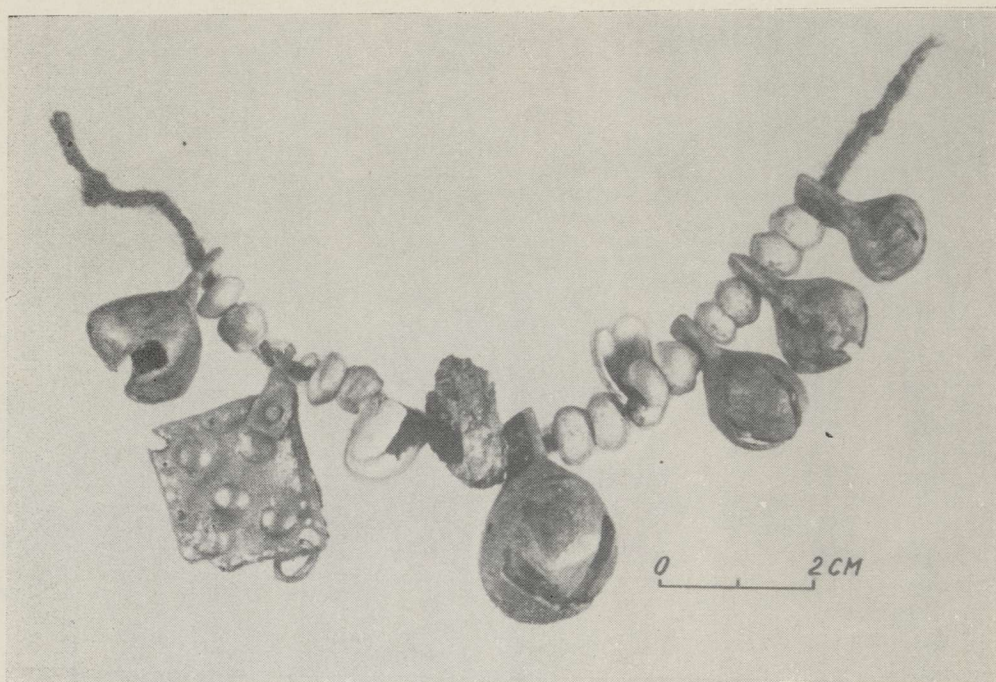
Вещи из погребений с трупосожжением в Сиксали. 1—3 бубенчики, 4 браслет, 5 перстень, 6 фрагмент нагрудной цепи с подвеской-монетой, 7 цепь, 8—10 фрагменты шейной гривны, 11 нож, 12, 14 фрагменты нагрудной цепи, 13 браслет, 15 подвески. (АГ 5101: 529, 530, 534, 500, 548, 527, 607, 556, 526, 528, 556, 700: 6, 2, 5, 7.)



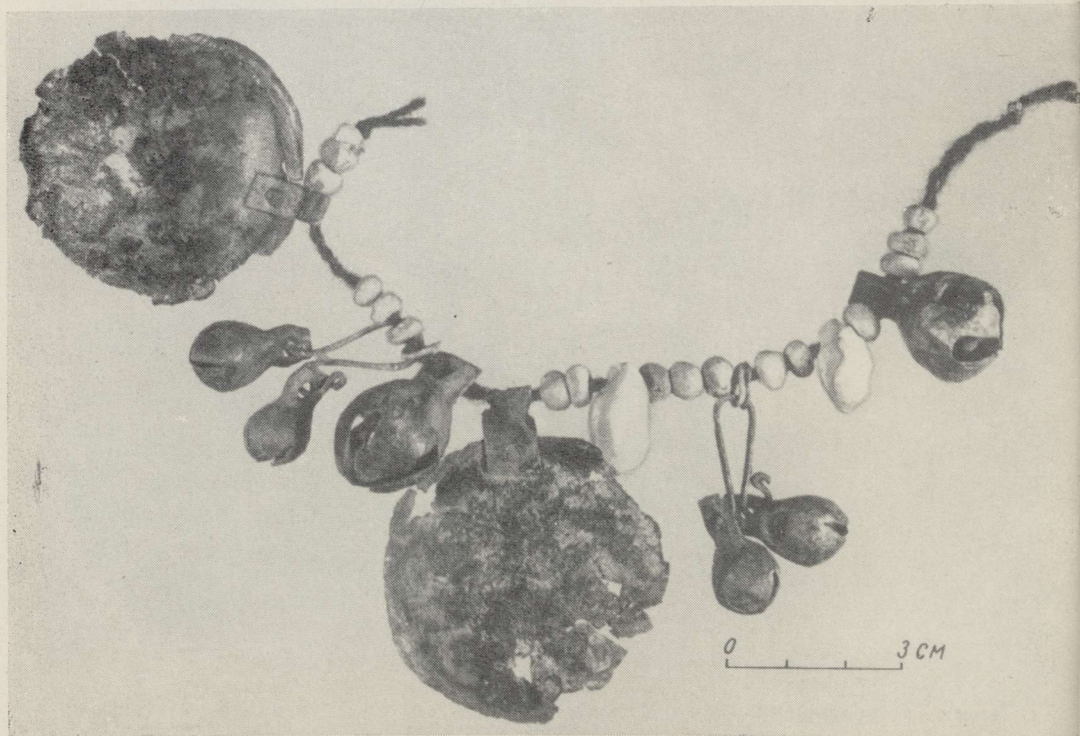
Инвентарь погребения XVII в Сиксали. 1 часть матерчатого венка, 2 бронзовая пластинка, 3 цепь, 4 перстень, 5 бубенчик, 6, 7 браслеты. (AI 5101: XVII 8, 4, 12, 10, 1, 2, 3.)



Тесьмы с подвесками, прикрепленные к венку в погребении XX из Сиксали.
(AI 5101: XX 4.)



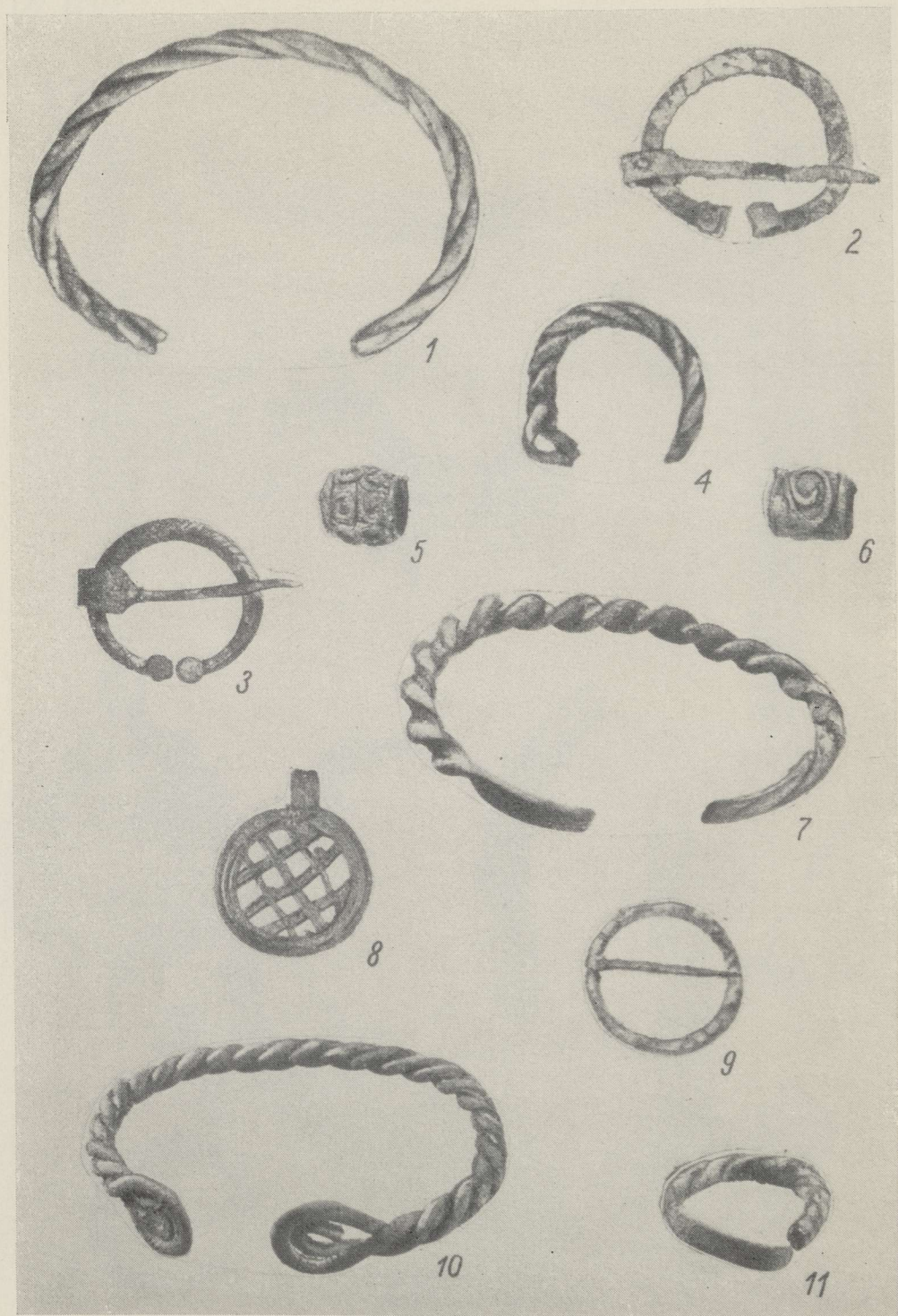
1. Ожерелье в детском захоронении XI из Сиксали. (AI 5101: XI 3.)



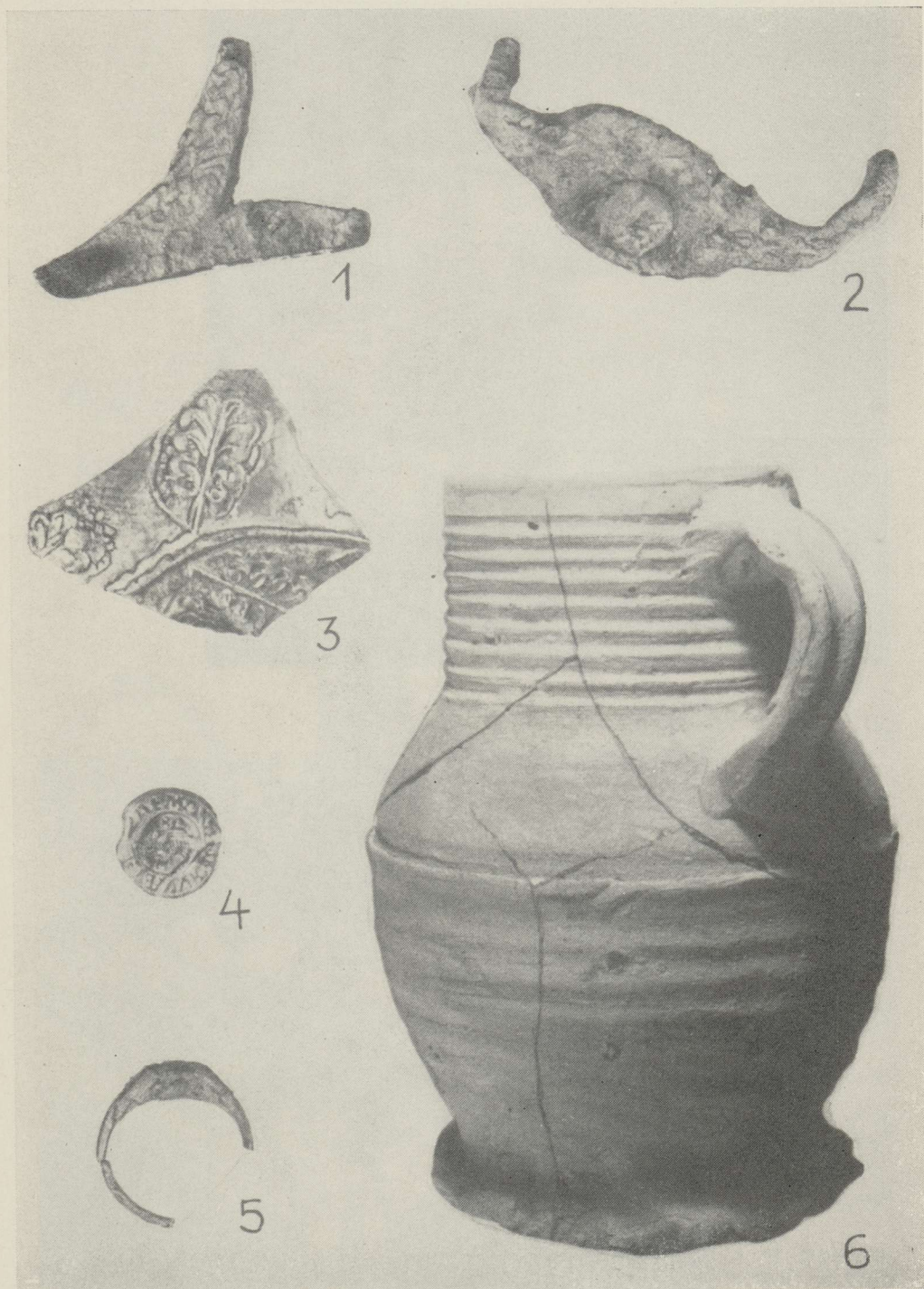
2. Ожерелье в захоронении XII из Сиксали. (AI 5101: XII 1.)



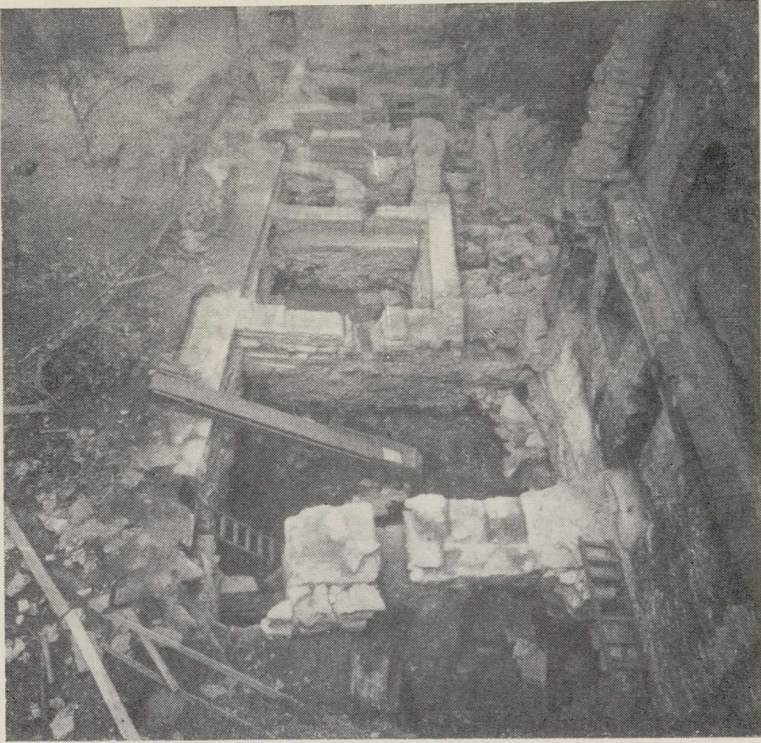
Funde von Jōga. 1 Armring, 2 Messer, 3 Anhänger, 4 Schlüssel, 5, 6 Messerscheidefragmente, 7 Halsringfragment, 8 Fingerringfragment. (AI 5100: 319, 321, 324, 317, 329, 349, 357.)



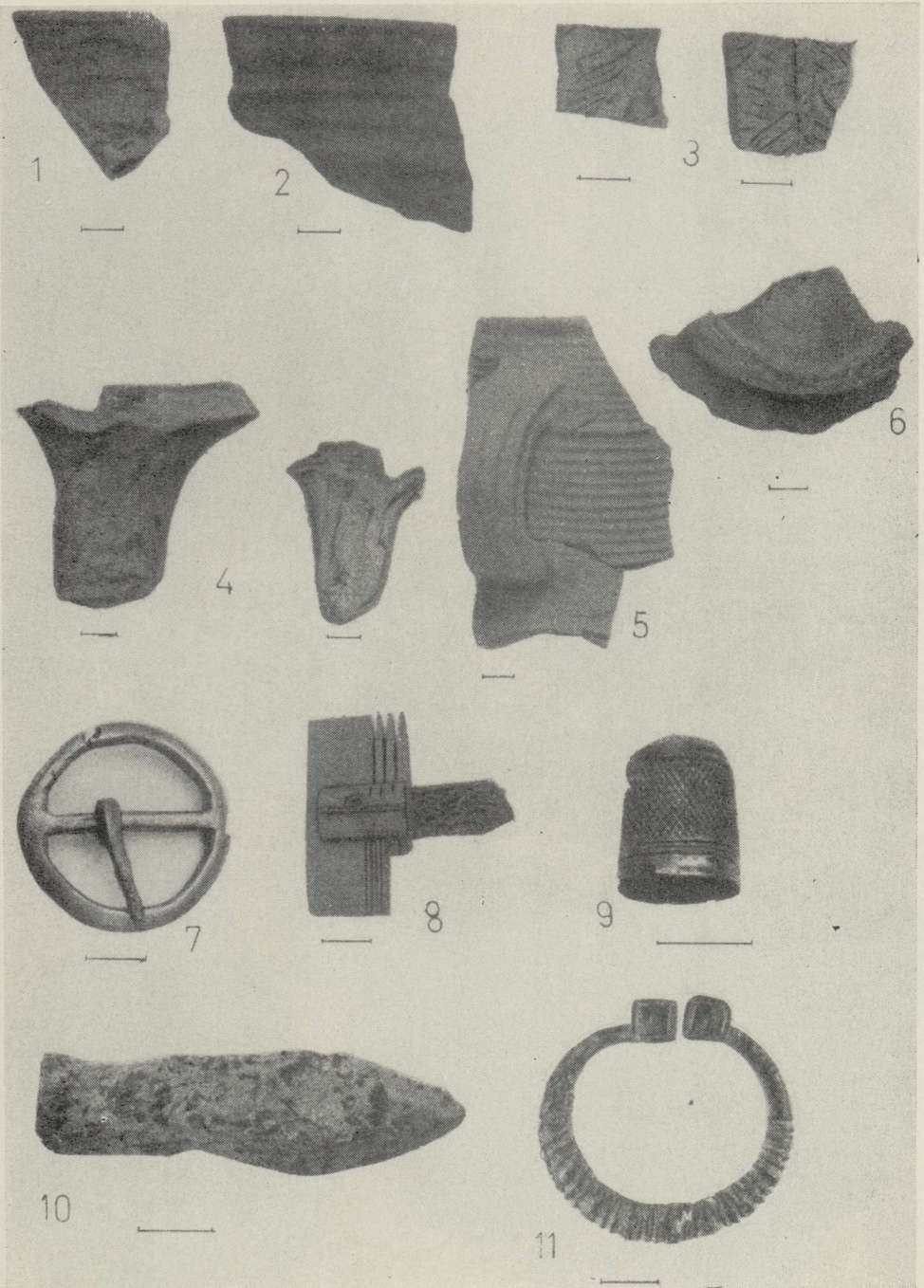
Funde von Jōuga. 1, 7, 10 Armringe, 2, 3 Hufeisenfibeln, 4, 11 Fingerringe, 5, 6 Bronzeperlen, 8 Anhänger, 9 Fibel. (AI 5100; LXVIII 372, LXXIII 394, LXXVI 413, LXVIII 371, LXXI 375, 374, LXXVI 415, LXXIII 390, 383, 388, LXXIV 396.)



Находки из поселений Отепя. 1, 2 ледоходные шипы, 3 черепок рейнской керамики, 4 бронзовое кольцо, 5 монета, 6 кувшин. (АИ 5225: 15, 6, 191, 54, 94; 5226: 8; 1—5 — 1:1, 6 — 1:2.)



Tallinner Domberg, Kohtu-Str. 2. 1 Blick auf den Ausgrabungsplatz, 2 Ofen aus der ersten Bauetappe.



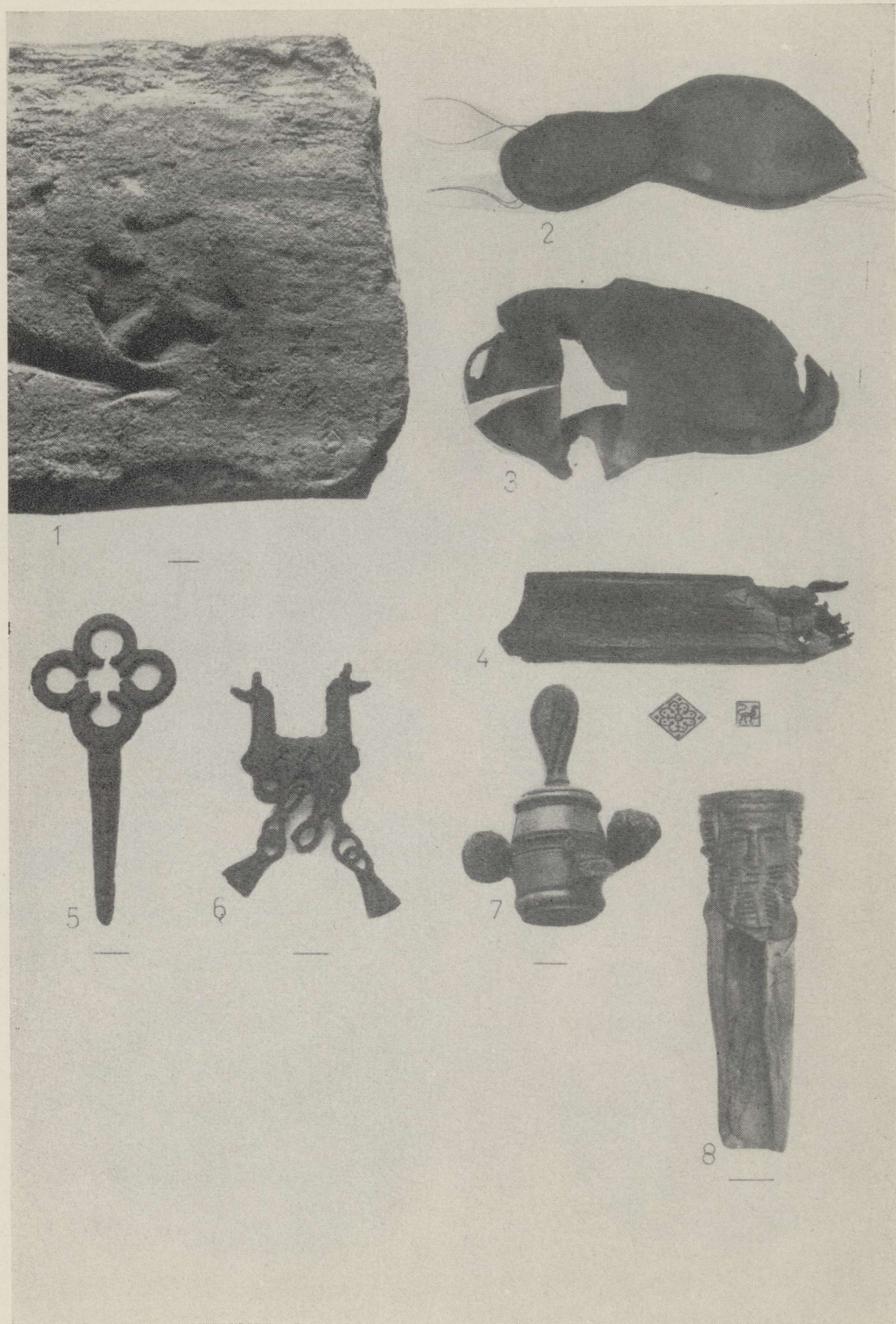
Tallinner Domberg. Funde. 1—3 Keramikfragmente, 4 Grapenfüße, 5, 6 rheinische Keramik, 7 Schnalle, 8 Kammfragment, 9 Fingerhut, 10 Armbrustbolzenspitze, 11 Hufeisenfibel. (KRPI K 1982: 8, 245, 128, 191, 216, 220, 125, 277; K 1981:103; K 1982: 131, 259; K 1981:98; To 1981:1.)



Tallinn, Vana-Tooma-Str. Funde. 1 Daubenschale, 2 Daubenschalenboden mit Hausmarke, 3 gedrehtes Holzgefäß, 4 Bodenfragment eines Birkenrindegefäßes, 5—7 rheinische Keramik. (KRPI V-T 1982: 1138, 1139, 1140, 1142, 985, 984, 1103.)



Tallinn, Vana-Tooma-Str. Funde. 1 Grapen, 2 Drehscheibengefäß, 3, 4 glasierte Keramik, 5, 6 Miniaturgefäße, 7 Sparbüchse, 8 Öllampe. (KRPI V-T 1982: 984, 778, 217, 980, 643, 649, 784, 648.)



Tallinn, Vana-Tooma-Str. Funde. 1 markierter Ziegel, 2, 3 Schuhefragmente, 4 lederne Messerscheide, 5 Bronzedübel, 6 bronzenener Anhänger, 7, 8 Knochengegenstände. (KRPI V-T 1982: 170, 1262, 1270, 1271, 201, 100, 1150, 1280.)

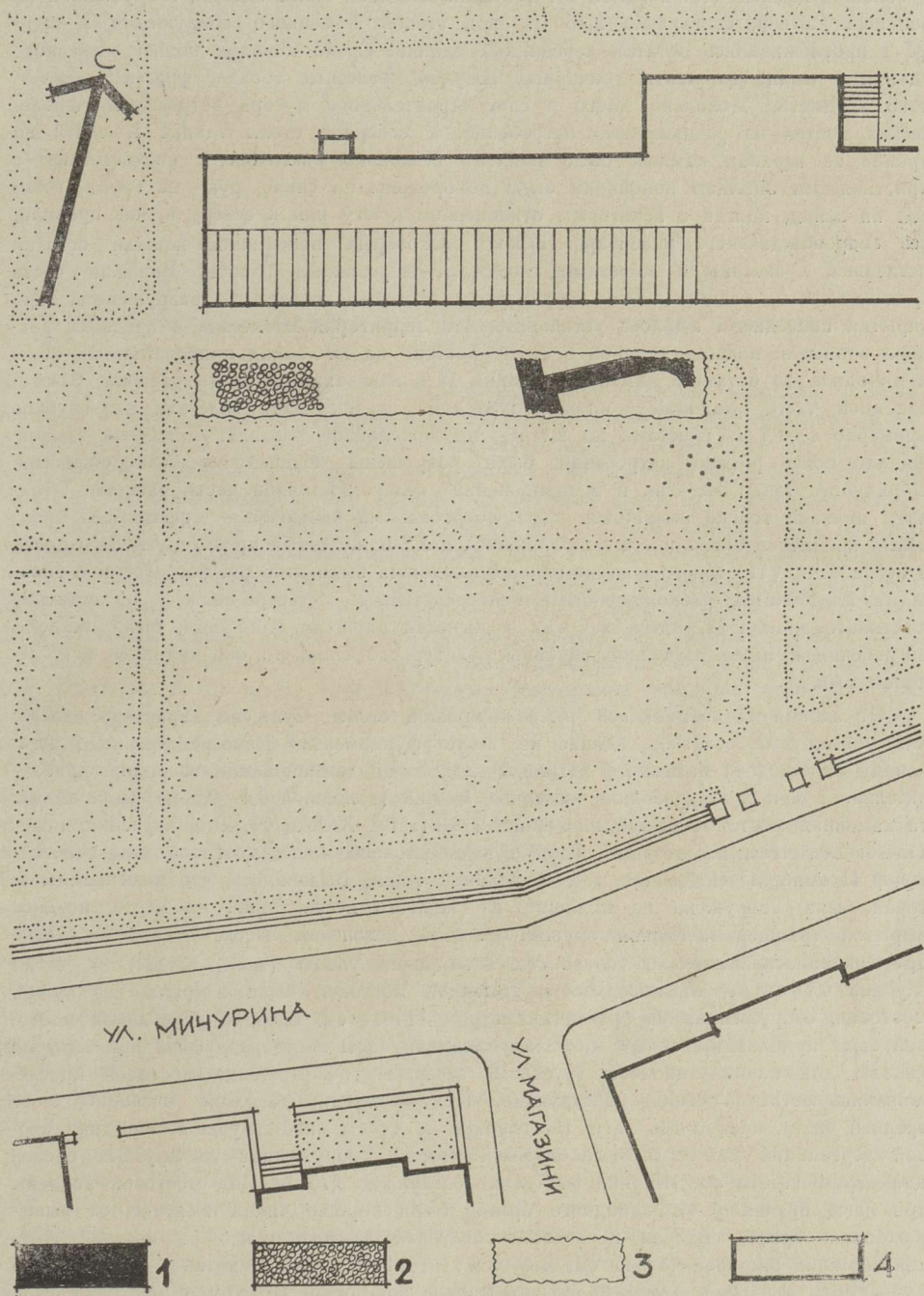


Рис. 1. Ситуационная схема раскопа в Ботаническом саду ТГУ. 1 остатки стен средневекового сооружения, 2 каменная мостовая, 3 граница раскопа, 4 современные здания.

Вычищенные в северо-восточной части раскопа остатки каменного сооружения I располагались в слое строительного мусора под развалинами каменных зданий, содержащими много кирпичного боя, черепиц, извести и т. д. Толщина северной стены упомянутого сооружения достигала 1,43 м, она была построена из кирпичей

и больших камней (табл. XXXI, 1). Толщина западной стены здания, сооруженной из больших камней, составляла 2,45 м. Под стеной каменного сооружения в шурфе I прослеживались остатки деревянных зданий. Среди находок вблизи каменного здания I были фрагменты гончарных сосудов, железные гвозди, фрагмент железного предмета.¹ Довольно много в слое строительного мусора встречалось человеческих костей из разрушенных погребений. У северной стены здания I, почти на уровне ее верхних камней, было найдено несколько костяков. В соответствии с христианским обычаем покойники были похоронены на спине, руки на груди, головой на запад, иногда с некоторым отклонением к югу или к северу и, как правило, без сопровождающего инвентаря. Вокруг некоторых покойников лежали остатки истлевшей древесины и железные гвозди от деревянных гробов. Большая часть средневекового кладбища на территории котлована оказалась разрушенной при зарытии последнего. Удалось установить, что территория кладбища в пределах раскопа занимала площадь длиной с северо-востока на юго-запад приблизительно 20 м и доходила до остатков каменного здания II в юго-западной части раскопа. В юго-западной части кладбища костяки сохранились лучше. Они залегали на глубине примерно 1—1,7 м (местами до 2,1 м) под прослойкой развалин каменных зданий. Однако более ранние погребения были разрушены позднейшими захоронениями. Обрядность такая же, как и в захоронениях северо-восточной части раскопа. Отличием являлся только имевшийся здесь погребальный инвентарь — фрагменты бронзовых предметов около ног в погребениях I и X² и железный предмет у левого плеча в погребении VII.³ В юго-западном конце кладбища была яма для погребения с большими плитняками, расположенными непосредственно к северо-востоку от остатков каменного здания II. Здесь же, как и на всей площади кладбища, были найдены погребения и ниже изученной глубины культурного слоя, но они остались неисследованными.

От здания II сохранилась часть кирпичной стены. Судя по характеру залегания упомянутых остатков, здание не имело фундамента. Непосредственно к юго-западу от остатков каменного здания II под слоем темной земли толщиной приблизительно 1 м и слоем развалин каменных зданий (толщиной 0,4—0,5 м) была открыта каменная мостовая общей шириной 6,2 м (табл. XXXII, 1). Для изучения нижезалегающей части культурного слоя в юго-восточной части мостовой был заложен шурф II наибольшей длиной 6 м и шириной 1,2 м. Выяснилось, что каменная мостовая была сооружена на подошве из желтого песка, лишь на месте позднее вырытой траншеи подошвой служил красный девонский песок. В желтом песке прослеживалось несколько горизонтов планировки улицы (табл. XXXII, 2), а на глубине 0,7—0,8 м от поверхности каменной мостовой была открыта деревянная мостовая, сооруженная из бревен диаметром 11—14 см. Ширина деревянной мостовой была приблизительно 3,7 м, ее юго-западная часть была разрушена при зарытии канавы для канализационной трубы. В северо-восточном конце мостовой прослеживались остатки рамной конструкции. Под бревнами мостовой, очевидно, в ее средней части, находились лаги. На глубине на 14 см ниже глубины залегания первой деревянной мостовой была открыта вторая, сооруженная из круглых бревен диаметром 13—15 см. Ширина мостовой составляла 3,75 м. Под мостовой найдены три лаги, причем у юго-западного бревна были хорошо видны вмятины от вышележавших бревен. Вторая деревянная мостовая лежала прямо на настиле обтесанных плах шириной 11—17 см. Был ли этот настил также связан с мостовой, по имеющимся данным определить трудно. Вполне возможно, что вторая мостовая была уложена на остатках какого-то деревянного сооружения.

Найденная в раскопе керамика представлена несколькими видами. В слое развалин каменных зданий встречались главным образом черепки поздней керамики (17—18 вв.), изготовленной из красной глины, сильного обжига и покрытой изнутри коричневой, реже желтой или зеленой поливой. Часть этих сосудов имеет шаровид-

¹ Находки хранятся в Тартуском городском музее — Т 1770: 2—13.

² Т 1770: 79, 80, 156.

³ Т 1770:82.

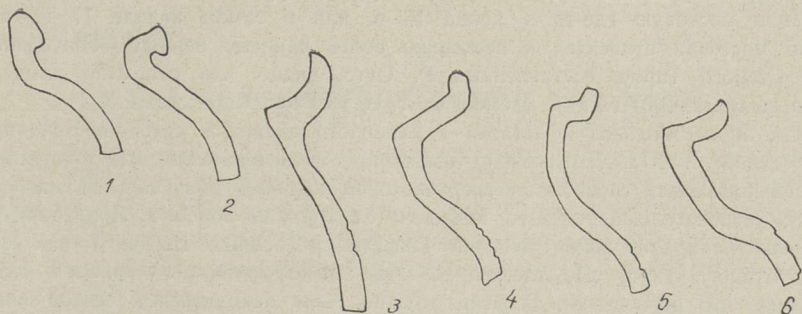


Рис. 2. Профили средневековой гончарной керамики из Ботанического сада ТГУ.

ное тулово с тремя ножками.⁴ Попадались фрагменты сосудов, покрытые зеленой поливой с обеих сторон.⁵ Средневековая гончарная керамика представлена двумя видами (рис. 2). В составе ее глины встречается мелкий песок, сами сосуды сильно обжиги; возможно, что сосуды второго вида немного сильнее обожжены, чем первого. У сосудов первого типа имеется на плечевой части неравномерный линейный орнамент (рис. 2, 3—6; табл. XXXIII, 8), а у сосудов второго типа его нет (рис. 2, 1, 2). Все фрагменты второго вида были найдены в слое выше каменной мостовой. Черепки первого вида находились в основном в нижней части культурного слоя под каменной мостовой, в шурфах II и III. У двух черепков первого типа были замечены следы поливы на внутренней стороне.⁶ По аналогии с керамикой городища Тарту сосуды первого вида можно датировать 13—14 вв.⁷, а некоторые, очевидно, и 15 в. В. Труммал сосуды, отнесенные нами ко второму виду, применительно к городищу Тарту датирует 15—16 вв.⁸ В раскопе обнаружены также черепки рейнской керамики.⁹

В слое развалин каменных зданий были найдены и фрагменты черепицы, кафеля, печных полированных изразцов (последние покрыты в основном зеленой поливой и имеют растительный орнамент¹⁰). Непосредственно на каменной мостовой была найдена большая стеклянная бусина (табл. XXXIII, 7). В прослойке темного песка (толщиной около 10 см) над каменной мостовой было довольно много костей животных.

На глубине 0,6 м от поверхности каменной мостовой культурный слой оказался темным и содержал в юго-западной части шурфа II много фрагментов обработки дерева. В этом же слое были найдены и фрагменты кожаных изделий (табл. XXXIII, 9), а также обрезки кожи, фрагмент костяного гребня, украшенного маленькими кружочками (табл. XXXIII, 3), фрагменты деревянных (табл. XXXIII, 1) и берестяных¹¹ сосудов. Из железных предметов были обнаружены три ножа, шипы (табл. XXXIII, 2, 4, 5), фрагменты железных предметов, назначение которых установить не удалось.

В траншее, прорытой почти в середине каменной мостовой на глубине более 1 м (табл. XXXI, 2), найдена деревянная канализационная труба. Обращает на себя внимание наличие красного девонского песка под мостовой на месте траншеи для трубы, в то время как первоначальная подошва состояла из желтого песка. Такой же красный песок был найден в раскопе на ул. Мичурина, исследованном В. Труммал.¹² Каменную мостовую с подошвой из красного песка В. Труммал

⁴ Т 1770: 44, 69, 47 и др.

⁵ Т 1770:57.

⁶ Т 1770: 90, 112.

⁷ *Trummal, V. Arheoloogilised kaevamised Tartu linnusel.* — Вопр. истории Эстонской ССР III. Учен. зап. Тарт. ун-та, вып. 161. Тарту, 1964, с. 48, рис. 9: о, р.

⁸ Там же, с. 52, рис. 10: j, l.

⁹ Т 1770: 34, 105, 112.

¹⁰ Т 1770: 51, 53.

¹¹ Т 1770:156.

¹² *Trummal, V. Arheoloogilised kaevamised Tartu vanalinna territooriumil.* — В кн.: Вопр. истории Эстонской ССР VI. Учен. зап. Тарт. ун-та, вып. 258. Тарту, 1970, с. 11.

датирует периодом не позже 17 в.¹³ Таким образом, труба, по всей вероятности, была заложена в мостовую где-то в конце 16 в. или в самом начале 17 в., а сама каменная мостовая относится к несколько более раннему периоду. На планах застройки Старого Тарту, составленных Р. Отто, видно, что открытая нами улица отмечена на схеме 1601 г., а на схеме 1626 г. ее уже нет.¹⁴

Весьма примечательны и остатки I каменного здания в северо-восточной части раскопа (табл. XXXI). По мнению некоторых исследователей, эти остатки предположительно можно связать со средневековой церковью св. Георгия новгородских купцов¹⁵, располагавшейся где-то недалеко от Русских ворот и Пороховой башни (последнюю называли также башней Георгия и башней Пыток¹⁶) на северной окраине Старого Тарту. По схемам Р. Отто и по архивным данным¹⁷ создается впечатление, что церковь св. Георгия должна была находиться к северо-западу от открытой нами улицы, а не к востоку от нее, где были найдены остатки стен каменного здания I. Конечно, решить вопрос о локализации церкви по данным маленького раскопа трудно, тем более что в зимних условиях не удалось исследовать культурный слой до конца. Для уточнения сделанных наблюдений и назначения найденного каменного здания нужны обследования на несколько большей площади к югу и юго-востоку от котлована фундамента для оранжереи.

¹³ Trummal, V. Arheoloogilised kaevamised Tartu vanalinna territooriumil, с. 11.

¹⁴ Отдел рукописей Научной библиотеки Тартуского госуниверситета: Estica, D-53, л. 1—4.

¹⁵ Alftoa, K. Arheoloogia ja palmid. — Sirp ja Vasar, 12 февр. 1982, с. 8.

¹⁶ Tartu ajalugu. Tallinn, 1980, с. 53.

¹⁷ Старший геодезист КРПИ У. Херрман любезно обратил наше внимание на записи ревизионной книги Б. Виберса от 1582—1656 гг. (РАКА, ф. 995, оп. 1, д. 21865, л. 116), в которой отмечается, что по протоколу магистрата от 25 июня 1599 г. во владение Шютце дают пустующее место за домом или владением Х. Бинзинга, где раньше находилась одна русская церковь. По схеме Р. Отто дом или владение Х. Бинзинга располагался к западу от найденной улицы.

Mare AUN, Valter LANG, Prüt LIGI

MUISTISTEST TARTU RIIKLIKU ÜLIKOOLI BOTAANIKAIA MAA-ALAL

4×33 m suuruse kaevandi kirdeosas puhastati välja suurema kivihoone (põhjasein 1,43 m, läänesein 2,45 m paks; tahv. XXXI) ja selle all olevate puitehitiste jäänused. Kivihoone vahetus läheduses leiti rohkesti inimluid, sealhulgas ka mõned tervemad luustikud. Kaevandi edelaosas ligi 1 m paksuse tumeda mulla ning sellele järgneva keskmiselt 0,4—0,5 m paksuse ehitusrusude kihi all oli munakivisillutisega keskaegse tänava osa, laius 6,2 m (tahv. XXXII, 1). Viimasest 0,7—0,8 m sügavamal tuli nähtavale ligikaudu 3,7 m laiune puitsillutus (tahv. XXXII, 2), millele 14 cm sügavamal järgnes teine puitsillutus. Kivisillutise peal olev kultuurkiht sisaldas rohkesti savinõukilde, katusekivide ja kahlite tükke. Allpool oli nahkesemete tükke ja nahalõike, ka puunõude katkeid, üks kasetohust vakakese põhi, luukammi katke, raudnuge jms. (tahv. XXXIII).

Mare AUN, Valter LANG, Prüt LIGI

ÜBER BODENALTERTÜMER AUF DEM GELÄNDE DES BOTANISCHEN GARTENS DER TARTUER STAATLICHEN UNIVERSITÄT

Im nordöstlichen Teil der Grabungsstelle von 4×33 m wurden die Überreste eines größeren Steingebäudes (Breite der Nordmauer 1,43 m, der Westmauer 2,45 m; Taf. XXXI) sowie die von Holzbauten freigelegt. In unmittelbarer Nähe des Steingebäudes gab es zahlreiche Menschenknochen, darunter einige heilere Skelette. Im südwestlichen Teil der Grabungsstelle unter der 1 m starken dunklen Erde und der folgenden Bauschuttsschicht von durchschnittlich 0,4—0,5 m fand sich ein 6,2 m breiter mittelalterlicher Straßenteil mit Kopfsteinpflasterung (Taf. XXXII, 1). Von der Kopfsteinpflasterung 0,7—0,8 m tiefer kam eine Holzpflasterung von ca. 3,7 m Breite (Taf. XXXII, 2) zutage. 14 cm tiefer folgte noch eine Holzpflasterung (von 3,75 m Breite). Die Kulturschicht über der Steinpflasterung enthielt reichlich Tongefäßscherben, Ziegel- und Kachelfragmente. Tiefer kamen Lederschnitte und zahlreiche Überreste von ledernen Gegenständen ans Tageslicht, auch wurden einige Bruchstücke von Holzgefäßen, der Boden eines Fäßchens aus Birkenrinde, das Bruchstück eines knöchernen Kamms, drei Messer aus Eisen usw. (Taf. XXXIII) geborgen.