

ОБ АРХЕОЛОГИЧЕСКИХ ПАМЯТНИКАХ В ЭХМЬЯ

В дер. Эхмья было исследовано два объекта. Пробный раскоп площадью 20 м² был заложен на месте предполагаемого городища, известного под названием Гора дьявола. Найдено несколько фрагментов лепной керамики второй половины I или начала II тыс.

Раскоп площадью 246 м² (табл. IX) был заложен на возвышенности, где в ходе мелиоративных работ было разрушено несколько каменных могильников. Обнаружены остатки одного из них диаметром около 3 м. Найдено много сильно пережженных костей и типичных украшений 11—12 вв. Южнее разрушенного могильника обнаружены остатки захоронений 6—7 вв. В числе находок, например, — рукоятка щита, бляшки (табл. X, 10, 11, 16, 17), пряжка (табл. X, 14), пластинка от черенка ножа (табл. X, 9) и два комплекта конского снаряжения (табл. X, 1—8).

<https://doi.org/10.3176/hum.soc.sci.1983.4.07>

Тоомас ТАМЛА

СЕЛИЩЕ В ПАДА

В 1980—1982 гг. в связи со строительством стоянки для машин у Ленинградского шоссе были проведены спасательные раскопки на селище в Пада. Селище расположено на высоком песчаном плато восточного берега р. Пада, к северу от первого Падаского городища.¹ По керамике, найденной в ходе разведочной шурфовки, селище было предварительно датировано концом I — началом II тыс.²

Раскоп площадью 1800 м² был заложен в южной части селища. Мощность культурного слоя составляла в среднем 30—40 см, лишь на местах естественных или искусственных углублений (хозяйственные ямы?) он был мощнее — от 0,5 до 1 м.

Был обнаружен целый ряд очагов круглой или овальной формы, сооруженных из небольших сильно перегорелых булыжников. Основанием одного очага служила известняковая плита, обложенная булыжниками. Основания очагов почти всегда были углублены в материк на 15—20 см. В единичных случаях к очагам примыкали неглубокие ямы, заполненные золой и углем. Один из таких очагов был сверху покрыт глиняной прослойкой толщиной 3—4 см. Возможно, это остатки примитивной печи с глинобитным сводом. Печи с глинобитным сводом конца I — начала II тыс. обнаружены только на юго-востоке Эстонии.³ Глиняные печи (нередко с предпечными ямами) хорошо известны на территории Латвийской ССР, например, в поселении Лаукскола.⁴

Особого внимания заслуживают основания семи печей-каменок. От них обычно остаются в сохранности только крупная центральная плита пода и некоторые камни боковых стен, и все же четко прослеживаются прямоугольная форма и довольно значительные размеры печей.

Лучше других сохранилось основание печи IV в северной части раскопа (табл. XI, 1). Подом печи служила одна крупная прямоугольная плита размерами 110×(50—70) см. Нижние части задней и боковых стен были сложены из известняковых плит, а верхние, очевидно, из булыжников. Устье печи было обращено на юго-юго-запад.

¹ Тамла Т. Исследование городища и поселения в Пада. — Изв. АН ЭССР. Обществ. науки, 1978, т. 27, № 4, с. 352, рис. 1.

² Тамла Т. Предварительные результаты падаской экспедиции в 1978—1979 гг. — Изв. АН ЭССР. Обществ. науки, 1980, т. 29, № 4, с. 380—381.

³ Тыниссон Э. Некоторые итоги изучения древнеэстонского жилища. (По материалам городищ 11—13 вв.). — Изв. АН ЭССР. Обществ. науки, 1980, т. 29, № 1, с. 73—74.

⁴ Zariņa, A. Krāsni Salaspils Laukskolas lībiešu 10.—13. gs. ciemu vietās. — В кн.: Arheoloģija un etnogrāfija, XII. Rīga, 1978, рис. 17, 19.

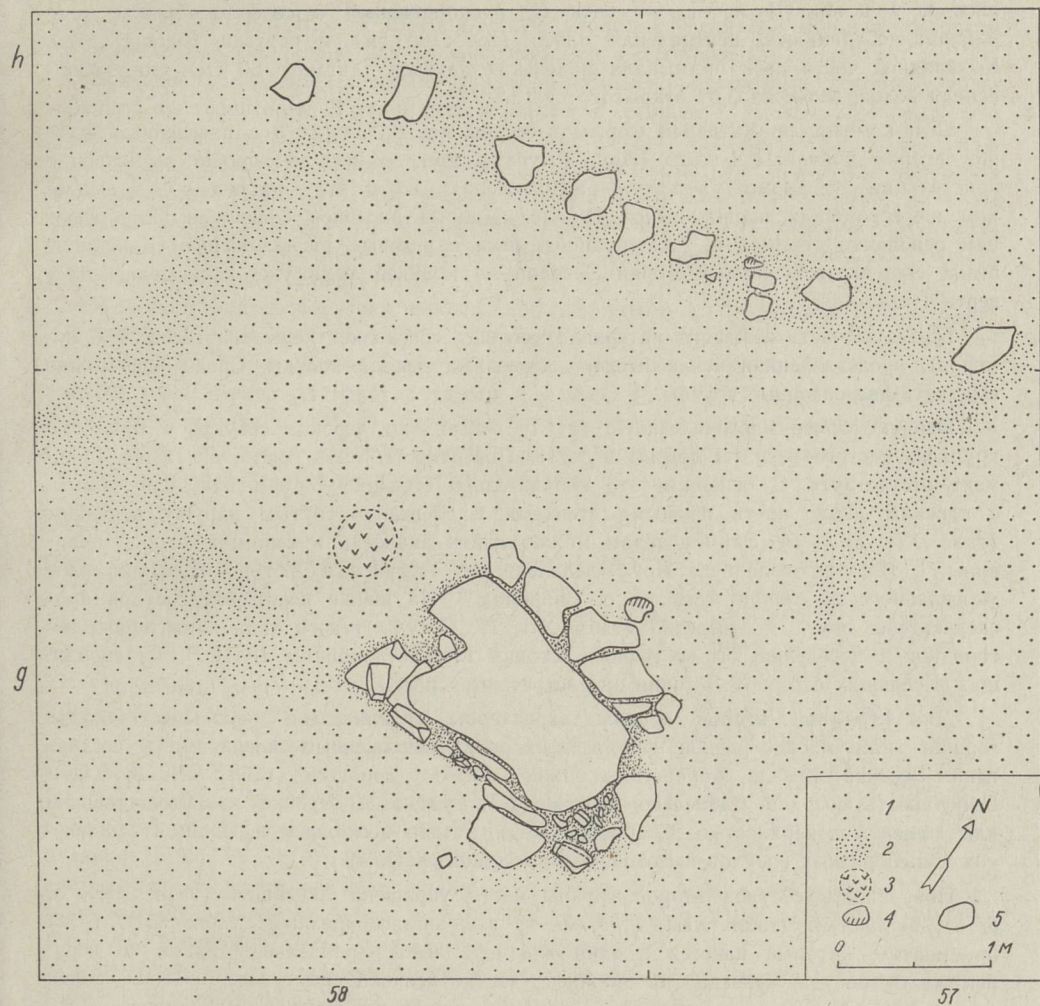


Рис. 1. Основание жилища с печью-каменкой в западной части раскопа селища Пада. 1 песок, 2 темный углистый слой, 3 зола, 4 булыжники, 5 плитняк.

Печь V была почти полностью разрушена (табл. XI, 2). Все же удалось определить ее приблизительные размеры — $180 \times (110-125)$ см. Перед устьем печи, обращенным на восток, сохранилась четырехугольная известняковая плита, служившая основанием очага. Между очагом и основанием печи четко прослеживался один ряд камней, сложенных ребром.⁵

Места построек на селище Пада можно было определить в основном только по характеру почвы. Например, вокруг вышеописанных оснований печей IV и V наблюдался глинистый слой, возможно, от пола. В западной части раскопа у основания печи II были обнаружены следы четырехугольной жилой постройки размерами примерно $5 \times 4,5$ м (рис. 1). Относительно хорошо прослеживались очертания ее северной и западной стен, а от южной и восточной сохранились лишь незначительные следы. Под северной стеной на всем ее протяжении проходило выложенное из известняковых плит основание. Аналогичные каменные основания наблюда-

⁵ Ср. Тыниссон Э. Некоторые итоги изучения древнеэстонского жилища, рис. 2; Тамла Т. Предварительные результаты падаской экспедиции в 1978—1979 гг., табл. XVII, 2.

лись и у печей III и VI. От печи II, расположенной в северо-восточном углу жилища, сохранились центральная плита (160×100 см) и остатки боковых стен. К западной части печи примыкала маленькая круглая (диаметр 50 см) яма, заполненная золой, возможно, от открытого очага.⁶

Печи-каменки примитивной формы известны на городищах и в поселениях Эстонии второй половины I тыс. (Иру, Рыуге и др.), а печи с хорошо выраженной конструкцией и формой, а также расположением их в углу жилища — в основном на городищах первых веков II тыс.⁷ Данные раскопок селища в Пада дают нам основание утверждать, что подобные печи с угловым расположением в жилище стали сооружаться на территории Эстонии по крайней мере уже в последней четверти I тыс.

Большую часть вещевого материала⁸ селища составляет керамика (всего 778 номеров), представленная исключительно черепками лепной посуды. Среди них можно выделить две основные группы.

Первую, более многочисленную группу составляют черепки сосудов, с примесью крупнозернистого песка и дресвы в тесте. Поверхность лишь слегка сглажена, орнамент отсутствует. В основном это сравнительно большие сосуды баночной формы, с плоским дном, почти прямыми стенками и слегка отогнутым наружу венчиком (табл. XII, 1, 3—6). Этим сосудам можно найти аналогии в керамике второй половины I тыс. на городище Иру⁹ недалеко от Таллина и в городищенском слое укрепленного поселения Асва на о. Сааремаа¹⁰. На шейке некоторых сосудов просверлен ряд круглых отверстий (табл. XII, 1). Сосуды такого типа характерны для городищ и поселений юго-восточной Эстонии второй половины I тыс.¹¹, на городищах и селищах северной Эстонии они встречаются редко.

Для керамики второй группы характерны сравнительно небольшие сосуды, горшко- или мискообразной формы с хорошо выраженным плечиком, в составе глины мелкая дресва или песок, обжиг обычно хороший (табл. XII, 2; XIII). Поверхность сосудов тщательно заглажена, встречаются черепки и с подлющенной или лощеной поверхностью. Особо следует отметить несколько черепков от маленьких чашеобразных сосудов высотой 4—5 см (табл. XIII, 3).

Поверхность сосудов второй группы часто украшена линейным (табл. XIII, 5, 6, 8), волнистым (табл. XIII, 3, 5, 7—9) или зигзагообразным (табл. XIII, 1, 4) орнаментом, который нанесен в один или несколько параллельных рядов на верхней части сосуда. Иногда на нижней части венчика выступает низкий валик (табл. XIII, 2, 5); единичные черепки орнаментированы отпечатками шнура.

Такая керамика свойственна многим памятникам северной и северо-восточной Эстонии второй половины I и начала II тыс.¹² Сосуды с прямым линейным и валиковым орнаментом обнаружены и на городище Асва.¹³ Некоторым сосудам можно найти аналогии среди материалов могильника Кварнбакен на о. Оланд, где они

⁶ Лави А., Соколовский В. Некоторые результаты исследования поселения в Олуствере. — Изв. АН ЭССР. Обществ. науки, 1980, т. 29, № 4, с. 388.

⁷ Tõnisson, E. Esiaja ahjud Eestis. — Изв. АН ЭССР. Обществ. науки, 1981, т. 30, № 1, с. 46 и след.

⁸ AI 5082: 1—912; 5200: 1—44.

⁹ Moora, H. Muistsete linnuste uurimise tulemustest Eesti NSV-s. — В кн.: Muistsete asulad ja linnused. Arheoloogiline kogumik I. Tallinn, 1955, с. 69, рис. 20, 1.

¹⁰ Lõugas, V. Asva linnuse dateerimisest. — Изв. АН ЭССР. Обществ. науки, 1967, т. 16, № 1, с. 87, рис. 5, 7.

¹¹ Аун М. Лепная керамика городищ и селищ юго-восточной Эстонии во второй половине I тыс. н. э. — Изв. АН ЭССР. Обществ. науки, 1976, т. 25, № 4, табл. II.

¹² Vassar, A. Iru Linnapära. — В кн.: Muistse Eesti linnused. 1936.—1938. a. uurimiste tulemused. Tartu, 1939, рис. 29, 30, 57, 58; Schmiedehelm, M. Kuusalu Pajulinn. — В кн.: Muistse Eesti linnused, рис. 82—84; Янитс К. Об исследовании поселения эпохи железа у дер. Линнузе вблизи Кунда. — Изв. АН ЭССР. Обществ. науки, 1979, т. 28, № 4, табл. IX, 1—4; Schmiedehelm, M. Mitteleisenzeitliche Funde aus dem Steingrab von Toila in Nordostestland. — В кн.: Honos Ella Kivikoski. Suomen Muinaismuistoyhdistyksen Aikakauskirja 75. Helsinki, 1973, с. 192, рис. 4.

¹³ Lõugas, V. Asva linnuse dateerimisest, рис. 5, 1—3.

датируются 600—800 гг.¹⁴ В Швеции такую керамику¹⁵ считают прямым импортом из юго-западной Финляндии или северной Эстонии и датируют 9—10 вв.¹⁶

Большинство найденных орудий труда представлено предметами, которыми пользовались на территории Эстонии долгое время в течение I — начале II тыс. Это железные ножи (табл. XIV, 1), фрагменты кос (серпов?) (табл. XIV, 2), заклепки, шило (табл. XIV, 12), точила, бруски и гвозди. Сюда же относится маленький железный серп (табл. XIV, 8), форма которого уникальна для Эстонии, а также фрагмент клинка от какого-то миниатюрного предмета с двумя лезвиями (табл. XIV, 3). Получен в ряд находок, в первую очередь украшений, позволяющих уточнить время существования селища.

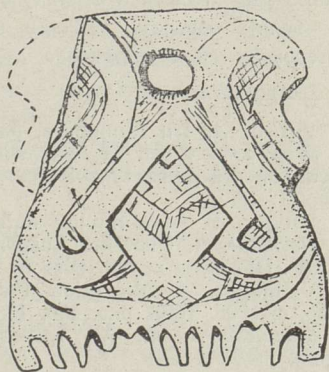
Железная подковообразная фибула со свернутыми в трубочку концами и дугой круглого сечения (табл. XV, 1) представляет тип украшений, довольно распространенный как в Эстонии, так и на соседних с ней территориях в последних веках I тыс.¹⁷ Бронзовой фибуле такого же типа, но с дугой, украшенной маленькими насечками (табл. XV, 2), наиболее близки аналогии, встреченные в Финляндии, где они датируются 8—9 вв.¹⁸ Фрагмент бронзовой подковообразной фибулы треугольного сечения следует датировать 9—10 вв.¹⁹

Рис. 2. Костяная гребнеобразная подвеска из селища Пада. (AI 5082:800; 1:1.)

Спиральные перстни с расширяющимся средним витком (табл. XV, 10) встречаются уже в находках 5 в., но самое широкое распространение они получили в 8—9 вв.²⁰

Из остальных украшений следует отметить ряд костяных подвесок (табл. XV, 3—7) и две костяные булавки (табл. XV, 8, 9). Редкостной находкой является костяная гребнеобразная подвеска со стилизованным изображением птиц и парусной лодки (рис. 2). Ажурные гребни, нижняя часть которых украшена такими же птичьими фигурками, известны пока на городище Тырва Тантау-мьяги²¹ в южной Эстонии и в слое 9 в. городища Камно²².

Четыре глиняных диска (табл. XIV, 7) от вертикального ткацкого станка, первые находки такого рода из северной Эстонии, широко представлены почти на всех соседних территориях. Особенно много их найдено в слое 9—10 вв. Старой Ладogi.²³ С ткачеством связаны и два костяных пряслица (табл. XIV, 9, 10).



¹⁴ Kivikoski, E. Kvarnbacken, ein Gräberfeld der jüngeren Eisenzeit auf Åland. Helsinki, 1963, с. 125, табл. 12, 8; 22, 1; 39, 9, 10.

¹⁵ Ср. Arbman, H. Birka I. Die Gräber, Tafeln. Uppsala, 1940, табл. 224, 3, 4, 6; 225, 2; 226, 1, 4—6.

¹⁶ Selling, D. Wikingerzeitliche und frühmittelalterliche Keramik in Schweden. Stockholm, 1955, с. 148, 153, 154.

¹⁷ Salmo, H. Finnische Hufeisenfibeln. — Suomen Muinaismuistoyhdistyksen Aikakauskirja 56. Helsinki, 1956, с. 17—18, рис. 3; Jaanits, L., Laul, S., Lõugas, V., Tõnisson, E. Eesti esiajalugu. Tallinn, 1982, с. 378.

¹⁸ Salmo, H. Finnische Hufeisenfibeln, с. 22 и след., рис. 7.

¹⁹ Мальм В. А. Подковообразные и кольцевидные застежки-фибулы. — В кн.: Очерки по истории русской деревни X—XIII вв. Труды Государственного исторического музея, 43. М., 1967, с. 153; Arbman, H. Birka I, табл. 50, 16; 51, 1a.

²⁰ Kivikoski, E. Kvarnbacken, ein Gräberfeld der jüngeren Eisenzeit auf Åland, с. 89 и 125, рис. 54, 1.

²¹ Vilj. 9450: 764 / A32: 238.

²² Плоткин К. М. К вопросу о хронологии городища Камно Псковской обл. — Краткие сообщения Института археологии АН СССР, 139. М., 1974, с. 14, 15, рис. 4, 7.

²³ Штакельберг Ю. Н. Глиняные диски из Старой Ладogi. — В кн.: Археологический сборник Государственного Эрмитажа, 4. Л., 1962, с. 109—115, рис. 1.

Своеобразные костяные ножи (табл. XIV, 13), возможно, для обработки кожи, шило (табл. XIV, 11) и два фрагмента от костяных коньков представлены в материале второй половины I тыс. вышеупомянутого городища Иру.²⁴

Самой древней находкой можно считать железный серповидный нож или миниатюрный серп с выпуклой спинкой и коротким черенком (табл. XIV, 4), который по материалам каменного могильника из Кохтла-Ярве датирован 3—4 вв.²⁵ Все же следует отметить, что эта датировка является слишком ранней. Серп из городищенского слоя Асва относится ко второй половине I тыс.²⁶, а в каменном могильнике Прооза вблизи Таллина серп, идентичный с падаским экземпляром, найден среди вещей 5—6 вв.²⁷ В Скандинавии маленькие серпы, близкие по форме нашим экземплярам, встречаются в памятниках т. н. миграционного периода (400—500 гг.).²⁸ Наконец, и в самом кохтла-ярвском могильнике довольно широко представлены вещи 5—6 вв.²⁹

Хотя и эта датировка по сравнению с датировками остальных находок из селища Падя несколько занижена, следует отметить, что подобные вещи могли быть в обиходе длительное время и, кроме того, упомянутый серп найден в самых нижних горизонтах культурного слоя.

Находки, не связанные с селищем, — это два фрагмента каменных проушных топоров (табл. XIV, 5, 6), каменное долото и зернотерка, относящиеся, очевидно, к позднему неолиту и периоду бронзы.

Таким образом, в Падя мы имеем дело с селищем, которое использовалось интенсивно лишь в течение двух—трех веков, начиная с 8 (7?) и кончая 10 вв.³⁰

²⁴ Vassar, A. Iru Linnapära, рис. 35, 53, 5.

²⁵ Шмидехельм М. Х. Археологические памятники периода разложения родового строя на северо-востоке Эстонии (V в. до н. э. — V в. н. э.). Таллин, 1955, с. 133; рис. 31, 20.

²⁶ Lõugas, V. Asva linnuse dateerimisest, с. 91—92, рис. 6, 2.

²⁷ Deemant, K. Über die Ausgrabungen des Steingraberfeldes von Proosa. — Изв. АН ЭССР. Обществ. науки, 1978, т. 27, № 1, с. 81—82, табл. X, 4.

²⁸ Vallhagar, A Migration Period Settlement on Gotland/Sweden, II. Copenhagen, 1955, с. 1092, 1093, рис. 455, 12.

²⁹ Шмидехельм М. Х. Археологические памятники периода разложения родового строя, с. 133 и след.

³⁰ Датировки подтверждают и два радиоуглеродных (¹⁴C) анализа обгорелых головешек (1250±50 и 1100±450 лет), выполненных Я.-М. Пуннингом в лаборатории Института геологии АН ЭССР.

Toomas TAMLA

PADA RAUAAJA ASULA

Pada I linnamäest põhja pool, Pada jõe idakaldal paiknevast asulakohast uuriti läbi u. 1800 m² suurune ala. Kultuurikihi paksus oli 0,3—0,4 m. Avastati koldeasemeid, seitse ahjualust (tahv. XI) ja nelja oletatava hoone (elamu?) põhja jäänused (joon. 1). Leiumaterjali (tahv. XII—XV; joon. 2) ja ¹⁴C-analüüside põhjal võib asula dateerida 8.—10. sajandisse.

Toomas TAMLA

DER EISENZEITLICHE SIEDLUNGSPLATZ VON PADA

Von dem nördlich des Burgberges von Pada I, am Ostufer des Flusses Pada befindlichen Siedlungsplatz wurde eine Fläche von ca. 1800 m² untersucht. Die Stärke der Kulturschicht betrug 0,3—0,4 m. Es wurden mehrere Herdstellen, Reste von sieben Hitzsteinöfen (Taf. XI) und Hausgrundrisse von vier vermutlichen Gebäuden (Abb. 1) entdeckt. Aufgrund des Fundinventars (Taf. XII—XV; Abb. 2) und der ¹⁴C-Bestimmungen ist die Siedlung mit dem 8.—10. Jh. zu datieren.