

UDMURDI ÖPPEEKSPEDITSIOON

Kolmas ekspeditsioon toimus 16. juunist 8. juulini 1980 Udmurdi ANSV-sse. Osavõtjaid oli 16, juhendas Kaljo Põllu. Kõigepealt tutvuti Iževskis Udmurdi ANSV Vabariiklikus Koduloomuuseumis paikkonna ajalugu, rahvakultuuri ja tänapäeva kajastavate esemetega, iseloomulikemaid jäädvustati paberile. Tööd jätkati Lõuna-Udmurtia Bobja-Utša külas, kus loomulikus etnilises keskkonnas joonistati lõunaudmurdi rahvakunsti esemeid. Väga huvitavaks osutus tutvumine tegutsevate metsamesilatega. Järgnes bussisõit läbi Lõuna-Eestit meenutava kuppelmaastiku Põhja-Udmurtia Põšketi külla. Seal oli haruldane võimalus suhelda udmurtide hulgas elava väikerahva, arvatavasti bulgaari päritolu bessermanidega. Mõnedes selle rahvakillu kodudes säilitatakse veel praegugi mitmeid põlvkondi tagasi valmistatud rõivaid ja hinnalisi ehteid. Haruldaset huvitavad olid ka Põšketi külamuuseumis säilitatavad esemed. Viimaseks suuremaks huviobjektiks oli Udmurdi ANSV Vabariikliku Koduloomuuseumi Glazovi filiaal, kus joonistati ka I aastatuhandest pärinevaid kõrge vormikultuuriga metallivalutehnikas teostatud nn. permii metsloomastiilis pisiplastikat.

Ekspeditsioonil tehtud 260 joonistuse ja 400 foto alusel valmis 11 lühivormi, millest allpool on avaldatud viis.

<https://doi.org/10.3176/hum.soc.sci.1982.2.11>

Ülo PEIL

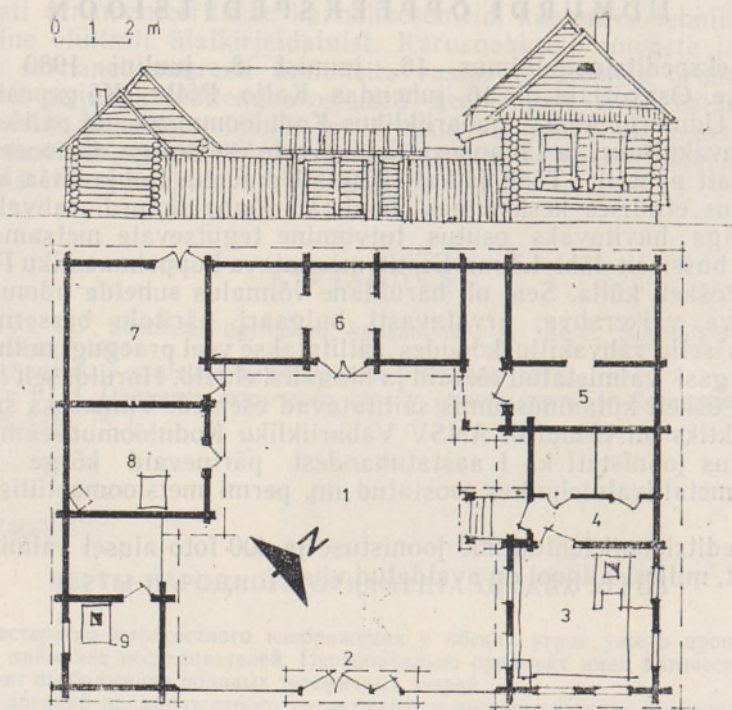
UDMURDI KÜLAARHITEKTUUR

Tänapäeva udmurdi küla asub keset põlde, tavaliselt jõekese või oja ääres ja on välisilmelt sarnane vene külaga. Valdav on kinnise siseõuega talutüüp. Värvimata palkseinad, laud- või niinekoorest katused, tagasihoidlikes värvides, hea proportsiooniga aknaraamid ning muud detailid muudavad hooned looduslähedaseks ja kauniks. Elamud paiknevad ühtlase frondina ühe või kahe paralleelse külatänavaga ääres, mida omavahel ühendavad risttänavad või läbikäiguteed. Tänavad on tolmused, ilma haljastuseta, umbes 20 m laiused, neid kasutatakse ühtlasi karjateena.

Praeguse suletud õuedega hoonestusviisi võtsid udmurdid täielikult omaks alles eelmise sajandi lõpul, kui talumaad jaotati kvadraatkrundideks. Enne seda asusid hooned elamu ümber vabas planeeringus. Tänapäeval on hoonestus valdavalt kaherealine, kusjuures tänavafronti ulatub elamu ja ühe abihooned otsasein. Nende vahel asuvat õue eraldab tänavast umbes 2 m kõrgune plankaed koos katusega kaetud väravaga (*kapka*). Naaberelamute vahel on kitsad aialapid viljapuude ja marja-põõsastega (tahv. XV, 1).

Külatänavail näeb inimesi vähem kui vene külates. Suhteliselt harva on väravate juures istepinke. Õue tänavast eraldavad plangud sulevad udmurtide isikliku elu ja majapidamise võõra pilgu eest. Majapidamise keskmeks on umbes 10×10 m suurune õu (*azbar*), mille ümber paiknevad elamu ja abihooned (joon. 1). Veel sajandivahetusel olid õued jaotatud kahte ossa: elamu ja suveköögi vahel oli muruga kaetud puhas õu, lauda juures karjaõu. Tänapäeval sellist jaotust pole, õu on porine, sest seal karjatatakse kanu ja parte. Mõni üksik õu on osaliselt kaetud niinekoortükkidega või niinest punutud mattidega.

Tähtsaim ehitis on elamu (*korka*). Selle plaanilahenduses on märgata kunagise elamu sugemeid, kus esikust (*korkaz*) pääses kahte tuppa — köetavasse ruumi, kus elati aasta läbi (*ullon korka*), ja ruumi, kus küll



Joon. 1. Udmurdi majapidamine (ehitatud 1940. a.): 1 õu, 2 katusesega kaetud värav, 3 elamu, 4 esik, 5 ait, 6 laud, 7 kuur, 8 kultusehitis, 9 suitsusaun. Udm. ANSV Malopurginski raj., Bobja-
Utša k. Ü. Peili joonistus 1980.

oli ahi, kuid seda ei kõetud (*buš korka*). Elamud on rõhtpalkseintega ja kahekaldelise katusega. Vanemate majade katused on veel tänapäevalgi kaetud niinekoorega või laudadega, kuid üha enam kasutatakse eterniiti. Põrand asub maapinnast ligi meetri kõrgusel. Sellega on seotud udmurdi rahvapärimuse maja nn. teisest peremehest, kes elab põranda all ja kelle juurde kõigil tuleb kord minna. Tänaväärses otsaseinas on tavaliselt kolm akent. Vanematel hoonetel on aknapiirded kaunistatud reljeefse, uuematel ainult tasapinnalise mustriga (tahv. XV, 2). Viiluväli on eraldatud põhi-korruse lae tasapinnas asuva väikese kaldkatuserudimendiga. Viiluväljal asub sageli sümboolne poolkettakujuline auk (mõnikord on neid kaks), mis rahvapärimuste järgi tähistab taevavõlvi. On ka maju, mille viiluvälja laud koonduvad kiirtekujuliselt alla keskele kokku. Katuseviilu otstes on mõnel pool rudimente kunagistest hobusepeakujutistest.

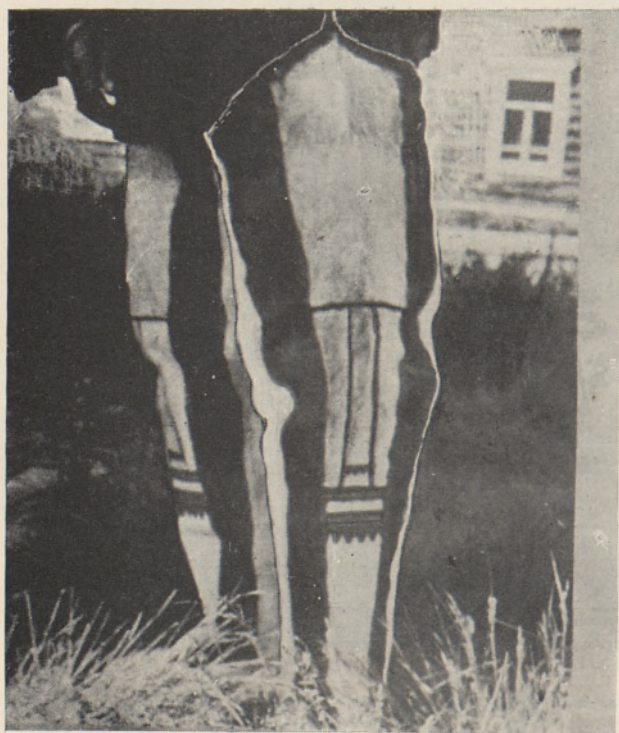
Praegusaegne udmurdi elamu koosneb kahest ruumist — kõetavast eluruumist ja mittekõetavast esikust; viimane võib olla jaotatud mitmeks osaks. Eluruumis asub sissepääsust vasakul vene tüüpi ahi (*gur*). Iseloomulik on see, et ahi paikneb liivaga täidetud puitkastil, mitte põrandal. Lõunaudmurtidel oli eluruum veel hiljaajagu jaotatud meeste ja naiste pooleks. Ahju juures asuv naiste pool oli ülejäänud ruumist eraldatud eesriidiga. Ahjust diagonaalsuunas asus nn. eesnurk (*tor serjeg*), kõige pidulikum ja puhtam paik majas. Mõnel pool seisab seal veel tänapäevalgi ikoon, enamasti aga televiisor. Seinte ääres paiknesid narid, mida päeval kasutati majapidamistoimetusteks. Praegu on need asendatud puu- ja raudvooditega. Eesnurk ja narid moodustasid lõunaudmurtide elamus kaks kompositsioonitsentrit, mis muutsid eluruumi kujunduslikult läbimõelduks ja terviklikuks. Sisustust täiendasid kaunid geomeetrilise ornamendiga vaibad.



1. Talverõivastuses lapi mees: pealmise puuvillase kattesärgi all on põhjapõdranahkne umbkasukas. Murmanski obl., Lovozero raj., Lovozero k. M. Zolgi foto 1978.



2. Lapi mees riidest peakotiga. Murmanski obl., Lovozero raj., Motka k. M. Zolgi foto 1978.



1. Meeste karusnahksed saapad. Murmanski obl., Lovozero raj., Lovozero k. M. Raidma foto 1978.



2. Lapi abielunaise peakate. Murmanski obl., Lovozero raj., Lovozero k. M. Zolgi foto 1978.



3. Lapi mehe talvemüts. Lovozero koduloomuseum. M. Raidma joonistus 1978.



1. Koolalapi koda Seidjavri idakaldal. Murmanski obl., Lovozero raj., Seidjavri k.
M. Zolgi foto 1978.



2. Lapi tupa-tüüpi elamu Seidjavri idakaldal. Murmanski obl., Lovozero raj., Seidjavri k.
M. Zolgi foto 1978.



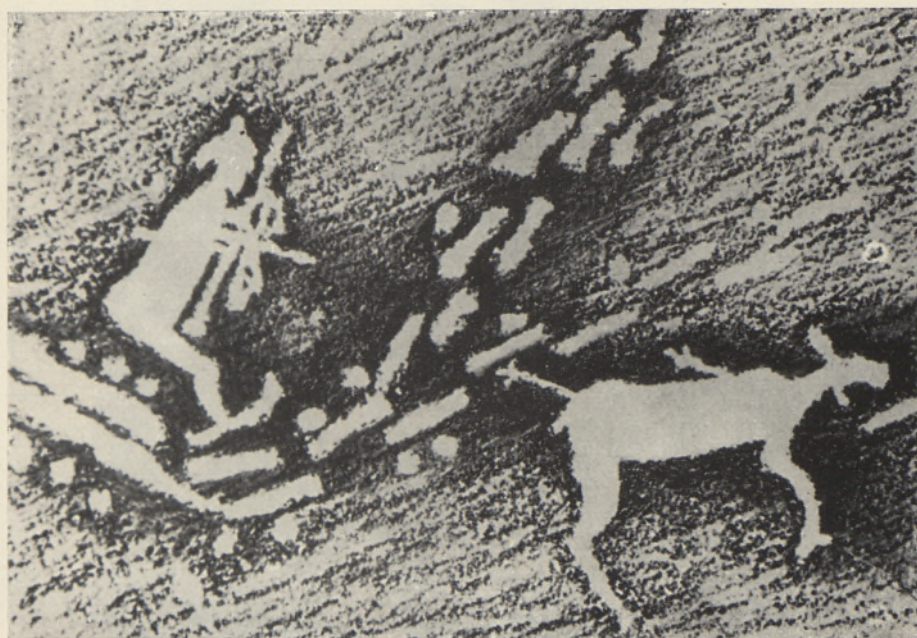
1. Kuuseokstest varje Seidjavri läänekaldal. Murmanski obl., Lovozero raj., Seidjavri läänekallas. M. Zolgi foto 1978.



2. Püsilõkke tuulevari. Murmanski obl., Lovozero raj., Seidjavri k. M. Zolgi foto 1978.



1. Kolm suusatajat. Fragment Vana-Zalavruga keskse pannoo vasakpoolses ülemises nurgast. M. Antsoni koopia 1978.



2. Jahistseen. Fragment Uus-Zalavruga 4. grupi kesksest pannoost. V. Soa koopia 1978.



Vaalakütid. Fragment Uus-Zalavruga 4. grupi keskest pannoost. V. Soa koopia 1978.



1. Kasetohust kattega püstkojad handi suvises kalastuskohas Sõnja jõe kaldal. M. Zolgi foto 1979.



2. Ornamenteeritud kasetohust karp. Jamali Neenetsi auton. ringk., Surõškarõ raj., Ovgordi k. M. Zolgi foto 1979.



1. Handi naised Obi jõe kaldal. Jamali Neenetsi auton. ringk., Šurõškarõ raj., Hantõ-Muži k. A. Leškini foto 1979.



2. Handi naise helmestest rinna- ja randmeehted. Jamali Neenetsi auton. ringk., Šurõškarõ raj., Ovgordi k. M. Zolgi foto 1979.



3. Handi poiss talvekasukas, valmistatud 1969. a. Jamali Neenetsi auton. ringk., Šurõškarõ raj., Ovgordi k. M. Raidma joonistus 1979.



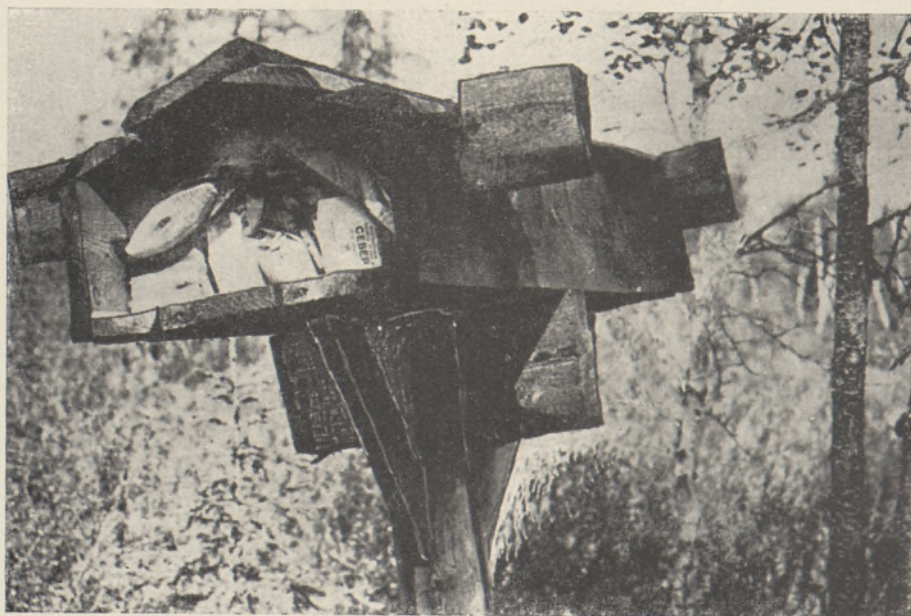
1. Ovgordi küla *ura-koht*. Jamali Neenetsi auton. ringk., Surõškarõ raj., Ovgordi k.
M. Zolgi foto 1979.



2. Võtvožgordi küla *ura-ait* nr. 1. Jamali Neenetsi auton. ringk., Surõškarõ raj., Võt-
vožgordi k. M. Zolgi foto 1979.



1. Hantõ-Muži küla ainuke *ura-ait*. Jamali Neenetsi auton. ringk., Surõškarõ raj., Hantõ-Muži k. M. Zolgi foto 1979.



2. Ovgordi küla *ura-ait* nr. 2. Jamali Neenetsi auton. ringk., Surõškarõ raj., Ovgordi k. M. Zolgi foto 1979.



1. Ovgordi küla *ura-ait* nr. 5. Jamali Neenetsi auton. ringk., Surõškarõ raj., Ovgordi k.
M. Zolgi foto 1979.



2. Ovgordi küla *ura-ait* nr. 15, tagaplaanil nr. 16. Jamali Neenetsi auton. ringk., Surõš-
karõ raj., Ovgordi k. M. Zolgi foto 1979.



1. Ovgordi küla *ura-ait* nr. 19. Jamali Neenetsi auton. ringk., Surõškarõ raj., Ovgordi k. M. Zolgi foto 1979.



2. Võtvožgordi küla ohvrihie sammasait rituaalsete esemete hoidmiseks. Jamali Neenetsi auton. ringk., Surõškarõ raj., Võtvožgordi k. M. Zolgi foto 1979.



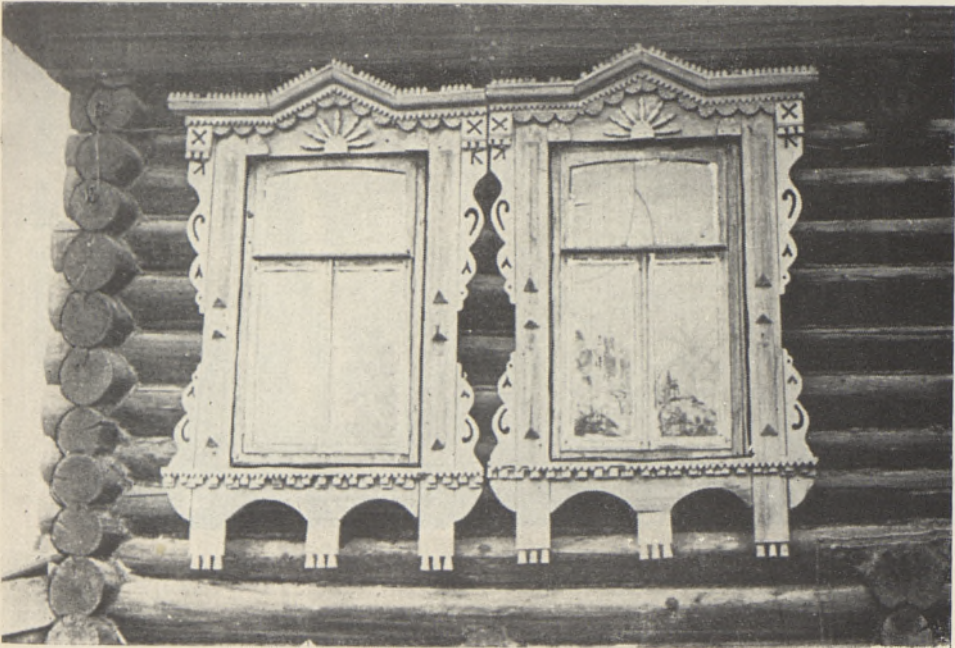
Võtvožgordi küla ohvrihiies lehisetüvesse lõigatud saarmakujutis. Jamali Neenetsi auton. ringk., Surõškarõ raj., Võtvožgordi k. M. Zolgi foto 1979.



1 handi käsitöökarp (valmistatud 1968. a. Jamali Neenetsi auton. ringk., Surõskarõ raj., Ovgordi k. R. Treimuti joonistus 1979), 1a käsitöökarbi pinnalaotus, 2 käsitöökott (Jamali Neenetsi auton. ringk., Surõskarõ raj., Ovgordi k. R. Treimuti joonistus 1979), 3 kasetohust häll tagantvaates (Jamali Neenetsi auton. ringk., Surõskarõ raj., Võtvožgordi k. M. Raidma joonistus 1979).



1. Tänavafronti ulatuv elamu. Udm. ANSV, Malopurginski raj., Bobja-Utša k. V. Aaviku foto 1980.



2. Udmurdi elamu tänavapoolsed aknad. Udm. ANSV, Jukamensk. K. Põllu foto 1980.



Metsamesila. Udm. ANSV Malopurginski raj, Bobja-Utša k. K. Põllu foto 1980.



1. Udmurdj naise valgest linasest riidest poolpõll ja jalarättidega viisud. Udm. ANSV, Jukamenski raj., Põsketi k. M. Zolgi foto 1980.



2. Vanemat tüüpi suvekuub, mille varrukapihudest on läbi tõmmatud kleidi ornameenteeritud varrukad (paremal), ja käterätikukujuline peakate (vasakul). Udm. ANSV Vabariiklik Koduloomuuseum. T. Anttoni foto 1980.



1. Udmurdi neiu müntide ja kauriteokarpidega ehitud müts. Udm. ANSV, Jukamenski raj., Põšketi külamuuseum. K. Põllu foto 1980.



2. Udmurdi naise rahvarõivas 19. saj. lõpul. Foto raamatust: Климов К. Удмуртское народное ткачество. Ижевск, 1979.



1. Taimornamentikaga käevõru. Udm. ANSV, Malopurginski raj., Bobja-Utša k.
M. Zolgi foto 1980.



2. Udmurdi (bessermani) õlalint. Udm. ANSV, Jukamenski raj., Turtšino k.
M. Zolgi foto 1980.



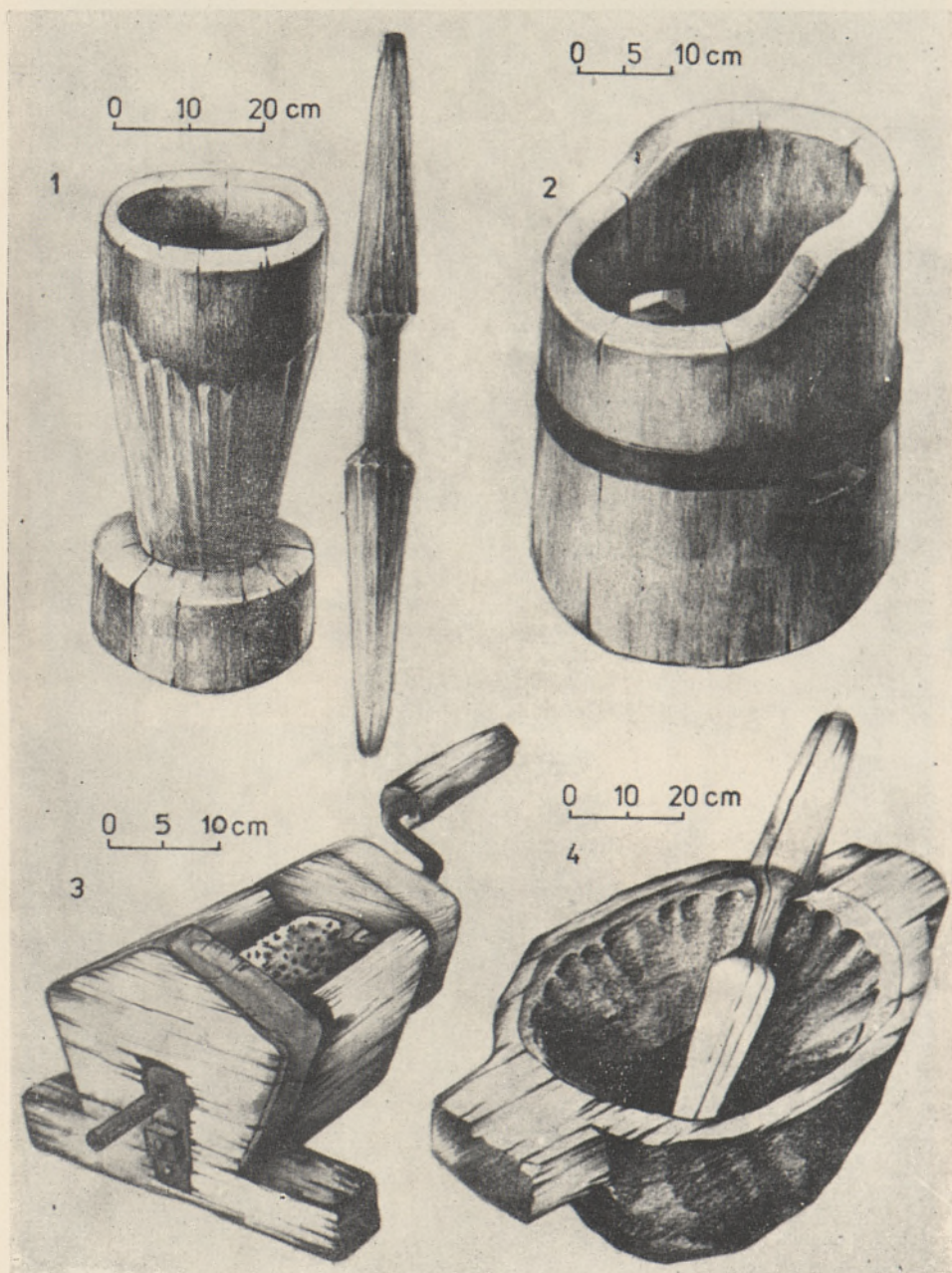
Bessermani naine rahvarõivais. Udm. ANSV., Jukamenski raj., Turtšino k. M. Zolgi
foto 1980.



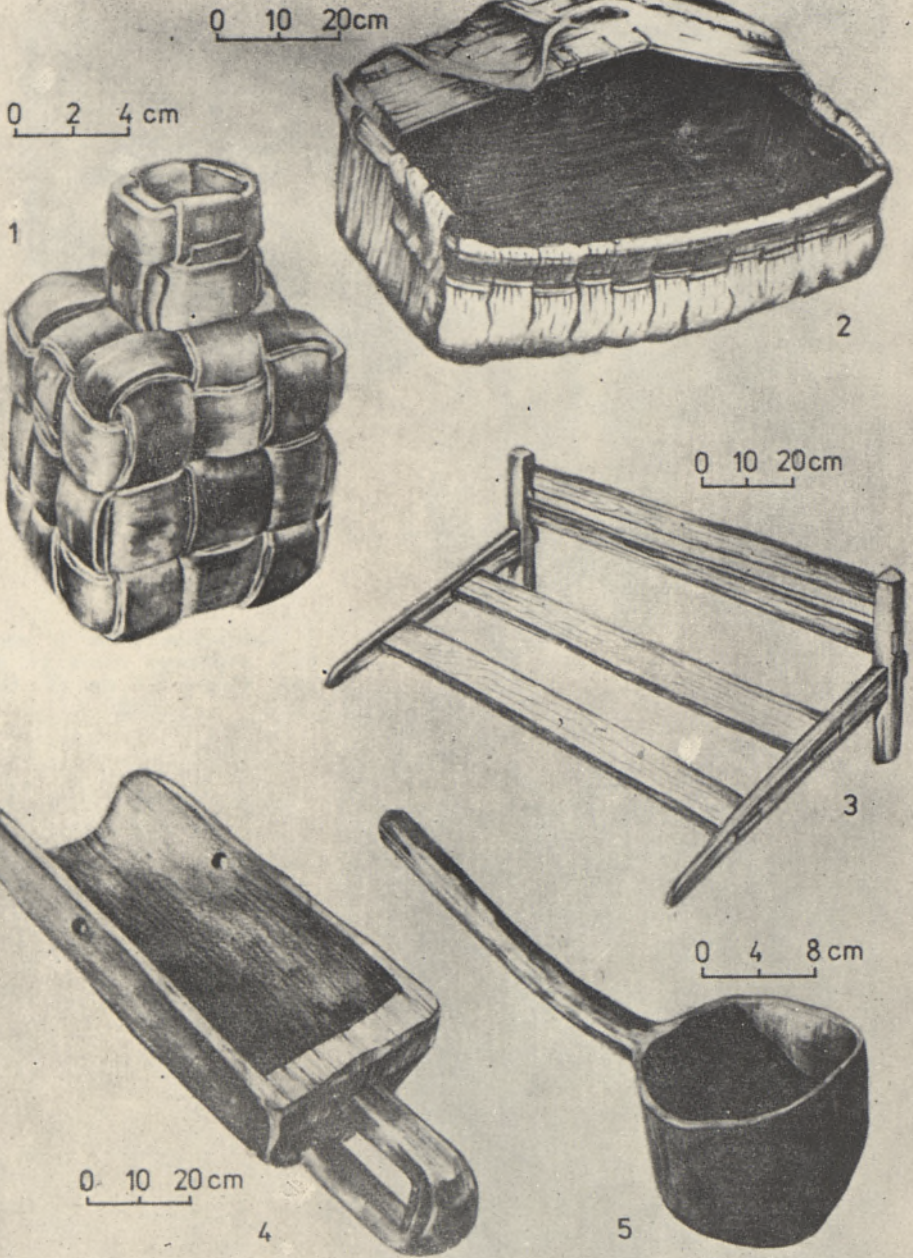
▲
1. Udmurdi vankri istekorv. Udm.
ANSV, Jukamenski raj., Pöšketi k.
A. Pärensoni foto 1980.



2. Ühest puutüvest väljaraiatud tool.
Foto raamatust: Крюкова Т. А.
Удмуртское народное изобразитель-
ное искусство. Ижевск—Ленинград
1973.



Udmurdi tarbeesemid: 1 uhmer ja uhminui. Udm. ANSV, Jukamenski raj., Jertemi k. R. Bristolii joonistus 1980; 2 ühest puutüvest õnestatud nn. lapsehoidja. Udm. ANSV Vabariiklik Koduloomuuseum. R. Bristolii joonistus 1980; 3 kartulipurustamismasin, valmistatud 1942. a. Udm. ANSV, Jukamenski raj., Põsketi külamuuseum. A. Pärensoni joonistus 1980; 4 pesupali ja kurikas. Udm. ANSV Vabariiklik Koduloomuuseum. A. Pärensoni joonistus 1980.



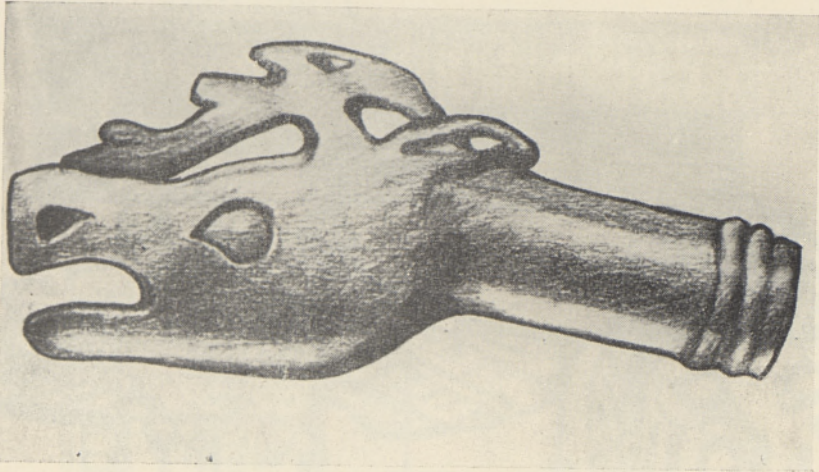
Udmurdi tarbeesemeid: 1 kasetohust punutud soolatops. Udm. ANSV, Jukamenski raj., Põsketi külamuuseum. R. Bristol'i joonistus 1980; 2 seljas kantav niinekoorest häll. Udm. ANSV Vabariikliku Koduloomuuseumi Glazovi filiaal. R. Vaiksoo joonistus 1980; 3 puidust padjatugi. Udm. ANSV Vabariikliku Koduloomuuseumi Glazovi filiaal. R. Vaiksoo joonistus 1980; 4 viljatuulamiskühvel. Udm. ANSV, Malopurginski raj., Bobja-Utša k. R. Bristol'i joonistus 1980; 5 oksast käepidemega kulp. Udm. ANSV, Jukamenski raj., Põsketi külamuuseum. R. Bristol'i joonistus 1980.



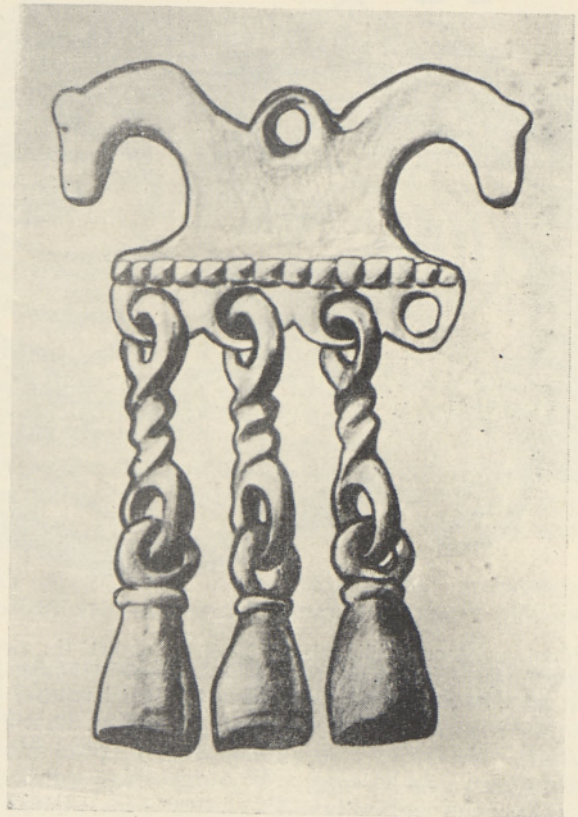
1. Kahepealise linnu ja pardiloi-
bade kujutisega ripats 11. sajan-
dist. Kõrgus 6,7 cm (V. Oborini
järgi).



2. Kolme karupeaga plaat. 5.—7.
sajand. Kõrgus 9,1 cm (V. Obo-
rini järgi).



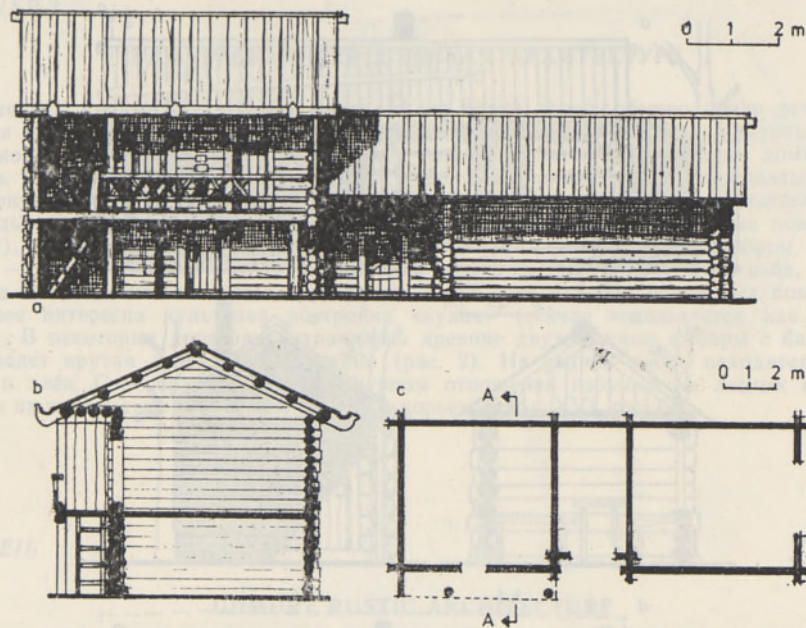
1. Põdrapeakujuline otsik. 7.—8. sajand. Kõrgus 3,1 cm (V. Oborini järgi).



2. Kahe vastassuunas vaatava hobusepea ja kellukestega ri-pats. 9.—10. sajand. Kõrgus 7,1 cm (V. Oborini järgi).



Permi metsloomastiilis plaate 5.—8. sajandist (L. Gribova järgi): 1 tiibade ja põdra-
 peakujulise peakattega inimene, kes seisab sisalikul; 2 kolme peaga lind, kelle rinnal
 on inimnäo kujutis; 3 sisalikutaolisel olendil seisvad põdrad, kelle peas istuvad linnud.



Joon. 2. Kahekorruseline rõduga ait: *a* eestvaade, *b* lõige A—A, *c* põhiplaan. Udm. ANSV, Jukamenski raj., Jertemi k. R. Vaiksoo joonistus 1980.

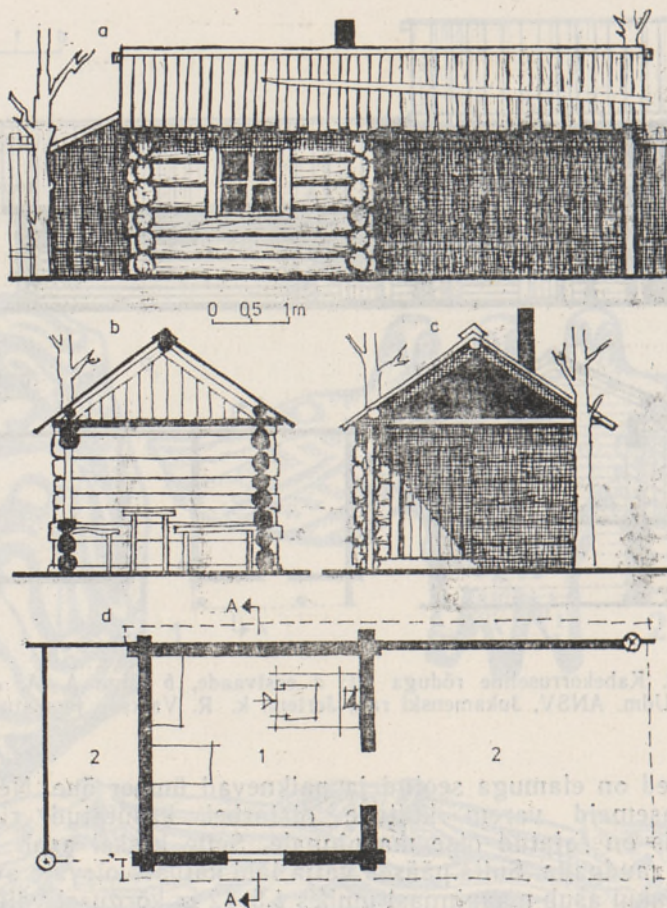
Abihooned on elamuga seotud ja paiknevad ümber õue. Nende hulgas on omapärasemaid varem kultuse otstarbel kasutatud ristpalkehitis (*kuala*), mis on rajatud otse maapinnale. Selle keskel asub kolle, mille kohal ripub raudpada. Suits pääseb välja läbi katuses olevate avade. Sissepääsust vasakul asub maapinnast umbes 1,5—2 m kõrgusel väike riul, kus hoiti pühi esemeid. Ristitud udmurtidel oli seal ka ikoon. Kui talus elas mitu leibkonda, näiteks pojad oma peredega, siis oli elutuba jaotatud eesriietega osadeks, seevastu kultushoone oli igal leibkonnal oma. Tänapäeval kasutatakse seda suveköögina.

Oue vastasküljel asuvad kuur (*lapas*) ja ait (*kenos*). Kuuris hoitakse küttepuid, tööriistu ja vankreid. Ait on maapinnast kõrgemale tõstetud põrandaga, madala ukse ja kõrge lävepakuga ehitised. Selle katus ulatub välisseinast ligi 1,5 m üle, moodustades katusealuse. Eelmisel sajandil olevat ühel õuel asunud mitu aita, näiteks oli igal täiskasvanud neil isiklik ait, kus seisid kirstud rõivaste ja voodiriietega. Suvel kasutati seda ka magamisruumina. Mõnes külas on säilinud veel vanu kahekorruselisi aitu. Tüüpiline selline asub näiteks Jukamenski rajoonis Jertemi külas (joon. 2). Selle alumisel korrusel on 2 m kõrgune lukustatav aidakamber, üleval kaks riideahta, mille ees on rõdu. Rõdule viib järsk puittrepp. Oue tagaosas asub laut (*korgit*), mille ees vanasti oli karjaõu.

Kui krunt piirneb jõe või ojaga, siis asub selle kaldal suitsusaun (*muntšo*), mis koosneb eesmisest riietusruumist ning tagumisest pisikese uksega leili- ja pesuruumist.

Mõned ehitised asuvad ka väljaspool küla. Neist on arhitektuurilt kõige omapärasemad mesilad, mis Lõuna-Udmurtias asuvad sügavas metsas ja on kasutusel eraomandina. Nende väikeste rõhtpalkehitisite katusekandjadena on kasutatud ka kasvavaid puid, katusekattena aga niinekoort (tahv. XVI; joon. 3). Hoones on mesiniku puhkeruum, kus asuvad ahi, magamislavats ja laud. Katusealust kasutatakse mesila töövahendite hoidmiseks. Praegusaegsed tarud on lähedased Eesti omadele.

Tellistest usehitised pole terviklikku külapilti sulanud, niisamuti ei



Joon. 3. Metsamesila: a eestvaade, b lõige A—A, c otsvaade, d põhiplaan; 1 mesiniku puhkeruum, 2 katusealune. Udm. ANSV, Malopurginski raj., Bobja-Utša k. R. Vaiksoo joonistus 1980.

seostu küla kui tervikuga tüüpprojektide järgi ehitatud administratiivhooned. Küla keskusest on saanud lage hajus väli, mis lõhub tänavapildi. Ka elamute juures on toimunud paratamatuid muutusi — kasutatakse uusi katusekattematerjale, aknaraamide kaunistused on lihtsustunud, on kerkinud traditsioonikauged juurdeehitisi jne. Seepärast on udmurdi külaehitiste uurimine tänuväärne töö, sest tehnilise progressi sissetulekuga kaob endisaegse arhitektuuri omapära.

KIRJANDUS

- Buch, M. Die Wotjaken. Helsingfors, 1882.
 Климов К. Убранство удмуртского дома. — Декоративное искусство. 1979, № 2.
 Пименов В. В. Удмурты. Л., 1977.

УДМУРТСКАЯ ДЕРЕВЕНСКАЯ АРХИТЕКТУРА

Современная удмуртская деревня расположена среди полей, обычно около речки или ручья и внешне напоминает русскую деревню. Принятый тип застройки удмурты освоили в конце прошлого века. С появлением уличной планировки деревни дома стали строить фронтоном к улице (табл. XV, 1), двор отгораживался от нее дощатым забором примерно двухметровой высоты с воротами. В центре хозяйства расположен двор площадью примерно 10×10 м, а вокруг него — жилой дом и подсобные помещения (рис. 1). У более старых жилых домов наличники украшены рельефным узором, у более новых — плоским (табл. XV, 2). Жилой дом — это срубная бревенчатая изба, состоящая из отапливаемой комнаты и неотапливаемой передней. Из подсобных помещений наиболее интересна культовая постройка «куала» (сейчас используется как летняя кухня). В некоторых деревнях сохранились древние двухэтажные амбары с балконом, куда ведет крутая деревянная лестница (рис. 2). На заднем дворе находятся сарай, клеть и хлев. Свообразны в архитектурном отношении избышки на лесных пасаках. Крыши их по сей день покрывают липовым корьем (табл. XVI, рис. 3).

Ülo PEIL

UDMURT RUSTIC ARCHITECTURE

A contemporary Udmurt village is situated among fields, usually on the bank of a rivulet or spring. By its exterior countenance it resembles a Russian village. The present structure of housing provided with an enclosed courtyard was adopted by the Udmurts as late as the end of the 19th century. The side walls of the dwelling and of an auxiliary building come up to the street front (Plate XV, 1), the courtyard situated in between being separated from the street by a ca 2-metre-high board-fence with a gate. The centre of the household is a 10×10 m courtyard around which the dwelling and the auxiliary structures are located (Fig. 1). In older buildings one can see window-frame decorations executed in relief, while in newer constructions the pattern is flat (Plate XV, 2). The dwelling is a two-room log cabin. It consists of a heated living-room and an unheated entrance hall. Of auxiliary buildings, the most original one is the *kuala*, intended for observing ancient rites. In the courtyard, opposite each other, there are a shed and a barn. In some villages one can still find old-fashioned two-storey barns with a steep wooden staircase ascending to the balcony on the upper floor (Fig. 2). The cowshed is situated at the back of the courtyard. A peculiar architecture is displayed in huts intended for storing the objects needed for bee-keeping. Built in the wood, those huts are still covered with lime-tree bark roofing (Plate XVI; Fig. 3).

Merike ROODLA, Talvi ANNION, Viivi AAVIK

UDMURTIDE RÕIVAD, PEAKATTED JA EHTED

Kompaktsede asustusele vaatamata on erinevused põhja- ja lõunaudmurtide vaimses ja materiaalses kultuuris suured. Need ilmnevad ka rahvarõivastes, kudumistehnikates, kangastes ja nende värvides. Näiteks kasutatakse lõunas kõige enam levinud ruuduliste kangaste kudumiseks eeskätt villast ja kanepilõnga, põhjas on kangad tavaliselt linased. Lõunaudmurtide tikandid, kaunistused ja ehted on mitmevärvilised ning väga erksates toonides, tikandeis kasutatakse hõbe- ja kuldniiti, brokaati ja helmeid. Põhjas seevastu näeme rahulikumaid ja heledamaid toone, ehete ja kaunistuste materjalid on tunduvalt tagasihoidlikumad. Põhjaudmurdi rahvarõivaid peetakse üldjoontes vanapärasemaiks, neis on säilinud mõn-