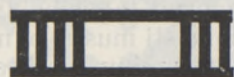
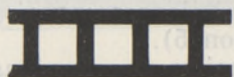
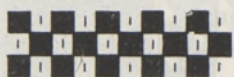


OBIUGRILASTE RAHVAORNAMENDI PÕHIJOOINI

Kujutaval tegevusel on obiugrilaste rahvakultuuris olnud ja on praegugi suur osakaal ning eeskätt tasapinnalises kujutamislaadis on jõutud meisterlikkuseni, mis äratas uurijate tähelepanu juba möödunud sajandil. Ornamendiga on kaunistatud nii tarbe- kui ka rituaalseid esemeid, eriti aga rõivaid. Käesolevas ongi vaadeldud hantide ja manside rahvaornamendi arengul, kasutamiseviise ja valmistamise eripära.

Vanimad tasapinnalise kujutamiseviisi temaatikad on piltkiri ning pere- ja isikumärgid. Ilmselt neis peituvadki ornamenti alged. Motiiviks oli enamasti sugukonna tootemloom; tema kujutamiseiga mitmesugustel esemetel näidati oma kuulumist teatud sugukonda. Ühtlasi oli sellel maagiline tähendus. Näiteks handid uskusid, et une ajal võib inimese hing kehast lahkuda ja linnuna ringi lennata. Seejuures ähvardavad teda mitmesugused ohud, ta võib enam mitte oma peremehe juurde naasta. Selle vältimiseks ja ühtlasi rahuliku une tagamiseks tehti näiteks laste hälli seljatoele linnukujutis, unelind (tahv. XIV, 3). Lind tätoveeriti ka inimese õlale, et aidata tema hingel pärast surma lennata surnute maale. Tavaliselt tehti seda küpses eas, kuid erandjuhtudel tätoveeriti ka noorukeid, kes lahkusid kodukandist.

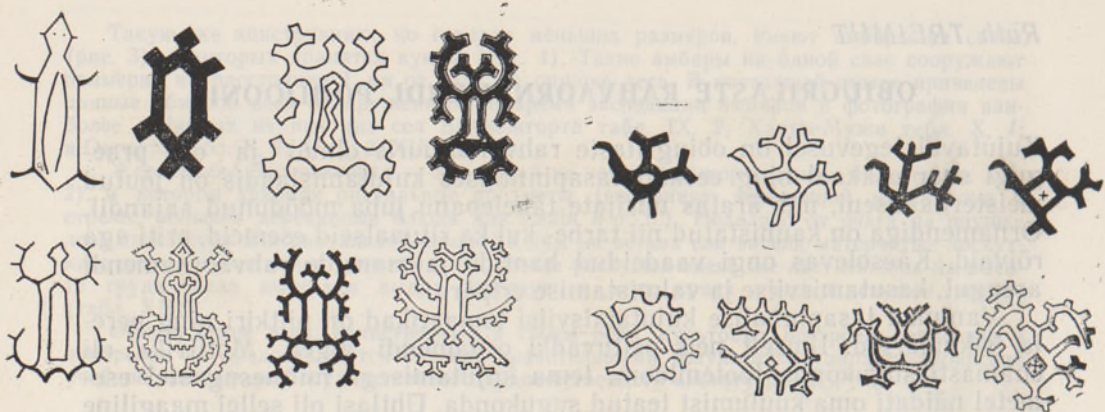
Obiugrilaste vanim ornament on rangelt geomeetiline ja vormilt äärmiselt lihtne, koosnedes ruutudest, kolmnurkadest, triipudest, ringidest, mille keskel on punkt, jms. (joon. 1). Oletatakse, et selline ornament pärineb Lääne-Siberi kõige ürgseimalt elanikelt, kes asustasid seda ala veel enne soome-ugri hõime. Hilisemas arengus on eristunud kaks põhilist ornamenditüüpi, millel on ka erinevad rakendusalaad.



Joon. 1. Obiugrilaste vanim ornament (V. Tšernetsovi järgi).

Joon. 2. Lintornament (V. Tšernetsovi järgi).

Väga laialt kasutatav on lintornament. Selle kompositsiooni aluseks on kas täis- või kaldnurkne võrk ja nn. positiivi-negatiivvõte, s. o. ühesuguse kontuuriga kujutise ja fooni vaheldamine (joon. 2). Lintornamendis on linnu- ja loomakujutised alati külgsuunas. Selle ornamendiga kaunistatakse



Joon. 3. Medaljonornament. Pealtvaates loomakujundite areng (V. Tšernetsovi järgi).

Joon. 4. Medaljonornament. Külgvaates linnukujundite areng (V. Tšernetsovi järgi).



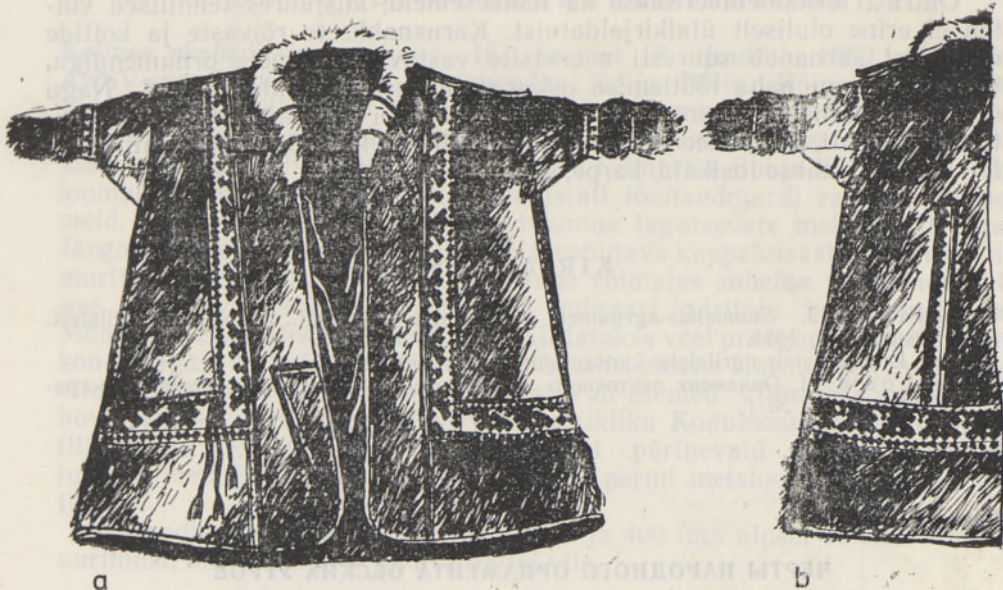
Joon. 5. Kaheteljelisel sümmeerial põhinev ornament (V. Tšernetsovi järgi).

rõivaid, jalatseid, kasetohust nõude seinu, hälle jm. Suletud, medaljoni tüüpi ornament tekib osaliselt suletud pinnal asuva kujutise sümmetriseerimise tulemusena ja annab pealtvaates (joon. 3). Seda tüüpi ornamenti kasutatakse käsitöökottide, patjade, pühade vaipade, tohtkarpide kaante ja põhjade kaunistamiseks (tahv. XIV, 1, 2). Siirdevormiks lintornamendilt medaljonornamendile võib pidada külgvaates stiliseeritud linnukujundeid. Kui algfiguurid on suhteliselt realistlikud, neil saab eristada pead, saba jm. kehaosi, siis stiliseerimisel realistlikkus kaob, joonis muutub keerukamaks, side algkujuga ähmasemaks. Edasisel stiliseerimisel lisatakse üha uusi elemente, mis lõpuks täidavad kogu ornamenti vaba pinna. Nii tekibki medaljonornament (joon. 4). Medaljonornamendi ülesehitus võib põhineda ka kaheteljelisel sümmeerial (joon. 5).

Ornamenteerimine on obiugrilastel olnud naiste ala, seepärast on eriti rikkalikult kaunistatud rõivad, toht- ja nahkesemed, kuna meeste käsitöövaldkonda kuuluvail puu- ja luuesemeil on ornament tagasihoidlikum.

Rõivaste ornameenteerimisel on kasutatud enamasti musta, punast, sinist ja kollast kalevit, mis omavahel hästi sobitatuina mõjuvad erksalt ja värvirõõmsalt. Kasukal ääristab ornament varrukasuid, hõlmu, kaelaauku ja lõikeservi. Ilmselt oli sellisel paigutusel algselt maagiline tähendus — neist kohtadest pääses kuri pilk kõige kergemini rõiva kandjat kahjustama. Piirjoonena ornamenti ja aluspinna vahele õmmeldakse sobivas toonis kaleviribad (joon. 6).

Rikkalikult on ornamendiga kaunistatud puukoorest — kasetohust ja niinekoorest — esemed. Nagu kogu Euraasia metsavööndis, on ka obiugrilaste asualal Lääne-Siberis see materjal olnud laialt kasutusel: temast on tehtud nii mitmesuguseid anumaid kui ka jalatseid, hälle, paate; ka püstkojad kaeti kasetohuga. Hantide ja manside majapidamises on kasetohul praegugi oluline koht. Kasetohu kaunistamise tehnikad on koorimine, sissepressimine, maalimine ja aplikatsioon (tahv. XIV, 1, 3). Koorimistehnika puhul lõigatakse mustri piirjooned tohu siseküljele ja seejärel kooritakse lõikejoonte vahelt üks tohukiht ära. Alles jääb ümbritsevast



a

b

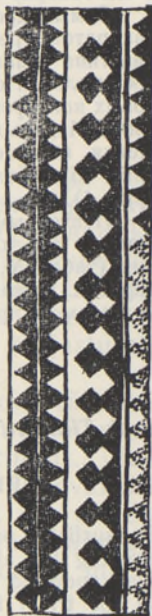
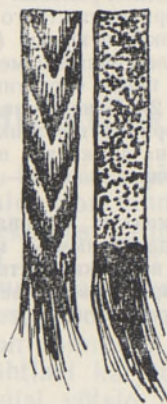
c



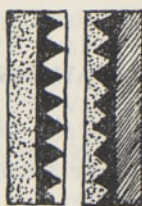
d

e

f



g

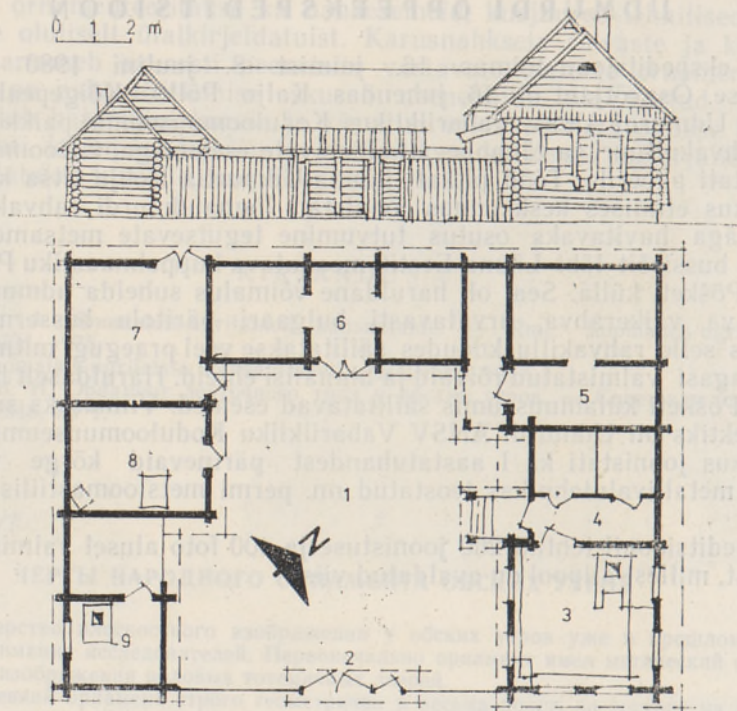


h

i

Joon. 6. Handi naise talvekasukas, valmistatud 1975. a.: a eestvaade, b tagantvaade, c parema hõlma ornament, d parema hõlma punutud kaunistuspael, e hõlmakinnis, f käisekaunistus, g selja horisontaalornament, h selja vertikaalornament, i külje vertikaalornament. Jamali Neenetsi auton. ringk., Surõskarõ raj., Hantõ-Muši k. K. Vaarandi joonistus 1979.

taustast heledam ornament. Tulemus on kontrastsem, kui tohtu enne koorimist värvida. Aplikatsioonitehnika tarvis värvitakse kasetoht mustaks. Ornament lõigatakse välja kahest eri tooni kihist korruga ja õmmeldakse kokku või valmis eseme (nõu) peale.



Joon. 1. Udmurdi majapidamine (ehitatud 1940. a.): 1 õu, 2 katusesega kaetud värav, 3 elamu, 4 esik, 5 ait, 6 laut, 7 kuur, 8 kultusehitis, 9 suitsusaun. Udm. ANSV Malopurginski raj., Bobja-
Utša k. Ü. Peili joonistus 1980.

oli ahi, kuid seda ei kõetud (*buš korka*). Elamud on rõhtpalkseintega ja kahekaldelise katusega. Vanemate majade katused on veel tänapäevalgi kaetud niinekoorega või laudadega, kuid üha enam kasutatakse eterniiti. Põrand asub maapinnast ligi meetri kõrgusel. Sellega on seotud udmurdi rahvapärimsu maja nn. teisest peremehest, kes elab põranda all ja kelle juurde kõigil tuleb kord minna. Tänaväärises otsasinas on tavaliselt kolm akent. Vanematel hoonetel on aknapiirdes kaunistatud reljeefse, uuematel ainult tasapinnalise muustriga (tahv. XV, 2). Viiluväli on eraldatud põhikorruse lae tasapinnas asuva väikese kalkkatuserudimendiga. Viiluväljal asub sageli sümboolne poolkettakujuline auk (mõnikord on neid kaks), mis rahvapärimsu järgi tähistab taevavõlvi. On ka maju, mille viiluvälja lauad koonduvad kiirtekujuliselt alla keskele kokku. Katuseviilu otstes on mõnel pool rudimente kunagistest hobusepeakujutistest.

Praegusaegne udmurdi elamu koosneb kahest ruumist — kõetavast eluruumist ja mittekõetavast esikust; viimane võib olla jaotatud mitmeks osaks. Eluruumis asub sissepääsust vasakul vene tüüpi ahi (*gur*). Iseloomulik on see, et ahi paikneb liivaga täidetud puitkastil, mitte põrandal. Lõunaudmurtidel oli eluruum veel hiljaaegu jaotatud meeste ja naiste pooleks. Ahju juures asuv naiste pool oli ülejäänud ruumist eraldatud eesriidiga. Ahjust diagonaalsuunas asus nn. eesnurk (*tor serjeg*), kõige pidulikum ja puhtam paik majas. Mõnel pool seisab seal veel tänapäevalgi ikoon, enamasti aga televiisor. Seinte ääres paiknesid narid, mida päeval kasutati majapidamistoimetusteks. Praegu on need asendatud puu- ja raudvooditega. Eesnurk ja narid moodustasid lõunaudmurtide elamus kaks kompositsioonitsentrit, mis muutsid eluruumi kujunduslikult läbimõelduks ja terviklikuks. Sisustust täiendasid kaunid geomeetriselise ornamendiga vaibad.



1. Talverõivastuses lapi mees: pealmise puuvillase kattesärgi all on põhjapõdranahkne umbkasukas. Murmanski obl., Lovozero raj., Lovozero k. M. Zolgi foto 1978.



2. Lapi mees riidest peakotiga. Murmanski obl., Lovozero raj., Motka k. M. Zolgi foto 1978.

Ohtrasti ornamenteeritakse ka nahkesemeid, kusjuures tehnilised võtted ei erine oluliselt ülalkirjeldatuist. Karusnahksete rõivaste ja kottide ornament sarnaneb suuresti neenetsite vastavate esemete ornamentiga, tõenäoliselt on naha töötlemise oskused neenetsitelt üle võetud. Nagu öeldud, kohtab harvemini luusse ja värvitud või värvimata puusse lõigatud ornamenti, ka on see lihtsam ja realistlikum kui teiste materjalide puhul. Kaunistatakse lusikaid, karpe, ka aere.

KIRJANDUS

- Kodolányi, J. Suomalais-ugrilainen kansantaide. — Rmt.: Suomalais-ugrilaiset. Pieksämäki, 1975.
Rácz, I. Suomalais-ugrialaista kansantaidetta. Helsinki, 1977.
Чернецов В. Н. Орнамент ленточного типа у обских угров. — Советская этнография, 1948, № 1.

Rytk TREIMUT

ЧЕРТЫ НАРОДНОГО ОРНАМЕНТА ОБСКИХ УГРОВ

Высокое мастерство плоскостного изображения у обских угров уже в прошлом веке привлекало внимание исследователей. Первоначально орнамент имел магический смысл, о чем говорят изображения родовых тотемичных зверей.

Самый древний орнамент строго геометричен и весьма прост, он состоит из линий, квадратов, треугольников и кругов (рис. 1). В ходе дальнейшего развития выделились два типа орнамента: ленточный и медальонный. В основе ленточного лежит прямо- или косоугольная сетка и прием «позитив-негатив», т. е. чередование образа и фона одинаковых контуров (рис. 2). Птицы и звери на таких орнаментах всегда изображены в профиль. Медальонный орнамент возник в результате симметризации и стилизации изображения, помещенного на замкнутой поверхности; таким образом получается вид сверху (рис. 3). Промежуточная форма — это орнамент с изображениями птиц в профиль (рис. 4).

Ленточным орнаментом украшали одежду, обувь, стенки берестяной посуды, люльки и т. п., а медальонным — кожаные сумки для рукоделия и другого назначения (табл. IV, 1, 2), подушки, святые жертвенные коврики, дно и крышки берестяных коробок. Орнамент изредка встречается на костяных и деревянных поделках мужчин, при этом он проще и реалистичнее.

Ruth TREIMUT

PRINCIPAL FEATURES OF THE OB-UGRIC FOLK ORNAMENT

In surificial ornamentation, the Ob-Ugrians have achieved a mastery that has been evoking the attention of the researchers for a century already. Initially the ornament was endowed with a magic meaning that evidently goes back to the representation of the tribal totem animals.

The earliest ornament was strictly geometrical and extremely simple, consisting of lines, squares, triangles and circles (Fig. 1). In the further development, two principal ornament types can be distinguished; the band ornament and the medallion ornament. The band ornament is based on a network of either rectangles or oblique angles, or on the positive-negative device, i. e., on the alternation of an identically contoured motif and its background (Fig. 2). The birds and animals of such an ornament are always shown in profile. The medallion ornament is shaped by symmetrizing and stylizing the motif placed on an enclosed surface (Fig. 3); it yields the bird's eye view of the motif (Fig. 4). The transitional form between the two types is an ornament with bird motifs in profile. The band ornament serves in the first line for decorating garments, footwear, walls of birch-bark containers, cradles, etc.

The medallion ornament is applied for adorning skin bags for needlework and other objects, pillow-cases, ritual carpets, bases and tops of birch-bark boxes, etc. (Plate XIV, 1, 2). The ornamentation of objects of male handicraft — on items of bone and wood — is scantier, being likewise simpler and more realistic.