

A. LAVI

## ARHEOLOOGILISTEST UURIMISTÖODEST LAHEPERAS 1978. AASTAL

ENSV TA Ajaloo Instituut jätkas uurimistöid Lahepera muististel (joon. 1). Kivikalmele rajatud kaevand (200 m<sup>2</sup>) haaras kogu kalme kesk- ja idaosa. Raudkividest vares (tahv. V, 2) oli võimalik eristada viie ida-lääne suunas üksteise külge ehitatud nelinurkse tarandi müüre. Kivikalmesse oli maetud ainult põletatult. Leidudest pärinevad mõned käevõrukatted (tahv. VI, 2, 6), kolmnurkne ripats (tahv. VI, 1) ja riibitud keraamika I aastatuhande esimesest poolest. II aastatuhande alguse materjalid domineerivad 10.—11. sajandi leiud — käevõrud (tahv. VI, 11—14), rihmakeel (joon. 2, 1) jms. 12.—13. sajandi leiud on suhteliselt vähe. Kivikalme 5—20 m ida ja kirde pool leiti maa-aluseid matuseid. Kuigi nende hulgas oli ka 11.—12. sajandi haudu, pärineb enamik matuseid 13.—14. sajandist.

A. ЛАВИ

## ОБ АРХЕОЛОГИЧЕСКИХ ИССЛЕДОВАНИЯХ 1978 г. В ЛАХЕПЕРА

Институт истории АН ЭССР в 1978 г. продолжал раскопки погребальных памятников в дер. Лахепера (рис. 1). На центральной и восточной частях каменного могильника заложен раскоп (200 м<sup>2</sup>) (табл. V, 1). В сплошной каменной кладке (табл. V, 2) выделялись стены пяти прямоугольных оградок из валунов, пристроенных друг к другу в направлении запад—восток. Преобладает трупосоужение. В числе находок — привеска (табл. VI, 1), браслеты (табл. VI, 2, 3) и штрихованная керамика первой половины I тыс. н. э. В вещественном материале II тыс. основную часть составляют находки 10—11 вв. — браслеты с плетеночным орнаментом (табл. VI, 11, 12), предметы поясного набора (рис. 2, 1), встречаются и предметы 12—13 вв. В 5—20 м к востоку и северо-востоку от каменного могильника обнаружены грунтовые погребения. Встречаются захоронения 11—12 вв., но доминируют погребения 13—14 вв.

<https://doi.org/10.3176/hum.soc.sci.1980.4.08>

M. АУН

ОБ ИССЛЕДОВАНИИ КУРГАННОГО МОГИЛЬНИКА  
РЫСНА-СААРЕ II

В 1979 г. экспедиция Института истории АН ЭССР начала раскопки курганного могильника Рысна-Сааре II, расположенного на песчаной равнине в сосновом бору примерно в 1 км южнее могильника I (Пылваский р-н, с/с Микитамяэ) и примерно в 0,65 км западнее Псковского озера. Могильник состоит из 11 насыпей: 6 круглых и 5 длинных. В 1979 г. было раскопано 6 курганов: 2 длинных (6 и 9) и 4 круглых (3, 4, 10, 11).

Курган 3 размером 6,5—7×9 м и высотой 0,5—0,9 м от дна ровика находился в северной части могильника. В основании насыпи была обнаружена погребальная площадка, которая, судя по очертаниям прослойки погребенной почвы, имела овальную форму и размеры 3,5—4×7 м. Примерно в 1 м юго-восточнее от центра упомянутой площадки было найдено безымянное погребение. Кальцинированные кости вместе с углистой землей и углями располагались частично в материковой яме (диам. 0,25 м, глуб. 0,21 м), а частично на поверхности основания, где были беспорядочно разбросаны.

Курган 4 имел диаметр 8 м и высоту 0,5—0,6 м от дна ровика.

В его основании была расчищена погребальная площадка округлой формы размером 4,8×5,3 м. В центре ее находилось одно погребение, кальцинированные кости которого вместе с темной углистой землей были помещены в неглубокую материковую яму. Среди костей был найден фрагмент бронзового перстня.<sup>1</sup>

Общая длина кургана 6 достигала с северо-запада на юго-восток около 36 м, его ширина в северо-западной части была 10 м, в юго-восточной — 6,5—7 м. Высота кургана составляла от 0,5 до 0,8 м в северо-западной части. Курган оказался очень разрушенным: кроме большой ямы (партизанской землянки) в северо-западной части, его основание было местами довольно сильно повреждено лисьими норками. Поэтому очертания погребальных площадок в основании насыпи прослеживались с трудом. Погребальная площадка I в северо-западной части имела длину около 9,5 м, ширину 7,2 м, форму же более точно определить не удалось. В юго-восточной ее части было обнаружено одно захоронение. Кальцинированные кости частично располагались в материковой яме, а частично были разбросаны по поверхности прослойки погребенной почвы. Вместе с костями находился и погребальный инвентарь (в основном предметы поясного набора<sup>2</sup>).

Погребальную площадку I отделял от следующей площадки II низкий ровик шириной 1,3 м и глубиной 0,3—0,4 м. Площадка II имела округлую форму диаметром 3,2 м. Погребений здесь не обнаружено. Размеры следующего ровика, а также очередной погребальной площадки III более точно установить не удалось. Приблизительные размеры ровика — ширина 1 м и глубина 0,25 м; площадки — длина 19 м и ширина 3,3 м. Не исключено, что в северо-западной части этой погребальной площадки была еще одна площадка, но ее очертания из-за сильной разрушенности основания насыпи не прослеживались. В юго-восточной части кургана было найдено два погребения на основании насыпи. Безынвентарное погребение в северо-западной части упомянутой площадки содержало небольшое количество кальцинированных костей, сложенных кучкой на прослойке погребенной почвы. Захоронение на юго-восточном конце данной площадки было помещено также на основание насыпи. Кальцинированные кости лежали тонким слоем под обгорелыми остатками деревянных плах. В середине погребения были найдены два фрагмента бронзового спирального перстня, а также одна целая (табл. IX, 6) и одна фрагментарная бусины из синеватого стекла.<sup>3</sup> Самое крупное (I) из пяти впускных захоронений в северо-западной части длинного кургана 6 располагалось в северо-западном конце насыпи в неглубокой яме (размеры 0,55×0,6 м, глуб. 0,3 м), сразу же под дерном. Кальцинированные кости были перемешаны с углем и углистой землей. В верхней части погребения был найден могильный инвентарь: бронзовая пряжка (табл. IX, 8), железный пинцет (табл. IX, 10) и два фрагмента железных предметов<sup>4</sup>. В двух безынвентарных захоронениях (II, V) кальцинированные кости лежали небольшими кучками в желтом песке насыпи кургана и были очищены от угля и сажы, а в двух других (III, VI) были помещены в насыпь кургана вместе с углями. Захоронение VI оказалось безынвентарным, но непосредственно рядом с захоронением III, находящимся в яме размером 0,3×0,4 м и глубиной 0,1 м, была вскрыта яма (диам. 0,35 м), в которой под верхним слоем черепков лепной керамики

<sup>1</sup> AI 5032: IV, 1.

<sup>2</sup> AI 5032: VI, 2—20.

<sup>3</sup> AI 5032: VI, 22.

<sup>4</sup> AI 5032: VI, 25, 26.

грубого состава<sup>5</sup> обнаружили маленький глиняный сосудик (табл. X, 4) и глиняное пряслице усеченно-биконической формы (табл. X, 1).

Курган был окружен общим ровиком, причем конфигурация ровика особенно выделяла его северо-западную, более широкую и высокую, по-видимому, основную часть насыпи. В северо-восточной части ровика были найдены черепки толстостенной лепной посуды.<sup>6</sup>

Курган 9 имел общую длину с северо-запада на юго-восток 16 м, ширину 10,5 м и высоту 1—1,25 м. В основании насыпи были обнаружены две отдельные погребальные площадки, отделенные друг от друга ровиком шириной 2,8 м и глубиной 0,6 м. Первая — северо-западная — имела четырехугольную форму размером 3×3,5 м и содержала одно безынвентарное захоронение в материковой яме диаметром 18 см. Вторая — юго-восточная — имела округлую форму диаметром 6,5 м и погребений не содержала. В насыпи кургана было обнаружено тоже два захоронения. Кальцинированные косточки первого безынвентарного погребения лежали беспорядочно вместе с углями и прокаленным песком. Второе захоронение было помещено во впускную яму размером 0,4×0,5 м и глубиной 0,2 м. В верхней ее части, в желтом песке, попадались лишь единичные кальцинированные косточки, а ниже, в темном углистом песке, — компактное их скопление. В северо-восточной части погребения была найдена бронзовая пряжка (табл. IX, 12). В ровике кургана, особенно в его северо-западной и юго-западной частях, встречались черепки лепных сосудов грубого состава.<sup>7</sup>

Курган 10 имел диаметр 16 м и высоту 1,2—1,4 м от дна ровика. Из-за сильной разрушенности кургана лисьими норками очертания прослойки погребенной почвы прослеживались с трудом. Погребальная площадка в основании насыпи имела диаметр около 13 м. В кургане обнаружено пять впускных погребений. Одно из них (безынвентарное) находилось в желтом песке насыпи, кальцинированные кости были здесь очищены от угля и сажи. Три захоронения (I, II, V) содержали вместе с кальцинированными костями углистый песок и мелкие угольки. В погребении I (размеры 0,16×0,27 м) был найден фрагмент бронзового перстня (?)<sup>8</sup>, а в погребении II (диам. 0,3 м) — фрагменты блоковидного огнива овальной формы<sup>9</sup>. Захоронение V было обнаружено в восточной части насыпи во впускной яме размером 0,45×0,5 м. Юго-западная его часть оказалась поврежденной лисьей норкой. Вместе с кальцинированными костями в темной углистой земле находились и черепки лепного сосуда грубого состава.<sup>10</sup>

Захоронение в северо-западной части кургана оказалось урновым. Оно залегало сразу же под дерном в красноватом прокаленном песке в виде единичных кальцинированных косточек, а под ними был вскрыт глиняный сосуд, верхняя часть которого была сильно повреждена основными корнями. Отдельные кальцинированные кости попадались вокруг сосуда почти до его дна. Верхняя часть урны была заполнена серовато-желтым песком и единичными костями. Начиная же примерно с 8—9 см от края и до дна сосуд был заполнен темным углистым песком вместе с компактным скоплением костей, среди которых были найдены железная пряжка (табл. IX, 13) и железный предмет<sup>11</sup>.

<sup>5</sup> AI 5032: VI, 27.

<sup>6</sup> AI 5032: VI, 31.

<sup>7</sup> AI 5032: IX, 34—37.

<sup>8</sup> AI 5032: IX, 41.

<sup>9</sup> AI 5032: X, 39.

<sup>10</sup> AI 5032: X, 42.

<sup>11</sup> AI 5032: X, 40b.

В ровике этого кургана (в его северо-восточной и юго-западной частях) были собраны черепки толстостенного сосуда.<sup>12</sup>

Курган 11 имел диаметр 10—11 м и высоту 0,5—0,6 м от дна ровика. В его основании была расчищена погребальная площадка неправильной четырехугольной формы размером 3,5×4 м. Захоронений здесь не найдено. В середине насыпи кургана обнаружено скопление кальцинированных костей, помещенных вместе с углями и черепками лепного сосуда грубого состава<sup>13</sup> в неглубокую яму диаметром 25 см и глубиной 10—12 см.

В ровике этого кургана, как и в ровиках курганов 6, 9 и 10, найдены черепки толстостенного сосуда довольно больших размеров (табл. X, 2).

Сопровождающий погребальный инвентарь имелся почти в одной трети обнаруженных погребений. В основном это предметы поясного набора: бронзовые пряжки, бляшки, обоймица, накладки (табл. IX, 1—5, 7—9, 11—13). По форме пряжки можно разделить на четыре типа (табл. IX, 7, 8, 11—13). Самые ранние (6 в.) из них — две пряжки округло-овальной формы из захоронения в основании длинного кургана 6 (табл. IX, 7, 11). Там же были найдены и бронзовые бляшки-скорлупки и одна бляшка с широкими краями и выпуклой средней частью (табл. IX, 9). Обращают на себя внимание очень маленькие размеры (не более 4 мм в диаметре)<sup>14</sup> части бляшек-скорлупок. Пряжки такого типа найдены, например, в кургане 6 в Лезгах (Псковская обл.)<sup>15</sup>, датированном В. В. Седовым 6—7 вв.<sup>16</sup> Формы остальных пряжек из Рысна-Сааре II (табл. IX, 8, 12, 13) также характерны в основном для 6—7 вв., однако их отделка, сечение и орнамент позволяют предположить, что это несколько поздние разновидности.

Впервые в курганах юго-восточной Эстонии найдены железный пинцет, украшенный в расширенной части прямыми горизонтальными линиями (табл. IX, 10), и глиняное пряслице усеченно-биконической формы (табл. X, 1). Аналогичные пряслица довольно часто встречаются в инвентаре длинных курганов Смоленщины<sup>17</sup>, и нередко — в инвентаре курганов Псковской области<sup>18</sup>.

Среди находок исследованных курганов широко представлена керамика. Урна из круглого кургана 10 имеет баночную форму, в составе ее глины много крупной дресвы. Высота сосуда 24 см, диаметр устья 25—27 см, диаметр дна 20,5 см. Маленький сосудик из длинного кургана 6 сделан из глины несколько лучшего качества. Высота его 5,2 см, диаметр устья 7,7—8 см, диаметр дна 6 см. Форму и размеры остальных сосудов (5 или 6) по сохранившимся от них черепкам установить не удалось. Наибольшими из них, судя по фрагментам венчика, были толстостенные сосуды. Черепки от них были найдены в ровиках курганов 6, 9, 10 (табл. X, 3) и 11 (табл. X, 2).

Сопоставление находок и общей картины двух исследованных в Рысна-Сааре могильников показывает, что могильник II отличается от могильника I не только топографией, величиной, формой и устройством насыпей (например, длинные насыпи сооружены здесь путем слияния погребальных площадок округлой и квадратной или прямоугольной форм,

<sup>12</sup> А1 5032: X, 38, 43, 44.

<sup>13</sup> А1 5032: XI, 49.

<sup>14</sup> А1 5032: VI, 11.

<sup>15</sup> Седов В. В. Длинные курганы кривичей. — В кн.: Археология СССР. Свод археологических источников. Е1—8. М., 1974, табл. 24 : 9.

<sup>16</sup> Там же, табл. 10; с. 28.

<sup>17</sup> Там же, табл. 27 : 6, 7; с. 59 и др.

<sup>18</sup> Там же, табл. 27 : 5; с. 43.

а не только квадратных и прямоугольных), но и в некоторой степени погребальным обрядом. Например, в длинных курганах Рысна-Сааре II преобладают не захоронения в материковых ямах или на поверхности оснований, как в Рысна-Сааре I, а впускные погребения, причем чаще с сопровождающим инвентарем. В Рысна-Сааре II — впервые на западном побережье Псковского озера — обнаружены круглые курганы с одиночными захоронениями и т. д. Вместе с тем обращает на себя внимание малое количество безынвентарных захоронений, а также захоронений с очищенными от угля кальцинированными костями, помещенными в желтый песок насыпи курганов.

Безусловно, более обоснованные и всесторонние заключения о сделанных наблюдениях будут вынесены по завершении исследования этого могильника, но уже сейчас, видимо, можно предположить, что Рысна-Сааре II представляет собой более развитый, чем Рысна-Сааре I, этап в эволюции курганного обряда захоронения в юго-восточной Эстонии.

M. AUN

### RÖSNA-SAARE II KÄÄBASKALMISTU UURIMISEST

1979. aastal kaevati Rõsna-Saare II kalmistus läbi kaks pikka ja neli ümarkäabast, millesse oli maetud põletatult. Mõlemad pikad kääpad (6, 9) koosnesid mitmest osast. Erinevalt Rõsna-Saare I kääbaskalmistust paiknesid matused siin enamasti kääpakuhjatises. Ümarkäapaist sisaldas 11. kääbas matuse kääpakuhjatises, 3. ja 4. kääbas maasse kaevatud lohus. Kõige suuremas ümarkääpas (10) oli viis matust, neist üks urnis. Leidude hulgas on pronksist vööpandlaid ja -naaste (tahv. IX, 1–5, 7–9, 11–13), rauast pintsett (tahv. IX, 10), pronksist spiraalsõrmuse katkeid (tahv. IX, 6), sinakast klaasist helmes (tahv. IX, 6) ja samasuguste katkeid, tuluskivi katkeid jm. Üsna rohkesti saadi keraamikat, sealhulgas ka kaks tervemat savinõu (tahv. X, 4). Leiumaterjali põhjal kuuluvad uuritud kääpad I aastatuhande teise poolde.

M. AUN

### ÜBER DIE UNTERSUCHUNGEN DES HÜGELGRÄBERFELDES VON RÖSNA-SAARE II

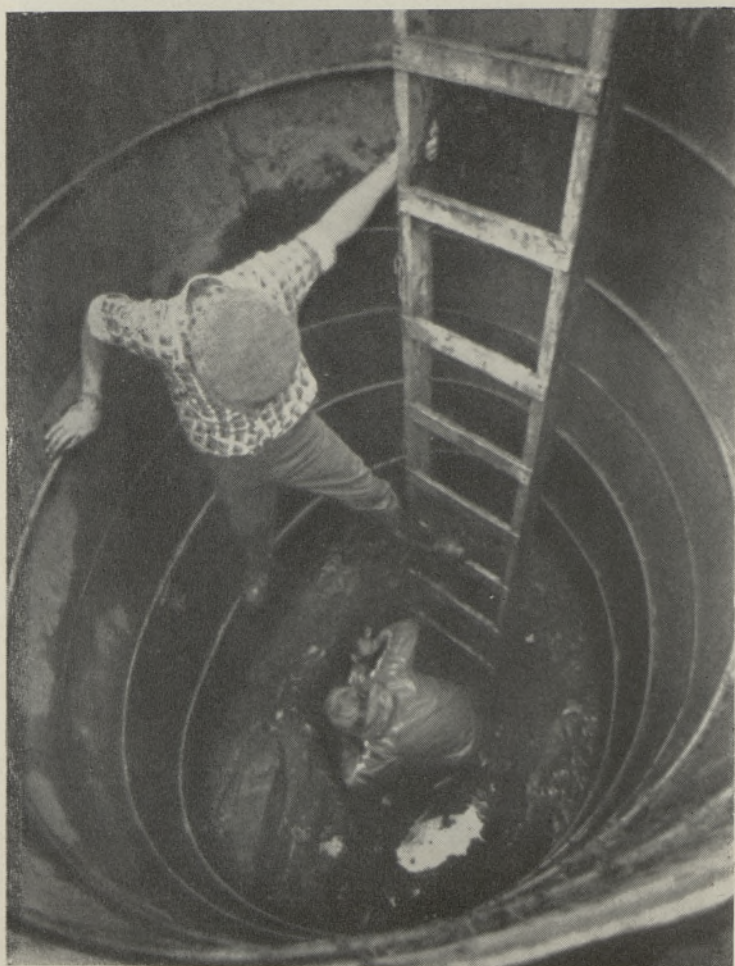
1979 wurden auf dem Hügelgräberfeld von Rõsna-Saare II zwei Lang- und vier Rundhügel durchgegraben. Die Hügel enthielten Brandbestattungen. Die beiden Langhügel (6, 9) waren durch die Zusammenfügung von mehreren Teilen errichtet worden. Zum Unterschied vom Hügelgräberfeld von Rõsna-Saare I waren die Begräbnisse gegenwärtig meist in den Aufschüttungen gelegen. Von den Rundhügeln enthielt der Hügel 11 die Bestattung in der Aufschüttung, der Hügel 3, 4 — in einer in den Boden gegrabenen Grube. In dem größten Rundhügel (10) fanden sich fünf Beisetzungen, von denen die eine in einer Urne war. Das Fundgut bilden bronzene Gürtelschnallen und -beschläge (Taf. IX, 1–5, 7–9, 11–13), eine eiserne Pinzette (Taf. IX, 10), Fragmente eines Spiralfingerringes (Taf. IX, 6), eine Perle aus bläulichem Glas (Taf. IX, 6) und derer Fragmente, Bruchstücke eines Feuerschlagsteines u. a. m. Ziemlich reichlich wurde die Keramik geborgen, darunter auch zwei vollständigere Tongefäße (Taf. X, 4). Aufgrund des Fundinventars sind die untersuchten Hügel in die zweite Hälfte des 1. Jahrtausends zu datieren.



1. Crater (?) No. 9 at Kaali, under archaeological excavations.



2. View of the foot of the circular stone wall at the north-west side of the main Kaali crater, under a stone fence.



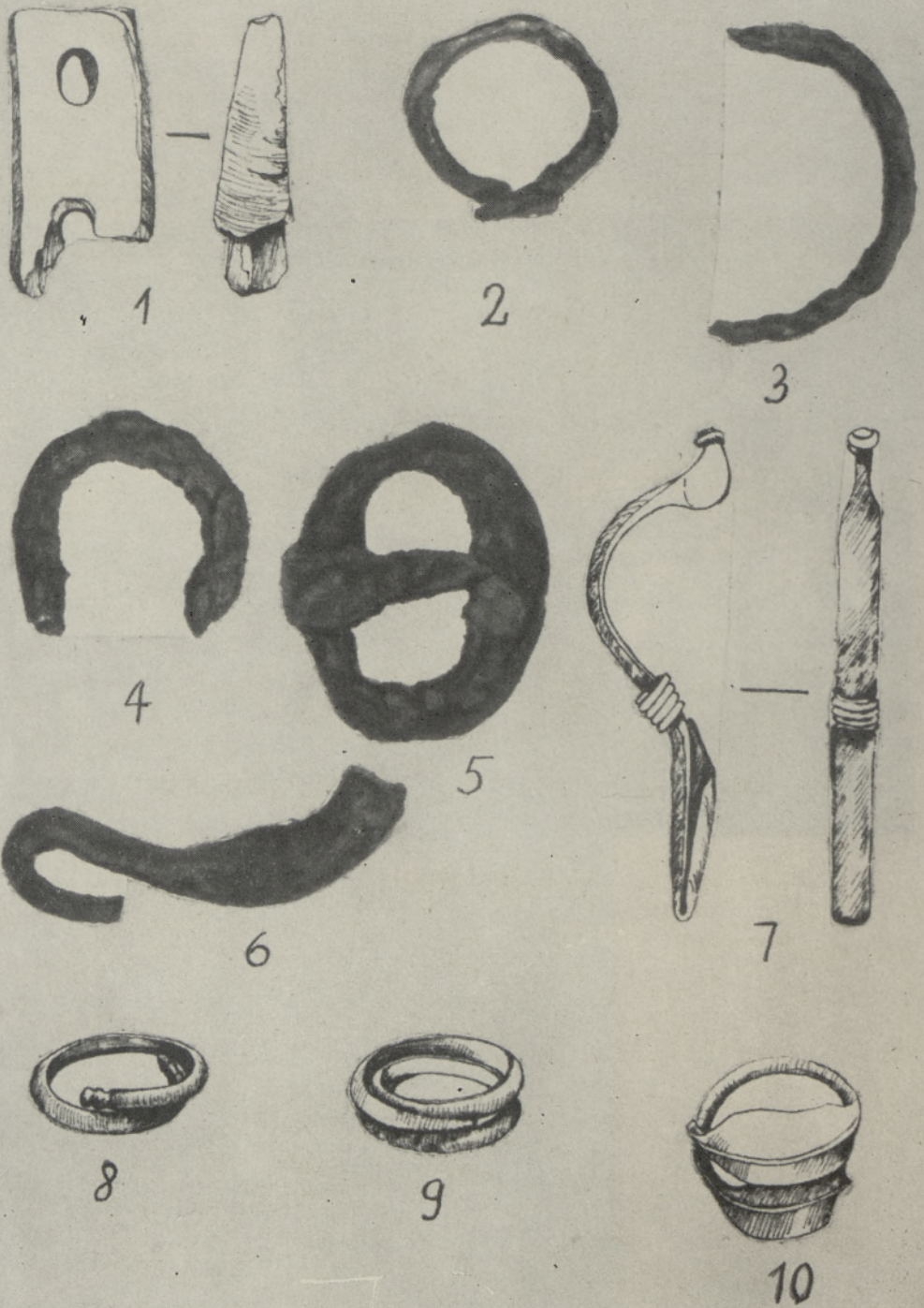
1. The circular stone wall at the west side of main Kaali crater (the excavated section).

2. Digging with a caisson at Kaali.



Steinkistengrab in Proosa von Süden gesehen.





Funde aus dem Steinkistengrab von Proosa. 1 Bruchstück eines Knochengegenstandes, 2—4 Kopfteile der Hirtenstabnadeln, 5 Schnalle, 6 Rasiermesser, 7 Fragment einer Armbrustfibel, 8—10 Fingerringe. (TLM 17008: 38, 36, 37, 42, 26, 6, 29, 1, 21, 30; 2—6 Eisen, 7—10 Bronze; alle 1:1.)



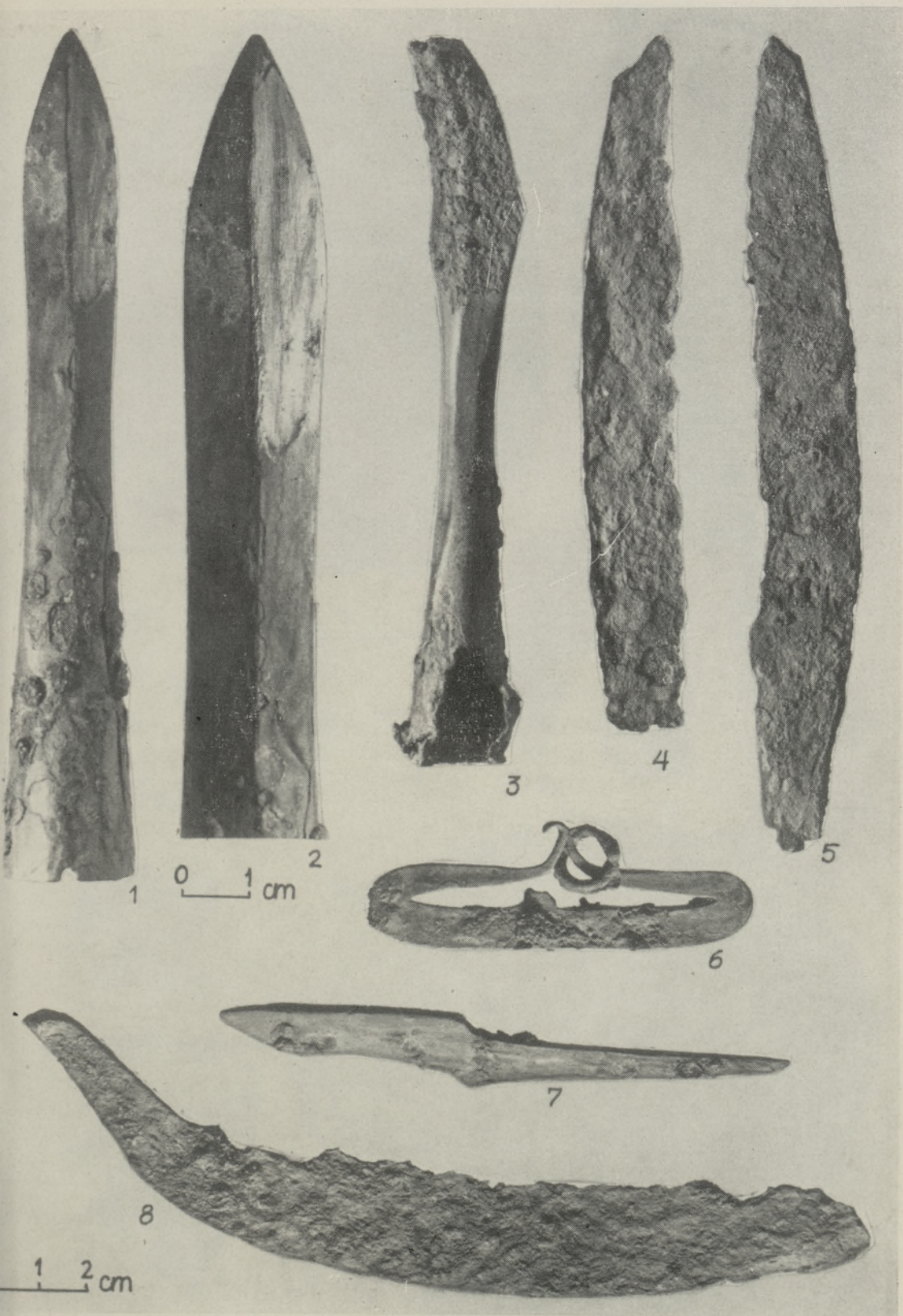
1. Gräberfelder in Lahepera vor den Ausgrabungen von Westen gesehen.



2. Steinpackung des Tarandgräberfeldes in Lahepera von Westen gesehen.



Funde von Lahepera. 1 Anhänger, 2, 3, 6, 11–14 Armringe, 4 Endbeschlag, 5, 8 Schelle, 7 Riemenverteiler, 9 Fingerring, 10 Beschlag, 15 Hufeisenfibula, 16 Schlüssel. (AI 4976: 119, 135; 4977:48; 4976: 208, 152, 243, 169; 4978:32; 4976:7; 4978:24; 4976: 143, 134, 133, 239; 4978:21; 4976:177; 1–15 Bronze, 16 Eisen.)



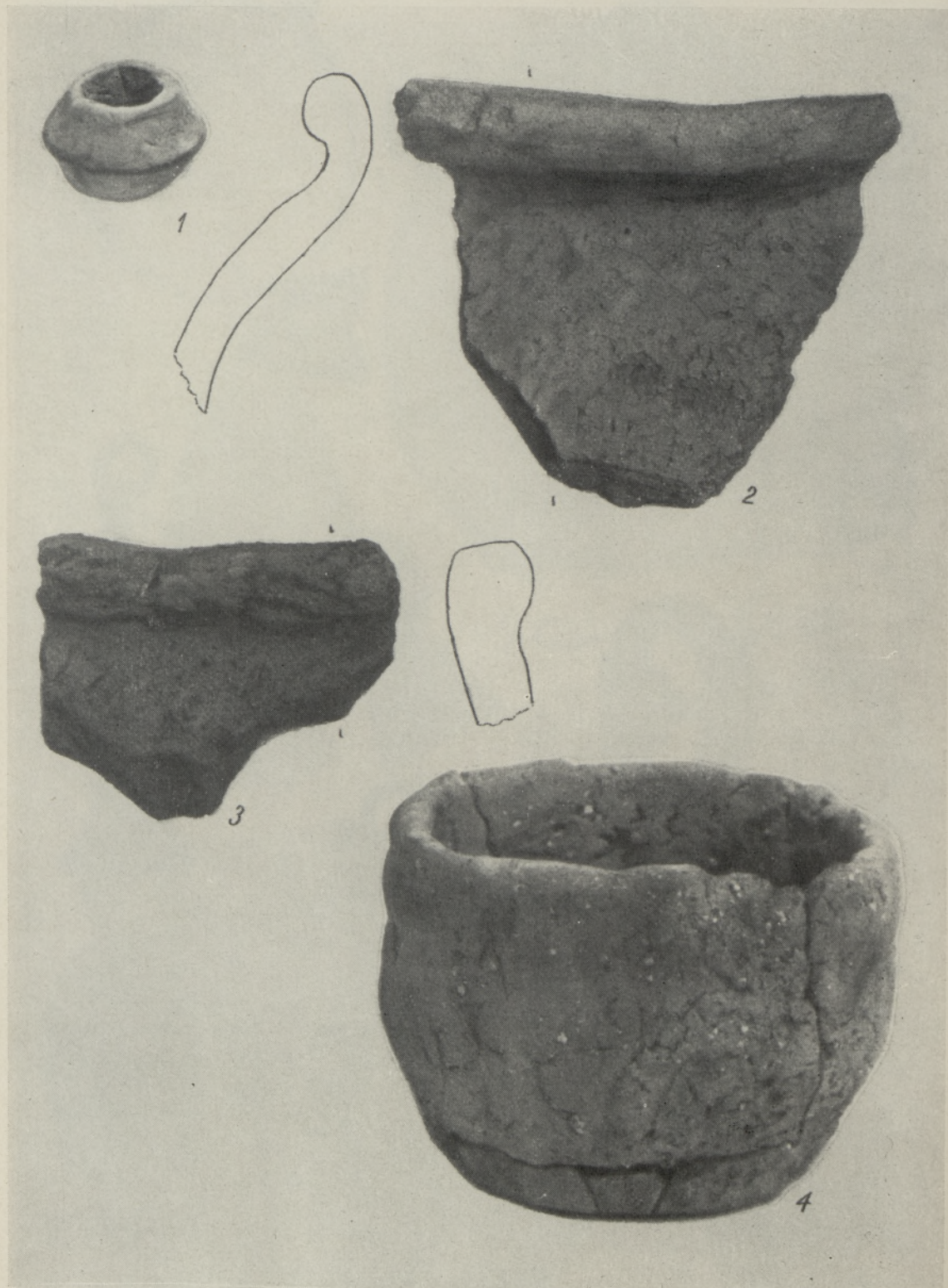
Funde von Lahepera. 1—3 Lanzenspitzen, 4, 5, 7 Messer, 6 Feuerstahl, 8 Sense.  
 (AI 4976: 115, 137, 100, 198, 102, 202, 93.)



Funde von Lahepera. 1 Schläfenring, 2—7 Keramik. (AI 4978:22; 4977:57; 4976: 2, 72; 4977: 41, 73; 4978:7.)



Предметы погребального инвентаря из курганов 6, 9 и 10 могильника Рысна-Сааре II.  
(AI 5032 : VI, 19, 4, 5, 17, 3, 22, 3, 23, 18, 24, 2; IX, 32; X, 40.)



Глиняное пряслице (1) и керамика (2—4) из курганов 6, 10 и 11 могильника Рысна-Сааре II. (AI 5032 : VI, 28; XI, 50; X, 44; VI, 29; 1, 4 — нат. величина, 2, 3 —  $\frac{1}{2}$  нат. величины.)

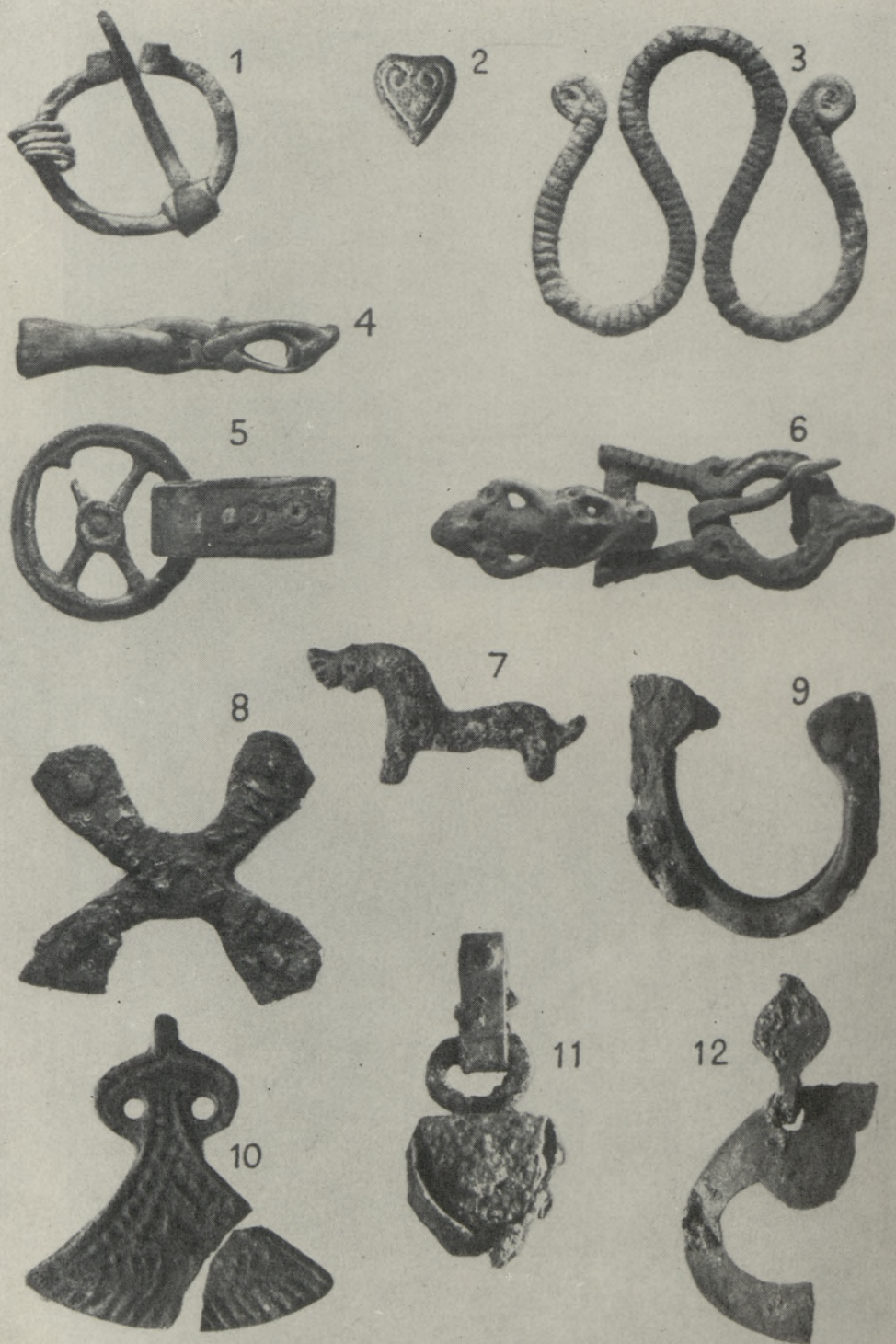


1. Gräberfeld von Kõmsi.



2. Steinpflasterung des Gräberfeldes von Kõmsi.





Funde von Kömsi. 1 Hufeisenfibel, 2, 8 Beschläge, 3 Kettenträger (?), 4 Riemenzunge, 5 Riemenverteiler, 6 Schnalle, 7 Tierfigur (Pferd ?), 9 Schwertortband, 10, 12 Anhänger, 11 Schelle. (AM 510: 988, 495, 541, 1108, 1007, 458, 1029, 180, 1082, 371, 941, 604; 12 — 1:2; alle andere 1:1.)



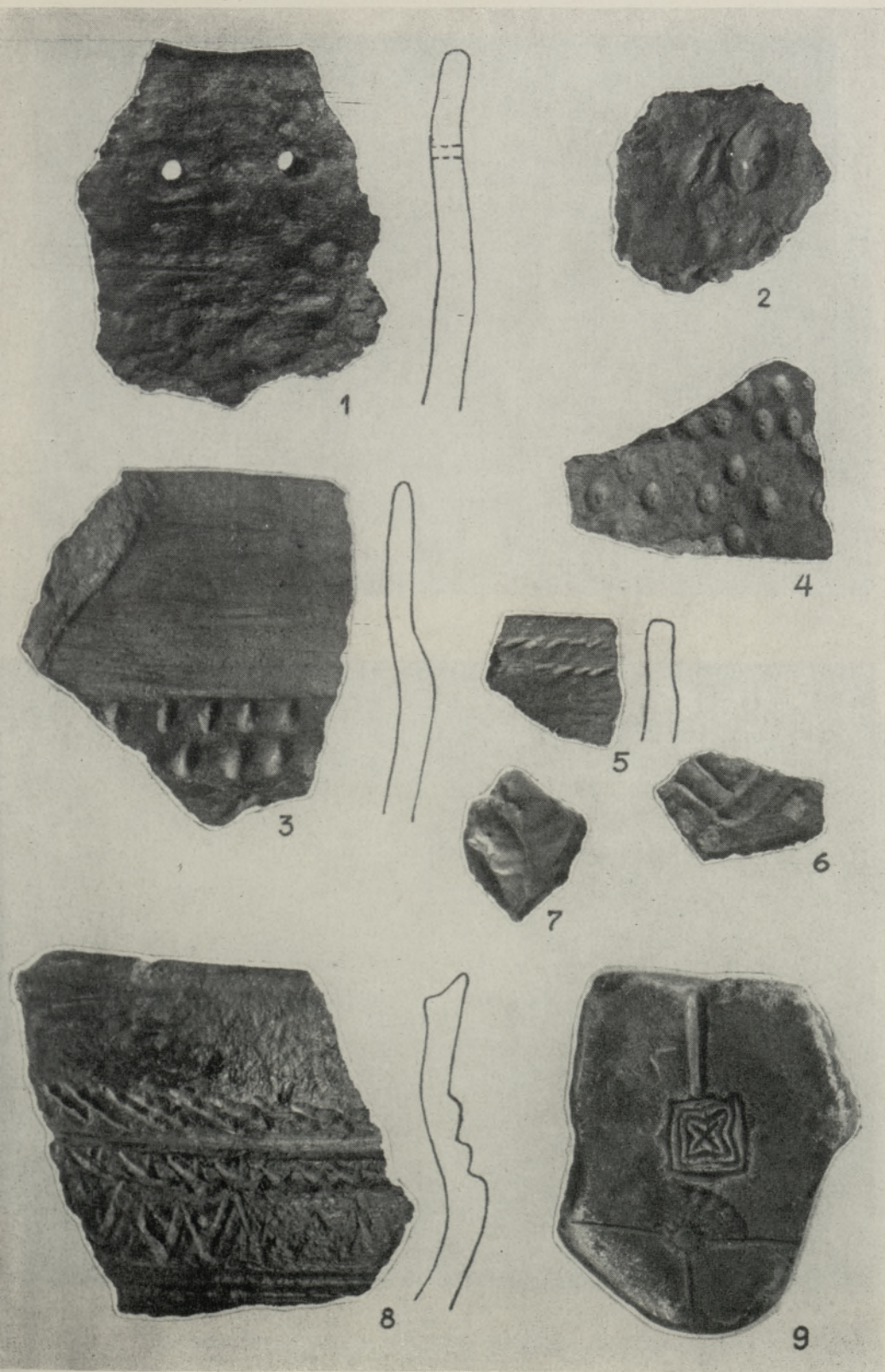
1, 2. Lesesteinhaufen von Kõmsi.



1. Остатки камерообразных оборонительных сооружений городища Тарту (вид с юго-востока).



2. Остатки камерообразных оборонительных сооружений городища Тарту (вид с юго-запада).



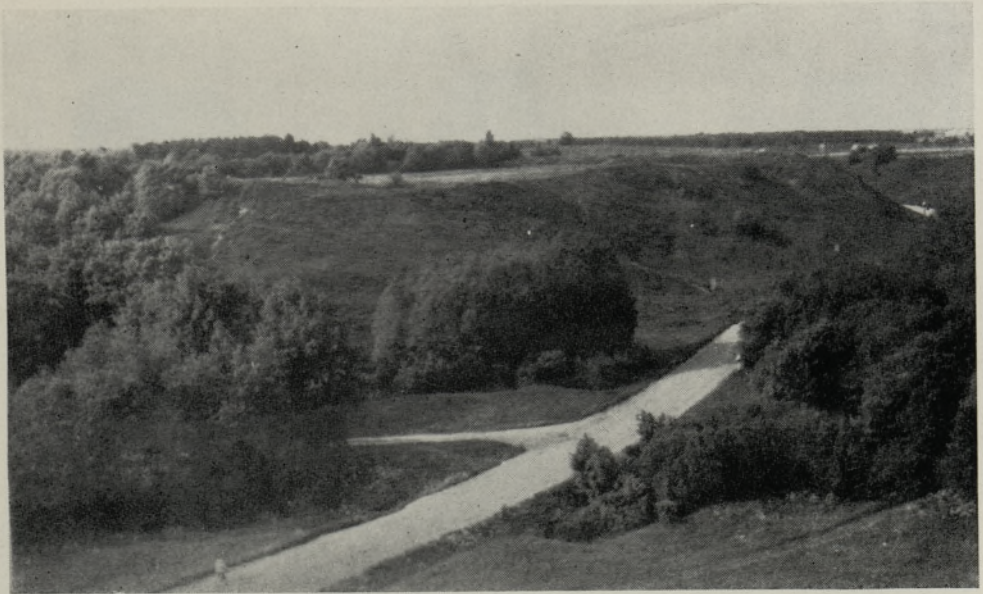
Находки из городища Тарту. 1—6, 8 черепки керамики, 7 скребок из кремня, 9 каменная литейная формочка. (Т 1566 : 380, 225, 13, 194, 278, 135, 175, 273, 452; 1—8 — 1 : 1, 9 — 5 : 6.)



1. Разрез вала второго Падаского городища.



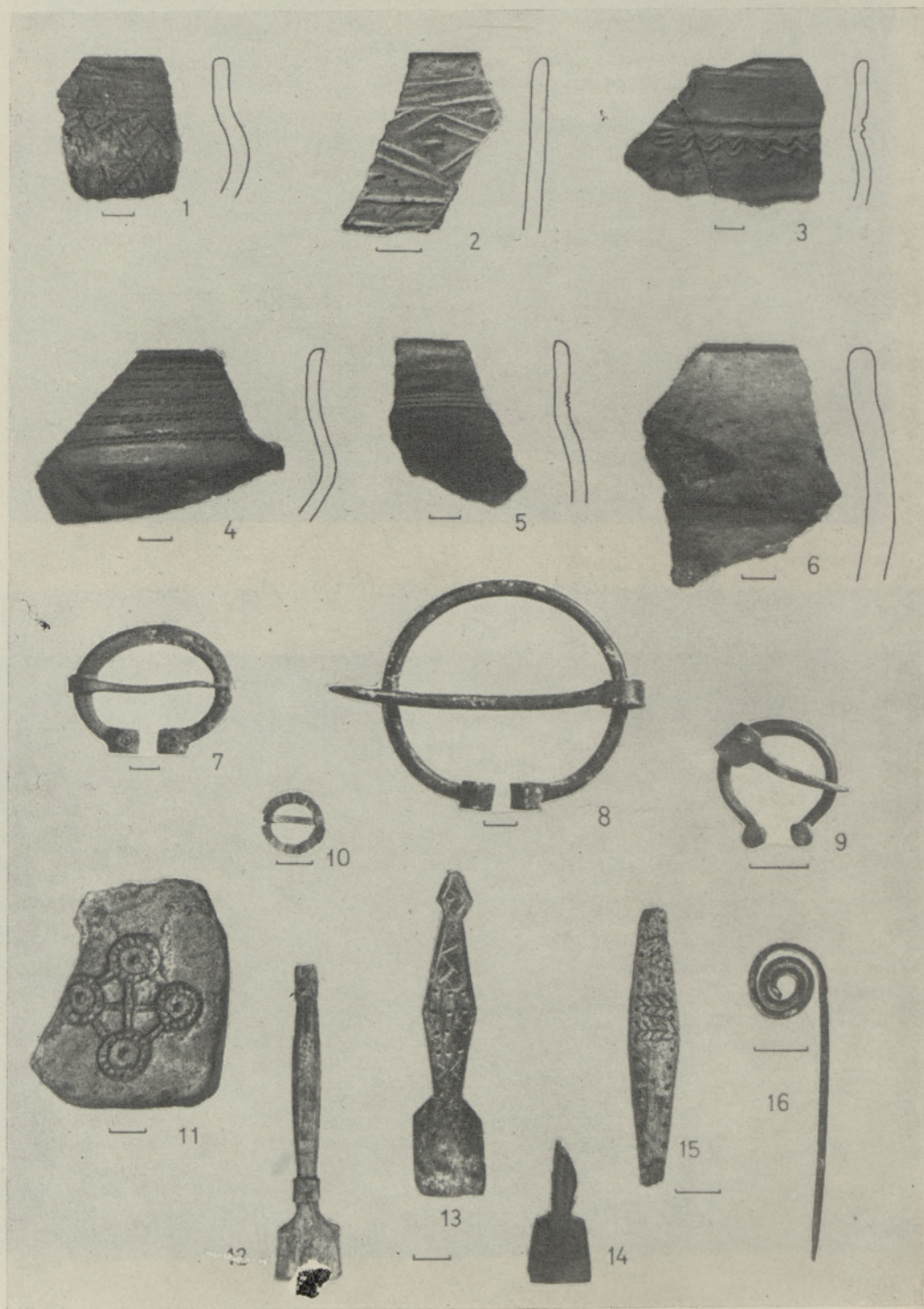
2. Плитняковая стена на внешней стороне вала второго Падаского городища.



1. Первое городище Пада (вид с юга).



2. Основание печи с очагом в расколе А первого Падаского городища.



Находки из поселения Куусалу III. 1—6 керамика, 7—9 подковообразные фибулы, 10 кольцообразная фибула, 11 каменная литейная формочка, 12—15 костяные подвески, 16 булавка. (AI 5043: 564, 525, 559, 579, 577, 578, 563, 558, 468, 531, 488, 444, 536, 562, 528, 526; 7—10, 16 — бронза.)



1. Общий вид раскопа 1979 г. в Олуствере (вид с запада).



2. Основные постройки на месте находки клада конца II в. в Олуствере.





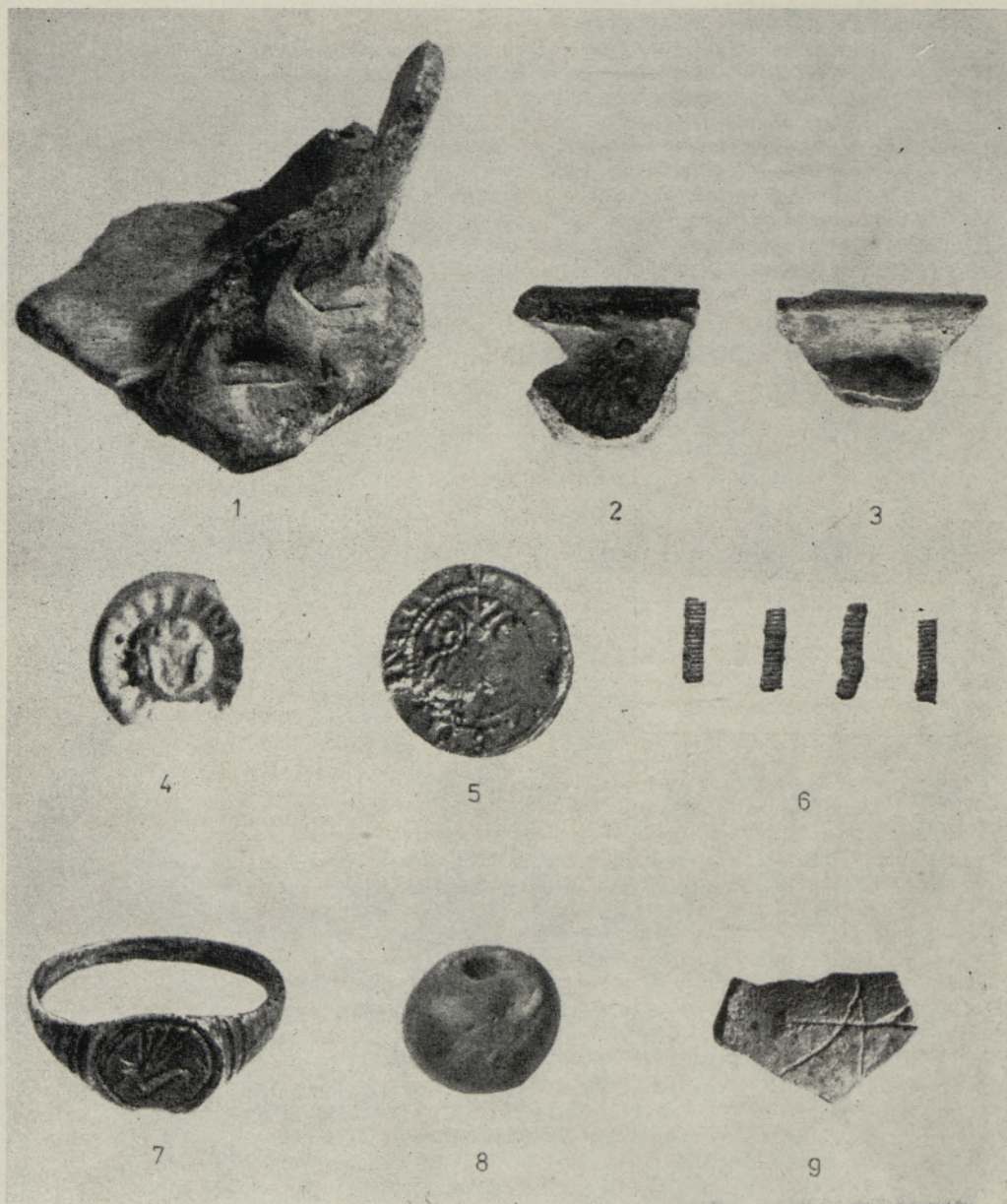
1. Развал очага четырехугольной формы в Олуствере.



2. Валунный фундамент постройки в западной части поселения в Олуствере.



Находки из поселения Олуствере. 1 литейная формочка, 2 кусок глиняной обкладки, 3 шило, 4 монета, 5 булавка, 6 пряжка, 7 серп. (АІ 4998 : 706, 307, 966; 5003; 4998: 377, 642, 1113; 1 известняк, 3, 7 железо, 5, 6 бронза, 4 серебро; серп  $\frac{1}{3}$ .)



Funde bei der Nikolaikirche. 1—3 Tongefäßfragmente, 4, 5 Münzen, 6 Bronzespiralen, 7 Kupferring, 8 Spinnwirtel, 9 Griffbruchstück, (KRPI Ni 1979: 183, 217, 63, 142, 188, 189, 140, 218, 100; 4, 5, 7 — 2:1, alle andere 1:1.)