

<https://doi.org/10.3176/hum.soc.sci.1980.1.07>

Э. ТЫНИССОН

## НЕКОТОРЫЕ ИТОГИ ИЗУЧЕНИЯ ДРЕВНЕЭСТОНСКОГО ЖИЛИЩА

(По материалам городищ 11—13 вв.\*)

*Представил К. Сийливаск*

В результате многолетних раскопок эстонских городищ периода 11—13 вв. накоплен сравнительно богатый материал, позволяющий получить некоторое представление о типах построек этого времени, в частности жилища. Культурные наслоения эстонских городищ не отличаются сохранностью органического материала, и от деревянных построек здесь сохранились в основном лишь перегорелые остатки. Наиболее перспективным в этом отношении оказалось исследование тех городищ, где обуглившиеся бревна и другие остатки построек оказались сразу сгорания погребенными под песком разваленного вала. Так, например, на городище Лыхавере<sup>1</sup>, на примыкающей к валу полосе площадки сохранились остатки более десяти жилищ и других построек (табл. I, I). Местами нижние бревна стен прослеживались здесь до высоты двух венцов.

На городищах Варбола<sup>2</sup>, Соонтагана<sup>3</sup> и Вальяла<sup>4</sup>, в которых вал был сооружен из камней или моренного материала и не разрушился в такой степени, как в Лыхавере, от жилищ сохранились лишь небольшие головешки. Основным критерием для выделения мест построек является здесь характер культурного слоя и расположение некоторых камней. Важным источником для восстановления планировки жилищ служат развалы каменных печей. В целом выделить места построек на этих

\* В статье использованы в основном материалы следующих городищ: Варбола (Рапла-ский р-н), Соонтагана (Пярнуский р-н), Лыхавере (Вильяндиский р-н), Вальяла и Паатса (Кингисеппский р-н).

<sup>1</sup> Городище Лыхавере исследовано в 1937—1941 и 1956—1962 гг. под руководством Х. Моора. Основные публикации материалов: Моора, Н., Saadre, O. Lõhavere linnamägi. — В кн.: Muistse Eesti linnused. 1936.—1938. a. uurimiste tulemused. Tartu, 1939, с. 139—182; Моора, Н. Muistsete linnuste uurimise tulemustest Eesti NSV-s. — В кн.: Muistsed asulad ja linnused. Arheoloogiline kogumik I. Tallinn, 1955, с. 73—78; Моора, Н. Einige Ergebnisse der Burgbergrforschung im Ostbaltikum. — Suomen Museo, 1967. Helsinki, 1968, с. 84—88.

<sup>2</sup> Исследовано в 1938—1940 (Э. Лайд) и 1974—1978 гг. (Ю. Селиранд, Э. Тыниссон). Публикации: Laid, E. Varbola Jaanilinn. — В кн.: Muistse Eesti linnused. 1936.—1938. a. uurimuste tulemused. Tartu, 1939, с. 183—215. Краткие сведения о результатах раскопок 1974—1978 гг. опубликованы: Изв. АН ЭССР. Обществ. науки (1978, т. 27, № 1, с. 90—95; № 4, с. 358—360); Археологические открытия 1977 года. М., 1978, с. 462.

<sup>3</sup> Раскопки 1965 (А. Кустин) и 1966—1971 гг. (Э. Тыниссон). Краткие публикации см.: Археологические открытия... (1969 года. М., 1970, с. 344, 345; 1970 года. М., 1971, с. 353, 354; 1971 года. М., 1972, с. 446, 447); Tõnisson, E. Soontagana maa ja tema maalinn. — Eesti Loodus, 1977, № 10, с. 662—667.

<sup>4</sup> Раскопки А. Кустин в 1962 и 1964 гг.



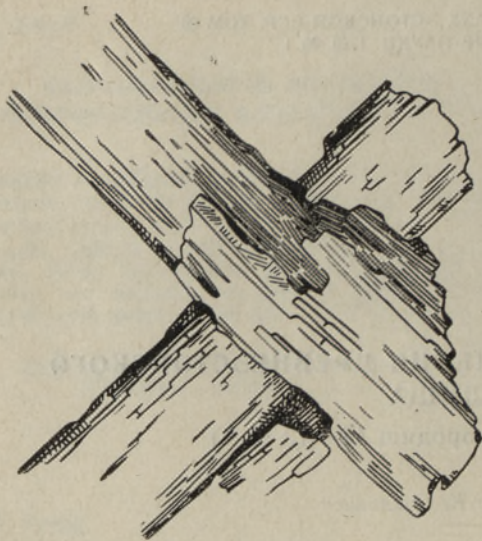


Рис. 1. Остатки ственных бревен с рубкой «в обло» (Лыхавере).

городища значительно труднее; чем в Лыхавере, и результаты реконструкции здешних жилищ в какой-то мере гипотетичны.

По имеющимся материалам можно говорить о том, что жилища 11—13 вв. были четырехугольные, из горизонтально сложенных бревен, часто по форме приближались к квадрату, с размерами, как правило, ок. 4—5×5—6 м и площадью 20—30 м<sup>2</sup>.

Отсутствие столбовых ям при стенах и углах жилищ — свидетельство того, что по типу конструкции постройки были срубные. На городище Лыхавере около остатков некоторых построек обнаружены бревна от нижнего венца стены, срубленные между собой в углу с вырубкой на нижнем бревне (рис. 1, табл. I, 2). Это хорошо известная по этнографическим материалам рубка «в обло» (эст. *koerakael*). Подобный способ соединения бревен прослеживался и у срубов, обнаруженных в колодцах городища Лыхавере, а также на стыках оборонительной стены с внутренней стороны вала. Что касается столбовой конструкции, то она применялась в некоторых сооружениях оборонного характера. На городище Лыхавере при помощи столбов иногда к основному помещению, как и в более позднее время, присоединяли небольшие пристройки. В редких случаях на поздних городищах обнаружены остатки построек полностью столбовой конструкции.<sup>5</sup> В целом же для первых веков II тыс. на территории Эстонии характерна срубная техника, преобладавшая в это время по всей Прибалтике, а также на соседней восточной территории.

Время появления срубной техники на территории Эстонии пока еще не установлено. В укрепленных поселениях типа Асва второй четверти и середины I тыс. до н. э., как и в других поселениях этого периода в Прибалтике и на территории к востоку от нее, господствовала столбовая конструкция построек.<sup>6</sup> Периодом более широкого внедрения сруб-

<sup>5</sup> Остатки постройки столбовой конструкции найдены на городище Тоолсе на северном побережье Эстонии (Раквереский р-н). По мнению Х. Моора, эта постройка имела плетеные из прутьев и обмазанные глиной стены (Моора, Н. *Einige Ergebnisse der Burgbergforschung im Ostbaltikum*, с. 96). Плетеные стены были широко распространены в Скандинавии и в Центральной Европе. Высказывалось предположение, что германское *Wand* ('стена') происходит от *winden* ('плести') (см. R ä p k, G. *Saaremaa talu-ehitised. Etnograafiline uurimus I. — Opetatud Eesti Seltsi kirjad V. Tartu, 1939*, с. 74, сн. 8). Вопрос о распространении плетеных стен на территории Эстонии требует более подробного изучения. Интересно отметить, что остатки постройки с плетеными стенами обнаружены также в нижней части культурного слоя 11—12 вв. в Риге, на площади Альберта (см. Feodälä Rīga. Rīga, 1978, с. 26).

<sup>6</sup> Лыугас В. А. Период раннего металла в Эстонии (с середины II тыс. до н. э. до начала н. э.). Автореф. канд. дис. Таллин, 1970, с. 12. В Латвии использование срубной конструкции предполагается у одной постройки на городище Кивуткалнс (*Latvijas PSR arheoloģija. Rīga, 1974, с. 72*).





1 — остатки построек в раскопе 1958 г. (Лыхавере), 2 — следы рубки «в обло» (Лыхавере).



ТАБЛИЦА II



1 — сложенное из камней основание стены (Соонтагана), 2 — каменный настил у входа в постройку (Лыхавере).





1 — часть деревянного пола (Паатса), 2 — основание печи (Соонтагана).



ТАБЛИЦА IV



1 — основание печи с выступающей плитой пода (Соонтагана), 2 — основание печи (Вальяля).



ной конструкции является, возможно, первая половина и середина I тыс. Об этом свидетельствуют данные, полученные из некоторых поселений этого периода на территории Латвии.<sup>7</sup> По-видимому, к этому периоду относится и основание одной предполагаемой срубной постройки, обнаруженной на городище Койла в северо-восточной Эстонии (Раквереский р-н).<sup>8</sup> В конце I тыс. срубная техника была, очевидно, уже господствующей. Жилища, остатки которых обнаружены на городище и поселении Рыуге в юго-восточной Эстонии (Вырусский р-н), были, по всей вероятности, срубными.<sup>9</sup> По крайней мере, столбовых ям при остатках жилищ отмечено немного. Следы рубки «в обло» хорошо заметны у остатков оборонительных сооружений конца I тыс. на восточном конце городища Пеэду (Тартуский р-н).<sup>10</sup>

Судя по остаткам построек городища Лыхавере, а также по материалам соседних с территорией Эстонии стран, стены сооружались в основном из бревен (чаще всего из бревен хвойных деревьев) диаметром 15—25 см. Были ли стенные бревна обтесанными, по обуглившимся остаткам сказать трудно. Но следует отметить, что найденные в колодцах городища Лыхавере некоторые бревна сруба имели на внутренней стороне следы обтески.<sup>11</sup> Для более плотной и точной подгонки стенных бревен в них, очевидно, был выдолблен паз. Следы подобной техники хорошо известны по древнерусским материалам.<sup>12</sup> На территории Латвии найдены инструменты, связанные с этой техникой.<sup>13</sup> При помощи пазов стало возможным значительно лучше конопатить стены мхом. Нет сомнения в том, что вырубание пазов вместе с рубкой стен в угол явились важными техническими предпосылками для развития более совершенного типа жилища.

Как и в более позднее время, под нижний венец стенных бревен иногда закладывались камни. Это особенно хорошо было видно на городище Соонтагана, где основание одной стены жилой постройки было по всей длине заложено камнями, тесно примыкавшими друг к другу (табл. II, 1). Подобное плотное каменное основание стены все же для Эстонии — исключительное явление. Обычно основание состояло лишь из нескольких отдельно сложенных камней. Постройки были наземными. В некоторых же случаях, например, на городище Варбола, наблюдалось слегка углубленное в материк основание жилища (на 20—30 см).

<sup>7</sup> Latvijas PSR arheoloģija, с. 126.

<sup>8</sup> Шмидехельм М. Х. Археологические памятники периода разложения родового строя на северо-востоке Эстонии (V в. до н. э. — V в. н. э.). Таллин, 1955, с. 166, 167 и рис. 48.

<sup>9</sup> Шмидехельм М. Х. Городище Рыуге в юго-восточной Эстонии. — В кн.: Труды Прибалтийской объединенной комплексной экспедиции. I. М., 1959, с. 161. Следует все же заметить, что в озерном поселении Арайши 9—10 вв. (около Цесиса в северной Латвии) для соединения стенных бревен в углах нередко применялись тонкие столбы (Latvijas PSR arheoloģija, с. 143 и рис. 69). В результате предварительного исследования озерного поселения 6—7 вв. оз. Валгъярв (Валгаский р-н) среди горизонтальных бревен был обнаружен ряд таких, которые имели на одном конце вырубленное отверстие. Возможно, эти отверстия служили для соединения горизонтальных бревен с вертикальными (столбами?) (см. Selirand, J. Valgjärve arheoloogilise uurimise eesalgseid tulemusi. — ENSV TA Toim. Ühisk. Seeria, 1960, т. 9, № 3, с. 268—276).

<sup>10</sup> Моога, Н. Peedu Kerikmägi. — В кн.: Muistse Eesti linnused. 1936.—1938. a. uurimiste tulemused. Tartu, 1939, с. 104.

<sup>11</sup> Моога, Н. Muistsete linnuste uurimise tulemustest Eesti NSV-s, с. 75 и табл. XI: 2.

<sup>12</sup> Раппопорт П. А. Древнерусское жилище. — В кн.: Археология СССР. Свод археологических источников Е1 — 32. Л., 1975, с. 134.

<sup>13</sup> Stubavs, A. Ķentes pilskalns un apmetne. Rīga, 1976, с. 103 и рис. 93.



Полы жилищ были, по-видимому, из разных материалов. Можно предполагать существование простых земляных полов, известных и по более поздним этнографическим материалам. Были, очевидно, и полы из утробованной глины. Правда, остатков таких хорошо прослеживаемых глиняных полов, как на городище Рыуге (юго-восточная Эстония), на западноэстонских городищах пока не обнаружено. Среди некоторых остатков жилищ городищ Варбола и Соонтагана на уровне пола найдены известняковые плиты с гладкой изношенной поверхностью. Отметим, что замощенные камнями полы известны уже в укрепленных поселениях Асва и Ридала.<sup>14</sup> На городищах Лыхавере, Соонтагана и Конувере (Раплаский р-н)<sup>15</sup> найдено несколько четырехугольных каменных настилов (1,3×1 м) ровной поверхности (табл. II, 2). Они располагались, по всей вероятности, у входа построек. На городище Варбола вместо подобного настила у входа одного жилища находилась большая известняковая плита.

В основании жилых построек нередко встречаются куски угля и головешки. Они могут быть остатками рухнувшей крыши и потолка или следами существовавшей на этом месте более древней постройки. О том, что одни и те же места застраивались неоднократно, можно судить по городищам Лыхавере, Соонтагана, Варбола и др. Например, в основании жилища на городище Варбола обнаружены развалы двух разновременных печей (рис. 4). То же самое наблюдалось на городище Паатса<sup>16</sup> (рис. 2), хотя головешки и куски угля внутри основания жилища могут представлять собой и остатки деревянного пола. Часть деревянного пола сравнительно хорошей сохранности обнаружена в основании жилища 13 в. на городище Паатса. Она состояла из наколотых из бревен плах шириной 20—25 см и толщиной 4—5 см, тесно примыкавших друг к другу (рис. 2, табл. III, 1). Плахи находились приблизительно на уровне нижнего венца стенных бревен. Они лежали на лагах, остатки которых частично сохранились. Сами лаги располагались, очевидно, прямо на земле. Под деревянным полом наблюдался тонкий слой глинистого мелкозернистого песка, служивший, по всей вероятности, средством предохранения от сырости. Следы подобного слоя обнаружены и в основании, по крайней мере, одного жилища в Соонтагана. Досчатые полы, аналогичные описанному полу жилища в Паатса, хорошо известны в северных древнерусских землях, в том числе в Новгороде.<sup>17</sup> Полы из плах в Эстонии широко применялись до середины 19 в.<sup>18</sup>

О верхних частях жилищ имеется весьма мало данных. Дело в том, что следы крыш или потолков практически не отличимы от других

<sup>14</sup> Лыугас В. А. Период раннего металла в Эстонии, с. 13.

<sup>15</sup> Городище Конувере исследовано в 1971—1973 гг. (Э. Тыниссон). Краткие публикации в: Изв. АН ЭССР. Обществ. науки, 1975, т. 24, № 1, с. 88—94; Археологические открытия... (1971 года. М., 1972, с. 447; 1972 года. М., 1973, с. 403, 404; 1973 года. М., 1974, с. 416, 417).

<sup>16</sup> Раскопки А. Кустин 1963 г.

<sup>17</sup> Раппопорт П. А. Древнерусское жилище, с. 66. Около остатков древнерусских жилищ под деревянным полом нередко имеются следы глиняной подмазки, напоминающей в какой-то мере вышеупомянутый слой глиняного песка (или песчаной глины) в основании жилищ в Паатса и Соонтагана. Можно думать, что обнаруженные в ряде мест, в том числе в Рыуге, глиняные прослойки, которые обычно принимали за полы, иногда могли быть лишь основанием деревянного пола (ср. Раппопорт П. А. Древнерусское жилище, с. 129). Следует учесть и ту возможность, что деревянные полы иногда сверху замазывались слоем глины. Остатки полов подобного характера известны из озерного поселения Арайши (Latvijas PSR arheoloģija, с. 143).

<sup>18</sup> По этнографическим данным, деревянные полы стали широко применяться лишь с начала 19 в. До этого времени строились главным образом земляные, глиняные, каменные и др. полы ((Räpk, G. Saaremaa taluehitised, с. 72).



остатков жилищ. Латвийскими археологами реконструированы жилища первых веков II тыс. с двускатной (городище Асоте) или четырехскатной (городище Тервете) крышами.<sup>19</sup> Можно считать, что оба типа крыш были распространены и на территории Эстонии. Конструкция крыш неизвестна. Можно лишь говорить о том, что всю тяжесть крыши несли стены. Следы от столбов, которые могли бы служить опорами для крыш, в памятниках начала II тыс. на территории Эстонии не обнаружены.

Кровельные материалы были разные. В 11—12 вв., с началом более широкого выращивания озимой ржи, важным материалом в этом отношении стала, очевидно, наряду с плахами, солома. Возможно, имелись и тростниковые кровли. В то же время для покрытия крыши по-прежнему использовались земля и дерн<sup>20</sup>, притом под ними находилась прокладка из древесной коры (в частности бересты), соломы, иногда тонкие известняковые плиты. Прокладкой могла служить, вероятно, и плетенка из прутьев.<sup>21</sup>

Вопрос о существовании потолка у жилищ начала II тыс. спорен. Некоторые исследователи сомневаются в существовании потолочного покрытия в жилищах до того времени, пока топили «по-черному», т. е. без дымоходов.<sup>22</sup> Этнографические данные свидетельствуют все же о том, что существование потолка было всегда одним из основных признаков отапливаемого печью жилого помещения, что отличало его от помещения с очагом и других построек. Не исключено, что появление печи и появление потолка хронологически совпали. Можно полагать, что одним из основных материалов для сооружения потолков были, как и позже, круглые бревна, которые по сравнению со стенными бревнами были более тонкими. Сверху потолочные бревна были покрыты слоем земли или песка. Но весьма распространенными были, очевидно, и плетеные из прутьев и обмазанные глиной потолки. На это указывают найденные среди остатков жилищ в Варбола, Соонтагана, Конувере и на других городищах разбросанные куски обожженной глины, которые часто считаются остатками стеной обмазки. Эти куски (или по крайней мере большая их часть) — скорее всего от потолка (или крыши), тем более, что на них нередко встречаются следы плетеного основания.

Не исключено, что часть кусков глины, обнаруженных около развалов печей, связывается со специальными плетеными перекрытиями, сооруженными над устьем печей. Подобные щитообразные перекрытия (эст. *suitsukumm*) хорошо известны в западных районах Прибалтики более позднего времени.<sup>23</sup> Следы существования плетеных, обмазанных глиной перекрытий над очагами обнаружены уже на поселении Асва конца периода бронзы.<sup>24</sup>

Следует учесть возможность того, что некоторые жилища рассматриваемого периода, в частности на городищах, могли иметь горизонтальную или слегка наклонную односкатную крышу, покрытую слоем земли и песка или даже камнями. В условиях большой опасности пожара при осаде строительство подобных крыш являлось, несомненно,

<sup>19</sup> Latvijas PSR arheoloģija, рис. 138 и 161.

<sup>20</sup> Крыши, покрытые слоем земли, были известны в Древней Руси (Раппопорт П. А. Древнерусское жилище, с. 136).

<sup>21</sup> Упомянутые типы кровли отмечены этнографами. Особый интерес представляют сведения о существовании на о. Сааремаа и Муху в 19 и 20 вв. кровель с плетеной прокладкой (Ränk, G. Saaremaa taluehitised, с. 86—92).

<sup>22</sup> Раппопорт П. А. Древнерусское жилище, с. 136.

<sup>23</sup> Ränk, G. Die Bauernhausformen im baltischen Raum. — Marburger Ostforschungen (Würzburg), 1962, т. 17, с. 58—65.

<sup>24</sup> Lõugas, V. Uhe ehituskonstruktiooni vanusest Ida-Baltikumis. — ENSV TA Toim. Ühisk., 1968, т. 17, № 1, с. 58—63.



весьма целесообразным. Некоторое подтверждение возможности существования таких крыш — это значительные наслоения пережженного песка, обнаруженные при остатках построек, например, на городище Лыхавере.<sup>25</sup> Напомним, что в 19 — начале 20 вв. в южной Эстонии и в Латвии иногда встречались бани с плоской земляной кровлей.<sup>26</sup>

Одним из основных признаков жилища первых веков II тыс. и важным показателем его внутренней планировки является печь. Остатки каменных печей обнаружены почти во всех исследованных городищах 11—13 вв. Но камни расположены в развалах печей нередко настолько беспорядочно, что судить о форме и конструкции печей весьма трудно. Иногда даже невозможно определить, развал ли это печи или открытого очага. Несколько лучше остатки печей сохранились на городищах Соонтагана (табл. III, 2, IV, 1), Варбола, Паатса и Вальяла (табл. IV, 2), где при сооружении печей широко применялись известняковые плиты. Но и здесь сохранились в более или менее неразрушенном виде лишь нижние части, а иногда только самое основание печей. Поды этих печей были как правило подмощены несколькими известняковыми плитами, промежутки между которыми иногда были замазаны глиной. В некоторых печах в Соонтагана под состоял из одной крупной плиты. Боковые части печей были сложены из известняковых плит и крупных булыжников. Сверху топка перекрывалась также плитами. В местах, где не было подходящего известняка, как, например, в Лыхавере, перекрытие состояло, очевидно, из сводообразно сложенных камней. Форма печей близка к четырехугольной, иногда несколько округленная, размеры топки в среднем 0,8—0,9×0,5—0,6 м, высота — в пределах 0,3—0,4 м.

Важным признаком для определения типа печи служат найденные около развалов многочисленные сильно обожженные небольшие булыжники и куски плитняка. Это — остатки кериса (каменки; эст. *keris*), окружавшие печь сверху, сзади и частично с боков. По этнографической терминологии, эти печи следует классифицировать как печи с керисом, точнее, печи с открытым керисом. В верхнем перекрытии топки находились, следовательно, отверстия для выхода дыма и горячего воздуха в керис.<sup>27</sup>

Время появления каменных печей с керисом в Эстонии точно не установлено. Возможно, что некоторые развалы камней, обнаруженные на городищах и поселениях конца I и самого начала II тыс. (Иру, Рыуге и др.), которые обычно считались очагами, в действительности являются остатками примитивных каменных печей. В Латвии каменные печи с керисом сравнительно хорошо сохранности обнаружены на городище и

<sup>25</sup> Конечно, эти наслоения могут быть связаны и с потолочным покрытием.

<sup>26</sup> См. Manninen, I. Die Sachkultur Estlands. II Bd. — Opetatud Eesti Seltsi Eriõimetused II. Tartu, 1938, с. 274; Bielenstein, A. Die Holzbauten und Holzgeräte der Letten. Teil 1. Die Holzbauten der Letten. St.-Petersburg, 1907, рис. 67. Некоторые этнографы считают, что именно подобная примитивная крыша была исходной формой потолков жилищ и бань. На возникновение потолков из крыши на примере финского материала указал уже У. Т. Сирелиус (Sirelius, U. T. Über die primitiven Wohnungen der finnischen und ob-ugrischen Völker. — Finnisch-ugrische Forschungen XI. Helsinki, 1911, с. 90 и сл.).

<sup>27</sup> Печь с керисом хорошо известна по этнографическим материалам. Правда, в большинстве случаев это более развитые формы печей, у которых керис был частично или полностью закрыт. Но известны примеры печей и более примитивной формы с открытым керисом, которые, по-видимому, мало отличались от печей 11—13 вв. Печи примитивного характера сохранились в банях и рыбацких прибрежных временных жилищах на островах, а в Финляндии также в некоторых ригах (Ränk, G. Saaremaa taluehitised, рис. 140); Valonen, N. Zur Geschichte der finnischen Wohnstuben. — Suomalais-Ugrilaisen Seuran Toimituksia. 133. Helsinki, 1963, рис. 239).



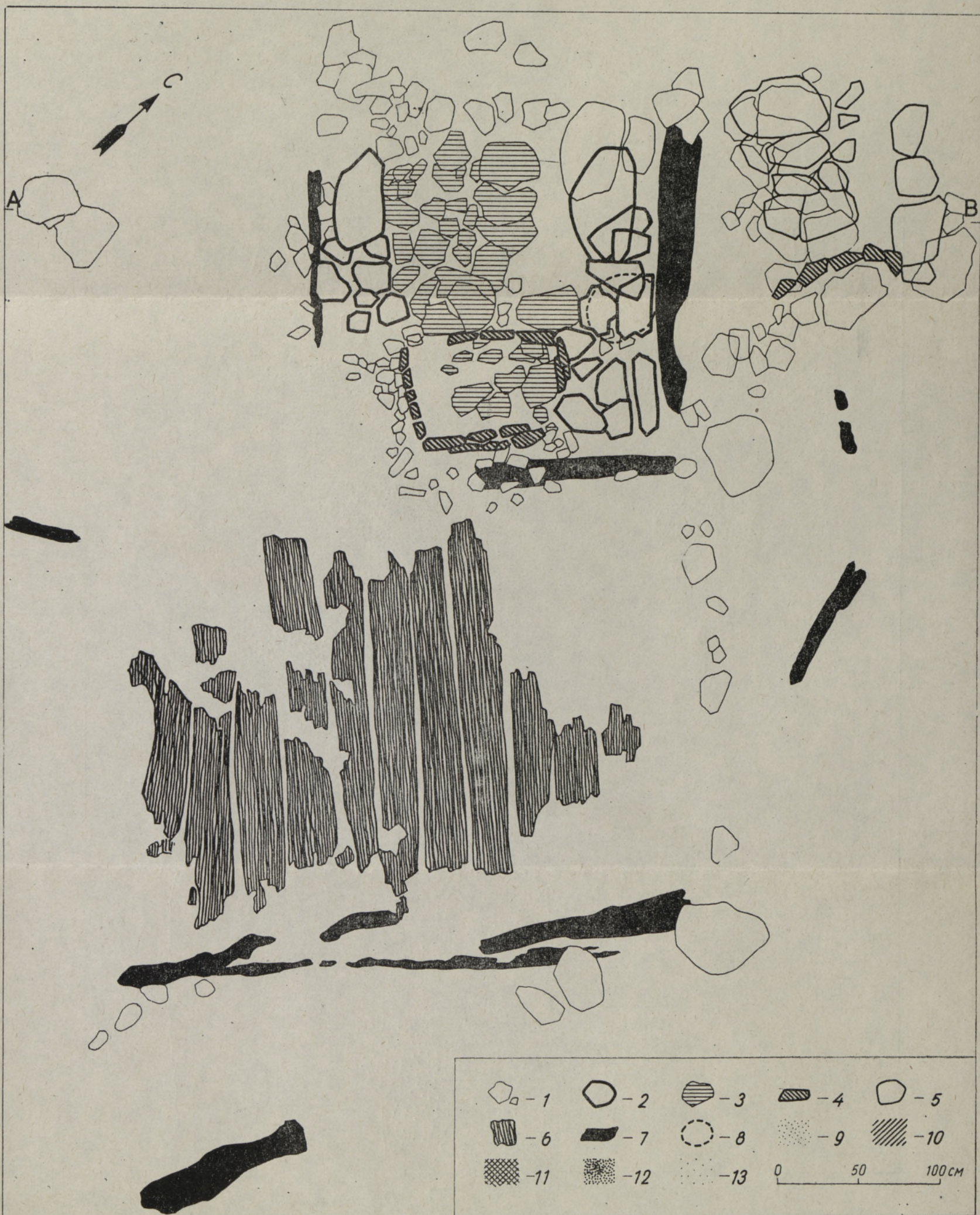
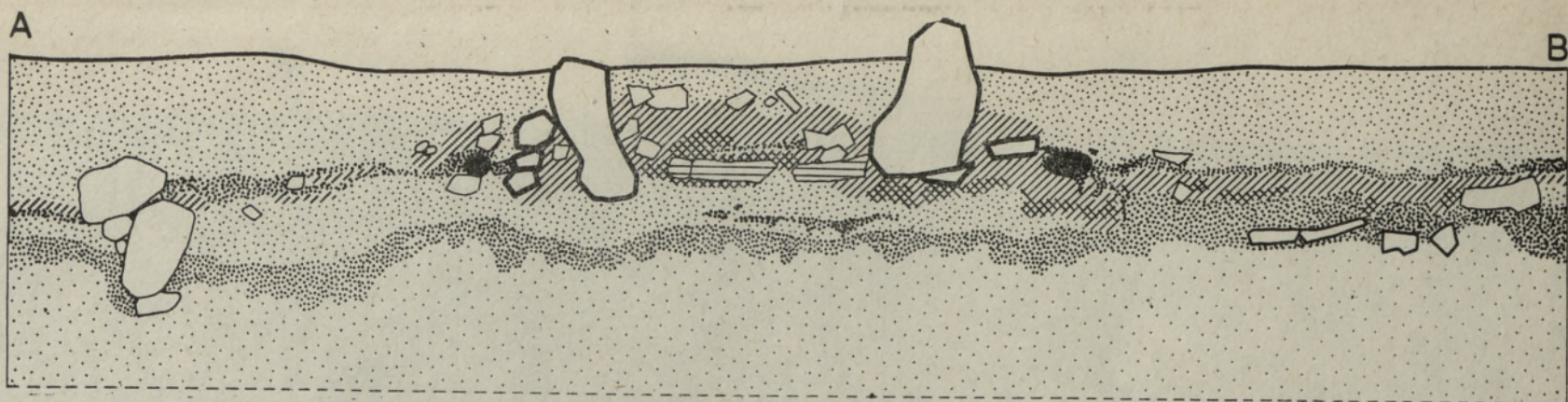


Рис. 2. План и разрез основания жилища (Паатса): 1 — камни, 2 — боковые камни печи, 3 — известняковые плиты от пода печи, 4 — камни, сложенные ребром, 5 — камни от более древней печи, 6 — остатки пола, 7 — другие головешки, 8 — очертания ямы, 9 — перемешанная с песком земля, 10 — куски обожженной глины, 11 — слой темной углистой почвы, 12 — обожженная почва, 13 — материковый песок. (9—13 только на разрезе.)



Рис. 3. План основания жилища (Соонгата): 1 — камни, 2 — очертава основания печи, 3 — головешки и крупные куски угля, 4 — темная углистая почва.





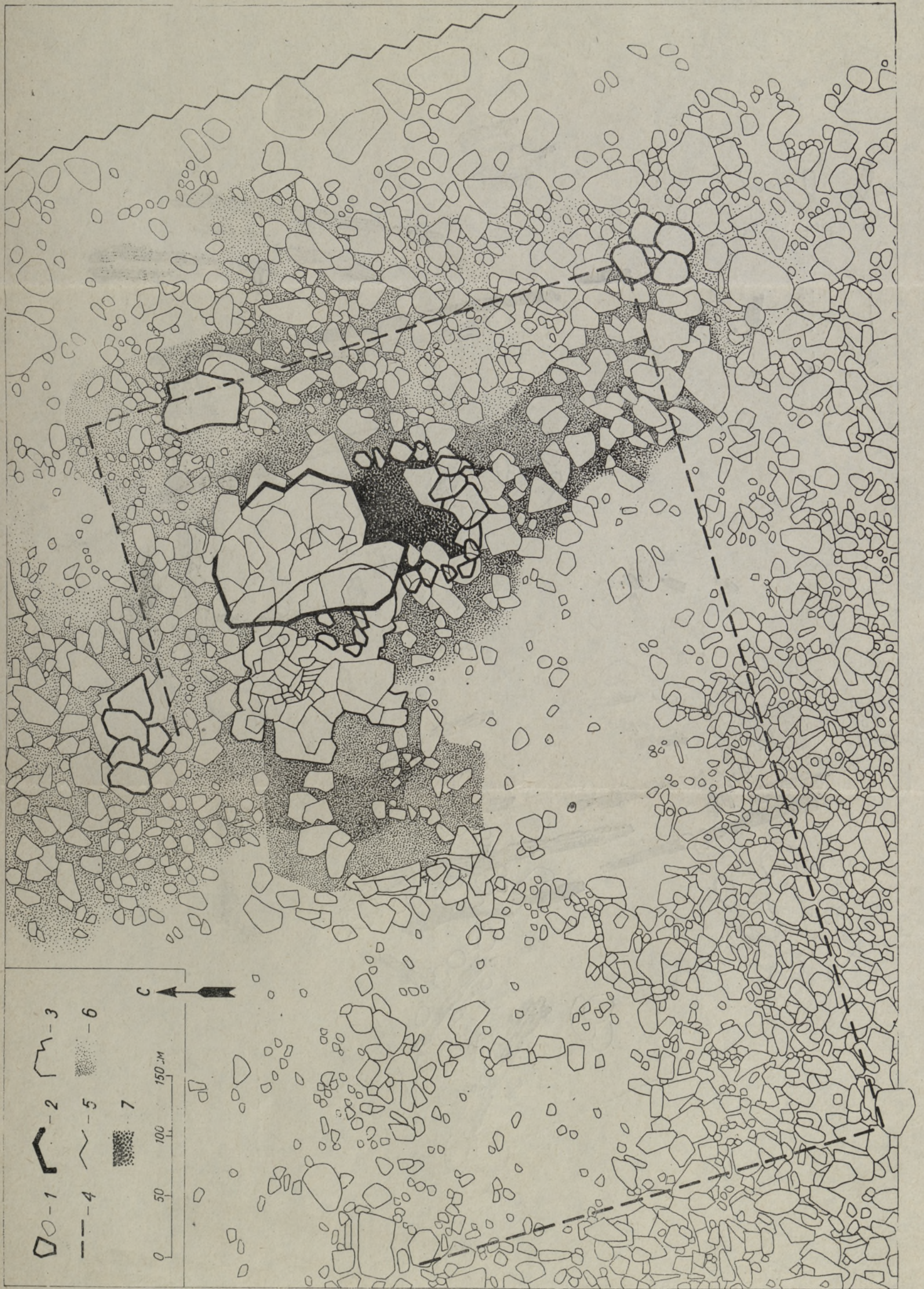


Рис. 4. План основания жилища (Варбола): 1 — камни, 2 — очертания печи, 3 — очертания более древней печи, 4 — предполагаемые очертания жилища, 5 — граница подножия развала вала, 6 — темная почва, 7 — черная углистая почва.





Рис. 5. План основания жилища (Такавере): 1 — камни, 2 — камни, сложенные ребром, 3 — головешки, 4 — остатки стенных бревен, 5 — очертания ям, 6 — предполагаемые очертания сеней.



поселении Кентескалнс в слое 8 в.<sup>28</sup> Они здесь известны и в памятниках первых веков II тыс.<sup>29</sup>, в том числе в ливских поселениях в бассейне низовья р. Даугавы.<sup>30</sup> В Финляндии остатки печей с керисом известны с II в.<sup>31</sup>

Слово 'керис' есть не только в эстонском языке, но и в северных диалектах латышского языка.<sup>32</sup> На основании некоторого сходства эстонского *keris* с коми *gor* (обозначающим каменную печь) и удмуртским *gur* некоторыми исследователями высказано предположение, что печь с керисом возникла уже в финно-пермское время<sup>33</sup>, соответствующее по старой хронологической схеме финно-угроведения II тыс. до н. э. Археологические данные все же не подтверждают мнение о столь раннем появлении печи с керисом. Тем не менее слово *keris* и его соответствия в других финно-угорских языках указывают не только на широкое распространение, но и на возможное местное происхождение печей с керисом в финно-угорской среде. Они возникли, очевидно, из открытого очага. Первоначально словом *keris*, по всей вероятности, назывались нагретые на очаге камни (resp. очажные камни).

Кроме печей с керисом, в Восточной Европе были распространены каменные печи другого типа. Напомним о каменных печах в славянских поселениях 6—7 вв. лесостепной зоны. Судя по опубликованному описанию, эти печи не имели отверстий на верхнем перекрытии, и дым выходил через устье топки.<sup>34</sup> Эти печи следует, таким образом, относить к глухим. Не исключено, что глухие каменные печи были в первые века II тыс. распространены и на территории Эстонии.<sup>35</sup> Глухой можно, например, считать печь, обнаруженную в Паатса. Она отличалась хорошо выраженной четырехугольной формой, более значительными размерами основания (рис. 2) и высотой топки, а главное — отсутствием характерных для кериса небольших обожженных камней. Глухими были, возможно, и некоторые печи на городище Соонтагана.

Нужно учесть, что при археологическом исследовании остатков каменных печей иногда трудно установить, была ли печь глухая или с отверстиями на верхнем перекрытии. Легче решить вопрос, когда печь или ее верхнее перекрытие делались из глины. Такие печи были, несомненно, глухими. Глинобитные печи или печи с глинобитным сводом были также широко распространены в Восточной Европе.<sup>36</sup> Они хорошо известны и на территории Латвии в первых веках II тыс.<sup>37</sup> Остатки неко-

<sup>28</sup> Stubavs, A. Kentes pilskalns un apmetne, с. 103 и рис. 91, 92.

<sup>29</sup> Mugarēvičs, E. Olīnkalna un Lokstenes pilsnovadi 3.—15. gs. arheoloģiskie pieminekļi. Rīga, 1977, с. 15 и сл.

<sup>30</sup> Zariņa, A. Krāsni Salaspils Laukskolas lībiešu 10.—13. gs. ciemu vietās. — Arheoloģija un Etnogrāfija. XII. Rīga, 1978, с. 76—82.

<sup>31</sup> Salo, U. Uudet tutkimukset Liedon Vanhallalinnalla. — Suomen Museo, 1958. Helsinki, 1959, с. 61 и сл.

<sup>32</sup> Не исключена возможность, что латышское *krāsns* ('печь'; в первоначальном значении 'печь с керисом'), а также литовское *krosnis* могут быть связаны с эстонским *keris* (см. Rānk, G. Die Bauernhausformen im baltischen Raum, с. 29).

<sup>33</sup> Mappinen, I. Die Sachkultur Estlands. II Bd., с. 304. Подобное мнение было высказано и финскими исследователями Ю. Тойвономом и К. Вилкуна (см. Valonen, N. Zur Geschichte der finnischen Wohnstuben, с. 502, сн. 3).

<sup>34</sup> Раппопорт П. А. Древнерусское жилище, с. 145.

<sup>35</sup> Сведения о существовании глухих каменных печей весьма архаичного облика имеются в 19 в. (См., например: Хабихт Т. М. Постройки юго-восточной Эстонии во второй половине XIX в. — В кн.: Труды Прибалтийской объединенной комплексной экспедиции. I. М., 1959, с. 372. Здесь упоминается, что наиболее старинные глухие печи были «... сложены из дикого камня, имели четырехугольную форму и походили на груды камней».)

<sup>36</sup> Раппопорт П. А. Древнерусское жилище, с. 147 и сл.

<sup>37</sup> Latvijas PSR arheoloģija, с. 237. Интересно отметить одновременное существование



торых печей с глиняным сводом 10—11 вв. обнаружены в Рыуге. Не исключено, что подобные печи были в какой-то мере распространены и в других местах южной Эстонии.<sup>38</sup>

Характерно для древнеэстонских каменных печей то, что перед их устьем нередко находился очаг для приготовления пищи. Древнее название очага *leed*, *lee* имеет соответствия в других прибалтийско-финских языках. Существование очага в приустье печи характерно и для более позднего эстонского жилища. Место для приготовления пищи хорошо прослеживается у печей в Соонтагана, где основанием очага служила выступающая плита пода (табл. IV, 1). Печь и очаг (*lee*) здесь настолько связаны, что составляют в конструктивном отношении одно целое. Значительно более близким к поздним очагам выглядело *lee* у приустья печи в Паатса. Оно было четырехугольной формы (рис. 2, табл. III, 1), подмощено плитами и имело хорошо прослеживаемый рант из небольших камней, сложенных ребром. Осование *lee* находилось на 20 см ниже пода печи.

Печь находилась обычно на уровне пола, а иногда на несколько приподнятом основании из гравия, песка или камней.<sup>39</sup> Обнаруженные на городище Лыхавере под печами головешки, лежавшие как правило в одном направлении (перпендикулярно к длинной оси печей), являются, возможно, остатками деревянного пола. Вряд ли их следует считать следами деревянных опечек, подобных тем, которые известны на древнерусской территории. Но не исключено, что эти головешки могут быть и остатками более ранней постройки.

Для древнеэстонского жилища характерно угловое расположение печи (рис. 2—5).<sup>40</sup> Печь располагалась как правило не в самом углу, а на некотором расстоянии от стен. Расстояние между печью и стенами было заполнено камнями, которые иногда трудно отличить от остатков конструкции самой печи.

печей с керисом и глухих печей с глинобитным сводом в некоторых памятниках, например, в ливском поселении Лаукскола вблизи р. Даугавы (Zaigā, A. Krāsniš Salaspils Laukškolā lībiešu 10.—13. gs. ciemu vietās, с. 76—97). Одновременное существование обоих типов печей может указывать на их функциональное различие. Если печи с керисом служили в основном для нагревания помещений, то глухие печи имели, очевидно, и важное значение при приготовлении пищи, в частности при выпекании хлеба. В отличие от печей с керисом, названия глухих печей в эстонском и других прибалтийско-финских языках заимствованы. Так, например, эстонское *ahi* древнегерманского, а *päts* русского происхождения (Valonen, N. Zur Geschichte der finnischen Wohnstuben, с. 502, 503). В этнографической и языковедческой литературе распространено мнение, что эстонское название буханки хлеба — (*leiva*)*päts* — непосредственно связано с названием глухой печи — *päts*. Но, как доказал А. Вийрес, (*leiva*)*päts* присоединяется к обширной семье эстонских слов (среди них и глагол *pätsima* — 'лепить') и имеет, таким образом, значительно более широкую местную этимологию. Вместе с тем, А. Вийрес считает, что *päts* и как название печи может в некоторых районах Эстонии иметь местные корни (см. Viiges, A. Leivapäts ja pätsahi. — Keel ja Kirjandus, 1966, № 1, с. 37—41).

<sup>38</sup> Можно думать, что печи с глиняным сводом распространились скорее всего там, где основным материалом для сооружения печей служили булыжники. В районах, где имелся подходящий известняк, для перекрытия топки использовались плиты. Возможно, именно поэтому в северной и западной Эстонии печи с глинобитным сводом не нашли распространения.

<sup>39</sup> В культурном слое городищ и поселений нередко встречаются ямы различной глубины, заполненные обожженными камнями. Некоторые из них являются, очевидно, остатками печей, которые находились в выкопанных в материке ямах, другие — развалами рухнувших в подпечье печей. В данной статье подобные остатки печей подробно не рассматриваются.

<sup>40</sup> Распространение углового положения печей в Эстонии показано на опубликованной В. В. Седовым карте: Седов В. В. Жилища юго-восточной Прибалтики (I — начало II тысячелетия н. э.). — В кн.: Древнее жилище народов Восточной Европы. М., 1975, рис. 5, с. 287.



В ряде случаев в Соонтагана (рис. 3), Варбола (рис. 4) и Вальяла возле одной стороны печи, обращенной внутрь помещения, найдена окруженная камнями столбовая яма. Существование столбов — характерное явление для восточноевропейских глиняных печей, где они связаны с деревянной конструкцией опечки. Можно думать, что при каменных печах столбы были связаны с конструкцией самой печи или служили опорами для перекрытия, сооруженного над приустьем печи. Столбы встречаются иногда и при более поздних каменных печах в северо-западной Эстонии.<sup>41</sup>

Важным признаком внутренней планировки жилища является соотношение расположения печи и входа. К сожалению, определение места входа у остатков древнеэстонских жилищ связано с определенными трудностями. Можно, однако, все же думать, что, по крайней мере, у некоторой части построек вход в жилище был через пристроенные к нему сени. Состоящие из двух или даже нескольких частей жилые дома первых веков II тыс. известны в Древней Руси,<sup>42</sup> а также на территории Латвии.<sup>43</sup> Следы существования неотапливаемой пристройки обнаружены при остатках некоторых жилищ в Лыхавере. В качестве примера можно назвать жилище, обнаруженное в раскопе 1956—1957 гг. От сеней здесь сохранились несколько головешек на северо-западной стороне основной части жилища (рис. 5). С входом в сени следует связывать каменный настил около северо-западной стены жилища. Прослеживаемый на юго-западной стороне настила ригт из сложенных ребром камней указывает во всяком случае на то, что постройка (resp. часть постройки), перед входом которой он был, находилась к юго-западу от настила. Конструкция сеней неизвестна. Как видно на рис. 5, сени были короче основной части жилища, и перед входом в них находился, возможно, перекрытый сверху крышей навес (*ulu, ulualune*), известный и в более поздних постройках.<sup>44</sup>

Вход из сеней в основную часть рассматриваемого жилища располагался, очевидно, приблизительно в середине северо-западной стены. Печь находилась, следовательно, по отношению к двери в переднем углу и имела устье, повернутое к входу. Признаки существования подобной планировки обнаружены и в ряде других лыхаверских жилых построек. Можно думать, что планировка с положением печи в переднем от входа углу в начале I тыс. распространилась и в других местах Эстонии. Эта планировка особенно интересна тем, что она связывает жилище первых веков II тыс. с более поздними постройками. Положение печи в переднем от входа углу сохранилось в банях, рыбацких прибрежных временных жилищах, курных избах. Следы этой планировки обнаруживаются также в жилой риге, основные компоненты которой — собственно рига (*rehetuba*) и гумно (*rehealune*, местами также *koda*) — в какой-то мере сравнимы с двухчастной жилой постройкой 11—13 вв. Характерно, например, что в более древних жилых ригах печь находилась в углу у стены, обращенной к гумну.<sup>45</sup>

Внутренняя планировка жилища с печью в переднем углу с устьем к входу широко распространена в Восточной Европе. По сравнению с другими схемами планировки, она является относительно поздней и появляется только с начала II тыс.<sup>46</sup> Возникла ли она здесь на месте или

<sup>41</sup> R ä n k, G. Die Bauernhausformen im baltischen Raum, с. 97.

<sup>42</sup> Раппопорт П. А. Древнерусское жилище, с. 141—143.

<sup>43</sup> Latvijas PSR arheoloģija, с. 257.

<sup>44</sup> R ä n k, G. Saaremaa taluehitised, с. 125—128.

<sup>45</sup> См., например: Маннинен, I. Die Sachkultur Estlands. II, Bd., рис. 194.

<sup>46</sup> Раппопорт П. А. Древнерусское жилище, с. 140. В более поздних жилых построй-



проникла сюда с запада, как считают некоторые исследователи<sup>47</sup>, сказать трудно. Окончательно не решен и вопрос о возможной связи между распространением этой планировки и проникновением слова *tuba*, *tupa* в прибалтийско-финские языки.<sup>48</sup> Заимствованное из германских языков *tuba*, *tupa* является традиционным названием отапливаемой печью жилой постройки, соответствующим по значению русскому 'изба' и латышскому *istaba*. Что *tuba*, *tupa* была распространена в Эстонии и Финляндии уже в самом начале II тыс. (а может и несколько раньше), весьма правдоподобно. Но она могла связываться не только с положением печи в переднем углу с устьем к входу. В древнеэстонских жилищах существовали, очевидно, и другие схемы планировки. Возможно, что в жилищах, например, городища Варбола печь стояла в дальнем от входа углу (ср. рис. 4).

Наряду с отапливаемым печью жилищем (*tuba*), в первых веках II тыс. продолжала существовать и жилища с открытым очагом — *koda* (ср. лит. *namas*, лат. *nams*), связанная с более примитивными типами построек Северной и Восточной Европы. Остатки построек с очагом обнаружены в Лыхавере. На городищах Иру (в 9—11 вв.) и Конувере (в 10—11 вв.) подобные жилые постройки, кажется, еще доминировали. В целом же вопрос о распространении, типах и роли жилищ с очагами требует более подробного изучения.<sup>49</sup> Пока неясно, соединялись ли отапливаемая печью *tuba* и постройка с очагом (*koda*) под одной крышей<sup>50</sup> и образовывали, таким образом, тип жилища, сопоставимый с более поздними жилыми постройками, бытовавшими, например, у бывшего шведского населения в прибрежных районах северо-западной Эстонии. Высказывалось мнение, что подобный тип жилища был широко распространен в западной Эстонии до появления жилой риги.<sup>51</sup>

Таким образом, результаты изучения остатков построек на городищах 11—13 вв. позволяют восстановить общий характер древнеэстонского жилища *tuba* и выявить черты, связывающие его с более поздними этнографическими постройками. Эти результаты показывают также, что формирование древнеэстонского жилища *tuba* происходило в тесном контакте с развитием жилых построек в остальной Прибалтике и на соседней с ней восточной территории.

каж рассматриваемая схема планировки характерна для западнорусских земель, а также для Белоруссии и Украины (см. Бломквист Е. Э. Крестьянские постройки русских, украинцев и белоруссов. — В кн.: Восточнославянский этнографический сборник. М., 1956, с. 235, рис. 51).

<sup>47</sup> Ср. Heikel, A. O. Die Gebäude der Čeremissen, Mordwinen, Esten und Finnen. — Journal de la Société Finno-Ougrienne IV. Helsinki, 1888, с. 142, 143.

<sup>48</sup> См. по этому вопросу: Valonen, N. Die Geschichte der finnischen Wohnstuben, с. 553—565.

<sup>49</sup> Этнографическими «потомками» жилых построек с очагом являются летние кухни (*suvekõök*, *suvekoda*, *koda* и др.), существовавшие в Эстонии до 20 в. (Troska, G. Suvekõõgid Eestis. — Etnograafiamuuseumi aastaraamat XXX. Tallinn, 1977, с. 95—128).

<sup>50</sup> Следы подобных построек обнаружены в культурных отложениях первых веков II тыс. в Риге (Feodälä Rīga, с. 26).

<sup>51</sup> Ränk, G. Die Bauernhausformen im baltischen Raum, с. 111, 114.



E. TONISSON

**EESTI MUISTSEST ELAMUST**  
**11.—13. SAJANDI LINNUSTE MATERJALIDE ALUSEL**

Nagu mujal Baltimaadel ja ka idapoolsel naaberalal, oli Eestis esiaja lõpul valitsevaks elamutüübiks ahjuga köetav nelinurkne rõhtpalkehitis — tuba, mille mõõtmed varieerusid 4—5×5—5,5 m piires. Seinapalgid olid ühendatud lihtsaima ristnurga — koerakaela abil; sellise konstruktsiooni järgi on leitud Lõhavere (joon. 1; tahv. I, 2). Alumise palgikorra alla, eriti nurkadesse, võidi panna kive, vahel laoti terve kivirida (tahv. II, 1). Paatsa linnamäel avastatud elamualusel oli 4—5 cm paksustest palgi-lõhandikest suhteliselt hästi säilinud põrandaosa (joon. 2; tahv. III, 1). Ilmselt esines ka muld-, savi- ja muid põrandaid, mida tuntakse hilisemastki ajast. Toal oli reeglina lagi, milles võis olla saviga määratud varbunutist. Esines tõenäoliselt nii kahepoolseid viilkatuseid kui ka kelpkatuseid, mis toetusid seintele. Katusekatteks kasutati alates 11. sajandist tõenäoliselt rukkioõlgi, aga ka mulda, liiva ja tõenäoliselt kivegi. Linnuse-elamutel võis esineda mulla ja liivaga kaetud lamedaid katuslagesid.

Ahjud olid valdavalt kivist. Kõige paremini on säilinud paekivist ahje Lääne-Eesti linnustes (tahv. III, 2; IV, 1, 2). Domineerisid kerisahjud (sõna *keris* osutab nende päritolule lahtisest koldest), kuid esines ka umbahje (*ahi*, *päts*). Ahju suu ees oli lee (tahv. IV, 1; joon. 2). Iseloomulik on ahju asukoht toa nurgas (joon. 2—5). Lõhavere liitus osa elamutega väiksem mitteköetav eeskoda, mille ukse ees oli mõnikord kivisillutus (tahv. II, 2). Tупpa pääses eeskoja kaudu. Joonisel 5 nähtub, et ahi asetses toa uksepoolse nurgas suuga ukse poole. See planeering seob esiaja lõpu kaheosalise elamu etnograafiliste suitsutubade, saunade, kalamajade ja varasemate rehi-elamutega.

Ahjuga köetava toa kõrval püsis esiaja lõpul Eestis kasutusel ka Põhja- ja Ida-Euroopa varasemate elamutüüpidega seostuv koldega elamu — koda. Lähemat selgitamist vajab küsimus, kas tuba ja koda võisid olla ühise katuse all ja moodustada elamutüübi, mille etnograafiliseks järeltulijaks võiks olla hilisem Loode-Eesti rannarootsi elamu.

*Eesti NSV Teaduste Akadeemia*  
*Ajaloo Instituut*

Toimetusse saabunud  
7. VI 1979

E. TONISSON

**ÜBER EINIGE FORSCHUNGSERGEBNISSE**  
**DES ESTNISCHEN FRÜHGESCHICHTLICHEN WOHNGEBÄUDES**

(auf Grund der Materialien der Burgberge des 11.—13. Jh.)

Am Ende der Frühzeit wurde in Estland sowie in anderen Ländern des Baltikums und seinem östlichen Nachbargebiet zum Haupttyp des Wohngebäudes ein mit dem Ofen versehenes viereckiges Blockhaus — die Stube (Ausmaße 4—5×5—5,5 m). Die Wandbalken wurden mit Hilfe der einfachsten Eckkonstruktion — der Hundehalsecke — zusammengeslossen; Spuren davon hat man in Lõhavere (Abb. 1, Taf. I, 2) gefunden. Unter der unteren Balkenschicht, besonders an den Ecken konnten Steine, in einzelnen Fällen eine ganze Steinreihe (Taf. II, 1), gelegt worden sein. Auf einem Hausgrund im Burgberg Paatsa war ein Teil des Fußbodens aus 4—5 cm dicken gespaltenen Balkenbrettern verhältnismäßig gut erhalten (Abb. 2, Taf. III, 1). Anscheinend waren auch Erd-, Lehm- und andere Böden, die man aus dem ethnographischen Material kennt, vertreten. In der Regel hatten die Stuben eine Decke, in deren Konstruktion ein lehmverstrichenes Flechtwerk gebraucht werden konnte. Die Dächer — es gab aller Wahrscheinlichkeit nach sowohl Giebel- als auch Walmdächer — stützten sich auf die Wände. Seit dem 11. Jh. wurde wahrscheinlich auch Roggenstroh als Dachdecke benutzt. Zum Bedecken der Decken und Dächer wurden auch Erde, Sand und anscheinend sogar Steine verwendet. Bei den Wohngebäuden der Burganlagen konnten die mit Erde und Sand bedeckten flachen Deckendächer auftreten.

Die Öfen waren überwiegend aus Steinen gelegt. Ihre Überreste sind besser in den Wallburgen Westestlands erhalten, wo man beim Bau der Öfen Kalkstein benutzte (Taf. III, 2; IV, 1, 2). Es dominierten Hitzsteinöfen (Keris-Öfen). Das Bestimmungs-



wort Hitzsteine — estn. *keris* — deutet auf die Herkunft der letzteren vom offenen Herd. Auch geschlossene Öfen (estn. *ahi, päts*) kamen vor. Vor der Ofenmündung befand sich ein Aschenherd (estn. *leed, lee*) (Taf. IV, 1, Abb. 2). Charakteristisch war die Placierung des Ofens in der Stubenecke (Abb. 2—5). In Lõhavere schloß sich an einige Wohnhäuser ein kleiner unheizbarer Flur an, vor dessen Eingang manchmal eine Steinpflasterung anzutreffen war (Taf. II, 2). Der Eingang in die Stube führte durch den Flur. Die Abbildung 5 zeigt, daß der Ofen in der Stube sich in der Türecke, mit der Mündung zur Tür gerichtet, befand. Ein solcher Grundriß läßt das frühgeschichtliche zweiteilige Wohngebäude mit ethnographischen Rauch- und Badestuben, Strandbehausungen der Fischer sowie früheren Riegenwohnungen in Verbindung bringen.

Neben der mit dem Ofen heizbaren Stube (estn. *tuba*) war am Ende der Frühzeit in Estland das mit den früheren Typen des nord- und westeuropäischen Wohngebäudes verbundene Wohnhaus mit dem Herd — das Herdhaus (estn. *koda*) in Gebrauch. Einer näheren Erklärung bedarf die Frage, ob sich die Stube und das Herdhaus unter einem Dach befanden und damit einen Wohngebäudetypus, zu dessen ethnographischen Nachfolger das spätere küstenschwedische Wohngebäude Nordwestestlands wurde, bildeten.

Institut für Geschichtsforschung  
der Akademie der Wissenschaften der Estnischen SSR

Eingegangen  
am 7. Juni 1979