

## ОБ ИССЛЕДОВАНИИ ПОСЕЛЕНИЯ ЭПОХИ ЖЕЛЕЗА У ДЕР. ЛИННУЗЕ ВБЛИЗИ КУНДА

Институтом истории АН Эстонской ССР в 1978 г. велись предварительные раскопки поселения эпохи железа у дер. Линнузе, примерно в 3 км южнее г. Кунда. Поселение находится в 300 м юго-восточнее бывшего имения Кунда (Линнузе) и расположено на склоне, который на востоке постепенно переходит в равнину бывшего оз. Кунда, существовавшего в раннем голоцене. Через поселение с северо-запада на юго-восток проходит дорога из г. Кунда на дер. Яатма. Высшая, находившаяся к юго-западу от дороги, часть поселения разрушена вспашкой. У подножия склона, на восточном краю поселения, находится пруд, возможно, выкопанный на месте источника, служившего жителям древнего поселения местом, где они брали воду. Примерно в 0,5 км восточнее поселения течет р. Кунда.

Раскоп в 28 м<sup>2</sup> был заложен северо-восточнее дороги. Кроме того, для выявления размеров поселения было заложено более 100 шурфов. Выяснилось, что площадь поселения ок. 15 000—20 000 м<sup>2</sup>, мощность культурного слоя 40—60 см.

Вещественный материал поселения<sup>1</sup> ограничивается в основном керамикой, представленной почти исключительно черепками лепной посуды (всего ок. 250 фрагментов). Приблизительно  $\frac{3}{4}$  черепков являются фрагментами сосудов с относительно мелким составом теста, со сглаженной, в большинстве случаев лощеной поверхностью, иногда украшенной линейным, зигзагообразным или волнистым орнаментом (табл. IX, 1—4). Такая керамика характерна для многих памятников второй половины I тысячелетия и начала II тысячелетия северной и северо-восточной Эстонии. Она встречается, например, среди находок из каменного могильника в Тойла, где датируется второй половиной I — началом II тысячелетия.<sup>2</sup> Сосуды такого же типа найдены на городищах Куусалу Паюлинн (II — начало 12 в.)<sup>3</sup>, Иру<sup>4</sup> и др.<sup>5</sup>

Меньшая часть черепков отличается от вышеописанной керамики прежде всего примесью грубой дресвы в тесте, довольно неровной поверхностью и полным отсутствием орнамента (табл. IX, 5, 6). В культурном слое она встречается вперемежку с керамикой первой группы. Нельзя также не отметить некоторого сходства данной керамики с сосудами грубой формы из Куусалуского городища.<sup>6</sup> Кажется, что оба основных типа керамики, представленные в вещественном материале поселения, одновременны или почти одновременны.

Кроме лепной керамики, найден один черепок гончарной посуды

<sup>1</sup> AI 4996: 1—114.

<sup>2</sup> Schmiedehelm, M. Mitteleisenzeitliche Funde aus dem Steingrab von Toila in Nordostestland. — В кн.: Honos Ella Kivikoski. Suomen Muinaismuistoyhdistyksen Aikakauskirja 75. Helsinki, 1973, с. 192 и сл., рис. 4.

<sup>3</sup> Schmiedehelm, M. Kuusalu Pajulinn. — В кн.: Muistse Eesti linnused. Tartu, 1939, с. 132 и сл., рис. 82, 83, 84.

<sup>4</sup> Vassar, A. Iru Linnapära. — В кн.: Muistse Eesti linnused, Tartu, 1939, с. 87 и сл., рис. 29, 30, 57.

<sup>5</sup> Шмидехельм М. Х. Археологические памятники периода разложения родового строя на северо-востоке Эстонии (V в. до н. э. — V в. н. э.). Таллин, 1955, с. 166 и сл.

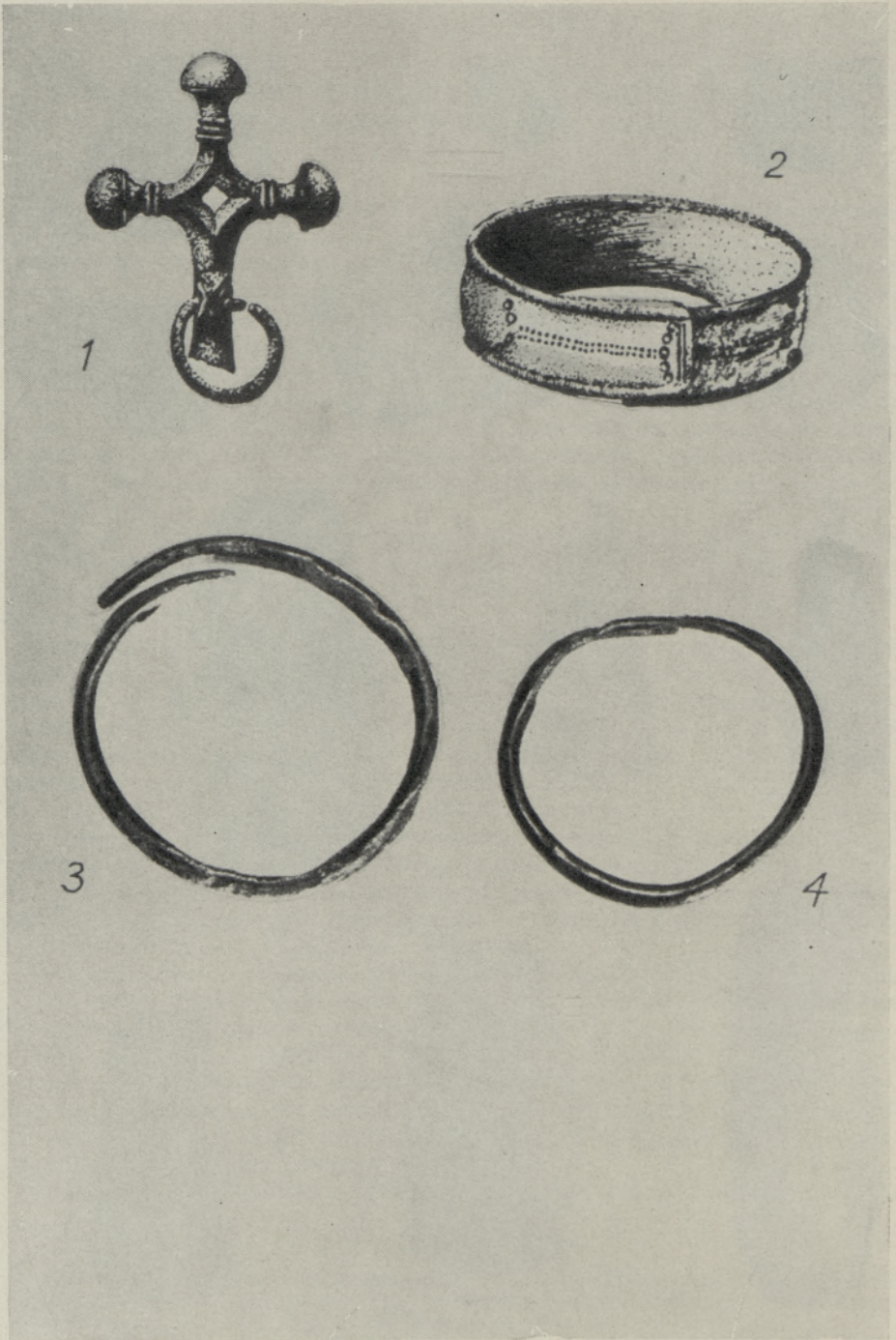
<sup>6</sup> Schmiedehelm, M. Kuusalu Pajulinn, с. 132, рис. 88.



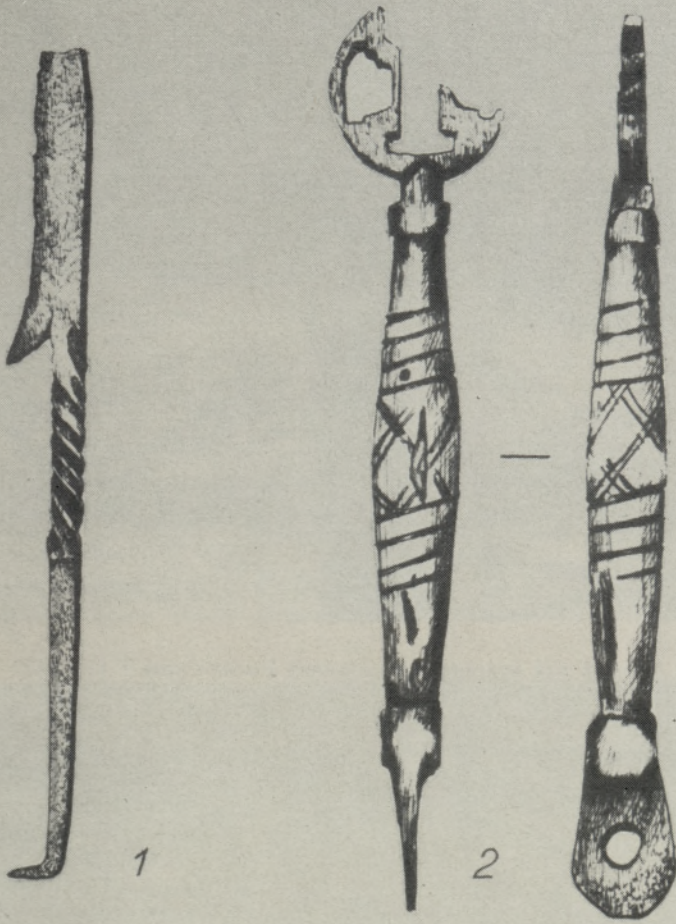


Keramik (1--6) und Steingeräte (7--12) aus Könnu. (AI 4951: 549, 628, 567, 574, 968, 725, 898, 994, 840, 970, 3, 1.)





Funde von Proosa. 1 Kreuzkopfnadel, 2 Arming, 3—4 Ringe. (TLM 16649: 100, 116, 41, 44; 1:1.)

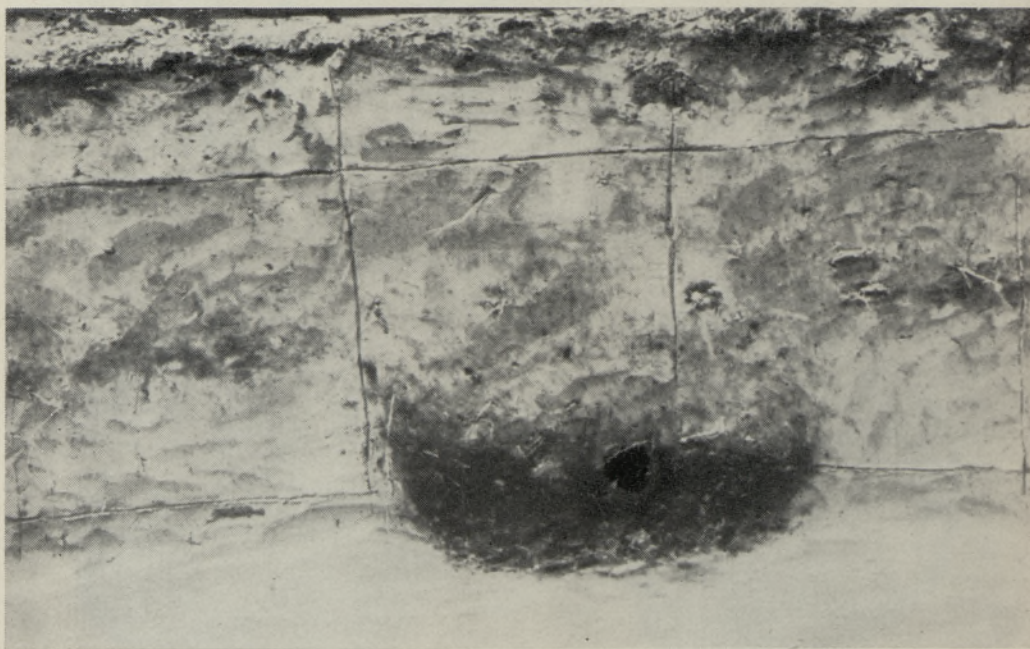


Funde von Proosa. 1 Wurfspeerspitze, 2 Schlüssel, 3 Schwertknauf. (TLM 16649: 6, 105, 48; 1 — 1:2, 2—3 — 1:1.)





1. Общий вид кургана 8 могильника Рысна-Сааре I (с СВ).

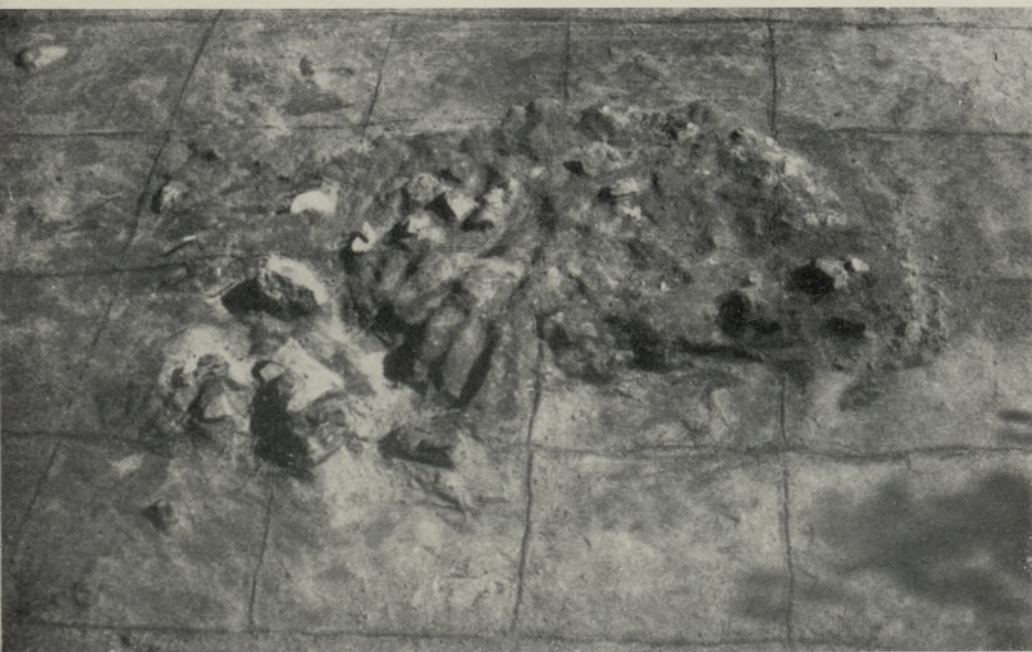


2. Погребение IX в кургане 8 могильника Рысна-Сааре I (в разрезе с Ю).





1. Погребение VIII в кургане 8 могильника Рысна-Сааре I.

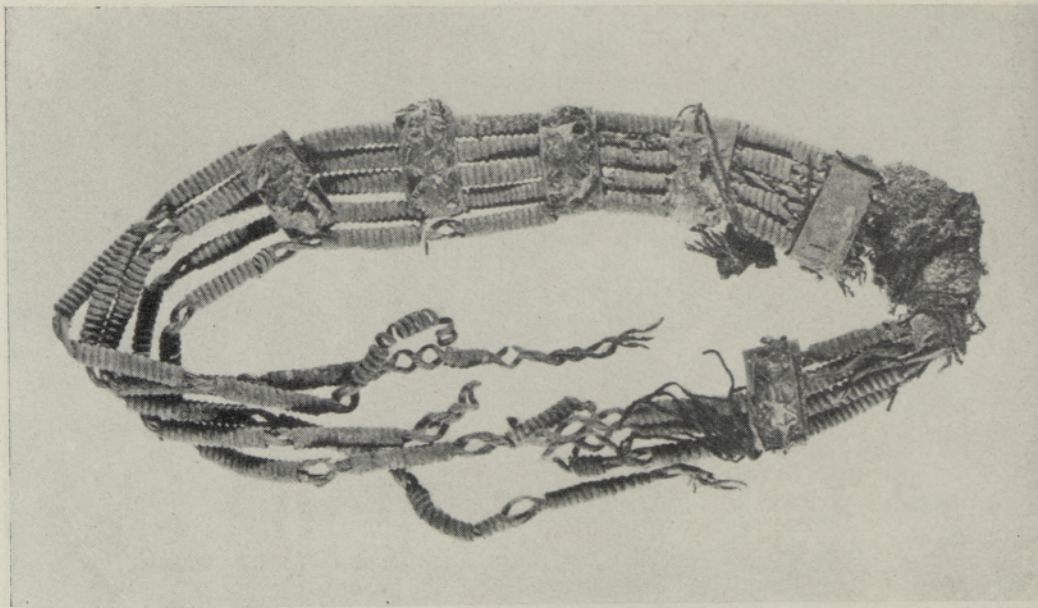


2. Очаг в селище Кяэпа.



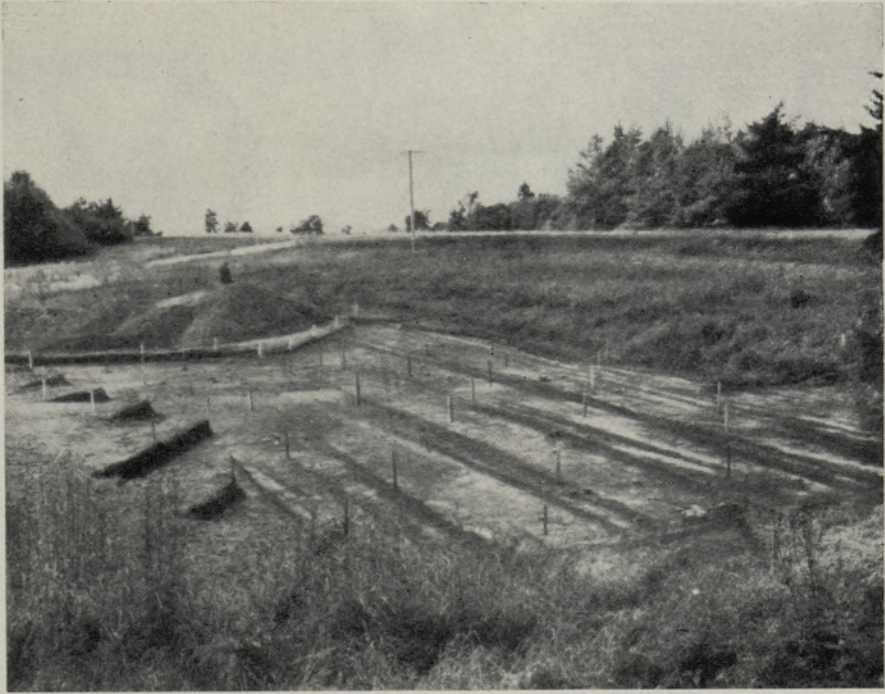


1. Глиняный сосуд из кургана VII в Линдора.



2. Венок из курганного могильника Тудерна. (AI 5007: 1.)



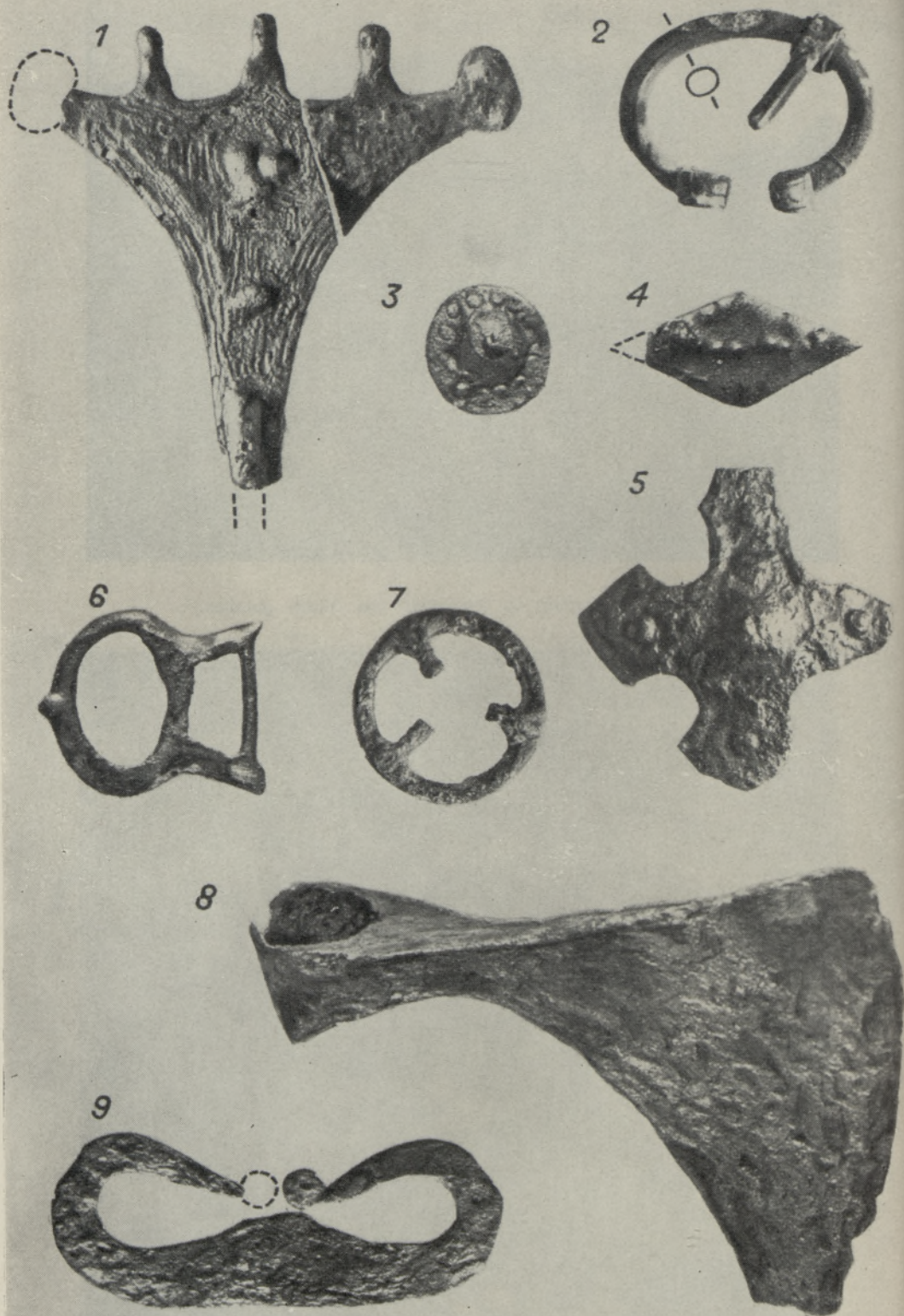


1. Ausgrabungsplatz in Linnamäe von Süden gesehen.



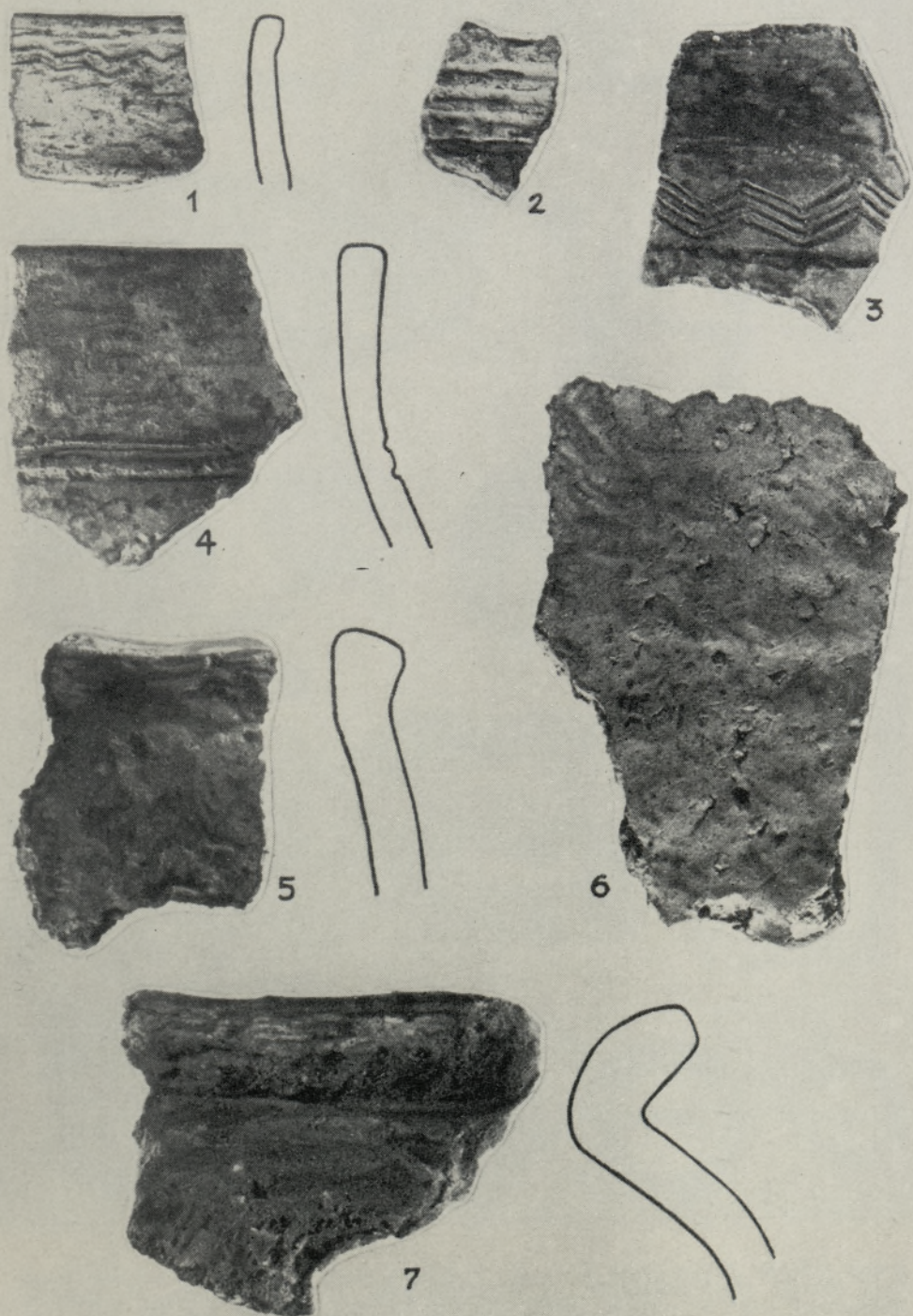
2. Nordwestlicher Teil des Ausgrabungsplatzes in Linnamäe von Westen gesehen.



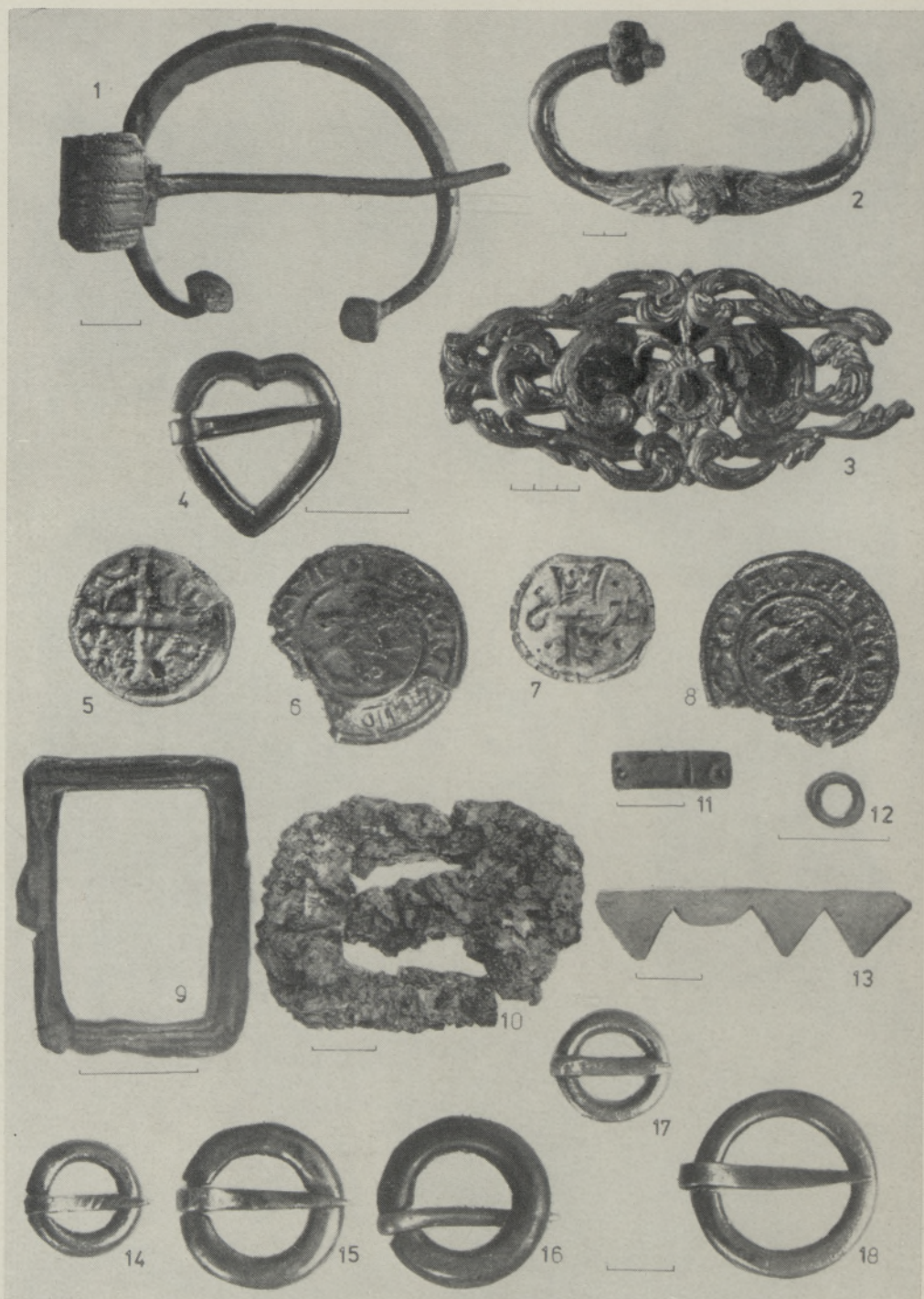


Funde von Linnamäe. 1 Schmucknadel, 2 Hufeisenfibel, 3—5 Riemenbeschläge, 6 Schnalle, 7 Riemenverteiler, 8 Axt, 9 Feuerstahl. (AM 491: 170, 296, 234, 450, 392, 100, 16, 110, 427; 8 — 2:3, alle andere 1:1.)



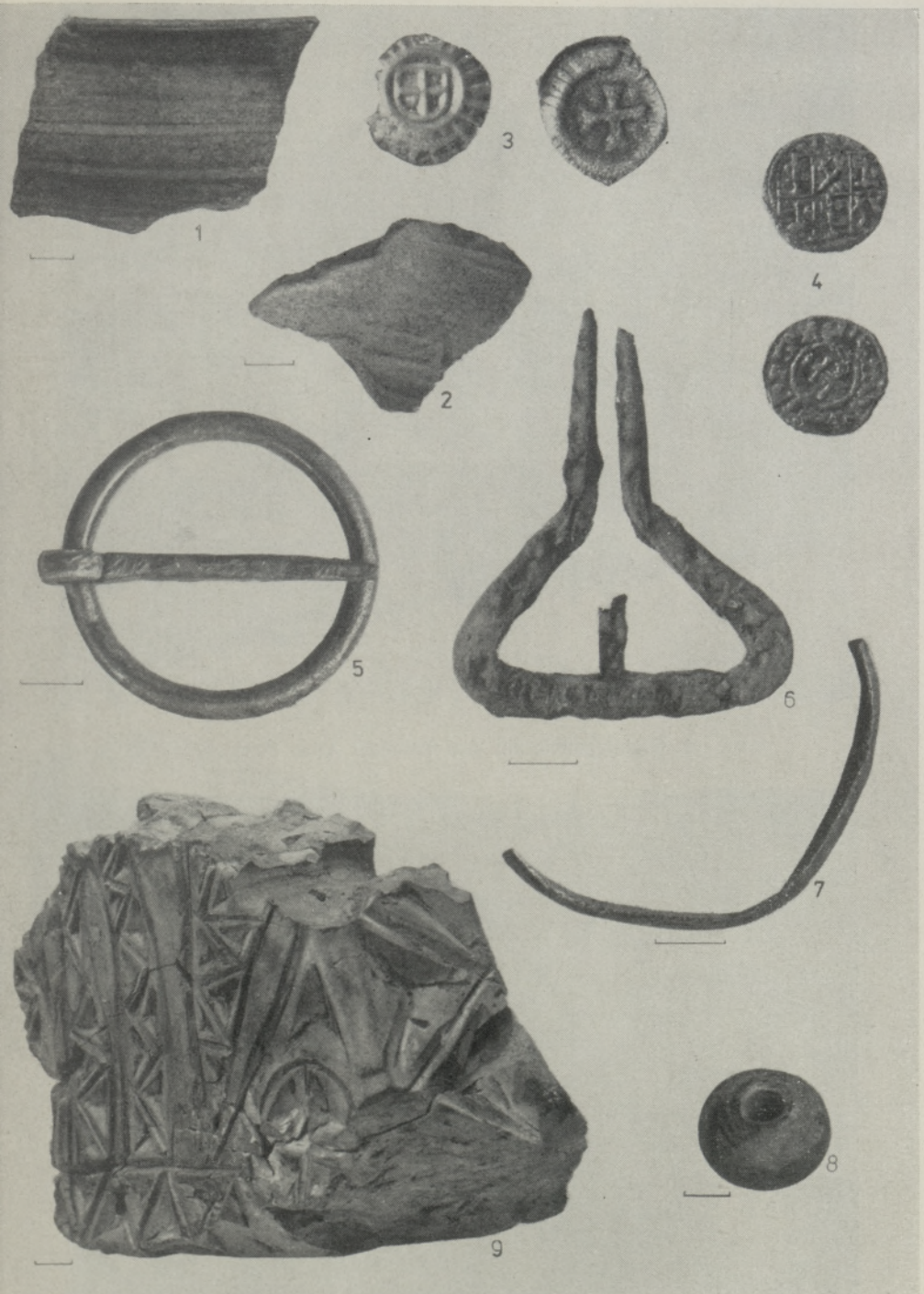






Funde von der Nikolaikirche. 1, 4, 14—18 Fibeln, 3, 4 Sarghandgriff mit Unterlage, 5—8 Münzen, 9—10 Schnallen, 11 Bronzeplättchen, 12 Bernsteinperle, 13 Knochengegenstand. (VRV Ni 1976: 8; TLM 16314; VRV Ni 1978: 135, 507, 556, 559, 660; TLM 16315: 5, 1; VRV Ni 1978: 655, 656, 649, 657, 236, 71, 400, 485, 324.)





Funde von der Nikolaikirche. 1, 2 Tongefäßscherben, 3, 4 Münzen, 5 Schnalle, 6 Maul-trommel, 7 Armring, 8 Spinnwirtel, 9 Terrakottafragment. (VRV Ni 1978: 95, 192, 662, 663, 651, 664, 661, 525, 509, 133, 94.)



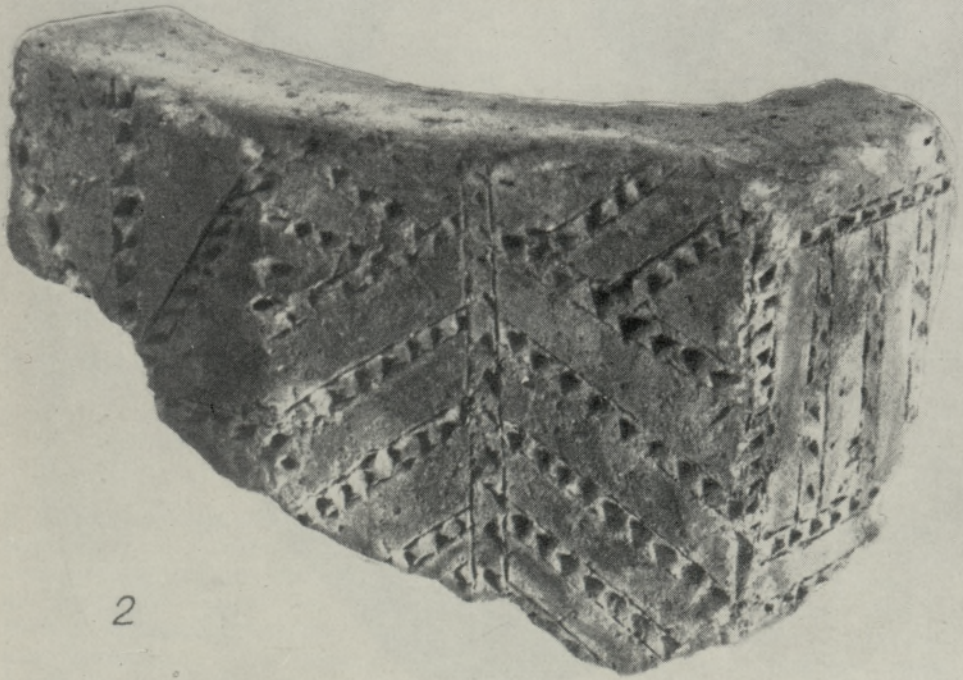


1. Grabungstelle auf dem Tallinner Alten Markt.



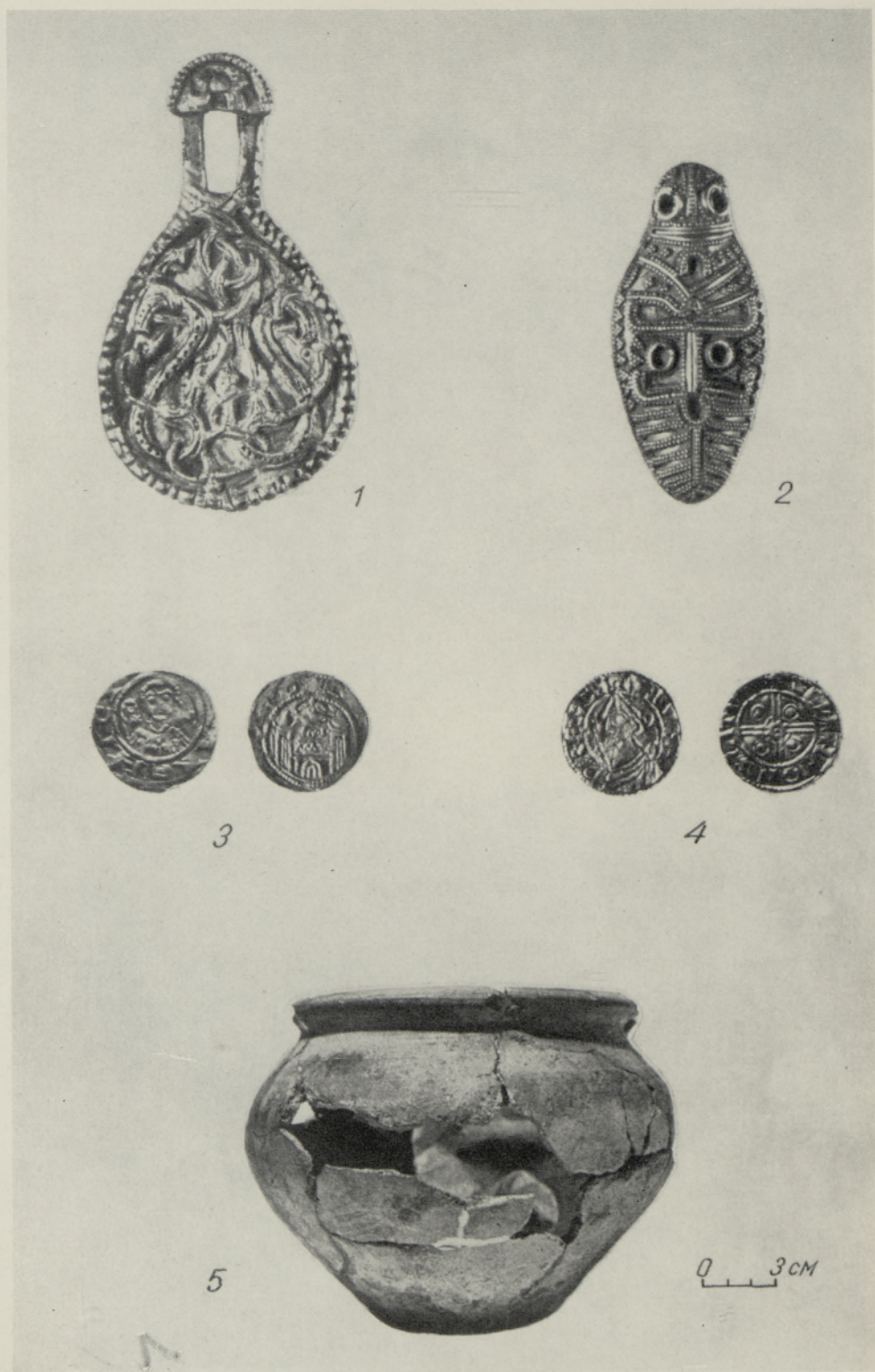
2. Brunnen auf dem Tallinner Alten Markt.





Funde vom Tallinner Alten Markt. 1 verziertes Lederstück, 2 Bruchstück der tönernen Öllampe. (TLM 16648: 87, 66; 1:1.)





Олуствереские клады. I клад: 1 застёжка, 2 подвеска, 3 денарий Мюнстера, 4 денарий Анунда Якоба. (AI 5005.) II клад: 5 глиняный сосуд. (AI 5006.)



(табл. IX, 7) и несколько (в большинстве случаев неопределенных) фрагментов железных и бронзовых изделий.

На основании найденной керамики поселение можно предварительно датировать второй половиной I — началом II тысячелетия.

K. JAANITS

#### RAUAAJA ASULAKOHA UURIMISEST LINNUSE KÜLAS KUNDA LÄHEDAL

Linnuse asulakohal Kunda linnast 3 km lõuna pool 1978. aastal tehtud proovikaevamistel leiti peaaegu eranditult keraamikat (250 savinõukildu). Umbes 3/4 savinõukildudest pärineb sileda, enamasti kiila pinnaga, käsitsi vormitud, enamasti joon-, siksak- ja lainelise ornamendiga kaunistatud nõudest (tahv. IX, 1—4). Väiksem osa savinõukilde on märksa jämedama töölusega: ebatasase pinnaga, ilma ornamendita, savis rohkesti jämedat kivipurdu (tahv. IX, 5, 6). Leiti ka üks kedral valmistatud savinõu kild (tahv. IX, 7). Keraamika põhjal võib asula esialgselt dateerida I aastatuhande teise poolde ja II aastatuhande algusse.

K. JAANITS

#### ÜBER DIE UNTERSUCHUNGEN EINES EISENZEITLICHEN SIEDLUNGSPLATZES IM DORF LINNUSE IN DER NÄHE VON KUNDA

Bei den 1978 unternommenen Probegrabungen auf dem Siedlungsplatz von Linnuse, 3 km südlich der Stadt Kunda, wurde fast ausnahmslos Keramik (250 Tongefäßscherben) geborgen. Etwa drei Viertel davon stammt von handgeformten Tongefäßen mit ebener, meist glatter Oberfläche, zum Teil ein Linien-, Zickzack- oder Wellenornament (Taf. IX, 1—4) aufweisend. Der geringere Teil der Gefäßscherben war verhältnismäßig grob bearbeitet: mit unebener Oberfläche, ohne Ornament, aus einem von Quarzkörnern durchsetzten Ton (Taf. IX, 5, 6). Es wurde auch eine Scherbe eines auf der Töpferscheibe gefertigten Tongefäßes gefunden (Taf. IX, 7). Der gehobenen Keramik nach zu schließen, kann die Siedlung in die zweite Hälfte des I. und in den Anfang des II. Jahrtausends datiert werden.

T. TAMLA, M. LAUL

#### АРХЕОЛОГИЧЕСКИЕ РАСКОПКИ В КЯЭПА

В 1977 г. в Кяэпа (Выруский р-н), на западном берегу р. Выханду, примерно в 8 км к северо-востоку от г. Выру, в ходе земляных работ было обнаружено неизвестное до сих пор селище. Недалеко, в 900 м к северу, на восточном берегу реки расположено исследованное в 1959—1962 и 1974 гг. неолитическое поселение<sup>1</sup>, а в 700 м северо-восточнее — курганный могильник, относящийся, по всей вероятности, ко второй половине I тыс. (рис. 1). До последнего времени было очень мало данных о селищах позднего железного века в юго-восточной Эстонии, в 1978 г. там начались предварительные археологические раскопки.

<sup>1</sup> Яанитс Л. Раскопки неолитического поселения Кяэпа. — Изв. АН ЭССР. Обществ. н., 1976, т. 25, № 1, с. 45 и сл.