

К. ДЕЭМАНТ

## КАМЕННЫЙ МОГИЛЬНИК ЖЕЛЕЗНОГО ВЕКА В ПРООЗА

Раскоп 1978 г. был заложен к югу от раскопанной площади 1976—1977 гг. Получено около 300 находок, из них более  $\frac{2}{3}$  составляют черепки глиняной посуды без орнамента. Находки относятся к 5—6 и 11—13 вв. Среди находок среднего железного века наиболее значительны бронзовый браслет и крестообразная головка булавки с отломанным железным острием (табл. II, 2, 1). К позднему железному веку относятся наконечник копыя, навершие рукоятки меча и ключ (табл. III, 1—3).

<https://doi.org/10.3176/hum.soc.sci.1979.4.09>

М. АУН

## ОБ ИССЛЕДОВАНИИ КУРГАНОВ У ДЕР. РЫСНА-СААРЕ

В 1978 г. было завершено исследование I курганного могильника у дер. Рысна-Сааре (Пылваский р-н, с/с Микитамяэ) и раскопано 2 длинных (7, 8) и 2 круглых (9, 10) кургана в западной и южной частях могильника.<sup>1</sup>

Курган 7 имел длину с востока на запад 20 м, ширину 11 м и высоту 1,2—1,5 м. При раскопках этого кургана выяснилось, что первоначально на поверхности земли была сооружена погребальная площадка прямоугольной формы. Ее размеры, судя по очертаниям прослойки погребенной почвы в основании насыпи, были: длина 14,5 и ширина 6—6,5 м. В средней и южной частях этой площадки было совершено три безынвентарных захоронения: два в основании насыпи и одно частично в материковой яме и частично в основании насыпи. Возможно, что одно (самое позднее) захоронение было совершено на поверхности кургана, на что указывают хотя бы единичные кальцинированные косточки в верхней части южного склона насыпи. Однако из-за сильной разрушенности центральной части кургана более определенно это установить невозможно. По располагаемым данным весьма трудно определить, какое из основных захоронений самое позднее, а какое самое раннее. Ясно только то, что курганная насыпь, судя по ее весьма однородному составу, была сооружена однократно, причем длина насыпи превышала длину первоначальной площадки в западном направлении на 3 м, а в восточном направлении на 2,5 м. В отличие от остальных длинных курганов исследуемого могильника, в этом кургане, в его восточном и западном концах, отсутствовал ровик.

Курган 8 имел длину с северо-востока на юго-запад 60 м, ширину 7—8 м, высоту 0,6—0,7 м (табл. IV, 1). В своей поздней форме он был сооружен путем слияния четырех отдельных частей четырехугольной формы, отделенных друг от друга ровиками шириной от 2 до 4 м и глубиной 0,2—0,6 м. Длина самой восточной погребальной площадки — 3,5—4 м, ширина — 3—3,3 м. В ее юго-восточной и южной частях было совершено одно безынвентарное захоронение, расположенное частично в основании насыпи, а частично в материковой яме.

В середине следующей погребальной площадки (к западу от преды-

<sup>1</sup> О предварительных результатах исследования данного могильника в 1976—1977 гг. см.: Аун М. Курганный могильник у дер. Рысна-Сааре. — Изв. АН ЭССР. Обществ. н., 1978, т. 27, № 1, с. 83—89; она же. Об исследовании длинных курганов у дер. Рысна-Сааре. — Там же, № 4, с. 338—344.



душей) 6—6,5×4—4,5 м располагалось одно захоронение (VIII), помещенное частично в основании насыпи, а частично в материковой яме (табл. V, 1). Среди кальцинированных костей данного захоронения был найден сопровождающий инвентарь (в основном в виде предметов поясного набора — бронзовых бляшек, пряжек, а также отдельных черепков лепных сосудов грубого состава<sup>2</sup>).

Довольно маленькими размерами обладала и третья погребальная площадка — 4×4 м. В восточной части этой площадки было обнаружено захоронение IX (табл. IV, 2), которое по способу помещения остатков трупосожжения и составу погребального инвентаря почти идентично захоронению VIII. Несколько разнообразным был лишь состав погребального инвентаря: кроме предметов поясного набора и черепков лепной керамики<sup>3</sup>, здесь встречались единичные фрагменты бронзовой проволоки, одна бронзовая трубочка, некоторые бронзовые детали полностью несохранившихся предметов, а также одна железная петелька<sup>4</sup>, по форме похожая на петельку железного обруча блоковидного огнива из кургана 16 в могильнике Линдора.<sup>5</sup> К западу от захоронения IX, в материковой яме, располагалось небольшое безынвентарное скопление кальцинированных костей. К северу от последнего, на поверхности погребенной почвы, были найдены черепки лепных сосудов в разбросанном виде. На восточной окраине находок черепков обнаружены единичные кальцинированные косточки, лежавшие, как и черепки, разбросанно в верхнем горизонте прослойки погребенной почвы в основании насыпи.

Самой длинной оказалась IV погребальная площадка длиной с северо-востока на юго-запад 36,5 м и шириной 3—3,5 м. В ее западной части были расположены три основных безынвентарных захоронения.

Весьма сложным оказалось восстановление хода сооружения данного длинного кургана. Судя по сравнительно однородному составу насыпи, не исключено, что длинный курган в позднейшей его форме был сооружен сразу над всеми четырьмя отдельными частями. Были ли до сооружения длинного кургана сооружены отдельные насыпи над каждой погребальной площадкой, установить не удалось. Поскольку прослойка погребенной почвы более четко наблюдается лишь в ровике между I и II погребальными площадками, то не исключено, что над II—IV площадками были все же сооружены отдельные низкие насыпи, но промежуток времени между сооружением длинного кургана в позднейшей его форме и сооружением отдельных насыпей не был, очевидно, значительным.

В насыпи кургана было обнаружено 5 впускных захоронений, расположенных в основном в ее средней и восточной частях. Все захоронения безынвентарны, однако рядом с погребением II, расположенным в неглубокой яме на вершине кургана, были найдены бронзовые пинцетки хорошей сохранности. Вблизи захоронения I, в 0,5 м севернее от него, обнаружены фрагменты бронзового браслета<sup>6</sup>, а к югу от него встречались отдельные черепки сосудов грубого состава.<sup>7</sup> Черепки лепных сосудов грубого состава<sup>8</sup> открыты в насыпи кургана и над ровиком между III и IV площадками.

<sup>2</sup> AI 4929: VIII, 110, 113.

<sup>3</sup> AI 4929: VIII, 106, 107.

<sup>4</sup> AI 4929: VIII, 25, 42, 51, 85, 100, 101.

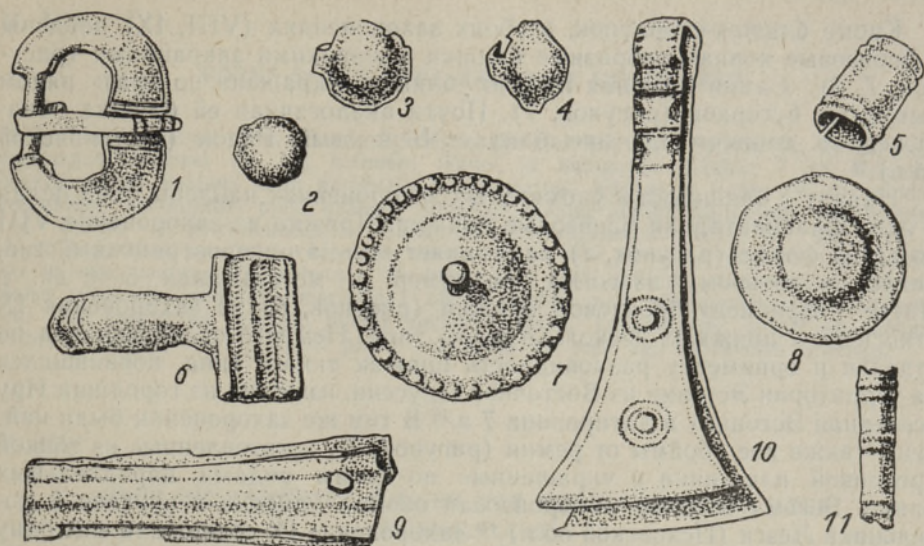
<sup>5</sup> Schmiedehelm, M. Kääbaskalmistud Lindoras ja mujal Kagu-Eestis. — В кн.: Slaavi-läänemeresoome suhete ajaloo. Tallinn, 1965, pnc. 8: 1.

<sup>6</sup> AI 4929: VIII, 3.

<sup>7</sup> AI 4929: VIII, 4.

<sup>8</sup> AI 4929: VIII, 1.





Предметы из кургана 8. 1, 6 пряжки, 2—4, 7, 8 бляшки, 5 бронзовый предмет неизвестного назначения, 9 обоймица, 10 пинцетка, 11 трубочка. (AI 4929: VIII, 143, 97; VIII, 134, 57, 94, 108, 58; VIII, 81; VIII, 98; VIII, 105; VIII, 74.)

Два круглых кургана 9 и 10 (диаметр 10—11 и 7—8 м, высота, соответственно, 0,7—0,8 и 0,6 м) на западной окраине могильника по количеству захоронений, способу помещения остатков трупосожжения, а также по устройству насыпей оказались почти одинаковыми. В основании обеих насыпей была открыта погребальная площадка округлой формы, диаметр которой в кургане 9 достигал 6,5—7 м, а в кургане 10 — 5,5—6 м. В обоих курганах обнаружено по четыре захоронения: два в материковых ямах, два в насыпи, причем одно из основных захоронений было безынвентарным, а в другом встречались фрагменты бронзовых предметов.<sup>9</sup> Некоторое отличие наблюдается лишь в том, что одно захоронение в материковой яме в кургане 10 является урновым.<sup>10</sup>

Найденные в исследованных курганах предметы составляют в основном предметы поясного набора: бляшки и пряжки. Обнаруженные бляшки представлены двумя типами. Подавляющее их большинство — это т. н. бляшки-скорлупки (рисунок, 2—4), имеющие весьма широкое распространение также в Эстонии: помимо курганных могильников, они найдены в каменных могильниках северной Эстонии<sup>11</sup>, а также на о. Сааремаа.<sup>12</sup> Найденные в захоронениях VIII и IX кургана 8 бляшки по величине и форме несколько отличаются друг от друга. В захоронении VIII они меньше и не столь выпуклы (рисунок, 2), как в захоронении IX (рисунок, 3, 4). Остатки поясов, украшенных подобными бляшками, в большом разнообразии найдены в могильниках среднего и позднего железного века в Литве.<sup>13</sup>

<sup>9</sup> AI 4929: IX, 1; X, 1.

<sup>10</sup> AI 4929: X, 2.

<sup>11</sup> Schmiedehelm, M. Kääbaskalmistud Lindoras, с. 21, рис. 4: 1; она же. Археологические памятники периода разложения родового строя на северо-востоке Эстонии (V в. до н. э. — V в. н. э.). Таллин, 1955, рис. 19: 7, с. 88.

<sup>12</sup> AI 4339: 102, 114, 125, 138.

<sup>13</sup> Kulikauskas, P., Kulikauskiené, R., Tautavičius, A. Lietuvos archeologijos bruožai. Vilnius, 1961, рис. 305.



Кроме бляшек-скорлупок, в обоих захоронениях (VIII, IX) найдены 4 бронзовые колпачкообразные бляшки с широкими закраинами (рисунок, 7, 8). Самая большая из этих бляшек украшена по краю рядом выпуклых бугорков (рисунок, 7). Почти аналогичная ей бляшка обнаружена в длинном кургане близ с. Березовый Рядок (Калининской обл.).<sup>14</sup>

Наряду с бляшками в упомянутых захоронениях найдены одна целая и одна фрагментарная бронзовые пряжки. Пряжка из захоронения VIII по своей форме (рисунок, 1) напоминает весьма распространенный тип, аналогии которому известны, например, в могильниках 5—8 вв. в Литве.<sup>15</sup> Фрагмент бронзовой пряжки (рисунок, 6) из захоронения IX относится к пряжкам несколько иного типа. Немного отличающаяся по отделке и орнаменту разновидность пряжек такого типа, появившихся на территории Эстонии из Восточной Пруссии, известна из городища Иру (северная Эстония) и датирована 7 в.<sup>16</sup> В том же захоронении были найдены также две обоймы от ремня (рисунок, 9), изготовленные из тонкой бронзовой пластинки и украшенные по краям рядами параллельных линий. Весьма близкая им бронзовая обойма найдена в кургане 6 могильника Лезги (Псковской обл.).<sup>17</sup> Захоронение IX содержало еще одну бронзовую трубочку (рисунок, 11), аналогии которой обнаружены в каменных могильниках северо-восточной Эстонии, например, в юго-западной краевой насыпи I могильника в Кохтла-Ярве, содержащей преимущественно находки 5—6 вв.<sup>18</sup>

Найденная вблизи захоронения II кургана 8 бронзовая пинцетка (рисунок, 10) по форме и орнаменту является уникальной находкой на территории Эстонии. По форме весьма сходный экземпляр найден в поселении 5 в. у дер. Жабино (Псковской обл.), но орнамент на ней существенно отличается.<sup>19</sup> Остальные фрагменты и детали предметов (рисунок, 5) более точно не датируемы.

Обнаруженные в курганах 8 черепки лепных сосудов грубого состава отличаются толстыми стенками и довольно крупными размерами.<sup>20</sup> Весьма маленькой, судя по сохранившимся черепкам, была глиняная урна из кургана 10.<sup>21</sup>

Таким образом, из четырех исследованных насыпей несколько лучше поддающиеся датировке предметы дал лишь курган 8, сооруженный, очевидно, не позже 6—7 вв. Этим же временем датируется, по всей вероятности, и начало сооружения всего могильника, но им пользовались для захоронений и позже.

<sup>14</sup> Седов В. В. Длинные курганы кривичей. — В кн.: Археология СССР. Свод археологических источников. Е1 — 8. М., 1974, рис. 25: 9.

<sup>15</sup> Kulikauskas, P., Kulikauskienė, R., Tautavičius, A. Lietuvos archeologijos bruožai, рис. 256: 2.

<sup>16</sup> Vassar, A. Iru Linnapära. — В кн.: Muistse Eesti linnused. Tartu, 1939, рис. 47, с. 84.

<sup>17</sup> Седов В. В. Длинные курганы кривичей, табл. 25: 6.

<sup>18</sup> Шмидехельм М. Х. Археологические памятники периода разложения родового строя, рис. 31: 1, с. 135.

<sup>19</sup> Станкевич Я. В. К истории населения верхнего Подвинья в I и начале II тысячелетия н. э. — В кн.: Древности северо-западных областей РСФСР в первом тысячелетии н. э. Материалы и исследования по археологии СССР. № 76. М.-Л., 1960, рис. 77: 5, с. 128.

<sup>20</sup> AI 4929: VIII, 6—8, 164.

<sup>21</sup> AI 4929: X, 2.



M. AUN

## RÖSNA-SAARE KÜLA KÄÄBASTE UURIMISEST

1978. aastal kaevati Rõsna-Saare I kääbaskalmistul läbi kaks pikka (7, 8) ja kaks ümmargust kääbast (9, 10) kalmistu lääne- ja lõunaosas. Kääbas 7 oli kuhjatud ühekorraga ja sisaldas kolm panusteta põletusmatust. Kääbas 8 (tahv. IV, 1) esindas klassikalisi vallikujulisi pikki kääpaaid ning oli saanud lõpliku kuju nelja osa liitmise teel. Leitud 13 põletusmatusest sisaldasid kaks varasemat (VIII, IX; tahv. V, 1, IV, 2) hulgaliselt pronksist vöönaaste, vööpandla ja selle katke jm. pronksesemeid, kuna ühe hilisema matuse (II) vahetust lähedusest leiti hästi säilinud pronkspintsett (joon.). Kahes ehituselt sarnases ümarkääpas oli kummaski neli põletusmatust. 10. kääpast leiti muu hulgas ka kalmistu ainuke saviurnis matus. Leiumaterjali põhjal on kääbaskalmistu rajatud 6.—7. sajandi paiku, kasutatud on teda aga mõnevõrra hiljemgi.

M. AUN

ÜBER DIE UNTERSUCHUNGEN DER HÜGELGRÄBER IM DORF  
RÖSNA-SAARE

Bei den Untersuchungen des Hügelgräberfeldes von Rõsna-Saare I im Jahre 1978 wurden zwei Lang- (7, 8) und zwei Rundhügel (9, 10) im West- und Südteil des Gräberfeldes ausgegraben. Der Langhügel 7 war in einem Arbeitsgang errichtet worden und lieferte drei Brandbestattungen ohne Beigaben. Der Hügel 8 (Taf. IV, 1) repräsentiert die sog. klassischen wallartigen Langhügel und hatte seine endgültige Gestalt durch Zusammenfügung von vier Teilen erhalten. Von den 13 aus ihm geborgenen Brandbestattungen enthielten zwei der älteren (VIII, IX; Taf. V, 1; IV, 2) reichlich bronzene Riemenbeschläge, eine Schnalle und das Bruchstück einer zweiten, sowie andere Bronzegegenstände, während in unmittelbarer Nähe einer jüngeren Bestattung (II) eine gut erhaltene Bronzepinzette gefunden wurde (Abb.). In den beiden dem Aufbau nach gleichartigen Rundhügeln fanden sich vier Brandbestattungen. Aus dem Hügel 10 wurde unter anderem auch die einzige Urnenbestattung des Gräberfeldes gehoben. Wie aus dem Fundmaterial hervorgeht, ist das Hügelgräberfeld um das 6.—7. Jh. angelegt worden. Benutzt wurde es aber auch etwas später noch.

C. ЛАУЛ

## ИССЛЕДОВАНИЕ КУРГАНОВ В ЮГО-ВОСТОЧНОЙ ЭСТОНИИ

В 1978 г. закончились раскопки курганного могильника периода позднего железа в Линдора (Вырусский р-н), расположенного в 19 км к востоку от г. Выру, у дороги, ведущей от дер. Табина в Линдора. Из 16 курганов могильника в 1977 г. было раскопано 9 насыпей<sup>1</sup>, в 1978 г. исследовались остальные 7 (курганы VI—VIII и XIII—XVI) в западной и северо-западной частях могильника (рисунк).  
Исследованные в 1978 г. курганы были круглой формы, диаметром от 3 до 6 м, высотой от 0,3 до 0,8 м. Для всех линдорских курганов характерно то, что залегающая в их основании древняя серая дерновая прослойка содержала много угольков. Курганы имели по труположе-

<sup>1</sup> Лаул С. Исследование курганов позднего железного века в Линдора. — Изв. АН ЭССР. Обществ. н., 1978, т. 27, № 4, с. 344—349.