

<https://doi.org/10.3176/hum.soc.sci.1978.1.14>

Ю. СЕЛИРАНД, Э. ТЫНИССОН

ПРЕДВАРИТЕЛЬНЫЕ РЕЗУЛЬТАТЫ ИССЛЕДОВАНИЯ ГОРОДИЩА ВАРБОЛА В 1974—1976 гг.

С 1974 по 1976 г. проводились раскопки одного из крупнейших городищ на территории Эстонии — Варбола, расположенного в современном Рапласком р-не, приблизительно в 50 км к ЮЮЗ от Таллина. Городище, площадка которого занимает почти 2 га, окружено выложенным из камней валом общей длиной 580 м и высотой местами до 7—8 м. Основанием городища служит северо-западный край прибрежных отложений Балтийского ледникового озера, прослеживаемых в виде гряды высотой 4—5 м на протяжении нескольких километров. Замок Варбола, важный центр в северо-западной Эстонии начала 13 в., упомянут в Хронике Ливонии, а также в древнерусских летописях.¹

В отличие от раскопок 1938—1941 и 1953 гг., произведенных в центральной и западной частях площадки², раскоп 1974—1976 гг. площадью 355 м² был заложен в районе внутреннего подножия вала в северо-восточной части городища (рис. 1), поднимающейся на 1—1,5 м над остальной площадкой. Поверхность изучаемой территории, частично заросшей кустарником и молодыми деревьями, отличалась некоторой наклонностью с ЮВ к СЗ.

На территории раскопа прослеживался культурный слой мощностью 30—40 см, отличавшийся особой многочисленностью камней, прежде всего известняковых плит; от дерева сохранились лишь незначительные следы. Культурный слой подстилался характерным для древних прибрежных отложений крупным галечником с некоторой примесью промытой морены. Поверхность галечника имеет значительную неровность, что отражается и в колебаниях мощности культурного слоя. Следует отметить, что под развалом вала она заметно повышается. Можно думать, что при сооружении вала в максимальной мере использованы особенности древнего рельефа. Возможно, именно тем и объясняется некоторая нерегулярность в очертаниях городища.

Большая часть камней в культурном слое, особенно в примыкающей к валу части раскопа, сброшена с вала. В развале его можно при этом выделить два-три разновременных горизонта, свидетельствующие, очевидно, о том, что в сооружении можно будет выделить разные этапы. Вместе с тем создается впечатление, что камень широко применялся не только при сооружении вала, но наряду с деревом и в строительстве внутри самого городища. Камнями покрывали полы, складывали основания стен срубных построек; не исключено, что плитняк применялся и

¹ Heinrici Chronicon Livoniae. Editio altera. Recognoverunt L. Arbusow et A. Bauer. Hannoverae, 1955, XV: 8; XXVI: 3, 5; ср. также XXIII: 9, 10; XXVI: 2; XXVII: 3; XXVIII: 7; XXIX: 7; Новгородская первая летопись старшего и младшего изводов. М.—Л., 1960, стр. 52—53.

² Одной из основных работ во время раскопок 1938—1941 гг. было вскрытие расположенного в центре городища древнего колодца, вырубленного в свое время на глубину до 14 м в известняковом грунте. В то же время выяснилось, что древний культурный слой в центральной части городища в значительной мере разрушен использованием его в качестве могильника в 15—17 вв. Результаты раскопок 1938 г. опубликованы, см. E. Laid, Varbola Jaanilinn. В кн.: Muistse Eesti linnused. Tartu, 1939, стр. 183—215. Целью раскопок 1953 г., проводившихся под руководством антрополога К. Марк, был сбор антропологического материала из вышеупомянутого могильника.



Рис. 1. Общая схема городища Варбола с раскопом 1974—1976 гг. I—IV — места построек (I и III с основаниями печи): К — колодец.

при сооружении самих стен, по крайней мере для построек хозяйственного назначения. Отметим, что хозяйственные постройки с выложенными из плитняка стенами в западной и северной Эстонии были распространены вплоть до 20 в. К сожалению, культурный слой оказался сильно перемешанным (территория городища в прошлом распаивалась; до 19 в. здесь же находились некоторые хозяйства), в связи с чем места древних построек выдвинулись в основном лишь по более темному цвету и по некоторой концентрации находок. Сохранились основания некоторых печей-каменок, сходных по своему типу с древнеэстонскими печами, обнаруженными в Соонтагана, Вальяла и других городищах. В общем на территории раскопа можно выделить по крайней мере места четырех построек (рис. 1). Часть из них застраивалась несколько раз.

Место первой постройки, очевидно — жилища срубной конструкции, находилось в северо-восточной части раскопа. По цвету почвы частично прослеживались его северные и восточные очертания. От печи, расположенной у северной стены с устьем к центру помещения, сохранились основание и некоторые боковые камни (табл. XI, 1). Основание печи состояло из одной крупной плиты, выступающая часть которой применялась для приготовления пищи. У устья печи находилась неглубокая яма, заполненная мелким углем и золой. Здесь же было обнаружено несколько черепков сосудов.

Место второй постройки (построек), расположенное в юго-восточной

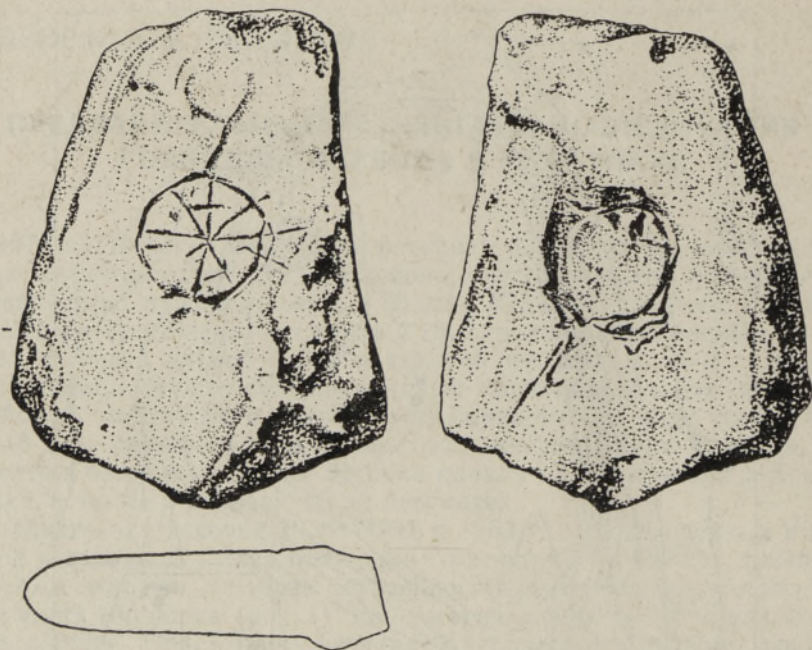


Рис. 2. Заготовка каменной литейной формочки. (АІ 4783:3; 1:1.)

части раскопа, отличалось толстым слоем (мощностью до 30—40 см) черной углистой почвы, прослеживаемой на протяжении 6—7 м в западно-восточном направлении и продолжавшейся под нераскопанным развалом вала. Ширина покрытого этим слоем участка — 3—4 м. Особо следует отметить найденные здесь многочисленные куски шлака (общим весом в 28 кг). Часть из них отличается значительным весом из-за высокого содержания железа; у многих комков одна сторона покрыта слоем обожженной глины, возможно, это остатки разрушенного сыродутного горна. Другая часть шлака связана, очевидно, с кузнечной обработкой железа. Установлено, что основание расположенной здесь постройки, по всей вероятности, ремесленного характера, было приблизительно на 20—30 см углублено в материк. Мощность темного слоя и сравнительно крупные размеры занимаемой им территории свидетельствуют о том, что данное место застраивалось несколько раз.

Место третьей постройки (построек) находилось в юго-западном углу раскопа. В нем можно выделить два горизонта. К верхнему горизонту следует отнести развалины печи-каменки (табл. XI, 2). Как и у печи, описанной выше, основание здесь состояло из одной крупной известняковой плиты, распавшейся, правда, на несколько кусков. В качестве интересной детали следует отметить, что основание печи застилалось слоем глинистого песка мощностью в 5—6 см от жары почти красного цвета. Устье рассматриваемой печи, как и предыдущей, было обращено к югу. Сходная ориентация обеих печей наводит на мысль о существовании некоторых общих принципов в застройке городища. В нижнем горизонте обнаружены развалины двух выложенных из известковых плит очагов с несколько углубленными основаниями; рядом с ними находилось третье углубление, заполненное черным углистым материалом. В нем найден ряд небольших бронзовых пронизок.

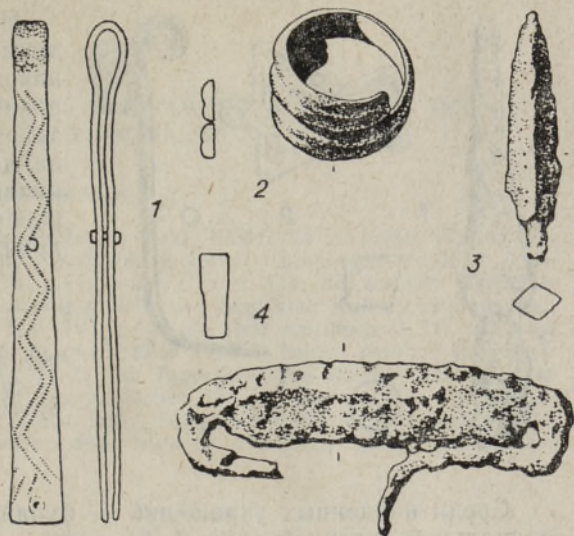
Место четвертой постройки в северо-западной части раскопа выде-

ляется пока лишь по некоторой концентрации находок. Основная работа в этой части раскопа еще предстоит.

Культурный слой в раскопе дал всего 584 номера находок³, которые были обнаружены главным образом в пределах вышеописанных построек. Вещественный материал носит бытовой характер и датируется 12—13 вв.

Рис. 3. Находки раскопок 1974—1976 гг. 1 — наконечник ремня, 2 — спиральный перстень, 3 — наконечник стрелы, 4 — кресало.

(AI 4783: 21, 499, 62, 271; 1:1.)



Примерно 3/4 всех находок (434 номера) составляет керамика. По первоначальному определению среди обломков посуды (всего 1464 черепка) преобладает довольно однообразная лепная керамика. Это черепки по цвету желтоватых и по преимуществу неукрашенных сосудов, в глинистом тесте которых встречается песок или мелкая древесина. Значительная часть лепной керамики имеет хороший обжиг, но представлены и сосуды, обжиг которых неравномерен. Орнаментированны лишь немногие черепки: четыре черепка (15, 63, 221, 437) украшены шнуровым, один черепок (12) геометрическим решетчатым орнаментом, на одном черепке (494) представлены оба названных вида орнамента.⁴ Встречаются и черепки гончарной посуды, из которых четыре (216, 335, 393, 557) имеют линейный орнамент, характерный для гончарной керамики на севере и северо-западе Эстонии.⁵

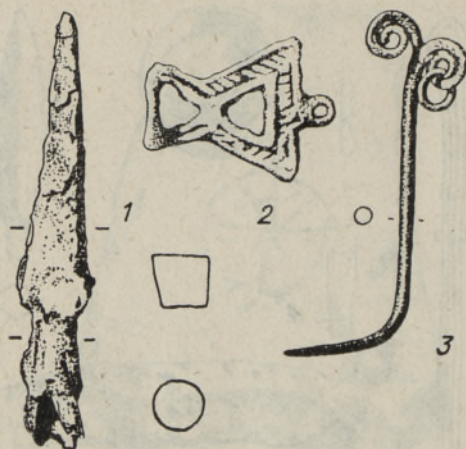
Из орудий труда и предметов обихода найдены пять ножей (42, 143, 146, 249, 332) и фрагмент бронзового наконечника ножен (328), обломок косы (156) и обломок серпа (8) с узким лезвием, 13 точильных камней (162, 177, 183, 192, 374, 442, 444, 508, 528, 539, 553, 563, 584), кресало (рис. 3, 4), 10 гвоздей (26, 73, 76, 85, 86, 148, 161, 409, 422, 426), фрагмент шила (415), железная пряжка (243), два железных кольца от пояса (440, 551) и наперсток позднего времени (492), а также фрагмент коленчатой цепочки (98)⁶. Особо следует отметить заготовку каменной литейной формочки (рис. 2). Хотя рисунки по обеим сторонам плитки выполнены не очень умелой, может быть, детской рукой, эта находка свидетельствует о бронзолитейном деле как занятии обитателей городища Варбола.

³ AI 4783.

⁴ Такие же прежние находки из городища Варбола см. E. Laid, Varbola Jaanilinn, рис. 141: 1, 3; H. Moora, Muistsete linnuste uurimuse tulemustest Eesti NSV-s. — В кн.: Древние поселения и городища. Археологический сборник I. Таллин, 1955, рис. 27: 2.

⁵ E. Laid, Varbola Jaanilinn, рис. 141: 4; S. Tarakanova, O. Saarde, Tallinnas 1952.—1953. aastal teostatud arheoloogiliste kaevamiste tulemusi. — В кн.: Древние поселения и городища, рис. 7: 2, 5, 7.

⁶ Такого же типа, как описанный в: E. Laid, Varbola Jaanilinn, рис. 140: 4.



Находки оружия представлены двумя фрагментами черенковых наконечников дротиков с односторонним ножевидным пером и зубриной (248, 417).⁷ Кроме того, найдены фрагмент черешкового наконечника стрелы с ромбическим пером и втульчатый наконечник арбалетной стрелы (рис. 3, 3; 4, 1).

Рис. 4. Находки раскопок 1974—1976 гг. 1 — наконечник стрелы, 2 — подвеска, 3 — булавка головной повязки. (AI 4783: 357, 434, 298; 1:1.)

Среди найденных украшений — булавка головной повязки с парно-спиральной головкой (рис. 4, 3), девять стеклянных бус (184, 288, 456, 468 — 2 шт., 507, 530, 570, 582), три фрагмента нагрудных цепочек (135, 462 — вместе с обломком бронзового бубенчика, 559)⁸, одна уникальная пряжкообразная подвеска с рельефным орнаментом (рис. 4, 2) и фрагмент S-образной подвески (203)⁹, три иглы подковообразных фибул (88, 519, 546), два фрагмента браслетов, свитых из трех бронзовых проволок (81, 566)¹⁰, фрагмент спирального (174) и тонкого широкого (389) браслета, спиральный перстень (рис. 3, 2), наконечник ремня (рис. 3, 1) и др.

J. SELIRAND, E. TONISSON

VARBOLA MAALINNAS AASTAIL 1974—1976 TOIMUNUD KAEVAMISTE ESIALGSETEST TULEMUSTEST

Resümee

Kui varasemad kaevamised (1938—1941, 1953) toimusid linnuse kesk- ja lääneosas, siis aastail 1974—1976 läbiuuritud kaevand (355 m²) paikneb linnuse kirdepoolses servas vallialamiga külgneval alal (joon. 1). Kividerohkes, osalt segatud kultuurkihis võis eristada nelja hoonestatud ala (joon. 1, I—IV); kahel neist (I, III) leidis suhteliselt hästi säilinud kerisahju vare (tahv. XI, 1—2). Kolm mainitud aladest (I, III, IV) seostuvad elamutega. Neljas (II) oli tõenäoliselt majapidamishoone; sellest leitud rohke rauašlakk (kokku 28 kg) pärineb suurelt osalt taandamisahjust (*resp.* -ahjustest). Saadud leiumaterjal (joon. 2—4), kokku 584 numbrit, sarnaneb üldjoontes varem Varbolast leitunga ja pärineb enamikus 12.—13. sajandist.

⁷ Cp. H. Moora, Muistsete linnuste uurimuse tulemustest Eesti NSV-s, рис. 24: 9.

⁸ См. E. Laid, Varbola Jaanilinn, рис. 142: 6.

⁹ Там же, рис. 143: 2.

¹⁰ Там же, рис. 142: 5.

J. SELIRAND, E. TONISSON

VORLÄUFIGE ERGEBNISSE DER AUSGRABUNGEN VON 1974—1976 IN DER WALLBURG VARBOLA

Zusammenfassung

Im Gegensatz zu früheren Grabungen (1938—1941, 1953), die im Mittel- und W-Teil der Wallburg durchgeführt worden sind, beschränkten sich die Grabungen von 1974—1976 auf den NO-Teil der Burg, wo rund 355 m² in unmittelbarer Nähe des inneren Wallfußes untersucht wurden (Abb. 1). In der steinigen, teilweise zerstörten Kulturschicht wurden Überreste von vier Hausbauten (Abb. 1, I—IV) freigelegt. Drei von ihnen (I, III, IV) sind wahrscheinlich Reste von Wohnbauten; in zwei Fällen (I, III) kamen ziemlich gut erhaltene Reste von Hitzsteinöfen (Taf. XI, 1—2) ans Tageslicht. Das vierte Gebäude (II) wird, nach den gefundenen zahlreichen Eisenschlacken (28 kg) zu urteilen, zur Eisengewinnung und -verarbeitung gedient haben. Das geborgene Fundmaterial, insgesamt 584 Nummern (Abb. 2—4) ist im allgemeinen dem früheren Fundstoff gleich und gehört hauptsächlich dem 12. bis 13. Jh. an.

J. TAMM

ÜBER DIE UNTERSUCHUNGEN DER ST. BRIGITTENKLOSTERRUINE IN PIRITA

Die Untersuchungen der Klosterruine stellten die Fortsetzung der in 1975 eingeleiteten archäologischen Forschungen dar.¹ Die Grabungen von 1976 fanden in 5 verschiedenen Teilen der Klosteranlage statt: 4 größere an der Nordseite der Klosterkirche, in der Nonnenklausur bzw. auf dem unmittelbar anstoßenden Areal, eine weitere aber in der Klosterkirche.

Im Verlauf der Arbeiten wurde der Innenhof der Nonnenklausur (42,0×22,5 m) freigelegt; die Stärke der Kulturschicht betrug bis 1 m. Dabei wurden die folgenden interessanten Konstruktionen aufgedeckt: 2 Abflußbrunnen für Regenwasser (der eine in der Nordwest-, der andere in der Südostecke des Innenhofes, sowie die Kühlkammer (1,8×1,92×2,9 m) an der Nordfront des Hinterhauses (Abb., IIa), die in den Erdboden eingebaut war. In der Mitte des Innenhofes wurden die Fundamentreste eines östlich ans Hinterhaus angegliederten Baus aufgedeckt. Teils erhalten hatten sich etliche Abflußbrinnen (an der Westseite des östlichen Kreuzganges und an der Nordseite des Hinterhauses) sowie einige Bruchstücke von der Kalksteinpflasterung des Hofes (vermutlich ist nicht der ganze Innenhof bepflanzt gewesen).

Im Nordflügel der Nonnenklausur wurde die Freilegung des westlichen Teiles des Raumes N:6 zu Ende geführt. Im Verlauf dieser Arbeit wurden ein zweiter Strebepfeiler sowie der in der Südwestecke des Raumes gelegene Kaloriferofen aufgedeckt (seine Deckplatte ist außergewöhnlich groß — 220×219 cm — und hat 12 runde Öffnungen). Reste vom Backsteingewölbe, von welchem der Raum überwölbt war, haben sich in der Nordwestecke teils erhalten. Der Kaloriferofen, den man zum

¹ J. Tamm, Untersuchungen der St. Brigittenklosterruine in Pirita. — «Eesti NSV Teaduste Akadeemia Toimetised. Ohiskonnateadused» 1977, Nr. 1, S. 81—84.