

<https://doi.org/10.3176/hum.soc.sci.1977.3.04>

M. MANDEL

VÖITLUSNUGA MUINASEESTLASTE RELVASTUSES

Võitlus- ehk sõjanugadena on tavaliselt mõistetud suuremaid nuge, mida võidi kasutada relvadena. Kindlama piiri tõmbamisel ühelt poolt võitlusnoa ja tavalise tarbenoa ning teiselt poolt võitlusnoa ja üheteralise mõõga vahel on enamasti lähtutud üksnes mõõtmetest. Näiteks soome arheoloog H. Salmo on käsitlenud võitlusnugadena kõiki 20—80 cm pikkusi nuge.¹ R. Volkaitė-Kulikauskienė määrab Leedu vastavate relvade puhul kindlaks vaid pikkuse alampiiri — noa teramik ei võivat olla lühem kui 20 cm.² Nähtavasti tuleks siiski võitlusnugadeks lugeda üksnes sellise pikkuse ja raskusega terariistu, mida torkamise kõrval oli võimalik kasutada ka raiumiseks. Raiumisrelvadena saavad aga arvesse tulla vaid üsna suured, vähemalt 20—30 cm pikkuse teraosaga eksemplarid. Üheteralistest mõõkadest tuleks suuri nuge eristada teramiku kuju järgi. Mõõkadel on see reeglina pikem (vähemalt 65—70 cm), laiem ning suhteliselt õhuke.

Tänaseni on Eestist leitud 75 suuremat (vähemalt 25 cm pikkust) nuga või terviklikumat noakatket.³ Neist pikim eksemplar (73)⁴ küünib 54,5 cm-ni. Võidakse küsida: kas pole nende nugade puhul tegemist hoopis tööriistadega? Varasemate eksemplaride puhul seda võimalust igakord täielikult välistada ei saa. Eesti noorema rauaaja suuri nuge tuleb aga kindlasti esijoones relvadeks pidada. Sellele viitab samasuguste terariistade leidmine ilmsetest sõdalaste matustest Lätis.⁵ Ka kõnealuste nugade vähe kulunud tera lubab arvata, et tegemist pole tööriistadega.

Eesti naaberaladest oli võitlusnuga muiste kasutusel Lätis, Leedus, Soomes ning Skandinaavias, mitte aga ida pool elavate läänemeresoome hõimude ja slaavlaste juures. Uksikasjalisemalt on seni analüüsitud vaid Soome keskmise rauaaja võitlusnuge,⁶ kuna Läti ja Leedu vastavaid relvi on vaadeldud üksnes üldkäsitlustes.⁷

¹ H. Salmo, Die Waffen der Merowingerzeit in Finnland. Suomen Muinaismuistoyhdistyksen Aikakauskirja (=SMYA), 42, 1938, lk. 127.

² R. Volkaitė-Kulikauskienė, Lietuviai IX—XII amžiais. Vilnius, 1970, lk. 127.

³ Väiksemaid teramikukatkeid on leitud Lehmja-Loo III, Kõmsi II ja Liiva-Putla kalmest.

⁴ Sulgudes olev number viitab vastava noa järjekorranumbrile käesoleva artikli lõppu lisatud loetelus.

⁵ Vampenieši I kalmistu 120. hauas, vt. E. Snore, Doles Vampeniešu 1971. gada arheoloogiskās ekspedīcijas guvumi. Zinātniskās atskaites sesijas materiāli par arheologu, antropologu un etnografu 1971. gada pētījumu rezultātiem. Rīgā, 1972, lk. 98; Laukskola 359. hauas, vt. A. Zariņa, Arheoloģiskie izrakumi Salaspils Laukskolā 1971. gadā. Zinātniskās atskaites sesijas materiāli par arheologu, antropologu un etnografu 1971. gada pētījumu rezultātiem. Rīgā, 1972, lk. 110; Laukskola 297. hauas.

⁶ H. Salmo, Die Waffen der Merowingerzeit..., lk. 127—160.

⁷ Latvijas PSR Arheoloģija. Rīgā, 1974, lk. 156, 157, 241; R. Volkaitė-Kulikauskienė, Lietuviai IX—XII amžiais, lk. 217—219.

Eesti võitlusnugadest on esimesena trükisõnas kirjeldatud 1866. aastal Saaremaalt Laadjarlast leitud relva (23).⁸ Ka hiljem on publitseeritud vaid üksikuid eksemplare (6—11, 31, 36). Muu leiumaterjali hulgas on meie noorema rauaaja sõjanuge käsitletud J. Seliranna ja A. Kustini ulatuslike- mais töödes.⁹ Ometi puudub seni põhjalikum ülevaade kõigist Eestis leitud võitlusnugadest ja ka selgem arusaamine selle relva osast eestlaste sõja- pidamises ühel või teisel ajajärgul. Käesoleva artikli ülesanne ongi ole- masoleva materjali väljaselgitamine, rühmitamine, dateerimine ja sidumine relvastuse üldise arengulooga. Täieliku ülevaate andmiseks kogu olemas- olevast materjalist lisatakse kirjutise lõppu Eesti võitlusnugade loetelu.

*

Üldlevinud seisukoha järgi tõid võitlusnoa Euroopasse hunnid 4. sajandil, laiemalt tuli ta aga kasutusele alles 5.—6. sajandi vahetusel.¹⁰ Põhja- Euroopas võidi seda relva siiski tunda juba varemgi. Eestist teatakse iga- tahes mitmeid vastavaid, ilmselt rauaaja algupoolde kuuluvaid leide. Seni vanim eksemplar (36, tahv. I, 1) leiti 1925. aastal Jäbara A-kalme kesk- sest, serviti asetatud paeplaatidest kirstust, luustiku vasaku õla lähedalt. Sama matuse juurde kuulusid käevõru, väikese tarbenoa katke ja tol ajal unikaalne kaelavõru, mille M. Schmiedehelm on dateerinud ajavahemikku 400.—300. aastani e. m. a.¹¹ Nimetatud suur, laia teramiku ja kumera sel- jaga nuga oli harukordne leid. Kujult samasuguse, kuid veelgi suurema terariista katke (37) saadi teisest sama kalme kirstust. Kaugete paralleeli- dena neile nugadele märgib M. Schmiedehelm üht leidu Põhja-Kaukaasiast ja mõõtmelt väiksemaid nuge Djakovo linnustelt.¹² Samasuguseid suuri terariistu võidi muidugi kasutada ka mitmesugustel töödel, näiteks võsa raiumiseks, kuid tööriistade puhul peaks tera olema märgatavalt kulunud. Raud oli kuni ajaarvamise vahetuseni Eestis veel üsna haruldane ja hin- naline metall. Ehkki meil nähtavasti hakati juba siis rauda tootma ja tööt- lema, valmistati sellest esialgu üksnes ehteid (ehtenõelu, käevõrusid) ning väiksemaid tööriistu. Ilmselt on Jäbara nugade puhul tegemist lihtsalt luksusesemetega, mida vajaduse korral võidi ka relvadena kasutada. Nende nugade päritolu ja täpsem ajaline kuuluvus jäävad esialgu ebaselgeks. M. Schmiedehelm on pidanud võimalikuks Jäbara A-kalme keskset kirstu dateerida isegi I aastatuhande keskpaika e. m. a.¹³ Umbkaudu samasse aega on sealt leitud noad paigutanud V. Lõugas.¹⁴ Pole siiski võimatu, et nad on veidi hilisemad, kuuluvad nimetatud aastatuhande lõpusajandeisse. Sel juhul võiks neid isegi kohalikeks toodeteks pidada.

⁸ J. B. Holzmayer, Osiliana I. Das Kriegswesen der alten Oeseler. Ahrensburg, 1968, lk. 12, tahv. I.

⁹ J. Selirand, Eestlaste matmiskombed varafeodaalsete suhete tärkamise peri- oodil (11.—13. sajand). Tallinn, 1974, lk. 121; A. Kustin, Saaremaa ja Muhu muis- tised feodalismi tärkamise perioodist (11. sajandist kuni 13. sajandi alguseni). Kandidaadi- dissertatsioon. Tallinn, 1962, lk. 155—173. (Käsikiri Eesti NSV Teaduste Akadeemia Tea- duslikus Raamatukogus.)

¹⁰ G. Giessing, Studier i norsk Merovingertid. — Skrifter utgitt av det Norske Videnskaps-Akademi i Oslo. Hist.-Filos. Klasse, 2, Oslo, 1934, lk. 98; H. Salmo, Die Waffen der Merowingerzeit . . . , lk. 156.

¹¹ M. Schmiedehelm, Ein Grabfeld der vorrömischen Eisenzeit in Lüganeuse. Opetatud Eesti Seltsi Aastaraamat, 1925. Tartu, 1927, lk. 128, 130.

¹² M. X. Шмидехельм, Археологические памятники периода разложения родо- вого строя на северо-востоке Эстонии (5 в. до н. э. — 5 в. н. э.). Таллин, 1955, lk. 34.

¹³ M. Schmiedehelm, Rauaaja algus ja viljakasvatuse kujunemine põhiliseks elatusviisiks Kirde-Eesti alal. — «Eesti NSV Teaduste Akadeemia Toimetised» 1952, nr. 3, lk. 14; M. X. Шмидехельм, Археологические памятники . . . , lk. 34.

¹⁴ V. Lõugas, Eesti varane metalliaeg (II a.-tuh. keskpaigast e. m. a. kuni I. sajandi m. a. j.). Kandidaadidissertatsioon. Tallinn, 1970, lk. 60, 107. (Käsikiri Eesti NSV Tea- duste Akadeemia Ajaloo Instituudis.)

1.—4. sajand

Meie ajaarvamise algussajandite kalmetest on leitud üksikuid suuremaid nuge. Näiteks saadi Saaremaalt Liiva-Putla tarandkalmest 1963. aastal 28 cm pikkune kumera seljaga tervena säilinud raudnuga (25), teise samasuguse katke (26, tahv. I, 2) ning üks suurem (27) ja mitu väiksemat teramikutükki.¹⁵ Soomest Kroggårdsmalmeni kalmest leitud nendega sarnane suurem kumera seljaga nuga on dateeritud 1. sajandi esimesse poole.¹⁶ Liiva-Putla eksemplarid peaksid (kalme muud varasemat leiumaterjali arvestades) kuuluma 1.—2. sajandisse. Nende nugade relvadena kasutamine on kuju ja mõõtmeid silmas pidades siiski kahtlane.

Kaevamised Kõmsi tarandkalmetel Haapsalu rajoonis tõid samuti päevavalgele suurte nugade tükke (4). Esimesest kalmest leiti terariista katke (3, tahv. I, 3), mille rootsu eraldab teramikust lühikese kaitseraua sarnane paksend. Kas seda eset tuleb pidada noaks või mõõgaks, jääb tema fragmentaarsuse tõttu ebaselgeks. Nimetatule sarnane, kuid tunduvalt laiem teramikuga (kindlasti juba üheteralisele mõõgale kuuluv) katke leiti Liiva-Putla tarandkalmest.¹⁷ See sarnaneb kahe meilt varem leitud üheteralise mõõgaga; üks neist saadi möödunud sajandil juhuleiuna Kärevere ümbrusest (nüüdsest Paide rajoonist), teine 1933. aastal koos õõskirvega Ema-jõest.¹⁸ Kärevere eksemplari dateeris A. M. Tallgren 2.—3. sajandisse.¹⁹ Nii Kõmsi noa kui ka kõnealuste mõõkade päritolu ja ajaline kuuluvus vajavad siiski veel täpsustamist. Võimalik, et nendegi relvade puhul on tegemist kohalike sepistega 1. sajandi teisest poolest või 2. sajandist.

Virumaalt Kukruse kivikalmest, mille leiud pärinevad valdavalt 2.—4. sajandist, tuli 1895. aasta kaevamistel päevavalgele sirge tera ja kumera seljaga nuga, mida R. Hausmann pidas võitlusnoaks.²⁰

Vanema rauaaja lõppu, oletatavasti 3.—4. sajandisse kuuluvad Tõrma ja Ulvi kivikalmest leitud noad.²¹ Neist esimese mõõtmed on nähtavasti puhastamisel mõnevõrra kahanenud, teisest on aga säilinud vaid kitsas, roostest tugevasti kahjustatud teramikutükk. Väiksuse tõttu ei saa Kukruse, Tõrma ja Ulvi nuge vist siiski sõjariistadeks pidada. Seepärast puuduvad nad ka loetelust.

Üksikuid suuremaid nuge leidub ka Läti ja Soome rooma rauaaja leidude hulgas.²² Üldiselt jääb aga pilt eestlaste ja nende naabrite relvastusest vanemal rauaajal veel üsna skemaatiliseks. See on tingitud vastava leiumaterjali äärmisest vähesusest, mis näib viitavat tol ajal siinsete hõimude vahel valitsenud rahulikele suhetele.

5.—8. sajand

Eestist on leitud mitmeid võrdlemisi laia, tipu suunas kitseneva teramiku ja kaardus seljaga suuremaid nuge (20; 38; 39, tahv. I, 4; 40; 44, tahv. I, 5; 45—48; 50—56). Kõige laiemad on need noad teramiku keskosas

¹⁵ Katked Eesti NSV Teaduste Akadeemia Ajaloo Instituudi arheoloogiakogudes (= AI) 4339: 456, 465.

¹⁶ U. S a l o, Die Frühromische Zeit in Finnland. SMYA 67, 1968, lk. 154.

¹⁷ Saaremaa Koduloomuuseum (= SM) A 120.

¹⁸ Viljandi Rajoonidevaheline Koduloomuuseum (= VM) 59:4 ja AI 3563:2.

¹⁹ A. M. T a l l g r e n, Zur Archäologie Eestis I. Vom Anfang der Besiedelung bis etwa 500 n. Chr. Acta et Commentationes Universitatis Tartuensis (Dorpatensis) B III, 6. Dorpat, 1922, tabel lehekülgedel 96. ja 97. vahel.

²⁰ Eesti NSV Riiklik Ajaloomuuseum (= AM) 110:95; R. H a u s m a n n, Grabfunde aus Estland. Reval, 1896, lk. 38, tahv. II, 95.

²¹ AI 2488:113 ja AM 235:73.

²² H. M o o r a, Pirmatnējā kopienas iekārta un agrā feodala sabiedrība Latvijā PSR teritorijā. Rīgā, 1952, joon. 38; H. S a l m o, Die Waffen der Merowingerzeit..., lk. 131.

või sellest veidi rootsu poole. Mõnikord on rootsul raudplekist rõngas (39, tahv. I, 4; 44, tahv. I, 5) ja rootsu otsas paksend (20; 39, tahv. I, 4). Seda tüüpi noad pärinevad Pajusi, Jäbara ja Türsamäe tarandkalmetest. Jäbara ja Türsamäe eksemplarid on M. Schmiedehelm dateerinud 5.—6. sajandisse.²³ Tänaeni puuduvad leiud, mis lubaksid seda määrangut olulisemalt täpsustada. Mõningaid pidepunkte pakuvad siiski 1969. aastal Rikassaarest (Paide rajoon) leitud relvad: 54 odaotsa ja 7 suurt nuga.²⁴ Osa Rikassaarest leitud odaotsi meenutab juba 3.—4. sajandil kasutusel olnuid, osal on aga uus, puht keskmise rauaaja vorm. Leitud noad on tugevasti roostest kahjustatud. Enamikul neist on küll veidi laiem teramik ja paksem selg kui Jäbara ja Türsamäe eksemplaridel, ometi sarnanevad nad viimastega põhihoontes. Kui Jäbara ja Türsamäe nugade dateeringut võiks täpsustada 5. sajandi või 6. sajandi esimese poolega, siis Rikassaare eksemplariid peaksid olema veidi nooremad. Tõenäoliselt tuleks nad dateerida 6. sajandisse, võimalik, et selle teise poolde.

Samalaadseid või kirjeldatud tüübile lähedasi nuge on 5.—6. sajandil kasutatud ka Lätis.²⁵ Võitlusnoad olid sel perioodil kogu Põhja-Euroopas üsna levinud relvad, näib, et neid valmistati paljudes paikades. Kust üks või teine relv pärineb, selle kohta puudub seni veel täpsem ettekujutus. Võimalik, et enamik kirjeldatud tüüpi nuge on kohalike seppade töö.

Mõned noad saadi 1923. aastal Kirimäelt rikkalike panustega põletusmatusel. Leid dateeriti aega 500. aasta ümber.²⁶ Sealsetest nugadest tuleks võitlusnugadena arvesse üksnes 28 cm pikkune, tipu poole kitseneva teramikuga eksemplar (1. tahv. II, 1) ja teise samasuguse, kuid veelgi suurema noa tipuosa (2, tahv. II, 2). Mõlema terariista seljapoolse osa külgedel on sooned. Ilmselt kasutati neid nuge peamiselt torkerelvadena. Samasuguseid terariistu on teada Läänemere lõunarannikult, kunagiselt preislaste asualalt (tänapäeva Kaliningradi oblastist).²⁷ Tõenäoliselt pärinevad ka Kirimäe eksemplariid sealtpoolt.

1968. aastal leiti Lehmja-Loo III kalme kaevamisel muude relvade hulgas ka mitu omapärast sirge selja ja kaarja teraga nuga. Neist ühe pikkus ületab 33 cm (12, tahv. II, 3), teisest suuremast (13) on aga säilinud vaid lühike katke. Ülejäänud kaks nuga (14; 15, tahv. II, 4) on väiksemad. Selliseid terariistu oli 1938. aastani leitud üksnes Soomest ning H. Salmo nimetas neid Soome tüüpi nugadeks. Sealsed eksemplariid on dateeritud ajavahemikku 7. sajandi lõpust kuni 9. sajandini, sealhulgas enamik 8. sajandisse.²⁸ V. Lõugas dateeris Lehmja-Loo III kalme põhiliselt 7.—8. sajandisse.²⁹ Sellesse aega peaksid kuuluma ka kalmest leitud võitlusnoad.

Nagu nähtub, on enamik seni käsitletud relvi, nii tervemaid eksemplare kui ka väiksemaid katkeid, saadud kivi kalmetest.³⁰ Nugade käepidemed

²³ M. X. Шмидехельм, Археологические памятники..., lk. 103, 159.

²⁴ M. Mandel, T. Tamla, Rikassaare relvaleid. — «Eesti NSV Teaduste Akadeemia Toimetised. Ühiskonnateadused» 1977, nr. 2.

²⁵ Latvijā PSR Arheoloģija, tahv. 40, 27.

²⁶ M. Schmiedehelm, Der Fund von Kirimäe in Estland. SMYA 35, 1924, lk. 31. 32.

²⁷ C. Engel, Beiträge zur Gliederung des jüngsten heidnischen Zeitalters in Ostpreussen. Congressus Secundus Archaeologorum Balticorum Rigae, 19.—23. VIII 1930. Acta Universitatis Latviensis, Philologorum et Philosophorum ordinis series, tomus I, supplementum I. Rigae, 1931, lk. 321, joon. 3a.

²⁸ H. Salmo, Die Waffen der Merowingerzeit..., lk. 139—146.

²⁹ V. Lõugas, Das mitteleisenzeitliche Steingrab von Lehmja-Loo in der Nähe von Tallinn. SMYA 75, 1973, lk. 129.

³⁰ Teramikutükid Lehmja-Loo II kalmest (AI 4408:176), Jäbara B-kalmest (AI 3172:148), Türsamäe I kalmest (AI 2012 III: 1, 2) ja Pajumõisa kalmest (AI 4862: 101, 117, 324), noapideme raudplekist kinnitusrõngas Pajumõisa kalmest (AI 4862:222). Lihula kivi kalmest on leitud ka pronksplekist noapea otsaplaadikesi (AM 478: 3, 203, 217, 229); selliseid plaadikesi leidub ka Ojamaa võitlusnugadel, vt. B. Nerman, Die Vendel-

olid ilmselt tehtud luust või puust, seetõttu polegi neid säilinud. Leitud pole ka tuppede osi. Samuti puuduvad andmed, kuidas sõdalane võitlusnuga kandis. Kuigi peamiseks relvaks oli Baltimaadel kogu rauaaja vältel oda, näib senise leiumaterejali järgi otsustades keskmisel rauaajal siiski olnud ka võitlusnoal küllaltki suur tähtsus. Eriti levinud oli selle relva kohalik laiateraline variant Ida-Lätis, Latgallias.³¹ Eestist seni ühtki niisugust nuga leitud pole.

Meie keskmise rauaaja leidude hulgas on ka mõned kaheteralised mõõgad või nende katked.³² Näib, et mõök oli sel ajal siiski vaid üksikutele sõdalastele kuulunud luksuse. Suhteliselt vähe leidub meil ka keskmise rauaaja kirveid, mida saaks kindlasti üksnes sõjakirvesteks pidada. See relv oli aga väga sage läti hõimude seas.³³

Pilt eesti hõimude selle aja relvastusest on seni siiski veel väga ebamäärane. Näib, et läti hõimude relvastus oli meie omast tunduvalt ühtlasem ja arenenum, sealsed meistrid olid nähtavasti juba spetsialiseerunud kindlat tüüpi sõjariistade valmistamisele. Meil tehti relvi ilmselt hoopis vähem ning püüti järele aimata naabrite toodangut või varasema ajastu tüüpe. Seetõttu esineb palju erinevaimelisi relvi, aga ka naaberaladel käibel olnud tüüpide kohalikke variante. Suhteliselt suur näib olevat olnud väljastpoolt toodud relvade osa. Loodetavasti aitavad edaspidised leiud sellesse kirevusse suuremat selgust tuua.

10.—11. sajand

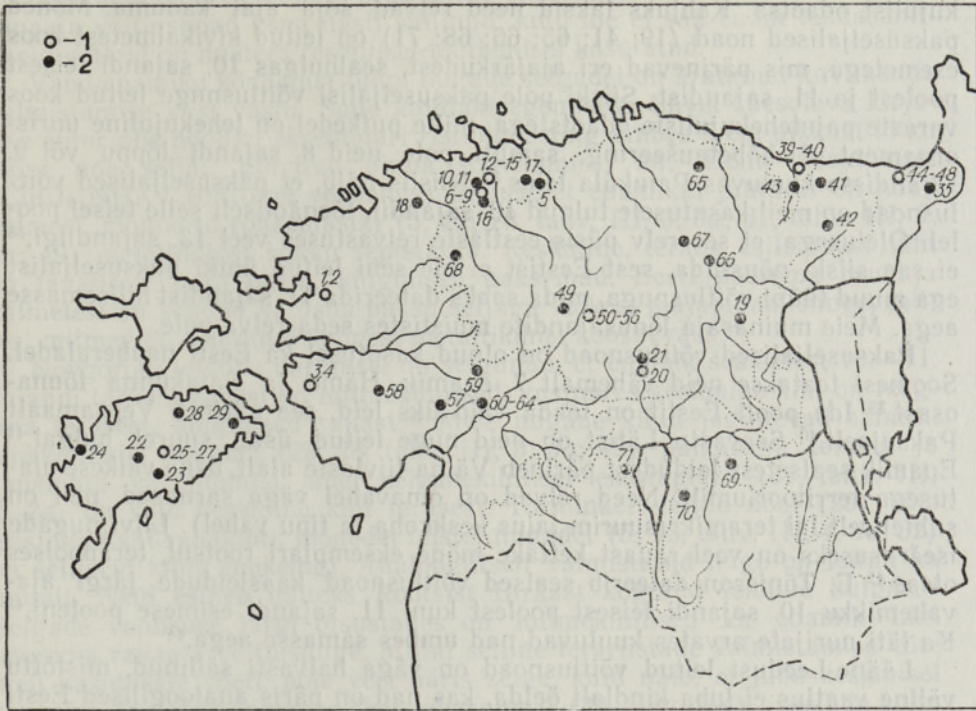
Peale käsitletute on Eestist leitud veel vähemalt 42 omavahel enam-vähem sarnast võitlusnuga. Neid iseloomustab peaaegu ühtlase laiusega, enamasti aga veidi tipu poole laienev teramik (üldiselt on see kõige laiem keskkoha ja tipu vahel) ning sirge või peaaegu sirge, 0,6—1 cm paksune selg. Üsna kitsa teramiku ning paksu selja tõttu on neil nugalad omapärane kiilukujuline ristlõige (tahv. III, 1a—4a). Tüüpi iseloomustavad veel üsna selgelt nähtav teritusnurk ning enamikul eksemplaridel piki noa selga kulgevad vaod. Üleminek teralt rootsule on enamasti järsem seljalt, vähem märgatav tera poolt. Paksuseljaliste võitlusnugade pikkus ulatub 27,3 cm-st 54,5 cm-ni, kusjuures enamikul eksemplaridel ületab see 40 cm. Ots-tarbe järgi võiks neid terariistu mõökadekski nimetada. Väliskujult ja ka valmistusviisilt kujutavad nad aga endast tavaliste tarbenugade suurendatud koopiaid. Seetõttu oleks nende puhul otstarbekas võitlusnoa nimetuse juurde jääda. Üheteraliste mõökadega võrreldes on need noad ka veidi lühemad, neil on kitsam ja hoopis paksema seljaga teramik. Kui jälgida selliste paksuseljaliste võitlusnugade esinemust, torkab silma, et neid on leitud ühtlaselt üle kogu Eesti (joon.), kaguosa välja arvatud. Vähemalt 13 juhul on tegemist kivikalmetest saadud panustega, vähemalt 5 juhul on neid leitud maa-aluse laibamatuse ja kahel või kolmel juhul maa-aluse põletusmatuse juurest. Kaks relva on saadud üksikleitudena, 10 eseme leiulolude kohta on andmed ebapiisavad, 9 eseme kohta puuduvad need aga hoopis. Kivikalmetest leitud võitlusnuge ei saa enamasti täpse-

zeit Gotlands II. Stockholm, 1969, tahv. 46, 57, 204. Koila linnamäelt (AI 4034:38) ja Arniko kääpast (M. А у н, Исследование курганов в Пыльваском районе. — «Eesti NSV Teaduste Akadeemia Toimetised. Ühiskonnateadused» 1976, nr. 1, lk. 60.) on leitud noakäepideme pronksplekist rõngaid. Neid võib aga vaevalt võitlusnugadega siduda.

³¹ Latvijas PSR Arheoloģija, tahv. 39, 19, lk. 157.

³² Tervemaid mõöku on leitud Kirimäelt (AI 2509: 94—100) ja Lehmja-Loo III kalmest (AI 4444:305), teramikukatkeid Lihula kivikalmet (AM 478:72), nuppe Peedu linnuselt (AI 3452:395), Pajumõisa (AI 4868:191) ja Saha-Loo kivikalmet (Tallinna Linnamuseum = TLM 14 335:18).

³³ Latvijas PSR Arheoloģija, lk. 155—156.



Võitlusnugade leiukohti Eestis. 1 — I aastatuhande teine pool e. m. a. — 8. sajand m. a. j.; 2 — 10. sajandi teine pool. — 11. sajand.

malt dateerida, sest nad on kas juhuleiud või on väljakaevajateks olnud asjaarmastajad, kes pole leiulude ja -suhete fikseerimise vastu erilist huvi tundnud. Ka maa-alustest matustest pärinevad relvad on enamasti päevalgele tulnud juhuslikel mullatöödel, seetõttu teame nendegi leiuludest vähe. Täpsemini on dateeritavad vaid mõned noad. Üks selline (42) leiti 1959. aastal Mäetaguse külast Kabeli- ehk Kellamäelt siloaugu kaevamisel luustiku juurest koos väikese (hilise) pajulehekujulise odaotsa, noa, pronkspandla, savinõukilli ja suitsete katkega. Matus on dateeritud 11. sajandisse.³⁴ Selle määranguga tuleks põhijoontes nõustuda.

Teine võitlusnuga (43) tuli päevalgele Püssi 7-klassilise kooli lähedalt maa-alusest põletusmatusest koos Peterseni E-tüüpi mõõga, C-tüüpi kirve, käevõru, raudkõpla ning halvasti säilinud odaotsaga. Püssi kirves on dateeritud 10. sajandisse.³⁵

Kolmas täpsemate leiandmetega võitlusnuga (67) leiti 1956. aastal Väike-Maarja kiriku lähedalt 1,5 m sügavuselt kruusasest pinnasest koos hiliste pajulehekujuliste odaotste, C-tüüpi kirve ja vikati katkega. Kuigi luid ega süsi ei märgatud, võis seal ometi tegemist olla matusega. Esemed dateeriti 11. sajandi teise poole.³⁶ Odaotste kuju järgi võiksid nad olla ka veidi varasemad ning kuuluda sajandi esimesse poole või keskaika.

Koos pajulehekujuliste odaotstega, mis võiksid pärineda 10. sajandi teisest poolest, on leitud Auvere võitlusnuga (35), koos ilmselt 11. sajandisse kuuluvate Peterseni M-tüüpi odaotstega Tuula (18, tahv. III, 4, 4a) ja Koimula (19) relvad. Ka Vana-Massu leiuis (60—64) oli mitu pajulehe-

³⁴ J. Selirand, Eestlaste matmiskombed..., lk. 289.

³⁵ Samas, lk. 88.

³⁶ Samas, lisa 7, XII, 1.

kujulist odaotsa. Kahjuks läksid need relvad sõja ajal kaduma. Mõned paksuseljalised noad (19; 41; 65; 66; 68; 71) on leitud kiviilmest koos esemetega, mis pärinevad eri ajajärkudest, sealhulgas 10. sajandi teisest poolest ja 11. sajandist. Siiski pole paksuseljalisi võitlusnuge leitud koos varaste päjulehekujuliste odaotstega, mille putkedel on lehekujuline uurisornament või hõbetaušering, samuti pole neid 8. sajandi lõppu või 9. sajandisse kuulavas Paluküla leius.³⁷ Niisiis näib, et paksuseljalised võitlusnoad on meil kasutusele tulnud 10. sajandil, tõenäoliselt selle teisel poolel. Oletusega, et see relv püsis eestlaste relvastuses veel 13. sajandilgi,³⁸ ei saa siiski nõustuda, sest Eestist ei ole seni leitud ühtki paksuseljalist ega muud tüüpi võitlusnuga, mida saaks dateerida 11. sajandist hilisemasse aega. Meie muinasaja lõpusajandite muististes seda relva pole.

Paksuseljalised võitlusnoad on olnud kasutusel ka Eesti naaberriikides. Soomest teatakse neid vähemalt 7, enamik Häme ja Satakunna lõunaosast.³⁹ Ida poolt Eestit on teada vaid üks leid, see pärineb Vepsamaalt Paksujoelt.⁴⁰ Seevastu Lätist on neid nuge leitud üsna suurel hulgal.⁴¹ Enamik sealsetest leidudest pärineb Väina liivlaste alalt, üsna väikese ulatusega territooriumilt. Need relvad on omavahel väga sarnased, neil on suhteliselt lai teramik (suurim laius keskkoha ja tipu vahel). Liivi nugade iseärasuseks on veel rauast kettake mõne eksemplari rootsul, terapoolses otsas.⁴² E. Tõnisson dateerib sealsed võitlusnoad kaasleidude järgi ajavahemikku 10. sajandi teisest poolest kuni 11. sajandi esimese pooleni.⁴³ Ka läti uurijate arvates kuuluvad nad umbes samasse aega.⁴⁴

Lääne-Leedust leitud võitlusnoad on väga halvasti säilinud, mistõttu väline vaatlus ei luba kindlalt öelda, kas nad on päris analoogilised Eesti ja Liivi nuga-dega. Leedu võitlusnoad dateeritakse 10.—11. sajandisse.⁴⁵

Rootsist leitud viikingiaegseid võitlusnuge on kahjuks kirjanduses avaldatud napilt, seetõttu puudub täpsem ülevaade sealsetest meie paksuseljaliste nuga-dega sarnaneda võivatest relvadest. Meie eksemplaridele on võrdlemisi lähedased kaks Ojamaalt leitud nuga⁴⁶ ja üks 10. sajandi algusse dateeritud relv Ida-Götamaalt.⁴⁷ Võitlusnuge on leitud ka Birka hauda-dest,⁴⁸ need ei sarnane aga päriselt meil levinud tüübiga.

Enamik Eesti kalmetest pärinevaid raudesemeid on koos surnuga tule-riidalt läbi käinud. Tules kattusid nad korrosiooni eest kaitsva tagiga, kuid

³⁷ Paluküla leiu kohta vt. A. M. Tallgren, Ein wichtiger eisenzeitlicher Fund aus Kunilepa, Ksp. Juuru (Jörden). Sitzungsberichte der Gelehrten Estnischen Gesellschaft, 1923, Dorpat, 1924, lk. 50—56.

³⁸ J. Selirand, Eestlaste matmiskombed..., lk. 289.

³⁹ J. R. Aspelin, Muinajäännöksiä suomen suvun asumusaloilta. Antiquites du Nord Finno-Ougrien. Helsinki, 1877—1884, nr. 1588, 1591; A. E. Snellmann, Muinajäännöksiä ja tarinoita Laukaan kihlakunnasta. SMYA 17, 1897, lk. 153, pilt 58; H. Salmo, Die Waffen der Merowingerzeit..., lk. 160; H. Salmo, Satakunnan historia II. Rautakausi. Vammala, 1952, lk. 393.

⁴⁰ J. R. Aspelin, Muinajäännöksiä..., nr. 1088.

⁴¹ Aizkraukle (Latvijas PSR Vestures Muzeijs (= LAM) DM 2957, 2958, 2961), Laukskola (LAM 8942:2, 8949:16, 297. ja 359. haud), Vampenieši 40., 112., 120. haud. Tüübilt sarnased on Kapenieki (LAM 7608:48), Priednieki (LAM 10 859:2) ja Ciemalde noad (LAM KPM 1984). Lisaks teatab V. Urtāns ühest Tukumsi rajoonist leitud paksuseljalisest noast (LAM A 8086:6).

⁴² Aizkraukle (LAM DM 2958), Laukskola 297. ja 359. haud.

⁴³ E. Tõnisson, Die Gauja-Liven und ihre materielle Kultur (11. Jh. — Anfang 13. Jhs.). Tallinn, 1974, lk. 149—151.

⁴⁴ Latvijas PSR Arheoloģija, lk. 241.

⁴⁵ R. Volkaitė-Kulikauskienė, Lietuviai IX—XII amžiais, lk. 219.

⁴⁶ M. Stenberger, Das Gräberfeld bei Ihre in Kirchspiel Hellvi auf Gotland. Acta Archaeologica XXXII, København, 1961, pilt 48.

⁴⁷ T. J. Arne, Ein bemerkenswerter Fund in Östergötland. Acta Archaeologica III, København, 1932, lk. 85, 112, pilt, 52.

⁴⁸ H. Arbmān, Birka I. Die Gräber. Uppsala, 1940, tahv. 6.

ühtlasi kaotasid neile kunagi sepa antud omadused. Nii ongi meie noorema rauaaja võitlusnoad üsna hästi säilinud, kuid me ei saa enam teada, milliseid võtteid on noatera termilisel töötlemisel kasutatud.

Vaad enamiku kõnealust tüüpi nugade selgadel on äratanud huvi nende valmistamise viisi vastu. Selle kindlakstegemiseks lihvis käesoleva kirjutise autor ühe pooliku eksemplari ristlõiget ning umbes 5 cm pikkust lõiku mõne noa seljal. Lihvitud pinna söövitamisel nn. Heini reaktiiviga ($\text{CuCl}_2 \cdot \text{NH}_4\text{Cl}$ 10% -line vesilahus) ilmnes, et enamikul juhtudel on noad kolmest, mõnikord rohkemastki (5; 22; 28, tahv. III, 3, 3a; 31, tahv. III, 2, 2a; 49) metallikihist kokku sepistatud. Keskmine, terana esileulatuv kiht on tavaliselt veidi õhem, külgmised paksemad. Eesti noorema rauaaja kalmetest on saadud ka üsna paksu seljaga väikesi majapidamisnuge, millest mitmed on osutunud kolmest metallikihist koosnevaks.⁴⁹

Novgorodi leidude uurimisel on selgunud, et enamik sealsetest 10.—11. sajandi tarbenugadest on mitmekihilised, kusjuures keskmine kiht on reeglina terasest, külgmised rauast.⁵⁰ Meie nugade kihid jagunevad samuti. Viiekihilistel nugadel (22; 28, tahv. III, 3, 3a; 49) paiknevad terase- ja rauakihid vaheldumisi, ühel seitsmekihilisel eksemplaril (31, tahv. III, 2, 2a) on vaid keskmine kiht terasest. Tornimäelt leitud noal (29) võib eristada kaht rauakihti, mõnedel teistel nugadel (5; 18, tahv. III, 4, 4a; 32) on selliseid kihte rohkemgi. Analoogiliselt valmistatud nuge on leitud ka mujalt. Neid esineb näiteks Rootsist Birkast kogutud leidude hulgas.⁵¹ Selgade vaolisuse järgi otsustades on mitmekihilised ka enamik Läti noorema rauaaja võitlusnuge. Millal selline terariistade valmistamise võte meil kasutusele võeti, pole veel päris selge, kuid näib, et juba keskmisel rauaajal. Igatahes õnnestus ühel Jäbara noal (39, tahv. I, 4) avastada kolm ebaühtlase paksusega kihti, millest keskmine näib olevat terasest.

Niisiis kasutasid nooremal rauaajal mitmekihilisi nuge mitmed Läänemere-äärsed rahvad. Võitlusnugade välimuse (suuruse, välisdetailide) küllaltki märgatavad erinevused lubavad arvata, et neid valmistati mitmes keskuses. Üks selliseid näib olevat olnud liivlaste asuala Väina ääres. Sealset võitlusnoad erinevad mujalt leituist oma suhteliselt laiema teramiku poolest. Nendega on üsna sarnased mõned Saaremaalt leitud relvad (29, 31). Pole võimatu, et need on toodudki Väina äärest. Niihästi Lääne-Leedu kui ka Soome võitlusnuge tuleks ilmselt kohalikeks toodeteks pidada. Sama võiks arvata ka enamiku Eestist leitud analoogiliste relvade kohta. Seejuures valmistati siingi võitlusnuge nähtavasti mitmes eri kohas. Mingeile kindlamatele relvasepise keskustele olemasolev materjal siiski veel viidata ei luba.

Milline oli võitlusnoa osa muinaseestlaste relvastuses nooremal rauaajal? Näib, et paksuseljalisi nuge kasutati meil üsna lühikest aega. Põhi-relvaks oli 10. sajandi lõpul ja 11. sajandilgi oda. Samal ajal mängis aga võitlusnuga meil nähtavasti seni arvatust hoopis olulisemat osa, täites sisuliselt mõõga aset. Viimane oli siis ju veel väga kallis ja raskesti kättesaadav.

Eestist on seni teada vaid üks juhus, kus matuses esinesid koos kahteraline mõök ja võitlusnuga (43). Seevastu Väina liivlaste haudadest on neid relvi koos leitud vähemalt kolmel juhul.⁵² Nähtavasti oli seal varem

⁴⁹ Noad Essu (AM 83: 176, 181, 187, 188) ja Vardi kalmest (AM 368: 51, 50).

⁵⁰ Б. А. Колчин, Железообрабатывающее ремесло Новгорода Великого. Материалы и исследования по археологии СССР, 65; Москва, 1959, lk. 52, joon. 36.

⁵¹ B. Arrhenius, Knivar från Helgö och Birka. Fornvännen. Tidskrift för svensk antikvarisk forskning. Stockholm, 1970, lk. 40—51, joon. 1—2.

⁵² Vampeniēši 40. ja 112. hauast ning Laukskola 297. hauast.

kui meil välja kujunenud rikas ülemkiht, kes suutis hankida kalleid võõramaiseid relvi.

Viikingiaeg oma rohkete vaenuretkedega nõudis ilmselt pikemaid terariistu. Kohalikud sepatööskused, mille üheks näiteks on mitmekihiliste nugade massiline valmistamine, võimaldasid sellise relva ilmumise paksuseljalise võitlusnoa näol. Ometi oli noa pikkus ilmselt tehniliste võimete piiril, pikemaid sel viisil valmistada ei saanud. Nähtavasti seetõttu mine-tasidki võitlusnoad 11. sajandi lõpupoole seoses kaheteraliste mõökade laialdasema kasutuselevõtmisega oma tähtsuse. Ehkki kirjeldatud võitlusnuge pole meil kuigi palju teada, on nende hulk suhteliselt lühikest kasutamisaega arvestades ometi tähelepanuväärne. Pealegi tunneme 10.—11. sajandi muistiseid, esijoones kalmeid, veel puudulikult, mistõttu ka andmed selle perioodi relvastusest on alles üsna pinnapealsed.

Kuidas võitlusnuga kanti, selle kohta täpsemad andmed puuduvad. On teada, et Laadjalast leitud nuga (23) asetses surnu põlvede vahel, tipp jalgade poole. Teiste matuste puhul ei ole esemete asetust kahjuks täpsemalt fikseeritud. Võitlusnugade tuppesisid on Eestist leitud vaid üks: samal Laadjala noal on luust pide ning nahast või puust tupejäänus, mida külgedelt pealistsavad pronksplekirivad.⁵³ Noatuppede osi on leitud mujaltki, näiteks J. Selirand loetleb neid Eesti mandrilt 15.⁵⁴ Enamasti näivad need aga siiski olevat kuulunud tavalistele tarbenugadele.

Niisiis näib võitlusnugadel muinaseestlaste relvastuses olevat seni-arvatust hoopis kaalukam osa. Meie võitlusnugade viimaseks astmeks olid 10. sajandi teise poole ja 11. sajandi paksuseljalised relvad, mis said lühikeseks ajaks üsna laialt kasutatavaks. Seni on kõiges muinaseestlaste relvastusse, sealhulgas võitlusnugadesse puutumas veel palju ebaselget ja oletatavat. Võib loota, et edaspidised, paremini dateeritavad ja täpsemini fikseeritud leiud aitavad sellegi esemerühma uurimist edasi viia.

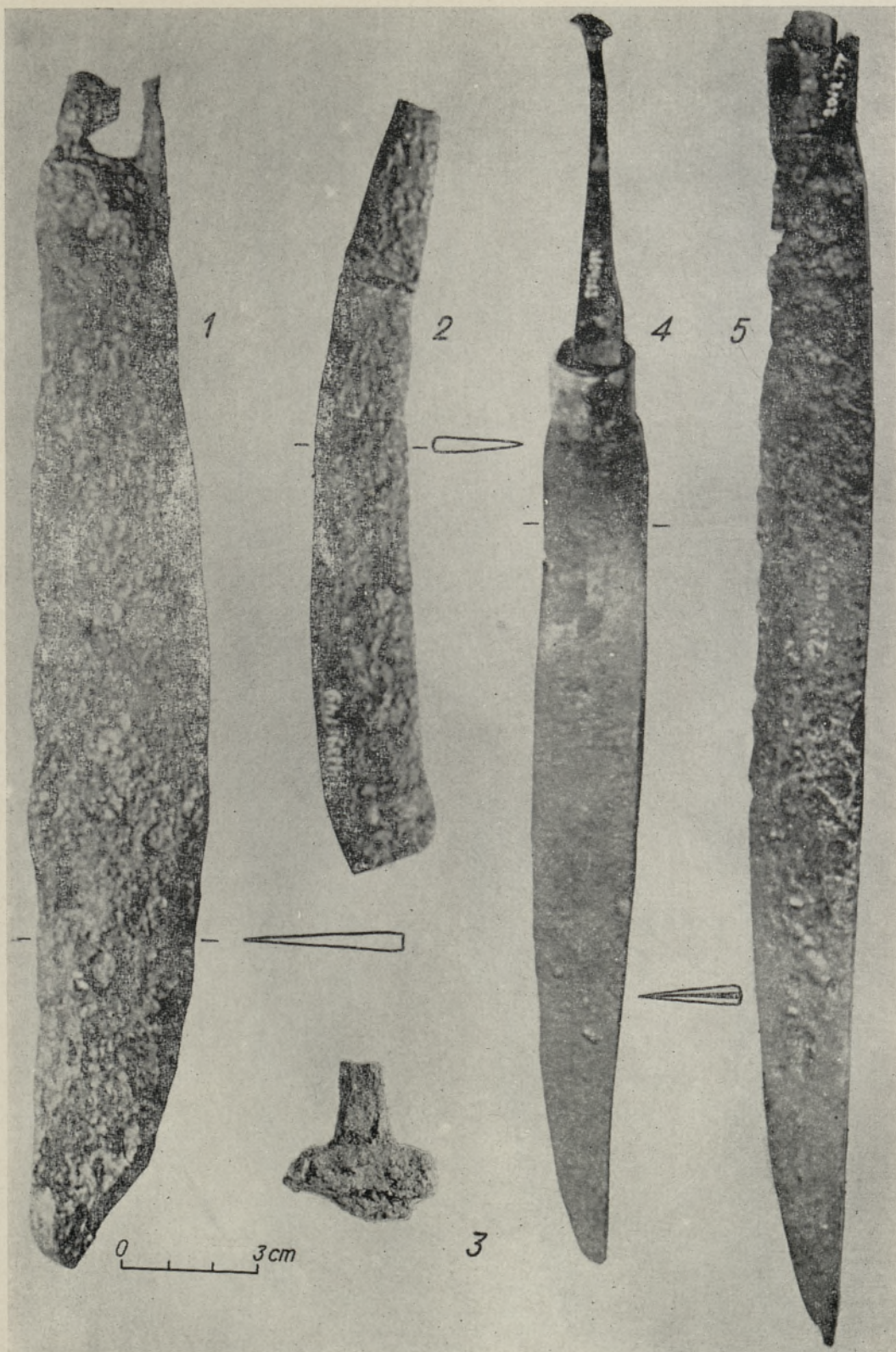
EESTI VÕITLUSNOAD

Haapsalu rajoon

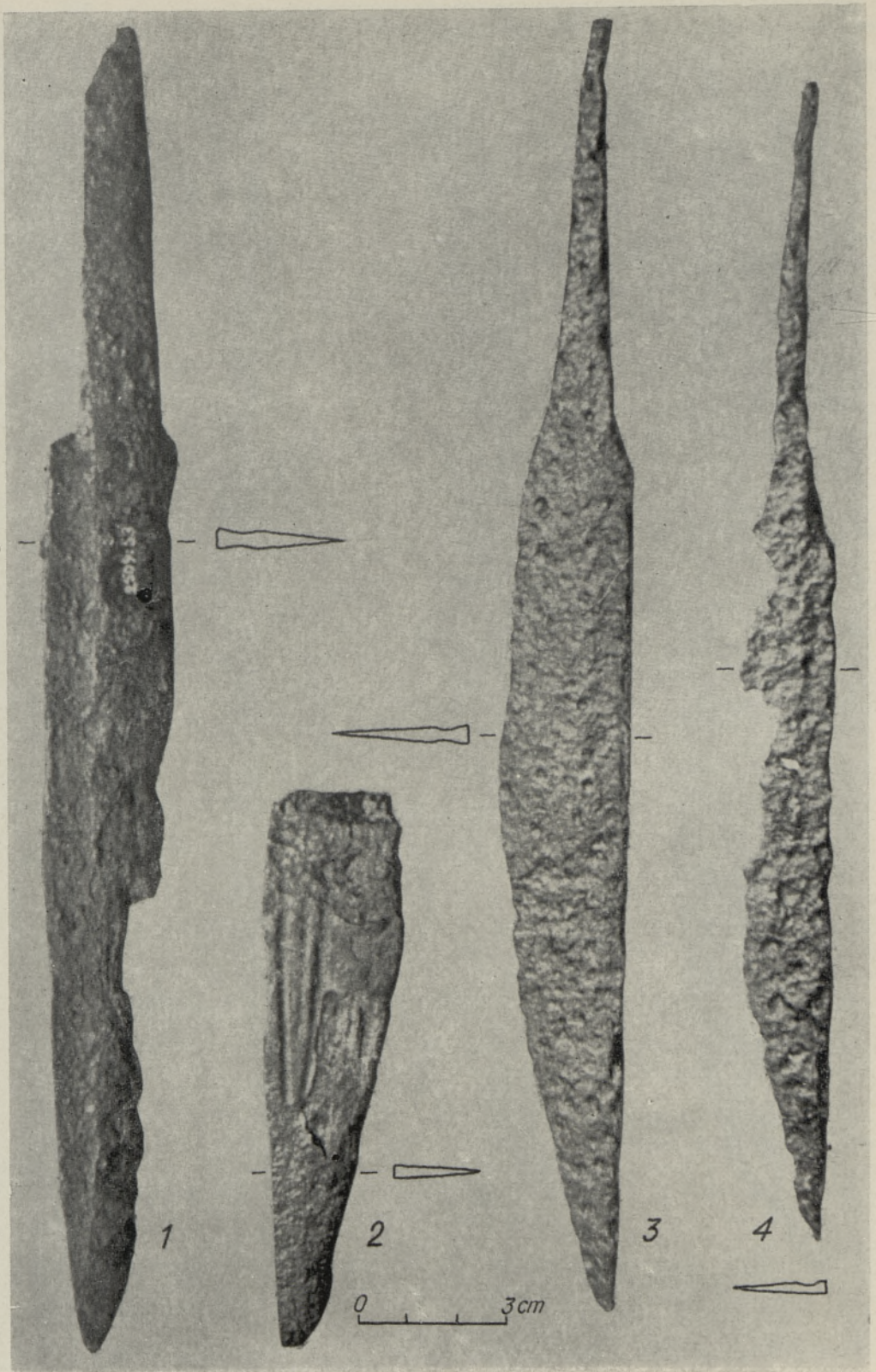
1. Kirimäe (Lääne-Nigula khk.), tahv. II, 1. Pisut kaardus selja ja kumera teraga nuga, teramiku külgedel selja lähedal 0,7 cm laiused sooned. Pikkus 28 cm, teraosa 19,5 cm, teramiku laius 2,9 cm, selja paksus 0,4 cm. Tagijäljed. 5.—6. sajandi vahetus. Leitud 1923. aastal Kirimäelt kivi alt põletusmatusest koos muude relvade ja ehetega. AI 2509: 53; M. Schmiechel, Der Fund von Kirimäe . . . , lk. 34.
2. Kirimäe, tahv. II, 2. Katke samasugusest noast nagu nr. 1, kuid kummalgi küljel kolm 0,2—0,3 cm laiust soont. Tagiga kaetud. 5.—6. sajandi vahetus. Leiuandmed vt. nr. 1. AI 2509: 48; M. Schmiechel, Der Fund von Kirimäe . . . , lk. 34.
3. Kõmsi (Hanila khk.), tahv. I, 3. Katke, teramiku laius 3 cm, selja paksus 0,6 cm, rootsu ja teramiku vahekoahas 3,5 cm pikkune, 0,8 cm laiune ja 0,5 cm paksune paksend. 1.—2. sajand. Leitud 1971. aastal Kõmsi I tarandkalme kaevamistel. AM 455:164.
4. Kõmsi. Teramikukatke, laius 2,9 cm, selja paksus 0,7 cm. 1.—2. sajand. Leitud 1972. aastal Kõmsi II tarandkalme kaevamistel. AM 449: 654.

⁵³ J. B. Holzmayr, Osiliana I, lk. 12, tahv. I.

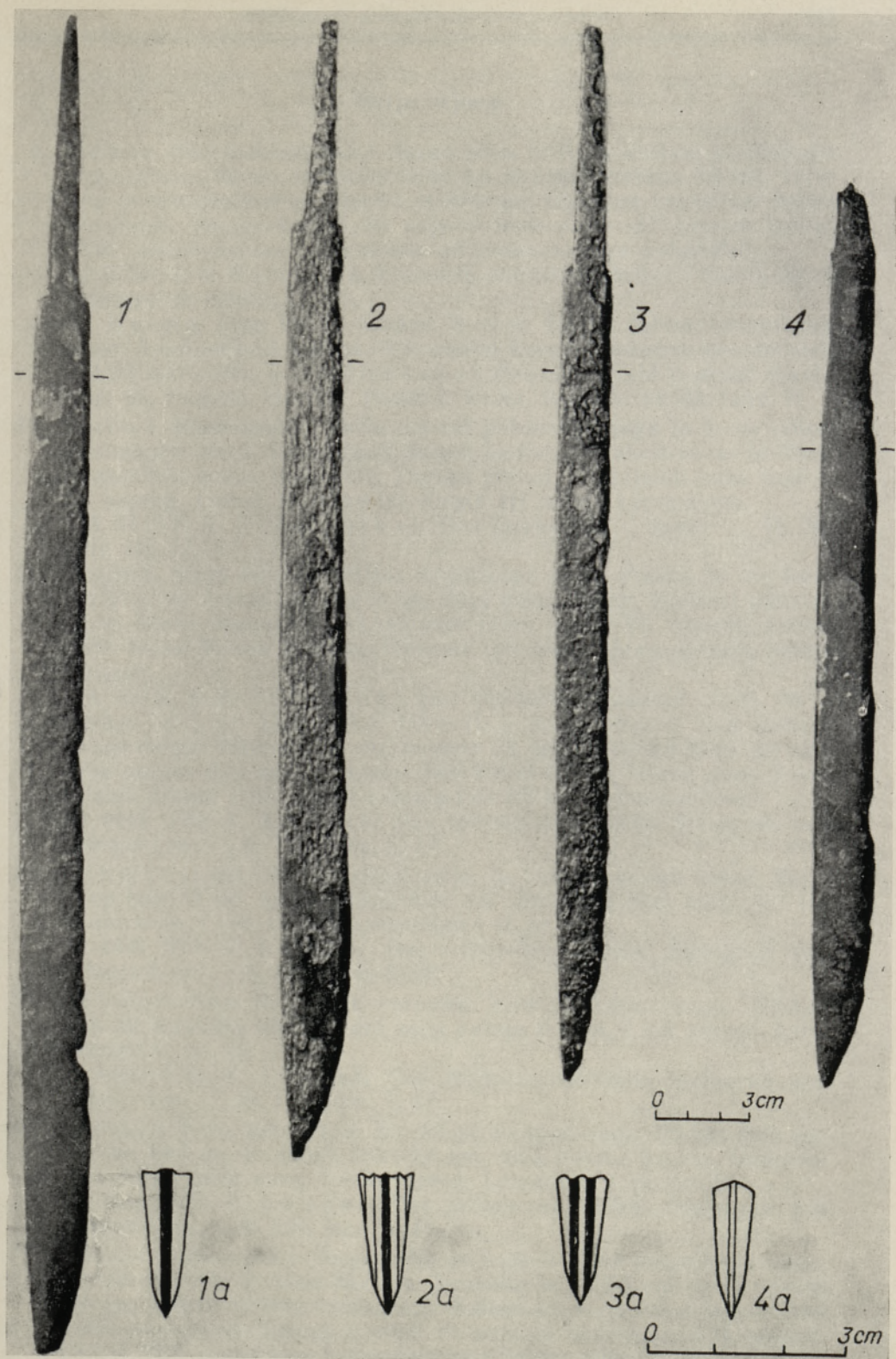
⁵⁴ J. Selirand, Eestlaste matmiskombed . . . , lk. 121.



Tahvel I. 1 Jäbara (artiklile lisatud loetelus nr. 36), 2 Liiva-Putla (26), 3 Kõmsi (3),
4 Jäbara (39), 5 Türsamäe (44).



Tahvel II. 1 Kirimäe (1), 2 Kirimäe (2), 3 Lehmja-Loo (12), 4 Lehmja-Loo (15).



Tahvel III. 1, 1a täpne leiukoht teadmata (74), 2, 2a Saaremaa (31), 3, 3a Räägi (28), 4, 4a Tuula (18). Ristlõigetel tähistab hele kiht rauda, tume terast.

Harju rajoon

5. K e h r a (Harju-Jaani khk.). Sirge selja ja üsna ühtlase teramikuga nuga, pikkus 42 cm, teramiku laius 2,5 cm, selja paksus 0,8 cm. Teratipp ja osa rootsust puuduvad. Nähtavasti üheksast rauakihist kokku sepistatud. Tagiga kaetud. 10. sajandi teine pool — 11. sajand. Leitud 1938. aastal Kehrast maa-aluste põletusmatustega kalmistult. AI 3751 : 1; J. S e l i r a n d, Eestlaste matmiskombed . . . , lisa 7, XI, 6 (üheteraline mõõk).
- 6.—9. K u r n a (Jüri khk.). Katked 3—4-st 2,9 cm laiuse teramikuga noast. 5.—6. sajand. Leitud 1909. aastal Kurna I-A kalme kaevamistel. AM 29 : 151—165; A. F r i e d e n t h a l, Das Gräberfeld Cournal, Kirchspiel St. Jürgens, Harrien, Estland, Reval, 1911, lk. 14, 33, tahv. II.
10. K u r n a. Rootsupoolne katke 0,9 cm paksuse seljaga ja 2 cm laiuse teramikuga noast. Teritusnurk selgelt eristatav. Kahest raua- ja ühest terasekihist kokku sepistatud. Tagiga kaetud. 10. sajandi teine pool — 11. sajand. Leitud 1910. aastal Kurna III kalme kaevamistel. AM 31 : 12; A. F r i e d e n t h a l, Das Gräberfeld Cournal . . . , lk. 56, tahv. III, 12.
11. K u r n a. Sirge selja ja ühtlase teramikuga nuga. Pikkus 33 cm, teraosa 27,5 cm, teramiku laius 2 cm, selja paksus 1 cm. Kolmest metallikihist kokku sepistatud. 10. sajandi teine pool — 11. sajand. Leitud 1909. aastal Kurna II kalme lähedalt (pärineb nähtavasti selle kalme C-osast). AM 33 : 3; A. F r i e d e n t h a l, Das Gräberfeld Cournal . . . , lk. 56.
12. L e h m j a - L o o (Jüri khk.), tahv. II, 3. Sirge selja ja laia kumera teraga nuga. Pikkus 33,2 cm, teraosa 23 cm, teramiku laius 3,4 cm, selja paksus 0,55 cm. Teramiku ühel küljel 0,6 cm laiune soon. 7.—8. sajand. Leitud 1968. aastal Lehmja-Loo III kalme kaevamistel. AI 4444 : 170; V. L õ u g a s, Das mitteleisenzeitliche Steingrab von Lehmja-Loo . . . , lk. 124, joon. 5, 19.
13. L e h m j a - L o o. Katke sirge selja ja kumera teraga noast. Teramiku laius 3 cm, selja paksus 0,55 cm. Teramiku ühel küljel 0,7 cm laiune soon. 7.—8. sajand. Leiandmed vt. nr. 12. AI 4444 : 274; V. L õ u g a s, Das mitteleisenzeitliche Steingrab von Lehmja-Loo . . . , lk. 124, joon. 5, 22.
14. L e h m j a - L o o. Nr. 12-ga sarnane, kuid väiksem nuga. Pikkus 26,5 cm, teramiku laius 2,4 cm, selja paksus 0,3 cm. 7.—8. sajand. Leiandmed vt. nr. 12. AI 4444 : 173; V. L õ u g a s, Das mitteleisenzeitliche Steingrab von Lehmja-Loo . . . , lk. 124, joon. 5, 15.
15. L e h m j a - L o o, tahv. II, 4. Nr. 12-ga sarnane nuga. Pikkus 29,5 cm, teraosa 19,5 cm, teramiku laius 2,4 cm, selja paksus 0,3 cm. Teramiku ühel küljel nõrk soon. 7.—8. sajand. Leiandmed vt. nr. 12. AI 4444 : 272; V. L õ u g a s, Das mitteleisenzeitliche Steingrab von Lehmja-Loo . . . , lk. 124, joon. 5, 16.
16. P a i k n a (Jüri khk.). Sirge selja ja üsna ühtlase teramikuga nuga. Pikkus 42,9 cm, teraosa 36,8 cm, teramiku laius 2,8 cm, selja paksus 0,9 cm. Selgelt nähtav teritusnurk. Kahest raua- ja ühest terasekihist kokku sepistatud. Tagiga kaetud. 10. sajandi teine pool — 11. sajand. Leitud 1897. aastal koos kahe odaotsaga Paikna küla Rebase talu maalt topograafilise märgi ülespanemisel. AM 41 : 3; J. S e l i r a n d, Eestlaste matmiskombed . . . , lisa 7, XII, 1.

17. Raasiku (Harju-Jaani khk.). Sirge seljaga nuga. Pikkus 32 cm, teraosa 23 cm, teramiku laius 2 cm, selja paksus 0,7 cm. Selgelt nähtav teritusnurk. 10. sajandi teine pool — 11. sajand. Leitud 1936. aastal Põhjaka talu maalt Õhklasemäe kivilalmest kivide võtmisel. AI 3505 : 64; J. Selirand, Eestlaste matmiskombed . . . , lisa 7, XII, 1.
18. Tuula (Keila khk.), tahv. III, 4, 4a. Sirge seljaga nuga. Teraosa pikkus 33,5 cm, teramiku laius 2,4 cm, selja paksus 0,65 cm. Selgelt nähtav teritusnurk. Kolmest rauakihist kokku sepistatud. Tagiga kaetud. 10. sajandi teine pool — 11. sajand. Leitud 19. sajandil koos kahe odaotsaga (neist üks Peterseni M-tüüpi) Tuula külast, oletatavasti kalmest. AM 65 : 2; Katalog der Ausstellung zum X. archäologischen Kongress in Riga 1896 (= RK). Riga, 1896, nr. 709, 12; J. Selirand, Eestlaste matmiskombed . . . , lisa 7, XII, 1.

Jõgeva rajoon

19. Koimula (Torma khk.). Sirge selja ja üsna ühtlase teramikuga nuga. Pikkus 53,2 cm, teraosa 45,5 cm, teramiku laius 2,7 cm, selja paksus 0,8 cm. Kahest raua- ja ühest terasekihist kokku sepistatud. 10. sajandi teine pool — 11. sajand. Leitud 1920. aastal koos Peterseni E-tüüpi odaotsaga Rehe talu põllult. AI 2516 : 4; J. Selirand, Eestlaste matmiskombed . . . , lisa 7, XI, 6 (üheteraline mõök).
20. Pajusi (Põltsamaa khk.). Veidi kumera selja ja kaardus teraga nuga. Pikkus 33,5 cm, teraosa 20,5 cm, teramiku laius 2,5 cm, selja paksus 0,5 cm. Roots lõpeb paksendiga. 5.—6. sajand. Leitud 1895. aastal Pajusi II kivilalme kaevamistel. AI 1999 : 18; R. Hausmann, Estnische Alterthümer aus der Gegend von Oberpahlen. Sitzungsberichte der Gelehrten Estnischen Gesellschaft (= Sb. GEG) 1894. Dorpat, 1895, lk. 58 jj.; RK nr. 683, 72; J. Selirand, Eestlaste matmiskombed . . . , lisa 7, XII 1.
21. Pajusi. Sirge seljaga nuga. Pikkus 34,5 cm, teraosa 24 cm, teramiku laius 2 cm, selja paksus 0,6 cm. Kahest raua- ja ühest terasekihist kokku sepistatud. Tagiga kaetud. 10. sajandi teine pool — 11. sajand. Leiuandmed vt. nr. 20. AI 1999 : 25; R. Hausmann, Estnische Alterthümer . . . , lk. 58 jj.; RK nr. 683, 73; J. Selirand, Eestlaste matmiskombed . . . , lisa 7, XII, 1.

Kingissepa rajoon

22. Käku (Kaarma khk.). Katke sirge selja ja võrdlemisi ühtlase teramikuga noast. Teramiku laius 2,3 cm. Selja paksus 0,9 cm. Teratipp puudub. Selgelt nähtav teritusnurk. Viiest metallikihist kokku sepistatud. Tagiga kaetud. 10. sajandi teine pool — 11. sajand. Juhuleid endise Kalmu vabadikutalu lähedalt kivilalmest 1920. aastal. AI 2501 : 20; A. Kustin, Saaremaa ja Muhu muistised . . . , lk. 279.
23. Laadjala (Kaarma khk.). Luust käepidemega sirge seljaga nuga pronksnaastudega kaunistatud nahktupes. Pikkus 50 cm, teramiku laius 3,1 cm. 10. sajandi teine pool — 11. sajand. Leitud 1866. aastal maa-aluse matuse juurest (leidja J. Holzmayer). AI K 65 (kadunud); J. Holzmayer, Osiliana I, lk. 12, tahv. I; J. R. Aspelin, Muinaisjäänöksiä . . . , nr. 1957; Saaremaa ja Muhu

- muinasjäänused. Tartu Ülikooli Arkeoloogia Kabineti Toimetused II. (Toim. H. Moora.) Tartu, 1924, lk. 24, joon. 12.
24. *Leedri* (Kihelkonna khk.). Sirge selja ja veidi tipu poole laieneva teramikuga nuga. Pikkus 48,8 cm, teraosa 41,8 cm, teramiku laius 2,3 cm, selja paksus 1 cm. Selgelt nähtav teritusnurk. Kahest raua- ja ühest terasekihist kokku sepistatud. Tagiga kaetud. 10. sajandi teine pool — 11. sajand. Leitud 19. sajandil Leedri küla Kabelivälja kalmistult asjaarmastajate poolt.
AI 3822:124; A. Kustin, Saaremaa ja Muhu muistised..., lk. 156.
25. *Liiva-Putla* (Püha khk.). Kumera selja ja teraga sirbisarnane nuga. Teramik kitseneb tipu suunas. Pikkus 28 cm, teraosa 21,8 cm, teramiku laius 2,5 cm, selja paksus 0,4 cm. Osa rootsust puudub. 1.—2. sajand. Leitud 1963. aastal Kolju talu tarandkalmest.
SM A 366.
26. *Liiva-Putla*, tahv. I, 2. Katke samasugusest noast nagu nr. 25. Teramiku laius 2,3 cm, selja paksus 0,4 cm. 1.—2. sajand. Leiuandmed vt. nr. 25.
AI 4339:149.
27. *Liiva-Putla*. Katke üsna sirge seljaga noast. Teramiku laius 2,3 cm, selja paksus 0,3 cm. 1.—2. sajand. Leiuandmed vt. nr. 25.
SM A 415.
28. *Räägi* (Karja khk.), tahv. III, 3, 3a. Sirge selja ja ühtlase teramikuga nuga. Pikkus 42,3 cm, teraosa 33 cm, teramiku laius 2,2 cm, selja paksus 0,8 cm. Selgelt nähtav teritusnurk. Viiest metallikihist kokku sepistatud. Tagiga kaetud. 10. sajandi teine pool — 11. sajand. Leitud 1969. aastal Räägi küla Kalmumäe kivikalme kaevamistel.
AI 4471:3.
29. *Tornimäe* (Põide khk.). Sirge selja ja veidi tipu poole laieneva teramikuga nuga. Pikkus 43 cm, teraosa 39,5 cm, teramiku laius 3 cm, selja paksus 0,7 cm. Selgelt nähtav teritusnurk. Kahest rauakihist kokku sepistatud. Tagiga kaetud. 10. sajandi teine pool. — 11. sajand. Leitud 19. sajandil kas Tornimäe õigeusu-surnuaialt hauakaevamisel või Ardlä küla Kalmumäe kalmest.
AI K 8:1; H. Moora, Saaremaa muinasaeg. Äratrükk koguteosest «Eesti». Tartu, 1933, joon. 13, 3.
30. *Saaremaa* (täpsem leiukoht teadmata). Katke samasugusest noast nagu nr. 28. Teramiku laius 2,3 cm, selja paksus 0,7 cm. Teritusnurk vaevalt märgatav. Näib koosnevat kolmest metallikihist. 10. sajandi teine pool — 11. sajand.
AI K 88:142; A. Kustin, Saaremaa ja Muhu muistised..., lk. 156.
31. *Saaremaa*, tahv. III, 2, 2a. Sirge selja ja veidi tipu poole laieneva teramikuga nuga. Pikkus 45,4 cm, teraosa 37,8 cm, teramiku laius 2,9 cm, selja paksus 0,7 cm. Selgelt nähtav teritusnurk. Kuuest raua- ja ühest terasekihist kokku sepistatud. Tagiga kaetud. 10. sajandi teine pool — 11. sajand.
AI K 88:144; H. Moora, Die Vorzeit Estlands. Tartu, 1932, joon. 50, 10.
32. *Saaremaa*. Samasugune nuga nagu nr. 28. Pikkus 40 cm, teraosa 31,8 cm, teramiku laius 2,7 cm, selja paksus 0,7 cm. Kahest või kolmest metallikihist kokku sepistatud. Halvasti säilinud. 10. sajandi teine pool — 11. sajand.
AI K 89:3; A. Kustin, Saaremaa ja Muhu muistised..., lk. 156.
33. *Saaremaa*. Katke samasugusest noast nagu nr. 28. Teramiku laius 2,6 cm, selja paksus 0,7 cm. Halvasti säilinud. 10. sajandi teine pool — 11. sajand.
SM A 236.

34. Saaremaa. Teramikukatke nähtavasti samasugusest noast nagu nr. 28. Teramiku laius 2,4 cm, selja paksus 0,5 cm. Halvasti säilinud. 10. sajandi teine pool — 11. sajand.
SM A 247.

Kohtla-Järve rajoon

35. Auvere (Vaivara khk.). Katke sirge selja ja üsna ühtlase teramikuga noast. Teramiku laius 2,3 cm, selja paksus 0,7 cm. Selgelt nähtav teritusnurk. Kahest raua- ja ühest terasekihist kokku sepistatud. Tagiga kaetud. 10. sajandi teine pool — 11. sajandi esimene pool. Leitud 1858. või 1860. aastal koos kahe pajulehekujulise odaotsaga Auvere mõisa maalt.
AI 2794:3; J. Selirand, Eestlaste matmiskombed..., lisa 7, XI, 6 (üheteraline mõök).
36. Jäbara (Lüganuse khk.), tahv. I, 1. Kumera selja ja sirge teraga nuga. Pikkus 32,4 cm, teramiku laius 4 cm, selja paksus 0,5 cm. Rootsusa puudub. I aastatuhande teine pool e. m. a. Leitud 1925. aastal Jäbara A-kalme kaevamistel I luustiku juurest.
AI 2570:6; M. Schmiedehelm, Ein Grabfeld..., lk. 124, 131, joon. 6, 3; M. Schmiedehelm, Rauaaja algus..., lk. 14, joon. 3, 3; E. Sturms, Die Kulturbeziehungen Estlands in der Bronze- und frühen Eisenzeit. Sb. GEG 1932, Tartu, 1935, lk. 265, joon. 10, 3; M. X. Шмидехельм, Археологические памятники..., lk. 25—26, joon. 6, 1.
37. Jäbara. Katke samasugusest, kuid suuremast noast kui nr. 36. Teramiku laius 4,2 cm, selja paksus 0,5 cm. I aastatuhande teine pool e. m. a. Leitud 1925. aastal Jäbara A-kalme kaevamistel II luustiku juurest.
AI 2570:11; M. Schmiedehelm, Ein Grabfeld..., lk. 124, 128; M. X. Шмидехельм, Археологические памятники.. lk. 26.
38. Jäbara. Veidi kumera selja ja suhteliselt laia, tipu poole kitseneva teramikuga nuga. Pikkus 26 cm, teraosa 17,2 cm, teramiku laius 2,2 cm, selja paksus 0,5 cm. 5.—6. sajand. Leitud 1926. aastal Jäbara E-kalme kaevamistel.
AI 2604:49; M. X. Шмидехельм, Археологические памятники..., lk. 102.
39. Jäbara, tahv. I, 4. Kumera selja ja suhteliselt laia, tipu poole kitseneva teramikuga nuga. Pikkus 35 cm, teraosa 23 cm, teramiku laius 2,8 cm, selja paksus 0,55 cm. Rootsul raudplekist kinnitusrõngas, rootsu otsas paksend. Nähtavasti kahest raua- ja ühest terasekihist kokku sepistatud. Tagiga kaetud. 5.—6. sajand. Leiuandmed vt. nr. 38.
AI 2604:63; H. Mooga, Die Vorzeit..., lk. 34, joon. 26, 8; M. X. Шмидехельм, Археологические памятники..., lk. 103, joon. 26, 1.
40. Jäbara. Samasugune nuga nagu nr. 38. Pikkus 25,5 cm, teraosa 16 cm, teramiku laius 2,7 cm, selja paksus 0,4 cm. Pooleks murdunud. 5.—6. sajand. Leiuandmed vt. nr. 38.
AI 2604:66; M. X. Шмидехельм, Археологические памятники..., lk. 103.
41. Kohtla (Jõhvi khk.). Sirge selja ja üsna ühtlase teramikuga nuga. Pikkus 42 cm, teraosa 32 cm, teramiku laius 2 cm, selja paksus 0,7 cm. Selgelt nähtav teritusnurk. Kolmest metallikihist kokku sepistatud. Tagiga kaetud, kõveraks painutatud. 10. sajandi teine pool — 11.

- sajand. Leitud 1920. või 1930. aastatel Kohtla küla Kuusiku talu kal-
mest.
AI 3905 : 64.
42. M ä e t a g u s e (Jõhvi khk.). Sirge selja ja üsna ühtlase teramikuga
nuga. Pikkus 28 cm, teraosa 18 cm, teramiku laius 2 cm, selja paksus
0,6 cm. Halvasti nähtav teritusnurk. Kahest raua- ja ühest terasekihist
kokku sepistatud. Tagijäljed. 11. sajandi keskpaik või teine pool. Leitud
1959. aastal Mäetaguse külast Kabeli- ehk Kellamäelt siloaugu kaeva-
misel luustiku juurest koos väikese paljulehekujulise odaotsa, ovaalse
esiosaga pronkspandla, suitsete ja raudnoaga.
AI 4251 : 3; J. S e l i r a n d, Eestlaste matmiskombed . . . , lk. 70, lisa 7,
XII, 7.
43. P ü s s i (Lüganuse khk.). Halvasti säilinud katke 0,5 cm paksuse
seljaga noast. Kolmest metallikihist kokku sepistatud. 10. sajandi teine
pool või 10.—11. sajandi vahetus. Leitud 1956. aastal kraavi kaeva-
misel Püssi 7-klassilise kooli juurest maa-alusest põletusmatusest koos
Peterseni E-tüüpi mõõga, pajulehekujulise odaotsa, tümmikotstega
käevõru, kõpla ja C-tüüpi kirvega.
AI 4130 : 7.
44. T ü r s a m ä e (Vaivara khk.), tahv. I, 5. Veidi kumera selja ja suhte-
liselt laia, tipu poole kitseneva teramikuga nuga. Pikkus 34,7 cm, tera-
osa 31,6 cm, teramiku laius 2,8 cm, selja paksus 0,5 cm. Rootsuts
puudub, rootsul raudplekist rõngas. Tagijäljed. 5.—6. sajand. Leitud
1886. aastal Türsamäe I kivikalme kaevamistel.
AI 2012 I : 77; C. G r e w i n g k, Der schifförmige Aschenfriedhof bei
Türsel in Estland. Verhandlungen der Gelehrten Estnischen Gesell-
schaft, Band XIII. Dorpat, 1888, lk. 32—33, joon. IV, 31a; RK nr. 391.
45. T ü r s a m ä e. Katke sama tüüpi noast nagu nr. 44. Teraosa pikkus
23,5 cm, teramiku laius 3 cm, selja paksus 0,5 cm. Kinnitusrõngas
puudub. 5.—6. sajand. Leiuandmed vt. nr. 44.
AI 2012 I : 78; RK nr. 391.
46. T ü r s a m ä e. Sama tüüpi nuga nagu nr. 44. Pikkus 25,7 cm, tera-
osa 20 cm, teramiku laius 2,8 cm, selja paksus 0,5 cm. Rootsul raud-
plekist rõngas. 5.—6. sajand. Leiuandmed vt. nr. 44.
AI 2012 I : 78 a.
47. T ü r s a m ä e. Sama tüüpi nuga nagu nr. 44. Pikkus 29 cm, teraosa
20,5 cm, teramiku laius 2,5 cm, selja paksus 0,5 cm. Rootsul raud-
plekist rõngas. 5.—6. sajand. Leiuandmed vt. nr. 44.
AI 2012 I : 79; RK nr. 391.
48. T ü r s a m ä e. Katke sama tüüpi noast nagu nr. 44. Pikkus 25,3 cm,
teraosa 18 cm, teramiku laius 3,6 cm, selja paksus 0,4 cm. Kinnitus-
rõngas puudub. 5.—6. sajand. Leiuandmed vt. nr. 44.
AI 2012 III : 3.

Paide rajoon

49. P i i u m e t s a (Türi khk.). Sirge selja ja tipu poole laieneva terami-
kuga nuga. Pikkus 48,8 cm, teraosa 40,9 cm, teramiku laius 2,7 cm,
selja paksus 0,9 cm. Selgelt nähtav teritusnurk. Kolmest raua- ja
kahest terasekihist kokku sepistatud. Tagiga kaetud. 10. sajandi teine
pool — 11. sajand. Leitud enne 1936. aastat Piiumetsast.
AI 3440; J. S e l i r a n d, Eestlaste matmiskombed . . . , lisa 7, XI 6
(üheteraline mõök).

50. Rikassaare (Türi khk.). Katke veidi kumera selja ja laia, tipu poole kitseneva teramikuga noast. Teramiku laius 3,5 cm, selja paksus 0,7 cm. Tugevalt roostest kahjustatud. 6. sajand. Leitud 1969. aastal koos teiste noakatmete ning odaotstega maaparandustöödel. AI 4484 : 55; M. Mandel, T. Tamla, Rikassaare relvleid, lk. 161.
51. Rikassaare. Kumera selja ja laia, tipu poole kitseneva teramikuga nuga. Teramiku laius 3 cm, selja paksus 0,85 cm. Rootsuoets ja teratipp puuduvad. 6. sajand. Leiuandmed vt. nr. 50. AI 4484 : 56; M. Mandel, T. Tamla, Rikassaare relvleid, tahvel V, 4.
52. Rikassaare. Katke sama tüüpi noast nagu nr. 50. Teramiku laius 2,9 cm, selja paksus 0,7 cm. 6. sajand. Leiuandmed vt. nr. 50. AI 4484 : 57; M. Mandel, T. Tamla, Rikassaare relvleid.
53. Rikassaare. Veidi kumera selja ja laia, tipu poole kitseneva teramikuga nuga. Pikkus 32—33 cm, teramiku laius 2,9 cm, selja paksus 0,7 cm. Osa rootsust ja teratipp puuduvad. Rootsul raudplekist kinnitusrõngas. 6. sajand. Leiuandmed vt. nr. 50. AI 4484 : 58; M. Mandel, T. Tamla, Rikassaare relvleid, tahv. V, 3.
54. Rikassaare. Katke sama tüüpi noast nagu nr. 50. Teramiku laius 3,2 cm, selja paksus 0,6 cm. 6. sajand. Leiuandmed vt. nr. 50. AI 4484 : 59; M. Mandel, T. Tamla, Rikassaare relvleid.
55. Rikassaare. Katke sama tüüpi, kuid väiksemast noast kui nr. 50. Teramiku laius 2,1 cm, selja paksus 0,5 cm. 6. sajand. Leiuandmed vt. nr. 50. AI 4484 : 60; M. Mandel, T. Tamla, Rikassaare relvleid.
56. Rikassaare. Nr. 55-ga sarnane nuga. Pikkus 25 cm, teramiku laius 2,4 cm, selja paksus 0,55 cm. Teratipp puudub. 6. sajand. Leiuandmed vt. nr. 50. AI 4484 : 61; M. Mandel, T. Tamla, Rikassaare relvleid, tahv. V, 5.

Pärnu rajoon

57. Are (Pärnu-Jaagupi khk.). Katke sirge selja ja üsna ühtlase teramikuga noast. Teramiku laius 2,3 cm, selja paksus 0,7 cm. Nähtavasti kolmest metallikihist kokku sepistatud. 10. sajandi teine pool — 11. sajandi esimene pool. Leitud 1966. aastal kraavikaevamisel Sakioja äärest koos pajulehekujulise odaotsa ja šlakitükkidega. Pärnu Rajoonidevaheline Koduloomuuseum (=PäM) 2315 : 2.
58. Aru või Keblaste (Mihkli khk.). Katke sirge selja ja üsna ühtlase teramikuga noast. Teramiku laius 2,5 cm, selja paksus 0,6 cm. Selgelt nähtav teritusnurk. Kahest raua- ja ühest terasekihist kokku sepistatud. Tagiga kaetud. 10. sajandi teine pool — 11. sajandi esimene pool. Leitud 1920. aastal või varem kündmisel endise Aru või Keblaste mõisa põllult koos pajulehekujulise odaotsa, käevõrude ja teiste esemetega. AI 2643 : 55; J. Selirand, Eestlaste matmiskombed . . . , lisa 7, XII, 1.
59. Kõnnu (Pärnu-Jaagupi khk.). Sama tüüpi nuga nagu nr. 58. Pikkus 40,5 cm, teraosa 31 cm, teramiku laius 2,4 cm. Roots kõveraks paindunud. 10. sajandi teine pool — 11. sajand. Leitud 1912. aastal hiljem täielikult lõhutud matusepaigast (nähtavasti maa-alusest kalmistust) Tautsi talu maal. PäM (kaduma läinud); M. Schmiedehelm, Pärnu muuseumi rauaaja leidude kirjeldus. 192 . . . a., lk. 145. (Käsikiri Eesti NSV Teaduste Akadeemia Ajaloo Instituudi arheoloogiasektori arhiivis.)

- 60—64. *Vana-Massu* (Vändra khk.). Katked viiest sama tüüpi noast nagu nr. 58. 10. sajandi teine pool — 11. sajandi esimene pool. Leitud 1903. aastal Jõe talu maalt rabakünkast koos nelja odaotsaga (neist olid vähemalt kaks pajulehekujulised). PÄM (kaduma läinud); M. Schmie de helm, Pärnu muuseumi rauaaja leidude kirjeldus, lk. 39.

Rakvere rajoon

65. *Essu* (Haljala khk.). Sirge selja ja üsna ühtlase teramikuga nuga. Pikkus 36 cm, teraosa 34,5 cm, teramiku laius 2,2 cm, selja paksus 0,8 cm. Rootsut otsast tükk puudu. Selgelt nähtav teritusnurk. Kolmest metallikihist (nähtavasti rauast) kokku sepistatud. Tagiga kaetud. 10. sajandi teine pool — 11. sajand. Leitud 1903. aastal Essu I kivi-kalme kaevamistel. AM 83:198; J. Selirand, Eestlaste matmiskombed..., lisa 7, XII, 1.
66. *Laekvere* (Simuna khk.). Sirge selja ja üsna ühtlase teramikuga nuga. Pikkus 42 cm, teraosa 32,5 cm, teramiku laius 2,6 cm, selja paksus 1 cm. Selgelt nähtav teritusnurk. Kahest raua- ja ühest terasekihist kokku sepistatud. Tagiga kaetud, kõveraks painutatud. 10. sajandi teine pool — 11. sajand. Leitud koos muude esemetega 1938. aastal Kõrgemäe talu kivi-kalmest kivide võtmisel. AI 3778:20.
67. *Väike-Maarja*. Sirge selja ja veidi tipu poole laieneva teramikuga nuga. Pikkus 40,3 cm, teraosa 35 cm, teramiku laius 3 cm, selja paksus 0,85 cm. Pooleks murdunud. Teritusnurk vaevalt märgatav. Nähtavasti kolmest metallikihist kokku sepistatud. Kohati tagiga kaetud. 11. sajandi esimene pool või keskpaik. Leitud 1956. aastal Väike-Maarja kiriku juurest (võimalik, et maa-alusest põletusmatusest) koos Peterseni C-tüüpi kirve, pajulehekujulise odaotsa ja vikatiga. AI 4131:4; J. Selirand, Eestlaste matmiskombed..., lisa 7, XII, 1.

Rapla rajoon

68. *Oriküla* (Hageri khk.). Sirge, ristlõikelt kolmnurkja selja ja veidi teratipu poole laieneva teramikuga nuga. Teraosa pikkus 41 cm, teramiku laius 2,9 cm, selja paksus 0,7 cm. Rootsut puudub. Selgelt nähtav teritusnurk. Kolmest metallikihist kokku sepistatud. Tagiga kaetud. 10. sajandi teine pool — 11. sajand. Leitud 1921. aastal Tepuse talu põllult koos kahe odaotsaga. AI 2431:1; J. Selirand, Eestlaste matmiskombed..., lisa 7, XII, 1.

Tartu rajoon

69. *Ilmatsalu* (Nõo khk.). Sirge selja ja üsna ühtlase teramikuga nuga. Selja paksus 0,7 cm, teramiku laius 2,5 cm. Teramiku tipp puudub. Selgelt nähtav teritusnurk. Kahest raua- ja ühest terasekihist kokku sepistatud. Tagiga kaetud. 10. sajandi teine pool — 11. sajand. Leitud maa-alusest kalmistust 1887. aastal kruusa võtmisel. AI 1673; J. Selirand, Eestlaste matmiskombed..., lisa 7, XII, 1.
70. *Konguta* (Nõo khk.). Sirge selja ja üsna ühtlase teramikuga nuga. Pikkus 32,8 cm, teraosa 22,1 cm, teramiku laius 2,1 cm, selja paksus 0,5 cm. Selgelt nähtav teritusnurk. Kahest raua- ja ühest terasekihist

kokku sepistatud. Tagiga kaetud. 10. sajandi teine pool — 11. sajand. Juhuleid 20. sajandi algusest.

AI 2712:13; J. Selirand, Eestlaste matmiskombed..., lisa 7, XII, 1.

Viljandi rajoon

71. Riuma (Tarvastu khk.). Sirge selja ja veidi tipu poole laieneva teramikuga nuga. Pikkus 50,5 cm, teraosa 39 cm, teramiku laius 2,8 cm, selja paksus 0,8 cm. Kahest raua- ja ühest terasekihist kokku sepistatud. Nõrgad tagijäljed. Kõveraks painutatud. 10. sajandi teine pool — 11. sajand. Leitud koos muude esemetega 1876. aastal Mulgi-Jaani talu põllult kivikalmest kivide võtmisel.

AI 1207:80; C. Grewingk, Zur Archäologie des Baltikums und Russlands II. Archiv für Anthropologie X. Braunschweig, 1877, lk. 7.

Täpsem leiukoht teadmata

72. Katke sirge seljaga noast. Teramiku laius 2,2 cm, selja paksus 0,8 cm. Selgelt nähtav teritusnurk. Kolmest metallikihist kokku sepistatud. Tagiga kaetud. 10. sajandi teine pool — 11. sajand.

AI 2643:102; J. Selirand, Eestlaste matmiskombed..., lisa 7, XII, 1.

73. Sirge selja ja veidi tipu poole laieneva teramikuga nuga. Pikkus 54,5 cm, teraosa 44,5 cm, teramiku laius 2,5 cm, selja paksus 1 cm. Selgelt nähtav teritusnurk. Kahest raua- ja ühest terasekihist kokku sepistatud. Tagiga kaetud. 10. sajandi teine pool — 11. sajand.

AI 3037; J. Selirand, Eestlaste matmiskombed..., lisa 7, XI, 6 (üheteraline mõök).

74. Tahv. III, 1, 1a. Sirge selja ja veidi tipu poole laieneva teramikuga nuga. Pikkus 53,5 cm, teraosa 43 cm, teramiku laius 2,8 cm, selja paksus 1 cm. Selgelt nähtav teritusnurk. Kahest raua- ja ühest terasekihist kokku sepistatud. Tagiga kaetud. Selg ilustatud siksakjoonega, küljed (selja poolt) täkkereaga. 10. sajandi teine pool — 11. sajand.

AI 3792:6; J. Selirand, Eestlaste matmiskombed..., lisa 7, XI, 6 (üheteraline mõök).

75. Katke sirge seljaga noast. Teramiku laius 2,5 cm, selja paksus 0,6 cm.

10. sajandi teine pool — 11. sajand (pärineb oletatavasti Järvamaalt). Paide Rajoonidevaheline Koduloomuuseum, nr. 646.

Eesti NSV Riiklik Ajaloomuuseum

Toimetusse saabunud
2. XI 1976

М. МАНДЕЛЬ

БОЕВОЙ НОЖ В ВООРУЖЕНИИ ДРЕВНЕГО НАСЕЛЕНИЯ ЭСТОНИИ

Резюме

Настоящая статья является первым обзором эстонских боевых ножей. Боевыми считаются ножи длиной не менее 25 см. Они отличаются от однолезвийных мечей более коротким, но относительно широким и толстым клинком. До сих пор на территории Эстонии было найдено 75 боевых ножей, крупнейший из которых (73)* имеет длину 54,5 см. Незначительный износ лезвия большинства экземпляров позволяет полагать, что ножи не предназначались для работы.

Древнейшие боевые ножи (36, табл. I, 1, и фрагмент 37) найдены в каменных ящиках в могильнике А в Ябара и датируются второй половиной I тыс. до н. э., но могут быть отнесены и к концу I тыс. до н. э. В последнем случае, возможно, что они были изготовлены на месте.

В каменном могильнике с оградками в Лийва-Путла обнаружен целый нож с выпуклой спинкой (25) и фрагмент другого такого же ножа (26, табл. I, 2). Находки относятся, по всей вероятности, к 1—2 вв. н. э. Тем же временем можно датировать и фрагмент ножа из каменного могильника в Кымси (3, табл. I, 3). Ножи из Лийва-Путла и Кымси, вероятно, изготовлены на месте. Малочисленные находки оружия периода раннего железа еще не дают нам полного представления о вооружении этого времени.

В инвентаре каменных могильников Паюси, Ябара и Турсамяз, а также в кладе оружия из Рикассааре представлены ножи с относительно широким клинком, сужающимся к острию (20; 38; 39, табл. I, 4; 40; 44, табл. I, 5; 45—48; 50—56). У некоторых экземпляров (39, табл. I, 4; 44, табл. I, 5; 46; 47; 50) на черенке есть железное кольцо, у некоторых (20; 39, табл. I, 4) на конце черенка — утолщение. Находки из упомянутых каменных могильников можно датировать второй половиной 5 или началом 6 в. Ножи из Рикассааре относятся к несколько более позднему времени и могут быть датированы 6 в., по всей вероятности, его второй половиной. Большинство ножей этого типа были, очевидно, изготовлены на месте. А вот ножи из погребения с трупосожжением в Киримяз (1; 2, табл. II, 1, 2), датируемые рубежом 5—6 вв., вероятно, импортированы с территории древних пруссов (теперь Калининградская обл.). Ножи, найденные в могильнике в Лехмя-Лоо (12, табл. II, 3; 13; 14; 15, табл. II, 4), относятся к 7—8 вв., они привезены из Финляндии.

Нет сомнения, что в середине и во второй половине I тыс. н. э. наряду с основным оружием — копьем — значительную роль играл и боевой нож. В целом же по сравнению с вооружением балтских племен оружие населения территории Эстонии этого периода отличалось значительным разнообразием. Здесь одновременно существовали различные типы оружия, из которых одни представляли собой подражания формам, бытовавшим в предыдущем периоде, другие же были изготовлены по примеру образцов из соседних стран. Кроме того, использовалось импортное оружие.

В общих чертах 42 эстонских боевых ножа похожи друг на друга. Их клинки по своей длине почти равны ширине. Спинка почти прямая, толстая (0,6—1 см), что придает лезвию в разрезе клиновидный облик. Длина этих ножей — от 27,5 до 54,5 см. Большинство таких ножей обнаружено в каменных могильниках Северной Эстонии или на о-ве Сааремаа (см. рисунок) и не подлежит точной датировке. Довольно много и случайных находок. В отношении датировки более интересны пять ножей из грунтовых могильников с трупоположением (23; 29; 42; 59; 69) и два-три ножа из грунтовых могильников с трупосожжением (5; 43; 67). Нож, найденный при трупоположении в Мязтагузе (42), можно на основании остального инвентаря датировать серединой или второй половиной 11 в. Нож при трупоположении в Пюсси (43), по-видимому, относится к концу 10 или к рубежу 10—11 вв. Нож (67), найденный в Вайке-Маарья, датируется первой половиной или серединой 11 в. Ножи из Аувере (35) и Вана-Массу (58—62) найдены вместе с наконечниками копий вилостной формы (тип Е по Петерсену), ножи из Коймула (19) и Туула (18, табл. III, 4, 4a) — вместе с наконечниками копий с ромбовидным листом (тип М по Петерсену).

Большинство эстонских боевых ножей с толстой спинкой использовались во второй половине 10 или в первой половине 11 в. Аналогичные ножи применялись в Финляндии, Латвии и Литве. При травлении шлифов на спинках таких ножей (с помощью реактива Гейна — 10%-ный водный раствор $\text{CuCl}_2 \times \text{NH}_4\text{Cl}$) выяснилось, что большинство из них сварено из трех, а некоторые из многих полос металла. У трехслойных ножей обычно средняя полоса из стали, боковые из железа (табл. III, 1, 1a). У пятислойных ножей (22; 28, табл. III, 3, 3a; 49) — две стальные и три железные полосы, у одного семи-слойного ножа (31, табл. III, 2, 2a) — только средняя полоса из стали; у ножа из Тор-

* Номера в скобках обозначают номер предмета в списке.

нимяэ (29) только две железные полосы, а у некоторых других (5; 18, табл. III, 4, 4a; 32) — несколько железных полос.

Нам кажется, что большинство многослойных ножей изготовлено на месте, при этом в разных районах Эстонии. Из приведенных данных видно, что ножи с толстой спинкой использовались сравнительно короткий период — во второй половине 10 и в 11 в. Их можно считать своего рода предшественниками длинных двулезвийных мечей, которые в тот период представляли собой еще большую редкость. Можно надеяться, что в результате дальнейших исследований откроются новые аспекты изготовления и использования боевых ножей.

Государственный исторический
музей Эстонской ССР

Поступила в редакцию
2/XI 1976

M. MANDEL

DAS KAMPFMESSE IM VOR- UND FRÜHGESCHICHTLICHEN ESTLAND

Zusammenfassung

Vorliegender Artikel ist die erste Übersicht über die estnischen Kampfmesser. Als solche werden die mindestens 25 cm langen Messer behandelt, die sich von den einschneidigen Schwertern durch eine kürzere, verhältnismäßig schmale und dicke Klinge unterscheiden. Bis heute zählt man in Estland 75 solche Messer, das längste unter ihnen (73)* beträgt 54,5 cm. Aus der geringen Abnutzung der Klinge bei den meisten Exemplaren ist zu schließen, daß es keine Arbeitsgeräte waren. Die ältesten Kampfmesser in Estland (36, Taf. I, 1, und Fragment 37), im Steinkistengrab von Jäbara A gefunden, lassen sich in die zweite Hälfte des ersten Jahrtausends v. u. Z. datieren, können aber auch dem Ende jenes Jahrtausends angehören. Dabei ist es möglich, daß sie in Estland hergestellt worden sind.

Aus dem Tarandgräberfeld von Liiva-Putla auf Saaremaa wurden ein Messer mit krummem Rücken (25) und ein Fragment eines anderen gleichartigen Messers (26, Taf. I, 2) gefunden. Sie gehören wahrscheinlich ins 1.—2. Jh., wie auch ein Messerfragment (3, Taf. I, 3) aus dem Tarandgräberfeld von Kõmsi. Die Messer aus Liiva-Putla und Kõmsi sind wahrscheinlich in Estland angefertigt worden. Die wenigen früheisenzeitlichen Waffenfunde ermöglichen es jedoch nicht, einen vollständigen Überblick über die ganze Bewaffnung zu verschaffen.

Die Steingräberfelder von Pajusi, Jäbara und Tüsamäe, ebenso der Waffenfund von Rikassaare, enthalten einige Messer mit verhältnismäßig breiter, spitz zulaufender Klinge (20; 38; 39, Taf. I, 4; 40; 44, Taf. I, 5; 45—48; 50—56). Einige Messer (39, Taf. I, 4; 44, Taf. I, 5; 46; 47; 50) haben an der Angel einen flachen Ring aus Eisenblech, einige (20; 39, Taf. I, 4) haben an der Angelspitze eine Verdickung. Die Messer aus den Steingräberfeldern gehören der zweiten Hälfte des 5. Jh. oder dem Anfang des 6. Jh. an. Die Exemplare aus Rikassaare sind etwas jünger und gehören ins 6. Jh., wahrscheinlich in dessen zweite Hälfte. Die meisten von ihnen sind vermutlich in Estland angefertigt worden. Die Messer aus der Brandbestattung von Kirimäe (1 und 2, Taf. II, 1, 2), in die Zeit um 500 datiert, stammen aber wahrscheinlich aus dem altpreussischen Territorium (heute Kaliningrader Oblast). Die Messer aus dem III Steingräberfeld vom Lehmja-Loo bei Tallinn (12, Taf. II, 3; 13; 14; 15, Taf. II, 4), aller Wahrscheinlichkeit nach aus Finnland stammend, gehören ins 7.—8. Jh.

Es besteht kein Zweifel daran, daß in der mittleren Eisenzeit neben der Lanze, die als Grundwaffe anzusehen ist, das Kampfmesser eine gewisse Rolle spielte. Im ganzen aber war die Bewaffnung der Bevölkerung Estlands in dieser Zeit bedeutend weniger einheitlich als die der baltischen Stämme. Es waren parallel verschiedene Waffentypen in Gebrauch: einige wiederholten Formen der vorigen Periode, andere waren Einfuhrstücke oder nach ausländischem Vorbild angefertigt.

42 estnische Kampfmesser sind im großen und ganzen einander ähnlich. Sie haben eine Klinge von fast gleicher Breite, sich manchmal zur Spitze hin etwas verbreiternd, und einen geraden oder nahezu geraden, 0,6 bis 1 cm dicken Rücken. Solch ein Rücken gibt der Klinge im Querschnitt eine keilähnliche Form. Die Länge der Messer beträgt von 27,5 bis 54,5 cm. Die Mehrzahl der Messer stammt aus den Steingräberfeldern Nordestlands, auch von der Insel Saaremaa (siehe Verbreitungskarte), und ist nicht näher zu datieren. Es gibt auch zahlreiche Einzelfunde. Einige Datierungsmöglichkeiten bieten bloß 5 Messer aus Leichenbestattungen (23; 29; 42; 59; 69) und 2 oder 3 Messer aus individuellen unterirdischen Brandbestattungen (5; 43; 67). Ein Messer, das in Mäetaguse als Bei-

* Die Nummern entsprechen den Messerfunden im Materialverzeichnis.

gabe einer Leichenbestattung gefunden wurde (42), kann auf Grund der anderen Fundgegenstände in die Mitte oder in die zweite Hälfte des 11. Jh. datiert werden. Das Messer aus einer Leichenbestattung von Püssi (43) entstammt dem Ende des 10. Jh. oder der Zeit um 1000. Das dritte, genauer datierbare Messer (67) ist in Väike-Maarja gefunden worden und gehört in die erste Hälfte oder in die Mitte des 11. Jh. Die Messer von Auvere (35) und Vana-Massu (58—62) sind zusammen mit Lanzenspitzen von weidenblattförmigem Blatt (Typ E nach J. Petersen), die Messer von Koimula (19) und von Tuula (18, Taf. III, 4, 4a) zusammen mit Lanzenspitzen von rhombischem Blatt (Typ M nach J. Petersen) gefunden worden. Die Mehrzahl der estnischen Kampfmesser mit dickem Rücken scheint in der zweiten Hälfte des 10. Jh. oder in der ersten Hälfte des 11. Jh. in Gebrauch gewesen zu sein. Gleichartige Kampfmesser wurden in dieser Zeit auch in Finnland, Lettland und Litauen benutzt.

Zum Aufklären des Herstellungsprozesses der Kampfmesser wurden ihre Rücken geschliffen und mit dem Reagens von Hein ($\text{CuCl}_2 \times \text{NH}_4\text{Cl}$ 10% Lösung) geätzt. Es stellte sich heraus, daß die meisten Messer aus 3, manche auch aus mehreren Metallschichten zusammengesweißt waren. Bei dreischichtigen Messern ist die mittlere Schicht meist aus Stahl, die seitlichen Schichten aus Eisen (Taf. III, 1, 1a). Bei fünfschichtigen Messern (22; 28, Taf. III, 3, 3a; 49) liegen die Eisen- und Stahlschichten abwechselnd. Bei einem siebenschichtigen Messer (38, Taf. III, 2, 2a) ist nur die mittlere Schicht aus Stahl. Ein in Tornimäe gefundenes Messer (29) besteht aus nur 2 Eisenschichten, einige andere (25; 18, Taf. III, 4, 4a; 32) bestehen aus mehreren Eisenschichten.

Es scheint, daß die meisten Kampfmesser mit dickem Rücken an verschiedenen Stellen in Estland hergestellt worden sind. Es ist zu beachten, daß sie hier in einer relativ kurzen Zeitspanne — von der zweiten Hälfte des 10. Jh. bis zum Ende des 11. Jh. — gebraucht wurden. Das zweischneidige Schwert war damals noch eine Seltenheit, und das Kampfmesser spielte die Rolle seines Stellvertreters resp. Vorgängers in der ganzen Ausrüstung. Hoffentlich werden künftige Untersuchungen dazu beitragen, die Bedeutung des Kampfmessers als Waffe besser aufzuklären.

Staatliches Historisches Museum
der Estnischen SSR

Eingegangen
am 2. Nov. 1976