

<https://doi.org/10.3176/hum.soc.sci.1975.3.05>

K. KIRME

18.—19. SAJANDI KULLASSEPAD TALUPOJAHÕBEDA VALMISTAJATENA

Meistrimärgid eesti sõlgedel ja preesidel

Käesolev artikkel on osa pikemast eesti tarbekunsti käsitlevast uurimistööst, mille eesmärk on välja selgitada meie kaasaegse tarbekunsti rahvusliku stiili kujunemise teed. Et analüüsimist vajava materjali hulk nii eeskju andva rahvakunsti kui ka professionaalse tarbekunsti rahvuslike ilmingute osas on äärmiselt suur, on autor üldistuste tegemiseks valinud üksnes ühe esemeligi — sõle. Sellist valikut tohiks põhjendada asjaolu, et sõlg on neid väheseid tarbekunstiesemeid, mida on sajandeid kasutatud ja meie ajani rohkesti säilinud ning mida võib õigusega pidada väga tüüpiliseks rahvuslikuks ehteks. Samal ajal on sõled kunstiajaloolisest seisukohast põhiliselt läbi uurimata. Seetõttu peaks tänapäeva eesti tarbekunsti rahvusliku stiili arengut vaatlema õieti kahes osas: ühelt poolt rahvuslikuks vormikõneks eeskjused andvate rahvakunstiesemete (käesoleval juhul sõlgedel ja preesidel) kunstiajaloolise analüüsi ja teiselt poolt eeskjude kasutamise kui protsessi analüüsi kaudu. Käesolev artikkel ongi osa esimesest tööetapist. Teemat käsitlema asudes puutume kohe kokku rahvakunsti ja professionaalse kunsti keerukate dialektiliste seostega, sest ühelt poolt kuuluvad sõled (ja preesid kui sõle alaliik) 18.—19. sajandil üksnes eestlaste rahvarõivaste juures kantud ehetena rahvakunsti hulka, teiselt poolt — nagu käesolev artikkel peaks tõestama — on nad suures osas kutseliste kullasseppade toodang,* seega nii tehniliste võtete poolest kui ka stiililiselt seoses professionaalse tarbekunstiga. Toetuspunkte etnograafiliste ehete sidumiseks professionaalsete meistritega annavad kõigepealt sõlgedel ja preesidel leiduvad meistrimärgid, aga ka mõningad muud allikad.

18. sajandi teisel poolel hakati muude kullassepatoodete eeskjul märgistama ka eesti talurahvale valmistatud ehteid, nn. talupojahõbedat: ilmuvad linna- ja meistrimärgid, hõbedaproov, hiljem ka proovimeistrite märgid jms. See pakub suuri võimalusi uurida rahvakunsti ja kutselise tarbekunsti seoseid, ent seni ei ole ei Eestis tegutsenud kullasseppi uurinud teadlased ega ka etnograafid otse selle küsimusega tegelnud. Mõõdamines on üksikuid meistrimärke avanud baltisaksa uurija A. Friedenthal ja soome etnograaf A. O. Heikel, esimene Tallinna kullasseppi,¹ teine Põhja-Baltikumi rahvarõivaid käsitlevas raamatus.² Mõne sõlel oleva meistrimärgi on avanud ka eesti nõukogude etnograafid Ela Martis ja Epp Kangilaski,³ samuti on meie muuseumis leiduva talupojahõbeda

* Eriti kehtib see hõbesõlgedel kohta, kuna odavamast metallist sõlgedel meistrina näib domineerivat eestlasest külasepp.

¹ Adolf Friedenthal, Die Goldschmiede Revels. Lübeck, 1931.

² Axel O. Heikel, Die Volkstrachten in den Ostseeprovinzen und Setukesien. Helsingfors, 1909.

³ Ela Martis, Eesti rahvapärased rinnaehted XVI—XX saj. ja kaasaegsete ehete kujundamise probleeme. Tartu, 1964. Diplomitöö. (Käsikiri ENSV Riiklikus Etnograafia-muuseumis.); Epp Kangilaski, Kullassepad Lõuna-Eesti linnades 18. sajandil ja 19. sajandi esimesel poolel. (Käsikiri autori valduses.)

meistrimärkidele tähelepanu juhtinud kunstiteadlane Helmi Uprus. Viimane on registreerinud peamiselt sõlgedel 30 eri meistrimärki (sealhulgas Tallinna meistrite A. Walde-
manni ja J. D. Köhlhoffi ning Kuressaare meistri J. Herneliuse oma).⁴ Seevastu Wilhelm
Neumann oma «Baltikumi kullasseppade nimekirjas»,⁵ mis ulatub 18. sajandi lõpuni,
Erich Seuberlich väiksemate linnade kullasseppi käsitlevas uurimuses⁶ ja eesti nõukogude
kunstiteadlane Ella Vende oma raamatus «Väärismetalltööd Eestis 15.—19. sajandini»⁷
ei ole märgistatud talupojahõbedat käsitletud. Mõnevõrra on seda valdkonda puudutanud
küll Saksa FV uurija Günther Schiedlausky, kes on publitseerinud Regensburgi muuseumis
säilitatavaid Tartu kullasseppade kohta käivaid arhiivaale,⁸ kuid tema käsutuses olev
materjal on mõistagi piiratud. Kokku on eespool nimetatud uurijad dešifreerinud ainult
9 sõle leiduvat meistrimärki. Käesoleva artikliga on püütud seda lünka võimaluse piires
täita.

Olgu ette rutates öeldud, et lisaks senistele on enam-vähem kindlalt dešifreeritud 39
meistrimärki ümmarguselt 200 ehtel. Selleks on läbi vaadatud kõigis tähtsamais Eesti
NSV muuseumides, eeskätt suurimas rahvakunstikogus Eesti NSV Riiklikus Etnograa-
fiamuuseumis, kuid ka Riiklikus Nõukogude Liidu Rahvaste Etnograafia Muuseumis
Leningradis, Läti NSV Riiklikus Ajaloomuuseumis Riias ja NSV Liidu Riiklikus Ajaloo-
muuseumis Moskvas leiduvad eesti sõled ja preesid, peale selle eravalduses olevaid ehteid.
Teiselt poolt on koostatud kartoteek kõigi 18. ja 19. sajandil Eestis tegutsenud kullassep-
pade kohta. Seejuures on tuginetud eespool mainitud W. Neumann, E. Seuberlichi,
A. Friedenthali, G. Schiedlausky ja E. Vende andmetele, kuid ka arhiivimaterjalidele ning
trüki avaldatud Viljandi ja Pärnu kodanike nimekirjadele, omaaegsetele näitusekataloo-
gidele, kalendritele ja aadressraamatutele. Nii on sõle valmimisajaga, linnamärgiga ja
meistrimärgil leiduvate nimetähtedega olemas koordinaadid, mis viitavad enamasti kind-
lale meistrile. Kui võimalikke autoreid on siiski rohkem kui üks ning pole erilist põhjust
kedagi eelistada, on küsimus lahtiseks jäetud. Silmas on peetud ka võimalust, et mõnin-
gais kolme tähega meistrimärkides tähistab üksnes esimene täht (üht) eesnime, kuna
teine ja kolmas märgivad kaheosalise nime osi, näiteks WKS — Wilhelm Kleinsorg,
DLG — Daniel Lundgren, CMF — Christofer Mansfeld, IOM — Johann Öhrmann,
AWM — Abraham Waldemann.⁹

Talupojahõbedal leiduvate meistrimärkide avamine peaks võimaldama saada selge-
mat ülevaadet linnakullasseppade osast eesti 18.—19. sajandi sõlgedele ja preeside loomises,
samuti aitama dateerida ja teatava piirkonnaga siduda sõlgi, mille kohta need andmed
puuduvad. Mingi pildi annab see ka meistrite (sageli vähetuntud või loomingu osas
isegi täiesti tundmatute) tehnilistest võimetest ning loomingulisest eripäradest, olgugi et
talupojahõbedade osas näivad ehete kujunduse määravat rohkem piirkondlikud tavad kui
kullassepa isikupärane stiil. Mainitagu, et sellelaadse uurimistöö võimalus pole käes-
olevaga kuigivõrd ammendatud, eriti töötavad lisaandmeid teised talupojahõbedade liigid —
keed, sõrmused jm., mida käesolev uurimus ei hõlma.

⁴ Helmi Uprus, Hõbehelmed ja eesti soost ehtemeistrid. Eesti Rahva Muuseumi Aastaraamat I(XV). Tartu, 1947, lk. 155.

⁵ Dr. W. Neumann, Verzeichnis baltischer Goldschmiede, ihrer Merkzeichen und Werke. Sitzungsberichte der Gesellschaft für Geschichte und Altertumskunde der Ostsee-
provinzen Russlands aus dem Jahre 1904. Riga, 1905, lk. 121—195.

⁶ Erich Seuberlich, Beiträge zur Geschichte der baltischen Goldschmiede. Die Goldschmiede der kleinen Städte. Sitzungsberichte der Gesellschaft für Geschichte und
Altertumskunde der Ostseeprovinzen Russlands aus dem Jahre 1911. II Hälfte. Riga,
1913, lk. 174—252.

⁷ E. Vende, Väärismetalltööd Eestis 15.—19. sajandini. Tallinn, 1967.

⁸ Günther Schiedlausky, Beiträge zur Goldschmiedekunst in Dorpat. Anzeiger
des Germanischen Nationalmuseums 1968. Nürnberg, 1968, lk. 103—121. Mainitule osu-
tamise eest on käesoleva artikli autor tänu võlgu kunstiajaloolasele Juta Keevallikule.

⁹ Friedenthal, lk. 161, 162, 164, 167. Olgu märgitud, et sellist moodust on vaa-
deldava ajajärgu kullassepad kasutanud harva.

Lõpuks mõned selgitavad märkused. A. Friedenthali andmeil hakati hõbedaproove Tallinna ametis kasutama 1798. aastal. 1798—1801 kandsid Tallinna hõbetööd peale linna- ja meistrimärgi templit 83 (üksikud ka 14), 1801. aastast alates proovi 13. Alates 1842. aastast, kui loodi proovikojad, märgistati kõik Tallinna hõbetööd nelja templiga: meistrimärk, proov 84, suur Tallinna vapp ja proovikoja tempel (proovimeistri initialsid vene tähtedega ja nende all aasta). Linnamärk oli 1842. aastani väike linnavapp, danebrogi rist.¹⁰ Ka danebrogi variantide järgi võib hõbedat dateerida, kuid et siin on andmed küllalt umbkaudsed ja pidepunktid nõrgad, ei ole käesolevas neile tuginetud. Peab veel märkima, et tempel 84 ja suur Tallinna vapp ei tulnud arvatavasti kasutusele päris üheaegselt, sest mõnel juhul leidub danebrog koos uue prooviga (84).

*

Esimesi Tallinna meistreid, kes teadaolevalt sõlgi valmistas, on Carl Friedrich Clemens. Õppinud Tallinnas S. Herlingi juures 1752—1758, sai ta 1768. aastal meistriks ja töötas samas surmani 1793.¹² Tema meistrimärk on CFC. E. Vende andmeil on temalt säilinud 8 tööd — peekreid, küünlajalgu jm.,¹³ kuid juba Friedenthal märgib tema töökojas valminud preesi¹⁴ ja esitab selle foto; preesi säilitatakse ENSV Riiklikus Ajaloomuuseumis.¹⁵ Võib-olla kuulub tema loominguga hulka veel teinegi prees,¹⁶ millel on danebrogi rist ja raskesti loetav meistrimärk, tõenäoliselt CFC. ENSV Riiklikus Ajaloomuuseumis asub kuhiksõlg,¹⁷ mille ornamendi vahele on löödud meistrimärk versaalkirjas nimega «Kohlhoff» ja väike Tallinna vapp. Selle ehte valmistaja on kahtlemata Johann Daniel Kohlhoff I (sündis 1751 Danzigis, õppis sealsamas, sai meistriks Tallinnas 1780 ja suri 1800).¹⁸ Johann Gottfried Möring oli nagu C. F. Clemensi pärit Tallinnast, sai meistriks 1790. ja suri 1818. aastal.¹⁹ Ka tema on jätnud järele küllalt suure loomingulise pärandi — E. Vende mainib 9 säilinud tööd.²⁰ Neile võib lisada väikese lillepärijakujulise hõbepreesi²¹ ja kaks vitssõlge.²² Preesi nõelal leidub antiikvakirjas GM ja väike Tallinna vapp J. G. Möringule omase ümmarguste otstega tärnina, vitssõlgedele on löödud meistrimärk ja hõbedaproov 13. Carl (Bernhard) Daniel Baueri looming oli seni tuntud ainult ühe peekri kaudu.²³ Nüüd võime selle Braunschweigist pärineva meistri (õppis Tallinnas C. F. Clemensi juures 1780—1787, sai meistriks 1798, suri 1815)²⁴ loomingule lisada kaks talupojahõbeda näidet — silmadega preesi ja vitssõle.²⁵ Autorsust peaksid piisavalt tõendama antiikvakirjas tempel CDB, mis sisaldub ka Friedenthali teoses,²⁶ ja varasem proovitempel 13; silmadega preesil on peale nende

¹⁰ Friedenthal, lk. 45—46. Hõbedaproovi ja proovikoja templi osas kehtisid need põhimõtted ka teiste linnade kohta. Arvatavasti samal aastal asendati linnavapiga ka varasem Tartu märk — ristatud mõök ja võti.

¹¹ Näiteks ENSV Riiklikus Etnograafiamuuseumis (=EM) säilitatav vitssõlg 309 (leiukoht teadmata) ja ENSV Riiklikus Ajaloomuuseumis (=AM) säilitatav silmadega prees 17094 (Tallinn).

¹² Friedenthal, lk. 99.

¹³ Vende, lk. 110.

¹⁴ Friedenthal, lk. 100 ja ill. 47.

¹⁵ AM 8007 (leiukoht teadmata).

¹⁶ EM A 509:571 (Harju-Jaani).

¹⁷ AM 8052 (leiukoht teadmata).

¹⁸ Friedenthal, lk. 102—103.

¹⁹ Friedenthal, lk. 104.

²⁰ Vende, lk. 114.

²¹ ENSV TA Ajaloo Instituudi muinasteaduslikud kogud (=AI) 2918 (leiukoht teadmata).

²² EM 16383 (Kadrina) ja EM A 509:787 (Väike-Maarja).

²³ Vende, lk. 109.

²⁴ Friedenthal, lk. 105.

²⁵ EM 12835 (Kose) ja EM A 509:318 (Rapla). Meistrimärki CDB kandvate sõlgedele kuuluvust C. D. Bauerile on oletanud ka E. Martis (Martis, lk. 19).

²⁶ Friedenthal, lk. 105.

väike Tallinna vapp. Samasugune märgistus oli ka ühel kaduma läinud lillkirjalisel kuhiksõlel,²⁷ järelikult pidi seegi olema valmistatud C. D. Baueri töökojas. Võib-olla kuulub selle töökoja toodangu hulka ka ajavahemikust 1798—1801 pärit silmadega prees (proovitempel 831),²⁸ millel on näha meistrimärgi kaks viimast tähte DB. Kuid niisama hästi võib see osutada Daniel Brunsi (sai meistriks Tallinnas 1768, hiljem tegutses Rakveres ja Põltsamaal)²⁹ tööks. Sõlgi on säilinud ka tuntud Tallinna meistri Jakob Johann Öhrmann II (sai meistriks 1805, suri 1829)³⁰ loomingust. Tema meistrimärk IIÖM³¹ koos väikese Tallinna vapiga ning prooviga 13 leidub kahel kuhiksõlel.³²

Imposantsem talupajahõbeda näide pärineb Tallinna meistriilt Johann Daniel Kohlhoff II-lt. Saanud koolituse (1794—1799) oma isalt Johann Daniel Kohlhoff I-lt, sai Kohlhoff II 1806 meistriks, kuid suri juba 1815.³³ Tema lühikesest loometegevusest ei ole säilinud midagi peale ülalnimetatud rikkaliku dekooriga, ažuurselt töödeldud (selles suhtes erandlik) kuhiksõle,³⁴ mida on maininud ja reprodutseerinud ka Friedenthal.³⁵ Küllalt pikka aega tegutses Carl Friedrich Clemensi poeg Hermann Georg Clemens (sündis 1781, õppis J. J. Krusemanni juures Riias, sai meistriks 1806 ja suri 1856).³⁶ E. Vende nimetab vaid üht selle autori tänini säilinud teost — ENSV Riiklikus Kunstimuseumis säilitatavat ripsilti³⁷ (täpsustatud andmeil on siiski olemas teinegi tema meistrimärgiga ripsilt³⁸). Tema talurahvaehetest nimetab Friedenthal silmadega preesi.³⁹ Käesoleva artikli autor võib neile lisada veel mõned esemed. Kõigepealt kuuluvad enamvähem kindlalt H. G. Clemensi tööde hulka 3 vitssõlge, millest üks⁴⁰ kannab Friedenthalilgi mainitud meistrimärki HC ja väikest Tallinna vappi ringis, teised⁴¹ sama meistrimärki ja vana hõbedaproovi 13. Kindlalt võib selle meistri tööde hulka lugeda ka üht silmadega preesi ENSV Riikliku Ajaloomuuseumi uuematest tulmetest.⁴² See kannab peale meistrimärgi HC ka Tallinna kullasseppade vanemat märki danebroggi ja uut hõbedaproovi 84, pärinedes seega ilmselt märkide vahetamise aastast (1842). Meistrimärk HC on ka viiel vitssõlel ja ühel preesil, kuid neil kas puudub linnamärk või hõbedaproov⁴³ või on hilisem hõbedaproov ja suur Tallinna vapp.⁴⁴ Viimase kuue eseme puhul võiks olla ehk tegemist ka teise Tallinna meistri, Viljandist pärit Heinrich Woldemar Cordtsi töödega. H. W. Cordts sai meistriks 1854 (seega pärast uue hõbedaproovi ja suure Tallinna vapi kasutuselevõttu) ja suri 1884.⁴⁵ Tema töid seni leitud pole, samuti ei teata tema meistrimärki, nii et usutatavam on kõnealuste ehte kuulumine siiski H. G. Clemensi loomingusse.

Võrdlemisi auväärne koht Tallinna kullassepakunstis on Dehioide perekonnal, eriti tänu 18. sajandi lõpu poole tegutsenud Johann Gottfried Dehiole. Tema pojalt Gottfried Erhard Dehiolt (õppis 1796—1802 oma onu J. G. Möringu juures Tallinnas, sai meist-

²⁷ End. EM 17 130 (Kose).

²⁸ EM A 509:659 (Viru-Jaagupi).

²⁹ Friedenthal, lk. 100.

³⁰ Sealsamas, lk. 106—107.

³¹ Sealsamas, lk. 164.

³² EM A 509:7202 ja AM 8051 (mõlema leiukoht teadmata).

³³ Friedenthal, lk. 107.

³⁴ AM 13 035 (leiukoht teadmata).

³⁵ Friedenthal, lk. 47 ja ill. nr. 41.

³⁶ Sealsamas, lk. 107.

³⁷ Vende, lk. 110; ENSV Riiklik Kunstimuseum (=RKM) B 101.

³⁸ RKM B 272.

³⁹ Friedenthal, lk. 107; AM 8004 (leiukoht teadmata).

⁴⁰ J. Keevalliku kogus (Tallinn).

⁴¹ EM A 509:193 (Pühalepa) ja EM 10 820 (Lääne-Nigula).

⁴² AM 17 094 (Tallinn).

⁴³ Vitssõled EM 11 166 (Ambla) ja EM A 509:256 (Pühalepa).

⁴⁴ Vitssõled EM 325 (leiukoht teadmata), EM 12 727 (Harju-Jaani) ja EM A 509:245 (Jüri) ning prees EM A 509:591 (Jüri; ainult proov 84).

⁴⁵ Friedenthal, lk. 113.

riks 1810, suri 1857⁴⁶) on meie ajani säilinud neli tööd;⁴⁷ neile võiks tõenäoliselt lisada ühe väikese valatud kuhiksõle⁴⁸ ja kaks vitssõlge meistrimärgiga GD ja hõbedaprooviga 84 (ühel ka suur Tallinna vapp).⁴⁹ Carl David Rautenberg on eelmise õpilane (õppis 1815—1819, sai meistriks 1836, suri 1885).⁵⁰ Tema pikast tegutsemisajast on E. Vende andmeil säilinud vaid kaks (täpsustatud andmeil kolm) tööd.⁵¹ Nendele võib tõenäoliselt lisada veel 12 preesi ja vitssõlge. Kaks kividega preesi⁵² ja üks vitssõlg⁵³ on märgistatud väikese Tallinna vapi ja meistrimärgiga, üks vitssõlg⁵⁴ peale meistrimärgi ka prooviga 84 ja suure Tallinna vapiga, ülejäänud⁵⁵ üksnes antiikvakirjas meistrimärgiga CR. Võimalik, et C. D. Rautenbergi loominguhulka kuulub ka üks kividega prees (klaasripatsiga), mille tagaküljel on halvasti loetav meistrimärk CR, proov 13 ja väike Tallinna vapp.⁵⁶ Osa templiga CR, kuid linnamärgita sõlgi võivad olla ka Haapsalus 19. sajandi keskpaiku tegutsenud Christian Ratsleri⁵⁷ tööd; et aga selle hõbesepa tegevuse ulatus pole teada, on tõenäolisem siiski C. D. Rautenbergi autorsus.

Carl Daniel Baueri poeg Eduard August Bauer (sündis 1804, õppis 1820—1824 F. W. Mõringu juures Tallinnas, sai meistriks 1830 ja suri 1855) tähistas oma töid meistrimärgiga EAB.⁵⁸ Seda märki (viimane täht veidi raskesti loetav) näeme ka ühel vitssõlge,⁵⁹ mis peaks kinnitama tema autorsust. Mõningaid raskusi on antiikvakirjas nimemärgi GW dešifreerimisega. Hilisemaid, uue hõbedaproovi ja suure Tallinna vapiga varustatud selle märgiga esemeid võib üsna suure kindlusega lugeda G. W. Wulffi töödeks. Georg Wilhelm Wulff, Tallinnast pärit kullassepp, sai meistriks 1838 ja suri 1882.⁶⁰ Tema meistrimärgi GW esitab ka Friedenthal.⁶¹ Wulffi küllalt pikast tegutsemisajast on meieni säilinud 12 teost;⁶² kui lisada ka talupojahõbe, suureneb see arv kolmekordseks. Ühel preesil⁶³ ja viiel vitssõlge⁶⁴ näeme meistrimärki GW koos prooviga 84 või suure Tallinna vapiga. Dateerimata või varasemate GW-templiga sõlgede⁶⁵ autoriks võib osutada ka

⁴⁶ Friedenthal, lk. 109.

⁴⁷ Vende, lk. 111.

⁴⁸ EM 1880 (Halliste). Pärimuse järgi oli see sõlg kogumisaastal (1911) 100 aastat vana, mis G. E. Dehio tegevusajaga sobib.

⁴⁹ AM 8073 (leiukoht teadmata; Tallinna vapp) ja EM A 509:321 (Rapla).

⁵⁰ Friedenthal, lk. 111.

⁵¹ Vende, lk. 115; märkimata on jäänud üks rippisilt (RMK B 116).

⁵² Riiklik Nõukogude Liidu Rahvaste Etnograafia Muuseum (=NLREM) 6697-31 ja NLREM 2992-135 (mõlema leiukoht teadmata).

⁵³ EM 2242 (Keila).

⁵⁴ Pärnu Rajoonidevaheline Koduloomuuseum (=PäMu) 7181 (leiukoht teadmata).

⁵⁵ EM 311 (Tartu), EM 10920 (Ridala), EM A 446:1153 (Rannu), EM A 509:23 (Pühalepa), EM A 509:185 (leiukoht teadmata), EM A 509:6849 (Keila), Tartu Linnamuuseum (=TM) 678:2 (Tartu) ja Haapsalu Rajoonidevaheline Koduloomuuseum (=HM) 87 (Vormsi).

⁵⁶ EM A 509:655 (leiukoht teadmata).

⁵⁷ Heinrich Laakmann, Allgemeines Adreß-Buch für das Gouvernement Ehstland, mit besonderer Berücksichtigung der Gouvernements-Stadt Reval, nebst einigen Notizen für Fremde. Reval, 1843, lk. 61.

⁵⁸ Friedenthal, lk. 111 ja 150.

⁵⁹ EM A 509:317 (leiukoht teadmata).

⁶⁰ Friedenthal, lk. 111.

⁶¹ Sealsamas.

⁶² RKM-is 1 pokaal ja 10 rippisilti, Tallinna Linnamuuseumis (=TLM) 1 rippisilt.

⁶³ AM 8098 (leiukoht teadmata).

⁶⁴ EM A 316:436 (Hiiumaa), EM A 509:230 (Viru-Nigula), EM A 509:271 (Nissi), Paide Rajoonidevaheline Koduloomuuseum (=PM) 444 (leiukoht teadmata) ja HM 86 (Vormsi).

⁶⁵ 18 vitssõlge Etnograafiamuuseumi kogudes: EM 5149 (Emmaste), EM 5296 (Emmaste), EM 5537 (Emmaste, 2 sõlge), EM 8267 (Järva-Jaani), EM 12742 (Harju-Jaani), EM 12745 (Harju-Jaani), EM 12796 (Harju-Jaani), EM 12797 (Harju-Jaani), EM A 291:196 (Emmaste), EM A 509:18 (Emmaste), EM A 509:200 (leiukoht teadmata), EM A 509:222 (Pühalepa), EM A 509:251 (Pühalepa), EM A 509:320 (Hageri), EM A 509:327 (leiukoht teadmata), EM A 509:331 (Jõelähtme) ja EM A 509:6918 (leiukoht teadmata); 1 vitssõlg Ajaloomuuseumi kogus: AM 8067 (Tallinn).

Gustav Weiss (Weiße), kes õppis 1766—1774 A. Waldemanni juures Tallinnas, sai meistriks 1791 ja suri 1818 (seega enne uue proovi kehtestamist).⁶⁶ Tema meistrimärk on Friedenthalil andmeil⁶⁷ täpselt sarnane G. W. Wulffi omaga. Ometi lubavad kokkulangevused meistrimärgi detailides arvata ka viimati mainitud sõled ja preesid G. W. Wulffi tööde hulka.

Produktiivsemaid 19. sajandi Tallinna kullasseppi on Paidest pärit Leopold Eduard Michelsen (Michelsohn), kes õppis aastail 1836—1841 H. G. Clemensi juures, sai meistriks 1847 ja suri 1888.⁶⁸ Tema loomingust on säilinud tervelt 38 teost.⁶⁹ Ka talupojahõbedad on talt küllalt arvukalt: seitse vitssõlge, neist kuuel on meistrimärk LM (leidub ka Friedenthalil⁷⁰), proov 84 ja suur Tallinna vapp,⁷¹ ühel ainult meistrimärk.⁷² Seni pole teada ühtki Julius Woldemar G a h l n b ä c k i (sai meistriks 1855, suri 1898⁷³) teost. Oletatavasti on tema töökojast tulnud üks vitssõlg initialsidega IG, suure Tallinna vapiga ja prooviga 84.⁷⁴ Kõige hilisema Tallinna meistrina, kelle muust loomingust on tõenäoliselt säilinud ainult kaks ripsilti,⁷⁵ on talupojahõbedade valmistamisega tegelnud Wilhelm Reichardt (sündis 1828, sai meistriks 1858, surma-aasta on teadmata).⁷⁶ Tema on ainuke Tallinna meister või kaasmeister, kellele sobivad ühe Hallistest saadud vitssõle⁷⁷ meistrimärgi nimetähed WR. Reichardi tegevusajale vastavad ka proov 84 ja suur Tallinna vapp.

Tallinna ametisse kuuluvad nn. kaasmeistrid töötasid Tallinna lähedal asuvates väiksemates keskustes, kuid ka Kuressaares, Jõhvis, üks isegi Soomes Porvoos.⁷⁸ Ka nende tööd kandsid nähtavasti mõnikord Tallinna vappi. Vanima teadaoleva Lihulas töötanud Tallinna kaasmeistrina on talupojahõbedad valmistanud Johann Heinrich E y l a n d t I, kes õppis 1782—1788 Tallinnas J. J. Öhrmann I juures ja sai 1792 kaasmeistriks.⁷⁹ Tema tööddest märgib juba Friedenthal üht kuhiksõlge.⁸⁰ Sellel puudub linnamärk, samuti nagu kahel ENSV Riiklikus Kunstimuseumis leiduval ripsildilgi.⁸¹ Ent teistel Lihula meistrite sõlgedel näib olevat Tallinna märk täiesti tavapärase. Nii võiks arvukatele sõlgedele ja preesidele löödud suure Tallinna vapi ja meistrimärgi IB taga olla Lihula meister Johann Friedrich B a u m a n n. Pärit Lihulast, õppis ta 1831—1836 Pärnu kullassepa D. J. E. Nageli juures ja sai 1844 Tallinna kaasmeistriks Lihulas; tema surma-aasta on teadmata.⁸² Kahel preesil⁸³ näeme peale meistrimärgi, linnamärgi ja proovi 84 ka proovi-meistri templi aastaarvuga 1849 (see sobib J. F. Baumanni tegevusaega), kahel preesil⁸⁴ on üksnes meistrimärk IB, osal vitssõlgedel peale meistrimärgi ka proov 84 ja suur Tallinna vapp. Lihulale kui nende sõlgede võimalikule valmistamiskohale viitavad ka

⁶⁶ Friedenthal, lk. 104.

⁶⁷ Sealsamas.

⁶⁸ Sealsamas, lk. 112.

⁶⁹ E. Vende (lk. 113) nimetab 17 teost; neile lisandub artikli autori hilisemate uurimuste andmeil 21 ripsilti (RKM-is).

⁷⁰ Friedenthal, lk. 112.

⁷¹ EM 9835 (Vigala), EM 10 750 (Lääne-Nigula), EM 12 822 (Kose), EM A 509:237 (Viru-Jaagupi), EM A 509:244 (Jõelähtme), EM A 509:348 (Käina).

⁷² EM 5537 (selle numbril all leidub hulk Emmaste kihelkonnast pärit vitssõlgi, ühel neist on meistrimärk LM).

⁷³ Friedenthal, lk. 113 ja 153.

⁷⁴ EM A 509:241 (Nissi).

⁷⁵ RKM B 156 ja RKM B 158.

⁷⁶ Friedenthal, lk. 113.

⁷⁷ EM 14539 (Halliste).

⁷⁸ Friedenthal, lk. 115—123.

⁷⁹ Sealsamas, lk. 128.

⁸⁰ Sealsamas; AM 7992 (leiukoht teadmata).

⁸¹ RKM B 229 ja RKM B 230.

⁸² Friedenthal, lk. 118.

⁸³ PÄMu 7101; NLREM 6697-26 (mõlema leiukoht teadmata).

⁸⁴ EM 10012 (Martna) ja Läti NSV Riiklik Ajaloomuseum (= LA) 25287 (leiukoht teadmata).

leiukohad: üks vitssõlg on leitud Kirblast,⁸⁵ teine Vigalast,⁸⁶ kolmas Märjamaalt,⁸⁷ neljas Ridalast,⁸⁸ viies ja kuues Raplast,⁸⁹ kaks on leitud Lõuna-Eestist,⁹⁰ nelja vitssõle⁹¹ leiukohad on teadmata. Nii nagu Baumanni puhul, ei olnud ka Lihula meistri G. C. Schröderi loomingust seni ühtki teost teada. Georg Christof Schröder tegutses küllalt lühikest aega: õppinud 1838—1841 J. H. Eylandti juures, sai ta 1844 Tallinna kaasmeistriks Lihulas, kuid andis juba 1851. aastal töökoja üle oma vennale M. A. Schröderile.⁹² Tema töö võiks olla prees, millel on meistrimärk GCS, suur Tallinna vapp ja proovitempel 84. Ehe kuulus Suures Isamaasõjas hukkunud tarbekunstniku Otto Tammeraiu kogusse.⁹³ Lihula meistrite puhul on Tallinna vapi kasutamine tõenäoline, sest alevil puudus oma vapp. Kuid pole välistatud, et oletatavad J. F. Baumanni ja G. C. Schröderi tööd võivad tege-likult kuuluda mõne senitudmatu Tallinna meistri toodangu hulka.

Teised Tallinna kaasmeistrid on nähtavasti kasutanud oma kodulinna vappi. Seni väga napile andmestikule Haapsalu meistrite loomingust annavad põgusat lisa kolm vitssõlge,⁹⁴ mis kannavad ankrukujutist — Haapsalus hõbeesemetele löödud märki — ja ähmaselt näha olevaid initsiaale BR. Selle märgi taga võiks olla Haapsalu meister Benjamin Johann Friedrich Ratzler, kes sündis Ludwigsburgis 1782, sai Tallinna ameti kaasmeistriks Haapsalus 1809 või 1810 ja suri 1862.⁹⁵ Tõenäoliselt on tema tööd ka kolm üksnes meistrimärki BR kandvat vitssõlge.⁹⁶

Paide kullasseppade tööst talupojahõbeda loomisel saame päris hea ettekujutuse 19. sajandi teisel poolel ja 20. saj. algul Paides tegutsenud ilmselt eestlasest kullaseppa J. Kattenbergi joonistemapi varal. Selle Paide Rajoonidevahelises Keduloomuuseumis säilitatava⁹⁷ kaustiku eest saigi J. Kattenberg nähtavasti 1905. aastal Tartu Eesti Põllumeeste Seltsi näitusel teise auhinna.⁹⁸ Siin leidub jooniseid 80 talupojaehtest (enamasti 18.—19. sajandist, kuid ka varasemast ajast), mida on nähtavasti kasutatud eeskujuna uute valmistamisel. Suur osa ehteid on dateeritud, ka meister on märgitud. Teiste allikatega on Kattenbergi andmed kooskõlas, peale selle nimetab ta mõningaid seni tundmatuid meistreid. Vanima Paides valmistatud sõlena, mille autor on teada, leidub mapis impo-santne kuhiksõlg aastast 1776.⁹⁹ Selle valmistaja Georg Ulrich Ide sündis Tartus 1739, õppis 1751—1760 sealsamas J. C. Salomoni juures, sai 1766 Tallinna kaasmeistriks Paides ja suri 1784.¹⁰⁰ Meister Casper Zimmermannilt, kes sündis 1746 või 1747 Paide lähedal, õppis 1766—1772 A. Waldemanni juures Tallinnas, sai 1782 Tallinna kaasmeistriks Paides ja suri 1810,¹⁰¹ sisaldab Kattenbergi kaustik 1782. aastal valminud kuhik-sõle¹⁰² ja preesi.¹⁰³ Meistrimärki CZ, mida Seuberlich ja Friedenthal seostavad C. Zimmer-

⁸⁵ EM A 509:335.

⁸⁶ EM 9886.

⁸⁷ EM 11714.

⁸⁸ EM 10921.

⁸⁹ EM 15217 ja EM A 509:333.

⁹⁰ EM 3747 (Helme) ja EM A 118:2 (Rõngu).

⁹¹ EM A 446:1181, EM A 509:181, EM A 509:204 ja EM A 509:329.

⁹² Friedenthal, lk. 118.

⁹³ Praegu kuulub kunstniku vennale H. Tammeraiule; leiukoht teadmata.

⁹⁴ EM A 446:1188 (leiukoht teadmata), EM 509:295 (Käina) ja üks sõlg M. Ulmre kogus Tallinnas (Käina); viimase sõle meistrimärki aitas dešifreerida binokulaarmedoodil ENSV Siseministeeriumi vanemekspert R. Dembovski.

⁹⁵ Friedenthal, lk. 117; Seuberlich, lk. 196.

⁹⁶ EM 5537 (Emmaste), EM 10926 (Ridala) ja EM A 509:192 (Pühalepa).

⁹⁷ PM 742/Ar. 34. Sellele allikale osutas ajaloolane A. Ristkok.

⁹⁸ Eesti põllu- ja käsitöö näitusel väljajagatud auhindade nimekiri. Augusti-kuu 6. ja 7. ja 8. päeval 1905. aastal. Eesti Põllumeeste Selts Jurjevis (Tartus). «Postimehe» eralisa.

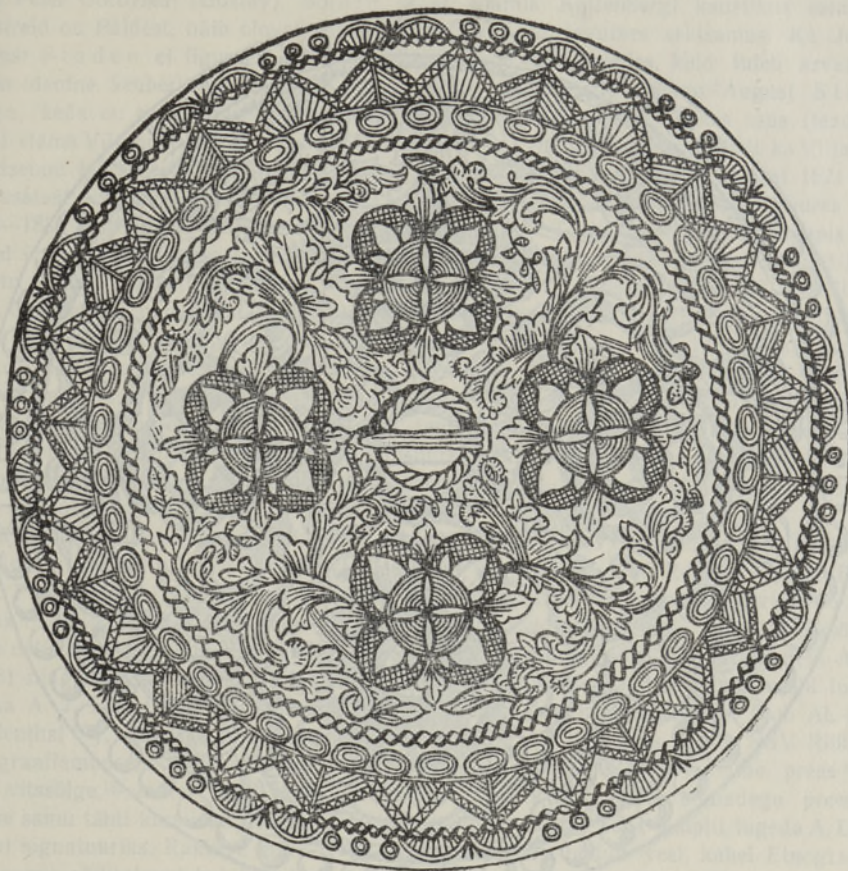
⁹⁹ Kattenbergi joonistemapp, nr. 74.

¹⁰⁰ Seuberlich, lk. 229; Friedenthal, lk. 119.

¹⁰¹ Seuberlich, lk. 188 ja 230; Friedenthal, lk. 120.

¹⁰² Kattenbergi joonistemapp, nr. 58.

¹⁰³ Sealsamas, nr. 30.



G. U. Ide (Paide). Kuhiksõlg, 1776. Joonis J. Kattenbergi kaustikust (nr. 74).
Läbimõõt joonisel 14,2 cm.

Joonistanud V. Pilter

manniga,¹⁰⁴ näeme veel kolmel preesil.¹⁰⁵ Ent võttes arvesse ühe preesi oletatavat vanust (valminud annetaja andmeil umbes 1850. aastal) näib, et tegemist on C. Zimmermanni õpilase (ja tõenäoliselt vennapoja) Caspar Heinrich Zimmermanniga, kes sai 1810 Tallinna kaasmeistriks Paides ja elas veel 1841. aastal.¹⁰⁶ Selle meistri töödest oli seni teada neli rippilti.¹⁰⁷ Need on signeeritud samasuguste tähtedega kui kõnealused preesid ning graveeritud aastaarvud 1824 ja 1831 näitavad, et ei saa olla tegemist vana Zimmermanni töödega. Tuntud meistreist on nimetatud veel Christian Rotermanni. Ta on pärit Tallinnast, kuhu ta isa, kullassepp Abraham Christian Rotermann, oli rännanud Mecklenburgist. C. Rotermann õppis 1772—1777 D. Lundgreni juures Tallinnas, sai 1789

¹⁰⁴ Seuberlich, lk. 188; Friedenthal, lk. 120.

¹⁰⁵ EM 8417 (Vändra). Kaks ülejäänud sama meistrimärgiga preesi (EM 8291, Järva-Jaani; PM 448/V₁ 10, leiukoht teadmata) on kujunduselt esimesega täiesti sarnased.

¹⁰⁶ Friedenthal, lk. 121.

¹⁰⁷ RKM B 138, RKM B 223, RKM B 232 ja RKM B 233.



C. Neuman (Paide). Kuhiksõlg, 1794. Joonis J. Kattenbergi kaustikust (nr. 94).
Läbimõõt joonisel 17,8 cm.

Joonistanud V. Pilter

kaasmeistriks Paides ja suri 1808.¹⁰⁸ Tema loomingut tutvustavad kaks preesi aastast 1789.¹⁰⁹ Teada on ka Christof (Christian) Wilhelm Neumann'i nimi, kes sündis 1768 või 1769 Tallinnas, õppis 1780—1787 J. J. Öhrmann I juures, sai kaasmeistriks 1791 ja suri 1819.¹¹⁰ Tema loomingut esindavad Kattenbergi kaustikus kolm kuhiksõlge aastast 1794.¹¹¹ 19. sajandi algul on Paides tegutsenud kullassepp J. F. Lalousky, kelle kohta seni andmed puudusid. Kattenberg on temalt ära joonistanud ühe kuhiksõle¹¹² ja kaks preesi.¹¹³ kõik dateeritud aastaga 1806. Senises kunstikirjanduses puudub ka Carl Borni nimi, keda Kattenberg märgib kahe 1820. aastal valminud preesi¹¹⁴ autorina. Pole küll mainitud linna, kus C. Born töötas, aga et Paides on 19. sajandi esimesel poolel tegutsenud kullas-

¹⁰⁸ Seuberlich, lk. 231; Friedenthal, lk. 120.

¹⁰⁹ Kattenbergi joonistemapp, nr. 46 ja 56.

¹¹⁰ Seuberlich, lk. 230; Friedenthal, lk. 121.

¹¹¹ Kattenbergi joonistemapp, nr. 34, 45 ja 57.

¹¹² Sealsamas, nr. 55.

¹¹³ Sealsamas, nr. 22 ja 25.

¹¹⁴ Sealsamas, nr. 59 ja 60.

sepp Peter Gottfried (Gustav) Born¹¹⁵ ja et enamik Kattenbergi kaustikus esindatud meistreid on Paidest, näib olevat võimalik, et Carl Born tegutses sealsamas. Ka Johann August Staden ei figureeri senistes kullasseppade nimekirjades, kuid tuleb arvata, et ta on identne Seuberlichil märgitud Pärnu tsunfti kaasmeistri Johann August Stedanniga, keda on esmakordselt kullassepana mainitud 1826. aastal ja kes asus (teadmata kust) elama Viljandisse.¹¹⁶ Kattenbergi andmeil on see Paides (ja tõenäoliselt ka Viljandis) tegutsenud kullassepp valmistanud preese. Joonistel näeme kaht preesi aastast 1821¹¹⁷ ja üht aastast 1826.¹¹⁸ Franz Ferdinand Cleever (Klever) õppis Wittenbergi juures Riias 1828—1833 ja sai 1836 Tallinna kaasmeistriks Paides.¹¹⁹ Tema on Kattenbergi mapis esindatud ühe dekoreeritud vitssõlega aastast 1842.¹²⁰ Oige mitu näidist on seal tuntud Paide meistri Adolf Friedrich Lundmanni loomingust (õppis 1817—1821 Tallinnas C. G. Grossmanni juures, sai 1827 Tallinna kaasmeistriks Paides ja suri arvatavasti 1878¹²¹). Tema töid on Kattenbergil joonistatud tervelt kuus: üks prees 1831.,¹²² kaks preesi 1836.,¹²³ üks prees 1840.,¹²⁴ üks silmadega prees 1843.¹²⁵ ja üks kuhiksõlg 1833. aastast.¹²⁶ Viimati mainituga seoses tekib aga rida küsimusi. Nimelt on joonisel näha plokk-kirjas meistrimärk AL, proovitempel 13, veel üks tempel, mis kujutab kahe rõhtjoonega läbilõigatud ruutu (Paide linna vapp?) ja kuusnurkne täht ringis (Rakvere vapp?!). Viimane asjaolu paneb teatava kahtluse alla Kattenbergi muidu usaldatavad andmed, vähemalt selle sõle osas.

Rakvere vapile tuginedes võiks selle sõle autor olla Rakvere meister Adolph Johann (ka Johann Adolph) Löwström (Leifström), kes sündis 1760 Rootsis, õppis Tartus G. J. Patzenhauberi juures, sai 1785 Tallinna kaasmeistriks Rakveres ja suri 1805 sealsamas.¹²⁷ Näib, et kõnealune sõlg on isegi säilinud: Paide muuseumis leidub kuhiksõlg,¹²⁸ mille dekoor langeb ühte Kattenbergi joonise omaga. Sellelgi sõlöl näeme templeid AL ja 3 (13) ning Rakvere kuueharulist tähte, puudub ainult Paide vapp (?!). Kui nüüd lugeda AL ka A. J. Löwströmi meistrimärgiks (A. F. Lundmanni meistrimärgina toob AL-i ära Friedenthal¹²⁹), siis jääb lahtiseks, kummale autorile kuulub kuus Eesti NSV Riiklikus Etnograafiamuuseumis asuvat ehet: kolm silmadega preesi,¹³⁰ üks tavaline prees¹³¹ ja kaks vitssõlge,¹³² millel kõigil on üksnes meistrimärk AL. Ühel silmadega preesil¹³³ näeme samu tähti kursiivkirjas, Friedenthalile toetudes¹³⁴ võib seda templit lugeda A. Lundmanni signatuuriks. Rakvere märk (viis- või kuusnurk) leidub veel kahel Etnograafiamuuseumis säilitataval kuhiksõlöl. Meistrimärgina on neil kursiivkirjas CH, ühel ka vana proovitempel 13.¹³⁵ Kõige tõenäolisemalt on tegemist Rakvere meistri Carl Christian Hagemanniga, kes õppis samas linnas meister H. H. Manecke juures aastail

¹¹⁵ Seuberlich, lk. 231; Friedenthal, lk. 121. Võimalik, et Carl Born on isegi identne P. G. Borniga.

¹¹⁶ Seuberlich, lk. 194.

¹¹⁷ Kattenbergi joonistemapp, nr. 61 ja 64, võib-olla ka nr. 61a.

¹¹⁸ Sealsamas, nr. 23.

¹¹⁹ Friedenthal, lk. 121.

¹²⁰ Kattenbergi joonistemapp, nr. 21.

¹²¹ Friedenthal, lk. 121.

¹²² Kattenbergi joonistemapp, nr. 24.

¹²³ Sealsamas, nr. 28 ja 33.

¹²⁴ Sealsamas, nr. 48.

¹²⁵ Sealsamas, nr. 67.

¹²⁶ Sealsamas, nr. 1.

¹²⁷ Friedenthal, lk. 122; Seuberlich, lk. 237.

¹²⁸ PM 446 (Türi).

¹²⁹ Friedenthal, lk. 121.

¹³⁰ EM 17178 (Kose), EM 19821 (leiukoht teadmata) ja EM A 509:644 (Jõelähtme).

¹³¹ EM 13131 (Väike-Maarja).

¹³² EM 11115 (Ambla) ja EM A 47:36 (Kursi).

¹³³ EM 12611 (Viru-Nigula).

¹³⁴ Friedenthal, lk. 121.

¹³⁵ EM A 509:699 (Peetri); teine, proovitemplita eksemplar EM 12640 (Rakvere).

1807—1812, sai kaasmeistriks 1813 ja suri 1833.¹³⁶ Jääb veel väike võimalus, et selle märgi taga peitub Rakvere ühe kuulsaima meistri Carl Reinhold Heffleri nimi, ehkki tema teadaolev meistrimärk on kolmetäheline (CRH) ja antiikvakirjas.¹³⁷ Rakverest pärinevate tööde puhul on üldse küsimusi kuhjaga. Rakvere märki kohtame näiteks ühel preesil,¹³⁸ millel on meistrimärk IS ja raskesti loetav tempel, arvatavasti proov 13. Märk IS on ka kolmel linnamärgita vitssõlel.¹³⁹ IS on tuntud Rakvere meistri Johann Heinrich Schuberti meistrimärgina.¹⁴⁰ Liivimaalt pärit J. H. Schubert õppis J. J. Ohrmann I juures Tallinnas 1804—1811, sai 1817 kaasmeistriks Rakveres ja suri 1868.¹⁴¹ Tema töödest oli seni teada üks.¹⁴² Teoreetiliselt on võimalik, et nimetähtede IS taga peitub ka Rakvere meister Johann Friedrich Springfeld (sai kaasmeistriks 1786, suri 1803),¹⁴³ kuid et ei tema tegevusest ega meistrimärgist pole üldse midagi teada, siis näib usutavam olevat J. H. Schuberti autorus. Teatavaid kahtlusi tekib ka kahe vitssõle puhul, mis on varustatud meistrimärgiga IAG ja hõbedaprooviga 84.¹⁴⁴ Ei ole teada ühtki teist nende tähtedega sobivat kullasseppmeistri nime peale Johann Alexander Grünwaldi, kes õppis Rakveres D. F. Löwströmi juures 1830—1835 ja sai Tallinna kaasmeistriks Rakveres 1841.¹⁴⁵ Kuid mõlemad selle meistrimärgiga sõled on leitud Hiiumaalt, mis nende pärinevuse Rakverest teeb mõnevõrra kaheldavaks, ehk küll mitte võimatuks. Friedenthali andmeil on talurahvaehteid valmistanud ka Rakvere meister Jakob Andreas Brandt, kes oli pärit Piltenist, õppis E. Brandti juures Kuldigas, oli selliks Riias, Peterburis, Tartus ja C. R. Heffleri juures Rakveres ning sai 1850 Rakveres kaasmeistriks.¹⁴⁶ Friedenthal märgib üht tema kuhiksõlge;¹⁴⁷ selle praegune asukoht on teadmata.

Kuressaare meistreist on ilmselt sõlgi valmistanud Johann Hernelius (sündis 1744, sai Tallinna kaasmeistriks Kuressaares 1774 ja suri 1784).¹⁴⁸ Tema nimega on Friedenthal¹⁴⁹ oletamisi seostanud omaaegse Provintsiiaalmuuseumi 1875. a. kataloogis leidunud lätipärase kuppudega sõle,¹⁵⁰ mis praegu asub ENSV Riikliku Ajaloomuuseumi kogudes.¹⁵¹ Teiseks on ühe ENSV Riiklikus Etnograafiamuuseumis leiduva väikese Saaremaa kuhiksõle¹⁵² kogumisandmeis märgitud, et selle on valmistanud kullassepp Martson Kuressaares. Kahjuks pole õnnestunud selle meistri kohta lähemaid andmeid saada.

Pärnus on nähtavasti kõige varasema teadaoleva meistrina talupojahõbeda valmistamisega tegelnud Johann Ernst Krueger (Krüger), kes sai meistriks 1767 ja suri 1796. aastal 77 aasta vanusena. Kruegeri meistrimärk IEK kolmiksiirus¹⁵³ koos Pärnu linna märgiga (võtmeaga) esineb kahel kuhiksõlel.¹⁵⁴ Friedrich Ernst Behrens,

¹³⁶ Seuberlich, lk. 237; Friedenthal, lk. 123.

¹³⁷ Sealsamas.

¹³⁸ EM A 509:633 (Kadrina).

¹³⁹ EM 5149 (Emmaste), EM 11533 (Märjamaa; hõbedaproov 84) ja EM 509:305 (Hageri; hõbedaproov 13).

¹⁴⁰ Friedenthal, lk. 123.

¹⁴¹ Seuberlich, lk. 237; Friedenthal, lk. 123.

¹⁴² Vende, lk. 119.

¹⁴³ Seuberlich, lk. 237; Friedenthal, lk. 122.

¹⁴⁴ EM 5607 (Reigi) ja EM A 509:293 (Pühalepa).

¹⁴⁵ Friedenthal, lk. 123.

¹⁴⁶ Sealsamas.

¹⁴⁷ Sealsamas.

¹⁴⁸ Sealsamas, lk. 115; Seuberlich, lk. 190.

¹⁴⁹ Friedenthal, lk. 115; vt. ka H. Laakmann, Das Bürgerbuch von Pernau I. 1615—1787. Tartu, 1936, lk. 69.

¹⁵⁰ Gotthard v. Hansen, Die Sammlung inländischer Alterthümer und anderer auf baltischen Provinzen bezügliche Gegenstände des Estländischen Provinzial-Museums. Reval, 1875, lk. 23, VIII:2; tahvel VI:10.

¹⁵¹ AM 8032.

¹⁵² EM 12339 (Mustjala).

¹⁵³ Neumann, lk. 151.

¹⁵⁴ NLREM 1352 T ja E. Reemetsa kogus leiduv sõlg (mõlema leiukoht teadmata). Viimase meistrimärgi dešifreeris vanemeksperit R. Dembovski.

kes tuli Mecklenburgist, sai meistriks 1780 ja suri 1803. aastal 68 aasta vanusena,¹⁵⁵ on ilmselt valmistanud Läti NSV Riiklikus Ajaloomuuseumis leiduva kuhiksõle, millel on Pärnu linna märk ja tähed FEB.¹⁵⁶ Samade nimetähtedega Pärnu meistrit märgib ka E. Vende oma raamatus kui kahe Audru kirikus leiduva metallehistöö autorit (üks neist dateeritud aastaga 1794).¹⁵⁷ Siingi tuleb oletada F. E. Behrensit, sest Pärnus ei töötanud sel ajal ühtki teist selliste initialsiaalidega meistrit. Pärnu meistreist on olemasolevail andmeil talupojahõbedat valmistanud ka Jacob Wohlfardt (Wohlfart), kes pärines Högstadtist (Horstist) ja võeti Pärnu kodanikuks 1791 või 1792.¹⁵⁸ Kattenbergi kaustikus on selle meistri töödest üks silmadega ja üks tavaline prees, mõlemad dateeritud 1798. aastaga.¹⁵⁹ Eriti arvukalt on säilinud sõlgi ja preese meistrimärgiga MB, hõbedaprooviga 84, Pärnu märgiga (võti) ja suure Tallinna vapiga. Osal sõlgedel on ka proovimeistri tempel: ühel kuhiksõlel A. T. aastast 1847,¹⁶⁰ kuuel kuhiksõlel Я. H. aastaist 1854 (1864?),¹⁶¹ 1857,¹⁶² 1859,¹⁶³ 1860,¹⁶⁴ 1861¹⁶⁵ ja 1863.¹⁶⁶ Viimane tempel on ka ühel preesil (aastaarv ei ole loetav),¹⁶⁷ ühel kuhiksõlel¹⁶⁸ ja ühel silmadega preesil (sellel on kivid koos pesadega kadunud).¹⁶⁹ Olemasolevaid andmeid silmas pidades kuulub märk MB Magnus Wilhelm Brackmannile, kes sündis 1787 Viljandis hõbesepä Adam Johann Brackmanni pojana, võeti 1808 Pärnu kullasseppade ametisse, siirdus varsti seejärel Pärnusse ja suri 1862.¹⁷⁰ On täiesti usutav, et nii pika tegevusaja vältel jõudis meister valmistada ka rohkesti talupojaehteid. Samuti pole imeks pandav, et neid ehteid on hulgaliselt Riias praeguses Läti NSV Riiklikus Ajaloomuuseumis, sest Pärnu ümbrus, kuhu sõled esialgu sattusid, oli neil aastail küllalt tihedalt seotud Riia kui kubermangulinna. Mõnagi harukordset pole ka meistri templi kasutamises esimesel aastal pärast tema surma, kui töökoda juhtis arvatavasti tema lesk. Küll aga tekitab küsimusi Tallinna vapi olemasolu neil sõlgedel, sest Friedenthali esitatud Tallinna kaasmeistrite nimekirjas¹⁷¹ M. W. Brackmanni nime ei leidu. Pärnu meistri Peter Gotthard Tebelli (Toebel; sündis Pärnus 1798, sai selle linna kodanikuks 1819, läks 1827 Valka ja suri seal 1849¹⁷²) töö võiks olla Pärnu võtme ja segase ning halvasti graveeritud meistrimärgiga PT märgistatud kuhiksõlg.¹⁷³ Pärnu meistrite tööde hulka peaks kuuluma ka küll ilma linnamärgita, kuid juba kohaliku muuseumi vanades kogudes olnud kuhiksõlg,¹⁷⁴ millel on meistrimärk JEN ja proov 13. Need tähed sobivad üksnes Dietrich

¹⁵⁵ Neumann, lk. 150; G. Koch, Bürgerbuch und die Bürgerschaft Pernaus im XVII, XVIII und XIX Jahrhundert. 1909, lk. 120; H. Laakmann, Das Bürgerbuch von Pernau I, lk. 79.

¹⁵⁶ LA 25163.

¹⁵⁷ Vende, lk. 118.

¹⁵⁸ Koch, lk. 127; H. Laakmann, Das Bürgerbuch von Pernau II, 1787—1889. Tartu, 1939, lk. 23.

¹⁵⁹ Kattenbergi joonistemapp, nr. 3 ja 47.

¹⁶⁰ LA 25197 (leiukoht teadmata).

¹⁶¹ PÄMu 7162 (leiukoht teadmata).

¹⁶² LA 25689 (leiukoht teadmata).

¹⁶³ LA 25694 (leiukoht teadmata).

¹⁶⁴ LA 25164 (leiukoht teadmata).

¹⁶⁵ LA 25692 (leiukoht teadmata).

¹⁶⁶ LA 25693 (leiukoht teadmata).

¹⁶⁷ PÄMu 7116 (leiukoht teadmata).

¹⁶⁸ LA 25691 (leiukoht teadmata).

¹⁶⁹ LA 25277 (leiukoht teadmata); ülejäänud ilma proovimeistri märgita preesid on LA 25141 (kividega prees, leiukoht teadmata), PÄMu 7103, PÄMu 7113 ja EM A 509:610 (kõik kolm tavalised preesid, neist kahel esimesel leiukoht teadmata, viimane pärineb Mihkli kihelkonnast).

¹⁷⁰ Koch, lk. 140; Seuberlich, lk. 193—194; H. Laakmann, Das Bürgerbuch von Pernau II, lk. 46.

¹⁷¹ Friedenthal, lk. 168—170.

¹⁷² Koch, lk. 145; Seuberlich, lk. 229; H. Laakmann, Das Bürgerbuch von Pernau II, lk. 53.

¹⁷³ PÄMu 2485 (Pärnu).

¹⁷⁴ PÄMu 7147 (leiukoht teadmata).

Johann Ernst Nageli nimega. D. J. E. Nagel sai Pärnu kodanikuks 1840 või 1841 ja suri 1854.¹⁷⁵ Kui arvestada, et kodanikuks saamine langes harilikult enam-vähem ühte meistriks saamisega, võib selle sõle dateerida väga lühikesse ajavahemikku, aastatesse 1840—1842 (1842 kehtestati uus proovitempel). Kui see arutus osutub õigeks, kuulub viimati vaadeldud meistri loomingsusse ka üks kuhiksõlg Läti NSV Riikliku Ajaloomuuseumi kogudest, mis samuti kannab meistrimärki JEN ja proovi 13¹⁷⁶ ning pärineb järelikult samast ajast. Pärnu muuseumi kogudes on ka üks suur kuhiksõlg¹⁷⁷ templiga «M LOPP». Selle ilmselt eestlasest meistri kohta pole seni õnnestunud andmeid leida.

Narva kullasseppade märke ei ole käesoleva uurimuse autor sõlgedel või preesidel kohanud, ent Seuberlich teatab, et Narva meister Berend Johann Gronicka, keda kullassepana on esmakordselt mainitud 1765, valmistas talurahvale sörmuseid ja sõlgi.¹⁷⁸

Tartu meistrite nimekirja, kelle osavõtt talupojahõbeda valmistamisest on kasvõi kaheldavaltki tõestatud, tuleks alustada võib-olla juba George (Johann) Müllerist, kes õppis Moskvas Peter Bernardy juures, võttis 1729 üle oma isa Lucas Mülleri töökoja ja suri 1763. aastal.¹⁷⁹ G. Schiedlausky andmeil on selle autori seni ainus teadaolevalt säilinud teos (peeker, asub erakogus Hälsingborgis) märgistatud ruudus asuvate tähtedega GM.¹⁸⁰ Kuid ka üks Kanepi kihelkonnast saadud vitssõlg¹⁸¹ kannab riskülikus või ruudus tähti GM (võib-olla ka CM, kuid selliste initsiaalidega Tartu meistrit pole teada) ja varasemat Tartu märki — ristatud võtit ja mõõka. Peab siiski kordama, et mõlemad märgid on raskesti loetavad ning eksimisvõimalus seega suur. 18. sajandil ja 19. sajandi esimesel poolel Tartu märgina kasutatud ristatud võti ja mõök on veel neljal kuhiksõlel. Esimene neist¹⁸² kannab meistrimärki HGK ja kuulub ilmselt Hermann Gustav Kõlbeli loomingsusse. H. G. Kõbel sündis 1743 Kuressaares, sai meistriks Tartus 1777 ja suri 1797.¹⁸³ Kõnealuse sõle varast päritolu tõendavad ka tema omapärane ja hoolikalt graveeritud ornament ning suhteliselt lame kuju. Teisel sõlel¹⁸⁴ on meistrimärk IGL (antiikvakirjas), see kuulub usutavasti Johann Gustav Loefströhm (Löffström) tööde hulka. J. G. Loefström sai meistriks 1805 ja suri 1851.¹⁸⁵ Kolmas sõlg¹⁸⁶ on märgistatud kursiivkirjas initsiaalidega I. H. O. Tuleb arvata, et tegemist on 19. sajandi algupoolel tegutsenud Johann Heinrich Oreniuse (sündis 1774 või 1775, 1811 tegutses juba kullassepana ja suri 1840¹⁸⁷) meistrimärgiga. Samal arvamusel on E. Kangilaski, kes varem Eesti Rahva Muuseumi kogudesse kuulunud ja I. Mannineni mainitud¹⁸⁸ sõlel leiduva samasuguse meistrimärgi identifitseeris J. H. Oreniuse märgina.¹⁸⁹ Neljandat sõlge dateerib graveeritud pühenduses olev aastaarv 1848. Meistrimärgilt on loetavad ainult kaks esimest tähte — CF.¹⁹⁰ Veidi hilisem on kuhiksõlg, mis kannab Tartu linna märgina 19. sajandi teisel poolel kasutatud Tartu vappi.¹⁹¹ Meistrimärk näib olevat CFL (keskmine täht on veidi raskesti loetav). Ainuke Tartu

¹⁷⁵ Koch, lk. 156; Laakmann, Das Bürgerbuch von Pernau II, lk. 74.

¹⁷⁶ LA 25199 (leiukoht teadmata).

¹⁷⁷ PÄMu 7140 (leiukoht teadmata).

¹⁷⁸ Seuberlich, lk. 212.

¹⁷⁹ Schiedlausky, lk. 111—112, 114.

¹⁸⁰ Sealsamas, lk. 114.

¹⁸¹ EM 14871.

¹⁸² AM 7993 (leiukoht teadmata).

¹⁸³ Neumann, lk. 137; RAKA f. 1865, nim. 2, s.-ü. 98:2, l. 51.

¹⁸⁴ NLREM 231-2a.

¹⁸⁵ RAKA f. 1825, nim. 1, s.-ü. 7, l. 114.

¹⁸⁶ NLREM 6697-116 (leiukoht teadmata).

¹⁸⁷ RAKA f. 1865, nim. 2, s.-ü. 98:2a, l. 53; RAKA f. 1865, nim. 2, s.-ü. 108:3, l. 40.

¹⁸⁸ I. Manninen, Eesti rahvariiete ajalugu. Tartu, 1927, lk. 399.

¹⁸⁹ Kangilaski, lk. 15.

¹⁹⁰ Ene Jürilo kogus Tallinnas; saadud Tartust.

¹⁹¹ EM 303 (Kodavere). Tartu ja Riia vapi sarnasuse tõttu pole siin ja edaspidi eksimused ses suhtes välistatud.

18. või 19. sajandi kullassepp, kellele need tähed sobivad, on Carl Friedrich Luetten. Luettenit mainib uurijaist esmakordselt Schiedlausky. Tema andmeil on Luetten viseerinud aastail 1808—1854 meistritööde kavandeid.¹⁹² Kuid Schiedlausky teab vaid Luetteni üht eesnime (Carl) ega seosta teda oma teoses nimetatud Tartu meistri CFL-iga.¹⁹³ Ekslik on ka aastaarv 1808, sest arhiivi andmeil sai Luetten meistriks alles 1818. aastal.¹⁹⁴ Näib, et see meister tegutses väga kõrge eani, sest Luetteni nimi leidub Tartu kullasseppmeistrite tsunfti koosolekute osavõtjate nimekirjas veel 1868. aastal.¹⁹⁵ Nii võib mõlemat ülalmainitud sõlge, samuti Schiedlausky märgitud kandelaabrit (erakogus Göteborgis)¹⁹⁶ lugeda C. F. Luetteni töödeks.

Omajagu peamurdmist pakub meistrimärk IH, mida kohtame koos Tartu vapiga, prooviga 84 ja proovimeistri templiga. Neli selle meistrimärgiga kuhiksõlge on tembelanud Tartu proovimeister M. Medvedev: kaks 1857.¹⁹⁷ ja kaks 1859. aastal.¹⁹⁸ Uhe kuhiksõle selle märgiga¹⁹⁹ tembeldas 1866 Tartu proovimeister A. Samarin, kuna üks²⁰⁰ kannab ainult meistrimärki, proovitemplit 84 ja Tartu vappi. Näib olevat ainuõige siduda seda märki Tartu meistri Johann Hageliga, kes sündis 1825 või 1826 Unipihas, sai meistriks 1850 ja suri 1878.²⁰¹ Võib-olla on sama meistri tööd ka üks Hallistest pärit vitssõlg,²⁰² mis kannab tähti IH ja proovi 84, ning sama meistrimärgiga, kuid teadmata leiukohaga vitssõlg.²⁰³ Üks ENSV Riiklikus Etnograafiamuuseumis säilitatav küllaltki omapärase dekooriga ning elava ja voolava graveeringuga kuhiksõlg²⁰⁴ kannab Tartu vappi ja meistrimärki CO. Vähestest O-tähega algavaist kullasseppmeistrite nimedest sobib siia ainult esmakordselt Schiedlausky poolt mainitud Carlos Gotthard Orenius, kes sündis 1813 või 1814, sai meistriks 1841 ja suri 1854.²⁰⁵ C. G. Oreniuse töö võib olla ka väike valatud kuhiksõlg²⁰⁶ raskesti loetava meistrimärgiga, mis ilmselt koosneb tähtedest CO.

Küsimisi tekitavad Tartu meistrimärgid HDH, RH ja CRH. A. O. Heikel räägib Tartu kullassepast Robert Hermannist, kes olevat valmistanud setu tüüpi sõlgi ja signerinud neid tähtedega RH, ka esitab ta joonise R. Hermanni sõlest, dateerides selle arvatavasti proovimeistri templi järgi) 1863. aastaga.²⁰⁷ Andmed näitavad, et Hermanninimelisi kullasseppi oli Tartus 19. sajandil õige mitu. David Hermannist pole teada muud, kui et ta on 1808. aastal viseerinud üht meistritööd.²⁰⁸ Rohkem teame Hans Diedrich Hermannist, kes sündis 1790 või 1791, sai meistriks 1815 ja suri 1854.²⁰⁹ Ilmselt on H. D. Hermanni töid üks erakogusse kuuluv kuhiksõlg,²¹⁰ millel on varasem Tartu märk (mõök ja võti) ning meistrimärk HDH (kursiivis, viimane täht raskesti loetav) ja sellega väga sarnane ning sama märgistusega (meistrimärgist on loetavad kaks esimest tähte) sõlg, mida säilitatakse Läti NSV Riiklikus Ajaloomuuseumis.²¹¹

¹⁹² Schiedlausky, lk. 109.

¹⁹³ Sealsamas, lk. 117.

¹⁹⁴ RAKA f. 1825, nim. 1, s.-ü. 7, l. 122.

¹⁹⁵ RAKA f. 1825, nim. 1, s.-ü. 8, l. 69.

¹⁹⁶ Schiedlausky, lk. 117—118.

¹⁹⁷ EM 19539 (Tartu) ja TM 30 (Laiuse).

¹⁹⁸ EM 2635 (Räpina) ja EM 19531 (Tartu).

¹⁹⁹ EM 301 (Kodavere).

²⁰⁰ EM A 524:28 (leiukoht teadmata).

²⁰¹ RAKA f. 1825, nim. 1, s.-ü. 8, l. 41 ja 83; RAKA f. 1865, nim. 2, s.-ü. 113:2, l. 144.

²⁰² EM 11045.

²⁰³ EM A 509:229.

²⁰⁴ EM 19544 (Tartu).

²⁰⁵ RAKA f. 1825, nim. 1, s.-ü. 8, l. 17; RAKA f. 1865, nim. 2, s.-ü. 113:2, l. 62.

²⁰⁶ AI 2015 (Tartu?); märki aitas dešifreerida vanemekspert R. Dembovski.

²⁰⁷ Heikel, lk. 9 ja 31, tahvel XXVI:l. Sõlg asub Soome Rahvusmuuseumis (4106:839).

²⁰⁸ Schiedlausky, lk. 106.

²⁰⁹ RAKA f. 1825, nim. 1, s.-ü. 7, l. 121; RAKA f. 1865, nim. 2, s.-ü. 113:2, l. 42.

²¹⁰ Ene Jürilo kogus (leiukoht teadmata).

²¹¹ LA 25709 (leiukoht teadmata).

Mõnevõrra hilisemad võiksid olla kaks kuhiksõlge tüüpilise setu dekooriga: ülalpool sõlesuud kroon, selle vastas (all) kroonukull, kummalgi küljel kuusnurk ringis (kahel eelmisel sõlel kulle pole). Nendest sõlgedest ühel²¹² on Tartu vapp ja antiikvakirjas tähed HDH, teisel üksnes meistrimärk HDH (samuti antiikvakirjas).²¹³ Järelikult peaks olema tegemist selle meistri kahe varasema (u. 1820. aastad) ja kahe hilisema (1840.—1850. aastad) tööga. Ilmselt võttis H. D. Hermann tagasitõmbumise järel tema töökoja üle Robert Hermann (sündis 1829, sai meistriks 1853²¹⁴, viimast korda on võtnud koosolekust osa 1886²¹⁵). Tema nimetähed on kuhiksõlel,²¹⁶ mille proovimeister M. Medvedev on tembeldanud 1859. Sellel sõlel on ka Tartu vapp, proov 84 ja meistrimärk RH, mida, nagu eespool öeldud, juba Heikel Robert Hermann märgiks luges. Seda märki koos M. Medvedevi või 1862. aastal proovimeistriks saanud M. Zahharovi templiga näeme ka ühel Etnograafiamuuseumis²¹⁷ ja ühel Viljandi muuseumis säilitataval sõlel.²¹⁸ Üksnes meistrimärk RH leidub ühel Pankjavitsast ostenud kuhiksõlel;²¹⁹ samu initsiaale koos prooviga 84 ja oletatavasti Tartu linna märgiga näeme ühel Põlvast,²²⁰ ühel Vastseliinast²²¹ ja ühel Rõugest pärineval vitssõlel.²²² Ka ühel Urvastest saadud vitssõlel²²³ on proovimärgi kõrval arvatavasti tähed RH, tõenäoliselt on seegi Robert Hermann töökojast pärit. 1861. aastast alates kohtame Tartus valminud kuhiksõlgedel meistrimärki C. R. H. Kas uue põlvkonna Hermann? Tundub usutav olevat, kui kahel kuhiksõlel²²⁴ poleks peale meistrimärgi sõlenõelal ka tähti RH! Mõlemad sõled on dateeritud aastaga 1892, seega pole tegemist mingi üleminekunähtega. Arvatavasti on RH lihtsalt vanem meistritempel, mida hiljem on kasutatud pisematel esemetel (kuhiksõle nõeltel, vitssõlgedel), millele uus ja uhkem tempel CRH ei mahtunud. Viimasega on aga peale kahe nimetatu märgistatud veel terve hulk kuhiksõlgi; 8 neist asuvad praegu ENSV Riiklikus Etnograafiamuuseumis,²²⁵ 7 Riiklikus Nõukogude Liidu Rahvaste Etnograafia Muuseumis,²²⁶ 3 Läti NSV Riiklikus Ajaloomuuseumis²²⁷, 1 ENSV Riiklikus Ajaloomuuseumis,²²⁸ 1 ENSV TA Ajaloo Instituudis²²⁹, 1 Viljandi Rajoonevahelises Koduloomu-

²¹² EM 19538 (Tartu).

²¹³ H. Tammeraiu kogus Tallinnas (leiukoht teadmata).

²¹⁴ RAKA f. 1865, nim. 2, s.-ü. 113:2, l. 42; RAKA f. 1825, nim. 1, s.-ü. 8, l. 48.

²¹⁵ RAKA f. 1825, nim. 1, s.-ü. 8, l. 91.

²¹⁶ EM 18852 (Tartu-Maarja). Robert Hermannil oli veel eesnimesid; ühes 1858. aasta dokumendis on antud nimevorm Robert Hugo Hermann (RAKA f. 1865, nim. 2, s.-ü. 113/2, l. 42), kuid nagu edaspidi näha, peaks tal meie arutluste õigsuse puhul olema veel kolmas, C-ga algav eesnimi.

²¹⁷ EM A 524:27 (leiukoht teadmata).

²¹⁸ Viljandi Rajoonevaheline Koduloomuuseum (=VM) 6243 (leiukoht teadmata).

²¹⁹ EM 19547.

²²⁰ EM A 227:84.

²²¹ EM A 20:9.

²²² EM 7118.

²²³ EM 1149.

²²⁴ Üks Öie Sarve kogus Tallinnas, teine setu leelotaja Juta Toobre kogus Värskas; mõlema leiukoht teadmata.

²²⁵ EM 2014 (1864, Urvaste), EM 19529 (1872, Setumaa), EM A 564:158 (1882?, Pankjavitsa), EM A 569:13 (1883, Lobotka), EM A 563:1792 (1890, Vilo), EM A 363:18 (1890, Setumaa), EM A 387:27 (1891, Mäe), EM 13271 (Petseri).

²²⁶ NLREM 2045-30 (1861, Petseri), NLREM 2045-31 (1861, Pankjavitsa), NLREM 6697-120 (1871, leiukoht teadmata), NLREM 2045-27 (1877, Petseri), NLREM 7309-14 (1879, Petseri), NLREM 231-2/c (Petseri), NLREM 2045-28 (Pihkva; viimased kaks aastaarvuta).

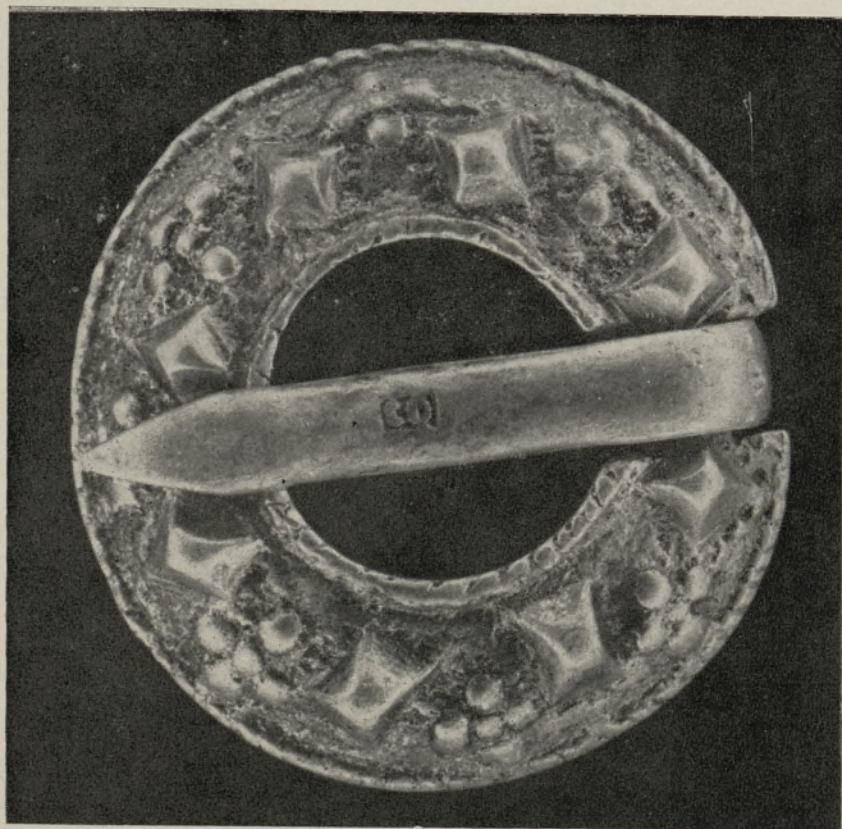
²²⁷ LA 25189 (1863?), LA 25190 (1866), LA 25191 (aastaarv loetamatu; kõigi leiukoht teadmata).

²²⁸ AM 4900 (1892, Tallinn).

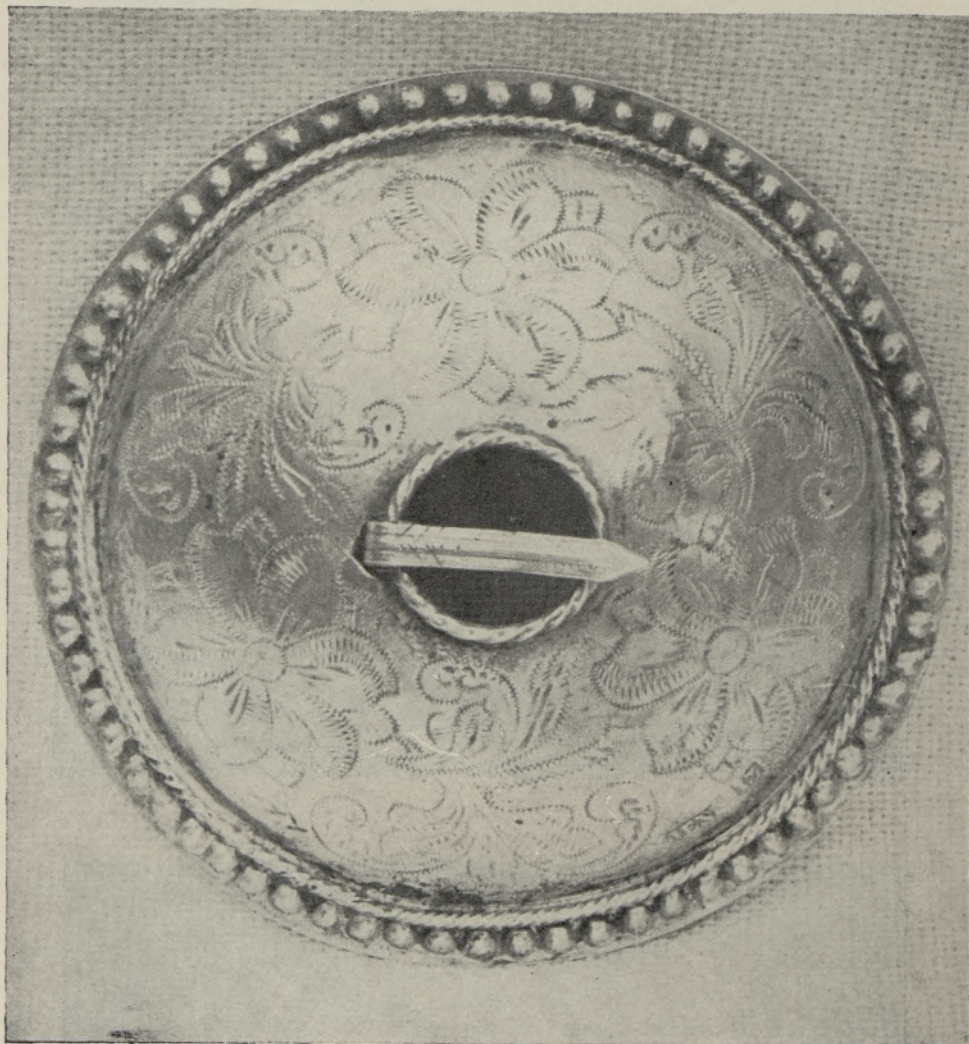
²²⁹ AI 1828 (1868, leiukoht teadmata).



Joon. 1.



Joon. 2.



Joon. 3.

Joon. 1. A. J. Blomerius (Võru). Kuhiksõlg. Hõbe, graveeritud, 1847. Läbimõõt 17,6 cm.
AI 2635:4347.

Joon. 2. C. G. Orenius (Tartu). Kuhiksõlg. Hõbe, valatud. Läbimõõt 2,6 cm. AI 2015.
R. Marani fotod

Joon. 3. D. J. E. Nagel (Pärnu). Kuhiksõlg. Hõbe, graveeritud, 1840-42. Läbimõõt 7,7 cm.
LA 25199.

seumis,²³⁰ 1 Valga Rajoonidevahelises Koduloomuuseumis²³¹ ja 3 erakogudes.²³² Setu leelotajailt on seni registreeritud 10 kuhiksõlge meistrimärgiga CRH.²³³ Kui siia lisada Schiedlausky andmeil Hamburgi Kunsti- ja Käsitöömuseumis leiduv sõlg (Schiedlausky ei ole seda sidunud Hermanni nimega)²³⁴ ja Heikeli andmeil Helsingis Soome Rahvusemuuseumis leiduv sõlg,²³⁵ siis on võimalik omistada C. R. Hermannile juba 41 suurt kuhiksõlge.²³⁶ Sellele arvule toovad hilisemad uurimused kindlasti lisa. Nii et Heikeli sõnad R. Hermannist kui peamisest setu sõlgede loojast peavad paika. Pole ime, et sellise masstootmise juures muutus nende kujundus peagi õige šabloonseks. Oieti pärineb mustertüüp juba H. D. Hermanni hilisematest sõlgedest, Robert Hermann vaid jätkas nende valmistamist. Olgu veel mainitud, et Hermannide dünastia ei lõpe Robertiga. 1886 sai Tartus kullasseppmeistriks tema poeg ja õpilane Gottlieb Hermann,²³⁷ kes arvatavasti samal ajal isa töökoja üle võttis, nii et viimased sõled märgiga C. R. H. võiksid olla valminud juba tema juhatusel.

Üks kuhiksõlg,²³⁸ mis on tembeldatud Tartu linna vapiga, Tartu proovimeistri M. Medvedevi templiga aastast 1855, proovimärgiga 84 ja meistrimärgiga DP, võiks kuuluda Põltsamaal töötanud Tartu kaasmeistri Diedrich Wilhelm Petersoni loomingusse (meister 1854. aastast).²³⁹

Viljandi kullasseppmeistritest on õnnestunud sõlgede valmistajana tuvastada ainult üht. See on Johann Gottfried (Gottlieb) Peterson (Petersohn), kes sündis 1769, sai Pärnu ameti kaasmeistriks Viljandis 1797 ja suri 1819.²⁴⁰ Eesti Rahva Muuseumi kogujad said 1912. aastal Pilstvere kihelkonnast Põhja-Viljandimaalt võrdlemisi lameda kuhiksõle, mille tagaküljel olid templid J. G. P. ja F. (kursiivis).²⁴¹ Inventariraamatu andmeil oli sõle vanus pärimuse järgi tol ajal 120 aastat, järelikult pidi ta olema valmistatud umbes 1790. aastail. Opetatud Eesti Seltsi kogudesse kuulus üks samasuguse meistrimärgiga Viljandimaalt saadud sõlg,²⁴² mida omaaegne kataloog dateeris 18. sajandiga.²⁴³ Veel üks lame kuhiksõlg kannab sama meistrimärki²⁴⁴. Võib arvata, et kõik need sõled on

²³⁰ VM 9429 (1883?, leiukoht teadmata).

²³¹ Valga Rajoonidevaheline Koduloomuuseum (=VKM) 101 (proovimeistri templi puudub, Vastseliina).

²³² H. Tammeraiu kogus Tallinnas (1874, Oie Sarve kogus Tallinnas (1886) ja Tõnu Laugu kogus Pärnus (1892; kõigi kolme leiukoht teadmata).

²³³ Peale Juta Toobre on nende omanikud Jevdokija Kiisik (sõlg 1873. aastast), Aino Ojaperv (1884), Jevdokija Aelas (1885), Akulina Pihla (1889?), Mari Sitik (1890), Olga Laanetu (1890), Salme Ubala (aastarvuta), Ustinja Nõmmemaa (aastarvuta), Silvi Ainik (loetavad meistrimärgi kaks viimast tähte; aastarvuta).

²³⁴ Schiedlausky, lk. 117.

²³⁵ Heikel, lk. 31 ja tahvel XXVI:1.

²³⁶ Mainitud kahe meistrimärgi (R. H ja C. R. H), samuti Tartu vapi ja Tartu proovimeistrite märkide kasutamine samadel sõlgedel lubab arvata, et M. Postnikova-Losseva eksib, kui arvab meistrimärgi C. R. H. olevat tundmatu Pihkva meistri oma (M. M. Постникова-Лосева, Русское ювелирное искусство, его центры и мастера XVI—XIX вв. Москва, 1974, lk. 294). Pihkva linna märgi ja sealse proovimeistri Dmitri Izjurovi templiga on märgistatud ainult väike osa (42-st 7) kõnealustest sõlgedest.

²³⁷ RAKA f. 1825, nim. 1, s.-ü. 8, l. 83, 90.

²³⁸ LA 25708 (leiukoht teadmata).

²³⁹ RAKA f. 825, nim. 1, s.-ü. 8, l. 50.

²⁴⁰ Seuberlich, lk. 193; Das Felliner Bürgerbuch (1728—1889). Nach der Original des Felliner Stadtarchivs herausgegeben und bearbeitet von Georg von Freymann, Stadtsecretaire. Fellin, 1902. Jahresbericht der Felliner litterarischen Gesellschaft für die Jahre 1900 und 1901, lk. 20 ja 42.

²⁴¹ EM 8829 (Pilstvere).

²⁴² Praegu AI 445 (Viljandimaa).

²⁴³ Das Vaterländische Museum zu Dorpat oder die Sammlungen der gelehrten estnischen Gesellschaft und des Central-Museums vaterländischer Alterthümer der Kaiserlichen Universität zu Dorpat, beschrieben von H. E. Hartmann. Verhandlungen der Gelehrten Estnischen Gesellschaft zu Dorpat. Band VI, Heft 3 u. 4. Dorpat, 1871. A XIII 54 (lk. 77), tahvel VIII:25.

²⁴⁴ Ene Jürilo kogus Tallinnas, leiukoht teadmata.

J. G. Petersoni tööd, eriti kui silmas pidada esimesena mainitud leiduvat tähte F — Viljandi märki. Võimalik, et on säilinud ka üks Alexander Ludwig Wenderströmi (sündis Viljandis 1821, sai meistriks 1847, suri sealsamas 1877²⁴⁵) valmistatud vitssõlg. Nimelt on Viljandi Rajoonidevahelise Koduloomuuseumi valduses vitssõlg meistrimärgiga AW ja prooviga 84,²⁴⁶ mis näivad sobivat Viljandi meistreist üksnes A. L. Wenderströmi nimega.

Nii nagu Tartus Hermannid, nii näivad Võrus domineerivat Blomeriused. Alexander Johann Blomeriuse (1784—1875) isa rändas Seuberlichi andmeil Võru Rootsi, nimetatu ise sündis juba Võrus ja sai 1819 Pärnu ameti kaasmeistriks. Uuriija olukorra teeb raskeks see, et tema poeg Alexander Blomerius, samuti kullassepp, on elanud tunduvalt vähem aega (1819—1859),²⁴⁷ seega Alexander Johanni tegevusaeg katab tema poja oma ning nimelegi ühtelangevuse tõttu on meistrimärkide desifreerimine raske. A. J. Blomeriuse tööde hulka peaksid kuuluma sõled meistrimärgiga AIB, millest üks²⁴⁸ kuhiksõlg kannab proovi 84, Pihkva proovimeistri K. Afendiki templit 1847. aastast ning Pihkva linna märki, teine kuhiksõlg²⁴⁹ Tartu proovimeistri M. Medvedevi templit 1859. aastast, Tartu vappi ja proovi 84, kolmas kuhiksõlg²⁵⁰ Tartu proovimeistri A. Samarini (töötas 1863?—1871) templit ning Tartu vappi ja üks vitssõlg²⁵¹ peale meistrimärgi ainult proovi 84. Meistrimärk AB, millega koos esineb sageli täielik nimi «Blomerius» ja Võru vapp (kuusk), võiks tähistada noorema Blomeriuse loomingut.²⁵² Võru kullasseppadest on talupojahõbedat valmistanud ka Franz August Hausmann, kes sai Tartu kaasmeistriks Võrus 1829 ja tegutses veel 1835. aastal.²⁵³ Ilmselt on tema töö kursiivkirjas initsiaalidega FAH ja Võru vapiga setu kuhiksõlg.²⁵⁴

Valgas tegutsenud ja talupojahõbedat valmistanud meistritest peab kõigepealt nimetama Heinrich Woldemar Rakowskyt (Rakoffsky), kes sündis 1766 Kuressaares, tuli 1792 Võru ja siirdus aasta hiljem Valka, kus ta sai 1802 Pärnu ameti kaasmeistriks.²⁵⁵ J. Kattenbergi joonistemapis näeme tervelt 12 tema valmistatud preesi näidist.²⁵⁶ Viimaseksena tuleb märkida tõenäoliselt samuti Valgas tegutsenud Tartu kullasseppmeistrite tsunfti kaasmeistrit Johann Jacob Voglit (sai meistriks arvatavasti 1831,²⁵⁷ teisi andmeid tema elukäigust pole teada). Tema käe alt peaksid olema tulnud kaks kuhiksõlge²⁵⁸ meistrimärgiga J. Vog[1] (viimane täht ebaselge).

Nagu juba märgitud, on eespool toodud meistrimärkide desifreerimise katsed mitmelgi juhul õige hüpoteetilised. Tugevaid kahtlusi äratavad sõled, millel on kasutatud teise

²⁴⁵ Freyman, lk. 30 ja 68; Seuberlich, lk. 194; RAKA f. 1825, nim. 1, s.-ü. 8, l. 30.

²⁴⁶ VM 33.

²⁴⁷ Seuberlich, lk. 237.

²⁴⁸ AI 2635:4347 (leiukoht teadmata).

²⁴⁹ NLREM 2045-32 (Irboska).

²⁵⁰ NLREM 2714-1 (Petseri).

²⁵¹ EM A 9:3 (Urvaste).

²⁵² Tallinna Linnamuuseumis säilitatav kuhiksõlg (TLM 12056), millel leidub Võru vapp, meistrimärgid AB ja BL (Blomerius?) ning kaks loetamatut templit; kaks kuhiksõlge Etnograafiamuuseumis (EM 7154, Rõuge, ja EM A 311:11, leiukoht teadmata), esimesel Võru vapp ja meistrimärk AB, teisel nimi «Blomerius» ja Võru vapp, üks vitssõlg samas (EM A 25:3, Hargla) meistrimärgiga AB ja kaks kuhiksõlge Nõukogude Liidu Rahvaste Etnograafia Muuseumis (NLREM 390-8, Pihkva maakond, märgid AB ja «Blomerius» ning Võru vapp; NLREM 1356T, leiukoht teadmata, märk «Blomerius» ja Võru vapp). Üks Eesti Rahva Muuseumis asunud kuhiksõlg (ERM A 329:27, Tartu), millel olid templid «Blomerius» ja «Werro» ning Võru vapp, on Suure Isamaasõja ajal kaotsi läinud.

²⁵³ RAKA f. 1825, nim. 1, s.-ü. 7, l. 146, 175.

²⁵⁴ NLREM 6697-119 (leiukoht teadmata).

²⁵⁵ Seuberlich, lk. 228 ja 237.

²⁵⁶ Kattenbergi joonistemap, nr. 40, 41, 42, 49, 50, 51, 52, 53, 54, 75, 76 ja 77.

²⁵⁷ RAKA f. 1825, nim. 1, s.-ü. 7, l. 153, 154.

²⁵⁸ NLREM 422-11 (Pihkva maakond) ja LA 25193 (leiukoht teadmata).

linna vappi, nagu IB ja GCS Tallinna vapiga (oletatavasti J. F. Baumann ja G. C. Schröder Lihulast) ning AIB ja DP Tartu vapiga (oletatavasti A. J. Blomerius Võrust ja D. W. Peterson Põltsamaalt). Tihtipeale jääb lahtiseks, kumba kahest võimalusest eelistada. Näiteks meistrimärgi CZ taga võib peituda ka Caspar Zimmermann, mitte tema vennapoeg Caspar Heinrich Zimmermann, nagu eespool oletatud; ebaselge on ühe kuhiksõle puhul, kas autor on A. F. Lundmann või A. J. Löwström; meistrimärgi CH taga võiks olla ka C. R. Hefftler, mitte C. C. Hagemann, nagu oletatud, jne. Kahtlusi tekib isegi rohkesti kasutatud meistrimärkide R. H. ja CRH dešifreerimisel — kas nad ikka tähistavad mõlemad Robert Hermann loomingu? Olgugi et eelnevas tekstis on igal konkreetsel juhul sellistele kahtlustele viidatud, tahaks artikli autor lugejat nende otsuste kasutamisel veel kord ettevaatusele manitseda.

Muidugi jääb veel mitugi meistrimärki avamata andmete nappuse või templite ebaselguse tõttu. Tundub tarbetu neid kõiki praegu loetleda. Erandina võiks ehk esitada need selgesti loetavad meistrimärgid, mida saab siduda mingi linnaga. Nii on suur Tallinna vapp, proov 84 ja meistrimärk CB (antiikvakirjas) ühel Reigist saadud vitssõlöl,²⁵⁹ samasugune on ühe teadmata leiukohaga vitssõle²⁶⁰ märgistus (ainult meistrimärk on veidi raskesti loetav). Ühel Harju-Jaanist saadud preesil²⁶¹ näeme suurt Tallinna vappi ja proovi 84 koos antiikvakirjas meistrimärgiga LP. Emmaste kihelkonnast pärit vitssõlöl²⁶² on sama vapp ja proov kõrvuti initsiaalidega LD. Seega võiksime rääkida kolmest Tallinna (või Lihula?) meistrist CB, LD ja LP, kes tegutsesid 19. sajandi keskpaiku või teisel poolel. Koos Tartu vapiga (s. o. hilisema märgiga) ja prooviga 84 kohtame kaht meistrimärki: A. G. B. (kursiivis, koos M. Medvedevi, M. Zahharovi või A. Samarini proovitempliga)²⁶³ ja AT (antiikvakirjas).²⁶⁴ Järelikult töötas Tartus 1850.—1860. aastail meister AGB ja 19. sajandi keskpaiku või teisel poolel meister AT. Lõpuks on üks kullassepp teada ka Petserist. Sellelt meistritl on avastatud viis setu tüüpi kuhiksõlge: kaks asuvad Etnograafiamuuseumis (neist ühe kohta on märged, et ta on Petseri kullassepa tehtud),²⁶⁵ kolmas Tartu Linnamuuseumis,²⁶⁶ ülejäänud kuuluvad erakogudesse.²⁶⁷ Kõik nad kannavad meistrimärki ОИТ. See meister tegutses ilmselt päris 19. sajandi lõpul, sest üks sõlgedest²⁶⁸ kannab hõbedaproovi, mis oli kasutusel 1896—1908.²⁶⁹ Avamata meistrimärkide hulk (artikli autoril on teada umbes 50 sõlgedel ja preesidel leiduvat tundmatu meistri märki) näitab ühtlasi väljaspool tsunfti tegutsenud meistrite suurt arvu. Nende seni dešifreerimata initsiaalide taga võiks peituda ka eestlasi, sest viimaste pääs tsunftimeistrite hulka oli ülimalt raske. Et nad 19. sajandil kullassepakunsti siiski õppida said (nähtavasti eriti pärast Vene käsitööseaduse laiendamist Balti kubermangudele 1866. aastal), näitab eestipäraste nimede arvukus sellide nimekirjades.²⁷⁰

²⁵⁹ EM 5605.

²⁶⁰ EM A 509:208.

²⁶¹ EM 5119.

²⁶² EM 5537.

²⁶³ Kuhiksõlled EM A 599:198 (M. Medvedevi proovitempel aastast 1858), EM A 529:2 (leiukoht teadmata, M. Medvedevi proovitempel), NLREM 231-2b (Petseri, M. Zahharovi proovitempel aastast 1863) ja NLREM 2714-2 (Petseri, A. Samarini proovitempel).

²⁶⁴ Preesid EM 13964 ja EM 18971 (mõlemal hõbedaproov 84).

²⁶⁵ EM A 231:71 (Petseri) ja EM A 474:27 (Setumaa).

²⁶⁶ TM 1143:4 (Põltsamaa).

²⁶⁷ Omanikud setu leelotaja Liide Lind Värskas ja Veera Virgo Tallinnas (leiukoht esimesel teadmata, teine toodud Põltsamaalt).

²⁶⁸ Kuulub Veera Virgole.

²⁶⁹ Vt. Г. Гольдберг, Ф. Мишуков, Н. Платонова, М. Постникова-Лосева, Русское золотое и серебряное дело XV—XX веков. М., 1967, lk. 231.

²⁷⁰ Nii näiteks leiame Tartu kullasseppmeistrite tsunfti sellide nimekirjas aastail 1836—1900 sellised nimed: Ferdinand Georg Hein, Johann Heinrich Johannsohn, Julius Petersohn, Alexander Jacobson, Carl August Oram, Johannes Niggol, Woldemar Niggol, Paul Nitram, Theodor Karlson, Gustav Karman, Johann Kolk, Gustav Weidenbaum, Jaan Karniol, Johannes Pern, Alexander Perrajerw, Peter Georg Kukly, Jacob Sõrra, Feodor Rammul, Ernst Lesik, Juhan Sok, August Kippasto (RAKA f. 1825, nim. 1, s.-ü. 10, l. 4).

Olgu veel märgitud, et väga paljud sõled (eriti vitssõled) kannavad templit tähtedega NS. Siin pole ilmselt tegemist meistrimärgiga, vaid 1825. aastal leiutatud nn. uushõbeda (Neusilber) märgistamisega (sageli on kasutatud ka täit materjalnimetust «Neusilber» või «usõbbe»).

Kokku võttes tuleb nentida, et meistrimärke leidub hõbesõlgedel ja -preesidel üsna sageli. Käesoleva artikli autor on registreerinud enam-vähem kõik kättesaadavad 18. saj. teise poole ja 19. sajandi suuremad (läbimõõt üle 4,0 cm) hõbedast eesti kuhiksõled. Registreeritud on üldse 255 sellist sõlge, neist meistrimärki kannab 156, ainult linnamärki, proovitemplit või mingit ebaselget templit 7 ja templiteta oli 92 sõlge. Väiksemail (Saaremaa tüüpi) kuhiksõlgedel, preesidel ja vitssõlgedel leidub meistrimärke tunduvalt vähem, kuid siiski küllalt arvukalt. Näiteks umbes poolest tuhandest 18.—19. sajandi preesist (kividega ja ilma) on artikli autor meistrimärgi leidnud 84 preesil, hõbedast vits-sõlgedest, mida on olnud võimalik umbes sama palju läbi vaadata, kannab meistrimärki 202. Väikestel kuhiksõlgedel (läbimõõt kuni 4,0 cm) on seni õnnestunud meistrimärki leida ainult 18 korral. Huvitaval kombel ei kanna meistrimärki südamekujulised sõled (erandiks on vaid üks ENSV Riiklikus Etnograafiamuuseumis säilitatav sõlg²⁷¹). Ilmselt oleks peene, sageli lausa kalligraafilisel graveeritud sõle märgistamine tema välimust rikkunud ja nii on sellest hoidutud. Tuleb arvestada sedagi, et tellija materjalist hõbeesemeid ei tembeldatud²⁷² ja et üldse märgistasid meistrid talupojahõbedat vastumeelselt.²⁷³ Seega peaks kullasseppmeistrite poolt tegelikult valmistatud esemete hulk olema tunduvalt suurem.

Talupojahõbeda osa linnakullasseppade toodangus näitab sõlgede-preeside ja teiste kullassepatööde vahekord. Tallinnas tegutses 18. sajandi teisel poolel ja 19. sajandil 84 kullasseppa,²⁷⁴ käesolevas uurimuses on neist sõlgede ja preeside valmistajatena fikseeritud 14. Teiste linnade osas on see suhe umbes samasugune:

	Meistreid 18. saj. II poolel ja 19. sajandil ²⁷⁵	Senistel andmetel sõlgi ja preese valmistanud meistreid
Lihula	6	3
Haapsalu	6	1
Paide	22	10
Paldiski	3	—
Põltsamaa	9	1
Rakvere	18	5
Narva	13	1
Kuressaare	13	2
Pärnu	23	7
Tartu	72	10
Viljandi	27	2
Valga	17	2
Võru	12	3

Seega ei tegelnud vaadeldava ajajärgu kullassepad eesti etnograafiliste ehte tootmisega erandkorras ega poolsalaja, vaid see oli (võib-olla majanduslikust olukorrast tingituna²⁷⁶) täiesti legaalne tegevus, mis nähtavasti mingil moel ei riivanud meistrite tsunftiuhkust.

²⁷¹ EM 10217 (Põide).

²⁷² V e n d e, lk. 14.

²⁷³ F r i e d e n t h a l, lk. 47—48.

²⁷⁴ Nende hulka on loetud kullassepad, kelle surma-aasta on hilisem kui 1750 või (kui surma-aastat ei teata) kes tegutsesid pärast 1750. aastat, samuti need kullassepad, kes said meistriks enne 1900. aastat.

²⁷⁵ Mitmes linnas tegutsenud meister on arvestatud kuuluvaks sellesse linna, kuhu langes ta peamine tegevus.

²⁷⁶ Ka Friedenthal mainib, et talupojahõbe oli Tallinna kullasseppadele tähtis sisetulekuallikas (F r i e d e n t h a l, lk. 30).

Võib tähelepanu juhtida veel sellele, et talupojahõbedat valmistanud meistrite seas näib olevat valitsenud mingi õpetaja-õpilase järjepidevus. Tallinnas näiteks tegid sõlgi ja preese C. F. Clemens ja tema juures õppinud C. B. D. Bauer, samuti H. G. Clemens ja tema õpilased L. E. Michelsen ja W. Reichardt. Veel pikem ahel kujuneb talupojahõbedat tootjast J. G. Möringust, tema õpilasest G. E. Dehiost ja omakorda viimase õpilasest C. D. Rautenbergist. Põhjuseks võib muidugi olla ka asjaolu, et kõik 19. sajandi kullassepad valmistasid talupojahõbedat. Seni pole aga tõendeid, et see tõesti nii oli.

Materjali läbi vaadates tekkis artikli autoril mulje, et kullasseppade valmistatud sõlgede stiil sõltub kõigepealt kohalikest (piirkondlikest) tavadest ja eestlastest talurahva maitsest. Meistrite loominguine eripära on vaevumärgatav. (Seda, et talupojahõbe erineb tunduvalt linnakullasseppade üldiselt saksamõjulisest muust loominguist, on tunnistanud ka Friedenthal.²⁷⁷) Selle tähelepaneku tõestamine ei mahu aga käesoleva artikli raamesse.

Kaheldamatult toob edaspidine uurimistöö uusi asjaolusid esile ja revideerib ka käesoleva küllaltki hüpoteetilise artikli mitmeidki seisukohti.

Eesti NSV Teaduste Akadeemia
Ajaloos Instituut

Toimetusse saanud
2. IX 1974

Lisa

Eesti sõlgedel ja preesidel esinevad dešifreeritud meistrimärgid *

Märk	Nimi	Tegutsemis- aeg
Tallinna meistrid		
F 198	CLEMENS, CARL FRIEDRICH	1768—1793
F 207	KOHLHOFF I, JOHANN DANIEL	1780—1800
F 212	MÖRING, JOHANN GOTTFRIED	1790—1818
F 216	BAUER, CARL (BERNHARD) DANIEL	1798—1815
F 219	ÖHRMANN II, JAKOB JOHANN	1805—1829
F 221	KOHLHOFF II, JOHANN DANIEL	1806—1815
F 222	CLEMENS, HERMANN GEORG	1806—1856
F 226	DEHIO, GOTTFRIED ERHARD	1810—1857
F 233	BAUER, EDUARD AUGUST	1830—1855
F 234	RAUTENBERG, CARL DAVID	1836—1885
F 235	WULFF, GEORG WILHELM	1838—1882
F 240	MICHELSEN, LEOPOLD EDUARD	1847—1888
IG	GAHLNBÄCK, JULIUS WOLDEMAR	1855—1898
WR	REICHARD, WILHELM	1858—?

* Tabelis on ainult varem dešifreerimata meistrimärkide joonised. Varem avaldatute puhul on viidatud vastavale teosele: F=A. Friedenthal, Die Goldschmiede Revels. Lübeck, 1931, Tallinna kullasseppade tsunfti meistrite nimekiri; Fk=sama teos, Tallinna kullasseppade tsunfti kaasmeistrite nimekiri (samad tabelid on ka E. Vende teoses «Väärismetallitööd Eestis 15.—19. sajandini». Tallinn, 1967); N=W. Neumann, Verzeichnis baltischer Goldschmiede, ihrer Merkzeichen und Werke. Sitzungsberichte der Gesellschaft für Geschichte und Altertumskunde der Ostseeprovinzen Russlands aus dem Jahre 1911. II Hälfte. Riga, 1913.

²⁷⁷ Friedenthal, lk. 40.

Lihula meistrid

Fk. 22 EYLANDT I, JOHANN HEINRICH 1792—?

IB IB BAUMANN, JOHANN FRIEDRICH 1844—?

GCS SCHRÖDER, GEORG CHRISTOF 1844—1851

Haapsalu meistrid

BR RATZLER, BENJAMIN JOHANN FRIEDRICH 1809—1862

Paide meistrid

CZ ZIMMERMANN, CASPAR HEINRICH 1810—1841

Fk 49 LUNDMANN, ADOLF FRIEDRICH 1827—1878

Rakvere meistrid

CH HAGEMANN, CARL CHRISTIAN 1813—1833

Fk 63 SCHUBERT, JOHANN HEINRICH 1817—1864

IAG GRUNWALD, JOHANN ALEXANDER 1841—

Kuressaare meistrid

Fk 4 HERNELIUS, JOHANN 1774—1784

Pärnu meistrid

N 201 KRUEGER, JOHANN ERNST 1767—1796

FEB BEHRENS, FRIEDRICH ERNST 1780—1803

MB BRACKMANN, MAGNUS WILHELM 1808—1862

PT TEBELL, PETER GOTTHARD u. 1819—1849

JEN NAGEL, DIETRICH JOHANN ERNST u. 1840—1854

MLOPP LOPP, M. (võib-olla ei olnud Pärnu
meister)

Tartu meistrid

GM MÜLLER, GEORGE (JOHANN) 1729—1763

**H
GK** KILBEL, HERMANN GUSTAV 1777—1797

IGL LOEFSTRÖHM, JOHANN GUSTAV 1805—1851

J.H.C. OHRENIUS, JOHANN HEINRICH u. 1811—1840

KD **HDH** HERMANN, HANS DIEDRICH 1815—1854

C.F.L. LUETTEN, CARL FRIEDRICH 1818—1868

I.H HAGEL, JOHANN 1850—1878

CO ORENIUS, CARLOS GOTTFRIED 1841—1854

RH **C.R.H** HERMANN, C. ROBERT HUGO 1853—1886

Põltsamaa meistrid


DP PETERSON, DIEDRICH WILHELM 1854—?


Viljandi meistrid



SSP PETERSON, JOHANN GOTTFRIED 1797—1819

AW WENDERSTRÖM, ALEXANDER LUDVIG 1847—1877


Võru meistrid

 BLOMERIUS, ALEXANDER JOHANN 1819—1875

 HAUSMANN, FRANZ AUGUST 1829—?


 BLOMERIUS, ALEXANDER 1850—1859

Valga meistrid

 VOGL, JOHANN JACOB 1831—?

К. КИРМЕ

**МАСТЕРА ЗОЛОТЫХ И СЕРЕБРЕННЫХ ДЕЛ XVIII—XIX ВЕКОВ
КАК ИЗГОТОВИТЕЛИ СЕРЕБРЕННЫХ УКРАШЕНИЙ ДЛЯ КРЕСТЬЯН**

Клейма мастеров на эстонских национальных пряжках

Резюме

Данная статья представляет собой часть большого исследования, цель которого заключается в выяснении конкретных форм складывания национального стиля эстонского прикладного искусства на примере развития пряжки (sõlg и prees) как одного из наиболее типичных эстонских национальных украшений. В статье сделана попытка привести материалы о диалектических взаимосвязях профессионального и народного искусства, которые в данном случае выражаются во взаимоотношениях между городскими мастерами золотых и серебряных дел как производителями и крестьянами как потребителями.

Чтобы выявить роль городских мастеров в изготовлении украшений к народным костюмам XVIII—XIX веков, автор статьи изучал клейма мастеров и пробирных мастеров, городские клейма, пробы серебра, а также использовал другие данные (например, зарисовки старых эстонских украшений вместе с данными о датах изготовления и авторах, принадлежавшие работавшему во второй половине XIX — начале XX века в Пайде мастеру Я. Каттенбергу). До сих пор лишь немногие исследователи (финский этнограф А. О. Хейкель, прибалтийско-немецкий историк А. Фриденталь, эстонские советские ученые Х. Юпрус, Э. Мартис, Э. Кангиласки) обращали внимание на этот вопрос, они выделили всего около десяти клейм, встречающихся на пряжках. Данная статья добавляет к ним 39, обнаруженных приблизительно на 200 пряжках. Клейменные пряжки встречаются прежде всего в крупнейшей коллекции эстонского народного искусства — Государственном этнографическом музее ЭССР в Тарту, а также в других музеях Эстонской ССР и в частном владении, кроме того, в Государственном этнографическом музее народов Советского Союза в Ленинграде и в Государственном историческом музее Латвийской ССР в Риге. Сведения о мастерах, работавших во второй половине XVIII—XIX веке, автор сопоставил с клеймами, обнаруженными на пряжках, и установил мастеров, изготавливавших пряжки (в скобках время деятельности): таллинские мастера К. Ф. Клеменс (1768—1793), И. Д. Кольхофф I (1780—1800), И. Г. Мёринг (1790—1818), К. Б. Д. Бауэр (1798—1815), Я. И. Ерманн II (1805—1829).

И. Д. Кольхофф II (1806—1815), Х. Г. Клеменс (1806—1856), Г. Э. Дехио (1810—1857), Э. А. Бауэр (1830—1855), К. Д. Раутенберг (1836—1885), Г. В. Вульф (1838—1882), Л. Э. Михельсен (1847—1888), Ю. В. Галибэк (1855—1898) и В. Рейхардт (1858—?), лихулаские мастера И. Х. Эйландт I (1792—?), И. Ф. Бавманн (1844—?) и Г. К. Шрёдер (1844—1851), хаапсалуский мастер Б. И. Ф. Ратцлер (1809—1862), пайдеские мастера Г. У. Иде (1766—1784), К. Циммерманн (1782—1810), К. Ротерманн (1789—1808), К. В. Нейманн (1791—1819), И. Ф. Лаловский (работал ок. 1806 г.), К. Х. Циммерманн (1810—1841?), К. Борн (работал ок. 1820 г.), И. А. Штедан (работал в 1820-е годы), А. Ф. Людмманн (1827—1878) и Ф. Ф. Клевер (1836—?), раквереские мастера А. И. Лёвстрём (1785—1805), К. К. Хагеманн (1813—1833), И. Х. Шуберт (1817—1868), И. А. Грюнвальд (1841—?) и Я. А. Брандт (1850—?), курессаарские мастера И. Хернелиус (1774—1784) и Мартсон (время неизвестно), пярнуские мастера И. Э. Крюгер (1767—1796), Ф. Э. Беренс (1780—1803), Я. Вольфардт (1791—?), М. В. Бракманн (1808—1862), П. Г. Тебель (1819—1849), Д. И. Э. Нагель (1840—1854) и М. Лопп (время неизвестно), нарвский мастер Б. И. Гюника (работал ок. 1765 г.), тартуские мастера Г. И. Мюллер (1729—1763), Х. Г. Килбель (1777—1797), И. Г. Лёфстрём (1805—1851), И. Х. Орениус (1811—1840), Х. Д. Херманн (1815—1854), К. Ф. Люттен (1818—1868), И. Хагель (1850—1878), К. Г. Орениус (1841—1854), К. Р. Х. Херманн (1853—1886) и Г. Херманн (1886—?), пыльтсамааский мастер Д. В. Петерсон (1854—?), вильяндиские мастера И. Г. Петерсон (1797—1819) и А. Л. Вендерстрём (1847—1877), вырусские мастера А. И. Бломернус (1819—1875), Ф. А. Хаусманн (1829—?) и А. Бломернус (1850—1859), а также валгаские мастера Х. В. Раковский (1802—1832) и И. Я. Фогль (1831—?). Автор статьи подчеркивает, что из-за неразборчивости отдельных клейм некоторые дешифровки довольно гипотетичны. Чаще всего клеймо мастера встречается на самых эффектных крупных конусообразных пряжках: 156 экземпляра из известных 255, изготовленных во второй половине XVIII—XIX веке, снабжены личным клеймом мастера. На пряжках других типов клеймо бывает реже, хотя все же представляется возможным утверждать, что довольно значительная часть серебряных пряжек в рассматриваемый период изготавливалась городскими мастерами. С другой стороны, украшения из серебра, предназначенные для крестьян, составляли существенную долю продукции мастеров золотых и серебряных дел. Согласно имеющимся данным из 84 таллинских мастеров изготовлением пряжек занимались 14, из 6 лихуласких мастеров — 3, из 6 хаапсалуских — 1, из 22 пайдеских — 10, из 9 пыльтсамааских — 1, из 18 раквереских — 5, из 13 нарвских — 1, из 13 курессаарских — 2, из 23 пярнуских — 7, из 72 тартуского — 10, из 27 вильяндиских — 2, из 17 валгаских — 2, из 12 вырусских — 3. В отношении трех палдиских мастеров нет сведений. Дальнейшее исследование, несомненно, выявит новых мастеров, изготавливавших пряжки. Статья позволяет датировать и уточнить место изготовления многих пряжек, о которых до сих пор сведения были недостаточными. Хотя формы рассмотренных пряжек в основном зависят от региональных обычаев, приведенные в статье данные позволяют в какой-то мере осветить и творческое своеобразие мастеров золотых и серебряных дел Эстонии XVIII—XIX веков.

Статья снабжена таблицей, в которой приведены обнаруженные на пряжках клейма.

*Институт истории
Академии наук Эстонской ССР*

Поступила в редакцию
2/IX 1974

K. KIRME

GOLDSCHMIEDE DES 18.—19. Jh. ALS HERSTELLER BÄUERLICHEN SILBERSCHMUCKES

Meisterzeichen auf volkstümlichen estnischen Spangen

Zusammenfassung

Vorliegender Aufsatz gehört zu einer eingehenderen Untersuchung, deren Ziel es ist, auf Grund der Entwicklungsgeschichte der volkstümlichen estnischen Spangen (*sõlg, prees*) den Werdegang eines nationalen Stils in der modernen estnischen Dekorativkunst herauszuklären. Der Verfasser hat sich bemüht, Angaben zusammenzubringen, welche die dialektische Verbundenheit der professionalen und der volkstümlichen Kunst beleuchten, — im gegebenen Falle Angaben über das Verhältnis zwischen den städtischen Goldschmieden als Produzenten einerseits und der Bauernbevölkerung als Konsumenten andererseits.

Um den Anteil der städtischen Goldschmiede an der Herstellung der im 18. und 19. Jh. mit der Volkstracht getragenen Schmucksachen festzustellen, hat der Verfasser bei den Spangen die Meisterzeichen, Stadtzeichen und Silberproben betrachtet, sowie andere Quellen herangezogen (so z. B. die Aufzeichnungen des in der 2. Hälfte des 19. Jh. und am Anfang des 20. Jh. in Paide tätig gewesen Goldschmiedes J. Kattenberg, der Abbildungen und andere Angaben über alten estnischen Schmuck hinterlassen hat). Frühere Forscher (so der finnische Ethnograph A. O. Heikel, der baltendeutsche Historiker A. Friedenthal und die estnischen sowjetischen Wissenschaftler H. Uprus, E. Martis, E. Kangilaski) haben dieser Frage nur wenig Aufmerksamkeit zugewendet, sie haben an den Spangen insgesamt etwa zehn Meisterzeichen gedeutet. Vorliegender Aufsatz gibt noch über 39 Meisterzeichen auf ca. 200 Spangen Aufschluß. Die betreffenden Schmuckgegenstände befinden sich vor allem in der größten estnischen ethnographischen Sammlung, dem Staatlichen Ethnographiemuseum der Estnischen SSR in Tartu, doch auch in anderen estnischen Museen, in Privathänden, im Leningrader Staatlichen Ethnographiemuseum der Völker der UdSSR und im Staatlichen Historischen Museum der Lettischen SSR in Riga. Auf Grund von Angaben über Goldschmiede, die in der betrachteten Zeitperiode tätig waren, hat der Verfasser durch einen Vergleich mit den auf den Spangen vorhandenen Zeichen folgende Meister feststellen können (die eingeklammerten Jahreszahlen beziehen sich auf die Tätigkeitsperiode der betreffenden Meister): in Tallinn C. F. Clemens (1768—1793), J. D. Kohlhoff I (1780—1800), J. G. Mörig (1790—1818), C. B. D. Bauer (1798—1815), J. J. Öhrmann II (1805—1829), J. D. Kohlhoff II (1806—1815), H. G. Clemens (1806—1856), G. E. Dehio (1810—1857), E. A. Bauer (1830—1855), C. D. Rautenberg (1836—1885), G. W. Wulff (1838—1882), L. E. Michelsen (1847—1888), J. W. Gahlnbäck (1855—1898) und W. Reichardt (1858—?); in Lihula J. H. Eylandt I (1792—?), J. F. Baumann (1844—?) und G. C. Schröder (1844—1851); in Haapsalu B. J. F. Ratzler (1809—1862); in Paide G. U. Ide (1766—1784), C. Zimmermann (1782—1810), C. Rotermann (1789—1808), C. W. Neumann (1791—1819), J. F. Lalowsky (um 1806), C. H. Zimmermann (1810—1841?), C. Born (um 1820), J. A. Stedan (um 1820), A. F. Lundmann (1827—1878) und F. F. Cleewer (1836—?); in Rakvere A. J. Löwström (1785—1805), C. C. Hagemann (1813—1833), J. H. Schubert (1817—1868), J. A. Grünwald (1841—?) und J. A. Brandt (1850—?); in Kuressaare J. Hernelius (1774—1784) und Martson (Tätigkeitsperiode unbekannt); in Pärnu J. E. Krueger (1767—1796), F. E. Behrens (1780—1803), J. Wohlfardt (1791—?), M. W. Brackmann (1808—1862), P. G. Tebell (1819—1849), D. J. E. Nagel (1840—1854) und M. Lopp (Tätigkeitsperiode unbekannt); in Narva B. J. Gronicka (um 1765); in Tartu G. J. Müller (1729—1763), H. G. Kilbel (1777—1797), J. G. Loefström (1805—1851), J. H. Ohrenius (1811—1840), H. D. Hermann (1815—1854), C. F. Luettgen (1818—1868), J. Hagel (1850—1878), C. G. Orenius (1841—1854), C. R. H. Hermann (1853—1886) und G. Hermann (1886—?); in Põltsamaa D. W. Peterson (1854—?); in Viljandi J. G. Peterson (1797—1819) und A. L. Wenderström (1847—1877); in Võru A. J. Blomerius (1819—1875), F. A. Hausmann (1829—?) und A. Blomerius (1850—1859); in Valga H. W. Rakowsky (1802—1832) und J. J. Vogl (1831—?).

Der Verfasser betont, daß einige Deutungen infolge der schlechten Lesbarkeit der Zeichen ziemlich hypothetisch sind. Die meisten Zeichen finden sich an den in Estland verbreiteten effektvollen großen konischen Spangen: von den 255 bekannten Exemplaren dieser Art, die aus der betrachteten Periode stammen, tragen 156 ein Meisterzeichen. Bei anderen Spangen sind Meisterzeichen nicht so häufig, doch scheint es, daß ein beträchtlicher Teil der Silberspangen dieser Periode von städtischen Goldschmieden stammt. Auch scheint dieser bäuerliche Schmuck in der Produktion der Goldschmiede eine ziemlich wichtige Stelle einzunehmen. Laut vorläufigen Angaben beteiligten sich die städtischen Meister wie folgt an der Herstellung des volkstümlichen Schmuckes: von den 83 Goldschmieden in Tallinn 14, von den 6 Goldschmieden in Lihula 3, von den 6 Goldschmieden in Haapsalu 1, von den 22 Goldschmieden in Paide 10, von den 9 Goldschmieden in Põltsamaa 1, von den 16 Goldschmieden in Rakvere 5, von den 12 Goldschmieden in Narva 1, von den 12 Goldschmieden in Kuressaare 1, von den 22 Goldschmieden in Pärnu 6, von den 51 Goldschmieden in Tartu 9, von den 26 Goldschmieden in Viljandi 2, von den 17 Goldschmieden in Valga 2, von den 12 Goldschmieden in Võru 3. Es fehlen Angaben über die Tätigkeit der 3 Goldschmiede in Paldiski als Hersteller volkstümlicher Spangen. Weitere Untersuchungen werden zweifellos den Kreis der beteiligten Meister erweitern. Zugleich erlaubt der Aufsatz, eine Reihe bisher unbestimmbarer Spangen zu datieren und zu lokalisieren. Obgleich die Gestaltung der betrachteten Spangen vor allem an den Brauch der gegebenen Landschaft gebunden ist, werfen die im Aufsatz gebrachten Angaben einiges Licht auf die individuellen Züge der Produktion einzelner Goldschmiede in 18. und 19. Jh.

In der Beilage findet sich eine Tabelle der ermittelten Meisterzeichen.