

<https://doi.org/10.3176/hum.soc.sci.1973.3.09>

E. MÄSAK

TALLINNA TÖÖLISELAMUD JA NENDE SISUSTUS XIX SAJANDI LÖPUL JA XX ALGUL

Tallinnas algas tööstusliku kapitalismi periood möödunud sajandi 60.—70-ndail aastail. Tähtsat osa etendasid selles Balti raudtee käikulaskmine 1870. aastal ning valitsuse tollipoliitika, mis soodustas metalli- ja masinatööstuse arenemist Tallinnas. Tööstusliku kapitalismi kiire areng kutsus siin esile ka hoogsa elamuehituse — peamiselt eeslinna- des, kus nõudmine korterite järele oli tööliste arvu suurenedes eriti elav.

1860-ndatel aastatel oli eeslinnadena hoonestatud vaid Tartu ja Pärnu maantee vahe- line ala ning linnapoolne osa Narva ja Tartu maantee vahelisest alast. Uksikuid hoo- nestatud saarekesi leidis Balti jaama taga Kalamaja ja Toompea eeslinnas. Üldse oli 1871. aastal Tallinnas vaid 2448 elumaja.¹

70.—80-ndatel aastatel tihenes hoonestus kõigis Tallinna eeslinnades. Tekkis uusigi linnaosi, millele rahvasuu andis niisugused omapärased nimetused nagu Kivivõllaste (Veerenni ja Tatari tänava lõpus), Uus Maailm (Pärnu mnt. ja Kiire ning Luha tänava vahel) ja Sibulaküla (Imanta ja Pöögelmanni tänava vahel). Lõuna suunas laienes Kassisaba, mis asus praeguste Mitsuurini ja Endla tänava vahel. Paarikümne aastaga kasvas elumajade arv linnas 1,5-kordseks, ulatudes 1890. aastal 3617-ni.²

90-ndail aastail alanud majanduslik tõus tõi Tallinna elamuehituse ajaloos kaasa seninähtamatu ulatusliku ja kiire kasvu, mis, välja arvatud 1900.—1903. aasta majan- duskriisile järgnenud 1904.—1905. aasta, jätkus kuni 1912. aasta lõpuni. Sellele aja- järgule on iseloomulik asustuse tihenemine ja uute ehitusrajoonide tekkimine suurette- võtete lähikonnas. Kuna ühiskondlikust transpordist oli sel ajal kasutada vaid «konka», siis on arusaadav, et iga ettevõtte töölised püüdsid eluaset leida võimalikult töökoha läheduses. Nii tihenes asustus Lutheri Vineeri- ja Mööblivabriku (asut. 1883/87. a.) vastas asuvas Uues Maailmas ja vabriku taga Kivivõllaste piirkonnas. Uue eeslinna osana kerkis Tallinn-Väike jaama ümbrusesse Kitseküla. Tallinna raudteetehaste töö- lised leidsid endale eluaseme Pelgulinna, Kelnikülla, mis asus praeguste Gagarini pst., Tehnika tn. ja Paldiski mnt. vahel, ning Kassisappa. Balti Manufaktuuri, Fr. Krulli ja Volta tehase rajamise järel (asut. kõik 1899. a.) algas hoogne ehitustegevus Kalamaja ja Kõismäe eeslinnas. Dvigateli tehase (asut. 1897. a.) ümbrusesse kerkis üürimajade rajoon lisaks Lasnamäel Sikupillis olevatele kasarmutele. Tselluloosivabriku (asut. 1893. a.) tööliste elamurajoonid tihenesid praeguste Tombi, Faehlmanni ja Kollase tänava ümbruses ning Keskturu taha jäävas Keldrimäe piirkonnas.

Jõudsa ehitustegevuse tulemusena suurenes elamute arv 1912. aasta lõpuks 7413-le.³ Seega kolmekordistus elamute arv Tallinnas 40 aasta vältel, kusjuures üle 80 protsendi uutest elamutest paiknes eeslinnades.

Eeslinnades oli peamiseks ehitajaks väikekodanlus, kes püüdis kiiresti ja odavasti võimalikult suurema arvu pisikorteritega üürimaju püstitada. Nii tõusis ajavahemikul

¹ P. Jordan, Die Resultate der Volkszählung der Stadt Reval am 16. November 1871. Reval, 1874, lk. 83.

² Городское хозяйство Ревеля 1905—1915, lk. 113.

³ Sealsamas, lk. 113.

1871—1915 korterite arv 6496-lt 32 519-le, s. o. 5-kordseks. 26 023-st uuest korterist asus vaid umbes 800 kesklinnas, ülejäänud, s. o. üle 25 000, aga eeslinnades.⁴ Tubade arv aga suurenes samal ajal vaid 4,1-kordseks, mis räägib sellest, et tubade arv lihtrahva korterites oli väike. Juba 1871. aasta rahvaloenduse andmeil olid Tallinna korteritest 54 protsenti ühetoalised. Et järgneval aastakümnel ehitatud uutest korteritest moodustasid ühetoalised 76,6 protsenti, siis tõusis ühetoaliste korterite protsent 1881. aastaks juba 63-le, Pärnu ja Tartu mnt. piirkonnas asuvates eeslinnajagudes isegi 74—75-le.⁵ Piskorterite ehitamine domineeris Tallinna elamuehituses ka XIX sajandi lõpul ja XX algul. Kuigi sellest ajast puudub otsene statistiline tõestusmaterjal, kinnitavad seda kaudselt lihtrahvale määratud üürimajade põhiplaanid, millel ühetoaline korter jääb domineerima kuni XX sajandi 30-ndate aastateni.

Ajavahemikul 1871—1915, mil korterite arv viiekordistus, viiekordistus ka Tallinna elanike arv, tõustes 29 162-lt 149 071-le.⁶ Põhiosa uustulnukaist moodustas lihtrahvas, kes endale kukrukohast odavamalt peavarju otsis eeslinnade piskorterites, suurendades eeslinnades elamistihedust. Kahjuks ei pööratud tolaeagse statistikas vajalikku tähelepanu rahvastiku eri kihtide elamistingimustele, mistõttu andmeid elamistiheduse kohta leidub vaid linnajagude, mitte kihtide kaupa. Ajapikku hakkas eeslinnadesse üha rohkem kerkima ka kodanlusele määratud mitmetoalisi ja märksa paremate korteritega elumaju, mis mõneti vähendas keskmist elamistihedust. Seega ei võimalda olemasolevad andmed saada tõepäraselt pilti tegelikust olukorrast, nagu võime veenduda ka tabelist. Nendel andmetel elamistihedus aastatega väheneb, välja arvatud ainult I eeslinnajaos kui uues tööstusrajoonis, kus elanike arv ajavahemikul 1881—1915 suurenes toa kohta vaid 0,2 võrra, ja Toompea eeslinnas, kus ciukord mainimisväärselt ei muutunud. Samuti ei küündinud üheski linnajaos keskmine elanike arv isegi 2,5 inimeseni toa kohta, välja arvatud 1881. aastal III eeslinnajaos, kus see oli 2,68.

Keskmine elanike arv ühe toa kohta Tallinnas *

Linnajagu	1871. a.	1881. a.	1915. a.
All-linnas	1,49	1,49	1,20
Toompeal koos eeslinnaga	1,79	2,02	2,00
I eeslinnajaos **	2,33	2,20	2,40
II ..	1,83	1,92	1,70
III ..	2,37	2,68	2,20
IV ..	2,13	2,35	1,92

* P. Jordan 1886, lk. 124; Городское хозяйство Ревеля, lk. 114.

** I eeslinnajaos paiknes Koplis ja Kalamajas, II Narva mnt., III Tartu mnt. ja IV Pärnu mnt. ümbruses.

Samal ajal aga kinnitavad töolistelt mälestuste näol kogutud andmed, et XX sajandi algul oli töölisperetavaliseks eluasemeks 9—25 m² suurune tuba, kus elas keskmiselt 4—5 inimest. Vähe oli neid kortereid, kus elas vaid 2 inimest, sageli leidis ühes toas peavarju koguni 7—8-liikmeline perekond. Tihti elasid ühes ja samas toas vanemad oma abielus olevate laste ja nende lastega. Ka allüürnike, s. o. voodikoha üürijate pidamine ei olnud neis piskorterites haruldane. Enamasti olid allüürnikeks üksikud, harvem perekonnad.

Koos nõudmise suurenemisega korterite järele hakkas tõusma ka üür. 1871. aastal oli ühetoalise kõõgita korteri eest makstud keskmiselt 1,9 rbl. kuus, 1912. aastaks tõusis

⁴ P. Jordan 1874, lk. 90; Городское хозяйство Ревеля, lk. 114.

⁵ P. Jordan, Die Resultate der ehstländischen Volkszählung vom 29. December 1881 in textlicher Beleuchtung. Reval, 1886, lk. 125, 126.

⁶ R. Pullat, Tallinnast ja tallinnlastest. Tallinn, 1966, lk. 120, lisa 1.

üür juba 5 rublale, seega 2,63-kordseks. Kahetoaline korter köögita või tuba köögiga maksis 1871. aastal 3,9, 1912. aastal aga 7,8 rbl., s. o. 2,0 korda rohkem.⁷ Seega tabas üüri suhteline tõus raskemini just kõige kehvemat osa elanikkonnast.

Meie huviobjektiks käesoleval korral ei ole elamuehitust kajastav statistiline materjal, vaid elamud ise, nii nende välisilme kui ka sisemus. Kirjalikke allikaid nende küsimuste valgustamiseks on napilt. Tööliselamute plaanilise lahenduse väljaselgitamiseks on kasutatud Tallinna Linna TSN TK Arhitektuuri ja Planeerimise Valitsuse tehnilises arhiivis leiduvaid materjale ning majavalitsustes olemasolevaid inventariseerimiseks kasutatud plaane. Kortrite ja elamute plaanide tüpiseerimisel oli abiks L. Volkovi selleksuline dissertatsioon.⁸ Põhiline osa materjalist aga on saadud vanade tööliste küsitluse teel, kasutades autori koostatud küsimustikku «Tallinna korteriolud tsaarivalitsuse ja kodanliku võimu ajal». Neid on olemas umbes 100. Enamiku neist on täitnud käesoleva autor ise küsitluse põhjal, 15 aga täitsid Tallinna Linnamuuseumi kodu-uurijate ringi liikmed.⁹ Elusse-olusse puutuvate küsimuste valgustamisel pakuvad väärtuslikku lisa ka mõned endiste tööliste käsikirjalised mälestused¹⁰ ning M. Martna brošüür «Elukorteri viletsus ja selle lahendamise võimalused».¹¹

Tsaari-Venemaa linnade välisilmet mõjutas suuresti 1809. aastal kehtestatud nn. tüüpfaasadide määrus, mille ulatuslik rakendamine Eestis algas XIX sajandi II aastakümnel. Tüüpprojektide kasutamisega ühtlustus ka ees- ja väikelinnade ilme ning tehti lõpp stiihilisele ehitamisele.¹² Lisaks tüüpfaasadidele mõjutas Tallinna, eeskätt tema eeslinnade ilmet ka 1825. aastal väljaantud ehitusmäärus,¹³ mille kohaselt majad tuli värvida vaid ettenähtud värvitoonides, eeslinnades pidi majade vahe olema 10 sülda, hoonetevaheliste piirete kõrgus 9 jalga, majad ja piirded pidid olema ühel joonel jne. Piiratud majanduslike võimalustega ehitajad kasutasid kõige tagasihoidlikumaid lahendusi, mida linnaarhitekt pakkuda sai — ühekorruselisi katusekorrusega puitelamuid. Nende elamute sisemise lahenduse kohta on raske midagi ütelda, sest ei ole õnnestunud leida ühtegi sellesse aega kuuluvat originaalplaani ega ümberehitamata maja.

XIX sajandi teisel poolel kapitalismi arengust tingitud muudatused viisid uuedustele ka arhitektuuris. Hakati ehitama ajastule vastavaid tööstushooneid, kauplusi ja üürimaju. Ehitustegevus omandas valdavalt ärilise iseloomu ja sõltus üha enam eraomanduslikest, spekulatiivsetest huvidest. Kõigest sellest hoolimata jäi eeslinnade välisilme suurel määral endiseks.

Peamisteks ehitajateks eeslinnades, nagu juba märkisime, olid väikekodanlased. Oma nappide rahadega suutsid nad nüüdki ehitada enamikus vaid 1—2-korruselisi üürimaju kõige kättesaadavamast ja odavamast kohalikust ehitusmaterjalist — puidust. Seetõttu domineerisid Tallinna eeslinnades endiselt laudvoodriga kaetud palkmajad. Eelistati rõhtpalkehiti, mis olid soojapidavamad. Kuna nõudmine lihtsate üürikortrite järele pidevalt suurenes, hakati kasutama ka sõrestlikehitust, nn. vahvärki (skš *Fachwerk*), mis tuli märksa odavam. Aja jooksul aga vajus neis seinte täitematerjal kokku ning majad ei pidanud enam sooja. Kui oli võimalus valida, võeti korter ikka rõhtpalkidest majja.

Väljastpoolt olid majad enamasti tuhmi värvi, mistõttu eeslinnade hoonestus jättis kurva ja monotoonse ilme. Agulimajade katuste kattematerjalina hakkas 1870-ndaist

⁷ A. Tooms, Üürihinnad ja elumaksumus. «Eesti Statistika» 1931, nr. 121 (12), lk. 718.

⁸ Л. М. Волков, Типы квартир и жилых домов для применения в условиях города Tallinna. Таллин, 1963. (Kandidaadiväitekirja käsikiri L. Volkovi valduses.)

⁹ Viimaste originaalid asuvad ENSV TA Teadusliku Raamatukogu baltika ja haruldaste raamatute osakonnas.

¹⁰ S. Kuusik, Nii elasime meie. Tallinn, 1968 (ENSV TA Teaduslik Raamatukogu); E. Aulik, Mälestusi vanast Tallinnast alates 1915. a. Tallinn, 1968 (E. Auliku valduses); T. Braks, Tallinna tehased a. 1912—1920. (Tallinn), 1958 (T. Braksi valduses).

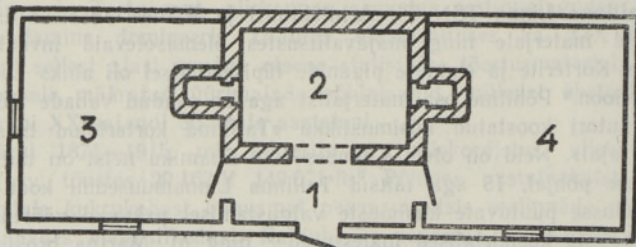
¹¹ Uleriiklise tervishoiuüandala peakomitee väljaanne (1927).

¹² Eesti arhitektuuri ajalugu. Tallinn, 1965, lk. 287.

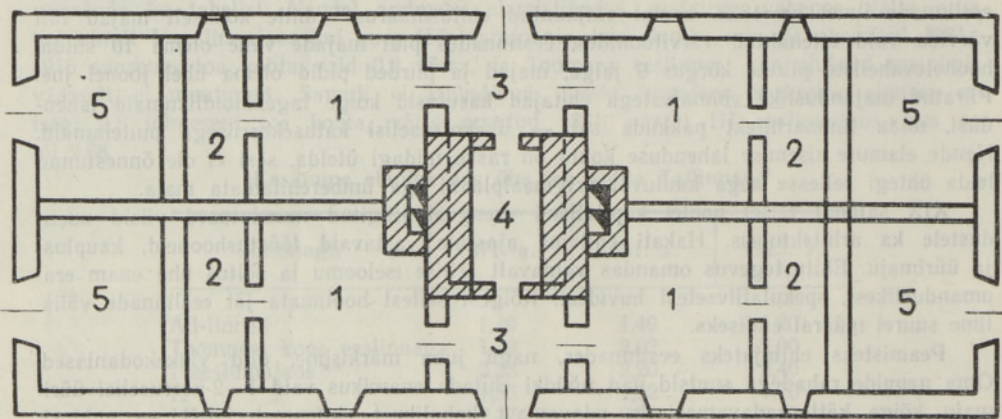
¹³ Bauordnung fuer die Stadt und deren Vorstaedte. Revai, 1825.

aastaist domineerima katusepapp, mille ees varasemad katematerjalid — laudad, sindlid, laastud — kiiresti taandusid.

Kuna kapitalistlik tootmine tõmbas Tallinna üha uusi töökäsi ning nõudmine odavate tööliskorterite järele aina suurenes, oli seda nõudmist võimalik rahuldada ainult sel teel, et asuti ehitama võimalikult rohkemaist pisikorteritest koosnevaid elamuid.



Joon. 1. Mooste mõisa (Tartumaa) häärberi põhiplaan 1687. aastast (G. Ränga järgi). 1 — esik, 2 — köök, 3, 4 — elutoad.



Joon. 2. Neljale sulaseperele mõeldud elumaja põhiplaan (C. E. Mülleri järgi). 1 — elutoad, 2 — sahvrid, 3 — esikud, 4 — köök, 5 — laudad.

Nii hakatigi XIX sajandi 70-ndail aastail Tallinna eeslinnadesse üha rohkem ehitama esikust köetavate pisikorteritega koridorelamuid. A. Viirese arvates võis niisuguse elamu põhiplaani kujunemisel eeskujuks olla vanem baltisaksa elamu, mida XVII sajandist tunneme Eesti- ja Liivimaa mõisate härrastemajade ja häärberite (*Herberge*) näol (joon. 1), ja mis, nagu arvab G. Ränk, oli siia levinud Saksamaalt Preisi vahendusel.¹⁴ Algul oli see keskel asuvast esikust köetav kahe kambriga üheperekonnaelamu, milles hiljem esikust eraldus roovialusega (mantelkorstnaga) köögiosa, kust köeti ka ahjusid. Esiku koridoriks pikendamise ning uute tubade lisamise teel oli hõlpus seda arendada mitmeperekonnaelamuks. Samasugust põhiplaani kasutasid mõisad XIX sajandi teisel poolel moonakamajade ehitamisel (joon. 2).¹⁵ Nii lähtusid maa- ja linnatööliliste määratud elamud Eestis arvatavasti ühest ja samast põhiplaanist.

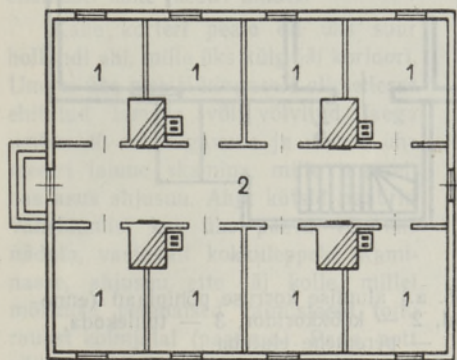
Tallinna eeslinnades asuvates esikust köetavates elumajades me roovialust ei kohta.

¹⁴ G. Ränk, Die älteren baltischen Herrenhöfe in Estland. Uppsala, 1971, lk. 32 jj.

¹⁵ C. E. Müller, Practisches Handbuch des Ackerbaues. Reval, 1869, lk. 388; vrd. I. Manninen, Die Sachkultur Estlands, II. Tartu, 1933, lk. 243 (joon. 245).

Nagu K. Aluve väidab, hakkasid Eestis mantelkorstnad vähehaaval kaduma XIX sajandi 40-ndaist aastast peale.¹⁶

Lihtsam koridorisüsteemi elamu Tallinna eeslinnades oli ühekorruseline maja 4 või 8 ühetoalise korteriga (joon. 3). Maja läbis kesktelt koridor, mis oli kõigile korteritele ühtlasi ka köögiks. Kahe korteri peale oli üks suur ahi, mille suu jäi köökkoridori poole, kus valmistati koldel ka toitu. Vahesein kahe naaberkorteri vahel oli varasematel seda tüüpi elamutel 30—40 cm ülalt lahti, et soojus ühisest ahjust mõlemas korteris ühtlaselt leviks. Pika koridori ühes otsas oli tavaliselt aken, mis teda aga piisavalt valgustada ei suutnud. Teises otsas olev uks viis otse välja ning jahutas talvel ruumi tugevasti. Algselt ehitati need majad ilma keldrita, otse maapinnale.



Joon. 3. Uus-Tatari tn. maja nr. 9 (ehit. 1878. a.) põhiplaan. 1 — elutoad, 2 — köökkoridor.

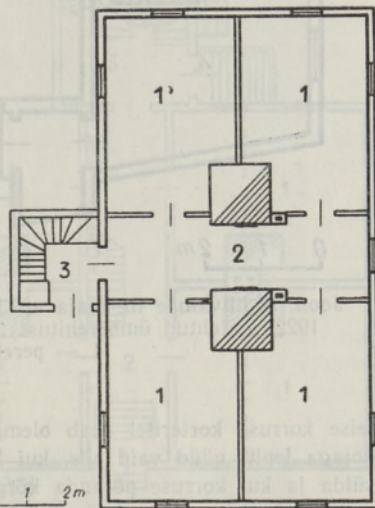
Samm paremuse poole oli tuulekoja (tambuuri) ilmumine välisukse ette (joon. 4). Tuulekojad muutusid tavaliseks XIX sajandi 80-ndaist aastast alates.¹⁷

Paralleelselt ühekorruseliste koridorelamutega ehitati ka katusekorrusega (foto 1, 2) ja kahekorruselisi (foto 3, 4) maju. Katusekorrusel oli tavaliselt kummalgi pool kitsast koridori väike pliidiga tuba, toa kõrval kahel pool aga madalad katusealused. Kahekorruselised majad ei erinenud oma plaanilt ühekorruselistest. Neis oli vaid kummalgi korrusel oma köökkoridor. Teisele korrusele pääses kas maja välisseina külge ehitatud kitsa, otse teisele korrusele viiva trepikoja või tuulekojas oleva käändtrepi kaudu (joon. 4, 5).

Kogu majaanlust keldriks veel ei ehitatud. Vaid mõned peremehed lasksid ühe osa majaanlusest välja kaevata ja sinna ainult oma tarbeks keldri ehitada, kuhu pääses toast luugi kaudu. Mõned aga ehisid selle üldkeldriks, kuhu viis trepp kas tuulekojast või väljastpoolt maja.

Eespool kirjeldatud tuulekojaga koridorelamud olid 1870.—1880-ndail aastail laialdaselt levinud ja neid ehitati ilma suuremate muudatusteta kõigisse eeslinnadesse kuni XIX sajandi 90-ndate aastateni, s. o. umbes 20 aastat.¹⁸

Tuleohutuseeskirjade tugevdamine XIX sajandi lõpul tõi kitsendusi ka koridorelamu plaanilisse lahendusse. Tallinna Linnavalikogu otsusega 24. veebruarist 1893 nõuti, et

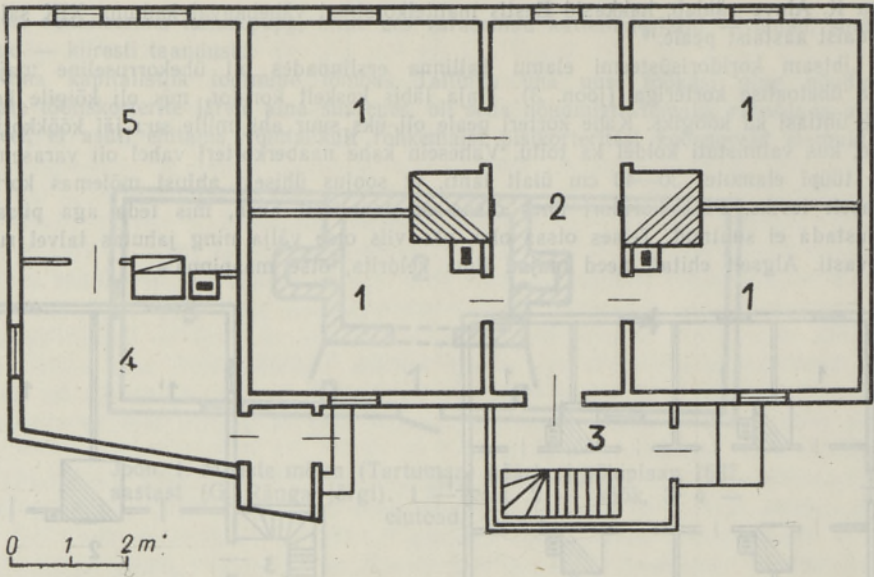


Joon. 4. Kingissepa tn. maja nr. 15 (ehit. 1872. a.) alumise korruse põhiplaan. 1 — elutoad, 2 — köökkoridor, 3 — tuulekoda (ehit. juurde 1883. a. koos teise korruse ehitamisega).

¹⁶ K. Aluve, Mantelkorsten ja roovialune eesti arhitektuuris. Ehitus ja Arhitektuur 1970, nr. 2, lk. 65—66.

¹⁷ J. M. Волков 1963, lk. 37.

¹⁸ Sealsamas.



Joon. 5. Liivimäe tn. maja nr. 15 (ehit. 1885. a.) alumise korruse põhiplaan (enne 1922. a. tehtud ümberehitust). 1 — elutoad, 2 — köökoridor, 3 — tuulekoda, 4 — peremehe köök, 5 — peremehe elutuba.

teise korruse korteritel peab olema kasutada kaks otseväljapääsuga treppi. Ühe trepi-kojaga lepiti nüüd vaid siis, kui katusekorruse kasulik pind ei ületanud kümnet ruut-sülda ja kui korruse põranda kõrgus maapinnast ei olnud üle ühe ning ehituse kogu-pikkus üle kuue sülla.¹⁹ Senised elamute põhiplaanid kohendati uutele nõuetele vasta-vaiks: üheks trepiks jäi senine tuulekojast üles viiv käändtrepp, teine trepp planeeriti köökoridori, millest ta võttis enda alla poole, kattes kinni alumise korruse ühe poole ahjusuud ning lõigates ära teisel korrusel ühe poole korterite elanike ligipääsu kütte-koledale. Seepärast tuli nüüd ahjusuud koridorst tuppa viia, kusjuures igasse korterisse ehitati oma ahi (vrd. joon. 6). Uutel majadel paigutati ahi toa sügavusse (joon. 6), vanade majade ümberehitamisel jäi see esialgu koridoripoolse seina äärde. Seega vabanes koridor köögi funktsioonist, mis kandus üle elutoale ning muutis selle köökoaks. Nii tekkis XIX sajandi lõpul uus ühe- või kahekorruseline kööktubadega koridorelamu (foto 5), mis Tallinna eeslinnades levis järgneva paarikümne aasta vältel.

Selles elamutüübis olid korterid üksteisest rangelt eraldatud. See oligi ainukeseks positiivseks eluolustikuliseks uuenduseks: siitpeale «ei pääse nüüd enam «võõra silm» su supipatta vaatama».²⁰ Elamistingimused aga halvenesid keedukolde paigutamisega tupa nii ruumi vähenemise kui ka puhtuse mõttes.

Sajandivahetusel hakati nende koridorelamute tuulekotta ehitama käimlaid, mis siiani õuel olid asunud (joon. 6), ning keldrit laiendama kogu majaalusele, kusjuures enamikul majadel võtsid poole keldrikorrusest enda alla keldrikorteriid.

Aja jooksul leiti kehtiva põhiplaaniga võimalusi elamistingimusi veelgi pisut parandada. Nii kohtame XX sajandi algkümneni keskelt peale ehitatud majades juba kortereid, kus keedukolle on elutoast eraldatud «säärvandiga» (sks *Scherwand*), s. o. kerge, peaaegu laeni ulatava laudvaheseinaga (joon. 6). Ka vanemates majades hak-kasid üksikud üürnikud suuremates kööktubades köögiosa «säärvandiga» eraldama. Kuid sajandi esimesel kümnendil ei muutunud «säärvandiga» korterid veel massiliseks. Järgmise kümnendi kestel aga esinesid nad juba peaaegu võrdsetel kööktubadega.

¹⁹ Отчет об управлении гор. Ревеля. Ревель, 1894.

²⁰ M. Martina 1927, lk. 12.

Edasi ehitati mõnel pool «säärvandi» asemele laeni ulatuv vahesein ning eraldati pliidinurk kas vahekardinatega või vaheseinaga omaette köögiks. Nii saadi kahest eluruumist ja aknata köögist koosnev korter. Viimast moodust kasutasid vaid üksikud majaomanikud, mistõttu seda vaadeldaval perioodil ei saa pidada töөлiskorteri tüüpiliseks variandiks.

Niisiis koosnes tüüpiline töөлiskorter XIX sajandi 90-ndate aastate keskpaigani ühest elutoast, millele lisandus ühine köökkoridor. Tubade suurused olid väga erinevad, kõikudes 9 ja 20 ruutmeetri vahel. Ka köökkoridorid olid erineva pikkusega, sõltudes ühel koridoril asuvate tubade suurusest ja arvust. Koridori laius oli enamasti kahe meetri ümber.

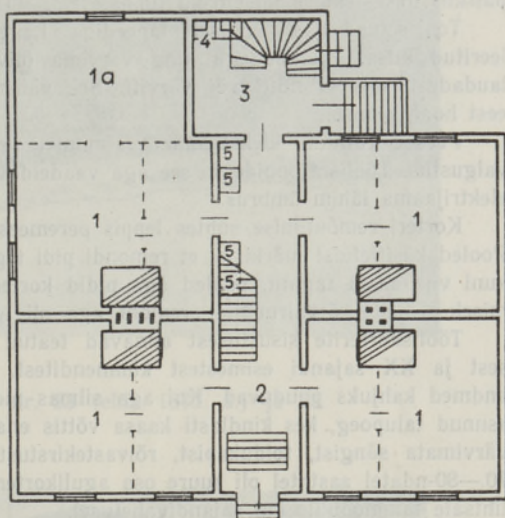
Kahe korteri peale oli üks suur hollandi ahi, mille üks külg jäi koridori. Umbes ühe meetri kõrgusele oli sellesse ehitatud lameda või võlvitud laega umbes 40 cm sügavune ja umbes ühe meetri laiune «kamin», mille tagaseinas asus ahjusuu. Ahju kütsid naabrid vaheldumisi kas ühe päeva või ühe nädala, vastavalt kokkuleppele. Kaminate ahjusuu ette jäi kolle, millel mõlemad perenaised valmistasid toitu rauast kolmjalal (paaraud). Pada, pott või pann asetati kolmjalale, selle alla tõmmati ahjust sõed ning lisati puupilpaid. Vesi toodi väljast. Koridoris kummalgi pool ahju seisis madal pink (järi) puhtaveämbrü ja pesukausi tarvis. Selle kõrval põrandal oli solgiämber.

Ühine kütmine tekitas sageli tülisid, mida mälestustes tihti peetakse kaminat tubadesse ehitamise põhjuseks.

18–20 m² suuruste tubade kütmiseks ja söögitegemiseks kulus kummalgi perel aastas 1–1,5 sülda kasepuid, mida osteti puuhoovidest või koormaviisi turult talumeestelt.

Osajad majadel olid elutubade seinad 90-ndail aastail veel papiga löödud, enamikui aga juba tapeeditud, laed laiade profiileerimata laudadega kolmelauasüsteemis kaetud ja lubjaga valgendatud. Põrandad olid laiadest punnimata laudadest ning jäeti kuni 90-ndate aastate keskpaigani enamasti värvimata. «Värvimata laudpõrand vajas korralikku puhastamist,» meenutab E. Põder oma vastuses küsimustikule. Köökkoridori seinad ja lagi ei erinenud elutubadest, põrand aga oli esimese korruse köökkoridoris harva kaetud laiade laudadega. Enamasti oli see tuleohutuse huvides laotud paeplaatidest.

Pimeda tulekul valgustas nii elutube kui ka köökkoridori petrooleumilamp, mis paljudes koridorides põles ka päeval, sest koridori otsas olevast aknast tulevast valgusest ei piisanud kamina valgustamiseks. Pidev lahtisel tulel keetmine ja suitsema kippuvad petrooleumilambid mustasid köökkoridori seinad ja lae kiiresti. M. Martna kirjeldab köökkoridore järgmiselt: «Siin pimedas kaminas keedavad kaks teineteisele võõrast pereema oma söögid. Ja selles koridoris... talitavad oma toavälste kolude vahel liikudes sageli 8–10 perenaist oma vähemate ja suuremate lastega ja teiste perekonnaliikmetega. Keedetakse lahtisel tulel, keeduriistad on enamasti mustad, tahmased ja need ripuvad ahju kõrval naelte otsas. Kuna koridor kõigi tarvitada, ei ole



Joon. 6. Salme tn. maja nr. 49 (ehit. 1907/08. a.) alumise korruse põhiplaan (enne 1930-ndail aastail tehtud ümberehitusi). 1 — kööktoad, 1a — peremehe korteri juurdeehitus, 2 — koridor, 3 — tuulekoda, 4 — käimla, 5 — kojakapid.

ime, kui keeduriistad sageli «kadunud» on, puud liig ruttu otsa saanud, mis alatisteks tülideks põhjust annab.»²¹

Kui kolle tuppa paigutati, hakati sajandi lõpul uusi maju ehitama pisut suuremate, 15—25 m² suuruste tubadega. Suur kaminaga hollandi ahi asus nüüd toa esimeses kolmandikus, umbes 30—40 cm naaberkorteri seinast. Lahtise kolde asemele ehitati kaminasse algul ühe, hiljem kahe auguga väike pliit, mille taha jäi ahjusuu. XX sajandi esimese kümnendi lõpul lisandus pliidile ka praeahi.

Ühe korteri küttepuude kulu suurenes seoses sellega umbes 2,5 süllale. Tubasid jahutas nüüd tugevasti see, et küttekoldeta jäänud ja külmaks muutunud koridorist paiskus uksest käes jäist õhku tuppa.

Toa seinad kaeti endiselt tapeediga. Lagesid hakati üha sagedamini katma profiileeritud kitsaste laudadega ning värvima õlivärviga, põrandaid aga tegema punnitud laudadest, mis krunditi või värviti. See vähendas tunduvalt perenaiste vaeva puhtuse eest hoolitsemisel.

Pärast Tallinna elektrijaama valmimist 1912. aastal hakkas kiiresti levima elektri-valgustus. Töölisrajoonidesse see aga vaadeldavail aastail veel ei jõudnud, välja arvatud elektrijaama lähim ümbrus.

Korteri remontimise suhtes leppis peremees üürnikuga kokku juba korteri üürimisel. Pooled küsitlenuist märkisid, et remondi pidi tegema peremees iga kolme, vahel ka kolme kuni viie aasta tagant, pooled aga pidid korteri remontima ise vastavalt oma äranägemisele. Ühiste kõrvalruumide remont aga oli igal pool peremehe mureks.

Tööliskorterite sisustusest annavad teatud pildi tööliste mälestused sajandivahetusest ja XX sajandi esimestest kümnenditest. 1870.—1880-ndate aastate kohta otsesed andmed kahjuks puuduvad. Kui aga silmas pidada, et toleaeagne tööline oli äsja linna asunud talupoeg, kes kindlasti kaasa võttis enamiku oma mööblist, mis koosnes lihtsast värvimata sängist, toidukapist, rõivastekirstust ja paarist toolist, siis võib arvata, et 70.—80-ndatel aastatel oli suure osa agulikorterite mööbel veel hoopis lähedasem vanale, lihtsale talumööblile kui sajandivahetusel.

Kuid juba XIX sajandi viimasel aastakümnel hakkas maal järjest enam levima uus, linnatüüpi mööbel ning erinevused elamusisustuses maa ja linna vahel kahanesid kiiresti. Sajandivahetuse paiku maalt linna asunute mööbel ei erinenud enam oluliselt linna põlisea lihtrahva mööblist.

Mööbliesemete hulk ühest toast koosnevas korteris ei saanud olla suur. Keskmise suurusega (4—5-liikmeline) ja keskmise sisetulekuga töölispere toa sisustus koosnes 1—3 voodist, riidekapist, -kirstust või kummutist, toidukapist, lauast, toolidest, taburettidest ning pingist.

Üürimajades elavate töölisperede korterisisustus langes põhijoontes kokku juba varem kirjeldatud Balti Manufaktuuri tööliskasarmute tubade sisustusega.²² Käesolevas ülevaates püüame vaid peatuda eeslinnade üürikorterite mööblipaigutuse eripärasustel. Ühtlasi täiendame pilti tööliskorterite sisustusest vahepeal kogutud märksa rikkalikuma materjali alusel, kui eelmise artikli kirjutamisel kasutada oli.

Erinevused mööbli paigutamises ning mööbliesemete arvus olid tingitud põhiliselt erinevatest tubade plaanidest ning põrandapinna suurusest (kasarmutubades oli põrandapinda 16—18, üürikorterites 15—25 ruutmeetrit). Mõningat mõju korterite sisustusele avaldasid kahtlemata ka erinevused palkades.

Vanemate voodi traditsiooniline koht oli ahju kõrval küljega vastu naabertoa seinat. Toast eraldas teda kapp või etetõmmatav eesriie. Kui elati koos vanavanemataga või ühega neist, siis kasutasid seda voodit nemand. Vanemate voodil puudus sel puhul kindel koht: ta võis asuda risti kõnesoleva voodi otsas või vastasseinas. Vanavanemate puudumisel asus siin suuremate laste voodi. Kui oli kaasüürnik, paigutati tema voodi ukse kõrvale vastu koridori seinat, «säärvandiga» korteris aga köögiassa vastu elutoa seinat.²³

²¹ Sealsamas.

²² Vt. E. Mäsak, Tööliskasarmutest Tallinnas XX sajandi esimesel poolel. «Eesti NSV Teaduste Akadeemia Toimetised — Ühiskonnateadused» 1971, nr. 3, lk. 307—309.

²³ Pikemalt vt. E. Mäsak 1971, lk. 307.



Foto 1. Tisleri tn. majad nr. 23 (ehit. 1875. a.) ja 25.



Foto 2. Liivamäe tn. maja nr. 15 (ehit. 1885. a.).



Foto 3. Kingissepa tn. maja nr. 15 (ehit. 1872. a.), teine korrus on ehitatud 1883. a.



Foto 4. Koidu tn. maja nr. 20 (ehit. 1880-ndail aastail).



Foto 5. Salme tn. majad nr. 49, 47, 43 ja 41 (ehit. ajavahemikul 1906—1909).



Foto 6. Tisleri tn. maja nr. 23 hoov. Otse pesuköök ja käimlad, paremal osa kuuridest.

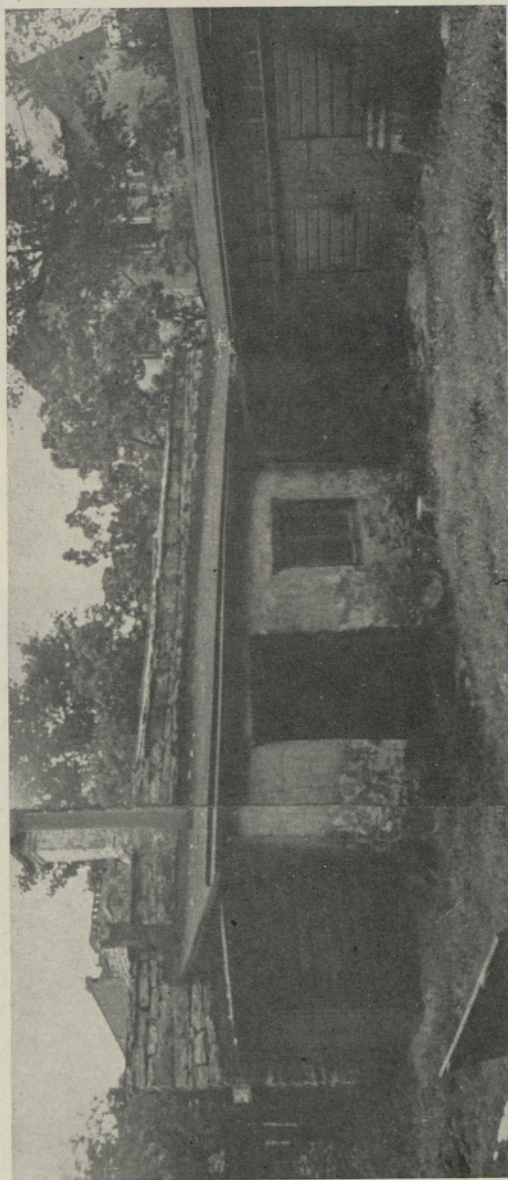


Foto 7. Kūiti tn. maja nr. 9 hoov. Nurgas rullikuur, vasakul pesuköök ja käimlad, paremal kuurid.

Imiku magamisasemeks oli möödunud sajandil jalashäll, sajandivahetusel hakati selleks kasutama ka lapsevankreid. Viimaste kere oli vitstest punutud, servad hõredamad, alt tihedam, peatsipoolses otsas vahariidest allalastav kumm. Lapsevankrid olid kõrged, vähevetrivad, kummiratastega ja üsna suured, nii et ühes otsas võis imik magada, teises väikelaps istuda. Sellises vankris võis vabalt magada kuni kaheaastane laps. Kolmekuni viieaastane laps magas enamasti vanemate voodis ema selja taga.

Puuvoodeid kasutati kuni XX sajandi teise aastakümne alguseni, mil raudvoodid hakkasid neid aegapidi välja tõrjuma. Raudvoodeid valmistasid tööstusettevõtted, mis asusid Pärnu ja Tartu maanteel. Sealsamas olid ka poed, kust neid voodeid sai osta või tellida. Esialgul olid need voodid tumepunaseks või beeziks värvitud, põhjaks raudplekist võrestik.

Söögilaua traditsiooniline koht oli siingi linnamoe kohaselt keset tuba. Maal seevastu seisis laud tavaliselt otsaga vastu akent. Laud võis paikneda ka ühe küljega vastu ahju, «säärvandiga» korteris aga köögiosa aknapoolses otsas.

Uheks mõõblesemeks, mis ei puudunud peaaegu ühestki töölikorterist, oli madal toidu- ehk köögikapp. See seisis kööktoas alati pliidi läheduses, enamasti ahjusuu vastas koridoripoolse seinaga ääres. Kui toitu valmistati veel koridoris, paiknes toidukapp ahju kõrval teisel pool ust. Toidukappi kasutasid pere liikmed ka söögilauana, kui viimane puudus või kui argipäevadel söödi erinevatel aegadel.

Toidukapi kohale seinale oli kinnitatud riul jahu ja tangude ning köögiriistade (kastrulid, kohvimasin, priimus jt.) hoidmiseks. Sageli paigutati kapi kõrvale naabertoapoolsele seinale lisapanipaigana veel teine riul. Selle all aga seisis madal pink, mille ühel otsal oli veeämber, teisel pesukauss, pingi all või otsas asetses solgiämber. Kääterätikud rippusid pesukausi läheduses seinal konksude või lihtsalt naelte otsas. XX sajandi algusest peale võis paljudes peredes kohata ka kääterätikuvärna selle ette riputatud ilukäterätikuga, mis varjas igapäevaseid rätikuid.

Mõnedes suuremates, eriti «säärvandiga» tubades lisandus köögikapile kaheosaline tume puhvet, mille pealmine osa oli väiksem ja nikerdustega, mõnedel olid uste ees klaasidki. Selles hoiti paremaid, vaid pidulikemal puhkudel kasutatavaid lauanõusid. Puhvet seisis enamasti köögiosas söögilaua kõrval vastu koridoriseina, «säärvandi» või vaheseina puhul aga elutoapoolse seinaga ääres.

Traditsiooniliste, maalt kaasatoodud mõõblesemetena säilisid kõige visamini riidekiristud, mida suhteliselt paljudes üürikorterites erinevalt kasarmutubadest võis kohata nii 90-ndail aastail kui ka hiljem. Sageli seisis kirist külgmises seinas, kummuti puudumisel selle asemel ukse vastasseinas. Salme Kuusik kirjutab oma mälestustes aastate 1910—1914 kohta: «Tagatõa seinaga ääres oli suur riidekirist, mis alati oli lukustatud. Kui ema võtmega selle juurde läks, olin kaasas. Kõige pealt võttis ema kiristult lina ja pani hoolega kokku. Võttis tooli ja tõstis kaane üles... Kõige rohkem huvitas mind kiristus eri laekas olev valge läikiv papist karp, ääristatud hõbe äärtega. Selles karbis hoidis ema [võõrasema] enda ja minu ema villaseid laulatuskleite ja loori pärjaga... Kiristus oli imekena nikkeltraadist punutud korv kaanega, mida ka lukustada sai. Selles hoidis ema lilli ja tanusid. Neid oli siidist, sametist, pitsist, pärlitrikandiga, küll litritega, küll õrn-sulgseid. Peale harilike rõivaste oli seal rahvusseelikuid, Lihula naiste tanu laia pitsiga ja pikkade punaste paeltega.»²⁴

Oli neidki maalt tulnud peresid, kus algul oli kaks kiristu. E. Aulik kirjutab 1915. ja järgnevatel aastatel kohta: «Meie peres ei olnud selles korteris riidekappi ega köögikappi. Riided, mida võis kiristus hoida, olid vanaemal vanaisa poolt kingituseks valmistatud tammepuust kiristus. Seal hoidis vanaema oma peeneid villaseid seelikuid, sametist pluuse jt. Teine väiksem lihtne kirist oli voodi- ja muu pesu kirist. Seal hoidis ka ema oma pesu. Lisaks eelnimetatutele osteti küll kohe pärast kolimist must... mahukas kummut.»²⁵

²⁴ S. Kuusik 1968, lk. 7.

²⁵ E. Aulik, Mälestusi vanast Tallinnast alates 1915. aastast. Käsikirjalised mälestused, 1968, lk. 12.

Kummut kujunes kiiresti töölistkorterite sisustuse lahutamatuks osaks. Tema traditsiooniline koht töölistpere üüritoas oli ukse vastasseinas, harvemini külgseinas (ahju vastasküljel) otsaga vastu otsmist seinu.

Kummuti peale olid koondatud toleaeagsele väikekodanlikule moele vastavad iluasjad, millede paigutamisel oli nii töölistkasarmute kui ka üüritudades välja kujunenud enam-vähem kindel kord. Kummut koos temal asetsevaga oli õieti kõige ilmekamaks ja tüüpilisemaks linnamiltöö avalduseks töölistkorteris, kajastades uut, traditsioonilisele talupoja-keskkonnale võõrast kaubanduse poolt suunatud ilumeelt, mis kiiresti hakkas võitma pinda ka maal.

Paljudes peredes rippus akna kõrval nurgas, harvem kahe akna vahel, seinapeegel.

Raamatuid oli töölistperedes vähe, tavaliselt mõned vaimuliku sisuga väljaanded ja laste kooliõpikud. Neid hoiti kummuti või laua laekais. Isikliku raamatukogu muretsemist takistasid kõhn rühakott, kitsas korter ja lugemiseks vähene aeg. Ei soodustanud seda napp hariduski. Seepärast leidis XX sajandi alguskümnendil töölistkorteris vaid harva etäzeere (вн этажерка), s. o. nelinurkseid pulkadest raamatu- ja seinariuleid. Ja kui neid leidis, olid nad kas tumedaks värvitud või koguni poleeritud. Raamaturiigi eelkäijaks oli seinu külge kinnitatud ühest kolmnurksest lauast koosnev nurgariiu, mis koos temale asetatud kunstlilledega või okstega lillevaasi ning mõne nipsasjakese ja raamatuga oli rohkem ilu pärast. Riigi servu kaunistasid siidi ja villase lõnga ning pärlitega tikitud kalevist «sakid». (M. Mei, sünd. 1900. a.)

Väga harva võis töölistkorteris kohata sohvut koos ümmarguse või pisut ovaalse lauaga. Tervet pehme mööbli komplekti, kus sohvale lisandusid veel neli kuni kuus väikest tooli ja kaks tugitooli, väikesesse tuppa ei mahutanudki. Kui sohva oli olemas, kasutati teda ka ajutise magamisasemena.

Sajandivahetusel hakkas töölistperedesse üha sagedamini ilmuma käsiõmblusmasin, mis oli hädavajalik abivahend sel ajal enamasti kodus olevatele perenaistele nii ihu- kui ka voodipesu õmblemisel, paikamisel ja parandamisel. Agaramad naised, kes pereisa palgaga püüdsid paremini läbi tulla, õmblid perele ka lihtsamaid pealiskõivaid.

Üksikute jõukamate oskustööliste korteritesse siginesid sajandi alguskümnendil gram-mofonid. Suure toruga gram-mofon seisis tavaliselt toa nurgas nikerdatud jalgadega ümmargusel või ovaalsel laual.

Värvimata põrandat katsid üüritudadeski kaltsudest kootud põrandariided. See esialgu peamiselt praktilisest vajadusest tingitud komme — värvimata põrandate pesemine oli väga vaevarikas töö — jäi püsima ka värvitud põrandate ajal. Nüüd aga sai põrandariide ülesandeks hoida enamkäidavates kohtades värvi kiiresti kulumast. Selle puht-praktilise otstarbe kõrval hakkas põrandariide XX sajandi teisel kümnendil töölistkorteris omandama ka kaunistuslikku funktsiooni. Pikkade ja kitsaste kaltsuriide kõrval ilmusid kandilised, ovaalsed ja ümmargused vaibad, mis asetati tavaliselt söögilaua alla, kus polnud karta nende kiiret kulumist. Väga levinud olid tumedast villasest alusriidest ja sellele õmmeldud värvilistest lappidest, mis sageli katsid valdava osa alusriide pinnast, valmistatud vaibad.

Seinavaipu kasutati töölistkorterites väga harva. Küll aga hakati XX sajandi algusest peale nagu kasarmutubadeski voodi, söögilaua ja köögikapi taha seinale riputama valgeid, värvilise väljaõmblusega linakesi. Tikand või tekst neil oli asukohale vastav. Vooditagustel leidis mitmesuguseid lillemotiive, hommikutervitusi ja vanasõnu, laste voodi juures oleval — päkapikke, loomi jm. Köögikapi- või söögilauatagustel ilutsesid niisugused mõttetarad nagu: «See on perenaise hool, et laual oleks leib ja sool», «Kui puudub majas töö ja hool, siis puudub laual leib ja sool», «Vara tööle, hilja voodi, nõnda rikkus majja toodi». Ilukäterätikutelt ja pesukaunistuslikult linakeselt võis lugeda: «Guten Morgen!», «Videvikku viida, koitu kiida!», «Puhtus ihule, karskus hingele!», «Pese puhtaks nägu ja käed, et sa ilus välja näed», «Puhtus on elumaja che, olgu loss või talutare», «Hoiu puhtust!» jne.

Seinu kaunistasid ka lähemate sugulaste raamitud ja klaasitud fotod, nende kõrval puhuti ka oleograafiad, eriti metsapildid. Esines vaimuliku sisuga seinakaunistusi, eriti

musti heleda kirjaga 20×30 cm suurusi papist tahvlikesi piiblitekstidega. Sageli rippus seinale veel ajalehemapp.

Aega näitas lihtne pommidega seinakell. Selle kõrval ei puudunud mõnes peres ümmargune nikeldatud äratuskell. Viimane seisis päeval tavaliselt kummutil, õhtuks aga tõsteti voodi lähedusse, et tööleminejad «sisse ei magaks».

Vanemad teadaolevad aknakardinad olid marlist, juuksenõeltele sissekootud vahepitsidega. Nende kõrval olid laialt levinud valgest riidest vahepitside (einsatside) ja laia äärepitsiga kardinad, samuti heegeldatud pitskardinad. Nii vahepitsid kui ka heegeldatud kardinad valmisid enamasti oma naispere näputööna. Kuni XX sajandi alguseni olid kardinapuud (karniisid) kaarjad. Nende tagumisele küljele oli kinnitatud paksemast riidest riba, mille külge õmmeldi kardin. «See oli viimane vaev! Üksinda ei saanudki sellega hakkama. Kardina pidi ju ilusasti kukkuma!» (M. Mei.) Enne Eesimest maailmasõda tulid kasutusele sirged, tumedaks värvitud kardinapuud, millel taga oli kardina kinnitamiseks traat.

XX sajandi esimese kümnendini riputati kardinad akna ette kahe vertikaalse laiuna, mis ulatusid paarkümmend sentimeetrit allapoole aknalauda ja katsid kogu akna. Alt tõmmati nad kahele poole laiali ning kinnitati rõnga või paelaga aknalaua nurga taha. Seejärel hakati kardinaid riputama kolmes osas: üks osa ristipidi üleval, kaks sirgelt kahelt poolt alla, kusjuures akna keskosa jäi vabaks. Pimedal tulekul tõmmati akna ette valgest pesuriidest lihtsad poolkardinad, nn. ruudukardinad.

Akent ja aknaesist kaunistasid ka üüritubades toalilled, mis ei puudunud peaaegu üheski korteris.²⁶

Niisugune ühetoaline korter oli töölisperekonnale nii köök kui ka söögi-, magamis- ja töötuba. Siin võeti vastu külalisi, põetati haigeid, siin mängisid ja õppisid lapsed. Selles tihedasti mööbliesemetega täidetud toas elas tavaliselt nelja- kuni seitsmeliikmeline perekond, neile lisaks sageli veel kaasüürnik.

Maja peremees elas enamasti samas majas, kasutades ühte, sageli kahte omavahel ühendatud ühetoalist korterit või ühetoalist korterit koos juudeehitusega (joon. 6), harvem maja otsa just tema jaoks ehitatud korterit (joon. 5).

Peale toa olid töölisperel kasutada mitmed kõrvalruumid, neist mõned ühiselt teistega. Kuni XIX sajandi 90-ndate aastate keskpaigani ühiselt kasutatud köökkoridorist oli juba juttu. Enamik kõrvalruume, välja arvatud põõning ja mõnedel majadel ka kelder, oli väljaspool maja. Põõningut kasutati talvel pesu kuivatamiseks. Toidutagavarade ainukeseks hoiuruumiks oli algul õue või maja alla ehitatud väike kivist seinte ja enamasti võlvitud laega kelder, kus igal korteril oli kasutada oma nurk. E. Mühling (sünd. 1893. a.) meenutab, et XIX sajandi lõpul ostnud iga korralik perekond endale talveks sea, mõnikord ka lamba, ja pannud need soola, samuti varutud kartuleid ja kaalikaid ning hapendatud kapsaid. Kui kõik toidutagavarad keldrisse ei mahtunud, paigutati külmumist mittekartvad puukuuri. Sajandivahetusel hakati kogu majaalust keldriks ehitama: kadusid ühiskeldrid ja iga pere sai endale omaette ruumi. Varasematega võrreldes olid uued keldrid kuivemad ja soojemad. Oli saadud küll rohkem ruumi, kuid toidutagavarad ei säilinud neis enam kuigi pikka aega.

Pärast küttekollete tubadesse ehitamist muutusid koridorid ruumikamaks ja külmaks. Enamik peremehi tegi nüüd igale korterile koridori umbes ühe meetri laiuse kojakapi, mis keldri kõrval muutus hädavajalikuks igapäevaste toiduainete säilitamise kohaks.

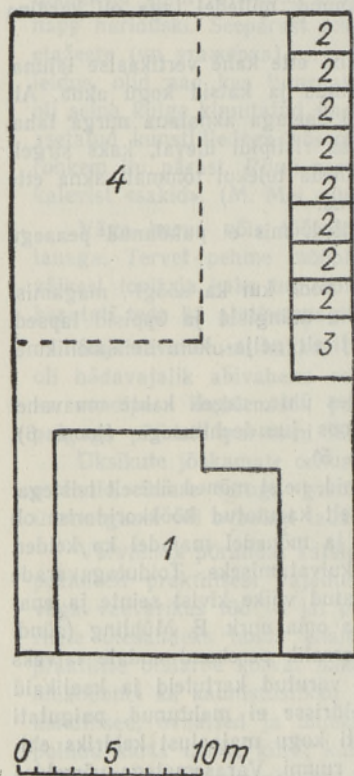
Eraldi hoonena seisis hoovil pesuköök (foto 7). Kui ühel peremehel oli kõrvuti mitu maja, siis oli pesuköök sageli kõigi nende majade üürnike kasutada. Selle või kuuride kõrvale, enamasti eri ruumina, oli ehitatud rullikuur (foto 7).

Iga maja õuel asusid ühe katuse all madalad puukuurid (foto 6, 7), kus igal korteril oli omaette kuur. See oli enamasti nii suur, et temasse mahtus kogu aasta puutagavara ja jäi veel pisut ruumi ülegi. Paljudes majades hakati pärast kogu majaaluse keldriks ehitamist ka keldriruume puukuuridena kasutama. Õuel olevad kuurid sel puhul

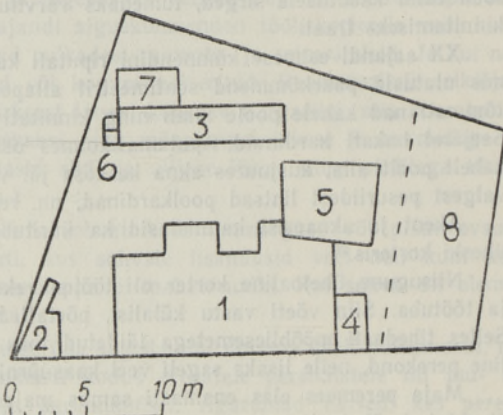
²⁶ Pikemalt vt. E. M ä s a k 1971, lk. 309.

kas lammutati või hakati neid kasutama lisapanipaigana. Sageli leiti koht keldris ka pesurullile.

On teada, et maalt linna tulnud pered püüdsid esialgu siingi säilitada oma endist elulaadi, kasvõi mõnel määralgi. See kajastus puhuti isegi kõrvalhoonete ehitamises. Näiteks 1868. aastal Tallinna tööle siirdunud Lihula taluperemehe poeg Jüri Aasa hakkas endale 1872. aastal Liivalaia (Kingissepa) tänavale nr. 15 maja ehitama. Kuuridega ühise katuse alla ehitas ta ka laudpõrandaga aida, kus hoidis nagu maalgi vilja- ja soolalihtünni, vähem kasutatavaid riideid, kapsahöövlit, vokki jms. Aida kõrval asus paekividest laotud pesukööök. Sama katuse all oli ka varjualune, kuhu paigutati maalt külla tulnute hobune koos vankriga. Kuuride taha ehitas ta väikese lauda, kus pidas umbes kümme aastat lehma. Üldiselt aga ei harrastanud töölispered loomapidamist.



Joon. 7. Salme tn. maja nr. 49 krundi plaan. 1 — elumaja, 2 — kuurid, 3 — pesukööök, 4 — peremehe ilu- ja puuviljaaed.



Joon. 8. Liivimäe tn. maja nr. 15 krundi plaan. 1 — elumaja, 2 — pesukööök, 3 — kuurid, 4 — kelder, 5 — sepikoda, 6 — käimlad, 7 — rullikuur, 8 — peremehe ilu- ja puuviljaaed.

Kuna eeslinnades puudus kanalisatsioon ja veevõrk, ehitati neis vaid kuivi käimlaid. Kuni 1880-ndate aastateni paiknesid need tavaliselt majast eemal kas puukuuride otsas, pesuköögi taga, õuenurgas või mujal kõrvalisemas kohas. 80-ndate aastate lõpul, kui koridoriukse ette hakati ehitama tuulekodasid, ehitati viimastesse ka käimlaid. Vanemate majade juures aga jäid käimlad sageli õuele kuni nõukogude võimu algusaastateni.

Oue ehitatud käimlate arv oli väga erinev. Kõige sagedamini oli neid kaks — üks üüriliste, teine pererahva jaoks, kahekorruselistes majades vahel ka kolm: üks ülemise, teine alumise korruse üürikele, kolmas pererahvale.

Osalt kruntidel olid kõrvalhooned enamikus ehitatud ühe katuse alla (joon. 7), paljudel aga hoovi hajali (joon. 8). Nii oli kõrvalhoonete arv kuni sajandivahetuseni, kohati veel kauemgi, võrdlemisi suur ja krundid mitmesuguste väikeste ehitustega üle kuhjatud.²⁷

Vaadeldava ajajärgu algul Tallinna eeslinnades veevõrk veel puudus. Vanalinnaski oli 1867. aastaks maha pandud vaid 9,6 km malmtorusid.²⁸ Eeslinnades saadi vett hoovi-

²⁷ Л. Волков 1963, lk. 39.

²⁸ Tallinna ajalugu XIX sajandi 60-ndate aastate algusest 1965. aastani. Tallinn, 1969, lk. 61.

des asuvatest kaevudest.²⁹ Kokku oli 1881. aastal linnas kaevusid 820, neist Toompea eeslinnas 133, I eeslinnajaos 102, II eeslinnajaos 124, III eeslinnajaos 202 ja IV eeslinnajaos 245.³⁰ Üksikuid neist kasutas majarahvas ainsa veevõtukohana kuni 1915/16. aastani.

Vesi enamikus kaevudes oli joogiks ja toidu valmistamiseks kõlbmatu. Selleks otstarbeks tuli teda tuua avalikest veevõtukohtadest ja Kadrioru allikatest.³¹ Puhast vett sai osta ka veevedajatelt, kes linnas veevaatidega ringi sõitsid.

90-ndatel aastatel hakkas veetorstik jõudsasti laienema ka eeslinnadesse ja 1915. aastaks oli veevõrk jõudnud kõigisse linnajagudesse. Eeslinnade töölisrajonides ühendati veevärgiga enamasti vaid õuel asuv pesukööök, kust vesi tuli ämbriga tuppa tuua. Ja kuigi Ülemiste järvest toituva veevärgi vesi kaevude omast mõnevõrra parem oli, nuriseti siiski tema sogasuse ja halva maitse üle ning joogivett osteti endiselt veevedajailt või toodi allikaist ja avalikest veevõtukohtadest.

Osali eeslinnade majadest jäi veekraan pesukööki kuni XX sajandi 20.—30-ndate aastateni. Neis lihtrahvale määratud elumajades, mis kerkisid XX sajandi alguskümnendil, oli veekraan juba koridorides.

Kanalisatsioonivõrgu laienedes ühendas enamik üürimajade peremehe kanalisatsioonivõrguga vaid õuel asuva lampkasti, mis mõneti parandas sanitaar-hügieenilist olukorda ning vähendas elanike jalavaeva, kes siiani olid pidanud musta vee kandma majast võimalikult kaugele kaevatud solgiauku.

Õu oli kogu majarahva kasutada. Aiamaad üürilistel maja juures ei olnud. Tavaliselt jäi krundi ühte serva peremehe ilu- ja puuviljaaed, mis oli eraldatud õuest madala taraga. Üürnikke sinna tavaliselt ei lubatud. Salme Kuusik meenulab: «Meie, lapsed, piilusime vaid aiapulkade vahelt.» (S. Kuusik, sünd. 1905.) Üldiselt oli laste mängukohaks õu ja tänav. Mõni peremees tegi lastele õuele liivakasti. Liiv aga tuli lastevanematel ise sisse muretseda.

Tavaliselt oli iga krunt piiratud planguga. Tänav ääres asuva maja kõrval paiknes jalgvärv ja kahe poolega hoovivärv. Kuni XIX sajandi 90-ndate aastate keskpaigani oli paljudel majadel vaid üks välisukse, mis olenevalt koridori asetusest asus harilikult kas maja taga või otsas. Enamikku majadesse pääses seega vaid hoovi kaudu läbi jalgvärava. Kui sajandivahetusel hakati nõudma, et maja! oleks kaks väljapääsu, said uued majad kaks välisust: üks neist asus õuel ja viis tuulekotta, teine, nn. paraaduks, avanes tänavale. Iga korralik peremees nõudis, et õhtul pärast kella 10 lukustataks värv ja paraaduks. Ukse või värava kõrval oli kella käepide, mille pikk traat ühendas koridoris oleva vaskkellaga. Majades, kus oli palgaline kojamees, kes tavaliselt elas keldrikorteris, kuulus uste lukustamine ja avamine tema kohustuste hulka. Kus kojameest ei olnud, hoolitses selle eest peremees ise.

Oma põhiplaanilt meenutavad XIX sajandi lõpul ja XX algul Tallinna eeslinnadesse hulgaliselt ehitatud üürimajad mugavusteta üürikasarmuid, kus koridorist kahele poole jäid ühetoalised korterid. See põhiplaan püsis Tallinna eeslinnades peaaegu muutumatult 50 aastat. Kehvikuperedele, kes maalgi tollal enamasti kasutasid vaid üht eluruumi, oli ühetoaline korter linnas ilmselt üsna harjumuspärane. Uudne, välja arvatud ehk mõisatöölilistele, oli vaid tema olemine mitmekorterilises majas. Ilmeks paremuseks oli paljudel linna asunuile aga see, et siinsed toad polnud suitsutared. Meenutame, et veel 1881. aastal elas enamikus Harju- ja Läänemaa kihelkondades, kust pärines põhiline osa linna tulnuist,³² 50—95 protsenti talupoegadest suitsutubades. Tallinna külje all, Keila ja Jüri kihelkonnas elas suitsutaredes 50—80 protsenti talupoegadest.³³ Ka pesuköögid,

²⁹ Tallinna vesi ja sajandid. Tallinn, 1965, lk. 22.

³⁰ P. Jordan 1886, lk. 118.

³¹ Sealsamas, lk. 117.

³² Vrd. R. Pullat 1966, lk. 35, 36.

³³ A. Viires, Materjale eesti taluelamute arendamisest XIX sajandi lõpul ja XX sajandi algupoolel. Etnograafia Muuseumi Aastaraamat XVIII. Tartu, 1962, lk. 108 (kaart joon. 5).

rulliruumid ja käimlad võisid maalt tulnutele esialgu tunduda küllaltki suurte mugavustena. Võime väita, et toliaegsed Tallinna eeslinnade üürimajad olid üldiselt oma ajastu tasemel. Enamik nende kasutajaist ei osanud paremat tahtagi. Sellega on seletatav ka kõnesoleva elamutüübi püsimine küllaltki pikka aega. Alles linna sanitaarsete ja eluolustikuliste tingimuste järkjärguline parandamine, eeskätt veevärgi ja kanalisatsiooni võrgu väljaehitamine, õpetas tasapisi mõistma nende korterite puudusi. Tööliste korterite ja elutingimuste parandamine kapitalismi tingimustes aga oli küllaltki aeglane protsess, millesse olulise murrangu tõi alles üleminek sotsialistlikule ühiskonnakorrale.

Eesti NSV Teaduste Akadeemia
Ajaloos Instituut

Toimetusse saanud
19. VII 1972

Э. МЯСАК

ЖИЛИЩЕ И ЕГО ВНУТРЕННЯЯ ОБСТАНОВКА У РАБОЧИХ ТАЛЛИНА В КОНЦЕ XIX — НАЧАЛЕ XX ВЕКА

Резюме

Стремительное развитие капитализма в конце XIX в. ускорило жилищное строительство в Таллине и главным образом в районах городских предместий, поскольку здесь особенно остро ощущалась потребность в жилье для прибывавших в город рабочих. Если в начале рассматриваемого периода, в 1871 г., в Таллине насчитывалось 2448 домов, то уже к концу 1912 г. их количество возросло до 7413, т. е. за 40 лет — в 3 раза. Более 80% новых зданий появилось в предместьях. Строительством доходных домов занималась главным образом мелкая буржуазия. Располагая ограниченными средствами, мелкие буржуа могли осилить, как правило, лишь постройку одно- или двухэтажного деревянного, обшитого вагонкой дома на 4—8 квартир. В 1870-е годы в предместьях Таллины получили распространение дома, в которых комнаты располагались по обе стороны коридора, идущего через весь дом. Коридор служил и кухней для всех квартирантов, отсюда же отапливались комнаты одной печью. В конце коридора, напротив входной двери находилось окно. Первоначально эти дома строились без подвалов, первым усовершенствованием их можно считать тамбур, который пристраивался к внешней двери, что в условиях длительной зимы имело немаловажное значение. В 1880-х гг. дома без тамбура уже не строились.

Для соблюдения противопожарных мер городская управа начиная с 1893 г. требовала, чтобы при строительстве двухэтажных домов лестница, ведущая со 2-го этажа, имела два выхода: кроме лестницы, ведущей от входного тамбура, следовало строить вторую, в противоположном конце коридора. При подобной планировке топки печей понадобилось ввести в комнаты, с этого времени в каждой комнате помещалась печь, служащая и для приготовления пищи. Таким образом каждая комната превратилась в комнату-кухню, коридор же освободился. Планировка доходных домов с центральным коридором и комнатами-кухнями окончательно сложилась в конце XIX в. и на протяжении двух десятилетий доминировала.

К началу XX в. относятся попытки внести некоторые изменения в традиционную планировку: дощатой переборкой, не доходившей до потолка, отгородить печь и пространство перед нею, чтобы получилось как бы два помещения — кухня и комната. В 1920-е годы дома с подобными «квартирами» составляли почти половину всех доходных рабочих домов Таллины.

Вплоть до середины 1890-х гг. типичным жилищем рабочей семьи была комната площадью 9—20 м², отапливаемая половинной голландской печи, устье которой выходило в коридор. Перед устьем печи имелся так наз. камин метровой высоты, в него ставились железные таганы, на которых готовили пищу. Топили печь соседи по очереди.

Поскольку в конце XIX в. приготовление пищи производилось в комнатах, то и площадь их во вновь строящихся домах несколько увеличилась, до 15—25 м². Голландская печь с камином и пространство перед ней занимали примерно 1/3 площади комнаты. Открытый очаг перед устьем печи был заменен плитой с одним, а позже с двумя кругами.

Относительно обстановки рабочего жилища 1870—1880-х гг. данных нет, но можно предполагать, что вчерашний деревенский житель, перебравшись в город с семьей, перенес и домашнюю мебель. Очевидно, в тот период внутреннее убранство комнат рабочих семей в предместьях Таллины было сходно с обстановкой деревенских домов. Но в последние десятилетия XIX в. в деревню стала проникать мебель городского типа,

что до известной степени нивелировало убранство домов деревенских жителей и рабочих города.

Небольшая по площади комната имела ограниченное количество мебели. Обстановка комнаты, где в среднем жила семья из 4—5 человек со средним достатком, состояла из 1—3 кроватей, шкафа для одежды, сундука или комода, шкафчика для продуктов, стола, стульев, табуреток и скамеек.

Кроме комнаты, в распоряжении каждой рабочей семьи были подсобные помещения, большей частью общего пользования. Пищевые запасы хранились в каменном погребе, расположенном во дворе или под домом. Здесь в каждой семье был свой угол. Когда дома стали строить с подвалами (конец XIX — начало XX в.), семьи получали там отдельные клетушки. В коридоре, освободившемся от печных каминов, встраивались небольшие чуланы для хранения продуктов и домашней утвари.

Во дворе хозяин строил прачечную, к ней примыкало помещение для катания белья. В каждом дворе стоял ряд деревянных сараев, семьи имели свои отделения с запирающейся дверью. Иногда дрова держали в подвале, там же катали белье.

Вплоть до 1880-х гг. доходные дома предместий не имели уборных, их ставили в глубине двора, позже стали встраивать в тамбур, примыкающий к дому со стороны двора. Однако отдельно стоящие уборные сохранялись в некоторых дворах вплоть до 1940-х гг. Следует отметить, что в конце XIX в. количество надворных построек в предместьях города значительно возросло и дворы были перегружены мелкими строениями.

В начале рассматриваемого периода водопровод в предместьях отсутствовал, воду брали из насосных колодцев, поставленных во дворе. В 1881 г. в городе насчитывалось 890 таких колодцев. Питьевую воду носили из источников или покупали в водовозов. В 1890-х гг. началась прокладка водопровода в предместьях Таллина и к 1915 г. работа была завершена. В большинстве домов рабочих районов воду подвели к прачечным. В первые десятилетия XX в. во вновь построенных домах воду можно было набрать уже из крана в коридоре. Канализация в большинстве домов соединялась со сточной ямой во дворе.

Участок при доме был огорожен дощатым забором, внутрь его вели двустворчатые ворота. Вплоть до середины 1890-х гг. в дом можно было попасть только через одну дверь со стороны двора. Два входа стали делать лишь в конце XIX в.: одна дверь вела через тамбур в коридор со стороны двора, вторая — со стороны улицы и называлась параллельной.

Планировка подавляющего числа домов, построенных в предместьях Таллина в конце XIX и в начале XX вв., повторяет в миниатюре планировку рабочих казарм с их общим коридором, куда выходили двери отдельных для каждой семьи комнат. Подобный план оказался очень устойчивым, им почти без изменений пользовались в Таллине на протяжении 50 лет. Коридорная система представляется специфичной местной формой доходных домов для рабочих, неизвестная в городах соседних стран. В общих чертах доходные дома отвечали потребностям людей своего времени. Большая часть их жильцов лучшего в то время и не умела желать. Постепенное улучшение санитарных и бытовых условий в городе выявило многочисленные недостатки этих тесных, лишенных необходимых удобств жилищ.

*Институт истории
Академии наук Эстонской ССР*

Поступила в редакцию
19/VII 1972

E. MÄSAK

DIE ARBEITERWOHNUNG UND DEREN INNERE AUSSTATTUNG IN TALLINN AM ENDE DES 19. UND AM ANFANG DES 20. JAHRHUNDERTS

Zusammenfassung

Die stürmische Entwicklung des Kapitalismus am Ende des 19. Jahrhunderts beschleunigte den Wohnungsbau in Tallinn besonders in den Vorstädten, da hier eine hohe Nachfrage seitens der von außen ankommenden Arbeiter bestand. Zählte Tallinn am Anfang der betrachteten Periode — in 1871 — bloß 2448 Häuser, so war ihre Zahl in 1912 bereits 7413, wurde also im Laufe von 40 Jahren 3mal größer. Mehr als 80% der neuen Gebäude wurden in den Vororten errichtet. Dieser einträgliche Wohnungsbau wurde vor allem von der Kleinbourgeoisie betrieben. Jeder einzelne Kleinbürger verfügte über beschränkte Geldmittel und konnte in der Regel höchstens ein zweistöckiges oder gar nur einstöckiges bretterverkleidetes Holzhaus mit 4 bis 8 Wohnungen erschwingen. In den siebziger Jahren vorigen Jahrhunderts wurden insbesondere solche Häuser errichtet, in denen sich die Zimmer beiderseits eines Korridors, der durchs ganze Gebäude reichte, befanden. Der Korridor diente allen Hausbewohnern als Küche; von hier aus

wurden auch die Zimmer beheizt. An einem Ende des Korridors befand sich die Außentür, am anderen ein Fenster. Ursprünglich wurden diese Häuser ohne Keller gebaut; eine erste Vervollkommnung bildete der Windfang an der Außentür, der in Anbetracht der langen Winterperiode eine große Bedeutung hatte. In den achtziger Jahren wurden bereits alle Häuser mit einem Windfang versehen.

Zur Einhaltung von Feuerverhütungsmaßnahmen forderte die Stadtverwaltung seit 1893, daß bei der Errichtung zweistöckiger Häuser zwei Treppen des zweiten Stockwerks gebaut werden sollten: eine Treppe vom Windfang aus, eine zweite am entgegengesetzten Ende des Korridors. Bei dieser Bauweise mußte die Feuerung der Öfen ins Zimmer verlegt werden. Seit dieser Zeit befand sich in jedem Zimmer ein Ofen, der auch zur Speisebereitung diente. Dementsprechend verwandelte sich also jedes Zimmer in ein Zimmer mit Kochherd, während der Korridor freigelegt wurde. Diese Bauweise einträglichler Wohnhäuser mit zentralem Korridor und mit Kochherden in den einzelnen Zimmern gestaltete sich endgültig am Ende des 19. Jahrhunderts und blieb im Laufe von zwei folgenden Jahrzehnten vorherrschend.

In den Anfang des 20. Jahrhunderts gehören die Versuche, den traditionellen Plan einigermaßen zu ändern: durch eine Bretterscheidewand (Scherwand), die nicht bis zur Decke reichte, wurde der Ofen und der Raum vor dem Ofen abgegrenzt, so daß es den Eindruck von zwei Räumen — einer Küche und einem Zimmer — machte. In den zwanziger Jahren unseres Jahrhunderts bildeten Häuser mit derartigen «Wohnungen» fast die Hälfte der einträglichsten Arbeiterhäuser Tallinns.

Bis Mitte 1890 bestand die typische Wohnstätte einer Arbeiterfamilie aus nur einem Zimmer, 9 bis 20 qm groß, geheizt von der Hälfte eines holländischen Ofens, dessen Feuerung sich im Korridor befand. Vor dem Ofenloch gab es einen meterhohen sogenannten Kamin, in dem gußeiserne Feuerböcke für die Zubereitung der Speisen standen. Der Ofen wurde von den Nachbarn der Reihe nach geheizt.

Da seit dem Ende des 19. Jahrhunderts die Zubereitung von Speisen in den Zimmern erfolgte, wurde deren Fläche in den weiterhin gebauten Häusern etwas vergrößert — sie betrug ungefähr 15 bis 25 qm; ein Drittel davon nahm der holländische Ofen mit Kamin und der Raum vor dem Ofen ein. Später trat an die Stelle des vor dem Ofenloch befindlichen offenen Kamins ein Kochherd mit gußeiserner Platte und mit einem, nachher mit zwei Herdringen.

Was die Einrichtung der Arbeiterwohnungen zwischen 1870 und 1890 anbetrifft, so kann vermutet werden, daß der ehemalige Landbewohner, samt Familie in die Stadt umgezogen, auch das Mobiliar mitnahm. Die innere Ausstattung der Arbeiterwohnungen wird in der genannten Periode wohl ähnlich wie auf dem Lande gewesen sein; doch fehlen uns nähere Angaben. Allerdings drang Mobiliar vom städtischen Typus in den letzten Jahrzehnten des 19. Jh. auch in das Dorf, wodurch die Unterschiede in der Ausstattung der Dorfhäuser und der städtischen Arbeiterwohnungen mehr oder weniger verwischt wurden.

Die kleinen Ausmaße der Arbeiterwohnungen beschränkten von vornherein die Zahl und den Umfang der Möbel. Die Wohnung eines mittelmäßig entlohnten Arbeiters beherbergte im Durchschnitt 4—5 Personen. Es gab dort 1—3 Betten, einen Kleiderschrank, eine Truhe oder Kommode, ein Schränkchen für Lebensmittel, einen Tisch und eine gewisse Anzahl Stühle, Schemel oder Bänke.

Außer dem Wohnzimmer verfügte die Arbeiterfamilie über Nebenräume, die meist in gemeinsamer Nutzung der Hausbewohner standen. Die Lebensmittelvorräte wurden im Keller aufbewahrt, der sich im Hofe oder unter dem Haus befand; hier hatte jede Familie eine eigene Ecke. Als die Häuser bereits mit Kellergeschoß gebaut wurden (Ende des 19. und Anfang des 20. Jh.), wurde jeder Familie eine Abteilung des Kellerraums zugewiesen. Auch im Korridor, wo keine Kamine mehr standen, wurden jetzt kleine Wandschränke für Lebensmittel und Geschirr eingebaut.

Im Hofe befand sich eine Waschküche mit anliegendem Raum für das Rollen der Wäsche und eine Reihe von Holzschuppen mit verschließbaren Abteilungen für jede Familie. Manchmal wurde das Brennholz im Keller aufbewahrt, wo auch die Wäsche gerollt wurde.

Die einträglichsten Häuser der Vorstadt hatten bis in die achtziger Jahre vorigen Jahrhunderts keine Klosette; diese befanden sich im Hintergrund des Hofes. Später wurden sie in den Windfang neben der Hintertür des Hauses eingebaut. Doch erhielten sich alleinstehende Klosette in einigen Höfen bis in die vierziger Jahre des 20. Jh. Es muß übrigens gesagt werden, daß die Zahl der Nebengebäude in der Vorstadt am Ende des 19. Jh. bedeutend anwuchs und die Höfe davon überladen waren.

Am Anfang der betrachteten Periode fehlte in der Vorstadt die Wasserleitung, das Wasser wurde im Hofe befindlichen Pumpbrunnen entnommen, deren Zahl in 1881 über 800 betrug. Trinkwasser schöpfte man aus Quellen oder kaufte es bei Wasserführern. In den neunziger Jahren begann die Legung von Wasserleitungen in der Vorstadt von Tallinn; diese Arbeiten wurden 1915 zu Ende geführt. In den Arbeitervierteln waren es in der Regel die Waschküchen, die dem Wasserleitungsnetz angeschlossen wurden.

In den ersten Jahrzehnten des 20. Jh. baute man bereits Arbeiterhäuser mit Wasserhähnen im Korridor. Der Abfluß war in den meisten Häusern mit einer im Hofe befindlichen Aufsaugegrube verbunden.

Das Grundstück am Haus war von einem Bretterzaun umgeben, in den Hof gelangte man durch ein Flügeltor. Bis Mitte 1890 führte in den Korridor eine einzige Tür, und zwar vom Hofe her. Häuser mit zwei Eingangstüren baute man erst seit dem Ende der neunziger Jahre, wobei die eine Tür wie früher durch den Windfang, die andere — Haupteingang genannt — direkt von der Straße ins Haus führte.

Der Grundriß der großen Masse der in den Vororten Tallinns am Ende des 19. und am Anfang des 20. Jh. errichteten Häuser reproduziert im kleinen die Planung der Arbeiterkasernen mit dem gemeinsamen Korridor und den längs dieses Korridors angereihten Türen mit Einzelzimmern für jede Familie. Dieser Plan erwies sich als überaus stabil, man benutzte ihn in Tallinn fast ohne Veränderungen im Laufe von 50 Jahren. Das Korridorsystem stellt eine spezifisch lokale Form einträglicher Arbeiterhäuser dar; in den Städten der Nachbarländer ist sie unbekannt. Im großen und ganzen entsprachen diese Häuser den Anforderungen der damaligen Mieter, die in jener Zeit zum größten Teil nichts Besseres zu wünschen wußten. Erst die allmähliche Besserung der sanitären Einrichtungen und der sonstigen Lebensbedingungen in der Stadt brachte die zahlreichen Mängel dieser engen und unbequemen Wohnungen an den Tag.

*Institut für Geschichtsforschung
der Akademie der Wissenschaften der Estnischen SSR*

Eingegangen
am 19. Juli 1972