

<https://doi.org/10.3176/hum.soc.sci.1972.3.02>

L. BRUTUS

## HIND JA KAPITAALMAHUTUSTE EFEKTIIVSUS SOTSIALISMI TINGIMUSTES

### Hind

NSV Liidu majandusreformi tähtsaks koostisosaks oli 1967. aasta hulgihindade reform. Sellela poleks tootmisettevõtete ja -koondiste üleminek täielikule isemajandamisele olnud mõeldav, sest kuni 20 protsenti neist töötas kahjumiga. Järelikult on kaubahindadel esmajärguline tähtsus ka arenenud sotsialistlike tootmissuhete valitsedes. Sedasama kinnitavad majandusreformide tulemused teisteski sotsialismimaades.

Et paremini mõista, mis on kauba- ehk turuhind, tuleb endale selgeks teha tema koht majandusnähtuste ja -kategoriate süsteemis. Sellest alustamegi. Kuid enne seda märgime, et turuhinna mõistesse mahuvad nii hulgi- kui ka jaehinnad.

Hind on majandusprotsesside pealispinnal esinev nähtus. Järelikult on ta konkreetne majanduskategooria ning erineb sellisena oma põhialusest, väärtusest, mis on abstraktne kategooria. Erinevalt hinnast kujuneb väärtus kaubatootmise sügavuses, mitte pealispinnal. Kuigi hind on kauba väärtuse rahaline väljendus, ei saa ta kauba väärtusest kõrvale kalduvana väljendada üksnes selle kauba väärtust. Sellised kaubahinnad, mis ei võrdu vastavate kaupade väärtusega, peavad peale väärtuse väljendama veel midagi, mis pole nende väärtus. Sellest tuleb järeldada, et objektiivne hinnakujundamismehhanism ei allu mitte ainult väärtusseaduse, vaid mõnede teistegi majandusseaduste toimele. Niisiis on kaubahind harilikult mitme majandusseaduse koostoime tulemus. Objektiivne hinnakujundamismehhanism on seega oma olemuselt majandusseaduste koostoime mehhanism. Siit tuleneb järeldus, et hinna teaduslik käsitlemine on võimalik alles pärast seda, kui on tundma õpitud iga üksikut hinnakujundamisest osavõtvat majandusseadust, kusjuures hinna, nagu eespool juba märkisime, ei saa siduda üksnes väärtusseaduse käsitlemisega.

Millised on siis need majandusseadused, mille toimel kujuneb hind sotsialismi tingimustes?

Hinna sotsiaalse sisu, tema olemuse määrab kogu valitsev tootmissuhete süsteem. Sotsialismi puhul peegeldab selle kõige tähtsamaid külgi sotsialismi põhiline majandusseadus, mis määrab sotsialismi arenemise sotsiaalse sisu ja suuna, sotsialismi majandusliku taastootmise eesmärgi. Järelikult seisneb sotsialistliku kaubahinna printsiipiaalne erinevus kapitalistlikust kaubahinnast selles, et teda kujundavate tegurite hulgas puuduvad ekspluateerimissuhted. Tema koostises puudub lisaväärtus. Ta on sotsialistlike, tootmisvahendite ühiskondlike omandussuhete, sotsialistliku ühiskonna liikmete sõbraliku koostöö ja vastastikuse abistamise suhete kategooria. Kõik teised hinnakujundamise majandusseadused peavad toimima kooskõlas sotsialismi põhilise majandusseadusega kui sotsialismi alusseadusega. Sotsialismi põhiline majandusseadus on kõikide sotsialismi majandusseaduste kontsentreeritud üldistus, nende «koondportree».

Hindade liikumise, s.o. hinnakujundamise objektiivse ühiskondliku vormi määrab tootlike jõudude ja tootmissuhete plaanipärase arenemise majandusseadus, mis samuti väljendab sotsialismile omaseid tootmisvahendite omandussuhteid.

Seetõttu on hindade põhivormiks sotsialismi tingimustes plaanipäraselt kujundatavad hinnad. Stiihilisuse ja voluntarismi välistamine hinnakujundamises on seda edukam, mida adekvaatsemalt inimeste planeerimistevõimes ja kogu tootmisprotsessis arvestatakse majanduse arenemise objektiivseid seadusi.

Kujutus hinnakujundamismehhanismist jääks väga pealiskaudseks, kui me ei vaatlaks majanduse proportsionaalse arenemise seadust. Sotsialismi tingimustes esineb majanduse proportsionaalse arenemise seadus koostoimes mitte üksnes uute, koos sotsialismiga tekkinud majandusseadustega, vaid ka veel säilivate kaubatootmise majandusseadustega. Tuleb märkida, et hind on kaubatootmise proportsioonide kujundamise ülitähtis instrument. Kapitalismi tingimustes on stiihiliselt kujunev hind majanduse põhiregulaator. Sotsialismi tingimustes toimib teaduslikult põhjendatud hind majanduse plaanipärase regulaatorina, mis vahetult reguleerib nii isemajandavate ettevõtete kui ka nende ja elanikkonna vahelist tohutut vahetussuhete massiivi. Selle kaudu aga reguleerib hind plaanipäraselt nii tootmist kui ka jaotust ja tarbimist. Kuid sotsialismiajal pole hind ei peamiseks ega ka ainsaks taastootmise proportsioonide regulaatoriks. Sotsialistliku taastootmise proportsionaalsuse peamise ehk alusregulaatori kujundab sotsialismi põhiline majandusseadus, sotsialismi eesmärk, mille üheks instrumentidiks on ka teaduslikult põhjendatud plaanipärase hindade süsteem. Teisiti öeldes: kui hind ja muudki väärtussuhted on planeeritud teaduslikult põhjendatud suurustena, siis ei ole plaanipärasus ja hind vastandlikud, omavahel vastutoimivad nähtused. Niisugune hindade süsteem väljendab niisiis sotsialismi eesmärgile vastavat plaanipäraselt proportsionaalsust. Kuid ta väljendab seda kaubalis-rahaliste suhete, kaubatootmise kategooriate kaudu. Väärtusseadus just nagu «tõlgiks» sotsialismi põhilise majandusseaduse, proportsionaalsuse ja plaanipärasuse majandusseadused teise keelde, nimelt kaubalis-rahaliste suhete keelde.

Laiendatud taastootmise tingimustes kujundavad hinna suurust vähemalt kolm majandusseadust, mis kõik esindavad majanduse proportsionaalse arenemise seadust kaubatootmise puhul. Sotsialismi tingimustes on neiks kolmeks väärtusseadus, sotsialistliku akumulatsiooni seadus ning kaupade nõudmise ja pakkumise majandusseadus.

Alustame väärtusseadusest, sest ta on hinnakujundamise aluseadus, millele on tähelepanu juhtinud nii K. Marx ja F. Engels kui ka V. I. Lenin. Väärtusseadus on kaupade ekvivalentse vahetuse seadus. Ekvivalentiks on kaupades asjastunud ühiskondlikult vajaliku töö võrdne hulk. Võrdne kogus tööd vahetatakse võrdse koguse töö vastu seetõttu, et need võrdsed töökogused esindavad erinevaid tarbimisväärtusi. Niisugused kaubahinnad, kus iga kauba hind vastab selle kauba väärtusele või kaldub vaid üsna juhuslikult sellest kõrvale, on omased lihtsale taastootmisele või niisugusele laiendatud taastootmisele, kus puuduvad olulised erinevused tootmise väärtuseliselt struktuuris ja tootmisfondide käibe kiiruses majanduslikult eraldunud kaubatootjate vahel. Tänapäeval, mis oma olemuselt on dünaamiline, sellist ühiskondlikku taastootmist mõistagi ei esine.

Mille mõjul siis hind isegi lihtsa taastootmise tingimustes võib väärtusest kõrvale kalduda või omandada hinna ostu-müügi objekt, millel tõist väärtust polegi?

Selleks on kaupade nõudmise ja pakkumise majandusseadus, mis on nähtavasti veel vanem kui väärtusseadus. Tema toime avaldub hinnas ainult sel juhul, kui vastuolu väärtuse ja tarbimisväärtuse vahel on omandanud teatud teravuse, kui kauba ühiskondlik tarbimisväärtus, mida olenevalt nõudmisest-pakkumisest hinnatakse kas kõrgemaks või madalamaks tema väärtusest, on muutunud niisuguseks majandussuhteks, mis hinna suuruse kujundamisel hakkab omaette tegurina kaasa rääkima. Järelikult, kui kauba ühiskondlik väärtus on väärtusseaduse kategooria, siis on ta ühiskondlik tarbimisväärtus kaupade nõudmise ja pakkumise majandusseaduse kategooria, mis teatud juhtudel võib väärtuse kõrval osa võtta hinnakujundamisest. Kui kaubal puudub tööväärtus, on tema hinna kujundajaks ühiskondlik tarbimisväärtus. Kuid nendegi kaupade hind esindab väärtust, ehkki ümberjaotatud, teistes kaupades sisalduvat.

Kaabatootmise arenemine laiendatud taastootmiseks toob kaasa uue majandusseaduse — akumulatsiooniseaduse kujunemise. Kapitalistliku akumulatsiooni seadus esineb hinnakujundamises eeskätt keskmise kasumi majandusseadusena,

Tema toimel modifitseerub üksiku kauba väärtus normatiivseks tootmishinnaks, mille kui telje ümber turuhinnad nüüd vahetult kõiguvad. Ka nõudmise ja pakkumise majanduseadus seostub akumulatsiooniseadusega, sest just iga kauba turuhinna tase, võrreldes tema tootmishinnaga, määrab, missugustesse tootmisaladesse on kapitali kasulikumi paigutada. Iga kauba tootmishinna ja väärtuse erinevus väljendab vastava tootmisala kapitali orgaanilise struktuuri ja ringkäigu kestuse erinevust ühiskondlikult keskmisest struktuurist ja käibekiirusest.

See, et väärtuseadus on ka laiendatud taastootmise korral hinnakujundamise aluseadus, väljendub asjaolus, et nii tootmis- kui ka turuhinnad võivad väärtusest kõrvale kalduda vaid teatud piires, väärtuseadusega määratud piires. Väljendame seda majanduslikku tasakaalu järgmiste võrdustega: 1) kaupade tootmishindade summa peab võrduma nende väärtuse summaga; 2) kaupade turuhindade summa peab võrduma nende tootmishindade summaga, 3) järelikult peab kaupade turuhindade summa võrduma ka kaupade väärtuse summaga. Seega peavad kõik kolm summat, s. o. kaupade turuhindade summa, nende tootmishindade summa ja nende kaupade väärtuse summa, moodustama võrdse suuruse. Seejuures on piiravaks alussuuruseks, millega teised kaks summat peavad võrdsustuma, just kaupade väärtuse summa. Ühtlasi juhime tähelepanu sellele, et kõnesoleva kolme summa võrdsusest ei tule aru saada mehhanistlikult, vaid dialektilis-dünaamiliselt. Igal ajamomendil ei tarvitse sellist võrdsust turul olevate kaupade osas esineda. See on dünaamiline võrdsus, mis esineb teatud perioodi keskmisena ja milles avaldub nimetatud kolme summa tasakaalustumise paratamatu tendents. Kapitalismi tingimustes võib esineda selle tasakaalu nii sügavaid rikkumisi, et on vaja majanduskriise, mille kestel toimub kaubaliste väärtuste põhjalik ümberhindamine. Kaupade muutunud väärtuse summa alusel tekib majanduses uus suhtelise ja ajutise tasakaalu situatsioon, mis võib väga oluliselt erineda kriisieelsest ebastabiilsest tasakaalust, kuna muutunud on üsna mitmesugused majandusproportsioonid.

Et sotsialismile on omane kapitalismist kiirem majanduse arenemine, siis on laiendatud taastootmise seadusel — akumulatsiooniseadusel — sotsialismi tingimustes suurem tähtsus kui kapitalismi puhul. Kuigi sotsialistliku akumulatsiooni seadus oma sotsiaalselt olemuselt ja avaldumisvormilt erineb printsipiaalselt vastavast kapitalistlikust majanduseadusest, on nende mõlema seaduse toime hinna suuruse kujundamisel mõneti sarnane. Selle ühiseks põhjuseks on laiendatud taastootmine ise, mis on omane mõlemale vastandlikule ja konkureerivale tootmisviisile — nii kapitalismile kui ka sotsialismile. Niisiis, ka sotsialistliku akumulatsiooni seaduse toimel võib üksiku kauba hind kalduda kõrvale selle kauba väärtusest. Niisugune hind on tootmishinna tüüpi, sest kasumi suurust kauba hinnas tuleb planeerida proportsionaalselt kasutatavate tootmisfondide suurusele (rahalisel väljendusel). Ühtlasi tuleks arvestada ka nende fondide käibekiiruse erinevust eri tootmisaladel. Selline tootmishind, kui ta esineks turuhinnana, tagaks kõikidele tootmis- harudele enam-vähem võrdsed võimalused tootmise laiendamiseks, millel on teatud tähtsus tootmisettevõtete ja -koondiste täieliku isemajandamise korral.

Kuid siin tuleb teha kaks olulist täpsustust. Esiteks, tootmishind on ka sotsialismi puhul eeskätt normatiivne hind, millest tegelikud turuhinnad võivad kõrvale kalduda. Seega on ekslikud need arvamused, milledes turuhindade kõrvalekaldumist tootmishindadest tõlgendatakse tootmishinna kategooria puudumisena sotsialismi tingimustes. Sotsialistlikke turuhindu ei saa samastada normatiivsete tootmishindadega, sest viimased on üksnes vahetuks aluseks, teljeks, mille ümber tõelised turuhinnad laiendatud taastootmise tingimustes asetsevad. Üksikjuhtudel võivad teatud kaupade turuhinnad seejuures kokku langeda kas nende tootmishindade või väärtuse või ka mõlemaga. Tootmishind aga pole majanduse pealispinnal esinev nähtus, nagu on turuhind, vaid üksnes vahendav lüli tootmisprotsessi sügavuses kujuneva väärtuse ja majanduse pealispinnal esineva turuhinna vahel; ta on kaubalise laiendatud taastootmise tingimustes paratamatu vahelüli abstraktselt vormilt konkreetsele liikumisel.

Teiseks, tootmisvahendite sotsialistliku (eriti just riikliku) omanduse valitsedes on sotsialistlikul riigil võimalik laiendatud taastootmist suunata ja reguleerida, kasutades riigieelarve abil tsentraliseeritud vahendeid kapitaalvahetusteks sihipäraselt. Teisiti

õeldes: mingisugune antud toote väljalaske suurendamine või vähendamine ei sõltu kaugeltki üksnes selle toote hinna kaudu akumuleeruvast summast. Viinatööstuse akumuleerimise näiteks võiks olla suhteliselt väga suur, kuigi viinatootmise laiendamiseks seda peaaegu ei kasutata.

Ühtlasi tuleb märkida, et tootmishinna kujundamisel ei saa lähtuda niisugusest tootmisharu omahinnast, mille vahetuks aluseks on isemajandavate ettevõtete toodangu omahind. Seda tootmishinna ( $P_t$ ) liiga lihtsustatud valemil võib väljendada järgmiselt:

$$P_t = c + v + EF \quad (1)$$

kus  $c+v$  on vastava toote keskmine omahind isemajandavais ettevõttes,  $E$  — kasuminorm,  $F$  — tootmisfondide suurus rahalises väljenduses.<sup>1</sup> See tootmishinna valem (kui jätta kõrvale maksud) vastab kapitalistliku eratootmise tingimustele, mitte aga sotsialistliku, vahetult ühiskondliku tootmise tingimustele. Seega on valem (1) kapitalistliku tootmishinna valem, mida sotsialistliku ühiskondliku tootmise tingimustes kasutada ei tohiks, kuna ta moonutab ühiskondliku laiendatud taastootmise kulusid (väljendades eratootja laiendatud taastootmise kulusid).

Probleem on nimelt selles, et sotsialistliku isemajandava ettevõtte toodangu omahind oma praegusel kujul ei sisalda kõiki tööjõu taastootmise kulusid, sest tunduv osa neist kaetakse ühiskondlike tarbimisfondide kaudu — seega siis mitte omahinna, vaid puhastulu arvel. Sotsialistliku tootmishinna kujundamiseks kasutatav omahind aga peab sisaldama ka kulude seda osa, sest muidu kujuneks ta soodsamaks (madaldatuks) töömahukatele, ebasoodsamaks (kõrgendatuks) aga fondimahukatele tootmisaladele, s.t. ta võib hakata pidurdama tehnilist progressi. Seega on sotsialistliku tootmishinna vahetuks aluseks toodangu ühiskondlik ehk rahvamajanduslik omahind, mis sisaldab ka kõik tööjõu taastootmise kulud. Ühtlasi tuleb tunnistada väga põhjendatuks ettepanekud kehtestada ettevõtetele maks nende poolt kasutatavate tööjõuressursside pealt, säilitades samal ajal tootmisfondide eest võetava fondimaksu.<sup>2</sup> Kuna palgafondimaks tööjõuressursside eest kuulub eeskätt vastava kauba lihtsa taastootmise kulude hulka, siis kuulub ta sisuliselt toodangu omahinda, tootmisfondidelt võetav maks aga kuulub eeskätt akumuleerimise valdkonda, seega laiendatud taastootmise kuludesse, mitte aga omahinda. Järelikult on võimalik isemajandava ettevõtte toodangu omahind tõsta ühiskondliku ehk rahvamajandusliku omahinna tasemele kas vahetult või siis täiendava arvutuse abil. Ühtlasi muutub rentaabluse näitaja senisest representatiivsemaks, sisukamaks, kahaneb või isegi kaob kasumi vaba jääk.

Sotsialismi tingimustele vastavat tootmishinna valemil võib formuleerida järgmiselt:

$$P_t = c + v(1 + p') + EF \quad (2)$$

kus  $c+v(1+p')$  on toote ühiskondlik ehk rahvamajanduslik omahind, mis on saadud valemil (1) liikmetest  $c+v$ , kusjuures  $p'$  on norm või koefitsient, mille võrra tööjõu taastootmise ühiskondlikud kulud ületavad isemajandavate ettevõtete vastavad kulud ( $v$ ); nähtavasti võib  $p'$  suurus tootmisharuti (ja võib-olla ka tsonaalset) olla erinev. Seda peaksid selgitama eriuurimused. Sama kehtib ka liikme  $EF$  kohta, et selgitada, kuivõrd põhjendatud on selle liikme korrigeerimise vajadus (antud valemis seda pole tehtud) ühenduses uute tootmisfondide kasutuselevõetuga. Tootmisfondide õigeaegne perioodiline ümberhindamine peaks vähendama vajadust korrigeeriva koefitsiendi järele, mis käesoleval ajal põhjustab hinnakujundamises suhteliselt suurt suvalisust.

Kaupade turuhind võib tootmishinnast erineda nõudmise ja pakkumise majandusseaduse toime tõttu. Seegi majandusseadus toimib sotsialismi tingimus-

<sup>1</sup> Selle ja järgnevate valemite lihtsustamiseks on neist ära jäetud rent (täiendav puhastulu).

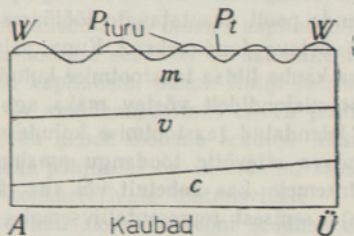
<sup>2</sup> Fondimaksu määr nähtavasti mõnevõrra muutuks, kuid põhimõtteliselt peaks maksu lähtemäär olema ühtne kogu rahvamajandusele. Mingi ettevõtte tegelik maksumäär aga võib sellest erineda (näit. selle tõttu, et toote turuhind erineb tootmishinnast).

tes põhiliselt plaanipärase iseloomuga seadusena, mida väljendab sotsialistliku riigi vastav hinnapoliitika — eeldusel, et see tugineb teaduslikele alustele.<sup>3</sup> Selle majandusseaduse toime üldiseks sisuks on tagada hindade reguleerimise abil majanduslik tasakaal ostuvõimelise nõudmise ja pakkumise vahel. Defitsiitsete kaupade hinnad kujunevad seetõttu vastavatest tootmishindadest kõrgemaks, mitteminevate kaupade hinnad aga madalamaks. Esimeste ühiskondlik tarbimisväärtus on ostjate poolt hinnatud nende tootmishinnast kõrgemaks, teisel juhul madalamaks. Seda seadust kasutades võib riigi hinnapoliitika teatud kaupade tarbimist pidurdada, eriti kui see hakkab kohaäri omandama liigtarbimise jooni. Selline on riigi hinnapoliitika näiteks alkohoolsete jookide suhtes. Samal ajal on paljude lastekaupade hinnad nende tootmishinnast madalamad. Seile põhjuseks pole vähene nõudmine nende kaupade järele, vaid sotsialistliku riigi hinnapoliitikas väljenduv teadlik taotlus luua noore põlvkonna kasvatamiseks võimalikult soodsad materiaalsed tingimused. Muidugi peab lastekaupade tootmine vastama suhteliselt suuremale ostujõulise nõudmise mahule ja struktuurile.

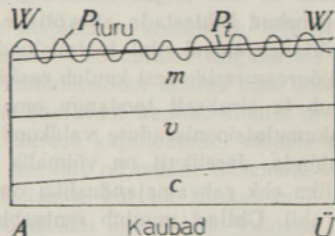
Defitsiitsete seadmete ja toorainete hinnad peavad samuti olema tootmishinnast kõrgemad. Sellega tagatakse nende kasutamine üksnes seal, kus nad suhteliselt kõrgele hinnale vaatamata on majanduslikult tasuvad. Vastavalt defitsiitsuse vähenemisele peavad alanema ka hinnad, millega kaasneb nende kasutamise laienemine teistelgi aladel, kus need seadmed ja materjalid osutuvad majanduslikult efektiivseiks.

Sotsialismile on iseloomulik hindade stabiilsus, kuid see ei või olla jäik: hinnad peavad olema küllalt paindlikud, et nad ka muutuvast majanduslikus situatsioonis suudaksid säilitada oma organiseerivat ja reguleerivat mõju tootmisele ja tarbimisele.

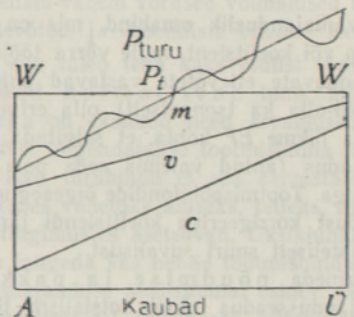
Graafiliselt võiks majandusseaduste koostoimet hinna suuruse kujundamisel esitada järgmiselt:



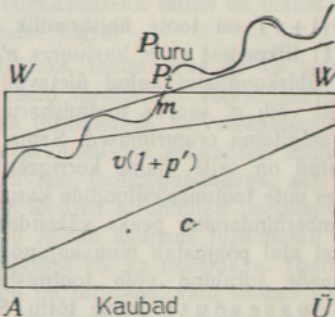
Joon. 1. Lihtne taastootmine.



Joon. 2. Väga aeglane laiendatud taastootmine.



Joon. 3. Intensiivne laiendatud taastootmine, kus tootmishind =  $= c + v + EF$



Joon. 4. Sotsialistlik laiendatud taastootmine, kus tootmishind =  $= c + v(1 + p') + EF$ . Turuhind on jäetud samaks nagu joonisel 3.

<sup>3</sup> Optimaalse plaani hinnad on oma olemuselt nähtavasti just turuhinnad.

Lihta taastootmise puhul (joon. 1) vastavad hinnad kaupade väärtusele või kui nad kõiguvad, siis vahetult väärtuse kui telje ümber.

Väga aeglaselt toimiva laiendatud taastootmise puhul (joon. 2) on praktiliselt võimatu eristada, kas hinnad kõiguvad vahetult väärtuse või tootmishinna ümber, sest väärtuse ja tootmishinna erinevus on alles vaevu märgatav, tabamatu, ta on alles kujunemisjärgus.

Jooniseid 3 ja 4 võrreldes näeme, et ühtede ja samade parameetrite ( $c$ ,  $v$ ,  $m$ ) puhul erinevad tootmishinnad tunduvalt, kusjuures valemi (1) kasutamise korral on nende kõrvalekaldumine kaupade väärtusest õigustamatult suur. Joonisel 4 on töömahukate toodete tootmishinnad tunduvalt kõrgemad ja fondimahukate toodete tootmishinnad vastavalt madalamad kui joonisel 3. Valemi (2) ja joonise 4 kohaselt kujundatud tootmishinnad annavad sotsialistlikule ühiskonnale õiget informatsiooni vastavate kaupade laiendatud taastootmise ühiskondlike kulude kohta, mida ei saa väita valemi (1) ja joonise 3 alusel leitud tootmishindade kohta. Viimastega võrreldes annavad turuhinnad joonisel 3 väärinformatsiooni: stimuleerivad töömahukate toodete tootmist ja tarbimist (turuhinnad on joonisel 4 tootmishindadest madalamad) ning pidurdavad tehnilise progressi eesliinil olevate tootmisalade produktiooni tootmise ja tarbimise laiendamist (turuhinnad on joonisel 4 tootmishindadest kõrgemad). Selline väärinformatsioon põhjustab majanduslikule optimaalsusele pürgivale sotsialistlikule rahvamajandusele suuri lisakulusid, kusjuures need võivad veelgi suureneka intensiivselt suureneva väliskaubanduse tõttu.

Märgime veel, et valemi (2) rakendamise korral peaks tööjõuressurssidelt võetav maks olema normist  $p'$  väiksem kasumist tehtavate eraldiste võrra, mis lähevad normaalselt töötava ettevõtte materiaalse ergutamise, sotsiaal-kultuuriliste abinõude ja elamuehituse fondi.

### Kapitaalmahutuste efektiivsus

Õige majandusliku informatsiooni küsimus ei piirdu üksnes kaubahindade kujundamisega, vaid puudutab ka kapitaalmahutuste majanduslikku efektiivsust. Probleem seisneb nimelt selles, et nn. taandkulude valem

$$C + E_n K = \min \quad (3)$$

mida kasutatakse kapitaalmahutuste konkureerivate variantide võrdleva majandusliku efektiivsuse kindlakstegemiseks, on sisuliselt tootmishinna valem, kus  $C$  tähistab toodangu omahinda. Kui taandkulude valemis kasutada hindade puhul eespool toodud sümboleid (s. t.  $C = c + v$ ), siis saame:

$$P_{\text{taand}} = c + v + E_n K \quad (4)$$

kusjuures  $K$  tähistab vastava variandi kapitaalmahutusi, mis valmisvõimsustena muunduvad valemite (1) ja (2) esinevaks  $F$ -iks, s. o. tootmisfondideks. Kapitaalmahutuste normatiivse efektiivsuse koeffitsiendi  $E_n$  kohta peaks aga põhimõtteliselt kehtima, et  $E_n = E$  valemist (1).

Seega väljendavad valemid (3), (4) ja (1) ühte ja sedasama tootmishinda, s. o.

$$C + E_n K = c + v + E_n K = c + v + EF$$

Kuna valem (1) ei vasta sotsialistliku ühiskondliku tootmise nõudeile, siis ei saa seda nähtavasti oodata ka temaga täiesti identselt valemilt (3), mida kasutatakse kapitaalmahutuste võrdleva efektiivsuse väljaselgitamiseks. Tema praegune kasutamiseviis ei välista desinformeeriva elemendi esinemise võimalust. Märgime siinkohal, et kuigi me käesolevas käsitluses hinnast alustades jõudsimme nn. taandkulude vaatlemisele, esines meie majanduspraktikas vastupidise suunaga liikumine: esimesena leidis (kapitaalmahutuste valdkonnas) kasutamiseõiguse nn. taandkulude valem, millele tuginedes ja mille mõjul hiljem

kaubahindade kujundamise praktikas (1967. a. hulgihindade reformi läbiviimisel) orienteeruti tootmishinnale.

Ei saa pidada juhuslikuks, et 1969. aastal kinnitatud «Kapitaal mahutuste majandusliku efektiivsuse määramise tüüpmeetodika» on kutsunud esile tõsiseid vastuväiteid.<sup>4</sup> Nende vastuväidete üheks põhjuseks on see, et uues tüüpmeetodikas pole suudetud järjekindlalt rakendada ühtset (minimaalselt nõutavat) efektiivsuskoefitsienti ( $E_n=0,12$ ). Eri majandusharudes lubatakse sellest kõrvale kalduda.

Valemite ja statistiliste andmete analüüs näitab, et kehtivaks tunnustatud taandkulude valemi (3) kasutamise korral ei saagi olla ühtset, kõigile tootmisharudele võrdset efektiivsuskoefitsienti. Valem (3) nõuab tootmisharuti diferentseeritud efektiivsuskoefitsiente!

Kuid nende tootmisharuti diferentseeritud efektiivsuskoefitsientide aluseks peab olema (ja neid võib asendada) ühtne kapitaal mahutuste efektiivsuskoefitsient, mida saab leida ja kasutada aga teistsuguse, sotsialistliku, vahetult ühiskondliku tootmise iseärasusi arvesse võtva valemi korral. Selliseks on valemi (2) teisendus, kus tootmisfondid on asendatud kapitaal mahutustega.

Seega tuleb kapitaal mahutuste võrdleva majandusliku efektiivsuse leidmiseks kasutada valemit

$$P_{\text{taand}} = c + v(1 + p') + E_n K \quad (5)$$

- kus  $E_n$  — kapitaal mahutuste normatiivne efektiivsuskoefitsient, mis esineb ühtse arvsuurusena kogu rahvamajanduse ulatuses;  
 $c + v$  — toodangu isemajanduslik omahind;  
 $c + v(1 + p')$  — toodangu ühiskondlik ehk rahvamajanduslik omahind;  
 $K$  — kapitaal mahutused.

Kui võtta aluseks üksnes NSV Liidu tööstus ning lähtuda 1969. aasta statistilistest andmetest,<sup>5</sup> kusjuures  $p'$  suurusel on orienteeruvalt võetud 0,3, siis saame valemis (5)  $E_n$  ühtseks väärtuseks 0,053 ehk 5,3% (valemis (3) 0,12 ehk 12% asemel).

Pöördudes taas ametlikult soovitatud valemi (3) juurde, saame mõnevõrra kaudsemaid arvutusmeetodeid kasutades järgmised diferentseeritud efektiivsuskoefitsiendid (mis on muidugi vaid orienteeruvad, suhteliselt ebatäpsed ja mida asjakohasema statistilise

#### Diferentseeritud efektiivsuskoefitsiendid tööstusharuti

Tööstusharud	$E_n$ , %	Rentaablusnormid, %
Kogu NSV Liidu tööstus	12	20,5
Selle hulgas		
elektrienergiatööstus	6,4	11
söetööstus	10,9	8
mustmetallurgiatööstus	8,7	18,2
keemia- ja naftakeemiatööstus	10,1	19,8
masinaehitus- ja metallitöötlemistööstus	15,5	21,5
metsa-, puidu-, tselluloosi- ja paberitööstus	18,3	19,6
ehitusmaterjalidetööstus	14	12,8
kergetööstus	23	41,1
toiduainetetööstus	11,3	24,3

<sup>4</sup> Vt. näiteks akad. N. Fedorenko, samuti akad. L. Kantorovitši ja V. Bogatšovi, V. Makarovi ning A. Lurje artikleid ajakirjas «Экономика и математические методы» 1970, № 6; 1971, № 2.

<sup>5</sup> Народное хозяйство СССР в 1969 г. Статистический ежегодник. М., 1970.

materjali kasutamisele on võimalik edaspidi täpsustada). Neile on võrdluseks lisatud vastavate tööstusharude rentaablusnormid (1969. a.).

Kui osutub, et  $p' < 0,3$ , siis vähenevad vahed tööstusharukoefitsientide vahel, kui aga  $p' > 0,3$ , siis suurenevad need vahed veelgi. Tuleb aga arvestada ka võimalust, et  $p'$  väärtus võib eri tööstusharude ja -tsoonide jaoks olla erinev. Seda tuleb selgitada eri uurimistega.

Kuigi tabelis esitatud  $E_n$  väärtused nõuavad edasist tunduvalt täpsustamist, et neid valemis (3) kasutada, võib siiski väita, et efektiivsuskoefitsient 0,12 on energiatööstuse, selle tehnilise progressi ühe juhtiva haru jaoks niivõrd kõrge, et võib hakata pidurdama tema arengut. N. Fedorenko poolt kritiseeritud energiatööstuse kapitaal mahutuste efektiivsuse harumetoodika projektis on näidatud, et isegi siis, kui valemis (3) kasutada efektiivsuskoefitsienti 0,1, tuleks suur hulk hüdroenergiaobjekte lugeda ebaefektiivseteks ja loobuda selliste hüdroosõlmede ehitamisest, milliseid kogu maailma praktikas peetakse igati õigustatuiks. Meie ligikaudsed arvutused näitavad, et teaduslikult põhjendatud efektiivsuskoefitsient elektrienergiatööstuses on tegelikult kuskil 0,06...0,07 lähedal ning seegused objektid on seega ilmselt ka majanduslikult efektiivsed — ilma mõõndusi, «hinnaalandusi» tegemata. Järelikult on õigustatud energeetikute rahulolematust koefitsiendiga 0,10 kui majanduslikult põhjendamatu, meelevaldselt kõrgendatuga.

Käsitleva probleemi tõsidust näitab seegi, et raudteetranspordis normatiivse efektiivsuskoefitsiendi suurendamine valemis (3) puhul üle 0,10 võib viia loobumisele raudteede elektrifitseerimise plaani elluviimisest.

Kergetööstusele aga, samuti nähtavasti metsatöötlemistööstusele ja masinaehitusele on efektiivsuskoefitsient 0,12, nagu tabelis esitatud andmed näitavad, valemis (3) kasutamise korral liiga madal ega suuda neis tööstusharudes tagada rahvamajandusele minimaalselt vajalikku kapitaal mahutuste efektiivsust. Tundub ka, et erinevalt teistest tööstusharudest nõutakse just söe- ja ehitusmaterjalidetööstuselt senisest majanduslikult efektiivsemaid tehnilisi lahendusi kapitaal mahutuste tegemisel. Seda näitab tõik, et efektiivsuskoefitsiendid kujuneksid neis tööstusharudes kõrgemaks kui tegelikult saavutatud rentaablus.

Kokkuvõtet tehes rõhutame, et eluõigus on siiski üksnes ühtsel kapitaal mahutuste efektiivsuskoefitsiendil, kusjuures tuleb kasutada valemit (5). Kuigi ühtsest efektiivsuskoefitsiendist lähtudes on harukoefitsientide leidmine valemis (3) jaoks teoreetiliselt võimalik, ei saa nende, samuti valemis (3) praktikas kasutamist pidada põhjendatuks. Need nn. harukoefitsiendid sõltuvad niivõrd suuresti tootmise ja kapitaal mahutuste orgaanilise struktuuri muutumisest (igal konkureerival variandil on tavaliselt ju erinev struktuur), et püsisuurusega harukoefitsiendi valemis (3) jaoks pole praktiliselt üldse olemas.

Kuna objektiivsed majandusseadused annavad end valusalt tunda, kui nende toimet küllaldaselt ei arvestata, siis on siinkohal ühtlasi nagu põhjust tõstatada kaalumiseks lihtsa taastootmise kulude korvamise majandusseaduse küsimust. Meile tundub, et K. Marxi uurimused ning inimkonna majanduspraktika annavad selle seaduse olemasolu kohta üsna rohkesti tõestusmaterjali.

Sotsialismi üheks eeliseks kapitalismi ees on järelikult ka see, et õigesti määratud sotsialistlik tootmishind ja hind annavad sotsialistlikule ühiskonnale täpsemat informatsiooni ühiskondlikest laiendatud taastootmise kuludest kui kapitalistlik tootmishind. Selle eelise teadliku ja oskusliku kasutamise tähtsust ei saa sotsialismi ja kapitalismi vahelises majanduslikus võistluses alahinnata, sest tegemist on miljarditesse rubladesse ulatuvate ja igal järgneval aastal järjest suurenevate ressursside võimalikult otstarbeka kasutamisega.



Л. БРУТУС

**ЦЕНА И ЭФФЕКТИВНОСТЬ КАПИТАЛЬНЫХ ВЛОЖЕНИЙ  
ПРИ СОЦИАЛИЗМЕ***Резюме*

В статье предлагаются такие формулы нормативной цены и приведенных затрат, которые, по мнению автора, более адекватно, чем применяемые в настоящее время, выражают специфику общественно-производственных отношений непосредственно общественного, социалистического производства. Достоинство предлагаемых формул в том, что они не противодействуют, а содействуют техническому прогрессу. Ориентировочно определена величина действительно единого коэффициента капитальных вложений. Поднят вопрос о необходимости признания существования экономического закона размещения затрат простого воспроизводства, основы которого выведены еще К. Марксом.

*Таллинский политехнический институт*Поступила в редакцию  
13/XII 1971

L. BRUTUS

**COST AND EFFICIENCY OF CAPITAL INVESTMENTS UNDER SOCIALISM***Summary*

The author proposes such formulae of the normative price and reduced input which, in his opinion, are more adequate than those used at the present time since they express the specificity of the social-production relations of the immediately social, socialist production. The merit of those formulae lies in the fact that they do not counteract technical progress, but favour it. An attempt has been made at determining the value of the integrate coefficient of capital investments. The question is raised about the necessity to recognize the existence of the economic law of the recompensation of the expenses of simple reproduction, the fundamentals of which were already stated by K. Marx.

*Tallinn Polytechnical Institute*Received  
Dec. 13, 1971