

<https://doi.org/10.3176/hum.soc.sci.1971.3.06>

E. MÄSAK

TÖÖLISKASARMUTEST TALLINNAS XX SAJANDI ESIMESEL POOLEL

Suurtööstuse arenemine Eestis tõi endaga kaasa ka uut tüüpi elamute, nimelt vabrikute poolt ehitatavate paljukorteriliste tööliskasarmute ja -barakkide levimahakkamise. Eriti hakati niisuguseid elamuid kasutama uute töölisasulate rajamisel ja väiksemate linnades, kus üha arvukamaks muutuvat tööliskonda teisiti ei olnud enam võimalik majutada. Nii leidis ettevõtete poolt ehitatud elamute peavarju valdav osa Kreenholmi Manufaktuuri, Narva kalevi- ja linavabriku, Sindi kalevivabriku, Kunda tsemenditehase, Järvakandi klaasivabriku ja Kohtla-Järve põlevkivikaevanduste tööstistest.¹ Mitmeti teine oli olukord Tallinnas. Alles Tallinna suurtööstuse kiire kasv XIX sajandi lõpus sundis siin mitut uut rajatavat tehast ehitama ka oma tööliselamuid. Vahetult vabriku lähedusse, Lasnamäe jalamile, rajas töölise elamurajooni 1898. aastal asutatud vaguniehtustehase a/s. «Dvigatel». Aasta hiljem asutatud Balti Puuvillamanufaktuuri tööliselamute asukohaks sai Sitsi mägi Koplis. Esimese maailmasõja eel ja ajal lisandusid neile Koplis a/s. Bekkeri ja a/s. Vene-Balti laevaehitustehase tööliskasarmud. Seega oli Tallinna arvukaist vabrikuaist vaid neljal oma elamud, ja nendestki suutis vaid üks — Bekkeri tehas — rahuldada paaril esimesel aastal oma töölise korterivajaduse. Enamik teiste vabrikute töölisi pidi peavarju leidma töökohast kaugemal asuvas ja vabrikukorteriga võrreldes märksa kallimates erakorterites. Hoolimata oma suhteliselt väikesest osatähtsusest moodustasid vabrikute tööliskasarmud uue ja omalaadse elemendi Tallinna elamupildis, mis väärib lähemat käsitlemist.

Kirjalikke allikaid Tallinna tööliskasarmute kohta on säilinud võrdlemisi vähe. Ühteist pakub selleaegne ajakirjandus, arhiivid sisaldavad mõningaid teateid vaid nende hilisema saatuse kohta. Kõnealuste vabrikute ajaloost kuni 1917. aastani saab ülevaate O. Karma monograafiast «Tööstuslikult revolutsioonilt sotsialistlikule revolutsioonile Eestis»² ja R. Pullati teosest «Tallinnast ja tallinlastest».³ Balti Puuvillamanufaktuuri kohta leidub faktilist materjali vabriku 25 ja 65 aasta juubeli puhul ilmunud väljaannetes.⁴ Põhiline osa materjalist aga on saadud mitmetest tänini säilinud, kuigi mõnevõrra ümberehitatud ja ajakohastatud hoonetest enestest ning vanadelt töolistelt kogutud mälestustest.⁵

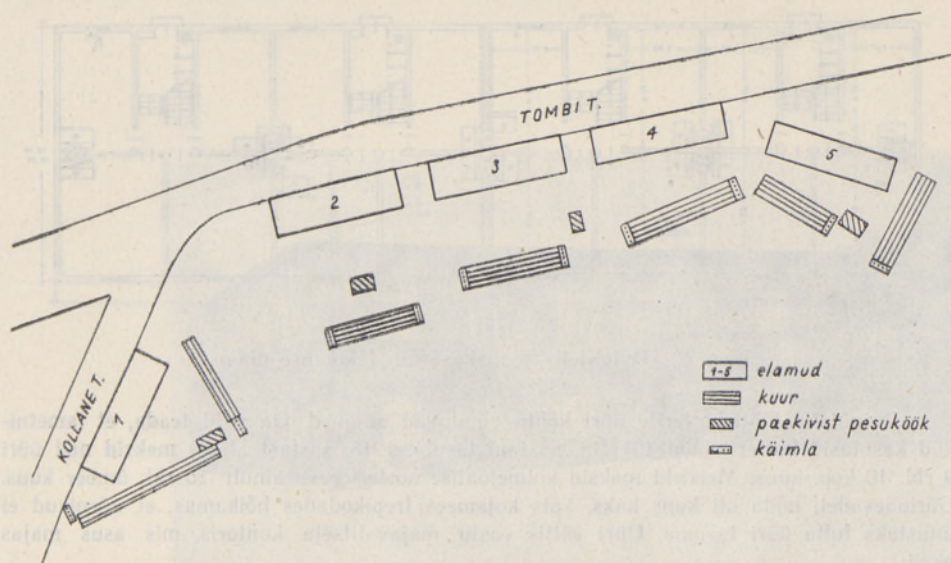
¹ E. M ä s a k, Töölise korterioludest Eestis aastail 1920—1940 kodanliku ajakirjanduse valgusel. «Eesti NSV Teaduste Akadeemia Toimetised — Ühiskonnateadused» 1968, nr. 2, lk. 168 jj.

² Tallinn, 1963.

³ Tallinn, 1967.

⁴ Aktsia Selts Baltipuuvilla ketramise ja kudumise vabrik Tallinnas 1900—1925. Tallinn, (1925); H. L i n n u s e, Balti Manufaktuur 1898—1963. Tallinn, 1965.

⁵ «Dvigateli» tööliskasarmutest alates 1914. aastast jutustas tehase omaaegne ametnik Gustav Öunapuu (sünd. 1889. a.). Elamistingimustest Balti manufaktuuri tööliskasarmutes andis üksikasjalise ülevaate Helene Palts (sünd. 1889. a.). Bekkeri laevaehitustehase töölise elamistingimustest neis kasarmuis rääkis Leena Viilup (sünd. 1888. a.) ja Vene-Balti laevaehitustehase elamurajoonist Ivan Svörkunov (sünd. 1888. a.) ja Aleksei Volkov (sünd. 1895. a.). Mõlemale laevaehitustehasele kuulunud elamute hilisema saatuse kohta on kasutatud A. Suurkase, A. ja I. Tundla, L. Viilupi ja A. Mei mälestusi. «Sitsivabriku» barakkide kohta andis teateid Juhan Okka (sünd. 1905. a.).



Joon. 1. «Dvigateli» töölisasula plaan.

Esimestena kerkisid rööbiti tehase ehitamisega aastail 1898—1900 tehase lähedale a/s. «Dvigateli» vagunehitustehase viis elamut (joon. 1). Need olid mõeldud läti ametnike, tehnilise personali ja oskustöölise eluasemeks, kelle tehase peadirektoriks saanud endine Riia vagunehitustehase «Phönix» direktor A. Krüger Riias kaasa tõi.⁶ Siit pärineb ka rahvasuus üldiselt nende elamute kohta käibel olnud nimetus «läti kasarmud». Aja jooksul vabanes osa kortereid neis lätlaste kasutusest ning need anti eesti tööliste ja ametnikele, kes pikkamisi saavutasid ülekaalu «läti kasarmute» elanikkonnas. Neli neist majadest paiknesid ridastikku Riesenkampfi (praeguse Tombi, foto 1), üks Kollase tänava ääres. Majad olid ümbritsetud kõrge planguga ning igal neist oli oma jalg- ja sõiduvärv. Viimased seisid lukus ja avati vaid vajaduse korral. Jalgvärvavad lukustati ainult ööseks. Keskmise maja värava küljes oli suur käepidemest tõmmatav kell. Helistamise peale avas värava öövaht, kes liikus selle värava läheduses. Selle pisiasula juurde kuulus ka väike turuplast, mis asus õuel keskmise maja ja kuuri vahel. Siin käisid talunikud pidevalt toidukraami müümas. Vahel oli õuel 4—5 taluvankrit korraga.

Majades nr. 1, 2 ja 5 elasid töölised, majast nr. 3 oli pool ametnike, pool tööliste käes, maja nr. 4 kasutasid meistrid.

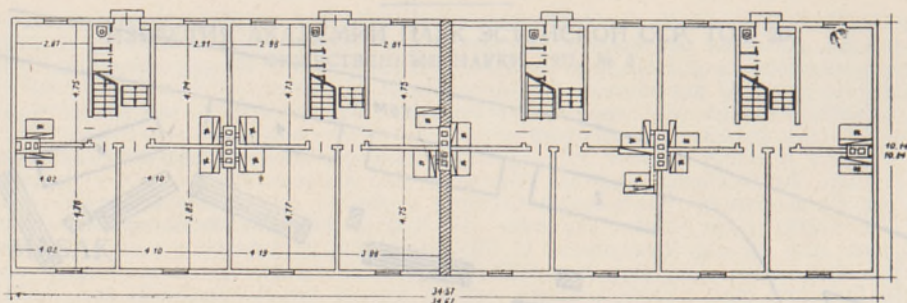
Lisaks neile ehitas tehase samal ajal kaks tööliselamut Ülemiste jaama juurde (praegused Ülemiste teel asuvad majad nr. 7 ja 9).

Kõik need majad olid puust, kahekorruselised, tõrvapappkatuse ja ühesuguse põhiplaaniga (joon. 2). Igal majal oli neli sektsiooni, igas sektsioonis kaheksa korterit — neli all ja neli üleval. Igas majas oli seega 32, kõigis kokku aga 224 korterit. Kõik korterid olid esialgu ühetoalised. Kui mõne aasta pärast hakati majja nr. 4 paigutama meistreid, ehitati seal ühetoalised korterid ümber kolme toa ja köögi korteriteks. Ümber ehitati ka ametnike korterid majas nr. 3 ning need koosnesid nüüd toast ja köögist. Seitsmes majas oli nüüd kokku 8 meistrite, 8 ametnike ja 176 tööliste kasutada olevat korterit, seega üldse 192 korterit.

Nõudmine vabrikute korterite järele oli üldiselt suur, sest need suutsid vabriku 700—1600 töölisest (paaril esimesel tööaastal oli neid koguni kuni 2940)⁷ peavarju pakuda ainult umbes $\frac{1}{4}$ — $\frac{1}{10}$ -le. Väikestes kööktubades elati tihedasti, seda enam et paljudes peredes peeti allüürnikku — sageli oli selleks mõni sugulane —, et vähegi leevendada perekonna rahalist kitsikust. Kaasüürilised tuli «möllida» kojamehe juures.

⁶ O. K a r m a, Tööstuslikult revolutsioonilt sotsialistlikule revolutsioonile, lk. 205.

⁷ Sealsamas, lk. 206 ja 338.



Joon. 2. «Dvigateli» tööliskasarmu I korruse plaan.

«Dvigateli» töölikorterite üüri kohta puuduvad andmed. On vaid teada, et ametnikud kasutasid korterit kuni 1917/18. aastani tasuta. 1918. aastast alates maksid nad üüri 9 rbl. 10 kop. kuus. Meistrid maksid kolmetoalise korteri eest ainult 15 rbl. ümber kuus. Üüripäevadel, mida oli kuus kaks, käis kojamees trepikodades hõikamas, et üürnikud ei unustaks tulla üüri tasuma. Üüri võttis vastu majavalitseja kontoris, mis asus majas nr. 1.

A/s. Balti manufaktuuri oli hakatud rajama aasta hiljem kui a/s. «Dvigateli» vagunitehast, s. o. 1899. aasta veebruaris, «ja juba 1900. aasta märtsis seisis seal, kus enne paljas raba ning heinamaa oli, suur vabriku peahoone».⁸ Samal ajal kerkis vabriku külje alla ka elamurajoon, mis oma ilmelt ja suuruselt erines tunduvalt «Dvigateli» «läti kasarmutest».

Nagu «Dvigateli» nii komplekteeriti ka Balti manufaktuuri tööliskond esialgu peamiselt väljastpoolt Tallinna pärinevatest töolistest. Palju toodi neid Venemaa sisekubermangudest, rohkesti saabus töölisi ka Narva Kreenholmist, Peterburist, Moskvast, isegi Smolenski puuvillavabrikust, Lodzist ja mujalt.⁹ Seega olid Balti manufaktuuri vastvalminud korterite esimesteks üürilisteks vene oskustöölised.

Siinse elamute komplekti moodustasid kaheksa elumaja, milledest viis olid tööliskasarmud (joon. 3). Viimaste juurde kuulusid ühes omaette hoones asuvad kolmeklassiline kool ja vene õigeusu kirik, teises, samuti omaette hoones, asusid baptistide palvemaja ja toidupood. Mõlemad nad olid madalad barakitaolised ehitised. Kolmandas, paekivist hoones, oli saun töolistele ja pesuköök. Töölismajadevahelisele õuele jäi munakividega sillutatud vabriku turuplats, kus turgu peeti kaks korda kuus, ainult palgapäevadel. Peamisteks kauplejateks olid siin «tataarinid» oma riide- ning linnalähedased talupojad toidukaamiga.

Elamud olid numereeritud. Maja nr. 1, suurt kahekorruselist verandadega puumaja, mis asus eemal sõiduteest ja töölismajadest, kasutas direktori perekond. Sitsi (praeguse Majakovski) tänava ääres paiknesid ridastikku kahekorruselised puumajad — nr. 2 meistrite ja nr. 3 ametnike korteritega. Esimeses neist oli seitse kolme- ja neljatoalist, teises 24 kahetoalist korterit.¹⁰ Need majad olid valminud 1900. aastal ja erinesid peale korterite suuruse ka heakorrastuse poolest tunduvalt kõrval asuvaist tööliskasarmuist nr. 4—8. Viimased olid kõik põhiplaanilt sarnased: keskel pikk koridor, mille mõlemal küljel olid tihedasti ridastikku kööktuast koosnevate korterite uksed (joon. 4). Kasarmud nr. 4—7 olid ajavahemikus 1901—1905 valminud kahekorruselised plekk-katusega puumajad (foto 2). Majades nr. 4—6 oli kööktubade suurus 5, majas nr. 7 4,35 ruutsülda. Omavahel erinesid nad ainult sektiioonide arvult: majas nr. 4 oli kaks, nr. 5 ja 6 kolm sektiiooni, nr. 7 aga ainult üks sektiioon. Igal sektiioonil oli kaks trepikoda ja väljapääsu. Sektsioon koosnes 20 korterist — 10 all ja 10 üleval. Kokku oli neis 180 korterit. Maja nr. 8, mis valmis 1917. aastal, oli ühekorruseline tõrvapappkatusega puumaja. Pool sellest

⁸ Aktsia Selts Baltipuuvilla ketramise ja kudumise vabrik Tallinnas 1900—1925, lk. 8.

⁹ Sealsamas, lk. 16.

¹⁰ Sealsamas.

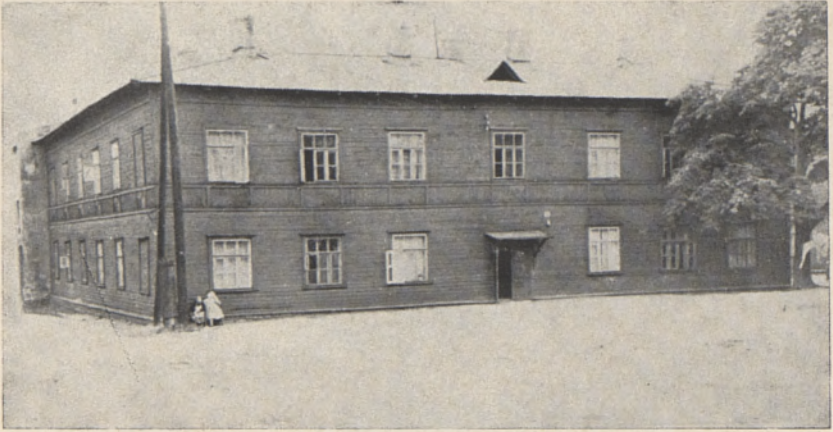


Foto 3. Bekkeri tehase hobuserauakujuline kasarm eestvaates.



Foto 4. Bekkeri tehase hobuserauakujulise kasarmu õuepoolne vaade.

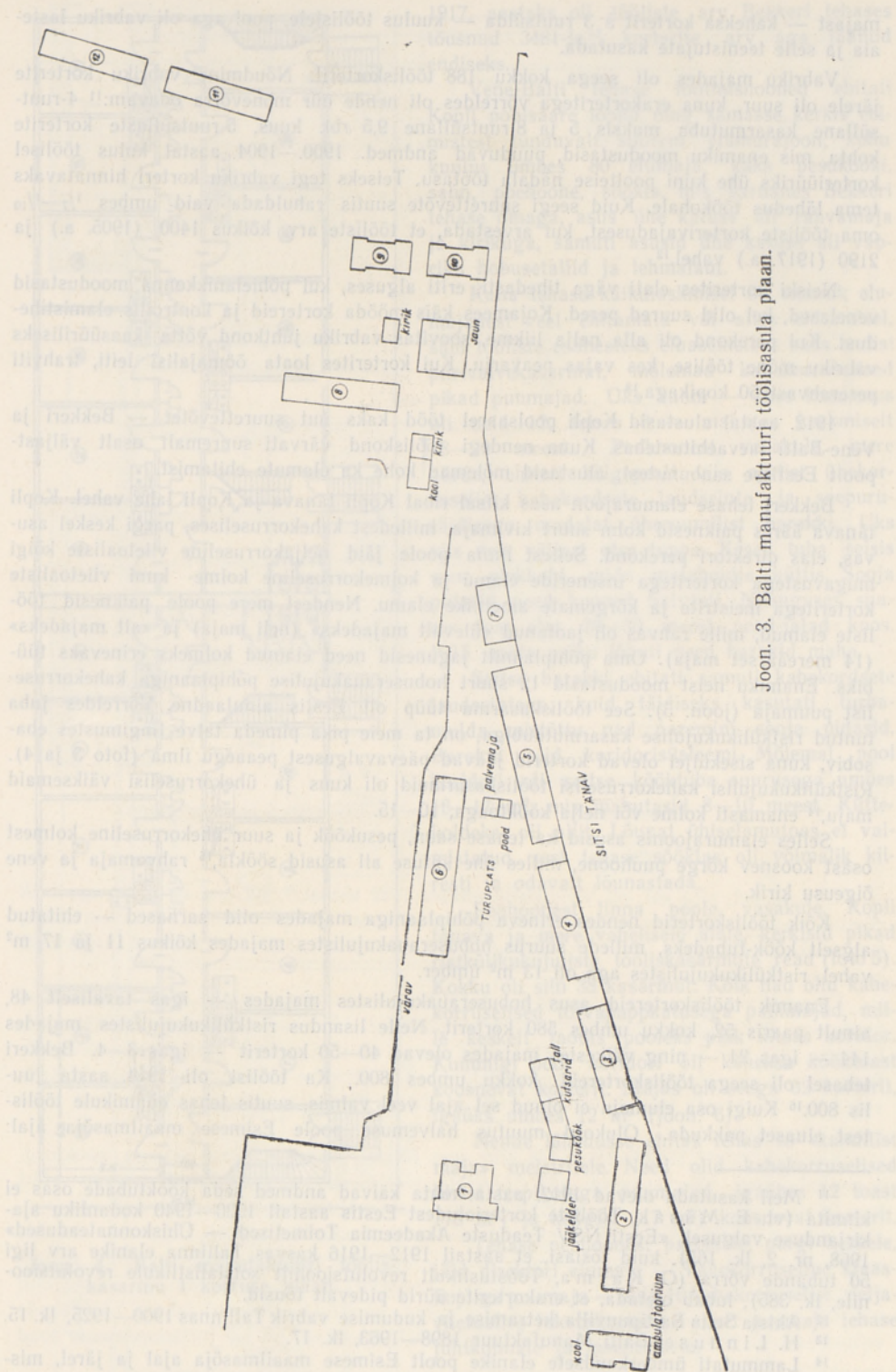


Foto 1. «Dvigateli» tööliskasarmud õue poolt.

Fotod pärinevad 1969. aastast E. Mäsakult, plaanid on valmistatud majavalitsuste inventariseerimisplaanide järgi.



Foto 2. Vaade Balti manufaktuuri tööliskasarmutele õue poolt.



Joon. 3. Balti manufaktuuri töölisasula plaan.

majast — kaheksa korterit à 3 ruutsülda — kuulus töölistele, pool aga oli vabriku laste-
aia ja selle teenistujate kasutada.

Vabriku majades oli seega kokku 188 töölistekorterit. Nõudmine vabriku korterite
järele oli suur, kuna erakorteritega võrreldes oli nende üür mõnevõrra odavam:¹¹ 4-ruut-
süllane kasarmutuba maksis 5 ja 8-ruutsüllane 9,5 rbl. kuus, 5-ruutsüllaste korterite
kohta, mis enamiku moodustasid, puuduvad andmed. 1900.—1904. aastal kulus töölisel
korteriüüriks ühe kuni poolteise nädala töötasu. Teiseks tegi vabriku korteri hinnatavaks
tema lähedus töökohale. Kuid seegi suurettevõte suutis rahuldada vaid umbes $\frac{1}{7}$ — $\frac{1}{10}$
oma tööliste korterivajadusest, kui arvestada, et tööliste arv kõikus 1400 (1905. a.) ja
2190 (1917. a.) vahel.¹²

Neiski korterites elati väga tihedasti, eriti alguses, kui põhielanikkonna moodustasid
venelased, kel olid suured pered. Kojamees käis mööda kortereid ja kontrollis elamistihe-
dust. Kui perekond oli alla nelja liikme, soovitas vabriku juhtkond võtta kaasüüriliseks
vabriku mõne tööliste, kes vajas peavarju. Kui korterites loata öömajalisi leiti, trahviti
pererahvast 50 kopikaga.¹³

1912. aastal alustasid Kopli poolsaarel tööd kaks uut suurettevõtet — Bekkeri ja
Vene-Balti laevaehitustehas. Kuna nendegi töölikond värvati suuremalt osalt väljast-
poolt Eestisse saabunudest, alustasid mõlemad kohe ka elamute ehitamist.

Bekkeri tehase elamurajoon asus kitsal ribal Kopli tänava ja Kopli lahe vahel. Kopli
tänavaa ääres paiknesid kolm suurt kivimaja, milledest kahekorruselises, pargi keskel asu-
vas, elas direktori perekond. Sellest linna poole jäid neljakorruseline viietoaliste kõigi
mugavustega korteritega inseneride elamu ja kolmekorruseline kolme- kuni viietoaliste
korteritega meistrite ja kõrgemate ametnike elamu. Nendest mere poole paiknesid töö-
liste elamud, mille rahvas oli jootanud «ülevalt majadeks» (neli maja) ja «alt majadeks»
(14 mereäärset maja). Oma põhiplaanilt jagunesid need elamud kolmeks erinevaks tüü-
biks. Enamiku neist moodustasid 12 suurt hobuserauakujulise põhiplaaniga kahekorruse-
list puumaja (joon. 5). See töölikasarmu tüüp oli Eestis ainulaadne. Võrreldes juba
tuntud ristkülikukujulise kasarmutüübiga, on ta meie pika pimeda talve tingimustes eba-
sobiv, kuna siseküljel olevad korterid jäävad päevavalgusest peaaegu ilma (foto 3 ja 4).
Ristkülikukujulisi kahekorruselisi töölikasarmuid oli kuus ja ühekorruselisi väiksemaid
maju,¹⁴ enamasti kolme või nelja kööktoaga, 10—15.

Selles elamurajoonis asusid ka tehase saun, pesuköök ja suur ühekorruseline kolmest
osast koosnev kõrge puuhoone, milles ühe katuse all asusid söökla,¹⁵ rahvamaja ja vene
õigeusu kirik.

Kõik töölistekorterid nendes erineva põhiplaaniga majades olid sarnased — ehitatud
algselt köök-tubadeks, millede suurus hobuserauakujulistest majades kõikus 11 ja 17 m²
vahel, ristkülikukujulistest aga oli 13 m² ümber.

Enamik töölistekortereid asus hobuserauakujulistest majades — igas tavaliselt 48,
ainult paaris 52, kokku umbes 580 korterit. Neile lisandus ristkülikukujulistest majades
144 — igas 24 — ning väikestes majades olevad 40—50 korterit — igas 3—4. Bekkeri
tehasel oli seega töölistekortereid kokku umbes 800. Ka töölisi oli 1914. aasta juu-
lis 800.¹⁶ Kuigi osa elumaju ei olnud sel ajal veel valmis, suutis tehas enamikule töölis-
test eluaset pakkuda. Olukord muutus halvemuse poole Esimese maailmasõja ajal:

¹¹ Meil kasutada olevad 1912. aasta kohta käivad andmed seda kööktubade osas ei
kinnita (vt. E. Mäsak, Tööliste korterioludest Eestis aastail 1920—1940 kodanliku aja-
kirjanduse valgusel. «Eesti NSV Teaduste Akadeemia Toimetised — Ühiskonnateadused»
1968, nr. 2, lk. 165), kuid tõsiasi, et aastail 1912—1916 kasvas Tallinna elanike arv ligi
50 tuhande võrra (O. Karm, Tööstuslikult revolutsioonilt sotsialistlikule revolutsioonile,
lk. 385), lubab oletada, et erakorterite üürid pidevalt tõusid.

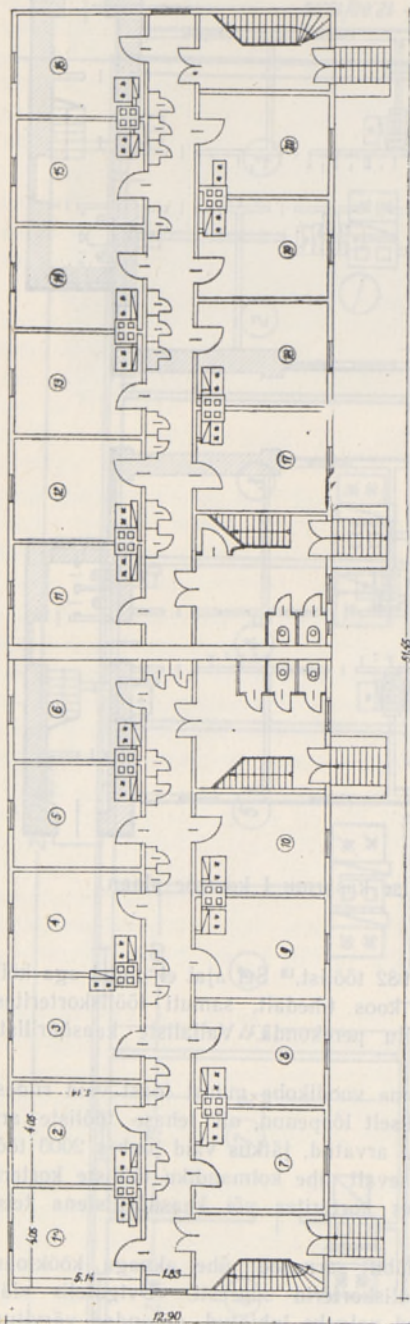
¹² Aktsia Selts Baltipuuvilla ketramise ja kudumise vabrik Tallinnas 1900—1925, lk. 15.

¹³ H. Linna, Balti Manufaktuur 1898—1963, lk. 17.

¹⁴ Lammutati ümberkaudsete elanike poolt Esimese maailmasõja ajal ja järel, mis-
tõttu nende kohta täpsemad andmed puuduvad.

¹⁵ Söökla kuulus eraettevõtjale Blumfeldile, nagu ka väike vürtsipood samas hoones.

¹⁶ O. Karm, Tööstuslikult revolutsioonilt sotsialistlikule revolutsioonile, lk. 338.



Joon. 4. Balti manufaktuuri tööliskasarmu I korruse plaan.

1917. aastaks oli tööliste arv Bekkeri tehases tõusnud 3481-le,¹⁷ korterite arv aga jäänud endiseks.

Vene-Balti tehase tootmishooned ehitati Kopli poolsaare lõppu ning samasse kerkis eelmistest tunduvalt suurem elamurajoon, kuhu kuulus umbes 80 elumaja, kaks pesukööki, saun, poehoone, söökla, mis sarnanes Bekkeri tehase omaga, asus ühe katuse all rahvamaja ja kirikuga, samuti asusid ühe katuse all vabriku hobusetallid ja lehmalaut.

Kuna tehase käikulaskmisel oli enamik elumajadest veel ehitamata või alles ehitamisel, said tööliste esimesteks eluasemeteks kaks endist piirivalvekasarmut, mõlemad kahekorruselised pikad puumajad. Üks ruum — ühes kasarmus oli neid 12, teises 8 — mahutas keskmiselt 18–20 meest. Peahoonest vasakule, mere äärde, ehitati kõigepealt viis ajutist ühekorpuselist kahekordsete laudseinte ja saepuru-täidisega madalat üheruumilist barakki. Üks viis neis väljast otse tuppa. Keset tuba seisis suur plekkahi, mida majahoidja küttis. Sooja pidasid need hooned halvasti. Niisuguses suures toas elas 20–30 meest pead-jalad koos. 1915. aasta paiku lõhuti need barakid maha.

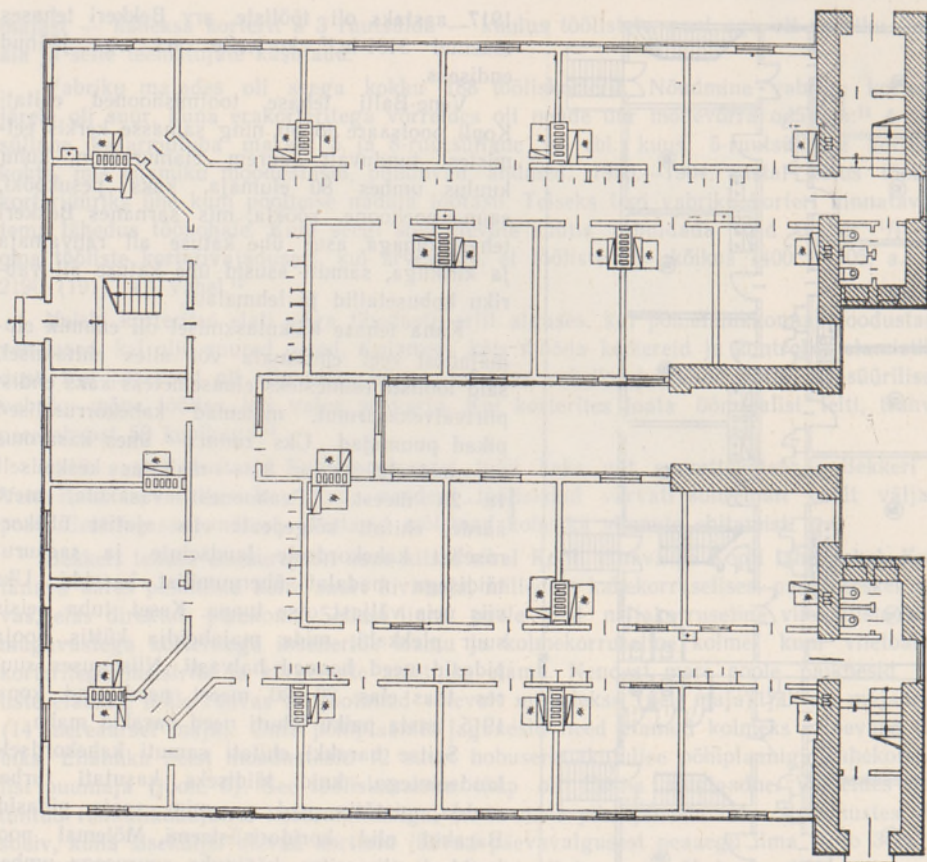
Seitse barakki ehitati samuti kahekordsete laudseintega, kuid täidiseks kasutati turbamulda, mistõttu nad paremini sooja pidasid. Barakid olid koridorisüsteemi. Mõlemal pool koridori oli seitse kööktuba suurusega umbes 16–17 m², mis mahutasid 8–10 meest. Küttekoldeks oli pliit. Lõunat ühiselamutoas ei valmistatud, sest tehase sööklas oli võimalik kiiresti ja odavalt lõunastada.

Peahoonest linna poole, vasakule, Kopli tänava ja mere vahelisele alale, kerkisid pikad ristkülikukujuliste tööliskasarmute read (foto 5). Kokku oli siin 38 kasarmut. Kõik nad olid kahekorruselised tõrvapappkatusega palkmajad, mille keskelt jaotas pooleks pikk kitsas koridor. Kummilgi pool koridori oli kaheksa kööktoast koosnev korterit. Majas oli seega 32 korterit, igaüks umbes 12 m² (joon. 6).

Nende lähedusse ehitas tehase 18 «kandilist maja» meistritele. Need olid kahekorruselised kivist trepikojaga puumajad, igaüks 12 toast (18 m²) ja köögist (17 m²) koosnev korterit.

Tehase peahoonest paremale, pargi keskele, jäid direktori elumaja — kahekorruseline klaaskupliga puumaja — ning 16 kahekorruselist neljaviitoalise luksuskorteriga suurt puumaja tehase juhtkonnale ja inseneridele.

¹⁷ Sealsamas, lk. 358.



Joon. 5. Bekkeri tehase hobuserauakujulise kasarmu I korruse plaan.

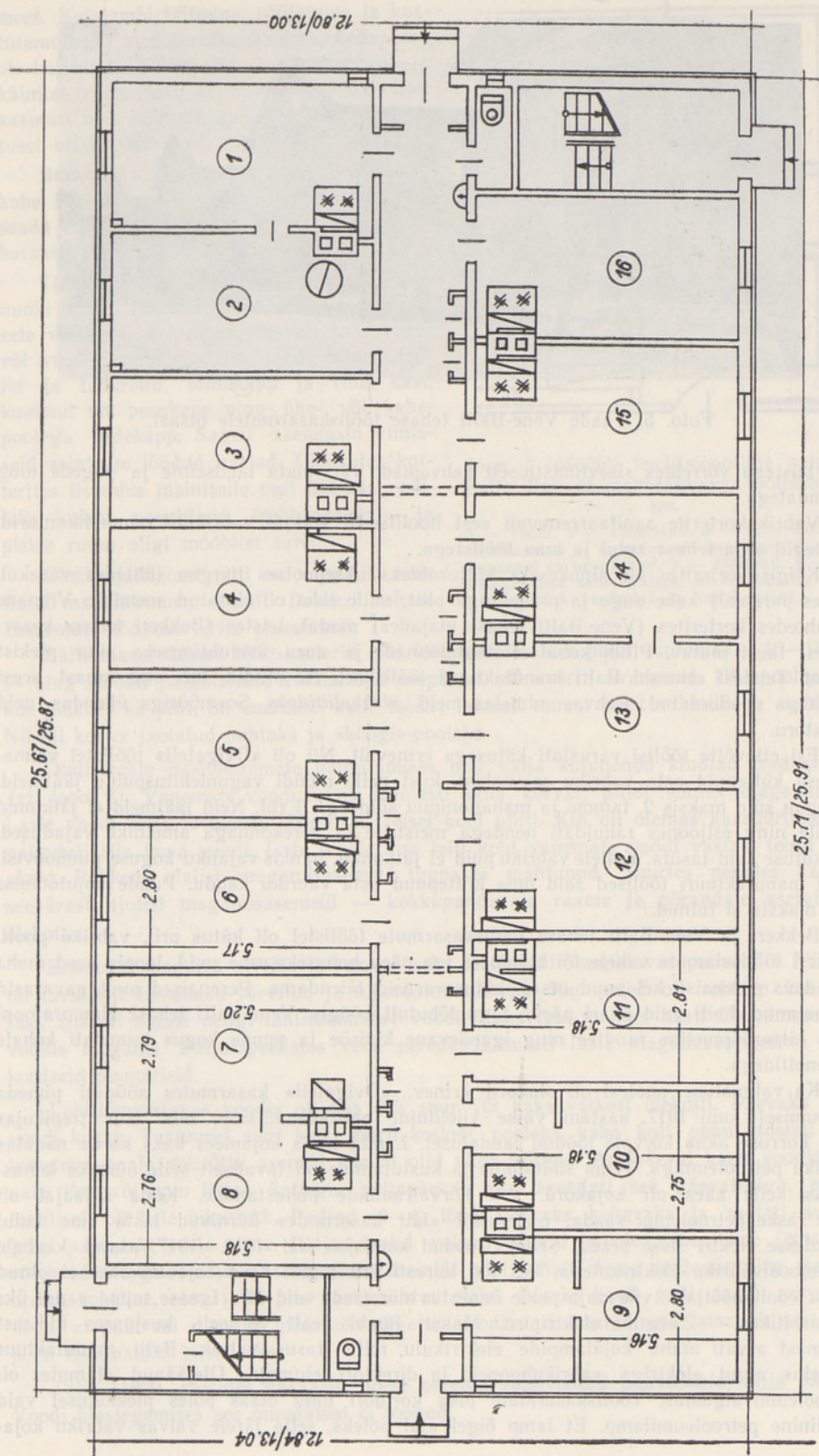
1914. aastal, sõja eel, oli Vene-Balti tehases 1982 töolist.¹⁸ Sel ajal ei olnud aga kõik elamud veel valmis. Seepärast elati ühiselamutes koos tihedalt, samuti tööliskorterites, kus pisikeses kööktoas leidis peavarju sageli mitu perekonda. Vallaliste kaasüürliste pidamine oli üldiseks nähtuseks.

Ühiselamutes elavad abielupaarid eraldasid oma voodikoha muust toast vaid riidest kardinaga. 1917. aastal, mil elamuehitus oli põhiliselt lõppenud, oli tehase tööliste arv tõusnud 7375-le,¹⁹ kortereid aga, ühiselamud kaasa arvatud, jätkus vaid umbes 2000 töölisel. Nii suutis ka kõnesolev tehase rahuldada vaevalt ühe kolmandiku tööliste korterivajaduse. Ülejäänuid tuli elada eramajade kallistes korterites või kaasüürlistena teise perekonna juures.

Korteriid kõigis tööliskasarmutes olid oma tüübilt sarnased: ühe aknaga kööktoad. Siseviimistlusel aga erinesid eri ettevõtete tööliskorteriid suuresti. «Dvigateli» «läti kasarmutes» olid seinad kaetud kriidivärviga, laed valgeks lubjatud, põrandad värvitud. Balti manufaktuuri tööliskorterite seinad olid pooldest saadik valgeks lubjatud, alumine pool aga kaetud tumeda (pruunikaspunase või roheline) õlivärviga. Tapeeditud seinad, välja arvatud direktori elumaja, olid kõvasti keelatud, et tagada tuleohutust. Laed olid valgeks lubjatud, põrandad aga ainult krunditud, värvimata. Bekkeri tehase kööktubade seinad ja lagi olid lubjatud, põrandad värvimata. Vene-Balti tehase tööliskasarmute toad

¹⁸ Sealsamas, lk. 338.

¹⁹ Sealsamas, lk. 358.



Joon. 6. Vene-Balti tehase töölistkasarmu I korruse plaan.



Foto. 5. Vaade Vene-Balti tehase tööliskasarmutele otsast.

olid teistega võrreldes siseviimistluselt kehvemad: värvimata laudseinte ja -lagede ning põrandatega.

Vabrikukorterite sanitaarremondi eest hoolitsesid kõikjal vabrikute remondikontorid, kes tegid seda tehase kulul ja oma töölistega.

Kõigis korterites oli ainukeseks küttekoldeks uksepooles nurgas (ühtedes vasakul, teistes paremal) kahe augu ja praeahjuga pliit, mille taha oli ehitatud soemüür. Viimane oli ühtedes korterites (Vene-Balti tehase majades) madal, teistes (Bekkeri tehase kasarmutes) laeni ulatuv. Pliidi kohal oli toidulõhnade ja auru ärajuhtimiseks suur plekist kumm. Teistest erinesid Balti manufaktuuri tööliskorterite pliidad, mis olid rauast, seest tellistega vooderdatud. Rahvas nimetas neid *plekkpliitideks*. Soemüüriiga ühendas neid plektoru.

Eri ettevõtte töölisi varustati kütusega erinevalt. Nii oli «Dvigateli» töölistel võimalik osa küttepuid osta vabriku saeveskist, kust neile müüdi vaguniehituspuidu jäätmeid. Kasepuu süld maksis 2, tamme ja mahagonipuu süld aga 3 rbl. Neid jäätmeid ei jätkunud kõigile ning esijoones rahuldati nendega meistrite ja perekonnaga ametnike vajadused, kes kütuse said tasuta. Kellele vabriku puid ei jätkunud, hankis vajaliku koguse puuhoovist. Balti manufaktuuri töölised said oma küttepuid osta vabriku kaudu. Puude kojutoomise eest maksta ei tulnud.

Bekkeri ja Vene-Balti tehase tööliskasarmute töölistel oli kütus prii, vabriku poolt. Bekkeri tööliselamute vahele tõi kojamees iga päev hobusekoorma puid, loopis need maha ja kutsus perenaisi, kel puud otsas, kütusevarusid täiendama. Perenaised puutagavarasid ei soetanud, hoiti vaid paari päeva jagu lõhutult kõõgis. Vene-Balti tehase elamurajooni läbis kitsarööpmeline raudtee ning igapäevane kivisõe ja puude kogus toimetati kohale vagonettidega.

Ka valgustuse poolest oli olukord erinev. «Dvigateli» kasarmutes süüdati pimedas saabumisel kuni 1917. aastani väike viieliinne petrooleumilamp, mis asus trepikojas teise korruse akna kõrvale löödud laudalusel. Lambi täitis kojamees kaks korda nädalas vabriku petrooleumiga. Tema süütamine ja kustutamine oli tavaliselt selle ürniku kohustuseks, kelle käes oli kojakord, s.t. kõrvalruumide puhastamine. Kuna sõjaajal oli väga raske petrooleumi saada, otsustasid «läti kasarmute» ürnikud lasta oma kulul majadesse elektri sisse seada. Selleks loodud komisjon sai 1916.—1917. aastal kaubale Tselluloosivabriku elektrikutega, kes töö kiiresti ära tegid. Kuid sõjalukorras ei olnud saada voolumõõtjaid: viie maja peale õnnestus muretseda vaid üks. Igasse tuppa pandi üks valgusallikas — 25-vatine elektripirn. Maksti lambi pealt võrdselt, kusjuures üldisest summast arvati maha kojalampe elektrikulu, mille tasus vabrik. Balti manufaktuur varustas algul elektriga vabrikuhooneid ja direktori elumaja. Ülejäänud elamutes oli petrooleumivalgustus. Tööliskasarmute pika koridori ühes otsas põles plekkalusel vaid viieliinne petrooleumilamp. Et lamp õigel ajal põleks, selle järele valvas vabriku koja-

mees. Kojalambi täitmine, süütamine ja kustutamine oli aga üürniku hooleks, kelle käes oli kojakord. Tuulekojas (välisukse all) ja käimlas valgustust ei olnud. Pimedal ajal kasutati neis küünalt, kuigi see tuleohu kartusel oli kõvasti keelatud.

Bekkeri ja Vene-Balti laevatehas lasksid kohe kõigisse valmivatesse hoonetesse sisse seada elektri. Isegi ajutised ühekorruselised barakid said elektrivalgustuse.

Tööliste kööktubade sisustuses ei saanudki suuri lahkunemikuid olla. Minimaalsete vajaduste rahuldamiseks oli toas voodi või voodid, neljakandiline laud, mõned toolid ja taburetid, toidukapp ja riul, kast, kummut või pesukapp ning ühe- või kahepoolega riidekapp. Sageli asendasid viimaseid seintesse löödud naelad. Üksikutes korterites lisandus mainituile veel üht-teist, näiteks kušett, peegilaud, õmblusmasin — ja pisike ruum oligi mööblist tulvil.

Üksikasjalisemat pilti on võimalik anda Balti manufaktuuri, samuti Bekkeri tehase kasarmute tööliskorterite sisustusest.

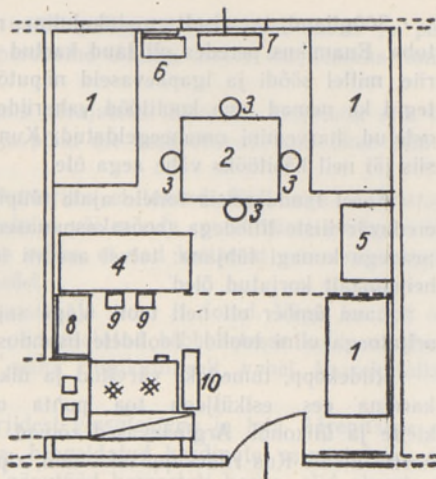
Balti manufaktuuri tööliskorterid olid teistega võrreldes pisut suuremad — 16—18,5 m² — ning mööbli paigutamise võimalused seepärast mõnevõrra avaramad. Uksepoolne osa, kus paiknes ka pliit, oli enamasti kahe meetri laiuselt muust toast vaheriidega eraldatud. Nii oli korter jaotatud puhtaks ja «köögi»-pooleks.

Olulisemate mööbliesemete paigutamises olid välja kujunenud kindlad traditsioonid (vt. joon. 7). Vanemate voodi seisis enamasti akna kõrval, pliidi süntes diagonaalselt. Laste voodi asus tavaliselt köögiosas, teisel pool pliiti. Kui oli olemas kaasüüriline, siis paigutati siia tema voodi, laste omale aga leiti koht vanemate voodi vastas teisel pool akent. Rohkem alalisi magamisasemeid tупpa ei mahtunud. Suurtes peredes kasutati seepärast ajutisi magamisasemeid — kokkupandavaid raame ja põrandale asetatavaid ölekkotte.

Enamasti magasid pereisa ja -ema ööseks laiuti lahtitõmmatavas puuvoodis. Viimane oli tavaliselt tumedaks värvitud ja nikerdatud otstega. Kui peres oli rohkem kui kaks last, siis oli sageli neilgi lahtitõmmatav voodi. Kaks last mahtus hästi üheinimese puuvoodis magama. Paljulapselistes vene peredes kasutati laste magamisasemetena kahekordseid puunarisid.

Lahtitõmmatavas voodis oli kas üks suur või kaks väikest ölekkotti. Päevaks lükati voodi kokku, kusjuures suur kott murti keskelt pooleks, kahe koti puhul tõsteti need teineteise peale, mistõttu asemed päeval olid väga kõrged. Argipäeval kaeti voodid päevaks lina või muu lihtsa kattega, pühapäeval aga asendati see päevatekiga, milleks tavaliselt oli hele pikeetek. Padjad (3—4) löödi päevaks kohevaks ja asetati suuruse järgi päevateki peale virna. Patjadel olid valged püürid laiade vahepitside (*einsatsid*) või broderiidega. Padja aluskott pidi vähemalt pitsi kohalt olema eredavärviline (kollane, oranž, roheline, roosa), et pits hästi nähtav oleks. Ööseks kaeti padi sageli mingi riidega, et püür nii ruttu ei määrduks. Päeval vooditel ei istunud ega lamatud, sest seda peeti lubamatuks laiskuseks.

1910.—1920. aastatel hakkasid poest ostetud raudvoodid puuvoodeid välja tõrjuma. Voodi ülestegemises see muudatus ei toonud.



Joon. 7. Mööbli traditsiooniline paigutus Balti Puuvillamanufaktuuri tööliskorterites.

1 — voodi, 2 — söögilaud, 3 — viini tool, 4 — riidekapp, 5 — kummut või pesukapp, 6 — seinapeegel ja peegilaud, 7 — lillelaud, 8 — köögikapp koos seinariuliga, 9 — taburett, 10 — pink veeämbriga ja pesukausiga.

Söögilaud, tavaliselt ruudukujuline, nelja jalaga ja tumedaks värvitud; paiknes keset tuba. Enamikus peredes oli laud kaetud linaga, vähemalt pühapäeviti. Lina all oli vahariie, millel söödi ja igapäevaseid näputöid tehti. Kui peres oli kooliskäivaid lapsi, siis tegid ka nemad oma koolitööd vahariidega kaetud laual. Laudlinad olid enamasti poest ostetud, harvemini omaheegeldatud. Kuna enamik siinsete perede naised töötas vabrikus, siis jäi neil käsitööks vähe aega üle.

Keset lauda seisis tolele ajale tüüpiline kõrge tumedast klaasist vaas pealemaalitud eredavärviliste lilledega (roosakaspunased roosid, helekollased tulbid jt.). Vaasi ei peetud peaaegu kunagi tühjana: talvel asetati temasse männioksad, suvel aga lähedal asuvall heinamaalt korjatud õied.

Laua ümber oli neli tooli. Väga sageli olid neiks ümara vineerpõhja ja kumera seljatoega viini toolid. Toolidele lisandus igas peres tingimata paar taburetti.

Riidekapp, tumedaks värvitud ja nikerdatud, seisis ruumi kahte ossa jaotava vaherkardina ees, esiküljega toa puhta osa poole. Temas hoiti paremaid ülerõivaid, kleite ja ülikondi. Argipäevased rõivad hoiti ukse taga varnas või seintesse löödud naelte otsas. Kus riidekappi ei olnud, rippusid paremadki rõivad seinal, hoolikalt riidega kaetud.

Vanemate voodi ja vahariide vahele jäi pisut ruumi, kuhu sageli kummut, mõnes peres aga pesukapp paigutati. Kummutis, mis oli nelja laekaga, tumedat värvi, enamasti väikeste nikerduste ja läikivate käepidemetega, hoiti alumistes laegastes ihu- ja voodipesu, ülemises aga pearätikuid, kaelasalle, perekonna ilu- ja väärtesemeid. H. Paltsi mälestuste järgi olid pesukapid ühe uksega, umbes 1,2—1,4 m kõrged, heledaks värvitud, ukse keskele oli kinnitatud roosiõisi kujutav nikerdis. Nii kummut kui ka pesukapp kaeti valge linaga, millel paraaditsesid kõik perekonna iluasjad. Peaaegu kunagi ei puudunud nende hulgast kaks üheküünlalist küünlajalgat. Need olid enamasti klaasist, üle värvitud. Tüüpilised olid ka kaks ühesugust klaasvaasi, ühel sageli parema, teisel vasaku käe kujutis. Kummutil seisid nad tagumises servas küünlajalgade kõrval, teine teisel pool. Talveks asetati neisse värvifud kaste- või väriheinad, suvel lihtsad põllulilled. Küünlajalgade ja vaaside vahel, mõnes peres ka kummuti kohal seinal, olid perekonnaliikmete fotod kandilistes või ovaalsetes puuraamides. Kummuti ühel nurgal oli enamasti paar-kolm perekonnaalbumit, teisel seisis päeval suur klaaskupliga petrooleumilamp, mis õhtul tõsteti söögilauale. Harva lisandus neile kipsist ja portselanist kujukesi.

Kirste kasutati vähe, kuna need nõudsid palju ruumi ja olid väikekorterites seepärast ebapraktilised.

Paljudes peredes rippus akna kõrval laia tumeda puuraamiga seinapeegel. Peegli all oli kas ümmargune või kandiline väike laud, nn. peegilaud. Mõnes korteris, kus puudus seinapeegel, seisis sellel lauapeegel. Osas peredes oli lauapeegel asetatud kummutile, kust ta vajaduse korral ajutiselt söögilauale tõsteti.

Kuni Esimese maailmasõjani võis töölisperedes harva kohata õmblusmasinat. Alles 20.—30-ndatel aastatel hakkas neid esinema arvukamalt. Enamasti muretseti nad järelmaksuga.

On täiesti arusaadav, et töölisperedes puudusid isiklikud raamatukogud. Selle soetamist takistasid nii kõhn rahakott ja väike korter kui ka vähene haridus ja lugemiseks napp aeg.

Kui mõnes korteris leidis kušett, siis seisis see enamasti akna kõrval seina ääres. Sohvasid töölisperedes ei olnud.

Sellega piirduski kasarmukorteri puhta poole sisustus.

«Köögis» paiknes enamikul peredel väike toidukapp, kus hoiti lauanõusid ja mõningaid toiduaineid, nagu leiba ja suhkrut, ka võitoots seisis seal. Selle kohale oli kinnitatud riiul kuivainete ning mõnede majapidamistarvete paigutamiseks. Toidukappi kasutati ka söögilauana, kui pere liikmed sõid erinevatel aegadel.

Üsna sageli võis toidukapi kõrval näha neljakandilist puukasti, mille pealmist külge kasutati ajutise panipaigana söögivalmistamisel, sees aga hoiti harva kasutatavaid riidesemeid.

Ukse ja pliidi vahele mahtus väike pink, millel paiknesid puhta vee ämber ja pesukauss. Pingi all seisis solgiämber. Hoolikas perenaine tõmbas ämbri varjamiseks ümber pingi tumeda riide.

Värvimata põrandat katsid kaltsuriided, mis parajateks tükkideks lõigatuna olid laotatud küll voodite ette, küll paar korda risti ja põiki üle keskpõranda, küll ukse alla ja pliidi kõrvale.

Seinavaipa selle praeguses mõttes tööliskorterites ei tuntud. Küll aga kaunistasid vooditagust seina valgele pesuriidele punase, sinise või mõnda muud värvi niidiga väljaoemmeldud linakesed. Nende tarbeväärts seisis selles, et nad kaitsesid seina määrdumise eest. Seesuguseid linakesi leidis ka «köögi»-poolel.

Seina kaunistasid raamidud isa ja ema, vanaisa ja -ema jt. fotod. Väga levinud olid ka oleograafiad, eriti metsapildid, mis sageli olid asetatud krobelistesse kuldraamidesse. Vene peredes kaunistati akna kõrvale jäävat seina ringikujuliselt, vahel kaarekujuliselt paigutatud värviliste postkaartidega.

Akna ees olid eesti peredes kas valgest riidest *einsatsidega* ja laia äärepitsiga või heegeldatud kardinad. Nii vahepitside kui ka heegeldatud kardinade valmistajaks olid enamasti oma pere naised. Vene peredes, kus näputööd harrastati harva, olid akende ees ostetud tüllkardinad või valgest riidest vahepitsidega kardinad. Eesti peredes kinnitati kardinad kas traadi või nõõri külge, mida enamasti varjas puuliist. Enne Esimest maailmasõda tulid kasutusele ka tumedaks värvitud kardinapuud. Kardinad olid akna ette riputatud kahe laiuna kogu akna kõrguses. Alt tõmmati nad kahele poole kõrvale ja kinnitati rõnga või paelaga aknalaua nurga külge. Venelastel kattis ristipidi kinnitatud kardin vaid ülemise osa aknast. Külgekardinaid ei tuntud. Pimedal tulekul tõmmati akna ette valged poolkardinad, nn. ruudukardinad.

Akenti ja aknaesist kaunistasid arvukad toalilled, mis ei puudunud peaaegu üheski korteris. Levinumad lilleliigid olid fuksiad (*fuksid*), kuldpuud, pelargooniumid (*pillergoonid*) ja oleandrid. Lillepotid asetati lillelauale või postamentidele, viimaseid oli enamasti kaks. Siinsetes tööliskorterites oli eriti levinud lillelaud (lillekorv), mille ääre ümber oli kahe- või kolmerealine kooritud vitsadest kaarpunutis, mis moodustaski korvi. Sageli asetati laua keskele lillepottide vahele veel nn. väike korv (väikesel jalal laudplaadike, äärest samuti vitskaartega kaunistatud), millele asetati mõni allarippuvate vartega lill. Sageli rippus akna kohal laest alla lillepott kas juudihabeme või asparaagusega. Suvel tõsteti õitsvate lilledega potid korvist aknalauale, et neile rohkem valgust anda.

Harvem kasvatati tööliskorterites kummipuid, sest kuigi nad paigutati aknast pisut kõrvale, varjasid nad ikkagi küllaltki suure osa aknast tulevast valgusest.

Tunduvalt teisiti olid sisustatud Bekkeri tehase tööliskorterid. Kuna nende elanikkonna moodustasid mitmelt poolt Venemaalt sissesõitnud lihttöölised, alguses enamasti vallalised mehed, kel oli kaasas ainult riidekraami ja mõningad kõige hädavajalikumad majapidamistarbed, andis tehas omalt poolt kõige vajalikuma mööbli: iga kahe inimese peale ühe raudvoodi, neljakandilise laua ja kaks taburetti. Pliidi kõrvale seinale kinnitatud riitul asendas toidukappi. Kui peres oli üle kahe inimese, anti vastavalt vajadusele juurde voodeid ja taburette. Muu vajaliku pidi üürnik ise muretsema. L. Viilupi mälestuste järgi suuremaid mööbliesemeid juurde ei ostetud ja püüti läbi ajada olemasolevaga. Kasutati aga kastidest kombineeritud peegliaalseid, pesukappe jne. Riidekappe ei olnud ja rõivad rippusid naelte otsas seinal, osalt aetsesid kastides. Akende ette tõmmati «alt majades» lihtsad valged pesuriidest poolkardinad. «Ülevalt majades», kus elasid enamasti kirjutajad ja väikeametnikud, rippusid akende ees tüllkardinad ja akendel sibulilled. Nende korterite sisustusest aga puudub ülevaade.

Kõigi kasarmukorterite sanitaarne olukord jättis soovida. Ühegi ettevõtte tööliskorteri juurde ei kuulunud ei oma veekraani, valamut ega käimlat.

Kõige viletsamas olukorras olid «Dvigateli» töölised, kes puhta vee pidid tooma üle õue asuvast pesuköögist, musta vee aga viima keset õue asuvasse solgivalamusse. Ühte kraani kasutas seega 32 korterit. Eriti raske oli talvel, mil ämbritest mahaloksunud vesi liivatamisest hoolimata moodustas maja ja pesuköögi vahele libeda jäätee. Ka käimlad olid õuel: iga kasarmu vastas oleva kuuri kummalgi pool otsas asus neli kuivklosetti.

Ühte käimlat kasutas neli korterit. Sajandi esimesel kümnendil varustati meistrite ja ametnike korterid veekraaniga ning kööki paigutati valamu. Meistritel eraldati osa köögist klosetiks, ametnikele ehitati alla trepikotta nelja korteri peale ühine veeklosett.

Balti manufaktuuri kasarmutes oli koridori otsas kümne korteri peale ühine veekraan ja valamu. Keeva vett oli võimalik tuua vabriku väravast. Kuid seda võis korraga võtta ainult viis liitrit. Väravavalvur jälgis, et keegi rohkem ei võtaks. Teeks, kohviks, nõudepesuks sellest jätkus, kui aga rohkem vaja oli, tuli vett ise pliidil soojendada. Kaks kuivklosetti, üks viie korteri peale, paiknesid nendes majades koridori eeskojas.

Hobuserauakujulistest Bekkeri tööliskasarmutes oli koridoris kummagi «hobuseraua» otsas 12 korteri peale kaks veekraani ja kaks valamut, tagakojas asus kaks veeklosetti. Ristkülikukujulistest kasarmutes oli 12 korteri peale ühine veekraan ja valamu koridori keskel väliskuse vastas asuvas ruumis. Samas asusid ka kaks veeklosetti, kumbki kuuele perele.

Vene-Balti tehase kasarmuis oli kaheksal korteril ühine kraan, valamu ja kuivklosett. Kraanid, valamud ja klosetid asusid koridori kummaski otsas.

Koridori, koja ja kloseti puhtuse eest hoolitsemine kuulus üürnike kohustuste hulka. Ühe korteri puhastada olid nad kojakorra järgi üks kuni kaks nädalat.

Tööliskorterite juurde kuulusid veel mitmed majapidamisruumid, milledest osa oli iga korteri elanike kasutada, osa aga kasutati ühiselt.

Toiduvarede hoidmiseks oli igal «Dvigateli» tööliskorteri elanikkonnal koridoris väike kapp (*kojakapp*). Kojakapid kuulusid ka iga Balti manufaktuuri kasarmu korteri juurde, kuid puudusid Bekkeri ja Vene-Balti tehase töölismajades, kus üksikud pered ehtasid need koridori omal algatusel. Keldritega olid varustatud vaid Balti manufaktuuri ja Bekkeri tehase kasarmute tööliskorterid. Esimeses täitsid need kuuride aset, teises aga olid ainsaks toiduvarede hoiuruumiks.

Eraldi kuurid olid ainult «Dvigateli» töölismajadel. Iga maja vastas, umbes 20—30 meetri kaugusel, seisis pikk kuuride rida. Bekkeri ja Vene-Balti tehase tööliskasarmute elanikud kuuri ei vajanud, kuna siin, nagu eespool kuulsime, kütusevarusid ei muretsetud.

Ka pesupesemisvõimalused olid erinevad. Kõige paremas olukorras olid «Dvigateli» perenaised, kelle kasutada oli kuuride otsas asuv 32 korterile ühine pesuköök. Seda kasutati kokkulepitud järjekorras. Pesta oli siin hõlpus. Raskusi aga oli pesu kuivatamisega talvel. Igal majal oli küll pööning, kuid sinna pääsemine ei olnud kerge: selleks tuli kasutada lahtisi, peaaegu püsti seisvaid redeleid, mis maja kahest trepikojast pööningule viisid. Et märga pesu pööningule saada, selleks oli vaja osavust ja jõudu. Suvel kuivatati pesu maja ja kuuri vahelisel õuel, kuhu vabriku poolt oli nõõride kinnitamiseks postid püstitatud. Iga pere kasutas oma nõõre. Keskmise maja pesuköögi taga oli viie maja peale ühine rullikuur suure pesurulliga.

Balti manufaktuuri kaheksa töölismaja ja ametnikemaja jaoks oli üks ühine pesuköök. See asus saunaga ühe katuse all ja töötas kuus ööd-päeva nädalas. Katlaid oli siin kaks: suurem valge, puhtama pesu, väiksem köögrätikute keetmiseks. Kateldes, mida köeti vabrikust torude kaudu tuleva kuuma auruga, kees vesi pidevalt. Pesuköögis oli 36 puust pali ning korraga võis pesta 36 naist. Saunamehe käes seisis 36 numbrit, kes neid jaotas pesta soovijatele. Pestud pesu seebitati sisse, pandi suurde, pere märki kandvasse riidekotti ning visati ühiskatlasse keema, lisades vajaliku koguse seebikivilahust. Naabrinaised olid hoolsad jälgima, kas pesu ühiskatlas keetmiseks mitte liiga mustaks ei olnud jäetud. Kui mõne koti ümbrus väga hallikassogaseks muutus, visati kott omanikule palisse tagasi sõnadega: «Säh, pese puhtamaks!» Väikesse katlasse ei pandud pesu keema kotiga, vaid keskelt kinni seotult. Ainult sellise range korra ja järjekorra tõttu suutis üks pesuköök rahuldada ligi 260 korteri elanike vajadused. Toas pesemine oli rangelt keelatud. Teolt tabatu maksis 30 kopikat trahvi. Toas pesu kuivatamise eest oli trahvi 40 kopikat. Korduval korrarikkumisel ähvardas korterist väljatõstmine.²⁰

²⁰ H. Linnuse, Balti Manufaktuur 1898—1963, lk. 17.

Pesurull oli pesuköögi eesruumis.

Talvel kuivatati pesu pööningutel, suvel aga õuel, kuhu vabriku poolt olid seatud puud pesunööride kinnitamiseks. Siingi kasutas iga pere oma nõore.

Viletsam lugu oli pesupesemisega Bekkeri töölisperedel. Kogu Bekkeri elamurajooni kohta oli «ülevalt majade» juures ainult üks 6 katlaga pesuköök, mida sai kasutada järjekorras. «Alt maja» naised sellesse peaaegu ei pääsenudki. Seepärast pesid nad toas. Rangelt keelatud see polnud. Kuivatada sai maja pööningul, suvel ka majade vahel õuel.

Veel raskem oli Vene-Balti töölisperede olukord: umbes 50 maja kohta oli siin ainult üks 6 katlaga pesuköök. Siingi oldi harjutud toas pesema; keegi õieti ei kontrollinudki, kas toas pestakse või mitte. Toas kuivatamine aga oli rangelt keelatud ning selleks kasutati pööninguid, samuti majade vahel asuvat õue.

Töölislaste mängukohtade ja -platside eest ei tundnud muret ükski ettevõtte. Laste peamisteks mängukohtadeks olid tolmused majadevahed ja lähedal asuvad heinamaad. Samal ajal aga hoolitsesid ettevõtted igati direktiooni ja meistrite laste ajaviitekohtade eest. Balti manufaktuuri direktori aia nurka oli rajatud korralik palliplats, mida oli õigus kasutada ainult juhtkonna võsudel. Töölislapsed võisid nende mängu vaid läbi tara-vahede jälgida. Vene-Balti tehase insenerimajade ümber asuvasse parki oli rajatud tenniseväljak, palliplats ja mängumuru liivakastidega.

Aiamaad ühegi ettevõtte tööliskasarmute juures ei olnud. Alles 1915. aasta paiku hakkas Balti manufaktuur praegusest Karl Marxi puisteest mere pool asuvaltel riigi heinamaadel oma tööliste aiakrunte jaotama. Eriti hoogustus nende kruntide jaotamine kodanlikul ajal.

Töölismajade juures puudusid ka loomapidamise võimalused. Kus kasutada oli kuur või suurem kelder, nagu «Dvigateli» ja Balti manufaktuuri töölistel, seal peeti küll kanu (7–10 tk.). «Dvigateli» majade puukuurides kasvasid üksikud pered ka küülikuid.

Eespool käsitletud tööliselamute edasisse käekäiku tõi olulisi muudatusi 1918. aasta, mil võim läks eesti kodanluse kätte ning toimusid ka suured muudatused siinse tööstuse arenemises. Katkesid sidemed Vene turuga, millega siiani oli kohandatud kogu sinne suurtööstus. Eriti raskesse olukorda sattus metallitööstus. Enamik Tallinna selle ala suurettevõtteid laostus juba kodanliku diktatuuri algusaastail, suur osa töölisi jäi tööta, paljud neist lahkusid Tallinnast. Püsida suutsid peamiselt vaid need ettevõtted, mis tootsid siseturu jaoks. Tööstuses muutusid domineerivaks arvukad väikeettevõtted, mis oma tööliselamuid ei vajanud. Tehaste olemasolevaid tööliskasarmuid tabas uues olukorras erinev saatatus. 1936. aastal omandas ostu teel viis hoonet a/s. «Kopli Kinnisvarad»,²¹ kuid seegi ei võtnud midagi ette neis elamistingimuste parendamiseks. Korterite üürimisel ei piirdunud peagi enam ühe ettevõtte töölistega. Kaks elamut Ülemiste teel ostis 1936. aastal oma tööliste ja teenistujate majutamiseks riiklik monopolistlik koondis «Lihaeksport».

Üks neid tehaseid, millele siseturg suutis tagada mõningased eksisteerimisvõimalused, oli Balti manufaktuur. Manufaktuuri tööliskasarmud jäid kogu kodanliku korra vältel tema valdusse ja seal leidsid peavarju endiselt vaid oma ettevõtte töölised. Üldised korteriolud neis kasarmutes mõnevõrra paranesid.

Kodanliku Eesti algusaastatel esinenud gründertumi optimistlikest meeleoludest kantuna ehitas Balti manufaktuur 1923. aastal isegi kaks uut ühekorruselist tööliskasarmut (nr. 9 ja 10), kus kummaski oli 16 3,35 ruutsülla suurust korterit.²² Samal ajal saavutasid üürnike hulgas ülekaalu eesti perekonnad, kes vene perekondadega võrreldes olid väiksemad. Seetõttu vähenes elamistingimuste pisut.

Vabrikukorterite üür jäi nüüdki erakorterite eest nõutavatega võrreldes tunduvalt madalamaks: kööktuba maksis siin 3 kr., eramajades aga 15 kr. kuus.²³

²¹ O. K a r m a, Riiklik-monopolistlikust kapitalismist kodanlikus Eestis. «Eesti NSV Teaduste Akadeemia Toimetised — Ühiskonnateaduste Seeria» 1965, nr. 2, lk. 162.

²² Aktisia Selts Baltipuuvilla ketramise ja kudumise vabrik Tallinnas 1900—1925, lk. 17.

²³ Kuidas elab ja töötab Sitsi tööline. «Uus Eesti» 20. märtsil 1938.

Korterite siseilmegi muutus: 20-ndate aastate esimesel poolel hakkasid ürnikud ise korterite seinu tapetseerima ja põrandaid värvima ning nn. plekkpliite pottpliitidega asendama.

Esimesena pandi vabriku kulul elekter sisse 1919. aastal majja nr. 4, kus elasid neli vabriku politseiniku perekonda. Kuid Oktoobrirevolutsiooni saavutustest nõudlikumaks muutunud tööliste survele oli ettevõtte juhtkond sunnitud üht-teist tegema elamistingimuste parendamiseks ka töölistkorterites. 1922. aastal oli elektrivalgus juba kõigis töölistmajades. Nii toas kui koridoris võis põleda vaid üks 25-vatine pirn, mille andis vabrik, et ära hoida suuremate kasutamist. Kellel korduvalt leiti põlemas lubatust suurem pirn, sellelt võeti vool mõneks ajaks ära. Kuna maja peale oli ainult üks voolumõõtja, arvati elektrikulu korteriüüri juurde lampide järgi.

Ka ühiselt kasutatavates ruumides toimus väike muudatus: 1930. aastal paigutati veekraan ja valamü koridorist eeskotta ja käimlad ehitati veeklosettideks.

Paranes töölistmajade ümbruse heakorrastus, eriti 1920. aastatel direktor Aljantšikovi ajal. Endise turuplatsi asemele külvati muru ja istutati puid, lastele tehti liivakastid, majadevahelised teerajad uuendati jne.

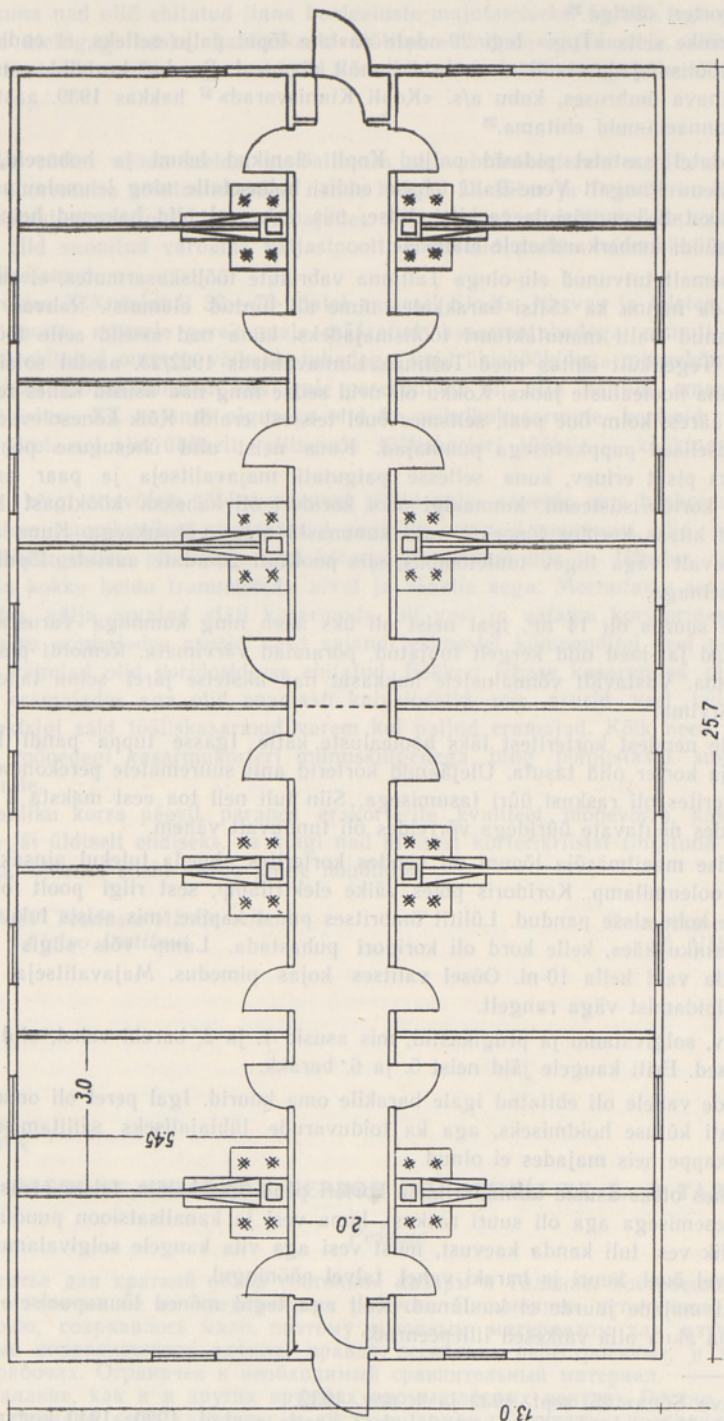
Eriti suuri muudatusi tõi 1918. aasta Bekkeri ja Vene-Balti tehase töölistkasarmute saatuseesse. Sakslaste Mandri-Eestisse sissetungi eel oli evakueerunud valdav osa töölistmajade vene elanikkonnast. Kaasa olid nad võtta suutnud ainult riidekraami ja pisi-asjad. Mööbel aga oli jäänud tubadesse. Sõja tõttu kroonilist kütusepuudust kannatavad kohalejäänud elanikud, alguses samades majades elavad, hiljem ka ümberkaudsete eramajade omad, hakkasid mahajäetud puumööblit kütteks kasutama. Mõistagi ei jätkunud mööblit kauaks ning peagi jõudis järg ka uste, aknaraamide ja majade teiste puuosade, isegi põranda kätte. Nii muudeti majad paari aastaga elamiskõlbmatuks.

Uus etapp nende kasarmute ajaloos algas 1920/21. aastal, mil saabusid optandid Nõukogude Venemaalt. Kuna enamikule neile ei olnud linna kallid erakorterid kukrukohased, suundusid nad Koplisse tühjadesse töölistkasarmutesse. Tasapisi asuti neid peaaegu elamiskõlbmatuid ruume omal jõul korda seadma. Algul asustati lõunapoolsed, ajapikku teisedki korterid.

Kes hakkajam oli, «vallutas» kaks kõrvuti asuvat tuba. Oli ka neid, kes kohendasid rohkem ruume elamiskõlblikuks, kui nad ise vajasid, ning andsid need hea tasu eest korterihädalistele. Kuni 1922. aastani oli iga mahajäetud maja korteri vallutanu ise pere-meheks. 1922. aastal rekvireeris kõnesolevad kasarmud Tallinna Linnavalitsus ja nad läksid Pikalaenu Panga valdusse. Majadele määrati majavalitsus, korterid mõõdeti ning selle järgi määrati üür. Kortereid, mis olid veel tühjad, võisid nüüd üürida teisedki Tallinna korterihädalised. 1920-ndate aastate teiseks pooleks olid kõik kasarmutoad endale taas üürilised saanud.

Elamistingimused neis kasarmutes aga olid nüüd märksa viletsamad, kui nad sõja eel olid olnud.²⁴ Koridoridesse ehitati küll igale korterile kapp, osa endisi barakke ning laoruume ehitati ümber puukuurideks, mõned uuedki kuurid ehitati, kuid kõigile korteritele neid ei jätkunud. Bekkeri tehase «alt maja» nr. 28 keldrisse ehitati uus 8 katlaga ning Vene-Balti tehase kasarmu nr. 21 keldrisse 10 katlaga pesuköök. 1935.—1936. aastal alustati ka Vene-Balti tehase töölistkasarmute ümberehitamist. Kavas oli kõik kasarmud ümber ehitada, kusjuures maja keskele pidi tulema kivist trepikoda, sellest kahel pool aga paiknema toast ja köögist koosnevad korterid. Ümber jõuti ehitada ainult viis trammitee-äärset maja. Ja see oligi kõik, mis kodanliku valitsuse ajal siinsete elanike elamistingimuste parendamiseks tehti. Kehvadele elamistingimustele vaatamata oli nende korterite üür nüüd küllalt kõrge. Vene-Balti tehase kasarmutuba maksis 6 kr. kuus. Kuid sellele tuli lisada veel 6 kr., mis kulusid trammisõiduks. Kahetoaline korter (kaks endist köök-

²⁴ Pikemalt vt. E. Mäsak, Tööliste korterioludest Eestis aastail 1920—1940 kodanliku ajakirjanduse valgusel. «Eesti NSV Teaduste Akadeemia Toimetised — Ühiskonnateadused» 1968, nr. 2, lk. 167.



Joon. 8. «Sitsivabrik» baraki plaan.

tuba) aga maksis 15 kr. kuus, koos trammisõiduga 21 kr.²⁵ See oli võrdne juba sama-väärse linnakorteri üüriaga.²⁶

Kopli üürnike selts «Tugi» tegi 20-ndate aastate lõpul palju selleks, et endise Vene-Balti tehase töölismajade elanikud saaksid linnalt aiamaad. Saadud krundid asusid praeguse Sirbi tänava ümbruses, kuhu a/s. «Kopli Kinnisvarad»²⁷ hakkas 1939. aastal kahe- ja neljaperekonnaelamuid ehitama.²⁸

20.—30-ndatel aastatel pidasid paljud Kopli elanikud lehma ja hobuseid, milleks üürisid Pikalaenu Pangalt Vene-Balti tehase endisi hobusetalle ning lehmalautasid. Karjatamiseks kasutati kunagisi laevahitusplatse, mis vahepeal olid hakanud heina kasvatama. Piim müüdi ümberkaudsetele elanikele.

Olles lähemalt tutvunud elu-oluga Tallinna vabrikute tööliskasarmutes, ei saa lõpuks vaikides mööda minna ka «Sitsi barakkide» nime all tuntud elamuist. Rahvas on neid ekslikult pidanud Balti manufaktuuri töölismajadeks, kuna nad asusid selle tööliskasarmute vastas. Tegelikult ehitas need Tallinna Linnavalitsus 1922/23. aastal sotsiaalhoolekande osakonna hoolealuste jaoks. Kokku oli neid seitse ning nad asusid kahes reas: kolm Sitsi tänava ääres, kolm õue peal, seitsmes õuel teistest eraldi. Kõik kõnesolevad barakid olid ühekorruselised pappkatusega puumajad. Kuus neist olid ühesuguse põhiplaaniga (joon. 8), üks pisut erinev, kuna sellesse paigutati majavalitseja ja paar ametnikku. Barakid olid koridorisüsteemi: kummalgi pool koridori oli kaheksa kööktoast koosnevat korterit. Pikk kitsas koridor lõppes baraki kummaski otsas välisuksega. Kuna aga koridoris oli pidevalt väga tugev tuuletõmbus, siis poolitati 20-ndate aastate lõpul koridor keskelt vaheseinaga.

Korterite suurus oli 14 m², igal neist oli üks aken ning kummiga varustatud pliit. Toa laudseinad ja -laed olid kergelt lubjatud, põrandad värvimata. Remonti pidid üürnikud ise tegema. Vastavalt võimalustele hakkasid nad üksteise järel seinu tapeetima ja põrandaid värvima.

Üle poole nendest korteritest läks hoolealuste kätte. Igasse tuppa pandi kolm inimest. Puud ja korter olid tasuta. Ülejäänud korterid anti suuremate perekondadele, kellel erakorterites oli raskusi üüri tasumisega. Siin tuli neil toa eest maksta 4 kr. kuus, mis eramajades nõutavate üüridega võrreldes oli tunduvalt vähem.

Kuni Teise maailmasõja lõpuni oli nendes korterites pimedat tulekul ainsaks valgusallikaks petrooleumilamp. Koridoris põles väike elektrilamp, sest riigi poolt oli elekter koridoridesse kohe sisse pandud. Lülitit ümbritses puust kapike, mis seisis lukus ja mille võti asus üürniku käes, kelle kord oli koridori puhastada. Lamp võis sügis- ja talveõhtutel põleda vaid kella 10-ni. Öösel valitses kojas pimedus. Majavalitseja kontrollis korrast kinnipidamist väga rangelt.

Puurkaev, solgivalamu ja prügikastid, mis asusid 1. ja 2. baraki vahel, olid seitsmele barakile ühised. Eriti kaugele jäid neist 5. ja 6. barakk.

Barakkide vahele oli ehitatud igale barakile oma kuurid. Igal perel oli omaette kuur, mida kasutati kütuse hoidmiseks, aga ka toiduvarede lühiajaliseks säilitamiseks, kuna keldreid ja kappe neis majades ei olnud.

Kuuri ühes otsas asusid käimlad, kahe korteri peale üks kabiin, teises otsas oli pesuköök. Pesupesemisega aga oli suuri raskusi, kuna vesi ja kanalisatsioon puudusid. Pesemiseks vajalik vesi tuli kanda kaevust, must vesi aga viia kaugele solgivalamusse. Pesu kuivatati suvel õuel, kuuri ja baraki vahel, talvel põõningul.

Aiamaad majade juurde ei kuulunud. Küll aga tegid mõned lõunapoolsete korterite üürnikud oma akna alla väikesed lillepeenrad.

²⁵ «Rahva Sõna» 25. sept. 1932 ja 4. nov. 1932.

²⁶ Vt. E. M ä s a k, Töölise korterioludest Eestis aastail 1920—1940 kodanliku ajakirjanduse valgusel. «Eesti NSV Teaduste Akadeemia Toimetised — Ühiskonnateadused» 1968, nr. 2, lk. 165.

²⁷ 1936. aastal moodustati endise Vene-Balti tehase hoonete baasil a/s. «Kopli Kinnisvarad», kelle ülesannete hulka kuulus ka nende hooldamine.

²⁸ ORRKA, f. 969, nim. 1, s.-ü. 536, l. 109 ja 135.

Elamistingimused neis barakkides olid vabrikukasarmutega võrreldes tunduvalt halvemad, kuna nad olid ehitatud linna hoolealuste majutamiseks. Selleks aga pidasid linnasid neid üleliigagi heaks. Lasterikaste töölisperekondade vajadustele, kellele siia oli hakatud kortereid andma, aga vastasid kõnesolevad barakid veelgi vähem.

*

Kokku võttes võime ütelda, et Tallinnas oli vabrikukortereid napilt, nagu Venemaa teisteski suuremates tööstuslinnades, nende hulgas ka Riias ja Peterburis. Enamik töölisi pidi seepärast peavarju leidma eramajades. Ainult need ettevõtted, kes tööliste põhikontingendi olid sunnitud värbama väljastpoolt, ei tulnud midu toime, kui pidid ehitama oma tööliselamud.

Võrreldes XIX sajandi 30.—70-ndatel aastatel Sindis, Narvas ja teistes töölisasulates ehitatud suurte, mitmele perekonnale määratud kasarmutubadega, samuti XIX sajandi lõpupoolel ehitatud omaette väikeste tubadega, kuid ühisköökidega mitmekümne toa jaoks, olid Tallinna tööliskasarmud, kus igale perekonnale oli ette nähtud omaette kööktuba, sammuks edasi. XX sajandi alguseks olid ka vabrikukasarmute korterid oma plaanilt jõudnud järele sel ajal üldiselt valitsevale tööliskorteri tüübile — köökoast koosnevale korterile.

Kuigi kõigi ettevõtete tööliskasarmud jätsid palju soovida oma heakorrasel, kuigi neis valitses ruumikitsikus ning polnud peaaegu mingeid mugavusi, olid neil ka omad plussid. Niisugusteks plussideks olid kõigepealt odavam üür ja lähedus töökohale, mis võimaldas kokku hoida trammisõidu arvel ja säästis aega. Meenutame sedagi, et tööliskasarmutes, välja arvatud «läti kasarmud», oli vesi ja valamu koridorides, samal ajal kui paljudes eramajades asusid need sajandi esimestel kümnenditel veel pesuköögis või õuel. Ka käimlad olid koridoridesse ehitatud, Bekkeri tehase kasarmutes olid isegi vee-klosetid, eramajades aga olid enamasti kuivklosetid, mis asusid veel küllaltki kaugel õues. Elektrigi said tööliskasarmud varem kui paljud eramajad. Kõik need plussid lepitasiid nii mõnedegi kasarmukorteri miinuskülgedega ning põhjustasid suure nõudmise nende järele.

Kodanliku korra päevil paranes erakorterite kvaliteet mõnevõrra, kasarmukorterite oma aga jäi üldiselt endiseks. Ja kuigi nad üldisest korterikriisist tingituna olid tihedasti asustatud, vähenes siiski nende järele nõudmine.

*Eesti NSV Teaduste Akadeemia
Ajaloos Instituut*

Toimetusse saabunud
29. VIII 1969

E. МЯСАК

О РАБОЧИХ КАЗАРМАХ ПЕРВОЙ ПОЛОВИНЫ XX В. В ТАЛЛИНЕ

Резюме

В статье дан краткий обзор состояния казарм в Таллине, построенных фабрикантами для занятых на их предприятиях рабочих. Письменных источников, освещающих их историю, сохранилось мало, поэтому основным материалом для изучения служат отдельные сохранившиеся здания, правда, несколько перестроенные, и воспоминания старых рабочих. Ограничен и необходимый сравнительный материал.

В Таллине, как и в других крупных промышленных центрах России, большинство рабочих снимали себе квартиры в частных домах. Только те предприятия, которые использовали привозную рабочую силу, были вынуждены строить для рабочих жилые дома. В Таллине таких предприятий было четыре: вагоностроительный завод «Двигатель» (основан в 1898 г.), Балтийская хлопчатобумажная мануфактура (основана в 1899 г.), акционерное общество Беккера и Русско-Балтийский судостроительный завод (основаны в 1912 г.).

Рабочие казармы строились либо одновременно с производственными цехами, либо позже, спустя несколько лет. Это строительство относится к первым двум десятилетиям XX в. Первое время в них селились главным образом завербованные русские (на заводе «Двигатель» латышские) рабочие.

Казармы этих предприятий отличались как своей планировкой (см. чертежи), так и количеством квартир. Так, рабочий квартал завода «Двигатель» состоял из семи домов с 224 квартирами (176 квартир из них занимали рабочие). Для рабочих Балтийской мануфактуры было построено пять домов с 188 квартирами. Тем не менее, оба предприятия могли удовлетворить лишь около $\frac{1}{10}$ рабочих, нуждавшихся в жилплощади. Рабочие завода Беккера были расселены в 30 домах, насчитывающих примерно 800 квартир. Этот завод был единственным, который смог в течение двух первых лет существования обеспечить своих рабочих жильем. Русско-Балтийскому судостроительному заводу принадлежало 38 рабочих казарм с 1200 квартирами, позже были построены еще семь бараков с 98 комнатами. И здесь была удовлетворена жильем лишь треть рабочих. Потребность же в фабричных квартирах была велика: людей привлекали в них сравнительно низкая плата и близость к месту работы.

Все квартиры в рабочих казармах внутренней планировкой напоминали друг друга: кухня-комната с одним окном, отапливаемая плитой с духовкой. К комнате был обращен обогревательный щит, над плитой жестяной колпак служил для вытяжки паров.

Казармы «Двигателя» и Балтийской мануфактуры вплоть до первой мировой войны освещались керосиновыми лампами, в казармы Беккера и Русско-Балтийского завода сразу же было проведено электричество.

Санитарное состояние квартир в казармах не было удовлетворительным: отсутствовал водопровод и канализация. Рабочим «Двигателя» приходилось носить воду из прачечной, грязную воду сливали в сток на дворе. Уборные тоже находились во дворе. В других казармах водопровод был проведен в общий коридор и обычно одним краном и одной уборной пользовались жители 8—12 квартир.

Из подсобных помещений в казармах «Двигателя» следует отметить небольшие кладовки для каждой квартиры и дровяной сарай. На Балтийской мануфактуре, кроме кладовки-шкафа в коридоре, квартиры были снабжены клетушкой-подвалом. В казармах Беккера жильцы также пользовались подвалами. У рабочих, живших в казармах Русско-Балтийского завода, подсобных помещений не было. Повсюду в казармах были прачечные, однако возможности для стирки белья у хозяек были не одинаковыми. Так, на «Двигателе» каждый дом имел отдельную прачечную. На Балтийской мануфактуре одной прачечной пользовались жильцы девяти домов, на заводе Беккера — 28 домов, а на Русско-Балтийском — даже 50 домов. Сушили белье на чердаках, имевшихся в каждой казарме, или на дворе.

Некоторые изменения в вопросе обеспечения рабочих жильем произошли по окончании первой мировой войны, когда промышленность потеряла обширный рынок сбыта в России и сократились возможности получения сырья. Продолжали работу лишь предприятия местного значения.

Казармы «Двигателя» были проданы для покрытия долгов. Новые владельцы ничего не предпринимали для улучшения жилищных условий рабочих. Жильцам пришлось в 1917—1918 гг. за свой счет проводить в домах электричество.

Одним из предприятий, которым внутренний рынок обеспечивал сносное существование, была Балтийская хлопчатобумажная мануфактура, поэтому ее казармы по-прежнему оставались во владении фабрики. Можно отметить некоторое улучшение жилищных условий в этих домах: в 1919—1922 гг. они были электрофицированы за счет фабрики. Под влиянием настроений оптимистического угара первых лет существования буржуазной Эстонии, завод в 1923 г. даже построил две новые казармы с 32 квартирами. В 1930 г. была проведена канализация. Будучи вынужденными считаться с возросшей в связи с Октябрьской революцией активностью рабочего класса, предприниматели в какой-то мере уделяли внимание и улучшению жилищных условий рабочих.

Казармы завода Беккера и Русско-Балтийского завода в 1918 г. после эвакуации подавляющей части русских рабочих остались почти пустыми. Через пару лет эти дома были превращены окрестными жителями в непригодное для жилья состояние (на топливо пошли все деревянные детали). В 1920—1921 гг. в них селились опанты, приехавшие из Советской России, которые пытались превратить их в сносные для жилья помещения. В 1928 г. они перешли в ведомство Таллинского городского управления. Однако для их благоустройства было сделано немного: каждую квартиру снабдили шкафами в коридоре, на квартал построили пару сараев, для жителей Беккеровских казарм поставили прачечную с восемью котлами, для казарм Русско-Балтийского завода — прачечную с десятью котлами. Жилищные условия оставались в прежнем состоянии вплоть до конца 1930-х годов.

В заключение нужно отметить, что несмотря на то, что рабочие казармы оставляли желать много лучшего — помещения были тесными и имели минимальные удобства, были у них и свои преимущества. В это же самое время, т. е. в первые десятилетия нашего века, большинство частных домов, где снимали комнаты рабочие, не имели

водопровода и жильцы брали воду из прачечной или со двора. В частных домах уборные находились, как правило, во дворе. Электричество в казармах тоже появилось раньше, чем в большинстве частных домов. Кроме того, фабричные квартиры были значительно дешевле. Поэтому рабочие предпочитали жить в казармах.

*Институт истории
Академии наук Эстонской ССР*

Поступила в редакцию
15/IX 1969

E. MÄSAK

ARBEITERKASERNEN IN TALLINN IN DER ERSTEN HÄLFTE DES 20. JH.

Zusammenfassung

Der Artikel enthält eine Kurzübersicht über die Arbeiterkasernen, vormalig von den Industriebetrieben in Tallinn errichtet. Es gibt nur spärliche schriftliche Quellen darüber. Das hauptsächlichste Material sind mehrere bis heute erhaltene, teils umgebaute und modernisierte Gebäude, sowie die Erinnerungen der alten Arbeiter. Auch das Vergleichsmaterial ist ungenügend, die nötige Parallele zu ziehen.

In Tallinn wie in den anderen größeren Industriezentren Rußlands fand die Mehrzahl der Arbeiter in Mietwohnungen Unterkunft. Nur diejenigen Industriebetriebe, die ihre Arbeitskräfte anderwärts anwarben, waren gezwungen, Arbeiterhäuser zu bauen. In Tallinn gab es vier Betriebe dieser Art: das Eisenbahnwagenwerk AG «Dwigatel» (1898 gegründet), die Baltische Manufaktur (1899 gegründet), das Schiffbauwerk AG Becker und die AG Russisch-Baltisches Schiffbauwerk (1912 gegründet).

Die Mehrzahl der Arbeiterkasernen wurden entweder gleichzeitig mit den Gebäuden der Betriebe oder etwas später errichtet, und zwar in den ersten Jahrzehnten des 20. Jh. In diesen Häusern wurden hauptsächlich die anderweitig angeworbenen Arbeiter russischer Nationalität, beim «Dwigatel» auch Letten untergebracht.

Die Arbeitersiedlungen der genannten Betriebe unterschieden sich voneinander sowohl dem Grundplan der Gebäude (siehe Abbildungen) als auch der Häuserzahl nach. So bestand die Arbeitersiedlung beim «Dwigatel» aus 7 Häusern mit 224 Wohnungen (davon 176 Arbeiterwohnungen). Die Baltische Manufaktur errichtete 5 Arbeiterhäuser mit 188 Wohnungen. Beide Betriebe waren in etwa nur $\frac{1}{10}$ der Wohnungsbedürftigen zu befriedigen. Die Arbeiter der AG Becker waren in etwa 30 Häusern untergebracht, die insgesamt etwa 800 Wohnungen enthielten. Dieser Betrieb war der einzige, der in etwa war, während der paar ersten Jahre seines Bestehens fast alle seine Arbeiter mit Unterkunft zu versehen. Dem Russisch-Baltischen Schiffbauwerk gehörten 38 Arbeiterkasernen mit 1200 Wohnungen, und es kamen später noch 7 Baracken mit 98 Gemeinschaftswohnungen hinzu. Auch hier konnte man kaum ein Drittel des Wohnungsbedürfnisses der Arbeiter decken. Der Bedarf nach Betriebswohnungen war aber groß, da die Miete in Privathäusern viel höher war und die Betriebswohnungen sich in der unmittelbaren Nähe der Betriebe befanden.

In allen Arbeiterkasernen waren die Wohnungen einander ähnlich: es waren mit einem Fenster versehene Küchenzimmer, von einem Kochherd geheizt, welcher zwei Herdringe und einen Bratofen hatte. Hinter dem Herd war eine Warmmauer, über dem Herd ein gewölbter blecherner Rauchfang.

Die Kasernenwohnungen des «Dwigatel» und der Baltischen Manufaktur hatten bis zum I. Weltkrieg Petroleumlampenbeleuchtung, während die AG Becker und das Russisch-Baltische Werk ihre Arbeiterhäuser von Anfang an mit Elektrizität ausstatteten.

Die Sanitätsverhältnisse waren in allen Arbeiterkasernen höchst primitiv. Keine einzige Arbeiterwohnung hatte einen eigenen Wasserhahn oder einen eigenen Ausgußbecken, von gesonderten Aborten nicht zu reden. Beim «Dwigatel» mußte man das Wasser aus der Waschküche holen und das Spülwasser in die Gosse im Hof hinausgießen; auch die Aborte befanden sich im Hofe. In den Arbeiterkasernen der übrigen Betriebe befanden sich die Wasserhähne, die Ausgußbecken und die Aborte im Korridor, — eine Einrichtung je 8—12 Wohnungen.

An Aufbewahrungsorten besaß jede Wohnung der «Dwigatel»-Kaserne einen kleinen Schrank im Korridor und einen Holzschuppen. Bei der Baltischen Manufaktur hatte jede Wohnung ebenfalls einen Schrank im Korridor und einen Kellerraum. Die Arbeiter des Becker-Werks konnten einen Keller benutzen, in den Wohnungen des Russisch-Baltischen Schiffbauwerks aber fehlten die Hilfsräume überhaupt. Eine Waschküche gab es zwar bei allen Arbeiterkasernen, doch waren die Waschbedingungen recht verschieden. So

gehörte zu jeder Wohnkaserne des «Dwigatel» eine Waschküche im eigenen Hof; bei der Baltischen Manufaktur dagegen mußten sich die Bewohner von 9 Häusern mit einer einzigen Waschküche begnügen. In der Becker-Siedlung gab es eine Waschküche je 28, in der Siedlung des Russisch-Baltischen Werkes je 50 Häuser. Zum Trocknen der Wäsche war jede Kaserne mit einem Hausboden ausgestattet.

Eine Änderung der Umstände in diesen Arbeiterwohnungen traf in den letzten Jahren des I. Weltkrieges und während der nachfolgenden bürgerlichen Diktatur ein.

Die Kasernen der AG «Dwigatel» wurden zur Tilgung der Schulden des Betriebes verkauft. Die neuen Besitzer trafen jedoch keine Maßnahmen zur Besserung der Lebensbedingungen der Einwohner. 1917/18 ließen sich die Mieter auf eigene Kosten Elektrizität einrichten.

Die Arbeiterkasernen der Baltischen Manufaktur blieben nach wie vor im Besitz des Betriebes. Hier konnte man eine gewisse Besserung der Wohnverhältnisse beobachten: unter dem Einfluß der Gründertum-Ideen, und gezwungen, den durch die Oktoberrevolution klassenbewußter gewordenen Arbeitern nachzugeben, versah die Fabrik im Zeitraum von 1919—1922 die Wohnungen mit elektrischer Beleuchtung. 1923 wurden noch 2 Häuser mit 32 Wohnungen errichtet, 1930 aber die Aborte mit Wasserspülung versehen.

Die Kasernen der AG Becker und der Russisch-Baltischen Schiffbauwerke blieben 1918 leer stehen, als die Mehrzahl der Einwohner russischer Nationalität evakuiert worden waren. Im Laufe von ein paar Jahren wurden aber diese Kasernen von den Bewohnern der Nachbarhäuser ruiniert, da die Brennholznot während der Kriegszeit die Leute antrieb, alles als Brennmaterial verwendbare zu plündern. 1920/21 zogen Optanten aus der Sowjetunion in die leeren Kasernen ein und reparierten die Wohnungen mit eigenen Kräften. 1922 wurden die Kasernen von der Tallinner Stadtverwaltung requiriert, doch wurde zur Besserung der Wohnverhältnisse nur wenig getan: jede Wohnung wurde mit einem Schrank im Korridor ausgestattet, es wurden einige Holzschuppen gebaut, in der Becker-Siedlung wurde eine Waschküche mit 8 Kesseln, in der Russisch-Baltischen Siedlung eine mit 10 Kesseln errichtet. In diesen letzteren Siedlungen waren die Wohnverhältnisse jetzt noch schlechter als vor dem Kriege.

Zusammenfassend kann man sagen, daß, obwohl die Wohnverhältnisse in den Betriebskasernen viel zu wünschen ließen, sie doch besser waren als in der Mehrzahl der Mietwohnungen, da sie doch (außer den Kasernen des «Dwigatel») mit Wasserleitung und Ausgußbecken im Korridor ausgestattet waren, während diese Bequemlichkeiten in Mietwohnungen gewöhnlich fehlten; in den ersten Jahrzehnten des 20. Jh. war das Wasser in meisten Privathäusern entweder in der Waschküche oder auf dem Hofe. Auch gab es Aborte im Korridor der Kasernen, bei «Becker» sogar W. C.-s, während die Aborte der meisten Privathäuser auf dem Hofe standen. Auch mit der elektrischen Beleuchtung wurden die Arbeiterkasernen früher als die meisten Privathäuser ausgestattet. Außerdem war die Miete in Kasernen viel niedriger. Aus allen diesen Gründen wurden die Kasernenwohnungen von den Arbeitern bevorzugt.

*Institut für Geschichtsforschung
der Akademie der Wissenschaften
der Estnischen SSR*

Eingegangen
am 15. Sept. 1969