

<https://doi.org/10.3176/hum.soc.sci.1971.1.05>

L. VELLERAND

TALLINNA TÖÖLISTE TEATRIKÜLASTUSSAGEDUSEST

Töölise ja teatri suhete uurimise vajadus on välja kasvanud üldisest olukorrast kultuuri alal kogu maailmas. Kultuuri demokratiseerumisprotsess, mille on ühelt poolt tinginud masside kasvav eneseteadvus, soov tunda end osasaajana inimkonna kultuurivaradest, teiselt poolt kultuurielu riiklike suunajate ning kultuuri ja kunsti loojate sihivõime aktiivsus kunsti levitamisel, süveneb ja avab väljavaate rahva vaimsete vajaduste senisest paremaks rahuldamiseks. Mitmed teatrid kodanlikes riikides, sotsialismimaade teater aga üldiselt, tunnevad endal kohustust sellele kaasa aidata, veelgi rohkem laiuti ja sügavuti rahva hulka tungida. Selles kajastub taotlus väljuda eliidikultuuri kitsastest piiridest ja teenindada kõiki rahvakihte, samal ajal aga ka püüe tõsta võimalikult laiu rahvahulki kõrge kunsti tarbija tasemele. See taotlus ei ole uus nähtus teatrijaloo. Teatri selline ideeline programm oli omane paljudele demokraatlikele kunstnikele, teiste hulgas ka Stanislavskile ja Brechtile. Tänapäeval on tema elluviimine saanud vaid reaalsemaks, eriti siis, kui tunnetatakse konkreetsemalt teatri tegelikke suhteid publikuga, esijoones tema passiivsema osaga, rahva nende kihtidega, kus teater on veel suhteliselt vähe populaarne.

Teatripubliku struktuuri uurimistest paljudes maades selgus, et selline arvukas sotsiaalne grupp nagu töölised on teatrisaalides väga tagasihoidlikult esindatud. A. Toffleri andmetel¹ moodustavad Ameerika teatripublikust maa- ja linnatöölised vaid 2–3 protsenti. Sheffieldi olusid käsitlevast P. H. Manni uurimusest² selgub, et selles Inglise ühes suuremas tööstuslinnas käib kvalifitseerimata töölised teatris mitte üle 2–3%, kuigi nad rahvastikust moodustavad 28%. Prantsuse Rahvusteatri (TNF) statsionaaris ei moodusta töölised publiku struktuuris isegi ühte protsenti.³ Samal ajal on tänu sihivõimele organisatoorsele tööle üksikud teatrid ka kapitalistlikus maailmas suutnud oma kunsti viia suhteliselt laiemasse vaatajaskonda. Lyoni tööstuseeslinnas Villeurbanne'is näiteks on Roger Planchoni juhitud teatris (Théâtre de la Cité) töölise osa vaatajate hulgas 9%,⁴ kuigi selle teatri repertuaar ei erine oluliselt Rahvusteatri omast.

Berliini teatrite kohta ilmunud struktuuriuurimuses on töölise ja osa inseneritehnilise personali protsent publiku koosseisus esitatud koos. Metropoltheater'is on see 18,7, Deutsches Theater'is 12,9, Berliner Ensemble'is 5,9%.⁵

Nõukogude Liidust on kaudseid andmeid Leningradi töölise külastussageduse kohta. Puškini-nimelise Teatri publikust moodustavad töölised 3, Suure Draamateatri publikust 6, Komöödiateatri publikust samuti 6 ja Leninliku Komsomoli nimelise Teatri publikust 7%.⁶

¹ A. Toffler, *The Culture Consumers. A Study of Art and Affluence in America*. New York, 1964.

² P. H. Mann, *Surveying a Theatre Audience: Findings*. «British Journal of Sociology» 1967, vol. 18., no. 1.

³ J. Duvignaud, *Sociologie du théâtre*. Paris, 1965.

⁴ G. Froscher, *Théâtre de la Cité de Villeurbanne*. «Theater der Zeit» 1967, Nr. 3.

⁵ K. Pfützneg, *Das Zuschauerprofil unserer Theater*. «Theater der Zeit» 1969, Nr. 8.

⁶ В. Дмитриевский, *Зритель в таблицах*. «Театр», 1968, № 10.

Silmapaistvad erinevused tööliste teatrikülastussageduses ja madal külastatavus üldiselt sunnib tõstatama probleemi: kes on see tööline, kes käib teatris, millises on need faktorid, mis soodustavad või takistavad nende kontakte teatriga. Oma uurimuses töölistest ja kultuurist⁷ osutab R. Kaës mõnelele tööliste teatrikülastussagedust negatiivselt mõjutavatele teguritele, nagu üldisele kultuurivaesusele, madalale haridustasemele ning raha- ja ajapuudusele.

Erinevates sotsiaalsetes ja kultuurilistes tingimustes tehtud publiku-uurimised peavad aitama teatritel näha publiku laiendamise ja uuendamise reaalseid võimalusi, sealhulgas töölispubliku rohenemise võimalusi.

Eesti teatritest on järjekindlamalt oma publiku vastu huvi tundnud RAT «Vanemuine» ja V. Kingissepa nimeline TRA Draamateater. Nad on aastast aastasse registreerinud kõik ühiskülastused ja taotlenud publikuga tihedamaid kontakte ankeetküsitluste abil. Kumbki teater järgib teadlikult põhimõtet viia kunst võimalikult laia rahvahulka. Publiku uurimise mõte on nagu välja kasvanud teatrite omaendi vajadustest ja eesmärkidest. 1965.—1968. aastal K. Kaës juhtimisel teostatud eesti teatripubliku struktuuri uurimine näitas, et tööliste osa eesti teatripublikus on keskmiselt 13%⁸. Tallinna eri teatrites on nende osa erinev. V. Kingissepa nimelises TRA Draamateatris on nende protsent 17, RA Ooperi- ja Balletiteatris «Estonia» 12 ja 1964. aastal loodud Noorsooteatris 9. Võrreldes teiste sotsiaalsete rühmadega, on tööliste külastussagedus madal — Tallinnas keskmiselt 800 külastust iga tuhande eesti tööliste kohta aastas. Tööliste külastusindeks⁹ on 0,5.

Struktuuriuurimise tulemustest nähtub, et silmapaistvalt erinev on tööliste teatrikülastussagedus nende hariduslikult ja vanuselisel erinevates rühmades: keskharidusega tööliselid käivad teatris tunduvalt sagedamini kui madalama haridusega tööliselid, noorte külastussagedus on suhteliselt suurem. Teatrisaalis aga jaotub töölispublik järgmiselt: 50% noori (kuni 30 aastasi), 50% vanemaid, 47% mehi, 53% naisi, 40% keskharidusega, 60% väiksema haridusega. See tähendab, et absoluutsetes näitajates on vanematel ja väiksema haridusega inimestel töölispublikus küllalt oluline osa ja et eesti teater on leidnud külastajaid kõige laiematest rahvahulkadest. Seda teravamalt kerkib küsimus: kes on see tööline, kes käib teatris, kui suur on tema külastussagedus, kui tõsine tema teatriharrastus. Ja kes on see tööline, kes teatris ei käi.

Et neile küsimustele vastata ja seega kindlaks määrata tööliste ja teatri kontaktide probleemi olulisemad sõlmpunktid, küsitleti 1968. aasta kevadel kaheastmelise juhusliku valiku meetodil Tallinna juhtivatesse tööstusharudesse kuuluvat 403 eesti rahvusest töölist. Küsitletud kogum esindab vastavate tööstusharude tööliste arvulist koosseisu veaga $\pm 3\%$.

Intervjuueeriti ettevõtetes töö ajal, osalt direktiooni poolt selleks eraldatud ruumis, osalt tsehhis tööpingi juures. Võimaluse korral lisandus standardiseeritud intervjuule vaba vestlus. Intervjuu kestis ca 30 min.

Intervjuueeritud töölistegrupi vanuselised ja soolised näitajad langevad ligilähedalt kokku vabariigi tööstustööliste vastavate keskmiste näitajatega. Andmed tööstustööliste haridusliku taseme kohta puuduvad.

Küsitletud töölistegrupi vanuselised, soolised ja hariduslikud näitajad on järgmised:

⁷ R. Kaës, Les ouvriers Francais et la culture. 1962.

⁸ K. Kaës, Meie teatripubliku struktuurist, uurimusest tema enese osavõtul. «Sirp ja Vasar» 22. ja 29. aug. ning 5. sept. 1969.

⁹ Tööliste osa külastajaskonnas jagatud tööliste osale elanikkonnas.

vanus aastates					
16—24	25—29	30—39	40—49	50 ja vanemad	
23,8%	13,9%	25,6%	18,9%	17,8%	
sugu					
		mehi	naisi		
		48,9%	51,1%		
haridus					
kuni 4 kl.	5—7 kl.	lõpetamata keskharidus	keskharidus	kesk-eri- haridus	lõpetamata kõrgem ja kõrgem haridus
4,7%	38,2%	33,5%	16,9%	4,7%	1,9%

Küsitletud tööliste teatrikülastussagedus on nende endi poolt esitatud vastuste järgi kõrgem kui Tallinna tööliste keskmine külastussagedus struktuuriuurimise tulemuste andmeil. Selles võib oletada tahet näidata end tegelikust paremas valguses või oma külastussagedusele antud hinnangute ekslikkust. Teatud tinglikkusega aga võib saadud andmeid usaldusväärseks lugeda, sest nad langevad kokku publiku struktuuri uurimisel saadud üldiste andmetega, mis iseloomustavad külastatavuse üldisi tõuse ja langusi erinevates soolistes, hariduslikes ja vanuserühmades.

Matemaatilise seose olemasolu üksikute muutujate vahel on töös kontrollitud põhiliselt χ^2 abil.

Külastussageduse olenevus soost, vanusest ja haridusest

Nagu intervjuudest selgub, on tööliste teatrikülastussagedus silmapaistvalt ebahütlane (tab. 1).

Tööliste teatrikülastussagedus

Tabel 1

Grupid	Käiakse teatris	Vastajate %
A	väga sageli (kord kuus või sagedamini)	11,4
B	sageli (kord kahe—kolme kuu tagant)	23,8
C	keskmiselt (kolm—neli korda aastas)	23,8
D	harva (kord—paar aastas või kord paari aasta tagant)	22,1
E	väga harva (pole käinud teatris kahel—kolmel viimasel aastal)	18,6
	vastamata	0,3

Huvipakkuvad on tabel 1 äärmised rühmad. Kolmandik töölistest väidab, et nad käivad teatris sageli. Kes on need töölisel? Ja kes on omakorda see viiendik töölistest, kes teatris peaaegu ei käi? Sellele küsimusele annab üldjoontes vastuse külastussageduse seos soo, vanuse ja haridusega.

Küsitletud töölisgrupis on naiste külastussagedus meeste omaga võrreldes mõnevõrra kõrgem, ja seda sagedamini külastajate arvel. Väga harva teatrit külastajaid on meeste ja naiste hulgas üllatuslikult peaaegu võrdselt (tab. 2).

Meeste külastussagedus on eesti teatritele saanud probleemiks, sest teatripublikus on meeste ja naiste osatähtsus silmapaistvalt disproportsionaalne: 30% mehi, 70% naisi. Disproportsioon esineb ka töölispublikus, kuigi vähemal määral. Millega on seletatav töölispubliku soolise jagunemuse ebahütlus ja suhteline ühtlus, võrreldes publikuga üldse? Sel-

Tabel 2

Teatrikülastussagedus sugude järgi

Käiakse teatris	Mehed, %	Naised, %
väga sageli	7,1	15,5
sageli	19,8	27,7
keskmiselt	28,4	19,4
harva	25,4	18,9
väga harva	19,3	18,0
vastamata	—	0,5

lele küsimusele võib osaliselt vastata tööliste külastussageduse edasine vaatlus, ammendavalt aga teatri ja kogu publiku suhete põhjalikum analüüs.

Küsitletud tööliste vastustes kajastub tuntud tendents, et vananemisega kaasneb külastussageduse vähenemine. Tabelist 3 nähtub, kuidas aastate lisandudes vanuserühmade kõige arvukam sagedusgrupp nihkub külastussageduse näitajate reas järjest allapoole.

Tabel 3

Teatrikülastussagedus vanuse järgi

Käiakse teatris	Vanus aastates				
	20—24	25—29	30—39	40—49	50 ja vanemad
väga sageli	13,5	12,5	11,7	5,3	13,8
sageli	28,1	37,5	23,3	21,1	11,0
keskmiselt	26,0	26,8	28,2	18,4	18,0
harva	21,8	16,0	24,2	31,6	15,2
väga harva	10,4	7,1	11,7	23,7	43,0
vastamata			0,9		

Haridustaseme tõusuga külastussagedus üldiselt suureneb (tab. 4). On ootuspärane, et suhteliselt kõrgema haridusega tööliste hulgas on teatriharrastus sügavam, algharidusega töölistegrupis aga leidub kõige enam teatrist eemalejääjaid.

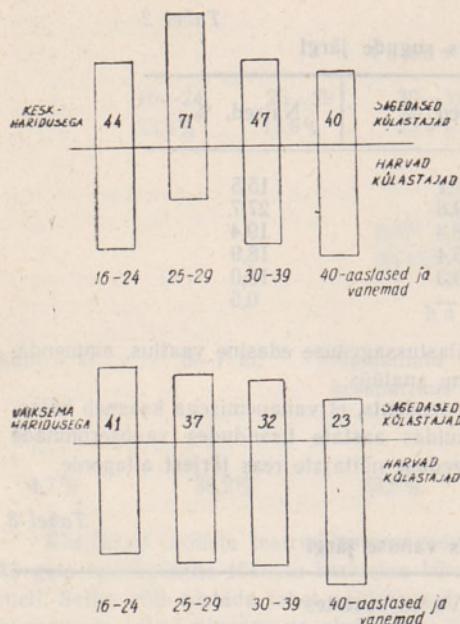
Tabel 4

Teatrikülastussagedus olenevalt haridusest

Käiakse teatris	Külastajad, %		
	Algharidusega	Lõpetamata keskharidusega	Keskharidusega
väga sageli	8,6	14,8	11,4
sageli	14,4	25,9	37,7
keskmiselt	21,9	25,2	25,7
harva	25,4	20,0	18,9
väga harva	28,9		6,3
vastamata	0,8	14,1	

Küsitletud töölistest nagu töölistest üldse on haritumad noored (alla 30 aastastest noortest oli vaadeldavas grupis keskharidusega 36%, vanematest 15%). Seetõttu võib tekkida oletus hariduse otsustavast mõjust külastussageduse langusele vanuse tõustes. Vanuse mõju külastussagedusele ongi erineva hariduse korral mõnevõrra erinev (joon. 1).

Keskhariduseta töölistel kaasneb vananemisega külastussageduse pidev langus, keskharidusega tööliste külastussageduses ilmneb 20-ndate eluaastate teisel poolel tõus, mil-

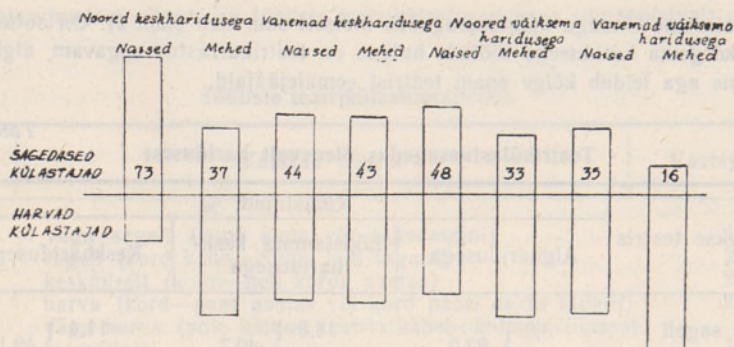


Joon. 1. Vanuse mõju külastussagedusele erinevates hariduslikes gruppides.

suurenevast mõjust külastussagedusele, aga ka huvide üldisest langusest seoses vananemisega. Samal ajal annab külastussageduse üldine langustendents ruumi probleemidele, miks külastussagedus on kõigis vanuse- ja haridusrühmades vägagi ebahütlane.

lele järgneb 30-ndatest aastatest alates langus. Mainimisväärt on neil aastail just meeste, eriti aga haritud meeste külastussageduse tõus. Külastussageduse suurenemise põhjusena on naised suhteliselt sagedamini märkinud huvi tõusu, mehed — peamiselt võimaluste avardamist, ka teiste mõju. Külastussageduse seos perekonnaseisuga ei ole küsitletud kogumi piirides mainimisväärtne, välja arvatud vallaliste teatav ülekaal väga sageli käijate grupis. Arvestatav aga on nooremate abielus meeste kõrgem külastussagedus, võrreldes vallalistega. Intervjuuerimisel tehtud tähelepanekute järgi võib arvata, et osal noormeestel kuluvad mõned aastad pärast sõjaväeteenistust elu sisseseadmiseks, vaimsete huvide realiseerimist ja ka süvenemist võib oletada hiljem. Huvi tugevnemine viib teatud osa noortest naistöölistest sagedamini teatrisse, olulise tõusu puudumine naiste külastussageduse üldistes näitajates viitab aga juba perekonna loomisega seotud võimalikele takistustele (naised abielluvad varem kui mehed).

Külastussageduse seaduspärane vähenemine eluaastate rohkenedes tõstatab probleemi eluoluliste ja materiaalsete takistuste

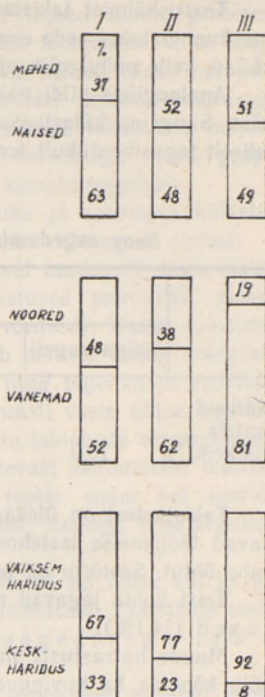


Joon. 2. Soo, hariduse ja vanuse järgi moodustatud gruppide külastussagedus.

Ülevaate, millistest vanuselistest, hariduslikest ja soolistest gruppidest käib teatris kõige enam töölisi, saame joonisest 2, kusjuures horisontaaljoon märgib sageli käijate osa. Selgesti paistab silma meeste eemalejäämine teatrist. On tähelepanuväärne, et vanuse suurenedes väheneb soo mõju haritud töölise külastussagedusele; vanemate haritud meeste ja naiste hulgas on sagedasi külastajaid peaaegu võrdselt. Ei ole võimalik ennustada naiste-meeste külastussageduse ühtlustumist tulevikus. Pigem võib oletada noorema põlvkonna meeste huvi langust teatri vastu. See sunnib teatreid tõsisemalt välja selgitama just meeste huvi- ja maitse suundi.

Võrreldes sagedasti teatris käijaid töölisi harva käijatega, saaksime hariduslikus, soolises ja vanuselises lõikes järgmise pildi (joon. 3): sageli teatris käijate hulgas on ülekaal naistel, teatrist eemalejääjate hulgas aga on mehinai peaaegu võrdselt. Samal ajal on sagedased teatrikülastajad tunduvalt nooremad ja haritumad kui mitte-käijad.

Tähelepanu väärivad erinevused väga sageli (*A*-grupp) ja sageli (*B*-grupp) käijate grupis. Võib oletada, et väga sagedasteks külastajateks on tööloised, kellele teater on kujunenud vältimatuks vajaduseks, n.-õ. hobiks nr. 1, kes kujutavad endast publiku seda truu ja kiindunud osa, kelle olemasolust on huvitatud iga teater. Seda teatrile kõige lähemat töölistegruppi iseloomustab naiste tunduv ülekaal, pealegi on siin suhteliselt palju (25%) vallalisi vanemaid naistöölisi. Üldkokkuvõttes ei ole see grupp kõige haritum ega kõige noorem. Selleks osutub sageduselt järgmine, *B*-grupp, kus on suurenenud ka meeste osatähtsus. *B*-grupp on *A*-grupiga võrreldes kaks korda arvukam, ta on kõiki-dest teistest sagedusgruppidest noorem ja haritum. Siit kerkib küsimus, kas just see tööline, kes ei vaata kaugeltki kõiki uuslavastusi, kelle teatrikülastamises siiski säilib järjepidevus ja kelle puhul võib oletada just valikulist külastamist, ei ole teatri kõige arvestatavam töölisvaataja. Mis puutub mitte-käijatesse, siis tuleks kõigepealt selgitada need peamised põhjused, mis hoiavad töölist teatrist eemal. Nagu selgus, tuleb siin arvestada väikse hariduse ja kõrge ea negatiivset mõju. Kuid millised võivad olla põhjused, mis samasooliste, ühesuguse haridusega ja ühevanuselisi töölisi mõjutavad teatri suhtes käituma erinevalt?



Joon. 3. Külastussageduse sõltuvus soost, vanusest, haridusest.

I — sagedasti külastajad, II — keskmiselt ja harva külastajad, III — väga harva külastajad.

Takistused

Võib oletada, et olustikulistel, majanduslikel ja mitmesugustel muudel teatrivälistel objektiivsetel teguritel on oluline osa tööliste nagu teistegi sotsiaalsete gruppide teatrikülastussageduse mõjutamisel, et tööline käiks regulaarselt teatris, kui tal oleks rohkem raha, vaba aega, kui teda ei seoks perekond, majapidamine ja lapsed. Kõige teravamalt püstitub küsimus vast nii: miks ligi veerand (23,8%) töölistest ei käi aastas kordagi teatris, samal ajal kui 11,4% käib seal vähemalt kord kuus. Lähtudes oletusest, et teatris käimist takistavad olustikulised ja majanduslikud tegurid, päriti intervjuus, mis takistab teatris käimist ja milline peaks olema soovitatav külastussagedus.

Objektiivsete takistuste esinemisest eri rühmades annab ülevaate tabel 5.

Tabel 5

Objektiivsete takistuste osatähtsus teatrikülastajate eri gruppides

	Käiakse teatris					
	väga sageli	sageli	keskmiselt	harva	väga harva	kokku
Takistusi ei ole, %	69,5	36,5	34,4	30,4	38,7	38,7
on, %	30,4	63,5	65,6	69,6	61,3	61,3

Teatriskäimist takistavaid asjaolusid esitavad üle 60% külastajatest, kusjuures takistusi tunnetatakse seda enam, mida vähem käiakse teatris. Erandi moodustavad väga harva käijad, kelle puhul võib oletada taas takistuste vähemat tunnetamist.

Analoogilise pildi pakuvad vastused küsimusele, kui palju rohkem soovitakse teatris käia. Siingi on külastussageduse äärerühmades teatav lähedus; mõlemas avaldatakse suhteliselt tagasihoidlikult soovi käia teatris rohkem (tab. 6).

Tabel 6

Soov sagedamini teatris käia teatrikülastajate sagedusrühmade järgi

	Käiakse teatris					kokku
	väga sageli	sageli	keskmiselt	harva	väga harva	
Käiksid teatris rohkem, %	10,9	44,0	50,0	51,2	29,3	41,1

Takistustest on ülekaalukalt esikohal lapsed (21,1%). Lasteaiaid ja -sõimed leevendavad töölisnaise lastehoidmise vaeva tunduvalt, kuid ei suuda tagada töölisperekonnaie vaba õhtut. Seetõttu on laste esiletõus takistuste hulgas ootuspärane.

Teist kohta jagavad raskused pääsmete hankimisel ja muud harrastused (14,1%).

Muude harrastuste märkimine takistusena võib viidata vaba aja nappusele, kuid see võib kõnelda ka huvipuudusest teatri vastu. Igal juhul näitab ta konkureerivate harrastuste olulisust. Vaba aja vähesusest kõneleb ka koduste toimetuste (10,9%) ja enesetäiendamise (7,4%) märkimine takistusena. Vahetustega töö (10,2%) tähendab, et sobivale etendusele pääsemise võimalused on vähenenud. Nädala keskel on teatri külastamine osalt võimatu, osalt raskendatud — ühel nädalal õhtuse, teisel väga varajase tööaja tõttu. Mugavusest tulenevatest takistustest on märgitud televiisorit kui vahendit, mis teatri koju kätte toob (10,2%) ja ettevalmistuste tülikust (2,0%). Elukoht ja kaugus teatrist on soovitatavast vähemat külastussagedust põhjustanud 7,2%-l vastajatest. Materiaalsed takistused ei tõuse vastustes eriti esile; piletite hinda on takistusena märkinud 3,7% ja lisateenistust 3,2% vastajatest (viimane neist kuulub pigem vaba aja vähesuse hulka). Tervis ja väsimus pärast tööd on olnud takistuseks 9,2%-l vastajatest. Muudest takistustest on nimetatud teatrikaaslase puudumist (3,5%), abikaasa vähest huvi teatri vastu (1,7%), üksikutel juhtudel sobiva riietuse puudust ja heade etenduste vähesust. Viimati mainitud takistus võib õigustatult äratada tähelepanu. Oma juhuslikule esinemisele vaatamata tõstatab ta probleemi võimalikust vastuolust teatri poolt pakutava ja teatrilt nõutava vahel.

Erinevates soolistes, hariduslikes ja vanusegruppides on takistuste osatähtsus mõnevõrra erinev.

Meeste ja naiste poolt märgitud takistustes ilmneb olulisi lahkuminekuid (tab. 7).

Tabel 7

Teatrikülastamist takistavad tegurid

Mehed		Naised	
Takistused	%	Takistused	%
Muud harrastused	18,7	Lapsed	27,1
Lapsed	14,7	Raskused pääsmete hankimisel	15,0
Raskused pääsmete hankimisel	13,2	Kodused toimetused	14,5

Kõige olulisemaks takistuseks on lapsed naistele kõigis vanuse- ja haridusgruppides. Kuid töölis perekonnast käiakse harva teatris üksi. Seetõttu on lapsed üldine probleem. Samuti on üldiseks probleemiks raskused piletite hankimisel. On tähelepanev, et kõigis vanuse- ja haridusgruppides tunnetavad naised takistusi enam kui mehed. Muud harrastused kui meeste üldine takistus asenduvad keskkaridusega meestel enesetäiendamiseks. Sama takistust märgivad kohe laste järel ka noored naised. Kodused toimetused mõjutavad mainimisväärselt külastussagedust vanemate ja väiksema haridusega naiste grupis. Televisiooni teatrisaadet mõjutavad vanemate naiste ja meeste külastussagedused.

Eri takistuste osa erinevates töölistegruppides ning tegeliku ja soovitava külastussageduse suhe võimaldavad probleemi edasiseks arendamiseks teha mõningaid oletusi.

Meestega võrreldes käivad naised teatris rohkem, kuid käiksid tunduvalt enam (takistusi märkinud naised on kolm korda rohkem naistest, kel takistused puuduvad, meeste puhul on mõlemad grupid — takistustega ja ilma — peaaegu võrdsed). Naiste takistuste hulgas on muud harrastused teisejärgulise tähtsusega. See viib mõttele naiste suhteliselt tõsisemast huvist teatri vastu. Meestööliste muud harrastused ning tegeliku ja soovitava lähedus võib omakorda kõnelda suuremast ükskõiksusest teatrikunsti vastu üldse, aga võimalik ka, et konkreetse, meil olemasoleva teatri vastu. Erinevate takistuste esinemine erinevates haridusgruppides kõneleb tööliste hulgas esinevast erinevast suhtumisest teatrisse ja kultuurilistesse harrastustesse üldse. Haritud töölistele on teater enam kui meeldiv vaba aja veetmise viis, teatris käimises nähakse sisukat tegevust, millega teisejärgulised olustikulised takistused konkureerida ei suuda.

Esitatud ülevaates on takistusi ainult märgitud ja esile tõstetud nii üldse kui ka erinevate sooliste, haridus- ja vanusegruppide poolt sagedamini nimetatuid. Takistuste teatavat kaalumist võimaldab nende seostamine külastussagedusega, mida on tehtud tabelis 8.

Mõnede takistuste esiletõus erineva külastussagedusega gruppides selgitab nende kaalu, samuti mõtet. Kõige enam on märkinud takistusi töölistes, kelle külastussagedus on keskmine või madal. Siit võib järeldada, et takistust tunnetatakse intensiivselt siis, kui on olemas küllalt tugev soov seda takistust ületada, väga tugeva soovi korral aga võidakse takistust pidada millekski teisejärguliseks, mis ei vääri märkimist. Takistusi ei tunnetata, kui puudub soov teatrisse minna.

Laste kui takistuste üha enam esiletõusmine sedamööda, kuidas väheneb külastussagedus, räägib selle takistuse arvestatavast mõjust külastussagedusele. Seda kinnitab ka tööliste väidete usaldatavuse kontroll matemaatilise seose (χ^2) kaudu külastussageduse ja laste arvu vahel: laste mõju külastussagedusele on ilmsem kõrgemate sageduste korral. Lastega töölistest käib sageli teatris 29,1%, lasteta töölistest 39,2%. Laste mõju külastussagedusele on tuntavam väiksema haridusega tööliste grupis. Teatrist võrdumist lapsed siiski ei põhjusta: lasteta tööliste hulgas on harva käijaid 25,6%, lastega tööliste hulgas 21,4%.

On tähelepanev, et piletite hinda märgitakse takistusena suhteliselt vähe. Teatav mõju tööliste sissetulekul külastussagedusele siiski on. Napimate majanduslike võimalustega (perekonna sissetulek alla 70 rubla iga perekonnaliikme kohta kuus) tööliste hulgas on sagedasi teatrikülastajaid poolteist korda vähem kui avaramate võimalustega tööliste hulgas. Sama, kuid ainult vastupidine suhe valitseb harva käijate osas. Sissetuleku mõju külastussagedusele on märgatavam väiksema haridusega küsitlute grupis. Silmapaiste on laste ja majanduslike tegurite koosmõju külastussagedusele äärmuslikes olukordades, kus nii üks kui teine tegur maksimaalselt mõjub (vt. tab. 9).

Majanduslikult kindlustatumas lasteta grupis on väga sageli ja sageli teatris käijaid ligi kolm korda rohkem kui napimaid majanduslikke võimalusi omavas lastega grupis. Väga sageli käijaid ei ole viimases üldse. Kõige ilmsem on laste ja sissetulekute koosmõju harva käijate puhul.

Järjekindel kurtnine pääsmete raske kättesaadavuse pärast osutab kõigi teatris käijate murele.

Küsitlute tööliste andmeil muretses neist tavaliselt pileteid kassast 44,4%, teatri piletilevitajalt 2,2%, ainult oma ettevõtte ühiskondlikult levitajalt 10,2%, kassast ja levi-

Tabel 8

Teatriskäimist takistavate asjaolude seos külastussagedusega

Teatriskäimise sagedus									
Väga sageli		Sageli		Keskmiselt		Harva		Väga harva	
Takistused	%	Takistused	%	Takistused	%	Takistused	%	Takistused	%
Lapsed	8,7	Lapsed	22,9	Lapsed	26,0	Lapsed	28,1	Muud harrastused	18,7
Raskused pääsmete hankimisel	8,7	Muud harrastused	12,5	Raskused pääsmete hankimisel	17,7	Raskused pääsmete hankimisel	19,1	Televiisiooni teatri- saated	17,3
Vahetustega töö	8,7	Raskused pääsmete hankimisel	11,5	Muud harrastused	15,6	Televiisiooni teatri- saated	17,6	Kodusel toimetused	16,0
		Vahetustega töö	10,4	Kodusel toimetused	11,5	Muud harrastused	16,2	Eiukoha kaugus teatrist	14,7
						Kodusel toimetused	16,2		

Tabel 9

Teatrikülastussagedus olenevalt sissetulekust

	Käiakse teatris				
	väga sageli	sageli	keskmiselt	harva	väga harva
Sissetulek üle 100 rbl. perekonnaliikme kohta, lapsi ei ole, %	16,9	28,8	27,1	13,6	13,6
Sissetulek alla 70 rbl. perekonnaliikme kohta, lapsi 2 ja enam, %	—	15,8	15,8	56,2	12,2

tajatelt 22,8%. Peaaegu kolmandik tehaste töölistest kasutavad oma ettevõtte ühiskondliku piletilevitaja teeneid, üks kümnendik tänu ainult neile teatris käibki.

Juba andmete kogumise ettevalmistamisel selgus, et eri tehastes ja vabrikutes on pileтите levitamise aktiivsus erinev. Küsitletud grupis on töölisi ka kahest ühiskülastuste organiseerimise suhtes teravalt vastupidiste näitajatega ettevõttest, nimelt õmblusvabrikust «Baltika» ja puuvillakombinaadist «Balti Manufaktuur». Esimest peab V. Kingissepa nimeline TRA Draamateater pileтите levitamise poolest üheks parimaks, teist mahajäänuimaks. «Baltikas» on üksnes tänu ühiskülastuste organiseerijale käinud teatris 22,9% küsitletutest, 35,4% muretsevad pileti kas levitajalt või kassast. «Balti Manufaktuuris» on levitaja käest pileti ostnud vaid 4,4% küsitletud töölistest. Raskusi pääsmete hankimisel teatriskäimist takistava tegurina märkisid 26,7% «Balti Manufaktuuri» ja 6,3% «Baltika» töölistest.

«Baltika» ja «Balti Manufaktuuri» tööliste keskmisest külastussagedusest annab ülevaate tabel 10.

Tabel 10

Õmblusvabriku «Baltika» ja puuvillakombinaadi «Balti Manufaktuur» tööliste teatrikülastussagedus

Käiakse teatris	«Baltikas»	«Balti Manufaktuuris»
sageli	47,9	22,2
keskmiselt	31,2	40,0
harva	20,9	37,8

Selgub, et neis ettevõtteis, kus kasutatakse suhteliselt enam piletilevitaja teeneid, on keskmine külastussagedus kõrgem. Kolme külastussageduse poolest esikohal oleva tehase töölistest on käinud sageli teatris 47%, kahe selle poolest viimasel kohal seisva tehase töölistest aga ainult 22%. Esimestes on teatri ühiskülastustest osa võtnud 52% küsitletud töölistest, teistes — 12%.

Ühiskülastuste organiseerimine ettevõtetes ei tarvitse olla otstarbekaim pileтите levitamise moodus (tema kohta on esitatud ka mitmeid vastuväiteid), kuid ta aitab siiski teha töölistele teatrit kättesaadavamaks ja räägib veenvalt sellest, et organisatoorsel töö ei ole teatri ja tööliste suhete arendamisel kõrvaline osa.

Vahetustega töö teatavast mõjust külastussagedusele räägib see, et vahetustega töötavate tööliste hulgas on mõnevõrra vähem sageli teatris käijaid ja rohkem harva käijaid kui vahetusteta töötavate tööliste hulgas.

Seos on ka külastussageduse ja elukoha kauguse vahel. Tööliste hulgas, kes teatrisse jõuavad veerand tunniga, on 1,5 korda rohkem sageli käijaid kui nende

töölise hulgas, kel selleks kulub üle kolmveerand tunni. Ja vastupidi, pika teatriteega (45 minutit ja enam) töölise hulgas on ligi 2 korda rohkem harva käijaid kui lühikese teega (15 min.) töölise hulgas. Äärmuslikes olukordades on tee pikkuse mõju veelgi ilmekam. Neist töolistest, kellel teatrisseminek nõuab üle tunni, ei käi keegi väga sageli teatris. Harva käijaid aga on nende hulgas ligi 4 korda rohkem kui veerandtunnise tee puhul.

Muude harrastuste esinemine takistusena sageli käijatel on ootuspärane: siin on tegemist töolistega, kelle huvidering on küllalt lai ja kellele teater ei ole ainuke esimese tähtsusega huviala. Osaliselt kehtib see ka keskmise sagedusega teatris käivate töölise kohta. Nende puhul aga kerkivad takistuste hulgas märgatavale kohale kodused toimetused, mis kõneleb alistumisest olustikulistele vajadustele kultuurihuvide arvel. Harva käijad näivad olevat veelgi enam olustiku kütkeis, kuid samas on neid kimbutamas ka mugavus, mis tingib kontakti teatriga vaid televiisori vahendusel.

Võttes kokku töölise arvamused teatriskäimist takistavatest asjaoludest ning tulemused, mida andis külastussageduse ja mõnede materiaal-olustikuliste jt. objektiivsete näitajate seose selgitamine, võiksime sageli ja harva teatris käijaid iseloomustada järgmiselt.

Takistusi tunnetatakse väga sageli käijate (A-) grupis suhteliselt vähe. See lubab oletada takistuste ületamise kergust, s. t. suurema huvi olemasolu. Kuid ka tegelikult on sellel grupil keskmisest vähem takistusi, kuna ta on paremini kindlustatud majanduslikult. Sellesse gruppi kuulujail on vähem lapsi, siin ei ole ühtki töolist, kelle sissetulek oleks alla 70 rubla perekonnaliikme kohta kuus ja kelle perekonnas oleks samal ajal kaks või enam alaealist last. Kõik nad elavad vähem kui tunni tee kaugusel teatrist. Seega kinnitavad väga sageli teatris käivate töölise grupi olemasolu ja seda gruppi iseloomustavad näitajad materiaal-olustikuliste tegurite mõju töölise teatrikülastussagedusele. Samal ajal aga on võimalik oletada, et teataval osal töolistest on silmapaistvalt kõrge teatrihuvi.

Sageli käijate (B-) grupp on majanduslikult kindlustatud keskmisest paremini, ka lapsi ei ole neil keskmisest rohkem. Takistuste tunnetamine on neil A-grupiga võrreldes märgatavam. Peamisteks takistusteks on lapsed ja muud harrastused. Objektiivsete materiaal-olustikuliste takistuste kõrval on pääsenud mõju avaldama konkureerivad huvid. 36,5% sellesse gruppi kuulujaist peab oma külastussagedust piisavaks. Võib oletada huvi teatud mõõdukust, kuid ka seda, et valitakse vaatamiseks sisukamad lavastused.

Väga harva teatris käijate (E-) grupis tunnetatakse takistusi vähem kui keskmise külastussagedusega gruppides. Peamisteks külastussagedust vähendavateks mõjuteguriteks on muud harrastused, televiisor ja kodused toimetused. Majanduslikult on see grupp kindlustatud suhteliselt halvasti. Madala kvalifikatsiooniga töölisi on siin keskmisest kaks korda rohkem. Suhteliselt palju on selles grupis ka vanemaid üksikuid töölisi. Oletusele harva teatris käijate vähesest teatrihuvist kaasneb oletus vähesest kultuurihuvist ja ühiskondlikust aktiivsusest üldse, aga ka vähenõudlikkusest nii töös kui isiklikus elus.

Arvestades olulist vahet töölise tegelikus ja soovitavas külastussageduses, mis tihtigi on tingitud mitmesugustest objektiivsetest takistustest, võib ette näha, et töölise teatrikülastussagedus suureneb nende takistuste järkjärgulise vähenemisega ühiskonna arendes, samuti võib töölise külastussageduse suurenemist oletada ka seoses kultuuri- ja haridustaseme üldise tõusuga.

Käesolevas artiklis piirduti mõnede külastatavust mõjutavate materiaal-olustikuliste, sotsiaal-demograafiliste ja organisatoorsete tegurite vaatlusega. Vaid vihjamisi mainiti sellist olulist faktorit nagu huvi, mis nõuab põhjalikumalt analüüsi nii teoreetilises kui empiirilises plaanis, et töölise ja teatri suhete avamisel suunduda veelgi komplitseerituma probleemi — maitse uurimisele.

Ülevaade külastussagedusest ongi vaid sissejuhatavaks osaks uurimusele, mille ülesandeks on lähemalt selgitada töölise suhtumist teatrisse. Eri sotsiaalsete gruppide huvi ja maitse tundmaõppimine ei ole niivõrd seotud vajadusega rikastada üldisi kultuuriloolisi teadmisi, kuivõrd pakkuda teatritele materjali, mis võimaldaks neil teadlikumalt planeerida oma tööd, eriti aga repertuaari valikut.

Л. ВЕЛЛЕРАНД

О ПОСЕЩАЕМОСТИ ТЕАТРОВ ТАЛЛИНСКИМИ РАБОЧИМИ

Резюме

Данный обзор посещаемости театров рабочими эстонской национальности, занятыми в ведущих отраслях промышленности Таллина, входит как составная часть в исследовательскую тему «Театр и зритель», разрабатываемую в Институте истории Академии наук Эстонской ССР. Цель этой работы — выяснить закономерности взаимоотношений между зрителем и театром, чтобы сознательно организовывать и направлять их. Статья написана на основе данных, полученных при исследовании структуры театральной публики в 1966—1968 годах и путем интервьюирования 400 рабочих весной и летом 1968 года.

В 1960-е годы рабочие составляли 13% театральной публики эстонской национальности в Таллине. Таллинский рабочий в среднем посещал театр немногим менее одного раза в год (800 посещений на каждую 1000 рабочих). Посещаемость эта не была однородной. Почти пятая часть опрошенных не посещала театр по крайней мере в течение предыдущих 2—3 лет. Ни разу не ходили в театр 1—2% опрошенных. Примерно треть промышленных рабочих бывала в театре по крайней мере несколько раз в год, заядлые театралы (раз в месяц) составили 11%. Охотно посещают театр более молодые и образованные рабочие, хотя ни те, ни другие не составляют абсолютного большинства рабочей публики (в зале среди рабочих было 40% зрителей со средним образованием и 50% молодых, если за возрастную границу принять 30 лет). Большой перевес женщин, характерный для театральной публики в целом (70%), здесь не проявляется столь остро (53%). Перевес женщин-работниц проявляется среди частых посетителей театра. Количество не посещающих театр вообще среди мужчин и женщин одинаково. Более проблемны значительные различия в посещаемости театра между молодыми и образованными (со средним образованием) рабочими разного пола.

Следует отметить также разницу между действительной и желаемой посещаемостью театров. 40% опрошенных заявили, что хотели бы ходить в театр чаще. Наиболее чувствительны к препятствиям различного рода те, кто посещает театр со средней частотой, заядлые театралы и не посещающие театр меньше замечают их.

Основными препятствиями для посещения театра рабочие называют наличие детей, трудности с приобретением билетов и т. д. Сюда относят также посменную работу, домашние дела, занятия самообразованием. Как препятствие названы и театральные передачи по телевидению. Среди препятствий, отмеченных менее чем 5% зрителей, — цена билетов. Влияние материального положения на посещаемость театра ощутимо лишь в многодетных семьях с малыми доходами. Реальным препятствием деньги могут послужить и для тех, кто хочет ходить в театр очень часто. Так как трудности с приобретением билетов проявились на разных предприятиях по-разному, устранить их представляется возможным путем улучшения культурно-массовой работы на предприятиях и организаторской деятельности театров.

Различия в препятствиях, выделенных группами зрителей разного пола, возраста, образования и посещаемости театра, говорят о разном отношении к театру рабочих.

Институт истории
Академии наук Эстонской ССР

Поступила в редакцию
31/X 1969

L. VELLERAND

THE FREQUENCY OF THE ATTENDANCE OF THEATRICAL PERFORMANCES
BY TALLINN WORKERS

Summary

The present survey of the attendance of theatrical performances by the workers of the leading industries of Tallinn is a part of the research work on the subject "Theatre and Spectator" carried out under the auspices of the Institute of History of the Academy of Sciences of the Estonian SSR. The task of that study is to elucidate the regularities occurring in the relations between the theatre and spectator, with the aim of controlling those regularities to purpose. The survey is based on data obtained at inquiries into the structure of theatrical audiences in 1966—1968 and at questioning 400 workers in the spring season of 1968.

In the 1960-ies, the workers of Tallinn formed 13 per cent of Estonian audiences at theatres. On the average, a Tallinn worker went to the theatre somewhat less than once a year

(800 attendances per 1,000 workers). The frequency of attendance was not uniform. About one-fifth of the industrial workers interviewed had not attended a theatre performance during the 2—3 last years, at least; 1—2 per cent had not been to a theatre in their lives. About one-third attended a performance at least a few times a year, and 11 per cent went to the theatre once a month. There were more theatre-goers among the younger and more educated workers, but neither group formed the majority of theatre-going workers, according to absolute figures (at an average performance, the percentage of young workers among the total of workers present was 50, if persons of an age below 30 are considered young; 40 per cent of the total of workers had a secondary education). The prepondering overweight of women in the total of spectators (70 per cent) was not so sharply reflected in the total of the audience of workers (women — 53 per cent, men — 47 per cent). The overweight of women was more obvious within the figure showing the frequent, and in particular the very frequent theatre-goers. Among the non-goers, there were equal numbers of women and men. A problem by itself is the striking difference in the number of attendances by the female and male young and educated (having a secondary-school diploma) workers.

One could speak about the difference in the actual and desired theatre-going. Forty per cent of the workers stated that they should like to go to the theatre more frequently. As to various obstacles preventing their theatre-going, the workers of a medium rate of attendance seemed to be more affected than the frequent theatre-goers or abstainers.

The workers considered as the most essential obstacles: children, difficulties in getting tickets, and other hobbies. In addition, there was work in shifts, housework, self-perfection, etc. Telecast performances were also mentioned as a preventing circumstance. Among the obstacles mentioned by but 5 per cent of those questioned was the price of the tickets. The pecuniary considerations were stated but by workers having big families, whose wages were not high. The cost of the ticket could also be a preventive circumstance for those who would like to go to the theatre very frequently. As difficulties in connection with the getting of tickets were stressed by the workers of certain enterprises in particular, one could expect an improvement of the work of the cultural organizations of those enterprises as well as administrations of theatres towards the removal of that obstacle.

The different nature of the obstacles stated by workers belonging to different groups as to education, sex, age and frequency of theatre-going speaks of a differentiated attitude of the workers towards the theatre.

*Academy of Sciences of the Estonian SSR,
Institute of History*

Received
Oct. 31, 1969