

<https://doi.org/10.3176/hum.soc.sci.1969.1.03>

R. PULLAT

## EESTI LINNARAHVASTIKU LOODUSLIK JA MEHHAANILINE LIIKUMINE NING VANUSELINE STRUKTUUR AASTAIL 1917—1940

Demograafiliste muutuste tähtsaim näitaja on sündimuse ja suremuse dünaamika. Inimeste sündimusele, tervisele ja elueale, samuti suremusele mõjub keerukas sotsiaalsete, psühholoogiliste ja bioloogiliste faktorite kompleks, milles otsustavat osa etendavad sotsiaalsed faktorid. «Inimese sigimise tingimused olenevad otseselt mitmesuguste sotsiaalsete organismide struktuurist, ja seepärast tuleb rahvastusseadust uurida iga sellise organismi kohta eraldi, aga mitte «abstraktselt», ilma seda ühendusse viimata ühiskondliku struktuuri ajalooliselt erinevate vormidega,» kirjutas V. I. Lenin oma töös «Narodnikluse majanduslik sisu».<sup>1</sup>

Sellest lähtudes analüüsitakse käesolevaski artiklis kodanliku Eesti linnarahvastiku looduslikku ja mehhaanilist liikumist ning vanuselist struktuuri eelkõige sotsiaalsest aspektist.

Nende probleemide lahendamiseks on kodanliku Eesti päevil tegelnud E. Kant, A. Tomberg, H. Madisson, H. Reiman, A. Tooms, K. Rumma, L. Johanson jt., kes üldisemat laadi töödes on valgustanud ka Eesti linnarahvastiku liikumise ja vanuselise koostise üht või teist külge. Kõrvalküsimustel (abordid) on peatunud I. Miländer, S. Talvik ja R. Kleitsmann.<sup>2</sup> Kodanlik majandusgeograaf E. Kant on pikemalt peatunud ka linnade tagamaa probleemistikul. Oma klassipositsioonilt lähtudes ei jõudnud enamik neist autoritest Eesti linnarahvastikus toimunud demograafiliste muutuste sotsiaalse lahtimõtestamiseni. Nõukogude autoritest on Eesti linnarahvastiku loodusliku liikumise probleemide marksistlikku uurimist viinud edasi NSV Liidu teeneline teadlane prof. P. Kurkin,

<sup>1</sup> Teosed. I kd. Tallinn, 1948, lk. 411.

<sup>2</sup> Edg. Kant, Eesti rahvastiku arvu ja juurdekasvu küsimusi. Rmt.: Tähiseid. Tartu, 1935, lk. 51—56; Edg. Kant, Etüüde sisserännete ruumiküsimustest. Eesti linnade rändealadest, eriti Tartu rändkonnast. Rmt.: Tartu, VI. Ülevaade linnavalitsuse tegevusest 1937/1938. a. Jooni Tartu ajaloost ja rahvastikust. Statistikat. Tartu, 1939, lk. 220—275; A. Tomberg, Abiellumus, sündimus, suremus ja rahvastiku iive 1937. a. «Eesti Statistika» 1938, nr. 204 (11), lk. 541—5/5; A. Tomberg, Abiellumus, sündimus, surevus ja rahvastiku iive 1938. a. «Eesti Statistika» 1940, nr. 218 (1), lk. 8—44; H. Madisson, Sündimus, suremus ja rahvaiive Eestis ja mõnes Euroopa riigis. Eesti rahva tulevik II. Rahvusliku kasvatamise kongressi kõned ja läbirääkimised 2.—3. I 1935. Tartu, 1935, lk. 10—30; H. Reiman, Rahvastiku elukohavahetus 1922. ja 1934. a. «Eesti Statistika» 1935, nr. 166 (9), lk. 421—426; Kusta Rumma, Imikute vanusest ja rahvaarvu juurdekasvust Eestis. Tartu, 1938; L. Johanson, Rahva juurdekasv. «Töö ja Tervis» 1935, nr. 2, lk. 28—30; I. Miländer, Abordi tagajärgedest ja mõjust naise tervisesse ja kriminaalabordi küsimusest. «Eesti Arst» 1927, nr. 3, lk. 115—121; S. Talvik, Abort kohtuarstlikust seisukohast. «Eesti Arst» 1927, nr. 3, lk. 121—128; R. Kleitsmann, Kunsttehislike abordi ohtudest. «Eesti Arst» 1935, nr. 2, lk. 114—123; A. Tooms, Tartu rahvastik. Rmt.: Tartu. Tartu 1927, lk. 443—454.

A. Tamre ja K. Laas.<sup>3</sup> Viimane on peatunud ka rahvastiku mehhaanilisel liikumisel.<sup>4</sup> Eesti ala tähtsaima linna Tallinna elanikkonna demograafilisi probleeme on käsitlenud käesoleva kirjutise autor.<sup>5</sup> Üldistavat laadi uurimused vaatlusalustest probleemidest aga puudusid siiani.

Artikkel tugineb 1922. ja 1934. aasta rahvaloenduse publikatsioonidel ning Oktoobrirevolutsiooni ja Sotsialistliku Ülesehitustöö Ajaloo Riikliku Keskarhiivi (ORRKA) fondis 1831 (Riigi Statistika Keskbüroo) leiduvat materjalidel.

\*

Sündimuse järsk langus Euroopas algas Prantsusmaal möödunud sajandi künnisel ning haaras sajandi lõpukümnendel ka Põhja- ja Lääne-Euroopa maid, teiste hulgas Eestigi.<sup>6</sup> Sel ajal tuli enamikus Põhja- ja Lääne-Euroopa riikides iga sünditusealise naise kohta keskmiselt 2,0—2,4, 1926. aastal aga ainult 1,1 last. Pärast Esimest maailmasõda pääses Euroopa rahvastiku sündimus nagu paisu tagant lahti: 1921. aastal oli Euroopas keskmine sündimus juba 25‰. Siis algas taas langus. Järgneva kümne aasta kestel langes sündimus 20,7 protsenti. Kõige märgatavam oli see tööstusmaades, nagu Saksamaal, Inglismaal, Rootsis, Norras ja Itaalias, kuid esines ka poolagraarses kodanlikus Eestis, eriti tema linnades.

Juba Oktoobri-eelsel perioodil oli Eestis ja teistes Balti kubermangudes tsaristliku Venemaa ülejäänud piirkondadega võrreldes sündimus madal olnud. Kuigi suremus neis langes, jäi ta siiski küllalt kõrgeks, mistõttu loomulik iive ei saanud elanike arvule märkimisväärset mõju avaldada. Kodanlikus Eestis langes sündimus märgatavalt. Aastail 1920—1924 sündis 1000 elaniku kohta 20 last, aastail 1930—1934 aga ainult 16,8. Kõige madalam oli sündimus 1934. aastal — 15,4.<sup>7</sup>

Kuigi Eesti on maa-alalt väike, esines siingi sündimuses suuri erinevusi (tab. 1).

Suurim sündimuse langus, võrreldes aastatega 1927—1929, esines aastail 1930—1934 suuremates linnades, nagu Tallinnas (7,3%), Nõmmel (14,8%) ja Tartus (7,5%), uuslinnas Türil (16,5%), suvituselinnas Haapsalus (9,9%) ja Kuressaares (9,0%). Sise-maal põllumajanduslikel aladel paiknevates väikelinnades, nagu Paides, Rakveres ja Põltsamaal, tõusis sündimus mõnevõrra.<sup>8</sup>

Kolmekümnendate aastate lõpul oli sündimus kõrgeim Kallastes (32,6‰) ja Mustvees (21,6‰), kus suures ülekaalus elas vene rahvusest õigeusklik elanikkond. Madalaim, alla 10‰, oli sündimus Narva-Jõesuus, Haapsalus ja Sindis (välja arvatud 1936. a.). Tartus sarnanes olukord enam-vähem Tallinnaga. Kõige madalam sündimus (10—12‰) oli seega Eesti suuremates linnades ja kuurortides. Võrreldes Euroopa teiste maade linnadega, polnud sündimuse langus meie linnades nii järsk, kuna sündimuse tase oli meil juba 20-ndate aastate lõpul väga madal.<sup>9</sup>

Tallinna elanikkonna looduslikust juurdekasvust kodanliku Eesti aastail annab ülevaate tabel 2. Näeme sellest, kuidas rööbiti elanike arvu suurenemisega Tallinnas sündimus pidevalt langes. Aastatel 1917—1920 võime madalat sündimust siin seletada ka

<sup>3</sup> П. И. Куркин, Рождаемость и смертность в капиталистических государствах Европы. М., 1938; А. И. Тамре, Динамика и факторы рождаемости в Эстонии. В кн.: Проблемы демографической статистики. М., 1966, lk. 161—166; K. Laas, Muutustest Eesti NSV rahvastiku paiknemises ja asulastikus. Tallinn, 1965 (käsitõlge kandidaadi-väitekirjast, asub ENSV TA Teaduslikus Raamatukogus).

<sup>4</sup> K. Laas, Rahvastiku paiknemisest kodanlikus Eestis 1934—1940. Rmt.: Eesti Geograafia Seltsi aastaraamat 1962. Tallinn, 1963, lk. 123—137.

<sup>5</sup> R. Pullat, Mõningaid andmeid Tallinna demograafiast aastail 1917—1940. Rmt.: Ajaloo järskudel radadel. Tallinn, 1966, lk. 205—219.

<sup>6</sup> П. И. Куркин, Рождаемость и смертность в капиталистических государствах Европы, lk. 8; Б. Урланис, Рождаемость и продолжительность жизни в СССР. М., 1963, lk. 68 jj. В. Урланис ja E. Jutikkala seostavad sündimuse languse põhjusi XIX sajandi teisel poolel ka kapitalistliku kummitööstuse kiire arenguga. (Б. Урланис, Рождаемость и продолжительность жизни в СССР, lk. 67; E. Jutikkala, Uudenajan taloushistoria. Porvoo-Helsinki, 1953, lk. 326.)

<sup>7</sup> K. Laas, Muutustest Eesti NSV rahvastiku paiknemises ja asulastikus, lk. 47.

<sup>8</sup> II Rahvaloendus Eestis: Rahvastiku probleeme Eestis. Vihk IV. Tallinn, 1937, lk. 112.

<sup>9</sup> A. Tomb'erg, Abielumus, sündimus, suremus ja rahvastiku iive 1937, lk. 546.

Tabel 1, Tabelle 1

Sündimus Eesti linnades aastail 1929—1938\*  
 Die Geburtenzahl in estländischen Städten in den Jahren 1929—1938

	Keskmine — Im Durchschnitt		1935. a.	1936. a.	1937. a.	1938. a.
	1927.— 1929. a.	1930.— 1934. a.				
Linnad — Städte	11,8	11,3	11,2	12,1	12,2	12,9
Tallinn	10,9	10,1	9,7	11,3	11,4	12,1
Antsla	...	...	17,6	26,0	14,5	23,5
Elva	...	...	13,7	18,9	8,7	15,3
Haapsalu	14,1	12,7	8,9	9,3	9,6	8,6
Jõgeva	...	...	14,6	13,8	13,7	11,7
Jõhvi	...	...	18,2	14,2	16,0	14,7
Kallaste	...	...	27,1	36,7	32,6	28,4
Keila	...	...	9,9	9,7	18,0	12,8
Kilingi-Nõmme	...	...	18,2	22,6	17,0	21,0
Kunda	...	...	14,2	9,8	11,1	11,6
Kuressaare	11,1	10,1	8,9	10,7	9,1	11,7
Kärdla	...	10,0	9,9	12,2	13,9	7,3
Mustla	...	...	20,9	14,6	8,3	13,9
Mustvee	...	...	24,4	20,5	21,6	26,5
Mõisaküla	...	...	17,2	18,1	13,4	13,4
Narva	12,3	12,0	10,8	10,5	11,8	10,2
Sellest						
Narva-Jõesuu	7,1	7,8	6,0	8,2	8,1	7,0
Nõmme	14,9	12,7	11,1	13,3	12,8	14,9
Otepää	...	...	15,6	13,8	10,2	15,2
Paide	11,9	12,8	13,0	17,3	14,1	13,6
Paldiski	9,9	10,0	6,6	15,3	13,2	15,2
Petseri	18,0	15,4	11,0	12,8	12,8	18,2
Põltsamaa	8,2	10,5	17,1	14,3	17,3	14,1
Pärnu	11,2	11,9	10,5	11,0	11,7	11,5
Rakvere	11,1	11,3	12,8	13,1	14,2	15,3
Sindi	...	...	9,9	11,3	9,6	9,1
Suure-Jaani	...	...	13,5	22,2	16,9	16,1
Tapa	17,4	16,0	14,9	13,3	14,2	11,7
Tartu	12,0	11,1	11,2	11,4	11,6	12,9
Tõrva	15,0	14,9	15,3	13,2	13,8	13,1
Türi	18,2	15,2	14,3	18,3	15,0	16,3
Valga	11,6	13,2	11,4	11,3	13,7	12,1
Viljandi	13,6	13,5	13,8	13,3	15,4	14,9
Võru	11,6	12,1	10,5	11,2	14,0	13,5

\* «Eesti Statistika» 1940, nr. 218 (1), lk. 16. Endiste alevite elanikkond, mille kohta pole esitatud andmeid, arvati neil aastail põllumajandusliku rahvastiku hulka.

şõjaga. Sündimuse lühiajaline nõrk tõus pärast sõda oli kompensatsioonilise iseloomuga. Sündimuse langus järgnevatel aastatel on seletatav peamiselt majandusliku surutise ja kriisidega. 30-ndate aastate teisel poolel esinenud tõusu peamiseks põhjuseks oli majandusliku konjunktuuri mõningane paranemine.

Ernst v. Bulmerinq on meie arvates õigesti rõhutanud suurlinnade elanikkonna madalat sündimust ja seda, et ka immigrandid võtavad vanaaasukatest eeskujuga Olgugi et Riia elanikkond uustulnukate arvel aastail 1925—1929 kasvas 40 000 elaniku võrra (10%),

Tabel 2, Tabelle 2

Loomulik juurdekasv Tallinnas tuhande elaniku kohta ajavahemikus 1917—1940 \*  
Allgemeine Übersicht über den Bevölkerungszuwachs je 1000 Einwohner 1917—1914

Aastad Jahre	Keskmine elanike arv Mittlere Ein- wohnerzahl	Suremus Sterblich- keit	Sündimus Geburten- zahl	live Zuwachs
1917	158 044	13,8	17,6	3,9
1918	103 616	21,3	17,5	-3,8
1919	103 000	18,6	13,9	-4,7
1920	106 974	18,7	16,6	-2,2
1921	115 126	12,7	17,5	4,8
1922	122 845	14,0	16,2	2,2
1923	127 483	12,3	15,7	3,4
1924	127 996	13,0	14,2	1,2
1925	125 059	13,2	12,1	-1,1
1926	123 564	14,6	11,5	-3,1
1927	124 291	15,2	10,6	-4,6
1928	128 169	13,5	11,0	-2,5
1929	127 383	15,4	11,0	-4,4
1930	128 317	13,4	11,1	-2,3
1931	130 918	13,8	10,7	-3,1
1932	133 419	12,1	10,4	-1,8
1933	134 242	12,7	9,3	-3,4
1934	135 391	12,1	9,2	-2,9
1935	138 393	12,6	9,8	-2,8
1936	141 714	12,9	11,4	-1,5
1937	143 577	12,2	11,6	0,7
1938	143 539	12,0	12,3	0,2
1939	140 872	12,8	12,8	-0,0

\* Koostatud kogumiku «Tallinna linna statistiline aastaraamat 1924—1940» (Tallinn, 1924—1940) andmeil.

langes sündimus seal ometi.<sup>10</sup> Analoogiline olukord oli ka Tallinnas. Seega on urbanisatsioon üheks sündimust vähendavaks faktoriks.<sup>11</sup>

Teine oluline tegur, mis määrab sündimuse sündiivsuse, on naiste abiellumisiga. Meie tingimustes on naistel sünnitamiseks parim vanus kuni 30. eluaastani. Hiljem lastesaamine langeb.

Kuigi Eesti asus sündimuse poolest Euroopas viimaste hulgas, oli abiellumus siin küllalt kõrge (1931.—1935. a. keskmine 7,9‰, 1937. a. 8,5‰). Kuna kriisiaastad polnud abiellumiseks soodsad, siis toimus 1937.—1938. a. abiellumiste mõningane kuhjumine. Seejuures oli linnaelanike abiellumus kõrgem kui maal. Linnadest oli esikohal Tallinn, kus abiellumus 1938. aastal näiteks oli 13,6‰, järgnesid Jõgeva 11,7‰, Mõisaküla 11,7‰, Jõhvi 11,5‰, Tartu 10,6‰ jt.<sup>12</sup>

<sup>10</sup> Ernst v. Bulmering, Die zukünftige Bevölkerungsentwicklung in Lettland. Abhandlungen der Herder-Gesellschaft und des Herder-Instituts zu Riga. Fünfter Bd., Nr. 3. Riga, 1935, lk. 21. Sündimuse languse seletamiseks on tekkinud mitmed teooriad. (Vt. lähemalt Б. Урланис, Рождаемость и продолжительность жизни в СССР ja W. Bickel, Bevölkerungsgeschichte und Bevölkerungspolitik der Schweiz seit dem Ausgang des Mittelalters. Zürich, 1947, lk. 235 jj.)

<sup>11</sup> See nähtus esineb tänapäevalgi paljudes maades, sealhulgas ka NSV Liidus ja Eesti NSV-s. Seda, et maalt tulnud elujõuliste immigrantide sündimus linnas väheneb, on tõestatud ka varasemate aegade, näit. XIX sajandi Varssavi elanikkonna kohta. (Vt. Adam Szczypiorski, Imigracja do Warszawy w XIX w. «Studia Demograficzne» 1963, z. 2, lk. 67—87.) Näeme, et kõnesolev nähtus on üldjoontes omane nii feodalistlikule ja kapitalistlikule kui ka sotsialistlikule formatsioonile.

<sup>12</sup> A. Tomberg, Abiellumus, sündimus, suremus ja rahvastiku iive 1937. a., lk. 543 ja A. Tomberg, Abiellumus, sündimus, suremus ja rahvastiku iive 1938. a., lk. 9.

Tabel 3, Tabelle 3

**Naiste abiellumisiga Tallinnas aastail 1923—1938\***  
**Das Eheschließungsalter der Frauen in Tallinn 1923—1938**

Vanus aastates Das Alter in Jahren	Keskmiselt — Im Durchschnitt						1936. a.		1937. a.		1938. a.	
	1923.— 1925. a.		1926.— 1930. a.		1931.— 1935. a.							
	Arv Zahl	%	Arv Zahl	%	Arv Zahl	%	Arv Zahl	%	Arv Zahl	%	Arv Zahl	%
Kuni 19 Bis	117	7,6	114	7,9	104	7,2	120	6,5	129	6,6	133	6,7
20—25	589	38,4	545	37,7	540	37,3	649	35,3	650	33,5	635	32,1
25—30	431	28,1	400	27,7	405	27,9	534	29,1	570	29,3	599	30,3
30—40	300	19,6	300	20,7	300	20,7	417	22,7	460	23,7	457	23,1
40—50	70	4,6	69	4,8	81	5,6	94	5,2	104	5,3	111	5,6
Vanemad Ältere	26	1,7	18	1,2	19	1,3	22	1,2	31	1,6	42	2,2
Kokku Zusammen	1533	100	1446	100	1449	100	1836	100	1944	100	1977	100

\* Koostatud kogumiku «Tallinna linna statistiline aastaraamat 1939» (Tallinn, 1939) andmete alusel.

Ülevaate Tallinna naissoost elanike abiellumisest annab tabel 3.

Tabeli 3 andmeist selgub, et tallinlannad abiellusid liiga hilja. Väga vähe oli meheleminejaid enne 20. eluaastat, liiga suur aga oli üle 30 aastaste abiellujate protsent. Seejuures tõsis naiste abiellumisiga pidevalt. Kuigi Tallinnas, nagu eespool nägime, oli abiellumus küllalt kõrge, kujunes abiellujate vanuseline struktuur suurema sündimuse saavutamiseks siiski ebasoodsaks.

Sündimus sõltub ka perekonna püsivusest; ebakindlad abielud suurendavad sündimuse langust. Tallinnaski ilmutas perekonna püsivus neil aastail tunduvalt nõrgenemistendentsi: 1,1‰-lt 1930. aastal tõusis abielulahutuste hulk 1938. aastal 2,8‰-le.<sup>13</sup>

On teada, et sündimus kõigub vastavalt majanduslikule konjunktuurile, mille üheks väljenduseks on muutused tööstuses. Tööstuse ja sündimuse vahel on aga otsene side: töötute arvu suurenemise puhul langeb sündimus ja vastupidi. A. Tamre on õigesti tähelepanu juhtinud asjaolule, et sündimuse langus toimus Eestis tavaliselt 1—2 aastat pärast töötute arvu tõusu.<sup>14</sup> See kehtib ka Eesti linnarahvastiku sündimuse dünaamika kohta.

Töötute arvu suurenemisega käikäes süvenes ekspluateerimine. Paljud töötasid aastaid puhkusega, kuigi 1934. aastal vastuvõetud seadus lubas töölistele aastas seitse päeva palgalist puhkust.<sup>15</sup> Samuti oli naistele ette nähtud lühiajaline raseduspuhkus, kuid neid õigusi kasutati harva, kartes töökohta kaotada.<sup>16</sup> See aga mõjus halvasti naiste tervisele ja sündimusele.

Tööstuskriisid, ekspluateerimise tugevdamine ja töötava naise raske seisund tolleaegses ühiskonnas olidki kodanliku Eesti päevil linnarahvastiku sündimust vähendavaiks tähtsamaiks faktoriteks. Rääkides sündimust mõjutavatest teguritest, ei tohiks unustada

<sup>13</sup> Enne Teist maailmasõda ei tuntud üldse abielulahutusi katoliiklikus Iiris ja Kanada provintsis Quebecis. (Vt. Adam Krzyżanowski, Szkice demograficzne (z teki pośmiertnej). «Studia Demograficzne» 1965, z. 7, lk. 32.)

<sup>14</sup> A. И. Тамре, Динамика и факторы рождаемости в Эстонии. В кн.: Проблемы демографической статистики, lk. 166.

<sup>15</sup> «Riigi Teataja» 1934, nr. 108, art. 848.

<sup>16</sup> Vt. lähemalt S. Ahelik, Arstiabist ja sotsiaalkindlustusest kodanlikus Eestis. Tallinn, 1964.

ka selliseid, nagu rahvuslik karakter ja ajalooliselt väljakujunenud mentaliteet: ettevaatlik ja alalhoidlik ellusuhtumine oli tingitud sellest, et Eesti oli põhiliselt väikekodanliku ilmega maa. Sündimuse vähenemisele aitas kaasa ka üldine haridustaseme tõus kodanlikus Eestis. Kõik need keerulised sotsiaalsed, psühholoogilised ja bioloogilised faktorid nõuavad aga omaette monograafilist uurimist.

Suremus kodanlikus Eestis püsis viimastel aastatel keskmiselt 15% ümber. Seda tuleb pidada kõrgeks, arvestades sündimuse madalat taset. Paljude aastate kestel oli suremus Eestis küllaltki madal olnud. Nüüd aga olid vanaks saanud inimesed neist aegadest, kus sündimus oli kõrge. Pole midagi imestada, et nende suremiste arvel suremus tõusis, sest viimast arvatatakse rahva üldarvust lähtudes.

Väga kõrge (13,9—14,5%) oli linnarahvastiku suremus, eriti väikelinnades Kallastes, Keilas, Kuressaares ja Mustvees. Tööstuslinnas Narvas oli suremus 17,0, Tartus 15,0 ja Pärnus 16,5%. Tallinnas oli suremus mõnevõrra madalam kui linnade keskmine, kuid langes märksa aeglasemalt, jäädes üldiselt 1917. aasta eelsele tasemele. Tallinnas valitsemise sotsiaalseid olusid iseloomustab tabavalt ka asjaolu, et ajavahemikul 1921—1926 registreeritud 2842 tuberkuloosigaigest suri samal ajal 1532 (53,9%).<sup>17</sup> Tallinna Linnavalitsuse tervishoiu osakonna 1926. aasta aruandest loeme: «Tallinn kuulub tuberkuloosi poolest esimesse järku Balti rannal olevatest suurlinnadest.»<sup>18</sup>

Valdav enamik tuberkuloosigaigetest kuulus tööliste ridadesse.<sup>19</sup> 1937. aastal suri kõigis Eesti linnades tuberkuloosi ehk «korterihaiigusesse» 659 inimest, s. o. 10 000 elaniku kohta 19,25 (1923. a. 24,33), neist Tallinnas 299 (20,58), Narvas 44 (17,68), Nõmmel 60 (31,66) ja Paides 11 (32,45).<sup>20</sup> Sellised on kurvad ja halastamatud faktid sotsiaalsest oludest Eesti linnades.

Kui ajavahemikul 1871—1917 oli Tallinna elanikkonna loomulik iive pidevalt positiivne, siis kodanliku Eesti päevil oli ta seda ainult viiel aastal. Isegi mõned kodanlikud teadlased nimetasid Eesti linnu rahva surnuaedadeks.<sup>21</sup>

Nagu eespool märkisime, on igal sotsiaalmajanduslikul süsteemil omad elanikkonna loomuliku liikumise seaduspärasused, mis aga erinevate ühiskondlike klasside ja gruppide puhul toimivad erinevalt. Juba K. Marx näitas, et kapitalistlikes maades põhjustab töö ja kapitali vahetöö poolel vaesuse ja kõrge suremuse, kapitali ja kodanlaste poolel aga kõik maailma hüved, millega kaasneb märgatavalt madalam suremus.

Demokraatlikud kodanlikud teadlased (Th. Sörensen Taanis, M. Hubert Prantsusmaal ja I. Funk Saksamaal) tõestasid XIX sajandi lõpul ja käesoleva sajandi algul, et suremus näitajad kõiguvad eri linnajagude kaupa. Lähemalt tegeles selle probleemiga Sveitsi demograaf Liebman Hersch,<sup>22</sup> kes uuris inimeste suremust Pariisis eri sotsiaalsete klasside lõikes. Ta tõestas, et tööliste seas on 50% juhtudel suremuse põhjuseks vilets ühiskondlik positsioon, vaesus. Sama kinnitavad paljud tänapäeva uurijad, nagu Logan, W. P. Wolff, Meerdink jt.<sup>23</sup>

Ka kodanlikus Tallinnas oli suremus kõigis rajoonides erinev, eriti laste osas (tab. 4).

Aärelinnades, s. o. töölisagulites oli laste suremus kõigil vaatlusaastail tunduvalt, mõnel aastal kuni 4 korda suurem kui kesklinnas. Silmatorkavad on kontrastid kesklinna kui kodanlaste elukoha ja töölisrajoonide Sadama-Kopli, Lasnamäe ja Kitseküla vahel.<sup>24</sup>

<sup>17</sup> ORRKA, f. 1831, nim. 1, s.-ü. 18, l. 18.

<sup>18</sup> Sealsamas, s.-ü. 711, l. 13.

<sup>19</sup> Sealsamas, l. 17.

<sup>20</sup> Sealsamas, s.-ü. 804, l. 71 ja 85.

<sup>21</sup> H. Madison, Rahvastiku areng Eestis ja tähtsamates Euroopa riikides. Eesti rahva tulevik II. Rahvusliku kasvatamise kongressi kõned ja läbirääkimised. 2.—3. I 1935. Tartu, 1935, lk. 29.

<sup>22</sup> L. Hersch, L'inégalité devant la mort d'après les statistique de la villa de Paris. «Revue d'Economie Politique» 1920, № 3 ja 4.

<sup>23</sup> Vt. E. Rosset, Umieralność niemowląt a problem długowieczności. «Studia Demograficzne» 1966, z. 10, lk. 9 jj.; W. Kula, Problemy i metody historii gospodarzej. Warszawa, 1963, lk. 468 jj.

<sup>24</sup> Peale sünnipärase nõrkuse ja kehavigade olid Eesti linnades laste surma sage-

Tabel 4, Tabelle 4

Laste suremus Tallinnas statistiliste rajoonide järgi 1923—1935 \*  
 Kindersterblichkeit in Tallinn nach statistischen Bezirken 1923—1935

Aastad Jahre	Rajoonide numbrid ja nimetused — Numeration und Namen der Bezirke											Märki- mata Nicht ange- geben		Kokku Zusam- men											
	1. Sadama- Kopli		2. Kalama- maja		3. Pelgu- linn		4. Lille- küla		5. Toompea- Kesk- linna		6. Tõnis- mäe- Kassi- saba		7. Sibula- küla — Narva maan- tee		8. Kadri- oru- Pirita		9. Lasna- mäe		10. Juhten- thali		11. Kilise- küla				
	Arv Zahl	%	Arv Zahl	%	Arv Zahl	%	Arv Zahl	%	Arv Zahl	%	Arv Zahl	%	Arv Zahl		%	Arv Zahl	%	Arv Zahl	%	Arv Zahl	%	Arv Zahl	%		
1923	27	2,53	39	2,49	16	2,18	3	1,43	15	1,39	37	1,73	37	1,68	12	1,66	13	2,57	18	1,87	44	3,15	10	—	271
1924	41	3,84	21	1,34	20	2,73	2	0,96	12	1,11	36	1,68	43	1,96	15	2,08	16	3,16	31	3,21	40	2,86	3	—	280
1925	36	3,37	36	2,30	7	0,96	3	1,43	9	0,83	36	1,68	30	1,36	10	1,38	7	1,38	16	1,66	32	2,29	1	—	223
1926	52	4,87	53	3,39	14	1,91	7	3,35	18	1,67	43	2,01	42	1,91	26	3,60	16	3,16	25	2,59	57	4,07	4	—	357
1927	51	4,77	16	1,02	19	2,59	5	2,39	13	1,21	38	1,78	41	1,86	14	1,94	18	3,55	20	2,07	38	2,72	1	—	274
1928	43	4,03	23	1,47	16	2,18	1	0,48	16	1,48	35	1,64	31	1,41	14	1,94	12	2,37	13	1,35	27	1,93	9	—	240
1929	55	5,15	24	1,53	17	2,32	4	1,91	10	0,93	38	1,78	18	0,82	9	1,25	17	3,36	27	2,80	31	2,22	2	—	252
1932	28	2,49	15	0,89	6	0,59	11	1,71	1	0,10	16	0,75	12	0,57	12	1,39	5	0,89	12	1,44	27	1,45	8	—	153
1933	18	1,60	10	0,59	13	1,28	12	1,86	3	0,31	18	0,84	18	0,85	14	1,62	8	1,53	15	1,80	20	1,07	9	—	158
1934	23	2,05	17	1,01	14	1,38	12	1,86	8	0,83	13	0,61	17	0,80	11	1,27	12	2,30	15	1,80	15	0,80	2	—	159
1935	24	2,14	15	0,89	11	1,08	14	2,17	5	0,52	13	0,61	20	0,94	13	1,50	11	2,11	9	1,08	25	1,34	—	—	160

\* Koostatud \*Tallinna linna statistilise aastaraamatu 1936» (Tallinn, 1936) lk. 30—31 andmete alusel.

Kodanlikus Tallinnas vähenes eriti mitmelapseliste perekondade arv. Juurdus ühelapsesüsteem, kahelapsesüsteem, lastetasüsteem, eriti kodanlikes ja väikekodanlikes perekondades. Et tõsta oma elatustaset, töid jõukad tallinlased oma potentsiaalsed lapsed ohvriks rikkuse suurendamisele ja karjäärihuvidele. Tallinna ligi 150 000 elaniku hulgas oli 1939. aastal ainult 495 peret, kel oli 3, 4 või rohkem last.<sup>25</sup>

Rahvaarvu vähenemise oluliseks põhjuseks oli üldine rahvamajanduse langus ja tööpuudus. Olukord oli niivõrd halb, et isegi kodanlikud autorid rääkisid sellest tähtsast probleemist avameelselt. K. Rumma näiteks kirjutas: «Laiadel rahvahulkadel puudub aineeline võimalus laste kasvatamiseks. Samuti on osa rahvast haaratud pessimismist, lasterohked perekonnad hädast ja murest laste tuleviku pärast.»<sup>26</sup>

Eesti rahva sigivus, mis Euroopas oli madalamaid, tegi rahutuks ka kodanliku Eesti juhtivaid ringkondi. 1935. aastal loodi valitsuse otsusega erikomisjon rahva juurdekasvu ja üldise heaolu küsimuste arutamiseks ja selgitamiseks.<sup>27</sup> Sõnade tegemisest komisjon kaugemale ei jõudnud.

Viljandis ja Tallinnas korraldati rahva väikeses juurdekasvus süüdlasteks arvatute üle isegi seltskondlik kohus, kus kõlasid hüsteerilised ja rasked sõnad.

«Kui me ei suuda tõsta oma rahva arvu, jäävad viljatuiks pingutused ka meie rahva vaimse, kultuurse ja majandusliku elu tõstmiseks.»

«Päevakorras on rahva elu ja surma küsimus.»

«Midagi on katki ja korrast ära. Surevus hakkab ületama sündivust. See on eesti tõu hukk puhtal kujul. Riigikaitse nõrgeneb. Jäävad asjatuks ka kõik pingutused kultuurielu korraldamisel.... Süüdistan vallalisi mehi, kes pole abiellunud.... Sigivus on looduse suur and.... Majanduslikud raskused ei tohiks olla takistuseks abiellumisel.... Soo edasiandmisest loobumine on hukkamõistetav, kui see on tingitud liigsest egoismist ning rahvustunde puudusest.»<sup>28</sup>

Kuid sõnad jäid sõnadeks ega toonud kaasa vajalikke sotsiaalpoliitilisi muudatusi. Kodanliku Eesti valitsev klass ei suutnud teostada mingit sihikindlamat ja plaanipäraseimat rahvastikupoliitikat.

Vaidlused raseduse katkestamise lubamise poolt ja vastu olid 1920-ndate aastate lõpul väga elavad, kui Riigikogus päevakorradele tuli uue kriminaalseaduse vastuvõtmine. Uue seaduse järgi lubati teha aborti esimese kolme kuu jooksul. See kutsus esile kriitilisi hääli, sest abordid vähendasid sündimust veelgi.<sup>29</sup> Dr. R. Kleitsmanni andmeil registreeriti 1920-ndate aastate lõpul Eestis keskmiselt 9000 aborti aastas ehk iga 2,2—2,3 sünnituse kohta üks abort. Tallinnas tuli 1922. aastal üks abort 2,1 ja Tartus 1,6 sünnituse kohta.<sup>30</sup> Üldiselt tehti aborte rohkem linnades kui maal. Seejuures ei tohi unustada, et ametlikud andmed abortide kohta on tegelikest ilmselt väiksemad, sest paljud arstid ja ämmaemandad tegid aborte illegaalselt, mille kohta andmed puuduvad. Antikontseptsioonilisi vahendeid tarvitati juba sajandi algul ja veelgi varem. Neid aga eriti ei propageeritud.<sup>31</sup>

dasemateks põhjusteks hingamisorganite (19,0%), seedeorganite (13,5%) ja nakkushaigused (10,2%). Krampidesse suri 1,5%. (Vt. Kusta Rumma, Imikute vanusest ja rahvaarvu juurdekasvust Eestis. Tartu, 1938, lk. 119.)

<sup>25</sup> «Päevaleht» 7. veebr. 1939.

<sup>26</sup> Kusta Rumma, Imikute vanusest ja rahvaarvu juurdekasvust Eestis, lk. 122.

<sup>27</sup> «Päevaleht» 10. veebr. 1939.

<sup>28</sup> L. Johanson, Rahva juurdekasv. «Töö ja Tervis» 1935, nr. 2, lk. 28.

<sup>29</sup> I. Miländer, Abordi tagajärgedest ja mõjust naise tervisesse ja kriminaal-abordi küsimusest. «Eesti Arst» 1927, nr. 3, lk. 115—121; S. Talvik, Abordi kohtuarstilisest seisukohast. «Eesti Arst» 1927, nr. 3, lk. 121—128; R. Kleitsmann, Kunsttehislike abordi ohtudest. «Eesti Arst» 1935, nr. 2, lk. 114—123; «Postimees» 30. märtsil 1929.

<sup>30</sup> R. Kleitsmann, Statistilisi andmeid abordi kohta Eestis. «Eesti Arst» 1927, nr. 3, lk. 128—133.

<sup>31</sup> Prof. Mihkel Kase andmeil. Siiski on ilmunud juba sajandi algul asjakohaseid raamatuid, näiteks I. Drechsler, Kuidas ennast käima peale jäämise eest hoida. Kirjeldus, missuguseid uuemaid abinõusid arstikunst käima peale jäämise eest hoidmiseks soovitab. Tallinn, 1908.



Ka rahvastiku mehhaaniline liikumine on kapitalistlikus ühiskonnas enamasti stiihiline, samuti nagu urbaniseerumine, tema üks alaliike.

Urbaniseerumine oli ka Tallinna ja teiste Eesti linnade elanikkonna kujunemise põhitee.<sup>32</sup>

Nende elanike arv kasvas põhiliselt sisserände teel muudest piirkondadest. Nagu allpool näeme, kinnitab seda tõsiasi ka Tallinna elanikkonna vanuselise püramiidi ebanormaalne kuju (joon. 2). Seda asjaolu on väga tabavalt iseloomustanud Soome demograaf Reino Lento. Vaagides Soome linnarahvastiku juurdekasvu, ta väidab, et «...sündimuse alanedes on rahvastiku juurdekasv muutunud üha rohkem sõltuvaks migratsioonist.»<sup>33</sup>

Maa depopulatsiooni kodanlikus Eestis soodustas ka kommunikatsioonide, eelkõige maanteed ning auto- ja raudteetranspordi areng.<sup>34</sup>

Kui vaadelda Tallinna elanikkonna päritolu, siis 1922. aastal oli pilt järgmine: Tallinna 122 419 elanikust oli 1922. a. üldrahvaloenduse andmetel<sup>35</sup> kohapeal sündinud 38 052 (31,08%), Harjumaa alevikes ja valdades 18 737 (15,31%), Läänemaal 10 589 (8,65%), Virumaal 10 030 (8,19%), Järvamaal 7014 (5,73%), Tartumaal 6520 (5,33%), Viljandimaal 5283 (4,32%), Võrumaal 1529 (1,25%), Valgamaal 943 (0,77%), Harjumaa linnades ja alevikes 339 (0,28%), Petserimaal 122 (0,09%) ja teistes linnades 9581 (7,83%). Nõukogude Venemaal oli sündinud 10 675 (8,72%), Lätis 2139 (1,75%) ja mujal 2024 (1,67%), sünnikoht teadmata 1009 (0,82%). Harjumaalt pärines seega 19 076 (15,58%), teistest Eesti maakondadest 49 426 (40,37%), teistest Eesti linnadest 9581 (7,83%) ja väljastpoolt Eestit 14 838 (12,12%) Tallinna elanikest.

Nagu näeme, kasvas Tallinn peaaesjalikult väljastpoolt juurdetulijate arvel: linnas sündinud oli alla kolmandiku (31,08%). See on siiski rohkem kui meie väiksemates linnades, kus urbaniseerumine oli alanud hiljem. Tartus näiteks oli kohapeal sündinud ainult 30,9, Võrus 23,4, Paides 24,7 ja Viljandis 25,6%.<sup>36</sup>

Oktoobri-eelsega võrreldes on Tallinna elanikkonna formeerumisel tõusnud Virumaa osatähtsus, mis on seletatav Eesti ala Venemaast lahtikiskumisega. Enne Oktoobrirevolutsiooni siirdus Virumaalt arvukalt inimesi Narva kaudu Peterburi. Endiselt etendavad olulist osa Tallinna elanikkonnaga varustamisel Lääne- ja Järvamaa.<sup>37</sup>

Nagu meie uurimistulemused näitavad, toimus ka vaadeldavatel aastail sisseränne Tallinnasse nagu ka teistesse Eesti linnadesse traditsioonilistest, ajalooliselt kujunenud lähtekohtadest.

Kahjuks ei võimalda säilinud arhiivimaterjalid ja statistiline kirjandus jälgida urbaniseerumisprotsessi kogu Eesti ulatuses. Meie kasutada on andmed aktiivse rahvastiku elukohavahetuse kohta vaid kahe rahvaloenduse vahelistest aastatest, s. o. ajavahemikust 1922—1934. Neist piisab vaadeldava küsimuse lahendamiseks.

Tallinna suurest mõjust lähedal asuvaile maakondadele räägib tõsiasi, et aastail 1922—1934 viibis aktiivsest rahvastikust<sup>38</sup> kohal (välja arvatud ajutised ärakäimised) kõige vähem Harju- (81,1%) ja Järvamaal (82,4%), kõige rohkem Saare- (94,5%) ja Petserimaal (94,4%).<sup>39</sup>

Sel ajavahemikul siirdus linnast maale 15 647 ja maalt linna 30 130 inimest. Seega

<sup>32</sup> R. Pullat, Urbaniseerumise sotsioloogilistest ja demograafilisest aspektist. «Ehitus ja arhitektuur» 1967, nr. 5, lk. 3—5; R. Pullat, Linnasotsioloogiast. «Ehitus ja Arhitektuur», 1967, nr. 3, lk. 9—12.

<sup>33</sup> Reino Lento, Maassamutto ja siihen vaikutaneeet tekijät Suomessa vuosina 1878—1939. Helsinki, 1951, lk. 87.

<sup>34</sup> Vrd. Soomega. (Vt. sealsamas, lk. 158.)

<sup>35</sup> Vihik VI. Harju maakond ja Tallinna linn. Tallinn, 1924.

<sup>36</sup> A. Tooms, Tartu rahvastik. Rmt.: Tartu, lk. 448.

<sup>37</sup> Vrd. R. Pullat, Tallinnast ja tallinlastest, lk. 35 jj.

<sup>38</sup> Aktiivse rahvastiku (elanike) all mõistab kodanlik statistika iseseisva sissetulekuga inimesi.

<sup>39</sup> H. Reiman, Rahvastiku elukohavahetus 1922. ja 1934. a. «Eesti Statistika» 1935, nr. 166 (9), lk. 421 jj.

Tabel 5, Tabelle 5

Maalt linna siirdunud aktiivsete elanike päritolu maakondade järgi ajavahemikul  
1922—1934 \*

Die Herkunft der vom Lande in die Städte umgesiedelten aktiven Einwohner nach  
Kreisen in den Jahren 1922—1934

Maakonnad Kreise	Tallinn		Nõmme		Tartu		Kõik linnad kokku Alle Städte zu- sammen	
	Arv Zahl	%	Arv Zahl	%	Arv Zahl	%	Arv Zahl	%
Virumaa	1172	15,8	136	14,9	249	4,5	4348	15,1
Järvamaa	1140	10,2	73	8,0	138	2,5	2364	8,2
Harjumaa	3525	31,2	353	38,7	90	1,6	4329	15,1
Läänemaa	1504	13,4	122	13,5	37	0,7	2313	8,0
Saaremaa	736	6,6	45	4,9	40	0,7	1347	4,7
Pärnumaa	470	4,2	34	3,7	95	1,7	2168	7,6
Viljandimaa	614	5,5	48	5,3	262	4,7	2900	10,1
Tartumaa	625	5,6	53	5,8	3728	66,8	4846	16,9
Valgamaa	222	1,9	16	1,8	219	3,9	1337	4,7
Võrumaa	313	2,8	21	2,3	599	10,7	1815	6,3
Petserimaa	290	2,6	10	1,1	121	2,2	942	3,3
Kokku Zusammen	11 211	100,0	911	100,0	5578	100,0	28 709	100,0

\* Koostatud ORRKA, f. 1831, nim. 1, s.-ü. 608, l. 2 jj. andmete alusel.

oli puhas aktiivse rahvastiku äravool maalt linna ca 14 500 inimest ehk aastas keskmiselt 1300, mis näitab, et urbaniseerumine Eestis polnud kuigi intensiivne.

Järelikult ei ole toleaeegses aja- ja ühiskondlik-poliitilises kirjanduses levinud hädatsimine rahva maalt linna siirdumise üle põhjendatud, eriti siis, kui arvestada linnarahvastiku madalat looduslikku juurdekasvu. Rööbiti maalt linnarändega toimus ka rahvastiku linnadevaheline mehhaaniline liikumine; linnad ei olnud tihti siserännete lõpp-peatuseks, vaid ainult vahejaamadeks.<sup>40</sup>

Aktiivsetest linnaelanikest on 11 aasta ja 2 kuu jooksul püsinud paigal 66,2%. Ülejäänud on tulnud kas teistest linnadest (12,4%), s. t. siirdusid ühest linnast teise, aleveist ja valdadest (18,0%) või välismaalt (2,2%).

Osa maaelanikke muutus linlasteks elukohta vahetamata, linnade administratiivpiiride laiendamise tagajärjel. Selliseid elanikke oli aktiivsete üldarvust Kuressaares 18,0, Valgas 9,7, Rakveres 2,1, Viljandis ja Paldiskis kummaski 1,7, Paides ja Tartus võrdsest 1,2, Tõrvas 0,4, Haapsalus, Narvas, Pärnus ja Põltsamaal 0,2%. Ülejäänud linnades neid polnud.

Ajavahemikul 1922—1934 tuli iga 1000 aktiivse elaniku kohta maalt linna kõige rohkem Valgamaalt (139,5‰). Järgnesid Harju- (137,3‰), Järva- (135,2‰), Viljandi- (121‰), Viru- (119,9‰), Tartu- (116,9‰), Lääne- (104,9‰), Saare- (83,7‰), Pärnu- (85,8‰), Võru- (72,8‰) ja Petserimaa (68,6‰).

Kui arvestada linnade administratiivpiiride laienemist, nihkub Valgamaa esimeselt kohalt veidi tahapoole. Selgub, et oma rahvast on linnadesse saatnud eeskätt Tallinna lähikond ja jõukamad Kesk-Eesti alad, kuna Kagu- ja Lääne-Eesti koos saartega olid tunduvalt tagasihoidlikumad.

<sup>40</sup> Vt. Edg. Kanti, Etüüde siserännete ruumiküsimusist, lk. 220—275.

Siinkohal tuleks tähelepanu juhtida vajadusele senisest laiemalt uurida Eesti linnade ajaloolist tagamaad, maalt linnarännet ja *vice versa*, olgugi et see arhiivimaterjalide lünklikkuse tõttu kohati üpris raskeks on muutunud.

Maalt eri linnadesse tulnud aktiivsete elanike päritolu oli väga erinev. Enamikulinnades etendas elanikkonna kujunemisel suurt osa oma maakond, osal olid siiski mõõduandvad kaugemal asuvad maakonnad. Arvates iga linna elanike arvust maha administratiivpiiride laiendamise tagajärjel linnaelanikeks muutunud, saame oma ja teistest maakondadest linna siirdunute järgmise pildi. Kõigi linnade elanikkonnas kokku domineeris oma maakonna rahvastik (52,2%). Teistest maakondadest pärinejate ülekaal oli suurem Tallinnas (68,7%), Nõmmel (61,3%), Tapal (57,4%) ja Valgas (88,5%).<sup>41</sup> Tallinn koos Nõmmega oli pea- ja tööstuslinn, Tapa — tähtis raudteesõlm, Valga aga elavalt kasutatav piiripunkt. Mainitud linnad olid maakondadevahelisteks keskusteks, teised kasvasid olulisel määral oma lähema tagamaa arvel.

Tallinna ja Nõmme uustulnukad on nagu 1922. aastal ja varemategi aegadel pärit peamiselt Põhja-Eestist (tab. 5). Tapa sai oma elanikkonna peamiselt Järva-, Viru- ja Harjumaaalt. Valka immigreruti enamasti Lääne-Eestist.

Kui võrrelda Tallinna Tartuga, siis näeme, et esimese külgetõmbejõud oli palju kaugemale ulatuv kui teisel (tab. 5). See on igati arusaadav, arvestades nende erinevat suurst ja funktsioone. Loomulikult mõjus Eesti urbaniseerumisele pidurdavalt Venemaa kui laiemajandusliku tagamaa kaotus.

Maalt linna siirdunute hulgas paistsid nii suhteliselt kui ka absoluutarvudes silma raaatõelised, kes moodustasid 92,9% ümberasunud aktiivsest rahvastikust.<sup>42</sup> Maalt lahkusid esijoones elukutselised taluteenijad, kes püüdsid linnades leida paremaid töövõimalusi. Ajakirjanduse andmeil olevat linnarahvastik suurenenud ka taluperemeeste laste arvel, sest tavaliselt päris talu üks lastest ja teistel polnud seal enam midagi teha. Linnasiirdujad olid enamasti vallalised. Põllumajandusest suundus ajavahemikul 1922—1934 linnadesse 13 468 inimest rohkem kui samal ajal linnast maale. Maalt saabunud aktiivsed elanikud rakendusid linnas tööle peamiselt tööstuses, maja- või äriteenijatena, kojameestena jne. Peale parema palga unistasid linnadesse asujad sageli ka lühemast tööpäevast ning soodsamast korterist, lühidalt — inimvääremast elust.<sup>43</sup>

Linn omakorda varustas maad peamiselt kaubanduse alal tegelejatega ja intelligentsiga (arstid, apteekrid, õpetajad, kirikuõpetajad jm.), hooajati ka töolistega.

Linnarahvastiku liikumisega on otseselt seotud tema vanuseline struktuur, millel rahvastiku probleemim on eriline tähtsus mitte üksnes bioloogilisest, vaid ka majanduslikust, kultuurilisest ja poliitilisest seisukohast,<sup>44</sup> sest eri vanuserühmade osatähtsusest elanikkonnas sõltub suuresti ka abiellumus, sündimus ja suremus ning kogu rahvastiku vitaalsus. Selle probleemi käsitlemises lähtume Sundbärgi klassifikatsioonist, mille järgi rahvastik jagatakse kolme vanusegruppi: lapsed kuni 14 aasta vanuseni, täisealised ehk 15—49-aastased ja 50-aastased ning vanemad.<sup>45</sup>

Rahvastiku normaalne vanuseline struktuur oli G. Sundbärgi arvates järgmine: I gruppi kuulus 33,6, II gruppi 50,0 ja III gruppi 16,4% kogu rahvastikust. Taoline olukord valitses Euroopa demograafilises pildis 1900. aasta paiku, välja arvatud Prantsusmaa, kelle rahvastik oli juba jõudnud vananemise faasi. Inglismaa, Rootsi ja Hollandi

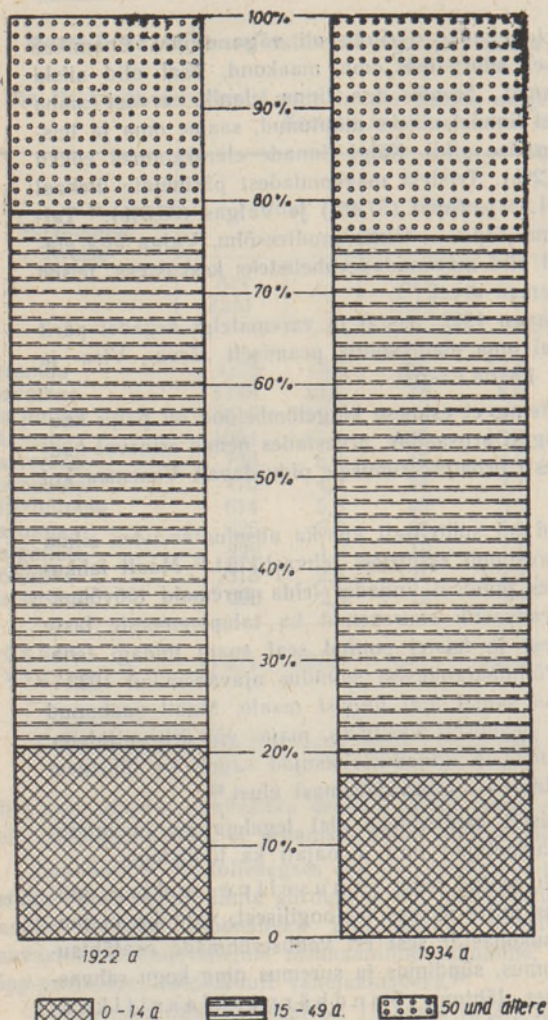
<sup>41</sup> ORRKA, f. 1831, nim. 1, s.-ü. 608, l. 2 jj.

<sup>42</sup> Linnasiirdunute sotsiaalne päritolu nõuab eriuurimust. Katseliselt on seda probleemi Lõuna-Harjumaa osas tulemusrikkalt uurinud A. Ruusmann. (А. Руусманн, Из опыта применения факторного анализа в историческом исследовании. «Вестник Московского университета», 1966, № 6, lk. 78—91; A. Ruusmann, Missugust ajaloolist arenguteed mööda jõudis eesti töötav talurahvas 1940. aasta sotsialistliku revolutsioonini. Rmt.: Eesti talurahvas teel sotsialismile. Tallinn, 1965, lk. 71 jj., 100 jj.)

<sup>43</sup> «Tallinna Teataja» 28. märtsil 1931; K. Laas, Rahvastiku paiknemisest kodanlikus Eestis 1934—1940, lk. 134. Ka R. Lento peab maalt linna siirdumise peapõhjuseks soovi paremat palka saada: «Palk põllumajanduses on olnud tähtsaimaks põhjuseks, et maarahvas on siirdunud tööle teistele ametialadele, maalt linnadesse...» (R. Lento, Maassamuutto ja siihen vaikutaneeet tekijät Suomessa vuosina 1878—1939, lk. 110.)

<sup>44</sup> П. Г. Подъячих, Население СССР. М., 1961, lk. 22. Tänapäeva kodanlikud majandusteadlased rõhutavad samuti rahvastiku vanuselise koosseisu uurimise vajadust, sidudes seda eriti tootmise probleemide lahendamisega. (Vt. S. H. Coontz, Population Theories and the Economic Interpretation. London, 1957, lk. 9.)

<sup>45</sup> G. Sundbärg, Bevolkerungstatistik Schwedens 1750—1900. Berlin, 1907.



Joon. 1. Eesti linnarahvastiku vanuseline koosseis 28. XII 1922 ja 1. III 1934.

Fig. 1. Die Stadtbevölkerung Estlands nach dem Alter am 28. XII. 1922 und 1. III. 1934.

vanalinnad Haapsalu (25,2%), Valga (24,9%), Kuressaare (23,7%), Viljandi (23,5%), Rakvere (22,9%), Paide (21,5%) ja Paldiski (21,5%). Kõige väiksem oli laste osatähtsus suurematest linnadest Tallinnas (13,7%), Tartus (17,4%), Pärnus (19,5%), Narvas (20,8%) ja väikelinnas Võrus (18,5%).<sup>46</sup> On ilmne, et siin on tegemist sündimuse sõltuvusega linnade iseloomust, samuti täistööealiste koondumisega linnadesse, kus tööstus oli rohkem arenenud. See vähendas neis nii noorte kui ka raukade osatähtsust, mis eriti ilmekalt esines näiteks Tallinnas ja Tartus kui suuremates linnades.

<sup>46</sup> Adam Krzyżanowski, Szkice demograficzne (z teki pośmiertnej). «Studia Demograficzne», 1965, z. 7, lk. 29–30.

<sup>47</sup> Arvestused on tehtud «Rahvastikuprobleeme Eestis» (II rahvaloenduse tulemusi. Vihk IV. Tallinn, 1934, lk. 12–13) andmete alusel.

<sup>48</sup> H. Reiman, Rahvastiku demograafiline koostis. «Eesti Statistika» 1936, nr. 173 (4), lk. 195.

elanikkond oli 1930-ndate aastate algul veel progressiivse vanuselise struktuuriga. Inglismaal oli I grupi osatähtsus 23,8 ja III osatähtsus 22,8%. Rootsis oli nende gruppide osatähtsus aasta varem ligikaudu samasugune — 24,8 ja 22,4%, Hollandis 30,7 ja 18,1%. Samuti oli progressiivne Poola, Tšehhoslovakkia, Balkanimaade ja NSV Liidu rahvastiku vanuseline struktuur.<sup>46</sup> Eesti rahvastikus oli 1922. aastal lapsed 25,5 ja 50-aastasi ning vanemaid 21,7%. 1934. aastal olid samad näitajad vastavalt 23,3 ja 24,2%.<sup>47</sup> Näeme, et Eesti rahvastiku vanuseline struktuur oli juba muutunud tüüpiliseks madala sündimusega maade struktuuriks. See demograafiline protsess, nagu eespool nägime, oli Eestis alanud juba möödunud sajandi lõpukümnendil sündimuse vähenemisega.

Samas suunas muutus ka Eesti linnarahvastiku vanuseline struktuur (joon. 1): laste osatähtsus vähenes, sest sündimus langes, raukade osatähtsus aga suurenes, kuna suurem langes siiski kiiremlt. Linnarahvastiku vanuselist struktuuri eesti rahvastiku omaga võrreldes selgub, et linnas elas suhteliselt rohkem keskealisi, s. o. töövõimelisi inimesi, mis on tingitud eelkõige inimtööjõu siirdumisest maalt linna. Huvitav on jälgida ka laste (0–9-aastaste) osatähtsust Eesti linnades. Selleaastaste laste suurim protsent oli 1934. aastal Petseris (32,0%), sisemaal põllumajanduslikes rajoonides asuvates uuslinnades Tõrvas (30,4%), Tapal (28,3%) ja Türil (25,7%) ning aedlinnas Nõmmel (25,7%). Neile järgnesid väiksemad

XIX sajandi lõpul formuleeris Gustav Sundbärg rahvastiku vanuselise tasakaalu seaduse, mille järgi tootjate grupi (15—49 a. vanused) osatähtsus rahvastikus moodustavat alati ja kõikjal ca 50%.<sup>49</sup>

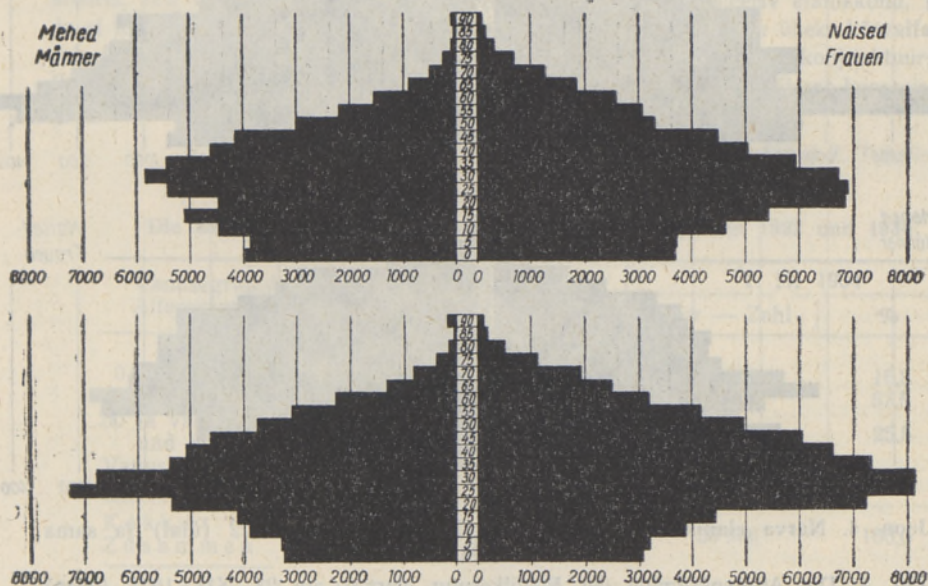
Tabel 6, Tabelle 6

Tallinna elanikkonna vanuseline koosseis 1922 ja 1934 \*  
Die Bevölkerung Tallinns nach dem Alter in den Jahren 1922 und 1934

Vanusegrupid Altersgruppen	28. XII 1922		1. III 1934	
	Arv — Zahl	%	Arv — Zahl	%
0—14-aastasi	24 319	19,9	20 602	15,0
15—49-aastasi	76 318	62,3	86 572	62,8
50 ja vanemad und ältere	21 613	17,7	30 339	22,0
Vanus teadmata Alter unbekannt	169	0,1	275	0,2
Kokku Zusammen	122 419	100,0	137 792	100,0

\* Arvutused on tehtud rahvaloenduste andmeil.

Eespool toodud andmed aga kinnitavad, et O. Sundbärgi vanuselise tasakaalu seadus ei kehti igal pool ja alati, vähemalt kodanlikus Eestis mitte. Selles veendumel veelgi rõhkem, kui võrdleme Eesti linnarahvastiku vanuselist struktuuri Tallinna elanikkonna vastavate näitajatega.



Joon. 2. Tallinna elanikkonna vanuseline püramiid 28. XII 1922 (ülal) ja sama 1. III 1934 (all).

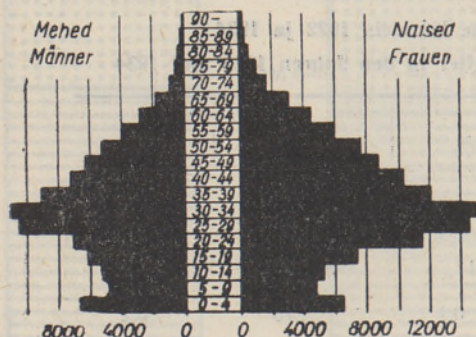
Fig. 2. Die Alterspyramide der Bevölkerung Tallinns am 28. XII. 1922 (oben) und dieselbe am 1. III. 1934 (unten).

Tabelist 6 näeme, et Tallinnas oli väga kõrge just tootjate, s. o. II grupi osatähtsus.

<sup>49</sup> G. Sundbärg, Bevölkerungsstatistik Schwedens 1750—1900.

See tuleneb eelkõige sellest, et Tallinn oli Eesti ala tähtsaim linnaline keskus, kuhu tuldi massiliselt tööd ja leiba otsima. Samal ajal vähenes siin laste ja suunenud vanade inimeste osatähtsus. Tallinna pidev kasv maa külul peegeldub selgesti ka rahvastiku vanusepüramiidis (joon. 2). Analoogilise kujuga on ka meie põhjanaabri Soome pealinna

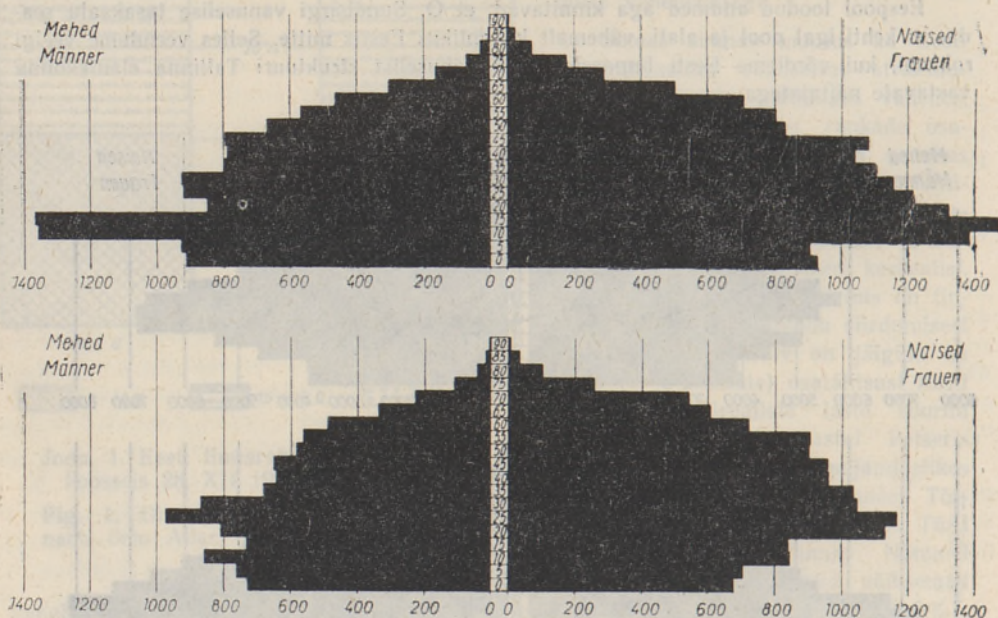
Helsingi elanikkonna vanuseline püramiid (joon. 3). Peale immigratsiooni on vanusepüramiidi kujundavateks faktoriteks veel sündimus ja suremus, milledest juttu oli juba



Joon. 3. Helsingi elanikkonna vanuseline püramiid. 1940. a. Heikki Varise «Suomen yhteiskunnan rakenne» (Helsingi, 1948) lk. 78 järgi.

Fig. 3. Die Alterspyramide der Bevölkerung Helsinkis im Jahre 1940 nach Heikki Varises «Suomen yhteiskunnan rakenne» (Helsinki, 1948), S. 78.

eespool. Nende kolme faktori koosmõjust tulenevadki nende vanusepüramiidide eripärased kujud. Eesti rahvastiku vanusepüramiid oli niigi juba alt kitsenev.<sup>50</sup> Sõja-aastadki löid sinna suure augu, kuna siis kasvasid kulutused puusärkidele rohkem kui hällidele.



Joon. 4. Narva elanikkonna vanuseline püramiid 28. XII. 1922 (ülal) ja sama 1. III. 1934 (all).

Fig. 4. Die Alterspyramide der Bevölkerung Narvas am 28. XII. 1922 (oben) und dieselbe am 1. III. 1934 (unten).

Tallinna püramiid on oma madala sündimuse tõttu alt veelgi kitsam kui üle-eestiline, sarnanedes mõneti vaid Tartu ja Narva omaga.<sup>51</sup> Joonisel 2 näeme sedagi, et naised olid Tallinnas ülekaalus. Vaid 0-5 aasta vanuses oli meessoost elanikke rohkem, kusjuures 100 tüdruku kohta sündis 105 poissi.

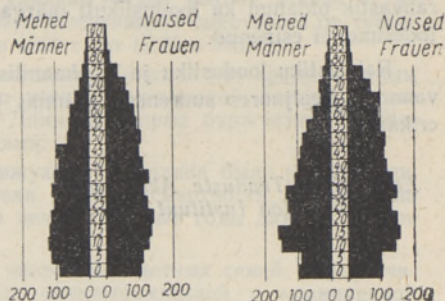
<sup>50</sup> Rahvastikuprobleeme Eestis, lk. 14.

<sup>51</sup> A. Tooms, Tartu rahvastik, lk. 449.

Narva elanikkonna vanuseline püramiid (joon. 4) kinnitab ilmekalt tõsiasi, et tege- mist on üle-eestiliselt tähtsa tööstuskeskusega, kus töövõimeliste inimeste osatähtsus on suur. Sealjuures on naised ilmses ülekaalus. Paide elanikkonna vanuseline püramiid (joon. 5) on aga Tallinnale, Tartule ja Narvale diametraalselt vastupidine. Töövõime- liste inimeste osatähtsus oli Paides kui maakondliku tähtsusega põllumajandusliku ala administratiivses, kaubanduslikus ja kultuurikeskuses väike.

Joon. 5. Paide elanikkonna vanuseline pü-  
ramiid 28. XII 1922 (vasakul) ja sama 1. III  
1934 (paremal).

Fig. 5. Die Alterspyramide der Bevölkerung  
Paides am 28. XII. 1922 (links) und die-  
selbe am 1. III. 1934 (rechts).



Aastaid tagasi väitis saksa demograaf Friedrich Burgdörfer: «Meist saab vanadus- pensionäride ja vanade rantjeede rahvas.»<sup>52</sup> See arvamus kehtis teiste hulgas ka eesti rahva kohta. Eesti linnade elanikkonna vananemine on ealise struktuuri evolutsiooni tagajärg. Kuid mitte ainult suremuse vähenemine pole elanikkonna vananemise põhjus. Sellega algab vaid demograafiline üleminekuperiood.<sup>53</sup> Varem või hiljem lisandub sellele sigivuse vähenemine, mis ongi elanikkonna vananemise peamiseks põhjuseks.

Linnarahvastiku vanuselise koosseisu muutused kajastusid loomulikult ka majandus- sfääris, sest tootliku elanikkonnaga võrreldes vähenes konsumeeriv elanikkond. (Lapsed ju ei tooda, nad ainult tarbivad.) Taoline tootjate arvu kasv on ka üheks kõrvalfaktoriks, mis kutsus imperialismi tingimustes esile mitte enam hooajalise või konjunktuurse, vaid ikka rohkem ja rohkem süveneva tööpuuduse. Tekib elanikkonna ealisest koosseisust tin- gitud struktuurne tööpuudus.

Tabel 7, Tabelle 7

Tartu elanikkonna vanuseline koosseis 1922 ja 1934\*

Die Bevölkerung Tartus nach dem Alter in den Jahren 1922 und 1934

Vanusegrupid Altersgruppen	28. XII 1922		1. III 1934	
	Arv — Zahl	%	Arv — Zahl	%
0—14-aastasi	10 111	20,1	9 913	16,8
15—49-aastasi	27 751	55,1	33 855	57,5
50 ja vanemad und ältere	12 409	24,7	14 980	25,5
Vanus teadmata Alter unbekannt	71	0,1	128	0,2
Kokku Zusammen	50 342	100,0	58 876	100,0

\* Arvutused on tehtud rahvaloenduste andmeil.

Tallinna elanikkonna vanuselist struktuuri Tartu omaga (tab. 7) võrreldes ilmneb, et pealinnas olid töövõimalused paremad ja seepärast oli ka II grupi osatähtsus siin (samuti teiste Eesti linnadega võrreldes) suhteliselt suurem. Tartus oli aga rohkem lapsi ja rauku, kusjuures elanikkonna vananemise tendents oli omane mõlemale linnale.

<sup>52</sup> F. Burgdörfer, Volk ohne Jugend. Heidelberg-Berlin, 1935, lk. 223.

<sup>53</sup> Ф. Пресса, Народонаселение и его изучение. Демографический анализ. Ста- тистика. 1966, М., lk. 274.

Linnarahvastiku taastootmine kodanlikus Eestis toimus vastavalt kapitalistlikule majandusseadusele. Linnarahvastiku pidev, kuigi aeglane ja stiihiline suurenemine nii absoluutselt kui ka suhteliselt oli kapitalistliku tootmise kontsentreerumise ning agraarsete ülerahvastuse ja väikemajapidamise laostumise resultaat. Linnarahvastiku juurdekasvu põhiallikaks oli mehhaaniline liikumine, kuna looduslik iive oli enamasti negatiivne. Linnades, kuhu urbaniseerumise tõttu koondus suhteliselt palju noori inimesi, pidanuks sündimus olema kõrgem ja suurem madalam kui maal, seega oleks linnarahvastik pidanud ka looduslikult märgatavalt juurde kasvama, kuid seda, nagu eespool tõesime, ei esinenud.

Rahvastiku loodusliku ja mehhaanilise liikumise tulemusena Eesti linnade elanikkond vananes. Sealjuures suurenes Tallinnas ja Tartus, samuti Narvas produktiivsete kihtide erikaal.

Eesti NSV Teaduste Akadeemia  
Ajaloos Instituut

Saabus toimetusse  
22. XII 1967

P. ПУЛЛАТ

## ЕСТЕСТВЕННОЕ И МЕХАНИЧЕСКОЕ ДВИЖЕНИЕ И ВОЗРАСТНАЯ СТРУКТУРА ГОРОДСКОГО НАСЕЛЕНИЯ ЭСТОНИИ В 1917—1940 гг.

Резюме

В Эстонии и в прибалтийских губерниях вообще уже в дооктябрьский период рождаемость была очень низкой по сравнению с другими районами царской России. И хотя смертность падала, она оставалась еще достаточно высокой, поэтому естественный прирост населения не мог оказывать на численность населения большого влияния. В буржуазной Эстонии показатели рождаемости значительно снизились. Если в 1920—1924 гг. показатель рождаемости на 1000 человек равнялся 20, то в 1930—1934 гг. он составлял лишь 16,8. Самая низкая рождаемость была в 1934 г. — 15,4.

Территория Эстонии невелика, но здесь, по мнению автора, существуют большие региональные различия в уровне рождаемости. В конце тридцатых годов (в 1937 г.) самый высокий коэффициент рождаемости был в тех городах Эстонии, где преобладало русское население — Калласте — 32,6 и Муствэ — 21,6%. Самая низкая рождаемость зарегистрирована в Нарва-Йыэсуу, Мустла, Эльва, Курессааре, Хаапсалу, Синди — повсюду ниже 10%. В Тарту рождаемость была примерно такой же, как и в Таллине. Рождаемость в Таллине и иных городах Эстонии падала не так быстро, как в других городах Европы, так как уже в конце 20-х годов была очень низкой.

По данным настоящей статьи, показатели рождаемости снизились в 1930—1934 гг. по сравнению с 1927—1929 гг. в таких больших городах, как Таллин (7,3%), Нымме (14,8%) и Тарту (7,5%), новый город Тюри (16,5%), курорт Хаапсалу (9,9%) и Курессааре (9,0%), а также Петсери (14,4%). В то же время в маленьких городах сельскохозяйственных районов — Пайде, Раквере, Пылтсамаа — рождаемость даже несколько поднялась.

Если Эстония по уровню рождаемости была на одном из последних мест в Европе, то показатели вступления в брак были здесь довольно высоки (в 1931—1935 гг.) в среднем — 7,9, в 1937 г. — 8,5%, причем у городского населения выше, чем в деревне. По этим показателям среди городов первое место занимал Таллин, коэффициент вступления в брак здесь равнялся в 1938 г. 13,6, затем шли Йыгева — 11,7, Мыйзакула — 11,7, Йыхви — 11,5, Тарту — 10,6% и т. д.

В рассматриваемый период показатели разводов в Таллине проявляли постоянную тенденцию роста: в 1930 г. — 1,1, в 1938 г. — уже 2,8%. Эта тенденция, несомненно, отрицательно влияла на увеличение рождаемости. Падению рождаемости городского населения Эстонии в тот период сильно способствовала и безработица, усиление эксплуатации и тяжелое положение трудящейся женщины.

Автор считает, что средний показатель смертности в Эстонии равнялся в конце тридцатых годов приблизительно 15%. Его нужно считать высоким, учитывая низкую рождаемость. Очень высока была смертность среди городского населения, особенно в Калласте, Кейла, Курессааре, Муствэ и т. д. Этот вопрос нуждается в специальном изучении. Средний же показатель смертности городского населения был значительно — 13,9—14,5%.



Наибольшая смертность отмечена в промышленном городе Нарве — 17, Тарту — 15 и Пярну — 16,5%. Смертность падала медленно и в основном оставалась все время на том уровне, на каком была до 1917 года. Социальные условия в Таллине характеризует то обстоятельство, что из 2842 туберкулезных больных, зарегистрированных в 1921—1926 гг., умерло 1532 (53,9%).

Подавляющее большинство больных туберкулезом составляли рабочие. В 1937 г. во всех городах Эстонии умерло от туберкулеза, или «болезни бедности», 659 человек, т. е. из 10 000 человек — 19,25, в том числе в Таллине — 299 (20,58), Нарве — 44 (17,68), Нымме — 60 (31,66) и Пайде — 11 (32,45%). Коэффициент смертности от туберкулеза в городах Эстонии снизился лишь с 24,33 в 1923 г. до 19,25 в 1938 г.

Если в дооктябрьский период (1871—1917) население Таллина все время главным образом восполнялось естественным путем, то в период буржуазной диктатуры это наблюдалось только в течение первых пяти лет. Даже некоторые буржуазные ученые называли эстонские города народными кладбищами.

Показатели смертности в разных районах буржуазного Таллина были различными. Особенно наглядно демонстрируют это показатели детской смертности, которая на рабочих окраинах была значительно выше, чем в центре (в иные годы даже в четыре раза).

В буржуазном Таллине сильно уменьшилось число многодетных семей. Автор считает, что в буржуазной Эстонии не проводилось целеустремленной и планомерной политики народонаселения.

По данным др. Р. Клейтсмана, в конце 1920-х гг. в Эстонии регистрировали 9000 абортс ежегодно, или же на каждые 2,2—2,3 родов приходился один аборт. В Таллине в 1922 г. один аборт приходился на 2,1 родов, в Тарту на 1,6. В общей сложности абортс в городах было больше, чем в деревнях. Последнее, несомненно, непосредственно обуславливало медленный прирост городского населения.

В рассматриваемый период монополистического капитализма численность населения Таллина, как и других городов Эстонии, росла в основном за счет иммиграции. Как показали исследования, иммиграция в Таллин и другие эстонские города имела свои традиции: у каждого города были свои определенные, исторически сложившиеся, источники иммиграции.

В 1917—1940 гг. из города в деревню переселилось 15 647 и из деревни в город 30 130 так наз. активных людей, следовательно, число иммигрантов в города равнялось 14 500, или же составляло 1300 человек в год, что свидетельствует о невысоком уровне урбанизации в Эстонии.

Таким образом, распространенное в печати и общественно-политической литературе того времени мнение, что в буржуазной Эстонии очень много людей иммигрировало в города, необоснованно.

Во всех городах при формировании населения ведущую роль играло население своего уезда (52,2%). Население других уездов играло большую роль в формировании населения таких городов, как Таллин (68,7%), Нымме (61,3%), Тапа (57,4%) и Валга (88,5%). Таллин (вместе с Нымме) был столицей и промышленным городом, Тапа — важным железнодорожным узлом, Валга — пограничным пунктом. Эти города были междуездными центрами, другие росли в основном за счет близлежащих местностей.

Среди переселившихся из деревни в город преобладали рабочие, они составляли 92,9% всех активных переселенцев.

Удельный вес детей в городах падал, так как снижалась рождаемость. Удельный вес стариков вместе с тем рос, так как смертность все же падала медленнее, чем рождаемость. Возрастной состав населения эстонских городов, следовательно, не был стабильным, а постоянно регрессировал. Среди населения Таллина и Тарту преобладали трудоспособные люди, что было вызвано прежде всего перемещением рабочей силы в города.

В результате естественного и механического движения население эстонских городов старело. При этом в Таллине, Тарту и в Нарве значительно увеличился удельный вес продуктивных слоев.

Институт истории  
Академии наук Эстонской ССР

Поступила в редакцию  
22/XII 1967

R. PULLAT

## DIE NATÜRLICHE UND MECHANISCHE BEWEGUNG UND DIE STRUKTUR NACH DEN ALTERSSTUFEN DER BEVÖLKERUNG ESTLANDS 1917—1940

### Zusammenfassung

In Estland und in den baltischen Gouvernements überhaupt war die Geburtenzahl bereits in der Periode vor der Oktoberrevolution, mit den anderen Bezirken des zaristischen Rußlands verglichen, überaus niedrig. Zwar nahm die Sterblichkeit ab, doch blieb sie immerhin noch hoch genug, so daß der natürliche Bevölkerungszuwachs die Einwohnerzahl nicht merklich steigern konnte. Die Geburtenindizes fielen im bürgerlichen Estland beträchtlich. War der Geburtenindex je 1000 Einwohner 1920—1924 20, so betrug er 1930—1934 bloß 16,8. Am niedrigsten war er 1934, nämlich 15,4.

Das Territorium Estlands ist nicht groß, doch bestehen hier — der Meinung des Verfassers nach — im Niveau der Geburtenzahl beträchtliche regionale Unterschiede. Am Ende der dreißiger Jahre (1937) war der Geburtenindex in denjenigen Städten Estlands am höchsten, wo die russische Bevölkerung überwog: in Kallaste 32,6, in Mustvee 21,6‰. Am niedrigsten war er dagegen in Narva-Jõesuu, Mustla, Elva, Kuressaare, Haapsalu und Sindi — überall unter 10‰. In Tartu war das Geburtenniveau nahezu dasselbe wie in Tallinn. In Tallinn und in den anderen Städten Estlands fiel das Geburtenniveau nicht so rasch wie in den anderen europäischen Städten, da es bereits am Ende der zwanziger Jahre sehr niedrig stand.

Den Angaben dieses Artikels nach nahmen die Geburtenindizes 1930—1934 im Vergleich zu 1927—1929 in den größeren Städten ab; sie betragen in Tallinn 7,3, in Nõmme 14,8, in Tartu 7,5, in der neuen Stadt Türi 16,5, im Kurort Haapsalu 9,9, in Kuressaare 9,0, in Petseri 14,4%. In den kleineren Städten der landwirtschaftlichen Bezirke — Paide, Rakvere, Põltsamaa — zeigte die Geburtenzahl eine unwesentliche Zunahme.

War Estland dem Geburtenniveau nach in Europa an einer der letzten Stellen, so waren die Indizes der Eheschließungen hier ziemlich hoch: in den Jahren 1931—1935 durchschnittlich 7,9, 1937 8,5‰, und zwar bei der städtischen Bevölkerung höher als auf dem Lande. Den Eheschließungen nach stand Tallinn 1938 mit 13,6‰ an erster Stelle; es folgten Jõgeva (11,7‰), Mõisaküla (11,7‰), Jõhvi (11,5‰), Tartu (10,6‰) usw.

In der betrachteten Periode wiesen die Indizes der Ehescheidungen in Tallinn eine ständige Wachstumstendenz auf: 1930 1,1, 1938 bereits 2,8‰. Diese Tendenz wirkte auf die Geburtenzahl zweifellos negativ ein. Das Fallen der Geburtenindizes bei der Bevölkerung der estnischen Städte wurde in dieser Periode auch durch die Arbeitslosigkeit gefördert, desgleichen durch die schwere Lage und die immer stärkere Ausbeutung der werktätigen Frau.

Der Verfasser meint, der durchschnittliche Sterblichkeitsindex sei in Estland am Ende der dreißiger Jahre etwa 15‰ gewesen. In Anbetracht der niedrigen Geburtenzahlen muß dieser Sterblichkeitsindex als hoch gelten. Sehr hoch war die Sterblichkeit der Stadtbevölkerung, besonders in Kallaste, Keila, Kuressaare, Mustvee usw. Diese Frage bedarf einer speziellen Untersuchung. Auch der durchschnittliche Sterblichkeitsindex der Stadtbevölkerung war bedeutend — 13,9 bis 14,5‰.

Die höchste Sterblichkeitsziffer wies die Industriestadt Narva auf (17‰), ferner Pärnu (16,5‰) und Tartu (15‰). Die Sterblichkeit nahm langsam ab, sie blieb im allgemeinen die ganze Zeit auf demselben Niveau wie vor 1917. Für die sozialen Verhältnisse in Tallinn ist es kennzeichnend, daß von den 1921—1926 registrierten 2842 Schwindsüchtigen 1532 (53,9%) starben.

Den weitaus größten Teil der Schwindsüchtigen bildeten Arbeiter. 1937 starben an der Schwindsucht (der «Krankheit der Armen») in den verschiedenen Städten Estlands 659 Menschen, d. h. 19,25 je 10 000 Einwohner; darunter Tallinn — 299 (20,58), Narva 44 (17,68), Nõmme 60 (31,66) und Paide 11 (32,45). Der Koeffizient der Sterblichkeit an der Schwindsucht fiel von 24,33 (1923) nicht mehr als auf 19,25 (1938).

Wurde die Bevölkerung Tallinns in der Periode vor der Oktoberrevolution (1871—1917) hauptsächlich auf natürlichem Wege ersetzt, so kann das unter der Bourgeoisdiktatur bloß während der ersten fünf Jahre beobachtet werden. Sogar einige bürgerliche Gelehrte nannten die estnischen Städte Friedhöfe des Volkes.

Die Sterblichkeitsindizes waren in den verschiedenen Bezirken des bürgerlichen Tallinns ungleich. Besonders anschaulich geht das aus den Indizes der Kindersterblichkeit hervor, die in den Arbeitervierteln bedeutend höher standen als im Stadtzentrum (in einigen Jahren sogar 4mal höher).

Im bürgerlichen Tallinn nahm die Zahl der kinderreichen Familien stark ab. Der Verfasser stellt fest, daß es im bürgerlichen Estland keine zielbewußte und planmäßige Bevölkerungspolitik gab.

Laut Dr. R. Kleitsmanns Angaben wurden in Estland am Ende der zwanziger Jahre 9000 Schwangerschaftsunterbrechungen jährlich registriert, d. i. eine Schwangerschaftsunterbrechung je 2,2—2,3 Geburten. In Tallinn kam 1922 eine Schwangerschaftsunterbrechung je 2,1 Geburten, in Tartu 1,6 vor. Im ganzen gab es in den Städten mehr Schwangerschaftsunterbrechungen als auf dem Lande. Dieser Umstand war zweifellos eine direkte Ursache der geringen Zunahme der städtischen Bevölkerung.

In der betrachteten Periode des monopolistischen Kapitalismus wuchs die Einwohnerzahl Tallinns und der anderen estnischen Städte im großen und ganzen auf Kosten der Immigration. Die Untersuchungen ergeben, daß die Immigration nach Tallinn und den anderen Städten Estlands einige Traditionen besaß: jede Stadt hatte gewisse historisch bedingte Immigrationsquellen.

1917—1940 siedelten aus den Städten aufs Land 15 647 sog. aktive Menschen um, vom Lande in die Städte hingegen 30 130; die Zahl der in die Städte immigrierten Personen glich also 14 500, d. h. 1300 im Jahr, was vom niedrigen Niveau der Urbanisation in Estland Zeugnis ablegt.

Die in der damaligen Presse und sozialpolitischen Literatur verbreitete Meinung, als wäre im bürgerlichen Estland eine große Menge Menschen in die Städte umgesiedelt, ist also unbegründet.

An der Bildung der Bevölkerung sämtlicher Städte ist die Einwohnerschaft des eigenen Kreises besonders stark beteiligt (52,2%). Die Einwohnerschaft weiter entlegener Kreise spielte eine große Rolle an der Besiedlung solcher Städte wie Tallinn (68,7%), Nõmme (61,3%), Tapa (57,4%) und Valga (88,5%). Tallinn (mit Nõmme zusammen) war Hauptstadt und Industriezentrum, Tapa — ein wichtiger Eisenbahnknoten, Valga — ein Grenzpunkt. Diese Städte waren Mittelpunkte vieler Kreise; die anderen Städte dagegen wuchsen vor allem auf Kosten der näher gelegenen Landschaften.

Unter den vom Lande in die Städte Umgesiedelten überwogen die Arbeiter: sie bildeten 92,9% der aktiven Umsiedler.

Der Anteil der Kinder an der Stadtbevölkerung fiel mit der fallenden Geburtenzahl. Gleichzeitig wuchs der Anteil der Bejahrten, da doch auch die Sterblichkeit abnahm, wenn auch langsamer als die Geburtenzahl. Den Altersgruppen nach war also der Bestand der estnischen Städte nicht stabil, er regressierte beständig. Unter der Bevölkerung Tallinns und Tartus überwogen arbeitsfähige Menschen, was vor allem der Versetzung der Arbeitskräfte in die Städte geschuldet war.

Infolge der natürlichen und mechanischen Bewegung alterte die Bevölkerung der estnischen Städte. Dabei wuchs in Tallinn, in Tartu und in Narva der Anteil der produktiven Schichten bedeutend.

*Institut für Geschichtsforschung  
der Akademie der Wissenschaften der Estnischen SSR*

Eingegangen  
am 22. Dez. 1967