

<https://doi.org/10.3176/hum.soc.sci.1967.3.05>

T. MOORA

TARBJA KIVIKALMED PAIDE LÄHEDAL JA PÕHJA-EESTI TARANDKALMETE KERAAMIKA

Põhja-Eesti arvukaid tarandkalmeid on tänini kõige sagedamini uuritud endisel Virumaal ja Tallinna ümbruses. Endisel Järvamaal asuvaist kaevasid käesoleva sajandi alguses mitmeid balti saksa muinsuseharrastajad, kuid tänini oli seal teaduslikult läbi uuritud vaid Nurmsi külas endise Jalapuu talu maal paiknev tarandkalme.¹

1958. aasta suvel alustas Paide Rajoonidevaheline Koduloomuuseum ENSV TA Ajaloo Instituudi teadusliku töötaja E. Tõnissoni juhtimisel Tarbja külas endise Kalamehe talu maal paikneva tarandkalme kaevamist. Tööd jätkusid seal igal suvel kuni 1961. aastani, mil suurem osa kalmest oli läbi kaevatud. 1964. aasta suvel viis kalme kaevamise lõpule käesolevate ridade autor. Sellega lisandus endisel Järvamaal Nurmsi kalmele teinegi teaduslikult läbikaevatud tarandkalme.

Tarbja Kalamehe kalme asub Paide rajooni «Uue Tee» kolhoosi maa-alal, linnulennult 4 km Paidest põhja-kirde suunas. Nagu enamik Põhja-Eesti tarandkalmeid, on ka Kalamehe kalme hiljem jäänud keset küla põlispõlde. Kalmest umbes 300 m põhja- kirde pool, üle tee, mis ühendab Tallinna-Tartu maanteed ja Eivere asundust, asub Tarbja külas endise Miku talu maal teine tarandkalme.

Paide muinsuseharrastajate poolt aastail 1905—1907 Miku kalmel toimepandud kaevamised olid asjaarmastajalikku laadi. Näpisonalise kaevamiskirjelduse² järgi otsustades võis seiles kalmes olla kuni 5 tarandit. Leiumaterjal³ tõendab, et siia on maetud surnuid väga pika aja jooksul. Üks peakilpsõlg⁴ ja mõned kinnised V-kujulise ristlõikega sõrmused⁵ peaksid pärinema m. a. III—IV sajandist, üks putkirkves⁶ tõenäoliselt VI—VII sajandist. Kalamehe kalme leiuainesest erinevalt kuulub aga rõhuv enamik Miku kalme leide m. a. I aastatuhande lõppu ja II algusse.

Nii Paide muinsuseharrastajate seltsi aruannetes kui ka Paide Koduloomuuseumi kogudes esinevad märkused kõnelevad vaid Tarbja Miku kalme kaevamisest. 1958. aastal jutustas aga põline Tarbja küla elanik Paul Older, et tema osavõtul kaevatud ka Kalamehe kalmel, kust samuti olevat saadud esemeid. Seetõttu pole võimatu, et osa kõnesolevas muuseumis Miku kalme leidudena säilivaid esemeid pärineb tegelikult Kalamehe kalmest.⁷

¹ Selle kalme kaevamistulemuste põhjal kirjutas A. Vassar 1944. a. monograafia «Nurmsi kivikalme Eestis ja tarandkalmete areng», mis käsikirjana säilitatakse Tartu Riikliku Ülikooli Teaduslikus Raamatukogus.

Balti saksa muinsuseharrastajate kaevamiste lühikesed kirjeldused on avaldatud väljaandes «Sitzungsberichte der Gesellschaft zur Erhaltung Jerwscher Altertümer für den Zeitraum 1904—11. Dorpat, 1912» (edaspidi Sb. Jerw.). Nendelt kaevamistelt saadud leiumaterjal säilib suuremalt osalt Paide Rajoonidevahelises Koduloomuuseumis (Pd). Üksikuid esemeid on sattunud ka Tallinna Riiklikku Ajaloomuuseumi (AM), mõned juhuleidud ka ENSV TA Ajaloo Instituudi arheoloogia muuseumi (AI).

² Sb. Jerw., lk. 43—46.

³ Pd A11—25, A2:1—180 ja A10:1—37.

⁴ Pd A2:7.

⁵ Pd A2:37, 39, 44 ja 45.

⁶ Pd A1:9.

⁷ Selle kohta on pikemalt kirjutatud Kalamehe kalme 1958. aasta kaevamisaruandes (AI).

Kalamehe kalme ehitus ja matmisviis

Arvatavasti on enne kalme rajamist tema alla jäävat maapinda tule abil puhastatud, millest annab tunnistust söetükikerikas kihik kalmekihi ja puutumata pinnase vahel. Kalme näib olevat rajatud juba kultuuristatud pinnasele, kuna viimane, nagu kaevamistel ilmnes, oli kohati kuni 20 sm kalmest sügavamal ikka veel tugevasti segatud ja temas esines rohkesti huumuserikka mulla kogumeid, söetükikesi ning isegi keraamikat.⁸ Kalme idaotsa põhjalt leiti väga koredate ja tugevalt ribitud seintega savinõude kilde, mis võiksid olla veidi vanemad kui muu siit saadud keraamika.⁹ I tarandi põhjapoolsest äärevarest leiti üksik savinõu kild, millel leiduvad pulgakesele mässitud nõõri vajutusjäljed.¹⁰ Sellise ornamendiga keraamika on omane Põhja-Eesti kivikirstkalmetele (vrd. tahv. VII:2). Lõpuks tuleks ära märkida väikest savinõu killukest, millel on nn. kuuseoksmuster ja mis väga sarnaneb m. a. eelse II aastatuhande teise poolde kuuluva nn. tüüpilise nõörkeraamikaga.¹¹ On üsnagi tõenäoline, et Tarbja (Pärnu) jõe vasakul kaldal leviv põhimoreentasandik oli kas ajuti või isegi pidevalt asustatud ammu enne seda, kui siia rajati kõnesolevad tarandkalmed.

Hoolimata Kalamehe kalmele hiljem ümbruskonna põldudelt veetud kividest, näis ta väliselt üsna hästi säilinud olevat. Vaid kalme idaosas andis suurem lohk tunnistust kunagisest lõhkumisest. Kalme keskosas esinesid mõned väiksemad lohud. Kaevamistel aga selgus, et kalme oli hilisematel aegadel siiski tublisti kannatada saanud. Tema kõigis osades leidus siin-seal kuni 30 sm sügavusel klaasikilde ja teisi hõlilise päritoluga leide. Kalme idaosas asuva suure lohu kohalt (vt. tahv. I) olid kivid eemaldatud võib-olla Paide muinsuseharrastajate poolt teostatud kaevamiste ajal, millest eespool juttu oli.¹²

Kalamehe kalme koosnes kolmest tarandist. I tarandil olid nii ida- kui ka läänepoolse müüri kivid laotud sirgemate külgedega väljapoole. Järelikult peab ta olema teistest vanem. Nagu näeme allpool, toetab seda arvamust ka leiumaterjal. Kuna I tarand oli tugevasti lõhutud, jääb ebaselgeks, milline oli tema idaosa ehitus. Pole võimatu, et I tarandit on hiljem veidi laiendatud ning rajatud uus, lohakamalt ehitatud müür, mis paikneb vanast korrapärasemast müürist ida pool. Tarandi sellele küljele on tekkinud ka ulatuslikum äärevare.¹³ Kõige paremini oli säilinud II tarand, millel suuremaid lõhkumisjälgi ei esinenud. III tarand näis olevat ehitatud eelmistega võrreldes hooletumalt. Pealegi oli teda mitmes kohas, eriti edelaosas, lõhutud. Kaevamiste alguses jäi mulje, nagu jaotaks ebakorrapärase ehitusega põhja-lõuna-suunaline müür III tarandi kaheks omaette tarandiks, kuid nähtavasti on siin siiski tegemist vaid suuremate täidiskivide juhusliku paiknemisega.

Tarandite sisetäidise moodustasid raudkivid, mis olid müürikividest enamasti väiksemad ja millede vahed olid, eriti II tarandis, tihedasti täidetud munakate, päeräha ja mullaga. Kuigi üksikud müüri- ja täidisekivid ulatusid ka läbi kamara, kattis kalmet keskmiselt 10 sm paksune hallikas kivide- ja leidudevaene mullakiht. Sügavamal muutus muld tänu rohkele söesisaldusele mustjaks. Keskmiselt 55–60 sm sügavusel hakkas kalme muld puutumatuks kihiks üle minnes pruunikaks muutuma (tahv. I).

Arvatavasti on kalme lääneotsal äärevare juba algusest peale puudunud. Põhja-

⁸ Niisuguseid tähelepanekuid tehti eriti 1964. aasta kaevamistel.

⁹ Pd 848:451, 923:895, 896, 901. Viimased kolm leiti kalmekihist tunduvalt sügavamalt.

¹⁰ Pd 923:824.

¹¹ Pd 848:600. Seda vanusemäärangut kinnitas suuliselt ka ajalookandidaat L. Jaanits.

¹² Balti saksa muinsuseharrastajad püüdsid teatavasti kalmet kaevata eeskätt «kiviridade juures», millele vastab kõnesoleva suure lohu asend.

¹³ Oletatava teise tarandimüüri kivid, mis on jäänud algsesse asendisse, on tahvil I tähistatud ristikestega.

ja lõunapoolsed äärevared on aga ilmselt olnud väga kitsad. Hilisem põlluharimine on neid lõhkunud ja seega veelgi ahendanud. Lõhkumisega võiks osaliselt seletada ka tarandite otsamüüride suhtelist ebakorrapärasust, võrreldes küljemüüridega. Üldiselt sarnaneb Kalamehe kalme siseehitus Nurmsi kalme omaga, kus selle hiliseima osal, lääneotsal, puudus samuti äärevare. Tarandite otsamüürid olid Nurmsis küljemüüridega võrreldes ehitatud veelgi ebakorrapärasemad kui Kalamehe kalmel.¹⁴

Samuti kui Nurmsis,¹⁵ oli surnute põrm ka Kalamehe kalmesse maetud üksnes täidisekivide vahele; kalme põhjal luid peaaegu ei esinenud. Surnud olid põletatud kusagil kalmest eemal.

Nagu Nurmsi kalmes,¹⁶ leidis ka Kalamehe kalme põhjas mõni suurem sõerikas lohk,¹⁷ mida tuleks arvatavasti seostada kalme ehitamisel põletatud rituaalsete lõkete-ga. Luid leidis Kalamehe kalmes rohkesti vaid I ja II tarandis (tahv. I). On huvitav, et esemeterikkas III tarandis esines neid väga hõredalt. Mõnda luude pesa võis täheldada vaid selle tarandi leiuvaeses lõunaosas. Äärevaredes puudusid luud peaaegu täiesti.¹⁸

Kalmesse maetud inimluud on kõik purunenud väga väikesteks kildudeks. Ainult I tarandi alalt leiti paar suuremat toruluu tükki. Kahjuks ei oska me veel alati nõrgalt põletatud ja põletamata luude vahel vahet teha. Karbonaatses pinnases nagu Tarbjal säilivad luud küll paremini, kuid tarandkalmetes pääseb õhk kergesti kuni kalme põhjani ja soodustab niihästi nõrgalt põletatud kui ka põletamata luudemurenemist ning kõdunemist, mistõttu need ei ole silma järgi teineteisest eristatavad. Küsimus, kas ja kui arvukalt on kalmesse maetud põletamata surnuid, jääb seepärast lahtiseks. Kõige tõenäolisemana paistab, et Kalamehe kalmesse on surnud suures enamikus maetud põletatult. Seejuures on aga luukillud, kui võrrelda I ja II tarandist saaduid, väga erineva põletusastmega. II tarandisse maetud luud on märksa tugevamini põletatud. Väga tugevasti põletatud, täielikult kaltsineerunud luid seal siiski ei esinenud. (Kalmest ei leitud ka sulanud pronksehteid.) I tarandis, kust luudele oli kõige rohkem, olid ülekaalus nõrgalt põletatud või põletamata (?) luud. Nagu tahvlil I näha, esines laialdane luupesa just selle tarandi kõige rohkem lõhutatud osas, kust leiti peale IV—V sajandisse kuuluvate pronksist karjasekeppnõela¹⁹, V-kujulise ristlõikega laia sõrmuse²⁰ ja käevõru²¹ ka üks XII—XIII sajandist pärinev kolmest traadist keeratud käevõru²². Viimast tuleks nähtavasti seostada paari suurema ja ilmselt põletamata toruluu tükiga, milledest eespool juttu oli.

Esemeid leidis kalmes kõige rohkem tarandite keskel, eeskätt nende idapoolmikus (tahv. I). Tarandite põhja- ja lõunaotsad ning lääneservad olid leiuvaesed, mis on tarandkalmete puhul üsna üldine nähtus. Äärevaredes leiti esemeid vähe, saadi peajasjalikult keraamikat. Peale luude ja keraamika saadi kalmest 422 tervet või katkist eset: pronksist, hõbedast ja klaasist ehteid ning rauast ja kivist tarberiistu. Relvi Kalamehe kalmest ei leitud.

¹⁴ A. Vassar, Nurmsi, lk. 12.

¹⁵ Sealsamas, lk. 41.

¹⁶ Sealsamas, lk. 12.

¹⁷ Suuremad neist on vastava tingmargiga tähistatud plaanil (tahv. I).

¹⁸ Ka Nurmsi kalmes ei ole surnuid maetud äärevaredesse. (Vt. A. Vassar, Nurmsi, lk. 19.)

¹⁹ Pd 923:815.

²⁰ Pd 923:749.

²¹ Pd 923:729.

²² Pd 923:777. Pikemalt peatume neil leidudel allpool.

Ehted

Peaaegu kõik Kalamehe kalmest leitud ehted esindavad Põhja-Eesti tarandkalmete omaseid tüüpe. Seepärast kirjeldame neid lühidalt ja viitame enamasti vaid joonistele. Pikemalt peatume ainult ühe või teise ehtevormi dateerimisel, sest veel tänini põhineb tarandkalmete dateerimine peajasalikult ehtevormide tüpoloogial.

Sõled. Kalme ea määramise seisukohalt pakuvad kõige enam huvi sõled. Leitud kolm ambisõle kaart kuuluvad kõik tagasipainutatud ehk kõõndjalaga sõlgedele, mis on Põhja-Eesti tarandkalmetes üheks levinumaks tüübiks. Kalamehe kalme ambisõled on oma vormilt olnud väga lihtsad (tahv. II:7—9). M. Schmiedehelm dateerib sellised IV sajandisse ja V esimesse poolde,²³ mida kinnitavad ka nende leiukohad Kalamehe kalme II ja III tarandis.

Kärbissõlgedest leiti kaks suurt tagaküljelt õõnest eksemplari. See sõlevorm näib olevat omane Järvamaa ja Lääne-Virumaa lõunaosa tarandkalmetele²⁴ ning kuulub IV sajandisse.²⁵ III tarandist leitud suuremal kärbissõlel (tahv. II:11) on arvatavasti tema valmistamisel vasakpoolne (eestvaates) teljetoru ära murdunud. Sõlge pole aga uuesti üles sulatatud, vaid toru on pronksplekist lapi ja nelja pronksneedi abil uuesti sõle külge kinnitatud. Eelmisega samalaadne, kuid väiksem kärbissõlg (tahv. II:10) leiti II tarandist ruudust g/13. On huvitav, et see sõlg leiti koos kolme käevõruga ühe suurema kivi alt, kusjuures esemed toetusid üksteisele. Seetõttu võime neid käsitada suletud leiuna. Massiivse kuju ja tugevasti lamenenud oksade põhjal võib oletada, et mõlemad kärbissõled pärinevad IV sajandi lõpust.

Kirjeldataud kärbissõlest ja käevõrudest 20 sm eemalt ja vaid 5 sm sügavamalt leiti teise kivi alt kaks peakilpsõlge (tahv. II:12, 13). Ka need peaksid moodustama suletud leiu, kuna nad olid asetatud kokku peakilpidega vastakuti. Seda tüüpi suured õõnsa kaarega sõled on omased Kirde-Eesti tarandkalmetele ja nad on dateeritud III—IV sajandisse.²⁶ Nähtavasti kanti neid ka muistsel Järvamaal, sest peale Kalamehe kalme sõlgede, nagu märkisime, on Miku kalmest leitud üks ja Põhja-Järvamaa naabrusest Virumaalt Reinapi kalmest kaks samalaadset jalanupuga peakilpsõlge.²⁷

Kalamehe kalmest leitud peakilpsõled on lihtsad. Neist on väiksem suuremaga võrreldes tunduvalt hooletumalt valmistatud, eriti jalal asuva profiileeringu ja nupu osas. Suuruse ja lihtsa vormi põhjal tuleb oletada, et Kalamehe kalme peakilpsõled on teiste samalaadsete seas ühed hilisemad ja kuuluvad IV sajandi teise poolde. Kas nad on pärit samast matusest, kust ülalmärgitud kärbissõlg ja käevõrud, nagu võiks oletada leiutingimuste ja dateeringu põhjal, on kahjuks võimatu otsustada.

Äsja öeldu peaks kehtima ka laia kolmnurkse jalaga sõle, nn. liigendsõle kohta (tahv. II:6), mis leiti mainitud suletud leidude lähedalt kolmanda kivi alt. Põhja-Eestile on käsitletaval ajajärgul üsna tavalised sõled, mis on kombineeritud mitmete sõlevormide elementide põhjal. Nende hulka tuleb arvata ka kõnesõlev, mille teljetoru ja viimasega liituva oksa kuju meenutab Lääne-Leedus levinud kärbissõlgi,²⁸ ka lai

²³ М. Шмидехельм, Археологические памятники периода разложения родового строя на северо-востоке Эстонии (V в. до н. э. — V в. н. э.). Таллин, 1955, lk. 85, 87, 102.

²⁴ Taolisi sõlgi on leitud näit. Nurmsi (AI 2432:28 ja 2486:136), Reinapi (Tõrma) (AI 2488:171), Ojaveski (AM 349:3a) ja Põhja-Virumaalt Jäbara tarandkalmetest (AI 3172:123).

²⁵ H. Moora, Die Eisenzeit in Lettland bis etwa 500 n. Chr., II. Õpetatud Eesti Seltsi toimetused XXIX. Tartu, 1938 (edaspidi EZL), lk. 88.

²⁶ М. Шмидехельм, Археологические памятники, lk. 94, 116.

²⁷ AI 2488:156, 157 (katkendid).

²⁸ H. Moora, EZL II, joon. 19:1.

kolmnurkne jalg on omane baltipärastele sõlevormidele.²⁹ Sõle kolmnurksel jalal olevale nuppilustusele leiame vasteid Läti alalt.³⁰

Kirjeldatav sõlg on Põhja-Eestis levinud teiste sõlevormidega võrreldes suhteliselt väike. Samal ajal aga on ta kaar ja kolmnurkne jalgki valatud tagant õõsena, mis on omane just Põhja-Eesti suurtele sõlgedele.³¹ Viimati mainitud tunnuse põhjal tuleks käsitletavat sõlge pidada kohalikuks tooteks, mis nii tüpoloogiliste tunnuste kui ka leiutingimuste põhjal oletades on valmistatud m. a. IV sajandil.³²

Sealtsamast, II tarandi keskosast leiti ka suur 15,5 sm pikkune eesti seeriasse kuuluv silmiksõlg (tahv. II:4). See sõlevorm on kõige enam levinud Kirde-Eestis, kus ta nähtavasti on ka tekkinud.³³ Hilised suured silmiksõied on aga levinud sealt väljapoolegi,³⁴ mida tunnistab ka Kalamehe kalmest leitud eksemplar. Viimane peaks kuuluma V sajandisse,³⁵ kuigi pole võimatu, et nii suuri silmiksõlgi valmistati juba ka IV sajandi lõpul.

Lõpuks tuleks peatuda veel ühel I tarandi lõhutud idaosast leitud ketassõlel (tahv. II:2). Nagu teada, ei saa ketassõlgi tüpoloogilistesse seeriatesse jaotada, sest nad on valmistatud teatavate elementide kombinatsioonidena. Nii on kõnesoleva sõle rattakujulist südamikku ümbritsevad sakilisi «kiiri» väga raske ühendusse viia mõne teise tollal perioodil ehte valmistamisel sageli kasutatud motiiviga. Üks tema rattakujulise südamikuga sarnanev kuue kodaraga ketassõlg on leitud Lääne-Leedust Klaipeida lähedalt.³⁶ Taoline ratasmotiiv esinebki kõige sagedamini Lääne-Leedu ja Edela-Läti alal, nimelt sealsetel I aastatuhande esimesest poolest ja keskelt pärinevatel rataspeaga nõeltel. V—VI sajandil, mil mõni neist nõeltest on sattunud ka Eestisse,³⁷ on nende pead väga sarnased Kalamehe kalmest leitud ketassõle lamenenud rattakujulise keskosaga.³⁸ Neid eraldab vaid nupu puudumine, mis meie ketassõle keskelt esile kerkib. Taoline nupp esineb juba meie ketassõlgedele eeskujuks olnud emailiga ilustatud rooma provintsiaaltoodetel.³⁹ Pealispinna tinutamise või karraga katmise otstarbel lamendatud ratta kuju põhjal võib oletada, et Kalamehe kalmest leitud ketassõlg on valmistatud kõige varem IV—V sajandi vahetusel. Tema päritolu jääb aga ebaselgeks. Nagu näitab kolmnurkse jalaga sõlgede esinemine Järvamaa tarandkalmetes, tunti siin nii kohapealseid kui ka sissetoodud baltipäraseid ehtevorme.⁴⁰

²⁹ Näit. Põhja- ja Kesk-Leedu V—VII saj. kalmetest leitud ambsõlgedele. (P. Kulikauskas, R. Kulikauskienė, A. Tautavičius, Lietuvos archeologijos broožai, Vilnius, 1961, lk. 329, joon. 233 ja 234.)

³⁰ Näit. Gailiši kalmest leitud seondsõlg. (H. Moora, Ein Hügelgrab der römischen Eisenzeit in Ile, Kreis Jelgava, Lettland, Congressus Secundus Archaeologorum Balticoorum. Rīgae, 19.—23. VIII 1930, Taf. V:174.)

³¹ М. Шмидехельм, Археологические памятники, lk. 92.

³² Kolmnurkse jalaga liigend- ja seondsõlgedele tüpoloogia! on pikemalt peatunud H. Moora (EZL II, lk. 76—81). Eestist on peale kolmnurkse jalaga ambsõlgedele samakujulise jalaga liigendsõlgi leitud veel Nurmsi kalmest (AI 2486:104, 3323:200 ja 2533:74). Viimane neist on oma üldkujult ja suuruselt Kalamehe kalmest leitud sõlega väga sarnane. (Vt. A. Vassar, Nurmsi, lk. 112—113.) Jäbaralt leitud väike kolmnurkse jalaga liigendsõlg on dateeritud IV sajandisse. (Vt. М. Шмидехельм, Археологические памятники, lk. 109, joon. 23:4.) Paide Rajoonidevahelises Koduloomuuseumis säilib teadmata leiukohaga kolmnurkse tinutatud jalaga liigendsõlg (PM A5:3) ja tugevasti profileeritud, nähtavasti Masuuria alalt või Kaliningradi oblastist pärinev sõlg (PM A5:2). Varem on oletatud, et meie kolmnurkse jalaga liigendsõled on arenenud sellest tüübist. (H. Moora, EZL II, lk. 78—79, joon. 18:1.) Pole võimatu, et kaks viimati märgitud sõlge, mis kuuluvad Paide muuseumi nn. Helfreichi kogusse, on saadud Lõõla Mihkli talu kalmest. (Vt. Sb. Jerw., lk. 51—52 ja 66.)

³³ М. Шмидехельм, Археологические памятники, lk. 64.

³⁴ Sealsamas, lk. 64—65.

³⁵ Sealsamas, lk. 64.

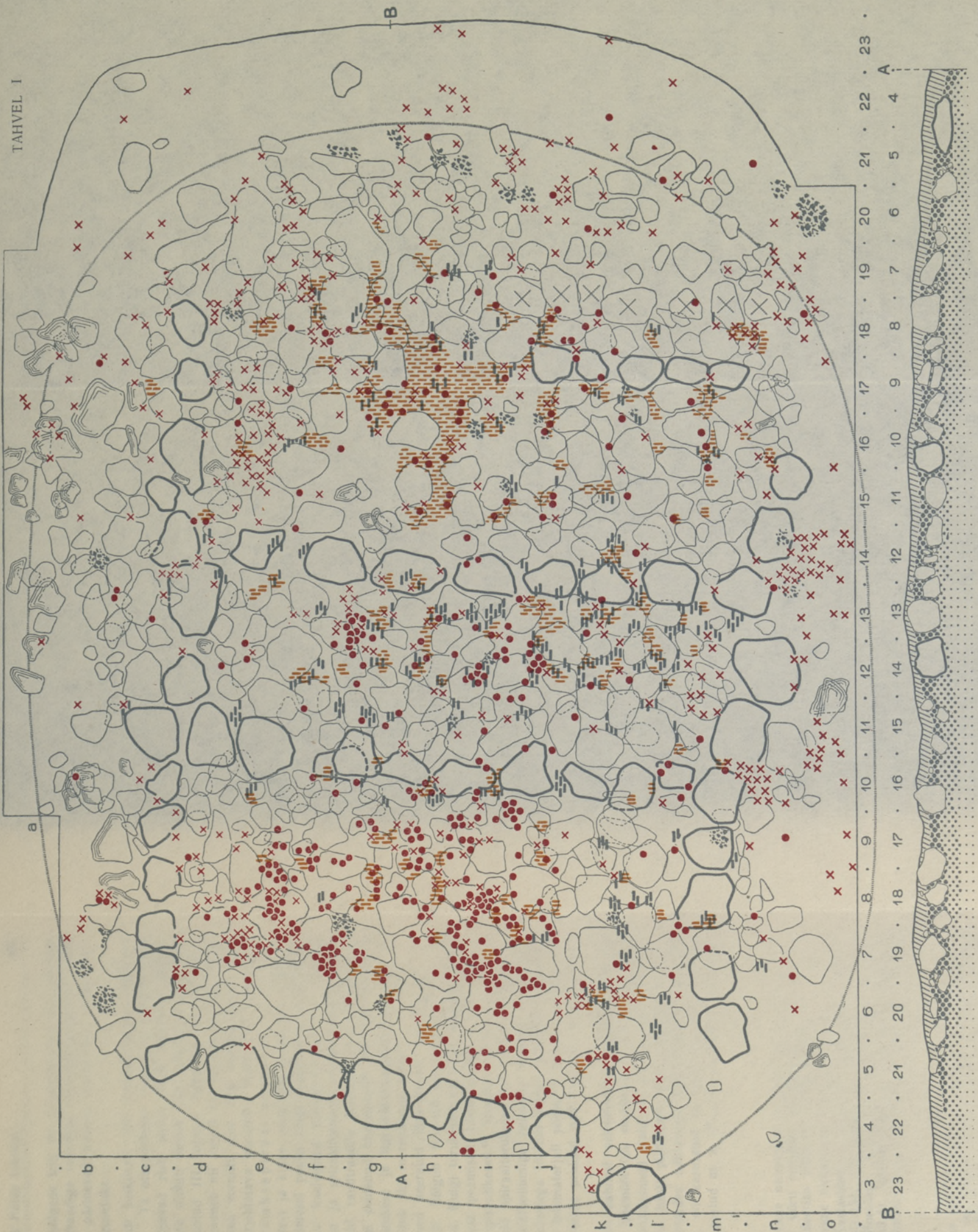
³⁶ Katalog der Ausstellung zum X. archäologischen Kongress in Riga 1896. Riga, 1896, Taf. 8:4.

³⁷ Näit. suur rataspeaga rinnanõel Otimõisast Saaremaal. (Sealsamas, Taf. 29:21.)

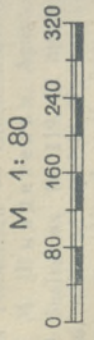
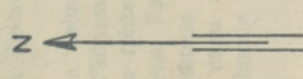
³⁸ P. Kulikauskas, R. Kulikauskienė, A. Tautavičius, Lietuvos archeologijos broožai, lk. 339, joon. 242.

³⁹ H. Moora, Ein Hügelgrab, joon. 4.

⁴⁰ Vt. viide 32.



- x - keraamika
- - muud leiud
- (dashed) - põletatud luud
- (dotted) - nõrgalt põletatud või põletamata luud
- (cross-hatch) - söed
- (diagonal lines) - raudkivid
- (horizontal lines) - paeivid
- (wavy lines) - kaevatud ala piir
- (solid line) - kalme piir
- (diagonal lines) - kamaraalune muld
- (cross-hatch) - kalme kiht
- (dotted) - kalmealune pruun muld
- (dotted) - liiv
- (dotted) - tarandite numeratsioon



Kalamehe kalme plaan.

Peale nende suhteliselt hästi säilinud sõlgede leiti III tarandist veel üks arvatav suure silmiksõle nõel⁴¹ ja ambsõle pronkstraadiga mässitud raudtelje katkend.⁴² Kas need kuuluvad ülalmainitud sõlgedele või pärinevad mõnest hävinenust, nagu leiutingimuste põhjal võiks oletada, jääb selgusetuks.

Kaelaehetd. Kalamehe kalme II tarandi keskosast leiti koonusotsaline, tugevasti oksüdeerunud kaelavõru (tahv. II:3). Ta otsapoolsetel osadel on nõrgalt näha väänamist imiteerivad soonekesed, mis lõpevad risti ümber võru kulgevate rõõbiksoonte rühmadega. Ka otsadel võib märgata rõõbiti ümber nupu kulgevaid soonekesi. Sellised kaelavõrud on Kirde-Eestis dateeritud III sajandi lõpu ja IV sajandisse. Jäbara kalmest leitud eksemplari, mis sarnaneb nii kujult kui ka ornamendilt Kalamehe kalme kaelavõruga, peetakse seal oma vormilt juba veidi edasiarenenud kohalikuks tooteks.⁴³ Õeldu põhjal võiks ka kirjeldatava kaelavõru asetada IV sajandisse.

Näib, et kaelaeheteks on olnud ka pronksspiraaltorukesed ja klaashelmed. Spiraaltorukestest, pronksripatsitest ja klaas- ning pronkshelimestest lükitud kaelaehetd kanti m. a. I aastatuhande esimesel poolel kõige sagedamini Kagu-Eestis ja Põhja-Lätis.⁴⁴ Põhja-Eestis olid sellised kaelaehetd vähem levinud⁴⁵ ja üldiselt nähtavasti ka lihtsamad. Kui klaashelmeid ja spiraaltoruke si esineb peaaegu kõigis Põhja-Eesti tarandkalmeis, siis keerukamaid, raudtraadile lükitud pronksripatsitest ja -helimestest koosnevaid kaelaehetd on seni esinenud harvemini.⁴⁶ Nii leiti Kalamehe kalmest üle viiekümne erineva spiraaltoruke ja ligi kaheksakümend tervet või katkist klaashelme. Klaashelmetest lisandub üks merevaigust helmes.

Peale mõne erandi olid spiraaltorukesed keeratud ühesugusest lamekumera ristlõikega pronkstraadist. Torukeste läbimõõt kõigub 0,5—0,6 sm, pikkus 0,5—7 sm vahel. Enamik neist aga on 2—4 sm pikad. Kuigi torukesed on väga tugevasti oksüdeerunud, paistavad nende hulgas puuduvat peamiselt Lõuna-Eestile ja Põhja-Lätile omased kolmnurkse ristlõikega traadist spiraalikesed.⁴⁷ Traadile lükitud toruke si leitud. Peale mõne üksiku erandi paiknesid spiraaltorukesed III tarandi keskosas ja nende likvuala ühtis suurtes joontes kuldfooliumiga helmeste levikuga. Nähtavasti oli vähemalt osa helmeid koos spiraaltorukestega lükitud paelale mingiks kaelakeeks, nagu seda on oletatud ka Nurmsi kalme leiumaterjali põhjal.⁴⁸ Spiraaltorukeste leiutingimusi ja väga ühtlast välimust arvestades peaksid nad kuuluma I aastatuhande esimesse poole.⁴⁹

Kuldfooliumiga helmeid leiti Kalamehe kalmest seitsmekümne ümber (katkendid kaasa arvatud). Väiksematel helmestel on läbimõõt 0,5, suurimail 1 sm. Peale üksik-helmeste esines ka rohkesti kaksik- ja kolmikhelmeid (tahv. IV:17, 18, 21). Kuldfooliumiga helmeste levik Kalamehe kalmes on hästi piiritletav. Kõik nad paiknesid III ja II tarandi keskosas kahe pesana, pärinedes nähtavasti kahest kaelakeest. Vähe-malt ühes neist, nagu eespool oletasime, oli kasutatud ka spiraaltoruke si. Seni on kuldfooliumiga helmeste kasutamise ajaks peetud m. a. III—IV sajandit.⁵⁰ On huvitav,

⁴¹ Pd 848:10.

⁴² Pd 848:23.

⁴³ М. Шмидехельм, Археологические памятники, lk. 95—96, 23:2.

⁴⁴ S. Laul, Virunuka tarandkalmed Võru rajoonis. «Eesti NSV Teaduste Akadeemia Toimetised — Ühiskonnateaduste Seeria» 1965, nr. 3, lk. 333.

⁴⁵ М. Шмидехельм, Археологические памятники, lk. 81.

⁴⁶ Sealsamas, lk. 119. Et nimetatud kaelaehetd ka muistsel Järvamaal tundmatud polnud, näitavad ripatsid Nurmsi (AI 2481:154, 160; 2486:1, 5, 6, 7 ja 15, milledest esimene on jäänud veel koos spiraaltorukestega katkendiga raudtraadile), Väätša (AI 1994:24), Valgma Treiali talu (Pd A3:4), Nahkanuia Kärdu mäe (Pd A1359) ja Kahala Lääne talu (Pd A8:3 ja 4, viimane koos raudtraadi katkendiga) tarandkalmetest.

⁴⁷ S. Laul, Virunuka, lk. 333.

⁴⁸ A. Vassar, Nurmsi, lk. 155.

⁴⁹ Arvestades, et sel ajal neid ümara ristlõikega traadist nähtavasti veel ei valmistatud, peaksid paar väikest ja üks 3,8 sm pikkune ning 1,4 sm läbimõõduga ümara ristlõikega pronkstraadist spiraaltoru (Pd 848:11, 14, 220) olema tunduvalt nooremad.

⁵⁰ М. Шмидехельм, Археологические памятники, lk. 81.

et Kalamehe kalmes leidub neid vaid hilisemates, IV sajandil rajatud⁵¹ tarandites. Tõenäoliselt on meil siin tegemist lihtsalt juhuslikkusega, nagu seda teatud liiki panuste esinemises on ka varem täheldatud.⁵²

Lisaks neile helmestele leiti viis väikest sinist klaashelme, neli suurt millefiorihelme (tahv. IV:15, 16), merevaigust helme (tahv. IV:11) ja merevaigutükikesi, mis nähtavasti pärinevad teisest taolisest helmest. Millefiorihelmeid on teatavasti kantud umbes samal ajal mil kuldfooliumiga helmeidki, värvilisest klaasist ja merevaigust helmest kasutamise aega aga ei saa täpsemalt määrata. Kuigi viimati kirjeldatud helmed esinesid kalmes üksikult, leiti neid üldiselt samalt alalt, kust kuldfooliumiga helmeid ja pronksist spiraalitorikesi; võib-olla kuulusid nad viimastega samadesse kaelakeedesse.



Joon. 1. Raudesemeid Kalamehe kalmest: 1 — karjasekpeppnõel (Pd 848:13); 2 — kirve kand (Pd 923:625); 3—7 — noad (Pd 923:900; 848:17, 923:813, 848:218, 377); 8 — vööahela lüli (Pd 923:807); 9 — õmblusnõel (Pd 923:616). Kõik rauast, ca $\frac{2}{3}$ loomulikust suuruselt.

⁵¹ Kalme dateering järgneb allpool.

Rinnanõelad. Kalamehe kalme I tarandist leiti üks pronksist (tahv. II:5) ja III tarandist teine, rauast (joon. 1:1) karjasekeppnõel. Mõlemad on valmistatud peenest traadist, mis nõela pea osas on rombilise ristlõikega. Lõuna-Eestis on selliseid karjasekeppnõelu sageli kantud veel IV—V sajandil.⁵³ Põhja- ja Kirde-Eestis näivad massiivsed rauast karjasekeppnõelad, mis m. a. vahetusel olid väga levinud, kaduvat tarvituselt juba I, hiljemalt II sajandil.⁵⁴ Põhja-Eestiski on leitud üksikuid kergemaid peenest traadist valmistatud karjasekeppnõelu, millel on rombilise ristlõikega pea.⁵⁵ Seetõttu ei ole põhjust asetada ka meie karjasekeppnõelu vanemasse aega kui IV—V sajand.

Käevõrud. Kalamehe kalmest leiti 17 lahtiste otsadega käevõru. I tarandist leitud ristkülikukujulise läbilõikega, otsade poole ahenevate tahkudega käevõrul on kaare keskosas laiuse ja paksuse suhe 1:2 (tahv. III:1). Umbes taolisi käevõrusid on Kirde-Eestis kantud enamasti I—II sajandil või veelgi varem.⁵⁶ Ka Lõuna-Eestist Hannuste kalmest (Võru raj.) leitud seda tüüpi käevõrusid on peetud suhteliselt varaseiks.⁵⁷ Üldiselt samalaadseid, kuid võib-olla ühtlase tahkude laiusega käevõrusid on Eestis alal kantud ka veel IV sajandil, nagu näitab ristkülikukujulise läbilõikega käevõru katkend sellesse sajandisse kuuluvast Rannu Sandimardi kalmest (Tartu raj.).⁵⁸ Et Kalamehe käevõru otsade väliskülgedel puuduvad seda tüüpi vanematele võrudele iseloomulikud soonekesed, võib see eksemplar olla omalaadsete seas üks hilisemaid ja kuuluda III või isegi IV sajandisse.

III tarandist leitud ligikaudu ruudukujulise ristlõikega ja otsade suunas ahenev käevõru (tahv. III:13) tuleks tüpoloogiliselt lugeda lamekumera ristlõikega käevõrude hulka. Sellised käevõrud on täpsemalt dateerimata,⁵⁹ kuid arvestades kõnesoleva leiukohta kalme hilisemas osas, tuleks ta asetada IV, võib-olla isegi V sajandisse.

Kalamehe kalmest leitud ülejäänud lamekumera ristlõikega käevõrud (kokku 9) on 0,6—0,75 sm laiused ja tugevasti kumerdunud välisküljega. Üks neist on veidi ahenevate otsadega,⁶⁰ teiste laius on ühtlane. Kaks teravate servadega käevõru on välispinnalt ilustatud järguti harjakeste rühmadega (tahv. III:15),⁶¹ kuna kolmandal sellisel väga oksüdeerunud käevõrul võis kohati märgata rõngakestest ja soonekestest koosnevat ornament.⁶² Ka neljas teravate servadega käevõru⁶³ on otsadel ilustatud paari ristsoonekesega. Ülejäänud — kandiliste servadega lamekumerad käevõrud aga näivad⁶⁴ olevat ilustamata. Niisuguseid käevõrusid on Baltimail kantud I aastatuhande esimese poole vältel.⁶⁵ Kalamehe kalmest leitud sellised käevõrud ei või pärineda I ja II sajandist, vaid nad kuuluvad tõenäoliselt III—V sajandisse. Kahte kõnesolevast käevõrust

⁵² Sellel teemal on pikemalt peatunud A. Vassar, Nurmsi, lk. 39 jj.

⁵³ Näiteks Kalamehe kalmest leitud seda tüüpi nõeltega väga sarnast pronksist karjasekeppnõela. (Vt. S. Laul, Jaagupi tarandkalme. Rmt.: Muistsed kalmed ja aarded. Arheoloogiline kogumik II. Tallinn, 1962, lk. 29, joon. 5:5; S. Laul, Virunuka, lk. 335:336.)

⁵⁴ М. Шмидехельм, Археологические памятники, lk. 54—57.

⁵⁵ Näiteks Kalamehe kalmest pärineva pronksnõelaga sarnane samast materjalist karjasekeppnõel ühekordsetest lahtistest pronkslülidest ketiga, mis leiti Aseri kalmest (Rakvere Rajoonidevaheline Koduloomuuseum, Aseri leiud, nr. 180.)

⁵⁶ М. Шмидехельм, Археологические памятники, lk. 37—38.

⁵⁷ H. Moora, EZL II, lk. 401, joon. 49:1.

⁵⁸ Sealsamas, lk. 403.

⁵⁹ Sealsamas, lk. 420—422; vt. ka H. Moora, EZL I, Taf. XXIV:4.

⁶⁰ Pd 848:341, leiti II tarandi põhjapoolsest äärevarest.

⁶¹ Pd 848:131 ja 923:696. Leiti vastavalt III tarandi põhjapoolsest ja I tarandi idapoolsest äärevarest.

⁶² Pd 923:500, leiti II tarandi lõunaservast.

⁶³ Pd 923:781 (tahv. III:1), leiti I tarandist.

⁶⁴ Pd 848:335 (tahv. III:9), 383, 391, 431 ja 923:668 (tahv. III:12), leiti vastavalt II, II, II (viimased kaks koos kärbissõlega — tahv. III:10), II ja I tarandist.

⁶⁵ H. Moora, EZL II, lk. 422—423.

on võimalik nendega suletud leius olnud kärbissõle põhjal dateerida IV sajandi teise poole.⁶⁶

Õneskumeraid käevõrusid leiti Kalamehe kalmest koos. Neist neli on kaare keskosas 1,3—1,5 sm laiad, otsade suunas veidi ahenevad ja ornamendita⁶⁷ ning esindavad säärastena Eesti ja Põhja-Läti alal levinud teatud vähearvukat tüüpi.⁶⁸ Kuigi taolised käevõrud on sisepinnalt sageli vaid õige kergelt õõnsad või isegi, nagu ka üks käevõru Kalamehe kalmest (tahv. III:14),⁶⁹ lamekumera ristlõikega, on neid tüpoloogiliselt käsitletud kui õneskumerate käevõrude erivormi.⁷⁰ Enamik selliseid käevõrusid on leitud tarandkalmetest, kus täpsem dateerimine ei ole võimalik. Arvatakse, et nad pärinevad üldiselt III—V sajandist,⁷¹ mida kinnitab ka nende esinemine Kalamehe kalmes. Üks kirjeldatud käevõrudest kuulub ülalmainitud suletud leidu, mis võimaldab teda dateerida täpsemalt, nimelt IV sajandi teise poole.⁷² III—V sajandisse tuleb arvata ka üks I tarandist leitud laiem ja teine kitsas õneskumer käevõru (tahv. III:16, 11).⁷³

Sõrmused on Põhja-Eesti tarandkalmete panustes arvukamaid ehteliike. Seda kinnitab ka Kalamehe kalme leiumaterjal. Peale 76⁷⁴ terve või osaliselt säilinud pronks-sõrmuse leiti siit veel lamekumera ristlõikega hõbetaadist keeratud spiraalsõrmus⁷⁵ ja seatinast (!) valmistatud massiivne kinnine sõrmus (tahv. III:7).⁷⁶ Mitmed sõrmused on käevõrukatkendeist kokku painutatud (tahv. III:3, 4 ja IV:7).⁷⁷ Nende täpsem vanus jääb aga selgitamata, sest kõiki taolisi käevõrusid, millest kirjeldatavad sõrmused on valmistatud, kanti III—V sajandil.

Kõige suuremal arvul (54) leiti spiraalsõrmuseid, mis on keeratud 0,15—0,3 sm laiusest, harilikult lamekumera ristlõikega traadist. Ümara või kolmnurkse ristlõikega pronkstraadist olid keeratud vaid paar sõrmust, ühel juhul oli selleks kasutatud ca 0,5 sm laiust otsade suunas ahenevat õneskumerat pronksiriba (tahv. IV:6).⁷⁸ Enamasti on spiraalsõrmustel 2,5—3 keerdu, kuid esines ka kuni 7 keeruga sõrmuseid (tahv. IV:4). Lihtsaid spiraalsõrmuseid on Baltimaadel kantud alates III sajandist ja neid esineb veel hilistes laibakalmeteski.⁷⁹ Õneskumera ristlõikega traadist spiraalsõrmus esindab ehtetüüpi, mis on omane vaid Põhja-, eelkõige Kirde-Eestile. Sellised sõrmused on dateeritud III—IV sajandisse.⁸⁰

Kalamehe kalmest leitud 15 kinnist sõrmust on kas lame- või õneskumera, V-kujulise või kolmnurkse ristlõikega (tahv. III:2, 5, 7, 8 ja IV:2, 3).

Laiad õneskumera või V-kujulise ristlõikega sõrmused on Eesti ja Läti alal

⁶⁶ Vt. viide 64.

⁶⁷ Pd 848:381 (leitud koos mainitud kärbissõlega), 397, 445 ja 923:729 leiti vastavalt II, II, II ja I tarandist.

⁶⁸ H. Moora, EZL II, lk. 408 ja 416—417; EZL I, Taf. XXIV:1.

⁶⁹ Vt. viide 67, sõlg Pd 923:729.

⁷⁰ H. Moora, EZL II, lk. 416—417.

⁷¹ Vrd. sealsamas, lk. 417.

⁷² Vt. viide 67.

⁷³ Vt. H. Moora, EZL II, lk. 415.

⁷⁴ Arvestatud pole väiksemaid, oletatavaid spiraalsõrmuste katkendeid.

⁷⁵ Pd 923:756, katkend, leiti I tarandist.

⁷⁶ Pd 923:635, leiti I tarandist.

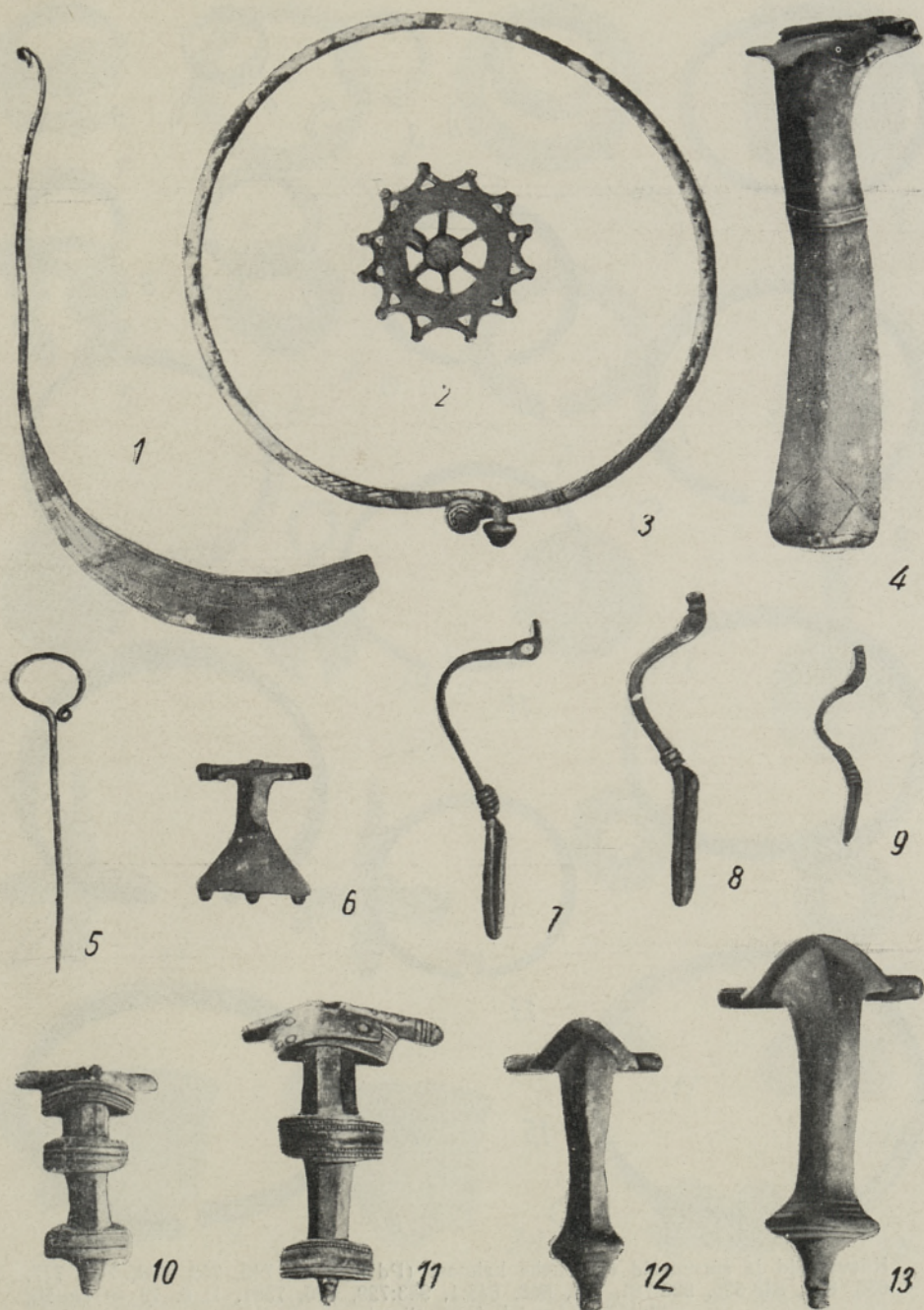
⁷⁷ Pd 848:449, väga tugevasti oksüdeerunud, leiti III tarandist; Pd 923:752, leiti I tarandist; Pd 848:468, leiti läbiotsitud mullast, ja Pd 923:732, leiti I tarandist.

Kirde-Eesti tarandkalmete panused on sageli enne kalmesse asetamist katki murtud või deformeeritud, mida tuleb seostada usuliste kujutelmadega, Kalamehe kalmest aga ei leitud õieti ainsatki tahtlikult rikutud eset. Selle põhjal näib, et sealt saadud nelja sõrmusekujuliseks keeratud käevõrukatkendit on ka sõrmustena kantud. Nähtavasti murdusid haprast pronksist lahtised käevõrud kätte panemisel või käest võtmisel üsna sageli, sest neid tuli sel puhul tublisti painutada. On loomulik, et murdunud, sobiva pikkusega käevõru katkendit võidi hiljem sõrmuseks keerata.

⁷⁸ PM 923:673, leiti I tarandist.

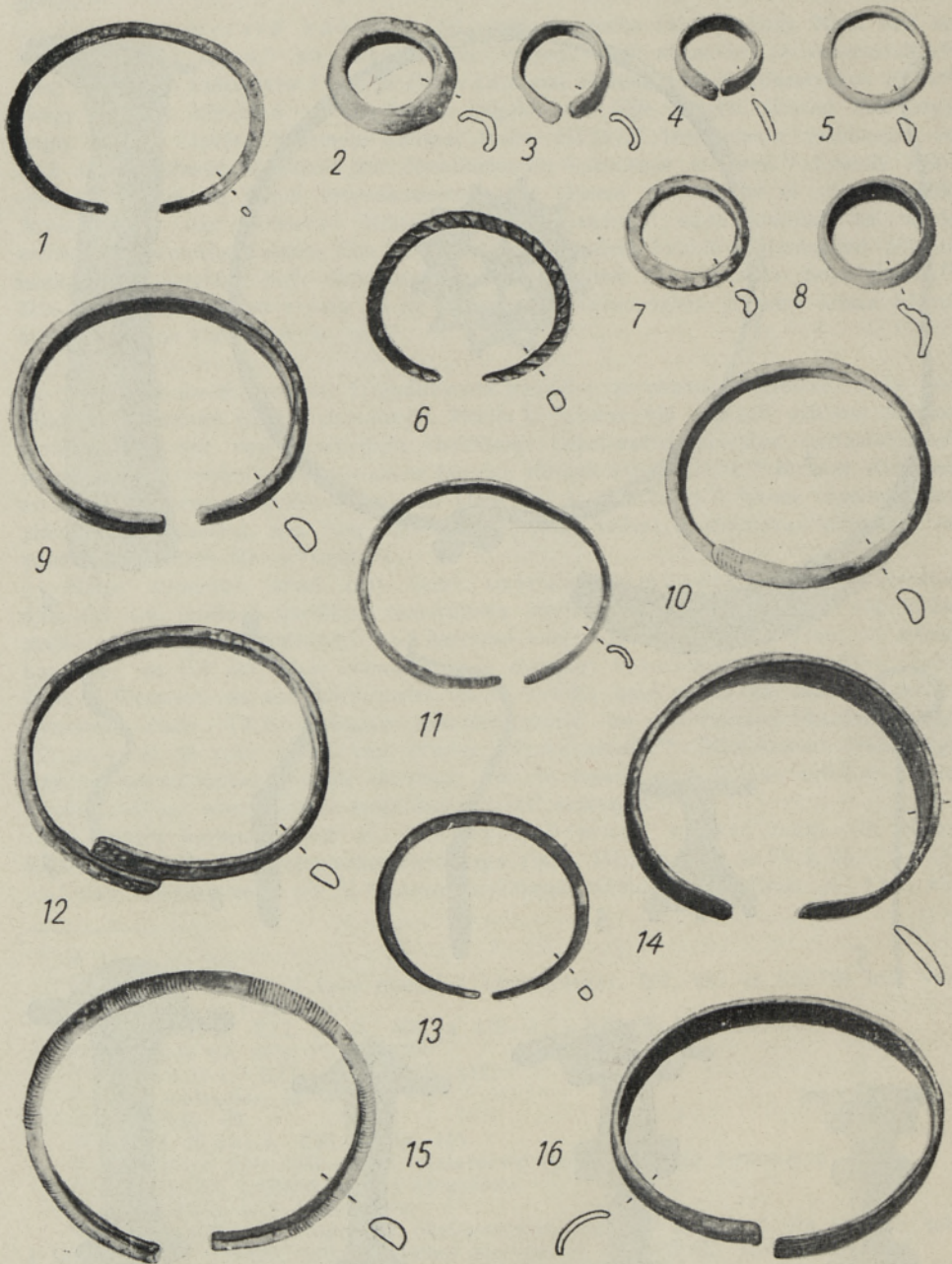
⁷⁹ J. Selirand, Eesti mandri kalmed 11.—13. sajandil. 1965, lk. 483 (käsikiri, säilib ENSV TA Teaduslikus Raamatukogus).

⁸⁰ A. Vassar, Nurmsi, lk. 195.



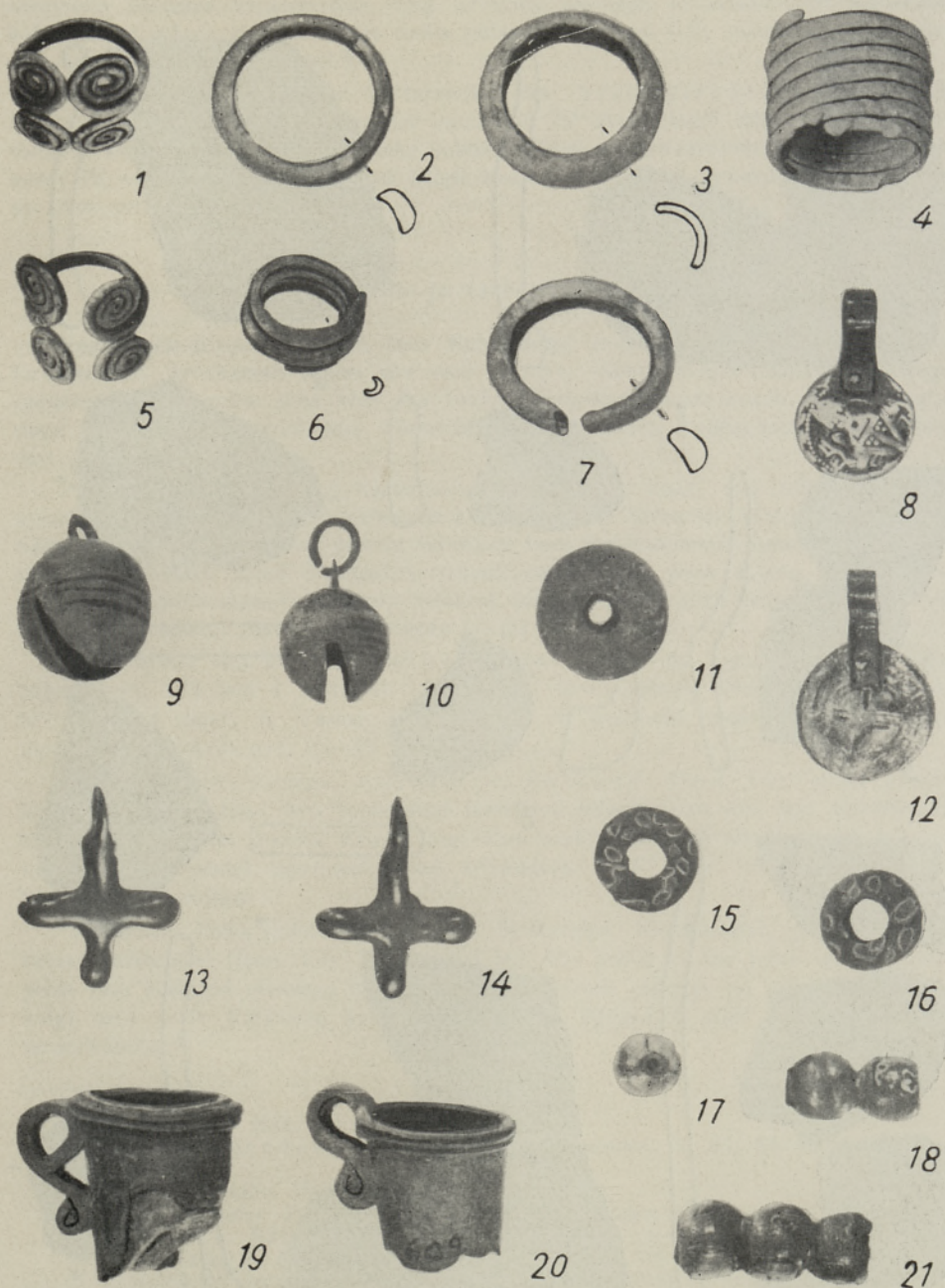
Ehteid Kalamehe kalmest: 1, 3 — kaelavõrud (Pd 848:327, 367); 2 — ketas-
sõlg (Pd 923:690); 4 — silmiksõlg (Pd 848:437); 5 — karjasekeppnõel (Pd
923:815); 6 — kolmnurkse jalaga liigendsõlg (Pd 848:392); 7—9 — ambsõled
(Pd 923:474, 848:342, 172); 10, 11 — kärbissõled (Pd 848:382, 59); 11, 12 —
peakilsõled (Pd 848:386, 385). Kõik pronksist, ca $\frac{2}{5}$ loomulikust suuruselt.

TAHVEL III



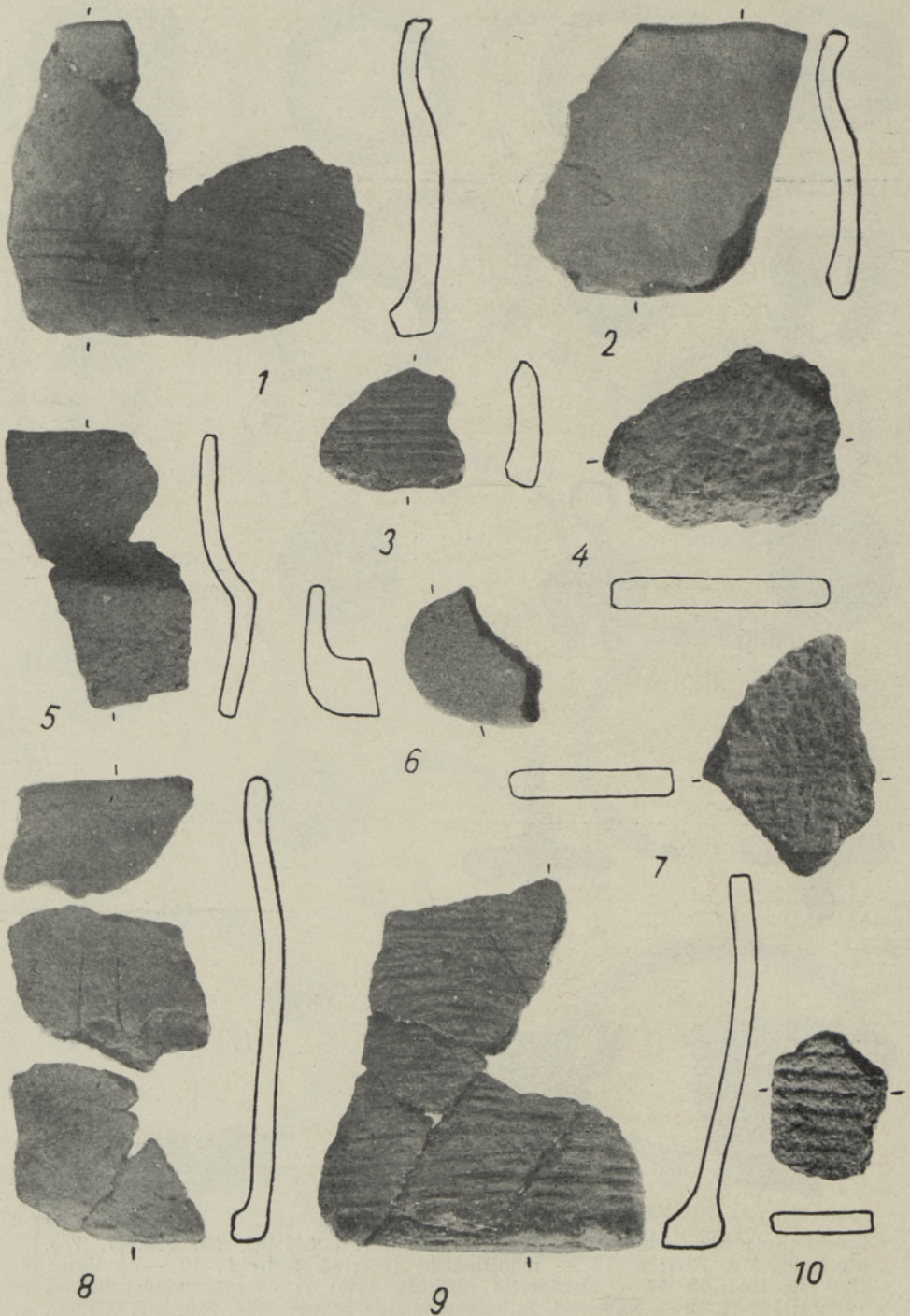
Käevõrusid ja sõrmuseid Kalamehe kalmest (Pd 923:736, 749, 752, 468, 778, 777, 635, 812, 848:335, 923:781, 764, 668, 848:1, 923:729, 696, 759). 1, 6, 13 — ca $\frac{2}{5}$, ülejäänud ca $\frac{2}{3}$ loomulikust suurusest.

TAHVEL IV



Ehteid Kalamehe kalmest: 1—7 — sõrmused (Pd 848:455, 25, 923:747, 755, 848:4, 923:673, 732); 8, 12 — müntripatsid (923:152, 353); 9, 10 — kuljused (923:149, 151); 13, 14 — ristripatsid (923:144, 154); 11 — merevaigust helmes (923:5); 15—18, 21 — millefiori- ja kuldfooliumiga helmes (264, 306, 297, 923:802, 848:312); 19, 20 — tundmatu otstarbega esemed (318, 923:602), Kõik ca loomulikus suuruses.

TAHVEL V



Keraamikat: 1, 4, 6, 7 — Nurmsi (AI 2486:63b, 3323:116, 137, 112); 2, 3, 8, 9 — Kalamehe (Pd 848:462, 923:802, 706, 848:167); 5 — Sandimardi (AI 2817:213); 10 — Miku kalmest (Pd 10:34). Kõik ca $\frac{1}{2}$ loomulikust suurusest.

dateeritud III—IV sajandisse,⁸¹ Kirde-Eestis esinevaid kitsamaid, massiivse ristlõikega sõrmuseid peetakse varasemateks ning arvatakse enamasti II sajandisse.⁸² Kalamehe kalme puhul ei näi viimane oletus paika pidavat, sest just selle noorimast, III tarandist leiti mitu taolist sõrmust.⁸³

III tarandist leiti neli ja II tarandist üks prillspiraalsõrmus.⁸⁴ Osa seda tüüpi sõrmuseid on Baltimaadel dateeritud IV sajandisse,⁸⁵ teine osa II aastatuhande algussajanditesse.⁸⁶ Kalamehe kalmest leitud prillspiraalsõrmused peaksid pärinema IV sajandist. Nimelt on neil kõigil kaare ristlõige veel lamekumer, hilistel see on lame ja suhteliselt õhuke.⁸⁷

Töö- ja tarberiistad

Nagu tarandkalmetest üldse, leiti Kalamehegi kalmest väga vähe tööriistu ja tarbeesemeid. Arvukamalt esines siin vaid nuge. Suure hulga ebamäärase kujuga raudesemete katkendite seas võib ära tunda kümnekond noakatkendit. Teist niipalju nuge on säilinud paremini, mis võimaldab määrata nende umbkaudset kuju ja suurst.

Põhja-Eestile on omased kumeraseljalised kõverad noad, mis tulid tarvitusele ajaarvamise vahetuse paiku.⁸⁸ Kalamehe kalme I ja III tarandist leitud (joon. 1:4, 5) näitavad, et niisugused noad püsisid tarvitusel kuni I aastatuhande keskpaigani. Nende seas pole ainsatki, millel üleminekul rootsult terale oleks järsk astang. Kõige arvukamalt leiti mitmesuguses suuruses selliseid nuge, nagu kujutab joon. 1:3. Pole võimalu, et nii mõnigi neist võib pärineda hoopis hilisest ajast.

III tarandist leiti üks nn. habemenuga (joon. 1:6), kuna teine sama tüüpi nuga (joon. 1:7) leiti I tarandist. Põhja-Eesti tarandkalmete leiumaterjalis esinevad sellised noad sageli. A. Vassar, kes pikemalt on peatunud nende nn. kõvernugade tüpoloogial, dateerib nad III—IV sajandisse.⁸⁹

I tarandist leiti silmaga raudkirve katkend (joon. 1:2), millel puudub laba. Kirvest on pärast tera purunemist tarvitatud ilmselt haamrina, sest murdekohale on tekkinud tugevad krassid. Kanna järgi otsustades ei ole meil siin tegemist I aastatuhande teisel poolel tarvitusel olnud kitsaskirve, vaid mingi hilisema mätta- või künakirve katkendiga.

Tööriistade hulka kuuluvad ka paar ümmargust hõõrumiskivi, poolik tahk ja rauast õmblusnõel (joon. 1:9). II tarandist leiti üks poolik ja üks terve lahtiste väljapoole rulli keeratud otsadega raudvõru. Selliste võrude otstarve on jäänud ebaselgeks, kuigi neid peale Kalamehe kalme on Eesti ja Põhja-Läti alalt leitud veel viiest tarandkalmest.⁹⁰

⁸¹ Н. Моора, EZL II, lk. 457—458.

⁸² М. Шмидехельм, Археологические памятники, lk. 81, 83, 95, joon. 16:5, 25:9 ja 55.

⁸³ Pd 848:25 (tahv. IV:2), 124 ja 173.

⁸⁴ Pd 848:4 (tahv. IV:5), 177, 292, 331 ja 445 (tahv. IV:1).

⁸⁵ Н. Моора, EZL II, lk. 463.

⁸⁶ J. Selirand, Mandri kalmed, lk. 485.

⁸⁷ Erandlik on kergelt õõneskumera kaarega prillspiraalsõrmus (ENSV Etnograafia Muuseum, A581:9), mis nelja hilise prillspiraalsõrmuse kõrval esines Uula (Tartu raj.) peitleius. Kogu esemekompleksi järgi otsustades pärineb see leid nähtavasti XIII sajandi algusest. Samasuguse sõrmuse esitab S. Laul (Virunuka, joon. 10:1). Võiks teha väga mitmesuguseid oletusi, kuidas see välimuse järgi otsustades siiski ilmselt I aastatuhande esimesest poolest pärinev sõrmus teiste, hilisemate esemete hulka sattus.

⁸⁸ М. Шмидехельм, Археологические памятники, lk. 57—58, joon. 10:9 ja 11:6.

⁸⁹ A. Vassar, Nurmsi, lk. 210—215.

⁹⁰ Sealsamas, lk. 222.

Mitmesugused hilisemasse aega kuuluvad esemed

Kui naabruses asuv Miku kalme oli eriti rikas I aastatuhande lõppu ja II aastatuhande algusse kuuluvate esemete poolest, siis Kalamehe kalmest leiti neid suhteliselt vähe. Lõplikult pole võimalik kindlaks teha, kas need hilisemast ajast pärinevad esemed on meie kalmesse sattunud ohvriandidena või matusepanustena.

III tarandi ruudust f/7 leiti XIII sajandi algusest pärinev pronkskannaga hõbemünt (tahv. IV:8),⁹¹ kaks idapoolse päritoluga suure tinasisaldusega pronksist ristripatsit (tahv. IV:13, 14), kaks pronkskuljust (tahv. IV:9, 10) ja mõned valkjast või rohelisest klaasist helmekatkendid. Arvatavasti kuulusid need esemed kõik ühte kaelakeesse. Nende lähedalt leiti ümmargusest pronkstraadist spiraalsõrmus⁹², mis võiks pärineda samast ajajärgust kui kaelakeegi. III tarandist leiti veel kolm kirjeldatutega sarnast kuljust ja selle tarandi põhjapoolsest äärevarest eelmistega sarnane ristripats.⁹³

II tarandist saadi laieneva keskosaga kaelavõru katkend (tahv. II:1). Seda kaelavõru tuleb vaadelda kui semgali ja liivi alale iseloomulike tordeeritud otsade, laienenud keskosa ja aasa ning haagiga sulguvate kaelavõrude⁹⁴ ning latgalipäraste laiaotsiste, ripatsitega kaelavõrude kontaminatsioonivormi. Peale ripatsite seob meie kaelavõru latgalipäraste vaheliti ulatuvate otstega võrudega ka ornament.⁹⁵ Kirjeldatavale kaelavõrudele väga lähedasi vorme on leitud Piliistvere Kõõre (Viljandi raj.) tarandkalmest ja Soomes Halliko-Mustamäki kalmest.⁹⁶ Kuigi Halliko-Mustamäki kalmistu põhiline materjal on dateeritud varasesse viikingiaega, s. o. IX sajandisse, tuleb arvata, et vähemalt teine sealt leitud kaelaehest, mida mainisime ja mis kujult on üsna sarnane Kalamehe kaelavõruga, peab olema tunduvalt noorem. Võttes arvesse Kalamehe kalmest saadud kaelavõru ja eriti tema ornamenti hooletut teostust, võib ta paigutada XI või isegi XII sajandisse.

XII—XIII sajandisse võiks kuuluda II tarandist leitud kolmest traadist keeratud käevõru katkend. Sealt leiti ka pronksplekist kannaga, arvatavasti XI sajandist pärinev anglosaksi münt (tahv. IV:12).⁹⁷ Viimane võiks pärineda väikesest pronksspiraalikestest lükitud kaela- või laubakeest, nagu seda lubab arvata üks spiraalike, mis on jäänud mündi kanna sisse.⁹⁸

III tarandist leiti kolmest traadist keeratud XII—XIII sajandisse kuuluv hästi säilinud pronkskäevõru (tahv. III:6) ja vööahela raudlülil katkend (joon. 1:8),⁹⁹ mis samuti peaks pärinema II aastatuhande algusest.

Lõpuks tuleb veel märkida I ja II tarandist leitud kahte väga sarnast pronkseset (tahv. IV:19, 20). Esimesel neist oli sisepinnal säilinud paks tinavooder. Need võiksid olla mingi pudelitaolise nõu otsikud. Kolmas selline ese¹⁰⁰ on leitud Viru-

⁹¹ Kölni peapiiskop Dietrichi (1208—1212) aegne Philipi järelmünt. Määranud Eesti NSV Riikliku Ajaloomuuseumi töötaja V. Sõerd.

⁹² Pd 848:145.

⁹³ Pd 848:428.

⁹⁴ Neli seda tüüpi kaelavõru on leitud ka Eestist. (Vt. H. Moora, Bemerkungen über einige ostbaltische Schmucksachen der jüngeren Eisenzeit, I. Õpetatud Eesti Seltsi aastaraamat 1928. Tartu, 1929, lk. 146—147, Taf. 1:2.)

⁹⁵ Vt. näit. A. Karnups, Die Haupttypen der lettischen Halsringe in der jüngeren Eisenzeit. Õpetatud Eesti Seltsi aastaraamat 1928. Tartu, 1929, joon. 4:2.

⁹⁶ AI 2255:65; Sitzungsberichte der Gelehrten Estnischen Gesellschaft 1901. Jurjew, 1902, joon. vastu lk. 223; E. Kivikoski, Die Eisenzeit Finnlands. Bilderatlas und Text. I. Porvoo-Helsinki, 1947, 673 ja 674.

⁹⁷ Münti on esialgselt määranud V. Sõerd ja ENSV TA Ajaloo Instituudi töötaja A. Molvõgin.

⁹⁸ Sellise laubaehete näiteks võiks olla Soomest Perniö-Yliskylä kalmest leitud ehe, kus aga müntide asemel on kasutatud spiraalikestest valmistatud ripatseid. (Vt. E. Kivikoski, Suomen raudakauden kuvasto. Porvoo-Helsinki, 1951, nr. 1197.)

⁹⁹ Vrd. näit. A. M. Tallgren, Zur Archäologie Estis II. Von 500 bis etwa 1250 n. Chr. Dorpat, 1925, Taf. IX:3.

¹⁰⁰ AI 2488:79.

maalt Reinapi kalmest; sellegi sisepinnal paistab olevat tina jälgi. Näib, nagu oleksid need esemed valmistatud üsna hilisel ajal. Kui nad aga peaksid olema vanad, on vahest mõeldav, et meil siin on tegemist mingite võib-olla Rooma provintsidest pärinevate importesemetega.

Keraamika

Keraamika, mis Kalamehe kalmes moodustas arvukaima leiumaterjali,¹⁰¹ oli korduvate matmistest tõttu väga segi paisatud. Nähtavasti oli nõusid sageli ka mingi matmiskombe kohaselt purustatud ja osa kilde tahtlikult laiali heidetud.¹⁰² Killud olid üldiselt niivõrd väikesteks tükkideks murenenud, et vaid harva õnnestus osaliseltki nõude kuju ja mõõtmeid taastada. Kõige rohkem esines keraamikast kalme äärealadel, eriti ida- ja lõunapoolses äärevares, kus mõnest nõust pärinevaid kilde leidis ka pesadena. Savinõukildude sellist paiknemist on täheldatud ka Lõuna-Eesti tarandkalmetes, kus seda on seostatud peiede pidamisega.¹⁰³

Keraamika analüüs näitas, et kalmesse pandud savinõude hulk oli siiski tublisti väiksem kui seda esialgu võis arvata kildude rohkuse põhjal. Valdav osa Kalamehe kalmest leitud käsitsivormitud savinõude kildudest peaks kuuluma m. a. I aastatuhande III—V sajandisse, kuid oletatavasti esineb nende kõrval ka selle aastatuhande teisest poolest pärinevaid kilde. Samuti leiti kedral valmistatud tükke, mis pärinevad II aastatuhande esimesest poolest.

Nagu teistegi tarandkalmete vastavad leiud, võime ka Kalamehe kalme käsitsivormitud keraamika tinglikult jagada kahte rühma. Esimese rühma moodustavad suuremad paksude seintega nõud, mis enamasti on vormitud jämedast, kivipurdu meenutavat kvartslüüva sisaldavast savisegust. Põletatud on nad peaaegu alati nõrgalt.

Kalamehe kalme leidude huigas ei ole eriti suurte savinõude kilde. Otsustades põhjatükkide ja kildude kumeruse järgi, oli nõude suurimaks läbimõõduks 13—15 sm. Nende kõrgus ei ületanud arvatavasti 18 sentimeetrit. Välispiinalt olid kõik nõud enam või vähem silutud ja kas osaliselt või üieni ilustatud korratute nõrkade riibetega. Sisepind on sageli jäetud silumata ja riipimata, eriti suurematel nõudel.¹⁰⁴

Samasse rühma tuleks arvata ka mitmed tunduvalt parema põletusega nõude killud, mis on vormitud veidi peenema liivaga segatud savist ja mille pind, eriti välimine, on tunduvalt hoolikamalt silutud.¹⁰⁵ Selliseid nõusid on harva riibitud ja riiped on neil üksnes seespool.¹⁰⁶

Kõigil esimesse rühma kuuluvatel nõudel on olnud samalaadne otstarve: neid näib olevat kasutatud toidu hoidmiseks ja säilitamiseks, ka tule toomiseks kodukoidelt kalmele jne.¹⁰⁷ Nõude kujust ei õnnestunud säilinud kildude põhjal täielikku pilti saada. Suuremaid kilde on harilikult säilinud nende põhjadest ja kehadest, võriku kilde leiti aga vaid mõned üksikud. Tuleb arvata, et selliste massiivsete põhjade ja seintega nõude suudme ümbrus oli tunduvalt õhem, mistõttu see purunes väga väikesteks tükkideks ning hävines. Massiivsemate kildudega koos leitud servatükkide abil õnnestus saada teatud ettekujutus ka mõnede niisuguste nõude ülaosast.¹⁰⁸

¹⁰¹ 911 leiunumbrist on keraamikast 489, kusjuures üks number tähistab sageli paljusid lähestikku paiknenud savinõukilde.

¹⁰² Vt. selle kohta pikemalt A. Vassar, Nurmsi, lk. 37, 238—241.

¹⁰³ S. Laul, Virunuka, lk. 343.

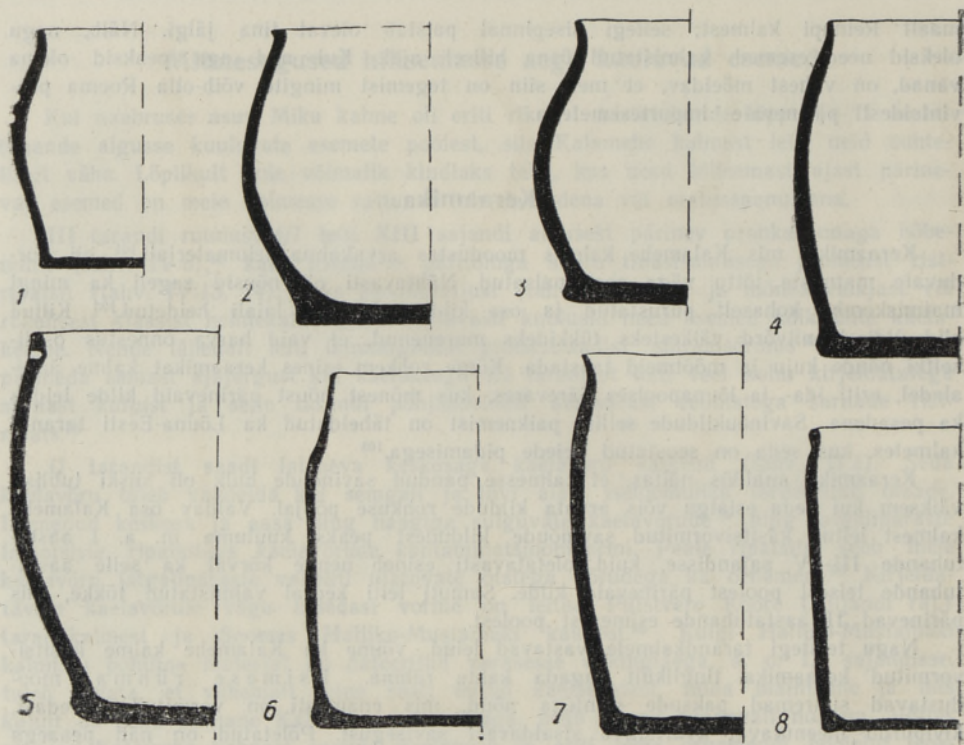
¹⁰⁴ Näit. Pd 923:906, 892, 522 jt.

¹⁰⁵ Näit. Pd 923:709, 798, 846 jt.

¹⁰⁶ Näit. Pd 923:878.

¹⁰⁷ A. Vassar, Nurmsi, lk. 239. Ka paljud Kalamehe kalmest leitud savinõude killud on sisepinnalt väga tugevasti tahmunud.

¹⁰⁸ Joon. 2:4, 7, 8 on kujutatud mõned savinõud, nii nagu neid õnnestus taastada Kalamehe kalmest leitud kildude põhjal. Nõude suurust oli võimalik määrata vaid ligikaudu.



Joon. 2. Savinõude kontuure: 1 — Muuksi Sepa (AI 3583:56 jt.); 2 — Lagedi V (AM 17:9a jt.); 3 — Rae (AM 10:9 jt.); 4, 7, 8 — Kälamehe (Pd 848:167, 923:893 jt., 706 jt.); 5 — Lüganuse (AI 4099:3); 6 — Kurna I kalmest (AM 29:alanumbrita). Kõik ca $\frac{1}{3}$ loomulikust suurusest.

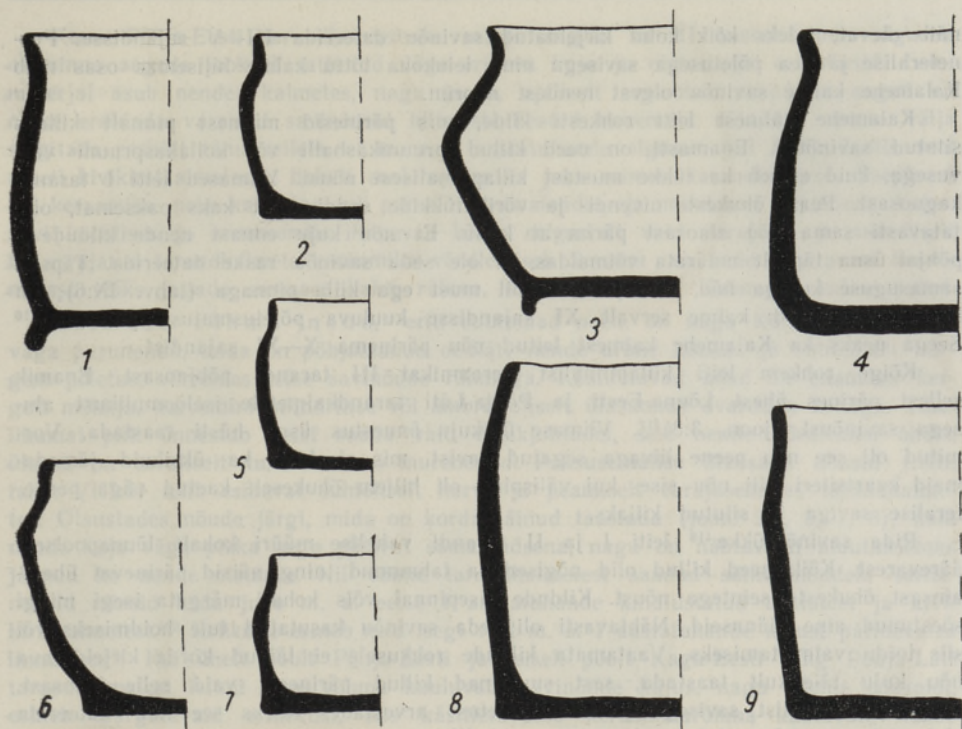
Sellesse rühma kuuluvat keraamikat leidis kõige rohkem I tarandit piiravates äärevaredes. Kaks sellist nõu olid purunenutena III tarandi põhjaosas, teine neist (tahv. V:9, joon. 2:4) paiknes pigem tarandi põhjapoolses äärevares. Väga ühtlase kvaliteedi ja kuju (niivõrd kui seda oli võimalik taastada) põhjal tuleks esimesse rühma arvatud keraamika dateerida III—IV sajandisse. Sajandi või paari võrra hilisemast ajast näivad pärinevat vaid ühe siia rühma arvatud nõu alaosa (kujult nagu joon. 2:4) killud¹⁰⁹, mis leiti III tarandi lõhutud loodenurgast. Nad on väga hästi põletatud ja valmistatud äärmiselt peeneteralisest savisegust.¹¹⁰

On võimalik, et teistest mõnevõrra hilisemasse aega kuulub ka esimesse rühma arvatud savinõu (tahv. V:8, joon. 2:8), mille kilde leiti I tarandi loodenurgast. Need olid suhteliselt õhukesed ja hea põletusega.¹¹¹ Kuna aga kirjeldatav savinõu näis oma mustja, otsekui rasvase sisepinna tõttu kuuluvat vaadeldavates kalmetes harva esinevate keedunõude hulka, mis säilitusnõudega võrreldes pididki olema parema kvaliteediga, jääb tema dateerimine küsitavaks.

¹⁰⁹ Pd 923:507, 511, 515 ja 516.

¹¹⁰ Et ühesuguse kuju puhul ja eriti tuntud leiukompleksi piires näib olevat võimalik määrata nende kvaliteedi põhjal, sellel peatume pikemalt allpool. Sellist keraamikat leidub üksikute kildudena kõigis Põhja-Eesti hilistes tarandkalmetes, teiste seas ka Lagedi (Harju raj.) XV kalmes (AM 27:14), millest on leitud eriti palju II aastatuhande teise poolde kuuluvat keraamikat. Kõnesolev kalme on sealt leitud kuldfooliumiga helmeste põhjal otsustades rajatud III—IV sajandil, kuid sinna on edasi maetud I aastatuhande teisel poolel, mida peale keraamika kinnitab näiteks ka samast leitud tähekujulise jalaga ambsõlg.

¹¹¹ Väga sarnased nendega on savinõukillud Sandimardi kalmest (AI 2817:34) ja Nurmsist (AI 3323:33).



Joon. 3. Savinõude kontuure: 1 — Kurna I (AM 29: alanumbrita); 2—4 — Kalamehe (Pd 848:110, 35, 462); 5—8 — Nurmsi (AI 2481:129, 151, 102, 151); 9 — Lööla kalmest (Pd A4:59). Kõik ca $\frac{1}{2}$ loomulikust suurusest.

Teise rühma on arvatud kõik Kalamehe kalme ülejäänud savinõude killud, mis peaksid pärinema parema kvaliteediga nõudest, nn. lauanõudest.¹¹² Need nõud erinevad üksteisest nii kujult, savi koostiselt, põletuse astmelt ja, nagu näib, võrreldes eelmise rühmaga, ka suuremate vanusevahede poolest. Et kaugelt suurem osa selle rühma savinõudest on esindatud vaid üksikute kildude näol või on üsna purunenud, kõneleme järgnevas ainult neist, mille kuju õnnestus ligikaudseltki määrata.

Peatuksime esmalt väiksetel tassisuurustel nõudel (joon. 3:2, 5, 7). Nagu allpool näeme, on see nõutüüp sagedane Põhja-Eesti tarandkalmetes, eriti Nurmsi kalmes. Kalamehe I ja III tarandist leiti vaid mõned seda tüüpi nõude killud,¹¹³ kuid tuleb oletada, et meie kalme arvukate väikeste ja ebamääraste savinõutükkide hulgas peaksid veel paljud killud kuuluma taoliste nõudele.

Üsna omalaadse kujuga väikese purgitaolise savinõu (tahv. V:2, joon. 3:4) kilde leiti III tarandi põhjapoolsest äärevarest. See oli vormitud väga hooletult, kuid tehtud äärmiselt peeneteralisest savisegust ja hästi põletatud. Nõu ilustamata pinnad olid suhteliselt siledad. Sellele kujult ja suuruselt väga sarnase nõu küljel on leitud Lööla küla end. Mihkli talu maal asuvast tarandkalmest.¹¹⁴ Viimase välispind aga on korrapäraselt riibitud ja tema valmistamiseks on kasutatud savi, millesse on segatud rohkesti peent kvartsi liiva. Teise niisuguse nõu katkend (tahv. V:1) leiti Nurmsist. Eelmisega võrreldes on see valmistatud veelgi jämedama liiva ja isegi vähese kivipurruga segatud savist, kuid ta on hästi silutud pindadega ja ainult kohati kergelt riibitud. Kuna kõnesolev nõutüüp Järvamaa tarandkalmetele nii omane

¹¹² H. Moora, Muistsete linnuste uurimise tulemustest Eesti NSV-s. Rmt.: Muistsete asulad ja linnused. Arheoloogiline kogumik I. Tallinn, 1955, lk. 61.

¹¹³ Pd 848:110, 232 (tahv. VI:9); Pd 923:669 ja 709.

¹¹⁴ Pd A4:58.

näib olevat, tuleks kõik kolm kirjeldatud savinõu dateerida III—V sajandisse. Peeneteralise ja hea põletusega savisegu ning leiukoha tõttu kalme hilisemas osas näib Kalamehe kalme savinõu olevat nendest noorim.

Kalamehe kalmest leiti rohkesti kilde, mis pärinesid mitmest pinnalt kiilaks silutud savinõust. Enamasti on need kiilud pruunikashalli või kollakaspruuni värvusega, kuid esineb ka tükke mustast kiilapinnalisest nõust. Viimased leiti I tarandi kaguosast. Peale õhukeste nivendi- ja võrikutükkide saadi sealt kaks paksemat, oletatavasti sama nõu alaosast pärinevat kildu. Et nõu kuju ennast nende kildude¹¹⁵ põhjal üsna täpselt määrata võimaldas, ei ole seda savinõu raske dateerida. Täpselt samasuguse kujuga nõu, mis polnud küll must ega kiila pinnaga (tahv. IX:6), on leitud Sandimardi kalme servalt XI sajandisse kuuluva põletusmatuse panusena.¹¹⁶ Seega peaks ka Kalamehe kalmest leitud nõu pärinema X—XI sajandist.

Kõige rohkem leiti kiilapinnalist keraamikat III tarandi põhjaosast. Enamik sellest pärines ühest Lõuna-Eesti ja Põhja-Läti tarandkalmetele iseloomulikust alusega savinõust (joon. 3:3)¹¹⁷. Viimase üldkuju õnnestus üsna hästi taastada. Vormitud oli see nõu peene liivaga segatud savist, mis sisaldas ka üksikuid jämedamaid kvartsiteri. Nii nõu sise- kui välispind oli hiljem õhukeselt kaetud väga peeneteralise saviga ja silutud kiilaks.

Rida savinõutükke¹¹⁸ leiti I ja II tarandi vahelise müüri kohalt lõunapoolsest äärevarest. Kõik need kiilud olid nõrgised ja tahmunud ning näisid pärinevat ühest-ainsast õhukeste seintega nõust. Kildude sisepinnal võis kohati märgata isegi mingi söestunud aine jäänuseid. Nähtavasti oli seda savinõu kasutatud tule hoidmiseks või siis toidu valmistamiseks. Vaatamata kildude rohkusele ei läinud korda kirjeldatava nõu kuju täielikult taastada, sest suuremad kiilud pärinesid vaid selle ülaosast. Väga peeneteralist savisegu ja head põletust arvestades tuleks see nõu dateerida oletamisi m. a. I aastatuhande teise poolde.¹¹⁹

Kuna Kalamehe kalmest saadud keraamikat ei ole võimalik analüüsida lahus Põhja-Eesti ülejäänud tarandkalmete keraamikast, on otstarbekohane peatuda ka viimasel.

Põhja-Eesti tarandkalmete keraamikast

Teatavasti ei leidu kõikjal Eesti ja Põhja-Läti ala tarandkalmetes keraamikat ühel määral. Tubliasti rohkem esineb teda lõunapoolsetes, eriti Kagu-Eesti ja nähtavasti ka Põhja-Läti tarandkalmetes kui Põhja-Eesti omades.¹²⁰ Viimastest on tänini teaduslikult uuritud arvukamalt end. Virumaa tarandkalmeid, kust keraamikat on leitud otse erakordselt vähe.¹²¹ Sellest olenevalt ongi seni üksikasjalikumalt käsitlemist leidnud Lõuna-Eesti tarandkalmetele iseloomulik keraamika.¹²²

Paljud järgnevas lühiülevaates Põhja-Eesti tarandkalmete keraamika kohta tehtud oletused võidakse edaspidise uurimistöö tulemusena ümber hinnata, sest vastavaid leide on siiani kogunenud veel suhteliselt vähe ja sageli ilma vajalike andmeteta.

¹¹⁵ Pd 923:623, 701, 705, 785, 816 ja 833.

¹¹⁶ Vt. Sandimardi kalme kaevamisaruanne AI-s.

¹¹⁷ Vrd. H. Moora, EZL II, juun. 81:3, 4 ja juun. 83:1.

¹¹⁸ Pd 923:5, 489, 491, 528, 677 ja 688.

¹¹⁹ Nõu ülaosa näib üldjoontes sarnanevat Nurmsist leitud savinõuga (tahv. IX:4), millest pikemalt räägime edaspidi, ta võrik on aga püstjam ja ülalt kergelt lamedaks liitsutud.

¹²⁰ S. Laul, Virunuka, lk. 343.

¹²¹ Balti saksa muinsuseharrastajad, kes teostasid arvukaid kaevamisi, ei tundnud keraamika vastu enamasti huvi. Parimal juhul võtsid nad kalmelt kaasa ainult teatud valimiku suuremaid kilde. Seepärast ei anna endise Järvamaa ja Tallinna ümbruse tarandkalmetest varemalt kaevamistel saadud lejumaterjal õiget pilti kalmetes esinenud keraamikaliikide arvilisest vahekorrast. Kaasavõetud tervematest savinõutükkidest esindab suur osa hilisemat keraamikat.

¹²² S. Laul, Virunuka, lk. 342 jj.; S. Laul, Jaagupi, lk. 30 jj.

Kuna Põhja-Eesti tarandkalmetesse maeti sageli ka II aastatuhande alguses, on sinna aegade jooksul sattunud väga erineva kuju ja otstarbega savinõusid. Leiu- materjal asub nendes kalmetes, nagu teada, ajaliselt segamini, mispärast sageli on raske eraldada varaseid savinõusid hilistest. Teatud vanemaid nõutüüpe saame välja selgitada eeskätt länu sellele, et m. a. I aastatuhande alguses, mil Põhja-Eestis veel maeti kivikirstkalmetesse, hakati seal rajama ka juba esimesi tarandkalmeid. Seepärast on keraamika neis kalmetes tol perioodil samalaadne ja muutused savinõude kujus, savi koostises ja ornamendis ilmnevad kõige selgemalt vaid varajaste ja suhteliselt hilja rajatud tarandkalmete keraamika võrdlemisel. Suurem osa meid huvitavast keraa- mikast võiks jagada samasse kahte rühma, millel peatusime Kalamehe kalme puhul.

Esimese rühma nõud, eriti suuremad neist, on nagu Kalamehe kalmeski väga purunenud, mida on põhjustanud eeskätt nende urbane koostis ja suhteliselt nõr- gem põletus, võrreldes teise savinõude rühmaga. Käsitletavas nõud on enamasti ker- gelt mõhkja, harvemini silindrilise või ämbritaoliselt ülaseunasa avarduva kehaga. Täie- likumat pilti õnnestub neist saada vaid üksikujuhtudel, sest nende võrdlemise õhuke ülaosa on tavaliselt tundmatuseni murenenud. Paksuseinalise ülaosaga nõusid (näit. tahv. VIII:6) näib esinevat suhteliselt harva ja peamiselt varajasemates tarandkalme- tes. Üsustades nõude järgi, mida on korda läinud taastada (joon. 2:3, 5, 7, 8), näib nende kuju väga pikka aega püsivat samalaadsena, nagu on nähtavasti muutumatuks jäänud ka nende otstarve. Nii võime tarandkalmetest saadud säilitusnõudele sarna- nevaid nõusid leida juba m. a. eelse I aastatuhande kindlustatud asulatest ja kivi- kirstkalmetest.¹²³ Rohkesti esineb neid isegi veel m. a. I aastatuhande lõpust pärinevates linnustes.¹²⁴ Kui ühelt poolt Põhja-Eesti ja teiselt poolt Kagu-Eesti ning Põhja-Läti tarandkalmetest leitud teise rühma kuuluvate savinõude kujus, nagu näeme edaspidi, esineb märgatavaid erinevusi, siis käsitletavasse keraamikarühma kuuluvat nõude vormides on tublisti rohkem sarnasust.¹²⁵ Põhja-Eesti alalt ei ole seni õnnestunud leida vaid Lõuna-Eestile omaseid sissepoole pöörduva võrikuga¹²⁶ või kehalt nõgusaid nõusid.¹²⁷ Lisaksime, et suuri säilitusnõusid¹²⁸ näib olevat valmistatud vähem kindla šabloni järgi kui teisi.¹²⁹

Osa esimesse rühma kuuluvate nõude vanust aitab määrata see, et nende pinda on teatud ajavahemikus riibitud. Savinõude riipimine levib meil laialdasemalt m. a. eelse I aastatuhande alguses,¹³⁰ mil nõude pinda, nähtavasti «savilintide» paremaks sidumiseks, hakati üleni katma väga korrapäraste ja teravapõhjaliste riibetega. Selle varase riibitud keraamikaga võrreldes on m. a. I aastatuhande esimesest poolest pärinevad savinõud vähemalt välispinnalt enne tublisti silutud ja alles siis riibitud, rohkem küll traditsiooni pärast kui praktilistel kaalutlustel (näit. tahv. V:3, 9). Riiped on nüüd nõrgad, enamasti korrapäratud ja katavad nõu pinda sageli vaid osaliselt. Põhja-Eestis kaob riibitud keraamika, mida IV sajandil veel üsna ohtralt esineb, tarvi-

¹²³ Näit. Asva kindlustatud asulast Saaremaal (vt. A. В а с с а р, Укрепленное поселение Асва на острове Сааремаа. Rmt.: Muistsed asulad ja linnused. Arheoloogiline kogumik I. Tallinn, 1955, joon. 38) ja siseehituse järgi otsustades varasest Lüganuse kivikirstkaldest (AI 4099:36; joon. 2:5).

¹²⁴ Näit. Н. М о о г а, Linnuste uurimiste tulemustest, lk. 70, joon. 20:1.

¹²⁵ Vrd. näit. Э. Ш н о р е, И. Ц и м е р м а н е, Поселение и могильник в Кивты (восточная Латвия). Rmt.: Pronksiajast varase feodalismiini. Uurimusi Baltimaade ja naaberlade arheoloogiast. Tallinn, 1966, joon. 2:12.

¹²⁶ S. L a u l, Virunuka, tahv. IX:1.

¹²⁷ Näit. Э. Ш н о р е, И. Ц и м е р м а н е, Поселение и могильник в Кивты, жооп. 2:13.

¹²⁸ Tuleb märkida, et üle 18—20 sm kõrgusi savinõusid näib meid huvitavates kal- metes esinevat väga harva. Kuni 18 sm kõrgune seda liiki savinõu alaosa on leitud Rootsi kivikirstkaldest (Harju raj.). Kalme pärineb nähtavasti I—II sajandist. (Vt. М. Ш м и д е х е л ь м, Археологические памятники, lk. 38.)

¹²⁹ Enamiku esimesse rühma arvatud savinõude kuju näib varieeruvat joon. 2:3—8 rekonstrueeritud tüüpide piires.

¹³⁰ Л. Ю. Я н и т с, Поселения эпохи неолита и раннего металла в приустье р. Эмайыги. Таллин, 1959, lk. 301.

¹³¹ М. Ш м и д е х е л ь м, Археологические памятники, lk. 36.

tuselt V—VI sajandi jooksul.¹³¹ Ilmekalt kajastub see juba korduvalt märgitud Sandimardi kalme ja tema lähedal paikneva Läätsa kalme leiumaterjalis. Kui esimeses leidub riibitud keraamikat veel üsna rohkesti (kuid esineb juba ka suuremaid riipimata savinõutükke), siis V sajandil rajatud Läätsa kalmest leiti sellest vaid üksainus kild.¹³² Ka Nurmsi ja Kalamehe kalme kõige hilisemates osades oli riibitud keraamikat juba võrdlemisi vähe.

Näib, et peale riipimise ei ole III—V sajandil Põhja-Eestis selle rühma nõusid muul viisil ilustatud. Lohukestest,¹³³ templi¹³⁴ või tekstiilivajutistest¹³⁵ ornamenti, mida esines veel kivikirstkalmete keraamikal, sel ajavahemikul ei kasutata.

Esimese keraamikarühma vanust näib olevat võimalik teatud piires määrata ka savi koostise järgi, millel peatume allpool.

Teise rühma arvatud keraamika puhul tuleb esmalt peatuda ühel savinõude tüübil, mis esineb juba I aastatuhandel e. m. a. Need on märgatavalt mõhkja kehaga nõud, mille võrik on tugevasti profileeritud (tahv. VII:1, 7)¹³⁶ või siis ülalt välja-poole lamedaks litsutud (tahv. IX:2, 7, joon. 2:2)¹³⁷. Sellesse rühma on need suhteliselt suured, kuid tihti hoolikalt ilustatud nõud arvatud seepärast, et kõrvuti nendega on tarvitatud ka tunduvalt koredamat ja lohakamalt vormitud keraamikat. Nähtavasti lõpeb niisuguste savinõude valmistamine m. a. II sajandil,¹³⁸ sest hiljem rajatud tarandkalmetest pole neid leitud. Sellise mõhkja kehaga savinõude valmistamise traditsiooni edasielamist tuleks aga näha ühes seal sageli esinevas nõutüübis, mis on esitatud tahvlil VII:3 ja joonisel 2:3, 4.

Kõnesolevast keraamikarühmast õnnestus kõige arvukamalt taastada nõutüüpi, millel juba lühidalt peatusime Kalamehe kalme leide käsitledes. Siia kuuluvad üsna lohakalt vormitud väikesed sujuvalt profileeritud ülaosaga nõud (tahv. VI:4—6, 9—11, 13—16 ja joon. 3:2, 5, 6, 7).¹³⁹ Üksikuid selliseid nõusid esineb juba kivikirstkalmetes,¹⁴⁰ kuid arvukalt on neid kalmesse pandud alates umbes III sajandist.¹⁴¹ Millal selle nõutüübi tarvitamisest loobutakse, ei ole täpselt võimalik kindlaks määrata. Arvatavasti toimub see VI—VII sajandi paiku, sest näiteks Iru linnuse m. a. I aastatuhande kihtidest pole selliseid savinõude kilde enam leitud. Küll aga esineb neid veel Kõola (Jõgeva raj.)¹⁴² kalmest saadud keraamika hulgas. Selle nõutüübi hiliseks näiteks võiks olla üks (?) savinõu (tahv. IX:3, 5) Kurna I kalmest (Harju raj.), mis leiti koos I aastatuhande teise poolde kuuluva musta kiila keraamika

¹³² Teaduslikult läbikaevatud Läätsa kalmes puudus tarandiline siseehitus ja selle vanimad leiud — suur kõõndjalaga ambsõlg (AI 2766:47), ambsõle valatud pinge (AI 2766:51) ja jämenevate otsadega käevõru (AI 2766:74) — kuuluvad kõige varem V sajandisse.

¹³³ Näit. A. В а с с а р, А с в а, joon. 38.

¹³⁴ Näit. sealsamas joon. 37:1, 2, 3; vt. ka tahv. VII:1, 2, 7.

¹³⁵ Vaadeldaval alal on tekstiilivajutistega nõusid tarvitatud I aastatuhande lõpuni e. m. a. Näit. keraamika Koila linnamäe (Rakvere raj.) vanemas kihis (M. Ш м и д е х е л ь м, Археологические памятники, lk. 166 jj., tahv. XVII:1—3) ja Lügenuse kivikirstkalmes (AI 4099:3), millele osutasime eespool. Võib-olla sellele vanale traditsioonile, kuid pigem lõunapoolsetele mõjudele viitavad mõned mõlemalt pinnalt tekstiilivajutistega kaetud savinõude põhjade tükid Nurmsist (tahv. V:4, 7) ja Tarbja Miku kalmest (tahv. V:10 — tekstiilijälgedega vaid ühel pool).

¹³⁶ Seda tüüpi nõusid on leitud ka Asvast (AI 4366:633 jt.) ja Loonalt (AI 4210:587, 678, 1351 jt.).

¹³⁷ Sellise nõu võriku osa on leitud ka Loonalt (AI 4210:105).

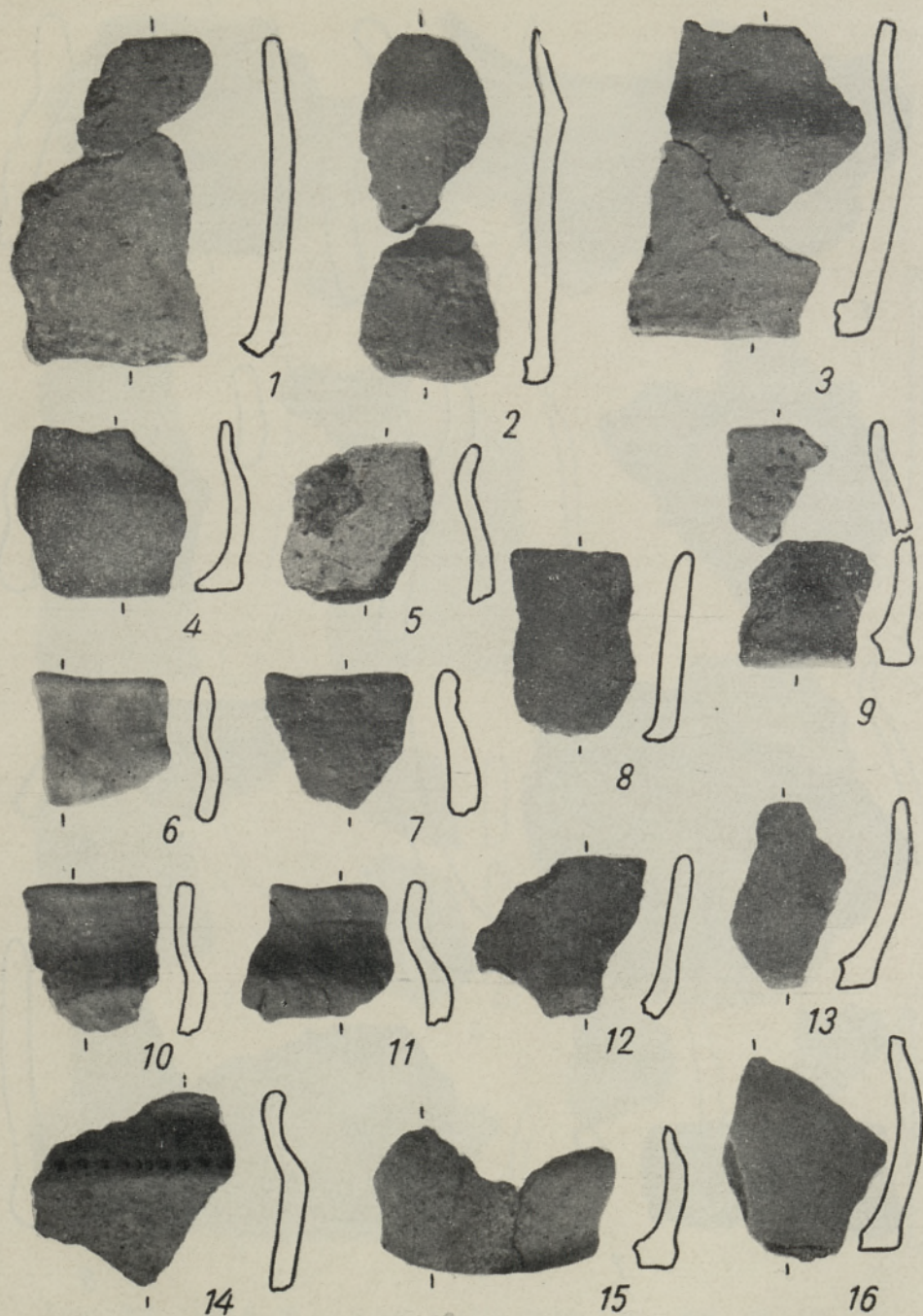
¹³⁸ Tahvlil IX:7 kujutatud savinõukatkend on saadud Rannamõisa (Harju raj.) kalmest, mis peaks leiumaterjali järgi otsustades pärinema I—II sajandist. Savinõu tahvlil IX:2 on saadud Lagedi V kalmest (Harju raj.), mille leiumaterjal küll dateerimist ei võimalda, kuid siseehituse ja matmisviisi järgi otsustades näib olevat rajatud m. a. I—II sajandil.

¹³⁹ Mõnikord on nõu ülaosa jäetud ka profileerimata (tahv. VI:7, 8, 12, 13).

¹⁴⁰ Näit. Loona kalmes (AI 4210:405) või hiljemalt II sajandil rajatud Nõva (Jõgeva raj.) tarandkalmes (AI 3968:110).

¹⁴¹ Neid on leitud eriti arvukalt näit. Nurmsi kalmest, mis on rajatud umbes II ja III sajandi vahetusel.

¹⁴² Nagu Läätsa kalmes, puudub Kõola kalmeski juba tarandiline siseehitus, kuid sealt saadud vanimaks leiuks on üks V sajandisse kuuluv suur kõõndjalaga ambsõlg.

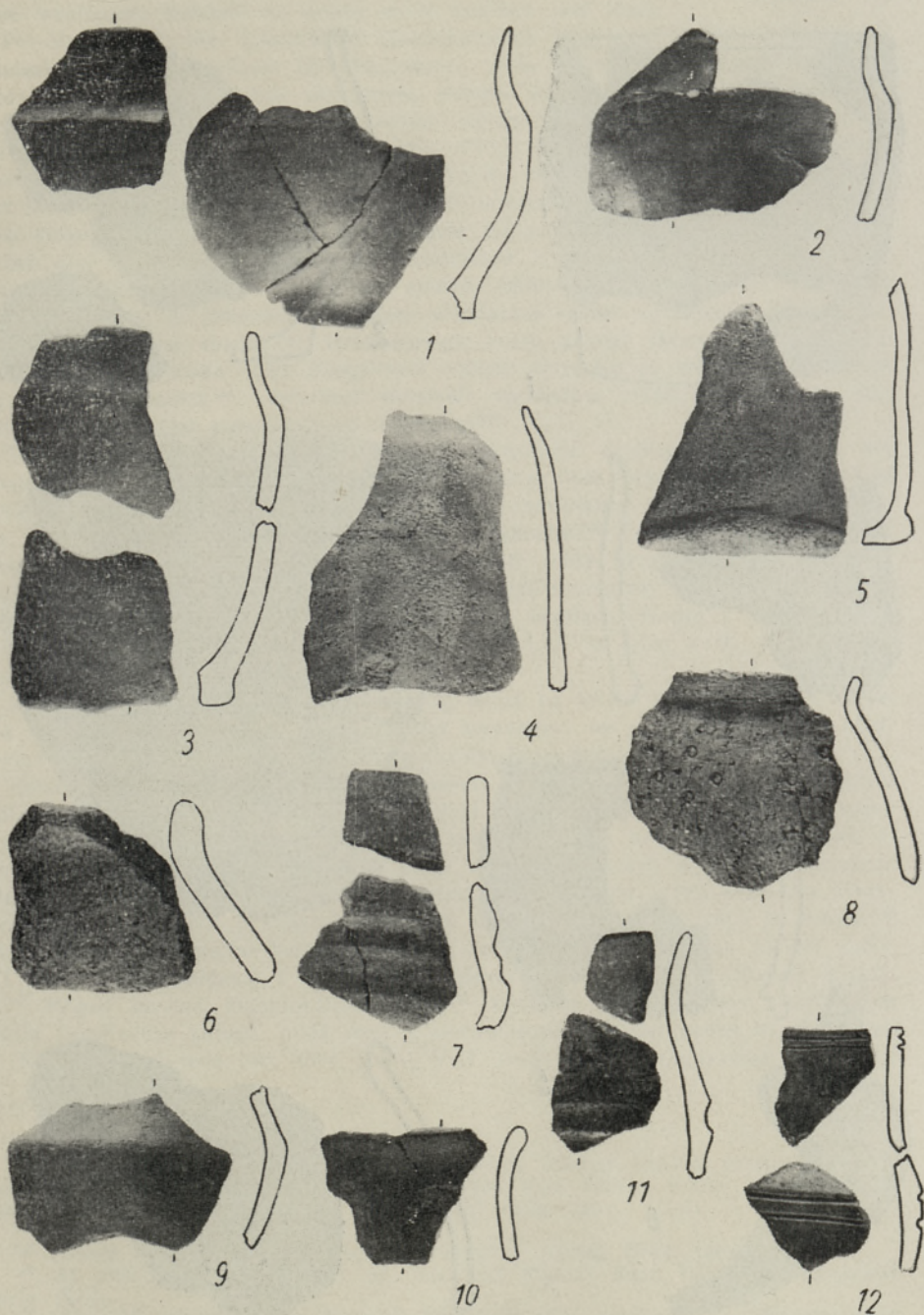


Keraamikat: 1, 4, 6, 8, 12–16 — Nurmsi (AI 2481:151, 129, 68, 3323:38, 2481:151, 75, 37, 102, 3323:80); 2, 3, 10, 11 — Lõõla (Pd A4:12, 13, 59, 11); 5 — Rae (AM 10:14); 7, 9 — Kalamehe kalmest (Pd 923:709, 848:110, 232).
Kõik ca 1/2 loomulikust suurusel.

TAHVEL VII



1, 5, 8 — ca $\frac{1}{2}$, ülejäänud ca $\frac{4}{5}$ loomulikust suurusest.
 Keraamikad: 1 — Uuri Klaukse (AI 3805:48 jt.); 2 — Rannamõisa (AM 2651);
 3 — Rae (AM 2651); 4–7 — Lagedi XV ja IV (AM 10:12, 27:116, 177,
 16:76); 5 — Nurmsi (AI 2481:108); 8 — Sandimardi kalmest (AI 2817:364).



Keraamikat: 1—5, 8—10 — Kurna I (AM 29:285c, 285a, 285b, 285, 285, 285, 285; 194a, numbrita, 287); 6 — Rannamõisa (264: alanumbrita); 7 — Rohu (106:23, 26b); 11, 12 — Lagedi XV kalmest (27:122, 108, 119, 120). 4, 5 — ca $\frac{1}{3}$, ülejäänud ca $\frac{3}{5}$ loomulikust suurusest.

TAHVEL IX



Keraamikat: 1, 6 — Sandimardi (AI 2817:343, 1); 2 — Lagedi V (AM 17:9a, 9b, 9c); 3, 5 — Kurna I (29: mõlemad alanumbrita); 4 — Nurmsi (AI 2481:105); 7 — Rannamõisa kaldest (AM 264: alanumbrita). 1 — ca $\frac{1}{3}$, 4 — ca $\frac{2}{5}$, ülejäänud ca $\frac{1}{2}$ loomulikust suurusest.

kildudega. Nähtavasti umbes I aastatuhande keskel Põhja-Eestisse kandunud lõunapoolse traditsiooni kohaselt on sellele nõule voolitud veel alane.

IV—V sajandil võib Lõuna-Eesti tarandkalmetes täheldada keraamika kvaliteedi paranemist.¹⁴³ Sama märkame ka Põhja-Eestis, mida näitab eri vanusega kalmetest leitud äsja kirjeldatud kildude võrdlemine. Nurmsi kalmes, mida on kasutatud peamiselt III sajandi lõpust kuni V sajandini, oli osa neist vormitud koreda liiva ja isegi vähese purruga segatud savist (tahv. VI:1, 4, 15), osa aga väga tihedast, peeneteralise koostisega savisegust (tahv. VI:6, 16). Kõola kalmest leitud seda tüüpi nõud on aga valmistatud ainult viimati nimetatud segust, nagu ka Kalamehe kalme kõige nooremast tarandist päevavalgele tulnud teise rühma keraamika üldse.

Sel ajal savi koostises toimunud muudatused ei ole märgatavad mitte ainult käsitletavat liiki keraamika osas. Ka suured säilitusnõud, mis varem valmistati rohkesti kivi purdu ja jämedaid kvartsiteri sisaldavast savist, vormitakse nüüd savist, millesse on segatud ebaühtlase terasuurusega purru asemel jämedat sõredat liiva. Kuigi taoline keraamika jääb ikkagi veel küllalt koredaks ja urbseks, põletatakse teda nüüd tugevamini.¹⁴⁴ Otstarbest olenevalt vormitakse nüüd mõned seda liiki nõud juba ka tihedast peeneteralisest savisegust.¹⁴⁵

Samalaadse üldkujuga, kuigi suhteliselt nõrgemini profileeritud ülaosaga kui viimati kirjeldatud väikesed savinõud,¹⁴⁶ näib olevat veel üks osa tarandkalmetele tüüpilisi keskmise suurusega (kuni 12 sm kõrged) savinõusid (tahv. VI:1—3, IX:1, joon. 3:8, 9), mis esinevad jällegi juba kivi kirstkalmetes.¹⁴⁷ Kogu tarvitusel oleku aja jooksul on selliseid savinõusid vormitud enamasti rohke liivasisaldusega savist ja suhteliselt õhukeste seintega. Seepärast leiame neist suuremaid tükke harva, mis ei võimalda selle nõutüübi iseärasusi lähemalt välja selgitada. Kurna I tarandkalmest leitud lohakalt vormitud savinõutükid (tahv. VIII:4, 5 ja joon. 2:6) võiksid pärineda ühest taolisest hilisest nõust.¹⁴⁸

Mitmetest Põhja-Eesti tarandkalmetest on leitud ka musta ja kiilapinnalise keraamika kilde (tahv. VIII:1—3, 7—10). Sellist keraamikat on saadud juba Asva kindlustatud asulast, kus teda seostatakse nn. lužitsi keraamikaga.¹⁴⁹

Kuna meil I aastatuhande esimesest poolest asulaid pole avastatud, on võimatu kindlaks teha, kas meid huvitaval alal sellist keraamikat sel ajal on kasutatud. Tarandkalmetest pärit must kiilapinnaline keraamika aga näib kuuluvat I aastatuhande teise poolde. Sellest kõneleb kõige selgemalt tõsiasi, et taolisi savinõude kilde on leitud ainult nendest tarandkalmetest, kuhu surnuid maeti edasi ka kõnesoleval ajal, nagu Kurna I, Ojaveski (Rakvere raj.), Rohu (Rakvere raj.) jt. Kurnal¹⁵⁰ paiknes must kiilapinnaline keraamika samas kalme osas kus savinõu tükidki (tahv. VIII:8), milliseid kohtame I aastatuhande lõpust pärinevas Birka (Rootsi) kalmistus.¹⁵¹ Mõned mustad kiilapinnalised nõud¹⁵² Ojaveski kalme hilisest osast¹⁵³ on madala kausitaolise kujuga, mida meil I aastatuhande esimesel poolel ei näi esinevat. Kurnalt leitud seda liiki nõud (tahv. VIII:1—3) on küll sügavamad, kuid nen-

¹⁴³ S. Laul, Virunuka, lk. 346—347.

¹⁴⁴ Peale tarandkalmete varajastest ja hilisest osadest saadud keraamika võrdlemise, niipalju kui see oli võimalik, tunnistavad seda näiteks Kõola ja Sandimardi kalmest leitud koredamat liiki savinõude tükid (näit. tahv. VII:8).

¹⁴⁵ Vt. viide 109.

¹⁴⁶ Esineb ka üksikuid selles suhtes erandlikke nõusid (näit. tahv. V:5).

¹⁴⁷ AI 3583:57 (joon. 2:1), 79, 97, mis leiti Muuksi Sepa talu kivi kirstkalmest (Harju raj.).

¹⁴⁸ Viimasele nii kujult kui ka savi koostiselt väga sarnaseid savinõukatkendeid (ca kümmekonnast nõust) on leitud Läätsa kalmest (AI 2766:82, 83, 84, 86 jt.).

¹⁴⁹ A. В а с с а п, А с в а, lk. 125.

¹⁵⁰ A. Friedenthal, Das Gräberfeld Cournal, Kirchspiel St. Jürgens, Harrien, Estland. Reval, 1911, vt. leiunimistu ja plaanid.

¹⁵¹ H. Ar b m a n, Birka I. Die Gräber. Uppsala, 1940. Taf. 238. Samalaadseid savinõutükke on leitud ka Lagedi XV kalmest (tahv. VII:4, 6).

¹⁵² AM 349:538.

¹⁵³ М. Ш м и д е х е л ь м, Археологические памятники, lk. 142.

degi järsult profileeritud ülaosa ei ole sel ajal Põhja-Eesti keraamikale omane. Näib, et Põhja-Eesti tarandkalmetest leitava musta kiilapinnalise keraamika ilmumine on seotud meie aladel I aastatuhande teisel poolel toimunud keraamikavormide järsu muutusega.¹⁵⁴

Kiilapinnalist, kuid pruuni või kollaka värvusega keraamikat esineb musta kiila keraamikaga võrreldes hoopis laiemalt. Kahjuks leidub seda tavaliselt vaid üksikute väikeste kildudena. Kõige rohkem on pruuni kiilast keraamikat saadud Kirde-Eesti tarandkalmetest. Seejuures on võimalik nõu kujust mingit pilti saada vaid Pada kalmest (Rakvere raj.) leitud kildude põhjal.¹⁵⁵ Need pärinevad tugevasti profileeritud, alasega savinõudest, milledest ühte kirjeldasime Kalamehe kalme leide käsitledes. Leiumaterjali nappuse tõttu jääb ebaselgeks, kuivõrd sagedasti ja millisest sajandist alates esinesid need lõunapoolsetele aladele iseloomulikud nõud¹⁵⁶ Põhja-Eestis. Esialgu näib, et enamik seda liiki kiilast keraamikat pärineb siiski I aastatuhande teisest poolest.

Siin puudutasime põhilisi nõutüüpe, mida meil Põhja-Eesti tarandkalmete leidude põhjal oli võimalik kindlaks määrata. Peale nende esineb kindlasti veel rohkesti mitmesuguse kuju ja vanusega savinõusid, millede kildude (näit. tahv. VII:5) vähesus aga ei võimalda neist täielikku ettekujutust saada. Mõned killud (näit. tahv. V:6 ja AI 3323:97) pärinevad ilmselt savinõude kaantest. Sellise kaanega oli varustatud ka savinõu, mis sisaldas hõbemünte ja leiti 1966. a. suvel Vaost (Paide raj.) ning säilitatakse Paide Rajooniidevahelises Koduloomuuseumis.

Lõpuks mainigem vaid ühte tarandkalmete keraamikale erandlikku savinõu (tahv. IX:4), mis leiti Nurmsi kalmest. Kas ei osuta see meile tõenäoliselt tänapäeva Smolenski ümbruskonnast tulnud nõuvorm¹⁵⁷ suunale, kust I aastatuhande teisel poolel lähtus veel teisigi meie keraamikale uusi savinõutüüpe. On mõeldav, et samast suunast oli pärit ka hilisema, musta kiilapinnalise keraamika valmistamise traditsioon.¹⁵⁸

Kokkuvõte

Nagu märgitud, oli Kalamehe kalmes kõige varem ehitatud I tarand. Siit saadud leiumaterjal aga ei võimalda tarandi vanust täpsemalt kindlaks määrata. Seepärast tuleb meil kalme rajamise aega määrata kogu leiumaterjali põhjal vaid oletamisi. Mäletatavasti leiti II ja III tarandist enamasti IV sajandist pärinevaid esemeid. Arvestades, et II tarand on ehitatud veel igati korrapärasena, oletame, et ta rajati IV sajandi esimesel poolel. Lohakamalt ehitatud III tarand peaks olema ehitatud IV sajandi teisel poolel. On aga ka selge, et Kalamehe kalme I tarand ei saa ülejäänud taranditest palju vanem olla. Kõige tõenäolisemalt ehitati ta III sajandi teisel poolel, sest temast leitud tüpoloogiliselt vanimat eset — ristkülikukujulise ristloikega käevõru (tahv. III:1) — võidi, nagu eespool märkisime, kanda veel selgi ajal. I tarandi vanust aitab määrata ka kalme sellest osast leitud keraamika. Kalme

¹⁵⁴ Näit. VI sajandini kasutusel olnud Virunuka kalmete keraamika erineb oluliselt läheduses paikneva Rõuge linnamäe keraamikast. Rõuge linnamägi aga on rajatud VI—VII sajandi paiku. (Vt. H. Moora, Linnuste uurimiste tulemustest, lk. 55.) Samasugust pilti näeme ka Iru linnuse ja näit. Lagedi XV kalme keraamika võrdlemisel. Siingi seostub Iruuga samalaadne keraamika (tahv. VIII:11, 12) II aastatuhande teisest poolest pärinevate matustega.

¹⁵⁵ AI 2655:253, 265, 292, 298.

¹⁵⁶ S. Laul, Virunuka, lk. 345—346; vt. ka Э. Шноре, И. Цимермане, Поселение и могильник в Кивты, joon. 212.

¹⁵⁷ Selline kuju on omane Smolenski oblasti VII—IX sajandi pikkadest käebastest leitud nõudele. (Vt. näit. E. A. Шмидт, Длинные курганы у д. Слобода Глушица. Rmt.: П. Н. Третьяков, Е. А. Шмидт, Древние городища Смоленщины. М.-Л., 1963, joon. 4.)

¹⁵⁸ Kagu poolt lähtunud keraamika levik ei piirdu ainult Eestiga, vaid ulatub Soome ja Kesk-Rootsi. (Vt. Dagmar Selling, Wikingzeitliche und frühmittelalterliche Keramik in Schweden. Stockholm, 1955, lk. 140 jj.)

näib olevat maha jäetud hiljemalt V sajandi keskel, sest nimetatud sajandi teise poolde kuuluvaid esemeid temast ei leitud.

Millega aga seletada igas kalme tarandis täheldatavat erinevat surnute põletust, jääb esialgu ebaselgeks. Isegi kui oletada, et kalme rajati ülalmärgitud ajast varem ja tarandid ehitati tunduvalt suuremate ajavahede järel, maeti surnuid kogu kalmesse, nagu näitab leiumaterjal, kõige sagedamini ikkagi IV sajandi paiku. I tarandisse maetud surnuid on ka sel ajal nõrgalt põletatud, II tarandisse maetuid on põletatud tugevalt ja kuigi III tarandis oli luid millegi pärast hoopis vähe, on nad enamasti jälle nõrgalt põletatud või koguni põletamata.¹⁵⁹

A. Vassar on tarandkalmete hauapanustes peegelduva ainelise kultuuri erijoonte alusel jaotanud Põhja-Eesti mitmeks lähedases suguluses olevate hõimude piirkonnaks.¹⁶⁰ Hiljem on siin nende vanade hõimuerinevuste alusel tekkinud muistsete maakonnad. Muistse Tarbja küla elanikkonnal oli tihedaid sidemeid Põhja-Virumaaga, mida tõendab sellele piirkonnale omaste ehete (koonusotstega kaelavõru, peakilpsõled jms.) esinemine Kalamehe kalmes. Läbikäimisest lõunapoolsete hõimudega räägivad mõned siit leitud savinõude killud, hilised karjasekeppnõelad jne. Kalamehe kalmele leitud kolmnurkse jalaga sõle ja ketassõle baltipärased jooned aga osutavad balti hõimude aladeni ulatunud suhetele.

Meie ajaarvamise alguseks oli maaviljelus ja sellega lahutamatu seotud koduloomapidamine saanud Baltimaade põhjaosa elanikele peamiseks elatusallikaks. Järgnevatel sajanditel jooksul omandati järjest suuremaid oskusi ja kogemusi maaharimises ja loomakasvatuses. Tänu viljelusviiside arenemisele, loomade tööjõu kasutamisele maaharimisel ja viljelusviisi kohandamisele erinevate omadustega muldadele suudeti nüüd vilja kasvatada laiematel aladel. Selle tulemusena kasvas kõnesoleval ajajärgul rahvaarv ja laienes asustus. See kõik mõjutas ka ühiskondlike suhete arengut. Patriarhaalne suurpere, mis oli olnud ühiskondliku tootmise aluseks, hakkab ajajärgu lõpul lagunema.

Kalamehe kalme kuulus ilmselt mingile väiksemale sugukondlikule kollektiivile. Kas see eraldus vanemast ja suuremast kollektiivist, kes oma surnud mattis Miku kalmesse, või asustati praeguse Tarbja küla ümbrus kahe eri suurpere poolt, kes hiljem kokku sulasid, on enne Miku kalme läbikaevamist ja selle kasutusaja täpsemat määramist võimatu ütelda. Väliselt ei näi ka Miku kalme kuigi suur olevat. Nähtavasti ei suutnud praeguse Tarbja küla põllud, mis paiknevad umbes ruutkilomeetrilise soiste aladega ümbritsetud põhimoreentasandikul, omal ajal eriti suurt kollektiivi toita. Siinse ümbruse kergelt lainjas, väiksemate voojate kõrgendike ja nende vaheliste soiste aladega maastik oli küll tookordse tootlike jõudude arengutaseme juures asustuse levikuks soodne, kuid tingis samal ajal elanikkonna paiknemise väiksemate kollektiividena.¹⁶¹

Käsitletavast ajajärgust pärinevatest kinnismuististest tunneme tänini peajasjalikult vaid kalmeid. Pealegi on, nagu eespool märgitud, neidki uuritud alles lünklikult. Seetõttu on Kalamehe kalme kaevamiste tulemused täienduseks end. Järvamaa tarandkalmete tundmaõppimisele ja aitavad meil mõista sealseid ühiskondlik-majanduslikke suhteid m. a. I aastatuhande esimesel poolel.

Eesti NSV Teaduste Akadeemia
Ajaloos Instituut

Saabus toimetusse
16. VIII 1966

¹⁵⁹ Põletamata luukillud võivad ehk pärineda II aastatuhande alguses toimunud järeleamatmisest.

Märkimisväärt on see, et näit. Nurmsi kalme varasemates tarandites olid ülekaalus nõrgalt põletatud või põletamata luud ja alles kalme hiliseimas, V sajandist pärinevas lääneotsas valitses täielikult põletusmatus. (Vt. A. Vassar, Nurmsi, lk. 19—20.)

¹⁶⁰ Sealsamas, lk. 386 jj.

¹⁶¹ Vt. Selle kohta pikemalt T. Moora, Asustuse levimisest ühes Kesk-Eesti piirkonnas m. a. I aastatuhande esimesel poolel. Rmt.: Pronksiajast varase feodalismini. Uurimusi Baltimaade ja naaberalade arheoloogiast. Tallinn, 1966, lk. 129 jj.

Т. МООРА

КАМЕННЫЕ МОГИЛЬНИКИ С ОГРАДКАМИ В ТАРБЬЯ БЛИЗ ГОРОДА ПАЙДЕ
И ПОГРЕБАЛЬНАЯ КЕРАМИКА В СЕВЕРНОЙ ЭСТОНИИ*Резюме*

В 1958—1961 и 1964 гг. был вскрыт могильник, расположенный на территории колхоза «Уус Тээ», в 4 км к северо-северо-востоку от районного центра Пайде, на участке бывшего хутора Каламехе деревни Тарбья. Данный памятник относится к каменным могильникам с оградками, характерным для древнеэстонских племен. Он состоял из трех обнесенных крупными валунами оградок (табл. 1), в которых были обнаружены преимущественно остатки трупосожжений и лишь небольшое количество костей, не подвергшихся воздействию огня. Погребальный инвентарь позволяет датировать постройку I оградки примерно второй половиной III века, II оградки — первой половиной IV века и III оградки — второй половиной того же века. В V веке захоронение умерших в могильник прекратилось. Возможно, однако, что в начале II тысячелетия сюда были впушены отдельные погребения, так как помимо раннего вещевого материала при раскопках было найдено некоторое количество предметов этого периода.

Примерно в 300 м к северо-северо-востоку от первого могильника, на бывшем участке хутора Мику расположен второй каменный могильник, состоящий из пяти оградок. Предварительные раскопки части этого могильника, произведенные любителями в 1905—1907 гг., дали лишь небольшое количество предметов III—IV веков, большая часть находок относится к концу I и началу II тысячелетия.

Погребальный инвентарь первого могильника состоит в основном из бронзовых предметов украшения, фибул, браслетов, перстней; он включает также одну бронзовую и одну железную булавки, множество стеклянных бус и одну янтарную бусинку (рис. 1:1 и табл. II—IV). Из немногих орудий труда назовем ряд ножей, железную швейную иглу (рис. 1:9) и несколько каменных предметов. Находки III—V веков представляют в большинстве своем типы, характерные для каменных могильников центральной Эстонии. Из находок, относящихся к началу II тысячелетия, упомянем серебряную монету с бронзовым ушком, обломок шейной гривны (табл. II—1), несколько витых браслетов (табл. III:6) и бронзовых бубенчиков (табл. IV:9, 10), а также обушную часть железной мотыги (рис. 1:2).

Раскопки первого могильника дали, кроме того, большое количество обломков глиняной посуды, представляющей особый интерес, так как керамику каменных могильников мы знаем еще сравнительно мало.

Керамика данного могильника рассматривается в статье в связи с глиняной посудой остальных северноэстонских могильников с оградками. Керамику этих могильников можно разделить на две группы. К первой относится большая часть керамических находок, представляющих собой обломки грубой, лепной, сравнительно слабо обожженной посуды, изготовленной из теста с примесью дровяной стружки (табл. V:9, VII:3, 8, VIII:6). На рис. 2:3—8 воспроизведены некоторые типичные профили этих сосудов. Наиболее крупные из них служили, видимо, главным образом для хранения продовольственных запасов. Вторую группу образует остальная керамика: обломки небольших слабо профилированных сосудов (например, табл. VI и рис. 3:2, 5, 7), а также остатки подобной посуды нескольких больших размеров (табл. IX:1; рис. 3:8, 9). В эту группу включена также посуда со сглаженной и лощенной поверхностью (табл. VIII:1—3, 7, 9—12; рис. 3:3). Керамика могильников с оградками большей частью относится к первой половине I тысячелетия н. э. Меньшая часть посуды, относящаяся к впускным захоронениям, датируется второй половиной I тысячелетия и началом II тысячелетия. К последним векам I тысячелетия следует, видимо, отнести керамику с черной лощенной поверхностью (табл. VIII:1—3).

Оба упомянутых Тарбьских памятника расположены на низкой моренной гряде, слегка поднимающейся над окружающей болотистой местностью и благоприятной для земледелия и животноводства. Они представляют собой могильники небольших патриархальных семейных коллективов первобытных земледельцев и скотоводов.

*Институт истории
Академии наук Эстонской ССР*

Поступила в редакцию
16/VIII 1966

T. MOORA

DIE STEINGRÄBER IN TARBJA UNWEIT DER STADT PAIDE UND DIE KERAMIK DER NORDESTNISCHEN TARANDGRÄBER

Zusammenfassung

In den Jahren 1958—1961 und 1964 wurde eine Grabstätte aufgedeckt, die etwa 4 km nordnordöstlich der Stadt Paide auf dem Acker des ehem. Kalamehe-Gehöftes des Dorfes Tarbja, im Bereich der heutigen Kollektivwirtschaft «Uus Tee» liegt. Diese Grabanlage gehört zu den sog. Tarandgräbern, die für die estnischen Stämme in der ersten Hälfte des I. Jahrtausends u. Z. kennzeichnend waren. Sie bestand aus drei Taranden, d. h. von großen Feldsteinen umfriedeten rechteckigen «Kammern» (Taf. I). Sie enthielt vorwiegend Überreste von Leichenbrand und nur wenige unverbrannte Knochen. Nach Ausweis des Fundstoffes ist der Tarand I etwa in der zweiten Hälfte des 3. Jahrhunderts erbaut worden, während der Tarand II in der ersten Hälfte und der Tarand III in der zweiten Hälfte des 4. Jahrhunderts errichtet worden sind. Im 5. Jahrhundert hörte die Benutzung der Anlage zum Begräbnis auf. Möglicherweise haben doch noch am Anfang des II. Jahrtausends einige Nachbestattungen stattgefunden, da die Ausgrabungen außer früheren Funden auch eine kleinere Anzahl dieser späteren Zeit angehörender Gegenstände ergaben.

Ungefähr 300 m nordnordöstlich von der ersten Grabstätte befindet sich auf dem Gelände des ehemaligen Miku-Gehöftes eine zweite ähnliche Grabanlage, die aus 5 Taranden besteht. Versuchsgrabungen, die 1905—1907 auf diesem Grabfeld ausgeführt wurden, lieferten meistens spätere, dem Ausgang des I. und dem Anfang des II. Jahrtausends entstammende Gegenstände und nur wenige Funde des 3.—4. Jahrhunderts.

Die erste Grabstätte lieferte zum größten Teil Schmucksachen, Fibeln, Arm- und Fingerringe, eine bronzene sowie eine eiserne Hirtenstabnadel, zahlreiche Glasperlen und eine Bernsteinperle (Abb. 1:1 u. Taf. II—IV). An Gerät wurden vor allem mehrere Messer, eine eiserne Nähnaedel (Abb. 1:9) und einige Reibsteine gefunden. Die Mehrzahl der dem 3.—5. Jahrhundert entstammenden Funde vertritt Typen, die den Tarandgräbern Mittelestlands kennzeichnend sind. Von den dem II. Jahrtausend angehörenden Gegenständen seien zwei Silbermünzen mit bronzener Öse, das Bruchstück eines Halsringes (Taf. II:1), einige gewundene Armringe (Taf. III:6) und mehrere bronzene Schellen (Taf. IV:9, 10) sowie der Nackenteil einer eisernen Hacke (Abb. 1:2) erwähnt.

Die erste Grabanlage lieferte eine Menge Keramik, die von besonderem Interesse ist, da man die Tonware der estnischen Steinsetzungsgräber bisher nur ungenügend kennt. Der Verfasser bespricht die Keramik des Kalamehe-Grabfeldes im Zusammenhang mit der Tonware der übrigen nordestnischen Tarandgräber. Die Tonware dieser Gräber kann in zwei Gruppen eingeteilt werden. Die Mehrzahl der Tongefäßscherben gehört zur ersten Gruppe. Sie stammen von handgeformten Gefäßen, die an der Oberfläche nur flüchtig bearbeitet und verhältnismäßig schwach gebrannt sind. Ihre Tonmasse ist von groben Quarzkörnern durchsetzt (s. Taf. V:9, VII:3, 8, VIII:6). Abb. 2:3—8 gibt einige typische Profile dieser Gefäße wieder. Die größten dieser Töpfe dürften Vorratsgefäße gewesen sein. Zur zweiten Gruppe wird die übrige Keramik gezählt. Hierher gehören die Scherben kleiner schwach profilierter Gefäße (wie Taf. VI u. Abb. 3:2, 5, 7) sowie die Bruchstücke von ähnlichen, aber etwas größeren Gefäßen (Taf. IX:1; Abb. 3:8, 9). Unter dieser Gruppe werden ferner die Überreste von Gefäßen mit geglätteter sowie glänzender Oberfläche besprochen (Taf. VIII:1—3, 7, 9—12; Abb. 3:3). Die Keramik der Tarandgräber stammt zum allergrößten Teil aus der ersten Hälfte des I. Jahrtausends u. Z. Ein geringerer Teil der Keramikfunde, der von Nachbestattungen herrührt, gehört in die zweite Hälfte des I. Jahrtausends und in den Anfang des II. Jahrtausends. In die letzten Jahrhunderte des I. Jahrtausends dürften u. a. die schwarzglänzenden Gefäße (Taf. VIII:1—3) gerechnet werden.

Die beiden Grabstätten in Tarbja liegen auf einer niedrigen Moränenanhöhe, die sich über das umgebende sumpfige Gelände erhebt und günstige Bedingungen für die Landwirtschaft bietet. Sie stammen von kleinen patriarchalischen Familiengemeinschaften her, deren Hauptbeschäftigung primitiver Bodenbau und Viehhaltung waren.

Institut für Geschichte
der Akademie der Wissenschaften der Estnischen SSR

Eingegangen
am 16. Aug. 1966