

<https://doi.org/10.3176/hum.soc.sci.1966.1.07>

E. TONISSON

LIIVI KÄÄBASKALMISTUD KRIMULDAS

Peale Põhja-Kuramaa elasid liivlased käesoleva aastatuhande algul ka Riia lahe idarannikul, maa-alal, mis kujutas enesest ligikaudu 80–100 km laiust vööndit Daugava alamjooksult kuni eestlaste aladeni põhjas. Liivimaa liivlastest kõnelevad rohked teated varastes kirjalikes ajalooallikates, esijoones Läti Henriku kroonikas, ja arvukalt säilinud arheoloogilised mälestusmärgid, peamiselt linnused ja kalmistud.

Viimastel aastatel on Eesti NSV TA Ajaloo Instituut koostöös Läti NSV TA Ajaloo Instituudiga korraldanud mitmeid ekspeditsioone kunagisele liivi alale Riia rajooni põhjaosas ja Valmiera rajoonis. Nende tulemusena on saadud uusi andmeid liivlaste XI–XIII sajandi kääbaskalmistute kohta ning täpsustatud nende levikuala. Nagu nähtub kaardilt (joon. 1), asetseb enamik teada olevaid liivi kääbastikke Gauja alamjooksu ja tema põhjapoolse lisajõe Brasla piirkonnas. Kõige põhjapoolsemad kääbastikud paiknevad Limbažist 10–15 km kagu pool endises Umurga ja Vainiži vallas. Üks liivi kääbastik asetseb teistest kääbaskalmistutest kaugemal, endises Lenči vallas, Cēsisest umbes 10 km kirde pool. Lõunapoolsemad kääbaskalmistud paiknevad endises Allaži vallas, Siguldast ligikaudu 10–12 km lõunas. Väljaspool põhilist levikuala on vähemalt kaks kääbastikku teada ka Daugava äärest endisest Lielvārde ja Ikšķile vallast,¹ piirkonnast, kust peamiselt tuntakse maa-aluseid kalmistuid.

Kõige arvukamalt leidub kääbastikke Sigulda, Turaida ja Krimulda ümbruses.



Joon. 1. Liivi kääbaskalmistute levik XI–XIII sajandil. 1 — Umurga, Eikeni; 2 — Vainiži, Zviedrukalns; 3 — Mazstraupe, Zvejnieki; 4 — Lielstraupe, Pūrica; 5 — Lenči, Bundes; 6 — Biriņi, Stēderi; 7 — Biriņi, Ciekuri; 8 — Turaida, Puteji; 9 — Turaida, Karatavakalns; 10 — Krimulda, Priedes; 11 — Krimulda, Tāleni; 12 — Krimulda, Liepenes; 13 — Sigulda; 14 — Allaži, Saknītes; 15 — Allaži, Kapurgas; 16 — Ikšķile, Kābeles; 17 — Lielvārde, Mazpeči.

¹ Vt. C. Grewingk, Über eine heidnische Begräbnisstätte beim Mase-Petsch Gesinde. Sitzungsbericht der Gelehrten Estnischen Gesellschaft (edaspidi: SbGEG) 1874. Dorpat, 1875, lk. 112 jj.; R. Hausmann, Übersicht über die archäologische Forschung in den Ostseeprovinzen im letzten Jahrzehnt. Arbeiten des Ersten Baltischen Historikertages zu Riga 1908. Riga, 1909, lk. 26 jj.

Läti Henriku kroonikast nähtub, et 750 aasta eest moodustas just see piirkond muistse liivi maakonna Toreida südamikü. Siinsamas, Gauja parempoolsel kaldal olid ka Kaupo valdused. Kaupo kodukohana märgib kroonik Cubbeselet, kuhu juba 1205. aastal rajati esimene ristiusu kirik.²



Joon. 2. Muistised Krimulda, Turaida ja Sigulda ümbruses. I — XI—XII sajandi kääbaskalmistud: 1—3 — Krimuldas; 4—5 — Turaidas; 6 — Siguldas; II — oletatavad varasemad kääpad: 1 — Krimulda Täleni kalmistu juures; 2 — Sigulda, Viesulēni; III — ebamäärase iseloomuga kääpataolised kuhelikud: 1 — Krimulda sanatooriumi pargis; 2 — Krimulda, Bridulji; 3 — Krimulda kiriku juures; IV — oletatavad kalmistud Krimuldas: 1 — Vegi; 2 — Rodes; 3 — Stenderi; V — linnamäed: 1 — Krimulda, Suurova kalns, üks arvatav Kaupo linnustest; 2 — Krimulda linnamägi lossivaremetega; 3 — Turaida, Karļa kalns; 4 — Turaida linnamägi lossivaremetega; 5 — Turaida, Viešu kalns; 6 — Sigulda, Lību kalns, muistne Sattesele.

Samal ajal kaevati kahes kalmistus läbi 13 kääbast.⁴ Lisaks uutele andmetele on läbi vaadatud kõik varasemad teated Krimulda kääbastikest, samuti leiutamaterjal ja need võimalust mööda seostatud konkreetsete kalmistute ning kääbastega. Kõige selle tule-

Sigulda, Turaida ja Krimulda ümbrusest kui tihedast asustuskeskusest annavad tunnistust ka arvukad linnused. Väliste tunnuste, esijoones kaitseehituste iseloomu ja asukoha valiku järgi näib, et need on kääbastega enamasti üheaegsed, pärinedes käesoleva aastatuhande esimestest sajanditest. Juba ainuüksi mitme samaaegse linnuse peaaegu kõrvuti asetsemine osutab ühiskondlike vahekordade komplitseeritusele, nendeasadele sisemistele vastuoludele, mida võib välja lugeda ka kroonikast. Selle tõttu pakuvad siinsed kääpad ajalooliselt suurt huvi.

Nagu jooniselt 2 nähtub, on Gauja Sigulda-poolsel kaldal olnud vähemalt üks kääbastik, Turaidas kaks ja Krimuldas kolm kalmistut.³ Kääbastes leiduva rohke esemelise materjali tõttu oli juba möödunud sajandi lõpuks enamik nendest läbi otsitud. Kirjanduses avaldatud napsõnalistes teadetes ja avaldamata aruannetes leidub kääbastehituse, matmisviisi ja leiutingimuste kohta aga üsna vähe ja puudulikke tähelepanekuid. Varasemates kirjutistes ei ole pahatihti vahet tehtud isegi eri kalmistute vahel.

Sigulda ja Turaida kääbaskalmistud on täielikult hävinud. Säilinud on Krimulda kalmistud, ehkki tublisti lõhutuina. 1959., 1960. ja 1962. aastal inspekteeriti kõiki siinseid kääbastikke, tehti kindlaks nende täpne asukoht ja suurus.

² Nagu arvas A. Bielenstein, nimetati Cubbeseleiks algselt teatud laiemat piirkonda. Hiljem kandus nimi üle esijoones kirikule ja selle lähemale ümbrusele. Krimulda nimi esineb ajalooallikates esmakordselt 1318. a. Aja jooksul tõrjus ta Cubbesele kõrvale ning viimane on säilinud vaid moonutatud kujul (Kipsal, Kizbele) Krimulda kirikust ligikaudu 1,5 km ida pool asunud omaaegse karjamõisa nimenä. (A. Bielenstein, Die Grenzen des lettischen Volksstammes und der lettischen Sprache in der Gegenwart und im 13. Jahrhundert. St. Petersburg, 1892, lk. 48 jj.)

³ Varasemas kirjanduses mainitakse Krimuldas Karatavakalnsis veel üht kääbastikku. (Vt. Katalog der Ausstellung zum X archäologischen Kongress in Riga 1896. Riga, 1896 (edaspidi: RK), nr. 558—561.) Viimane aga asetseb tegelikult Turaidas ning on kaardil (joon. 2) märgitud nr-ga 4.

⁴ 1959. ja 1960. a. ekspeditsiooni esialgsete tulemuste kohta vt. vastavalt Я. Я. Граудонис, Э. Ю. Тыниссон, Раскопки ливских курганов в Кримулде. «Советская археология» 1963, № 1, lk. 241 jj.; Э. Тыниссон, Я. Граудонис, Раскопки ливских курганов в Кримулде. «Известия Академии наук Латвийской ССР» 1961, № 10, lk. 37 jj.

musena võib nüüd Krimulda kalmistuid iseloomustada märksa lähemalt, kui seda on tehtud varemalt. See aitab paremini mõista ka teisi samalaadseid liivi kalmistuid.

Krimulda sai muististe leiukohana tuntuks juba möödunud sajandi esimesel poolel. Kõnelemata üksikutest varasematest leidudest, milledest mõned olid sattunud muuhulgas juba ka E. Ph. Körberi kogusse,⁵ kaebasid siin esimeste teada olevatena 1838. aastal pastor A. Albanus ja riiginõunik P. O. v. Goetze, järgneval aastal Fr. Kruse ja 1844. aastal kolleegiuminõunik Chr. H. v. Pander.⁶ Milliseid kääbastikke kaevati, pole lähemalt teada ning saadud leiumaterjali saab kasutada ainult esemetüüpide üldiseks iseloomustamiseks.

Suuremad kaevamised toimusid Krimuldas 1870-ndail aastail. C. v. Sievers kaebas siin 1873. aastal läbi 23 ja L. v. Freytag-Loringhoven 1874. ning 1876. aastal veel kuus kääbast.⁷ Nende kaevamiste tulemustest kirjutas mõnes oma artiklis C. Grewingk, avaldamata aga täielikumat ülevaadet.⁸ Varasemate uurijatega võrreldes pööras ta mõningat tähelepanu ka kääbaste ehitusele ja matmisviisile.

1883. aastal kaebas L. Ulmann⁹ Krimuldas lahti ühe kääpa ja R. Hausmann¹⁰ seitse aastat hiljem viis kääbast. 1894. ja 1895. aastal kaebas Krimuldas R. Jaksch, kes esimesena mõnevõrra lähemalt kirjeldas kõigi kolme kääbastiku asukohta.¹¹ 1895. aastal kaebas mõned kääpad läbi üliõpilane A. Wihstutz¹² ja 1911. aastal Fr. Silinš.¹³

1920- ja 30-ndail aastail Krimuldas arheoloogilisi kaevamisi ei toimunud. Küll aga kirjeldas ja plaanistas siniseid kääbastikke 1928. aastal V. Vejiņš. 1933. aastal inspekteeris kääpaid R. Snore ja 1942. aastal P. Stepiņš.¹⁴ Krimulda kääbastikke nimetatakse ka sellal ilmunud kirjanduses.¹⁵

1945. aastal kaebas Krimuldas väiksemas ulatuses A. Karnups. Erinevalt kõigist varasematest, on tema kaevamiste kohta olemas põhjalikum aruanne, mis võimaldab saada täpsemat ettekujutust kääbaste ehitusest ja matmisviisist.¹⁶

*

⁵ ENSV TA Ajaloo Instituudis (edaspidi: AI) 21, 253, 254, 366—368 ja 372.

⁶ Albanuselt, Panderilt ja Goetzelt saadud leiumaterjal säilitatakse Läti NSV Ajaloomuuseumis (edaspidi: VM) Riias 64831 (DM I 1027—1085, 2196 ja 993—1026) all. (Vt. ka RK 539—544 ja «Inland» 1838, lk. 810; 1843, lk. 191; 1844, lk. 125 ja 290.) Fr. Kruse leiumaterjalist säilib väike osa AI 2635:1299, 1301—1303, 1304—1310 ja 1312—1316. Ülejäänud leiud viis Kruse Saksamaale. Osa nendest on avaldatud Fr. Kruse, *Necro-livonica oder Alterthümer Liv-, Esth- und Curlands*. Dorpat u. Leipzig, 1842, tahv. 26.

⁷ Leiumaterjal AI 1161, 1170 ja 1222—1226; vt. ka RK 545—552 ja 555. Kuna mõni aasta hiljem saadi mõlemalt veel rida leide (AI 1254, 1255 ja 1352; vt. ka RK 553, 554 ja 556), siis peab arvama, et läbikaevatud kääpaid oli tegelikult rohkem.

⁸ SbGEG 1874, lk. 159—170; SbGEG 1875, Dorpat, 1876, lk. 46—70 jm. Võimalik, et Grewingk kavatses avaldada taolist ülevaadet. Igatahes on tal Sieversi ja Freytag-Loringhoveni kaevamiste aruannet meenutav käsikiri, mis säilitatakse ENSV TA Ajaloo Instituudi arheoloogia ja etnograafia sektori arhiivis.

⁹ SbGEG 1883, lk. 100—102. Leiud AI 1537.

¹⁰ Lisaks mõnedele lühiteadetele kirjanduses on R. Hausmanni kaevamistest olemas käsikirjaline aruanne ENSV TA Ajaloo Instituudi arheoloogia ja etnograafia sektori arhiivis. Leiud AI 1973—1976; vt. ka RK 562 ja 563.

¹¹ Sitzungsbericht der Gesellschaft für Geschichte und Altertumskunde der Ostseeprovinzen Russlands zu Riga (edaspidi: Sb. Riga) 1894, Riga, 1895, lk. 105—109, Sb. Riga 1895, Riga, 1896, lk. 118—121. Leiud VM 64831 (DM I 1444, 1476 ja 1477—1479); vt. ka RK 564—567.

¹² SbGEG 1895, lk. 82 ja 83. Leiud AI 1923—1933; vt. ka RK 557.

¹³ Lähemad teated nendest kaevamistest puuduvad. Leiumaterjal VM 55853. Läti NSV Ajaloomuuseumis on veel mitu Krimuldast pärinevat esemete rühma (VM 58749, 58751 ja 64831), millede leitingimustest pole andmeid.

¹⁴ Andmed Läti NSV Ajaloomuuseumi arheoloogia osakonna arhiivis.

¹⁵ H. Riekstiņš, Latvijas arheoloģijas kartes. Latviešu aizvēstures materiāli I. Riga, 1930, lk. 11—13; E. Snore, Libji. Latviešu konversācijas vārdnīca XII. Rīgā, 1935, lk. 23285 ja 23286.

¹⁶ Kaevamisaruanne Läti NSV Ajaloomuuseumi arheoloogia osakonna arhiivis. Leiud VM 63890—63892.

Esimene kääbaskalmistutest asetseb (joon. 2: I, 1) Krimulda kirikust umbes 1,5 km lõuna pool Gauja kõrgel põhjakaldal otse jõe ääres metsas. Selles kalmistus, mis on tuntud endise Tälēni, samuti Plātaisi talu nime järgi, on kokku 53 kuhjatist. Enamik neist on suhteliselt lamedad — läbimõõt 6—8 ja kõrgus 0,8—1 m ümber.

Kõik kääpad, välja arvatud mõni üksik väiksem kuhjatis, on läbi otsitud, millest tunnistavad juba rohtunud ja osalt võsastunud lohud kääbaste keskosas. Ent lähemaid andmeid on ainult 13 kääpa kohta.¹⁷

Kääpad on kuhjatud liivast, mida siin-seal säilinud kraavitaoliste süvendite järgi otsustades on võetud vahetult nende ümbrusest. Kääbaste all on tavaliselt säilinud vana kamarakiht valkjashalli tuhaja liiva näol, mida Sievers ja Grewingk pidasid tuhakihi. Paistab, et kääpaalust maapinda on nähtavasti ainult kergelt puhastatud ja tasandatud. Kuigi vanad leiuteated on üsna ebatäpsed, näib siiski, et kõigi kääbaste all on olnud põhja-lõunasuunalised puutumata maapinda kaevatud hauad. Otsustades A. Karnupsi andmete järgi aastast 1945, on osa neist haudadest olnud suhteliselt sügavad, üle 0,5 m. Kuigi luustikud olid enamikus täiesti hävinenud, võib siiski arvata, et selles kalmistus on tegemist peamiselt ainult laibamatustega. Ainult ühest kääpast (6) leitud põlenud luukillud lubavad oletada põletusmatust.

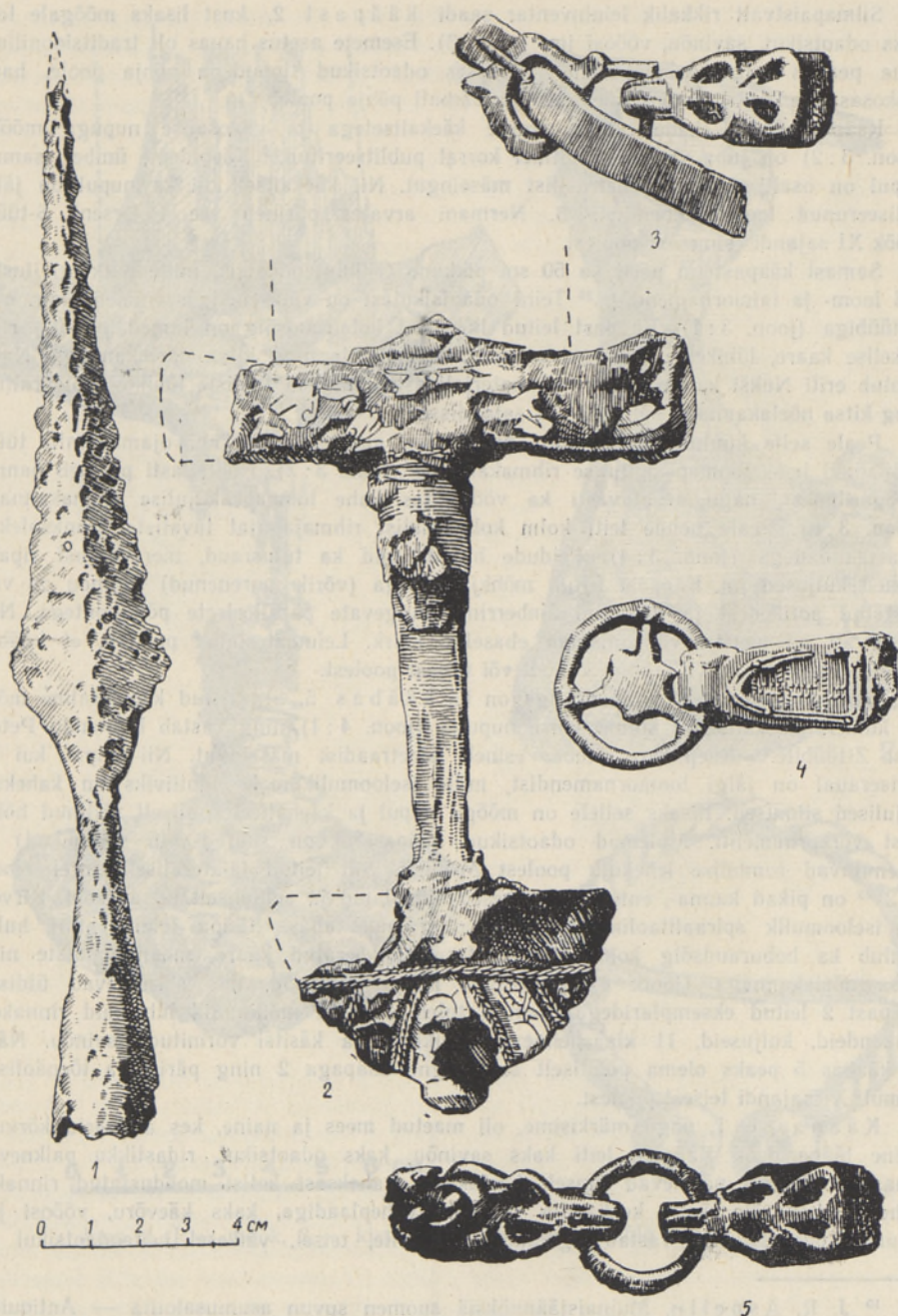
Leiumaterjali järgi otsustades oli kuue kääpa alla maetud mees ja ainult ühe (kääbas 6) alla naine või laps. Kahes kääpas (1, 13) oli ilmselt tegemist paarismatusega: esimesse oli maetud mees ja naine, teise kaks meest. Oletamisi võib arvata, et mehe ja naise paarismatusega oli tegemist ka kääpas 5. Esemad olid surnute juures nii, nagu neid eluajal kanti. Nende asetusest paistab, et surnud olid maetud peaga põhjakaarde, nagu see liivlastel tavaliselt kombeks oli, kusjuures savinõu asetses enamasti peatsis. Taoline esemete asetuse on iseloomulik ka teistele liivi kalmistutele.

Kääbastikust saadi suur ja mitmekesine leiumaterjal. Ent selle jagunemine eri kääbaste vahel on üsna ebaühtlane. Mõne rikkalikuma leiuinventariga kääpa (näit. 2 ja 5) kõrval oli mitu hauda suhteliselt väheste leidudega. Kalmistu leiumaterjali hulgas on mitmeid hinnalisi esemeid, nagu mõõku, hõbedaga ilustatud odaotsikuid jm. Leidude järgi saab teatud pildi nii eri kääbaste kui ka kogu kalmistu vanusest.

Üheks vanimaks kalmistus näib olevat kääbas 6, mis C. Grewingki sõnade järgi oli väiksemaid kuhjatisi. Leiuinventarist väärivad kõigepealt märkimist kaks väikest kitsast käevõru, mille otsad lõpevad stiliseeritud loomapeakujutisega. Seda tüüpi käevõrud olid laialt kasutusel läti hõimudel, liivi alal on nad üsna võõrad. Nukši ja teiste latgalite kalmistute materjalide põhjal näib, et need olid kasutusel peamiselt XI sajandil. Kääpast leiti ka pronkskannaga varustatud ning ripatsina kantud samaniidi brakteat ajavahemikust 912—961. Peale selle oli leiumaterjali hulgas sulanud klaashelmeid, 75 sm pikkune rinnakee, paar spiraalsõrmust, spiraalitorusid, rihmakeel, pronksist lihtne õmblusnõel ja mitu väikest pronksesemete katkendit, mis nagu helmedki kannavad põlemisjälgi. Näib, et erinevalt tavalistest liivlaste matmiskommetest on osa hauainventarist katki murtud ja koos surnuga tules olnud. Kääpast saadud leidude hulgas puuduvad tüüpilisemad XI ja XII sajandisse kuuluvad liivi esemed. Kõigest sellest paistab, et kääbas 6 on rajatud 1000. aasta paiku või hiljemalt XI sajandi algul. Suhteliselt varasemale ajale osutab ka kääpast leitud püstja keha ja sissepoole pöörduva võrikuga käsitsi vormitud savinõu.

Võimalik, et suhteliselt varasemasse aega kuulub ka kääbas 11. Seegi on olnud madal, vaid 0,5—0,7 m kõrge. Erinevalt kõigist teistest olevat selle kääpa jalamit ümbritsenud raudkividest ring. Erinevuseks oli ka savinõu (see oli purunenud kildudeks) ja odaotsikute asetsemine haua edelaosas, millest paistab, et surnu oli maetud vastupidiselt liivlaste juures tavaliselt esinenud suunale. Hauainventari hulka kuulub veel väike raudseme katkend ja rinnakee tükk. Kahest odaotsikust sarnaneb üks, osalt katkine eksemplar, mille pikkus on olnud ligikaudu 45 sm, täielikult Peterseni

¹⁷ Kääpaid 1—11 kaevas 1873. a. C. v. Sievers (leiumaterjal AI 1161; vt. ka RK 548—552), kääbast 12 — R. Jaksch 1894. a. (leidudeta), kääbast 13 — A. Karnups 1945. a. (VM 63890—63892). 13 kääpast olid kolm (3, 4, 12) leidudeta, kuna ühe (8) leiuinventari kohta pole andmeid.



Joon. 3. 1 — odaotsik, 2 — mõõga käepide, 3 — pannal ja 4, 5 — rihmajagajad Taleni kääpast 2.

G-tüübiga.¹⁸ Teine, väiksem otsik meenutab oma rombja lehe poolest mõnevõrra M-tüüpi. Savinõu tükid pärinevad jämedast materjalist käsitsi tehtud savinõust. Kääpa võib oletamisi dateerida XI sajandi esimesse poolde.

¹⁸ J. Petersen, De norske Vikingesverd. Kristiania, 1919, lk. 29 jj.

Silmapaistvalt rikkalik leiuinventar saadi kääpast 2, kust lisaks mõõgale leiti kaks odaotsikut, savinõu, vööosi jm. (joon. 3). Esemete asetus hauas oli traditsiooniline: haua peatsis asus savinõu, selle läheduses odaotsikud tippudega põhja poole, haua keskosas aga asetses mõök käepidemega samuti põhja poole.

Kääpast leitud kaheteralist, sirgete käekaitsetega ja viieosalise nupuga mõõka (joon. 3:2) on juba varemalt mitmel korral publitseeritud.¹⁹ Käepideme ümber, samuti nupul on osalt säilinud hõbetraadist mässingut. Nii käekaitsel kui ka nupul on jälgi stiliseerunud loomornamendist. B. Nermani arvates pärineb see Peterseni S-tüüpi mõök XI sajandi esimesest poolest.

Samast kääpast on pärit ka 50 sm pikkune G-tüüpi odaotsik, mille putk on ilustatud loom- ja taimornamendiga.²⁰ Teine odaotsikutest on väiksem ja sarnaneb üldjoontes M-tüübiga (joon. 3:1). Kääpast leitud hõbedast hoburaudsõlg on lameda, paelja ristlõikelise kaare, lühikeste, kaarega samalaiuste rullotste ning kitsa nõelakannaga. Nagu nähtub eriti Nukši kalme dateeritud materjalidest, kuuluvad taoliste lühikeste otsarullide ning kitsa nõelakannaga sõled X—XI sajandisse.²¹

Peale selle kuulub leiuinventari hulka liivi alale tavaline nn. ojamaa-balti tüüpi vööpannal koos loomapeakujulise rihmakannaga (joon. 3:3). Nähtavasti pärineb pannal mõõgarihmast, nagu arvatavasti ka vöörõngas kahe loomapeakujulise rihmakannaga (joon. 3:5). Peale nende leiti kolm kolmeosalist rihmajagajat tavaliste pronksplekist rihmakandadega (joon. 3:4). Leidude hulgas olid ka tulusraud, merevaigust ripats, mõned kuljused jm. Kääpast leitud mõhkja kehaga (võrik murenenud) savinõu on valmistatud potikedral ja ilustatud ümberringi kulgevate paralleelsete põikjoontega. Nõu põhja all on meistri või omaniku ebaselge märk. Leiumaterjalist paistab, et kääbas pärineb tõenäoliselt XI sajandi keskelt või teisest poolest.

Üsna samasuguse leiuinventariga on ka kääbas 5. Siit leitud kaheteraline mõök on kumera käekaitse ja kolmeosalise nupuga (joon. 4:1) ning vastab ligikaudu Peterseni Z-tüübile.²² Käepideme ümber esineb hõbetraadist mässingut. Nii nupul kui ka kaitseraual on jälgi loomornamendist, mille iseloomulikumaks motiiviks on kaheksakujulised silmused. Lisaks sellele on mõõga nupul ja käekaitsel osaliselt säilinud hõbedast võrkornamenti. Mõlemad odaotsikud kääpast 5 on suured (45 sm pikad) ja meenutavad rombiline lehekuju poolest M-tüüpi. Siit leitud laiateralisel kirvel (joon. 4:2)²³ on pikad kannad, ent üsna väikešed silmalapid ja suhteliselt kitsas kael. Kirvele on iseloomulik spiraalitaoline lõuanupp ning auk labas. Kääpa leiuinventari hulka kuulub ka hoburaudsõlg kolmest pronkstraadist keeratud kaare, moonnuppotste ning kitsa nõelakannaga (joon. 4:3), samuti mõned vööosad, mis sarnanevad üldiselt kääpast 2 leitud eksemplaridega. Samuti tuleb märkida mõningaid lühemaid rinnakeekatkendeid, kuljuseid, 11 klaasheimest, karukihva ja käsitsi vormitud savinõu. Näib, et kääbas 5 peaks olema põhiliselt samaaegne kääpaga 2 ning pärinema tõenäoliselt samuti XI sajandi teisest poolest.

Kääpasse 1, nagu märkisime, oli maetud mees ja naine, kes asetsesid kõrvuti, naine lääne pool. Kääpast leiti kaks savinõu, kaks odaotsikut, ridastikku paiknevad klaasheimed, mis pärinevad ilmselt kaelakeest, kaheksast ketist moodustatud rinnakee kahe kilpkonnasõle, kahe keekandja ja kahe vaheplaadiga, kaks käevõru, vööosi jm. Suurem odaotsikutest vastab ligikaudu G-tüübile, teisel, väikesel heiteodaotsikul on

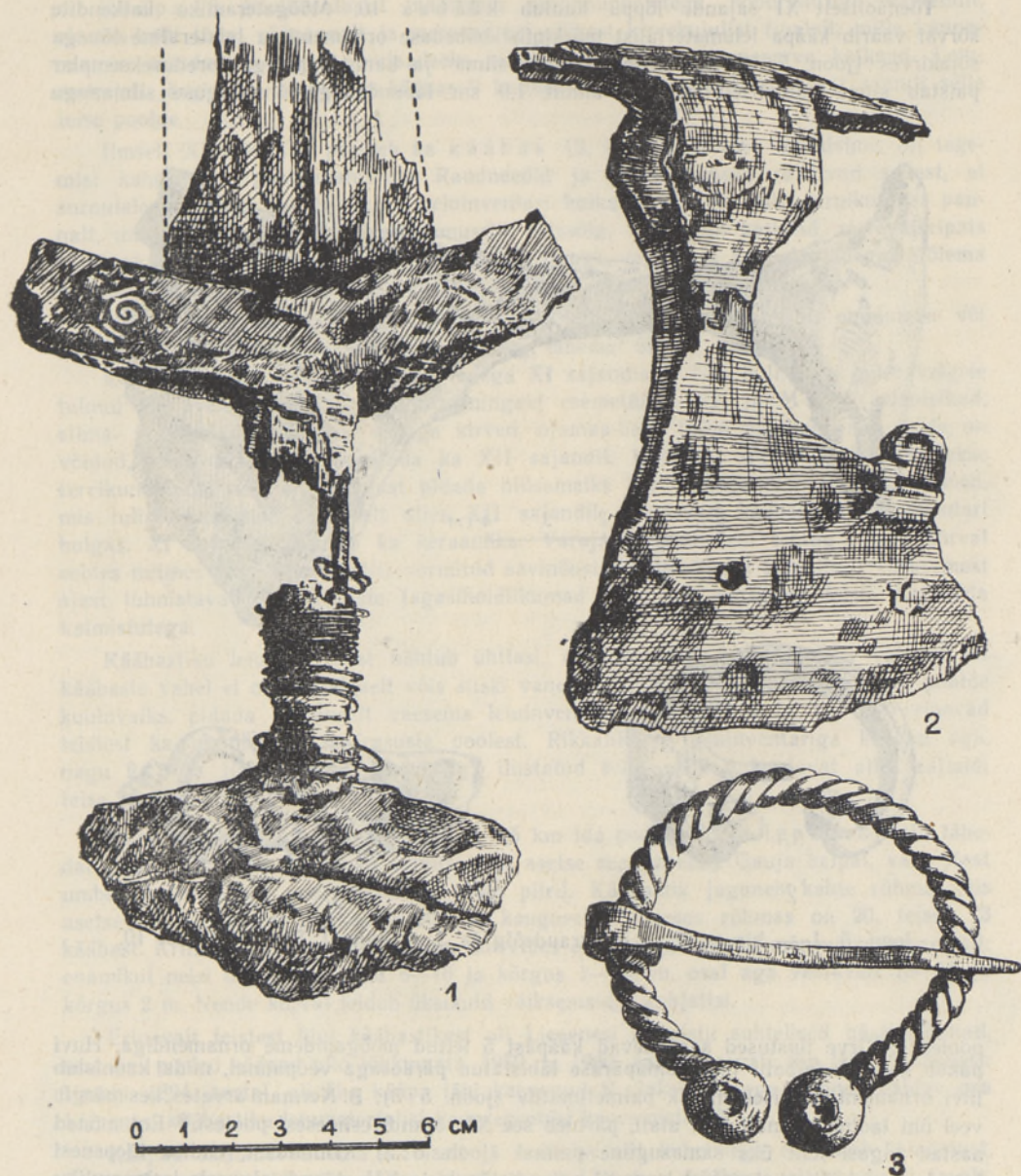
¹⁹ J. R. Aspelin, *Muinaisjäänöksiä suomen suvun asumusaloilta — Antiquités du Nord Finno-Ougrien*. Helsinki, 1877—1884 (edaspidi: Aspelin), nr. 2004; B. Nerman, *Die Verbindungen zwischen Skandinavien und dem Ostbaltikum in der jüngeren Eisenzeit*. Kungl. Vitterhets Historie och Antikvitets Akademiens Handlingar, del 40:1. Stockholm, 1929, lk. 74 jj. ja joon. 63.

²⁰ Aspelin, nr. 2010; RK 23:8; B. Nerman, *Die Verbindungen zwischen Skandinavien und dem Ostbaltikum in der jüngeren Eisenzeit*, joon. 102, lk. 104.

²¹ Нукшинский могильник. Материалы и исследования по археологии Латвийской ССР, I. Рига, 1957, tahv. VII ja tab. lk. 56 jj.

²² B. Nerman, *Die Verbindungen zwischen Skandinavien und dem Ostbaltikum in der jüngeren Eisenzeit*, joon. 80.

²³ Aspelin, nr. 2007.

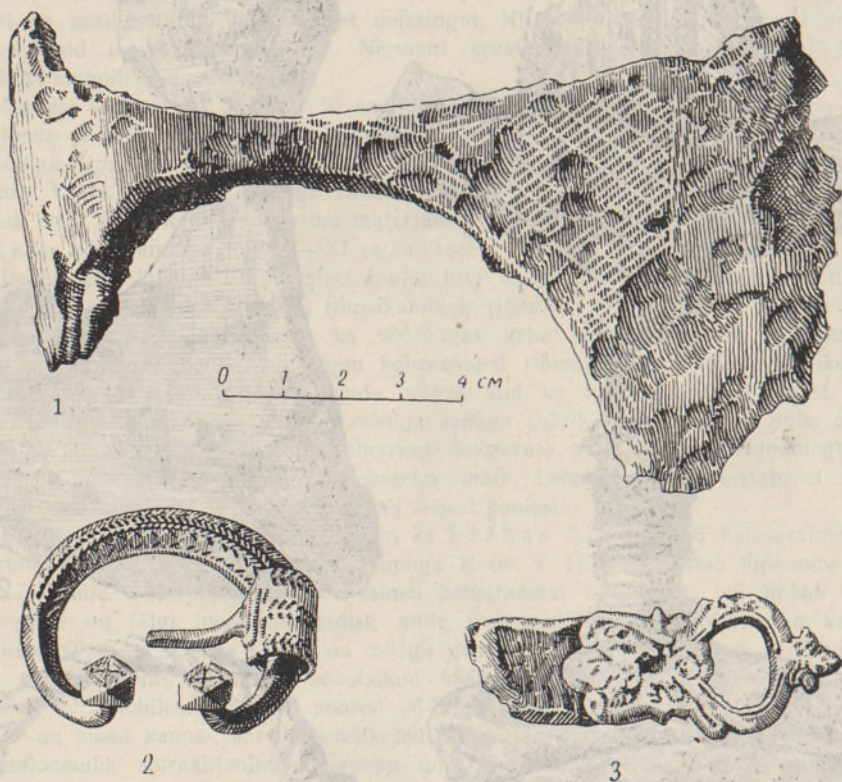


Joon. 4. 1 — mõök, 2 — kirves ja 3 — hoburaudsõlg Täleni kääpast 5.

lühike kitsas leht ja suhteliselt tugev putk, mille läbimõõt ületab lehe laiuse. Käevõrud on kitsad, õhukesed, tugevasti oõneskumera ristlõikega, kitsenevate otstega ja tembeldatud ornamendiga (vt. joon. 9:1), nagu neid on leitud teistestki liivi kalmistuist. Kaks samalaadset käevõru on teada ka Eestist, nimelt Painvere aardeleiust, mis mündide järgi otsustades pärineb tõenäoliselt XII sajandi esimesest poolest.²⁴ Leiumaterjali alusel võib sellegi kääpa dateerida nähtavasti XI sajandi teise poole.

²⁴ E. Tõnisson, Eesti aardeleiud 9.—13. sajandist. Muistsed kalmed ja aarded. Arheoloogiline kogumik II. Tallinn, 1962, lk. 204 ja joon. 27:4.

Tõenäoliselt XI sajandi lõpu kuulub kääbas 10. Mõögateramiku katkendite kõrval väärib kääpa leiumaterjalist märkimist hõbedase ornamendiga laiateraline lõuaga sõjakirves (joon. 5:1). See kitsa kaelaga, silma- ja kannalappidega toreduseksmplar paistab silma suhteliselt väikese, ainult 1,9 sm läbimõõduga ümmarguse silmaaugu



Joon. 5. 1 — kirves, 2 — hoburaudsõlg ja 3 — pannal Tāleni kääpast 10.

poolest.²⁵ Kirve ilustused sarnanevad kääpast 5 leitud mõögapideme ornamendiga. Huvi pakub ka ojamaa-balti tüüpi omapärase läbistatud päraosaga vööpannal, mida kaunistab liivi ornamentikale iseloomulik palmetimotiiv (joon. 5:3). B. Nermani arvates, kes märgib veel üht taolist pannalt liivi alt, pärineb see XI sajandi esimesest poolest.²⁶ Ent mõned aastad tagasi leiti üks samasugune pannal (joon. 6:2) Krimuldast, endise Liepenesi talu juurest kääbaskalmistust koos XI sajandi lõpule ja XII sajandi algusele iseloomuliku hauainventariga. Kääpast 10 leitud hõbedast hoburaudsõlg (joon. 5:2) on rombiline kaare ning fasseteeritud nuppotstega. Taolised sõled on iseloomulikud eriti XII sajandile, ent nähtavasti tuleb neid ette ka juba XI sajandi lõpupoole, muuhulgas ka Krimuldas. Leiumaterjali järgi otsustades pärineb kääbas 10 tõenäoliselt XI sajandi lõpust.

²⁵ Aspelin, nr. 2008, RK, tahv. 22:20. Kirvest on lähemalt kirjeldanud P. Paulsen, dateerides selle koos ülejäänud hauainventariga XI sajandi teise poole. (P. Paulsen, Axt und Kreuz in Nord- und Osteuropa. Bonn, 1956, lk. 153 jj. ja joon. 81.) Paulsen kõrnutab seda Krimulda kirvest õigusega ühe samasuguse toreduseksmplariga Turaida Puteli kalmistust. Samal ajal märgib ta, et Krimulda kirvel puuduvat silmalapid; viimased on siiski olemas, ehkki nad on üsna väikesed.

²⁶ B. Nerman, Die Verbindungen zwischen Skandinavien und dem Ostbaltikum in der jüngeren Eisenzeit, lk. 120 jj., vrd. joon. 118.

Kääpa 9 leiuinventarist mainigem moonnuppotstega hoburaudsõle katkendit, ojamaa-balti tüüpi vööpannalt ja merevaigust väikest kirvekujulist ripatsit, mille kannasa on murdunud. Üsna ainulaadseks leiuks on arvatav joomasarve katkend. Leiumaterjali järgi võib arvata, et kääbas 9 kuulub XI sajandisse, tõenäoliselt samuti selle teise poolde.

Ilmselt XI sajandist pärineb ka kääbas 13, kus, nagu juba märkisime, oli tegemist kahe mehe paarismatusega. Raudneedid ja puidujäänused räägivad sellest, et surnutele oli peale asetatud kilp. Leiuinventari hulka kuulub ka kaks pirnukujulist pannalt, mitmeid vöörõngaid, spiraalsõrmuseid, vitssõlg, luukammi katkend, merevaikripats ja lõuaga kirves. Viimane on suhteliselt laia teraga, silma- ja kannalappidega. Mõlematuse juures oli savinõu, neist üks käsitsi, teine potikedral valmistatud.

Mis puutub kääbastesse 3, 4, 7, 8 ja 12, siis ei saa leiumaterjali puudumise või kaotsiminekü tõttu nende vanuse kohta midagi lähemat ütelda.

Kõik dateeritud kääpad kuuluvad seega XI sajandisse. Tõsi küll, neist päevavalgele tulnud leiuinventari hulgas esineb mõningaid esemetüüpe (G- ja M-tüüpi odaotsikud, silma- ja kannalappide ning lõuaga kirved, ojamaa-balti tüüpi pandlad jm.), mida on võidud, nagu arvatakse, kasutada ka XII sajandil. Kui aga arvestada leiukomplekse tervikuna, pole neid siin põhjust pidada hilisemaiks kui XI sajandist. Sellised esemed, mis tulid kasutusele tavaliselt alles XII sajandil, puuduvad kääbastiku leiuinventari hulgas. XI sajandile osutab ka keraamika. Varajaste potikedral tehtud nõude kõrval esines mitmes kääpas ka käsitsi vormitud savinõusid. Võimalik, et suhteliselt varasemast ajast tunnistavad ka kääbaste tagasihoidlikumad mõõtmed, võrreldes teiste Krimulda kalmistutega.

Kääbastiku leiumaterjalist nähtub ühtlasi, et eriti suuri kronoloogilisi vahesid eri kääbaste vahel ei ole. Esialgselt võis siiski vanemateks, s. o. XI sajandi esimesse poolde kuuluvaiks, pidada suhteliselt vaesema leiuinventariga kääpaid 6 ja 11, mis erinevad teistest ka matmisviisi iseärasuste poolest. Rikkalikuma leiuinventariga kääpad aga, nagu 2, 5 ja 10, kus esines hõbedaga ilustatud relvi, näivad kuuluvat alles sajandi teise poolde.

Teine kääbastik on esimesest umbes 2,5 km ida pool endise Liepenesi talu lähedal (joon. 2: 1, 2). Erinevalt eelmisest ei asetse see vahetult Gauja kaldal, vaid jõest umbes 1 km põhja pool metsa ja põllu piiril. Kääbastik jaguneb kahte rühma, mis asetsevad teineteisest ligikaudu 200 m kaugusel. Esimeses rühmas on 20, teises 13 kääbast. Krimulda esimese kalmistuga võrreldes on siinsed kääpad mõnevõrra suuremad: enamikul neist ulatub läbimõõt 8–10 ja kõrgus 1–1,3 m, osal aga vastavalt 10–12 ja kõrgus 2 m. Nende kõrval leidub üksikuid väiksemaidki kuhjatisi.

Erinevalt teistest liivi kääbastikest oli Liepenesi kalmistu suhteliselt hästi säilinud, sest ligi pooled kääpad olid lõhkumata. 1959. ja 1960. aastal kaevati siin läbi 11 kääbast. Varem, 1894. aastal, oli ühe kääpa läbi kaevanud R. Jaksch. Seega pärineb valdav osa Liepenesi kääbastiku leiumaterjalist kaasaegsetest kaevamistest.²⁷

Kääpad sarnanevad oma ehituselt ja matmisviisilt kuhelikega eelmisest kalmistust. Teatavaks erinevuseks näib siiski olevat see, et Liepenesi kääbaste all puudusid tavaliselt jäljed vanast pinnasekihist. Nähtavasti oli see kääpa aluse puhastamisel eemaldatud. Paistab, et kääpa alla kaevatud haud on olnud suhteliselt madal ning praegu on ta mõnel juhul vaevalt märgatav. Haud on siingi olnud põhja-lõunasuunalised. Siingi on ülekaalus laibamatuse. Põletusmatusega oli tegemist ainult 1 rühma kääpas 4 ja II rühma kääpas 12. Ent mõlemad nad erinevad põletusmatusest Täleni kalmistu kääpas 6: esemed olid neis terved, ilma põlemisjälgedeta ning asetsesid hauas täiesti analoogiliselt laibamatustele. Omapäraseks jooneks Liepenesi kalmistus on naise- ja lapsematuste puudumine. Puuduvad ka paarismatused, kui mitte arvestada arvatavat orja kaasmatusi I rühma kääpas 4.

²⁷ Leiumaterjal säilib VM 126629. Jakschi leitud esemed asuvad VM 64831; vt. ka RK 564.

Liepenesi kääbastikus leidis hauainventari poolest erakordselt rikkalikke matuseid. Kõigepealt tuleb sellisena mainida I rühma kuuluvat põletusmatusega kääbast 4, mille leiuinventari hulgas on mõök, kaks odaotsikut, kirves, suhteliselt hästi säilinud võõrihm, hõbedast hoburaudsõlg (joon. 6) jm. Mõök kuulub Peterseni T-tüüpi ja tema ülemisel käekaitisel on jälgi kaheksakujuliste silmustega loomornamendist. Odaotsikutest on suurem kitsa lehega ja meenutab K-tüüpi, teine (joon. 6:1) on väike heiteodaotsik astmeliselt jämeneva rootsuga. Silma- ja kannalappidega ning lõuaga kirves (joon. 6:3) erineb tavalistest seda tüüpi kirvestest suhteliselt massiivsema kaela poolest. Kääpast leitud madalaprotsendilisest hõbedast hoburaudsõlg (joon. 6:4) on lameda õhukese kaarega, millel asetseb pikuti hari, ja nurkadest kergelt fasseteeritud õhukeste nuppotstega. Otsustades eriti Eesti aardeleidude järgi, tulid seda tüüpi sõled kasutusele põhiliselt alates XII sajandi teisest poolest. Kõnesolev eksemplar erineb hilisematest oma väiksemate mõõtmete poolest. Taolise kaarega väiksemaid rullotstega sõlgi esineb XI sajandi ja XII sajandi alguse vene aaretel.²⁸ Võõrasdest märgime kahte ojamaa-balti tüüpi pannalt, milledest üks (joon. 6:2) on samasuguse läbistatud päraosaga nagu esimese Krimulda kalmistu kääpast 10 saadu. Kääpast leitud suhteliselt madala mõhkja kehaga savinõu on tehtud potikedral. Näib, et leiumaterjali järgi peaks kääbas pärinema kas XI sajandi lõpust või XII algusest.

Veelgi rikkalikuma leiuinventariga oli II rühma kuuluv kääbas 4. Siit leitud mõök on samuti T-tüüpi. Tema käepideme osadel olnud hõbedast ja kullast ilustustest on säilinud ainult väga vähesed jäljed. Koos mõõgaga tuli päevavalgele ligikaudu 20 sm pikkune hõbedast tupeotsik, mille ornamendis muu hulgas esineb liivi esemetele tavaline palmetimotiiv.²⁹ Üsna samasugune tupeotsik³⁰ leiti 1896. a. Turaidas tollal Puteji talu maal olnud kalmistu ühest kääpast, mis odaotsiku, kirve, võõsade ja muu järgi otsustades pärineb tõenäoliselt XI sajandi teisest poolest või koguni lõpust. Kolmanda taolise tupeotsiku leidis M. Karger 1939. a. Kiievis ühest Desjatinnaja kirikus asuvast hauast, mille ta kirjalikke allikaid kasutades dateeris XI sajandi lõppu.³¹ G. Korsuhhina kritiseeris Kargerit argumentatsiooni ja dateeris Kiievist avastatud mõõga-tupeotsiku Puteji kalmistu leidudele tuginedes XI sajandi esimesse poolde. Tuleb tähendada, et G. Korsuhhina pidas Puteji kääbastikku siiski liiga varajaseks ja dateeris selle põhjendamatult X–XI sajandisse.³²

Kääpast leitud odaotsikutest sarnaneb suurem üldiselt G-tüübiga; teine on väike sulgja lehega heiteodaotsik. Hõbedast hoburaudsõlg on rombiline kaare ja fasseteeritud nuppotstega ning sarnaneb eelmise kalmistu kääpast 10 leitud eksemplariga (vrd. joon. 5:2). Leiumaterjali hulgas väärrib mainimist veel pronkstraadist punutud ja kokkuseotud otstega käevõru, ilma ilustusteta pronkskauss, potikedral valmistatud savinõu, käärid, merevaigust ripats jm. Näib, et seegi kääbas pärineb XI sajandi lõpust või XII algusest.

Eelmistega samaaegne paistab olevat ka II rühma kuuluv kääbas 12. Selle leiuinventari hulgas olev mõök sarnaneb samuti üldjoontes T-tüübiga. Mõõga käepideme ülemisel kaitisel on jälgi stiliseeritud loomornamendist. Odaotsikutest sarnaneb üks mõnevõrra G-tüübiga, teine aga on väike rombiline lehega heiteodaotsik. Peale nende leiti kääpast tavaline ojamaa-balti tüüpi pannal, mõned lihtsad võõrõngad, potikedral tehtud savinõu ja hõbedast hoburaudsõlg. Viimane on pikutihharjalise lameda kaarega ja rullotstega, mis on kaarest mõnevõrra laiemad.

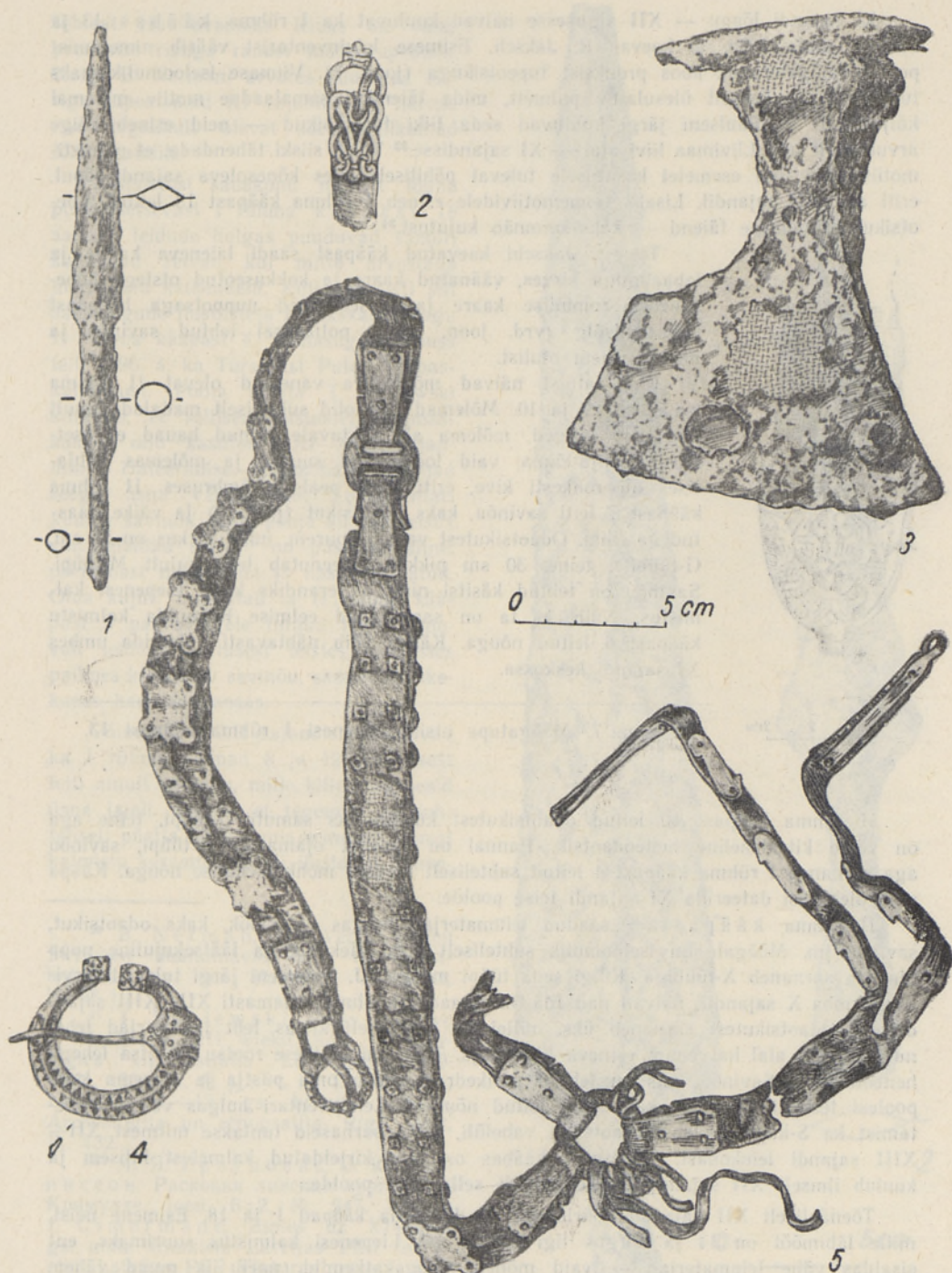
²⁸ Г. Ф. Корзухина, Русские клады. М.-Л., 1954, тахв. XXIII:6, 7.

²⁹ Vt. Э. Ты́ннисон, Я. Граудонис, Раскопки ливских курганов в Кримулде, жоон. 8, lk. 48.

³⁰ R. Hausmann, Übersicht über die archäologische Forschung in den Ostseeprovinzen im letzten Jahrzehnt. Arbeiten des I. Baltischen Historikertages. Riga, 1908, lk. 24, тахв. II.

³¹ М. К. Каргер, Княжеское надгробие в XI веке в Десятинной церкви. Краткие сообщения института истории материальной культуры, вып. IV. 1940, lk. 12 jj., жоон. 4 ja 5.

³² Г. Ф. Корзухина, Из истории древнерусского оружия XI века. Советская археология, XIII. М.-Л., 1950, lk. 83.



Joon. 6. 1 — odaotsik, 2 — pannal, 3 — kirves, 4 — hoburaudsõlg ja 5 — vöö Liepenesi I rühma kääpast 4.

XI sajandi lõppu — XII algusesse näivad kuuluvat ka I rühma kääbas 13 ja kääbas, mida 1894. a. kaevas R. Jaksch. Esimese leiuvõimalikult nimetatud poolik mõõgatermik koos pronksist tupeotsikuga (joon. 7). Viimase iseloomulikumaks tunnuseks on keskelt ülesulatuv palmett, mida täiendab samalaadne motiiv mõlemal küljekeelel. P. Paulseni järgi kuuluvad seda liiki tupeotsikud — neid esineb kõige arvukamalt just Liivimaa liivi alal — XI sajandisse.³³ Tuleb siiski tähendada, et palmetimotiiv näib liivi esemetel kasutusele tulevat põhiliselt alles kõnesoleva sajandi lõpul, eriti aga XII sajandil. Lisaks taimemotiividele esineb I rühma kääpast 13 leitud tupeotsikul omapärane täiend — kaks inimnäo kujutust.³⁴



Teisest, Jakschi kaevatud kääpast saadi laieneva kanna ja labaauguga kirves, väänatud kaare ja kookuseotud otstega hõbekäevõru, rombiline kaare ja fasseteeritud nuppotsaga hõbedast hoburaudsõlg (vrd. joon. 5:2), potikedral tehtud savinõu ja muud vähem olulist.

Kirjeldatuist näivad mõnevõrra vanemad olevat II rühma kääpad 7 ja 10. Mõlemad nad olid suhteliselt madalad, ainult 0,8–1 m kõrged, mõlema all nähtavale tulnud hauad ei asetsenud põhja-lõuna, vaid loode-kagu suunas ja mõlemas kuhjatises oli rohkesti kive, eriti haa peal ja ümbruses. II rühma kääpast 7 leiti savinõu, kaks odaotsikut (joon. 8) ja väike naastudega rihm. Odaotsikutest vastab suurem, mille pikkus on 51 sm, G-tüübile, teine, 30 sm pikkune meenutab lehe kujult M-tüüpi. Savinõu on tehtud käsitsi ning on erandiks kogu Liepenesi kalmistus. Näib, et ta on sarnanenud eelmise Krimulda kalmistu kääpast 6 leitud nõuga. Kääpa võib nähtavasti dateerida umbes XI sajandi keskossa.

Joon. 7. Mõõgatupe otsik Liepenesi I rühma kääpast 13.

II rühma kääpast 10 leitud odaotsikutest kuulub üks samuti G-tüüpi, teine aga on väike kitsaleheline heiteodaotsik. Pannal on tävalist ojamaa-balti tüüpi, savinõu aga sarnaneb I rühma kääpast 4 leitud suhteliselt madala mõhkjakehalise nõuga. Kääpa võib oletamisi dateerida XI sajandi teise poole.

II rühma kääpast 3 saadud leiumaterjali hulgas on mõõk, kaks odaotsikut, savinõu jm. Mõõgale on iseloomulik suhteliselt pikk käekaitse ja läätsekujuline nupp ning ta sarnaneb X-tüübiga. Kuigi seda tüüpi mõõgad J. Peterseni järgi tulevad tarvitusel juba X sajandil, näivad nad Ida-Baltimaades kuuluvat enamasti XII–XIII sajandisse.³⁵ Odaotsikutest sarnaneb üks, millel on suhteliselt kitsas leht ja kaarjad lehenurgad, liivi alal harvemini esineva K-tüübiga. Teine on lühikese rootsu ja kitsa lehega heiteodaotsik. Savinõu, mis on tehtud potikedral, erineb oma püstja ja sirgema keha poolest teistest Liepenesi kalmistust leitud nõudest. Leiuvõimalikult nimetatud ka S-kujuline loomapeatsaga vahelüli, mille sarnaseid tuntakse mitmest XII–XIII sajandi leiukohast. Kõnesolev kääbas on seni kirjeldatud kalmetest hilisem ja kuulub ilmselt XII sajandisse, tõenäoliselt selle teise poole.

Tõenäoliselt XII sajandist pärinevad ka I rühma kääpad 1 ja 18. Esimene neist, mille läbimõõt on 14 ja kõrgus ligi 2,5 m, oli Liepenesi kalmistus suurimaks, ent sisaldas vähe leiumaterjali — vaid mõned mõõgakatkendid, naelu ja muud vähem

³³ P. Paulsen, *Schwertortbänder der Wikingerzeit* Stuttgart, 1953, lk. 98.

³⁴ Э. Тыниссон, Я. Граудонис, *Раскопки ливских курганов в Кримульде*, *журн.* 4, lk. 44.

³⁵ Novgorodist leiti ühe seda tüüpi mõõga käekaitseraud XII sajandi lõpust — XIII algusest pärinevas kihis. (Vt. A. Ф. Медведев, *Оружие Новгорода Великого*. Материалы и исследования по археологии СССР, 65. М., 1959, lk. 126, joon. 3:7.)

tähtsat. Huvitavamaks leiuks on väike pronksist ristiga rauast möõgatupeotsik. Kuigi B. Nermani arvates kuuluvad ristiga tupeotsikud XI sajandisse,³⁶ näivad nad tegelikult olevat iseloomulikumad XII sajandile.

Kalmistust sadakond meetrit lõuna pool asetsevast I rühma kääpast 18 saadud leidude hulgas puuduvad samuti suuremad relvad, kui mitte arvestada mõningaid katkendeid. Küll aga leiti siit samasugune ilustusteta pronkskauss nagu II rühma kääpast 4. Samasugune kauss leiti 1896. a. ka Turaidast Puteji kääbaskalmistust. Poola uurija T. Poklewski kinnitab, et sellised ilustusteta pronkskaussid olid kasutusel XI–XIII sajandini.³⁷ Dateerimise seisukohalt on nad seega üsna väheütlevad. Leiuvinventari kuuluv savinõu, mille põhja all on meistri või omaniku märk,³⁸ on püstjaseinaline, peenemast materjalist ja hästi põletatud. Oma kujult meenutab ta II rühma kääpast 3 päevavalgele tulnud nõu. Erinevalt leidude asetusest teistes kääbastes paiknes kõnesolev savinõu, samuti pronkskauss haua lõunaosas.

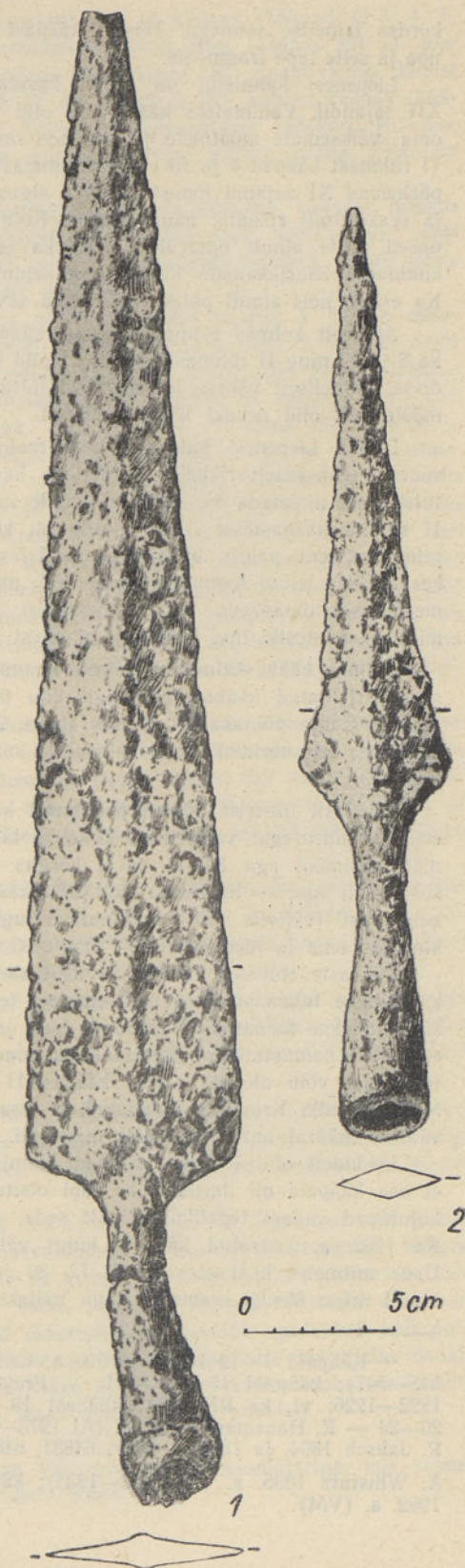
Võimalik, et XII sajandisse kuuluvad ka I rühma kääpad 8 ja 12. Esimesest leiti ainult savinõu, mille killud asetsesid üsna laiali. Selgus, et tegemist on suhteliselt püstja nõuga, mis erinevalt muust kalmistu keraamikast oli ilustatud kolme-

³⁶ B. Nerman, Die Verbindungen zwischen Skandinavien und dem Ostbaltikum in der jüngeren Eisenzeit, lk. 98 jj.

³⁷ T. Poklewski, Misy brązowe z XI, XII i XIII wieku. Acta Archaeologica Universitatis Lodzensis № 9. Łódź, 1961, lk. 41 jj.; vt. ka T. Pavele, Latvijas 11.–13. gs. bronzas blodas. Archeologija un etnografija. Rīga, 1964, lk. 132.

³⁸ Я. Я. Граудонис, Э. Ю. Ты-ниссон, Раскопки ливских курганов в Кримулде, joon. 6:2, lk. 247. Vt. ka I. Cimermane, Zimes uz XI–XIII gs. māla traukiem Latvijas PSR teritorijā. Latvijas PSR Vēstures muzeja raksti. Archeologija. Rīga, 1962, lk. 101.

Joon. 8. Odaotsikud Liepenesi kalmistu II rühma kääpast 7.



kordse lainelise soonega. Teisest kääpast leiti mõned mõõgateramiku katkendid ning noa ja selle tupe fragmente.

Liepenesi kalmistut on seega kasutatud põhiliselt XI sajandi teisel poolel ja XII sajandil. Vanimateks kääbasteks olid II rühma kuhelikud 7 ja 10, mis erinesid ka oma väiksemate mõõtmete ja haudade orientatsiooni poolest. Arvukam grupp kääpaid (I rühmast kääpad 4 ja 13 ning II rühmast 4 ja 12, samuti R. Jakschi kaevatud kääbas) pärinevad XI sajandi lõpust või XII algusest. Neid iseloomustavad suuremad mõõtmed ja erakordselt rikkalik hauainventar. Kuigi nad leiutamaterjali koosseisult on üsna sarnased mitte ainult omavahel, vaid ka eelmisest kalmistust XI sajandi teise poole kuuluvate leiurikkamate kääbastega, leidus neis siiski mõnevõrra hilisemaid esemeid. Ka esines neis ainult potikedral tehtud savinõusid.

Ajaliselt kolmas grupp Liepenesi kääpaid (I rühmast kääpad 1 ja 18 ja oletamisi ka 8 ja 12 ning II rühmast kääbas 3) olid veelgi hilisemad, kuuludes täielikult XII sajandisse. Suhteliselt vähese leiuinventari tõttu on neid aga raske lähemalt dateerida. Oma mõõtmetelt olid needki kääpad suured.

Lisaks Liepenesi kalmistu juba mainitud iseloomulikele joontele, nagu kääbaste suurus, erakordselt rikkalike leidudega hauad ning naise- ja lapsematuste puudumine, tuleb veel nimetada ka seda, et kuude kääpasse (I rühma kääbastesse 1, 4, 13 ning II rühma kääbastesse 3, 7 ja 10) oli koos inimesega maetud koer, tavaliselt haua jalutisse, ent paaris kääpas ka peatsisse. Bioloogiakandidaat K. Paaveri andmetel, kes määras leitud loomaluud, olid kõik maetud koerad suhteliselt suurekasvulised ning meenutasid tänapäeva saksa lambakoeri. Olgu märgitud, et koeramatused on teada mitmeist teistestki liivi kääbaskalmistutest (näiteks Turaidast ja Birinist).

Kolmas kääbaskalmistu asetseb Krimulda kirikust umbes 2 km edela pool, esimesena kirjeldatud kääbastikust ligikaudu 0,7 km lääne pool endise Priedese talu lähedal Gauja põhjakaldal metsas (joon. 2:1, 3). Kääbastik, milles võib loendada 270 kuhjatist, on suurimaks liivi kalmistuks mitte ainult Krimuldas, vaid kogu Gauja jõgikonnas.

Tihedasti üksteise kõrval paiknevad kääpad moodustavad kaks rühma ja on üsna erineva suurusega: väiksemate kuhelike läbimõõt on 5–6, kõrgus 0,5 m ümber, suuremate läbimõõt aga 10–11 m ja kõrgus 2–2,5 m. Muide, viimaste osatähtsus ei ole siiski eriti suur — ligikaudu vaid 20% kääbaste üldarvust. Peaaegu täiesti läbikaevatud kalmistust (väliselt võib puutumatuks lugeda ainult umbes 20 kuhjatist) oli võimalik kindlaks teha ja identifitseerida ainult 35 kääbast.³⁹

Kääbaste ehituselt ja matmisviisilt sarnaneb Priedese kalmistu eelmistega. 1962. a. kaevamiste tulemustest ja varasematest teadetest nähtub, et kääbaste all on tavaliselt säilinud vana kamarakiht. Haudade kuju ja suund ning esemete asetus on analoogilised eelmistele kalmistutele. Nagu seal, nii domineerib ka siin ülekaalukalt laibamatus. Põletusmatust võib oletada ainult kääpas 11 ja 21, kust leiti mõned põlenud luukillud. Nagu teisedki Krimulda kalmistud, ei sisaldanud ka Priedese kääpad kuigi nimetamisväärsel määral antropoloogilist materjali.

Leidudelt olid Priedese kääpad äärmiselt ebaühtlased. Tuleb nähtavasti arvestada, et osa kääpaid oli ilmselt juba läbi otsitud, vähemalt osaliselt, mistõttu saadud leiud kujutavad endast tegelikult ainult seda, mis eelmistest kaevajatest oli maha jäänud. Ka 1962. a. kaevatud kääpad, kuigi väliselt terved, osutusid tegelikult läbiotsituks. Üsna mitmetes kääbastes (2, 6, 12, 30 ja 31) puudusid leiud täielikult või piirdusid ainult mõne üksiku esemega, nagu näiteks kääpais 11, 16, 21 ja 22.

³⁹ Kääpaid 1–12 kaevas 1873. a. C. v. Sievers (leiutamaterjal AI 1161; vt. ka RK 545–547); kääpaid 13–18 — L. v. Freytag-Loringhoven 1874. ja 1876. a. (AI 1170, 1222–1226; vt. ka RK 555); kääbast 19 — L. Ulmann 1883. a. (AI 1537); kääpaid 20–24 — R. Hausmann 1890. a. (AI 1973–1975; vt. ka RK 562–563); kääpaid 25–31 — R. Jaksch 1894. ja 1895. a. (VM 64831, 64832; vt. ka RK 565–567); kääpaid 32–33 — A. Wihstutz 1895. a. (AI 1923–1933); kääpaid 34–35 — E. Tõnisson, E. Mugurevičs 1962. a. (VM).

Niipalju kui leiumaterjali järgi võib otsustada, oli 11 kääpas (kääpad 1, 3, 4, 5, 10, 11, 13, 19, 28, 32 ja 33) tegemist mehematusega. Neist ühes (kääbas 19) oli tõenäoliselt paarismatus. Mehematust võib oletada ka kääpas 25. Enam-vähem kindel naisematus oli seitsmes kääpas (kääpad 7, 8, 14, 20, 26, 27 ja 34), kolmes kääpas (kääpad 16, 17 ja 35) võib seda vaid oletada. Naise- ja mehematuste vahekord Priedese kääbastikus oleks seega ligikaudu 2:3, mis erineb vastavast suhtest teistes Krimulda kalmistutes.

Leidude suhtelise vähesuse ja nende iseloomu tõttu on Priedese kääpaid märksa raskem dateerida kui teisi kõnesolevaid kalmistuid. Üldiselt võib leiuiinventari järgi ajaliselt üksteisest eraldada ainult XI ja XII sajandist pärinevaid kalmeid. Ainult mõne üksiku kääpa vanust võib oletamisi lähemalt piiritleda.

Suhteliselt rikkama leiuiinventari poolest paistavad silma kääpad 1 ja 19: mõlemasse neist oli maetud mees ja mõlemast neist leiti mõök. Kääpast 1 saadud mõök on üheteraline, käepideme nupp ja nupupoolne käekaitse puuduvad. Teramikupoolne kaitse on kumer, jämenevate otstega.⁴⁰ Odaotsikud sellest kääpast on mõlemad väikesed, vastavalt 25 ja 14 sm pikad, ent putkega. Suurem neist on kitsa tääkja lehe ja kaarjate nurkadega, väiksem — sulgja lehega. Kääpast leitud kirves on väike, silmalappide, lõua, kitseneva kanna ja ovaalse silmaauguga ning iseloomuliku ettepoole ulatuva labanurgaga. Selliseid kirveid esineb suhteliselt harva Lätis, sealhulgas ka liivi alal, sagedamini aga Eestis, eriti Saaremaal. Leiuiinventari hulka kuuluvad veel kaks pannalt (neist üks ojamaa-balti tüüpi, teine ümmarguse esiosaga), mõned lihtsad võõrõngad, madalaprotsendilisest hõbedast sõrmus, millel on laienev esiosa, merevaigust ripats, üksik keekandja, nuga, mõned kühmnaastud jm. Mis puutub keekandjasse, siis sarnaneb see oma kolmnurkse kuju ja läbistatud geomeetrilise ornamendi poolest Täleni kalmistu kääpast 1 saadud eksemplariga. Kääpa võib dateerida XI sajandisse, tõenäoliselt selle teise poolele.

Kääpast 19 avastatud mõöka mainitakse ainult vanades leiuteadetes, teadaolevates muuseumikogudes ta puudub. Siit leiti veel lõua ja laieneva kannaga kirves, ojamaa-balti tüüpi pannal, võõrõngas ja tulusraud. Kuna kääpast tuli päevavalgele kaks merevaigust ripatsit, samuti kaks savinõu, mis on tehtud potikedral, võib arvata, et tegemist oli kahe mehe paarismatusega. Seegi kääbas kuulub tõenäoliselt XI sajandi teise poolele.

Samast sajandist pärinevad ka kääpad 3, 4 ja 13. Esimese leiuiinventari hulgas olid merevaigust ripats, pannal, võõrõngas, kirves, noa katkend ja hoburaudsõlg, milledest on säilinud ainult kaks viimast. Sõlg on ristlõikes ümmarguse kaare ja lühikeste rullotstega. Kirvest on teada niipalju, et ta labas oli auk.

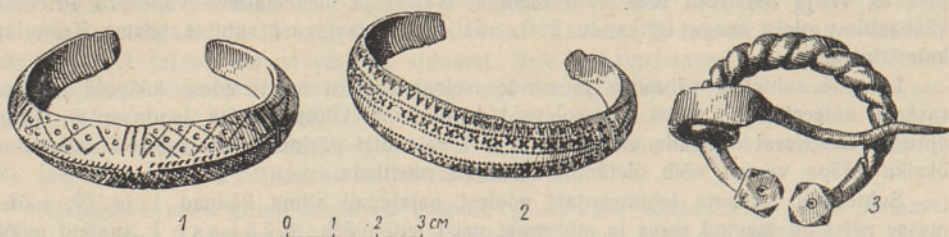
Kääpast 4 leiti 2 odaotsikut, kirves ja potikedral tehtud savinõu. Odaotsikutest meenutab üks (pikkus 23 sm) vastavaid suuremaid G-tüüpi otsikuid, teine (pikkus 17 sm) sarnaneb sama kalmistu kääpast 1 saadud sulgjalehelise eksemplariga. Kirves puudub muuseumikogudes.

Kääpast 13 saadud hauainventari hulgas on odaotsik, kirves, kaks katkist nuga, võõrõngas, katkine kahepoolne luukamm ja savinõu. Odaotsik on väike, rootsu ja väga kitsa lehega. Kirvest iseloomustab ettepoole väljaulatuv labanurk, omapäraselt laienev silmaosa ja kahepoolsed kannalapid.

Nähtavasti XI sajandisse kuuluvad ka kääpad 32 ja 33. Esimesest leiti kirves, savinõu ja odaotsik. Kirves on väike, laieneva kanna ja ovaalse silmaauguga. Kõigist teistest Krimulda kirvestest erinevalt ei ole ta lõuaga, vaid ligikaudu kolmnurkse, suhteliselt kitsa labaga. Odaotsik on samuti väike, keskelt jämeneva rootsuga ning sarnaneb Liepenesi kalmistu kääpast 4 leitud eksemplariga. Savinõu on tehtud küll potikedral, ent erineb tavalisest kedrakeraamikast suhteliselt jämedama materjali, madala keha ja püstja võrikuga. Võimalik, et selle kääpa leiuiinventari hulka kuulub veel raudrõngas, noa katkend, spiraalтору ja teine, kitsa sulgja lehega odaotsik.

⁴⁰ Võimalik, et mõök üldiselt sarnaneb RK, tahv. 24:4 eksemplariga, mis samuti leiti Krimuldast, ent mille täpne leiukoht pole teada.

Kääpa 33 hauainventar moodustub väikesest lõuaga kirvest, rootsuga odaotsikust, spiraaltorust ja katkisest noast. Kirves on laieneva kanna ja ovaalse silmaauguga, odaotsik sarnaneb kääpast 13 leitud kitsalehelise eksemplariga.



Joon. 9. 1 — käevõru Tāleni kääpast 1, 2 — käevõru ja 3 — hoburaudsõlg Priedese kääpast 8.

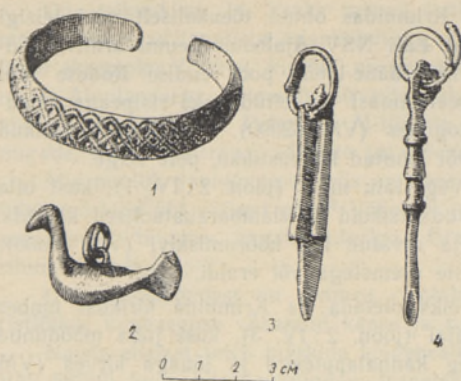
Naisematusega kääpast 8 leitud hoburaudsõlg (joon. 9:3) on fasseteeritud nuppotstega, ent erineb selle sõleliigi tavalistest esindajatest väänamist jälgendava kaare ja kitsa nõelakanna poolest. Kääpa leiumaterjali hulgas on neli ühesugust kitsast õhukest kitsenevate otstega nõguskumerat käevõru (joon. 9:2), mis oma kujult ja ornamendilt sarnanevad Tāleni kalmistu kääpast 1 leitud võrudega. Samast kääpast leiti veel kaks prillspiraalsõrmust, arvatav pronksist kaalukang, spiraaltoru ja potikedral tehtud suhteliselt püstjaseinaline savinõu. Kääpa võib dateerida tõenäoliselt XI sajandi teise poole.

Oletamisi võib arvata, et XI sajandisse kuulub ka kääbas 7, kuhu samuti oli maetud naine. Siit leiti 1,15 m pikk kee, noa katkend, merevaigu tükk ja potikedral tehtud savinõu.

XII sajandisse kuuluvatest matustest mainigem kõigepealt suhteliselt rikkalikuma inventariga naisehaudu kääbastes 14 ja 20, samuti kääpaid 17 ja 16. Mõlemast esimesest leiti rinnakee koos kahe kilpkonnsõle, kahe keekandja ja ripatsitega jm. Kääpast 14 leitud kilpkonnsõled on ilustatud nuppude ning keskel oleva reljeefse rombi-kujundiga. Keekandjad on trapetsikujulised, läbistatud geomeetrilise mustriga. Kee küljes olid mõned varraslülid pronksist linnukujulise ripatsiga (joon. 10:2), samuti väike pronksist noataoline ripats (joon. 10:3) koos S-kujulise loomapeaotsalise vahelüliga. Ripatsitena olid kee küljes veel kõrvalusikas (joon. 10:4), arvatav kaaluvihht, samuti mõned pronksspiraalikeste ning rõngakestega ilustatud riidejäänused.⁴¹ Kääpa hauainventari hulka kuulub ka kitsas lamekumera ristlõikega, keskosas üleni plettmustriga ilustatud käevõru (joon. 10:1). Kuigi oli tegemist naisematusega, leiti hauast ka kirves. Viimane on lõuaga, kann- ja silmalappidega ning ümmarguse silmaauguga. Peale selle leiti siit väike vööpannal, vöörõngas ja Grewingki andmetel ka mingi sõrmus.

Kääpast 20 leitud sõlgedele on nuppude ja keskse rombi kõrval iseloomulik palmetimotiiv (joon. 11:4). Keekandjad on trapetsikujulised ja läbistatud, ent geomeetriliste kujundite asemel on siingi palmett koos teda raamistava südamekujulise kontuuriga (joon. 11:5). Sellised keekandjad näivad iseloomulikud olevat eriti XII sajandile. Kääpast leiti veel mõned spiraaltorud, merevaigust ripats ja peenikestest pronks-traatidest punutis (joon. 11:1), mis kuulus nähtavasti kee külge. Kääpas oli ka savinõu, mis aga teada olevates muuseumikogudes puudub. Eriti väärivad mainimist viis südamekujulist palmetimotiiviga pronksripatsit, mis moodustasid nähtavasti kaelakee (joon. 11:2, 3). Kääpast 17 leiti mõnede rauatükikeste kõrval samasugune linnukujuline ripats nagu kääpast 14. Kääpast 16 saadi trapetsikujuline võreline keekandja geomeetrilise mustriga ja arvatav noakatkend.

⁴¹ Vt. RK, tahv. 25:5 ja Aspelin, nr. 2033 ja 2035.



Joon. 10. 1 — käevõru, 2 — linnu- ja 3 — noakujuline ripats ning 4 — kõrvalusikas Priedese kääpast 14.

XII sajandisse kuuluvad ilmselt ka kääpad 26, 27, 28 ja 34. Kääpast 26 leiti 2,5 m pikkune kee, kuld- ja hõbefooliumiga klaashelmeid (enamikus tünnikujulised), õhukesest hõbeplekist ümmargune ripats, mis on ilustatud sisepressitud rõngakestega, potikedral tehtud savinõu sik-sak ornamendiga ja laieneva keskosaga hõbesõrmus.

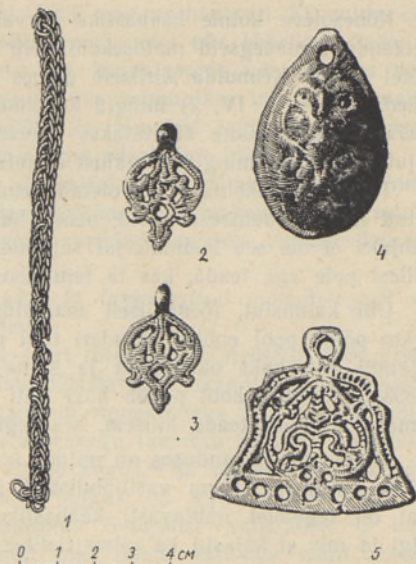
Kääpa 27 leiuinventar piirdub 26 kuld- ja hõbefooliumiga klaashelme ning pronksrõngakeste ja torukestega ilustatud riidejäänustega. Kääpast 28 saadi lõuaga, silmaja kannalappidega ning ovaalse silmaga kirves ja spiraaltoru nahajäänustega. Kääpast 34 avastati S-kujuline loomapeatsaga vahelüli ning arvukalt kuldfooliumiga klaashelmeid, mis enamikus on silindrilised või tünnikujulised.

Olejäänud Priedese kalmistu kääpaid ei ole leiuinventari vähesuse või puudumise tõttu võimalik lähemalt dateerida, kuid nähtavasti pole põhjust neid dateeritud kääbastest vanemateks või hilisemateks pidada.

Ligikaudu pooled dateeritud kääbastest pärinevad seega XI sajandist, nähtavasti peamiselt sajandi teisest poolest. Kääpaid, mida kindlasti võiks sajandi esimesse poole dateerida, ei näi kalmistus olevat. Seda kinnitab omalt poolt seegi, et kääbastest leiuinventari hulgas on ainult potikedral tehtud savinõud. Paistab silma, et XI sajandi kääbastes esinevad valdavas enamikus mehematused. Viimaste hulka kuuluvad ka rikkalikuma hauainventariga kääpad 1 ja 19, kusjuures viimases esines paarismatus, mis kogu kääbastikus on ainuke teada olev. Naisematusega kääpaid on XI sajandi kalmete hulgas ainult kaks, nimelt 7 ja 8. Maetud meeste ja naiste arvuline suhe XI sajandist pärinevates kääbastes vastab seega nende arvulisele vahekorrale Tāleni kalmistus, mis tervikuna näib pärinevat XI sajandist.

XII sajandi kääbastest hulgas on naisematuseid märksa arvukamalt. Sellesse sajandisse kuuluvad muide ka rikkalikuma inventariga kääpad 14 ja 19. Meeste hauad näivad olevat suhteliselt tagasihoidlikuma inventariga.

Võrreldes Tāleni ja Liepenesi kalmistu leiumaterjali, paistab viimane Priedese kääbastikus silma oma suhtelise tagasihoidlikkusega, eriti mehematuste osas. Mõõgaleidude vähesuse kõrval tuleb näiteks märkida pronksist või hõbedast mõõgatupeotsikute ning suurte G- ja M-tüüpi odaotsikute puudumist. Kirveste hulgas ei esine hõbeilustustega toreduseksemplare. Paistab silma vööosade vähesus, ojamaa-balti tüüpi pandlad on esindatud ainult mõne üksiku eksemplari näol, loomapeakujulised rihmakannad aga puuduvad täielikult.



Joon. 11. 1 — pronksstraatidest punutis, 2, 3 — ripatsid, 4 — kilpkonnsoõlg ja 5 — keekandja Priedese kääpast 20.

Kõnesoleva kolme kääbastiku kõrval on Krimuldas olnud tõenäoliselt veel teisigi ligikaudu samaaegseid matusekohti. Nii olevat Läti NSV Ajaloomuuseumi arhiivi andmetel olnud Krimulda kirikust umbes 0,5 km lääne-loode pool endise Rodese talu lähedal (joon. 2: IV, 2) mingid kuhelikud. Sealtsamast on leitud kaks ristpeaga rinnanõela, milledest ühte säilitatakse muuseumikogudes (VM 62390). Kas need kuhelikud kujutasid endast mingit maa-alust kalmistut või lõhutud kääbastikku, pole selge.

Teist matusekohta võiks oletada endise Vegi talu maal (joon. 2: IV, 1), kust olla leitud luid ja muinsusesemeid, nende hulgas odaotsikuid ja «lambarauataolised käärid». Kahjuks ei ole see leiumaterjal säilinud, välja arvatud üks hõõrumiskivi (VM 59906), millest pole aga teada, kas ta leiti koos teiste esemetega või eraldi.

Üht kalmistut, tõenäoliselt maa-alust, võiks oletada ka Krimulda kirikust umbes 5 km põhja pool endise Stenderi talu maa-alal (joon. 2: IV, 3), kust juba möödunud sajandil leiti kaks odaotsikut ja silma- ning kannalappidega ja lõuaga kirves (VM 64833). Mainitud koht pakub huvi eriti veel selle tõttu, et tema läheduses või koguni samas kohas on teada hilisem, keskaegne kalmistu.

Varasemas kirjanduses on mitmel korral mainitud ka kalmistut omaaegse Enghärte mõisa läheduses. Üsna vastuolulistest ja segastest teadetest võib siiski järeldada, et seal oli tegemist nähtavasti kääbastikuga, millest pole aga säilinud enam mingeid jälgi ja mis ei kajastu ka rahvatraditsioonis.⁴²

Kõigist neist andmetest võib järeldada, et Krimulda ümbruses on kääbaskalmistuid säilinust rohkem olnud. Võib arvata, et samas piirkonnas esines ka maa-aluseid kalmistuid, kuigi pole võimatu, et vähesed vastavad leiud pärinevad juba varem lõhutud kääbastest.

Peale kolme kääbastiku ja teiste mainitud leiukohtade on Krimuldas teada veel mõned kääpataolised kuhelikud. Viis taolist, osalt lõhutud ja varisenud, asetseb Liepenesi kalmistust paar kilomeetrit kirde pool endise Krimulda mõisa, praeguse sanatooriumi juures (joon. 2: III, 1). Leiumaterjali ja vastava rahvatraditsiooni puudumise tõttu ei saa neid kindlateks kalmeteks pidada. Pealegi puuduvad varasemas kirjanduses nende kohta andmed.⁴³

Üks niisugune kääpataoline kuhelik asetseb Priedese kalmistust umbes 1 km lääne pool endise Bridulī talu lähedal (joon. 2: III, 2). Umbes 50 aasta eest olevat seda kaevatud; kas sealjuures midagi leiti, pole teada. Teine selline üksik kuhjatis on endise Krimulda kirikumõisa juures (joon. 2: III, 3). Tuginedes kroonika teatele Kaupo matmisest Krimulda kiriku lähedale, pidas Fr. Kruse seda Kaupo kalmeks. Ent kaevamisel olevat ta siit leidnud ainult tuha- ja söesegust mulda.

Krimuldas pärineb veel suur hulk mitmekesiseid leide,⁴⁴ mille lähem leiukoht on teadmata. Valdavas osas sarnanevad nad eespool kirjeldatud kääbastest saadud muinsusesemetega ning pärinevad ilmselt nendetsamadest kalmistutest. Märgiksime kõigepealt viit mõoka, milledest üks on üheteraline.⁴⁵ Kaheteralistest mõökadest on üks sirgete, suhteliselt massiivsete käekaitsete ja kolmeosalise nupuga T-tüüpi eksemplar, teine on lühikeste pronksist käekaitsete ja kolmeosalise nupuga,⁴⁶ ülejäänud aga pikemate sirgete käekaitsete ja ümmarguse või ümarovaalse nupuga.⁴⁷ Viimati mainitud kolm eksemplari erinevad teistest Krimulda mõökadest, kuuludes tõenäoliselt XII sajandisse. Koos eespool nimetatud mõökadega Tāleni, Liepenesi ning Priedese kalmistust on Krimuldas seega ühtekokku teada 13 mõoka ja arvukalt mõögateramiku katkendeid. Mõõgaosadest tuleb märkida üht liivipärast palmetimotiiviga mõõgatupeotsikut.⁴⁸

⁴² Puudub ka leiumaterjal, kui mitte arvestada üht tekstiilijäänust AI 2635:1319.

⁴³ Esimesena kirjeldas kõnesolevaid kuhelikke R. Snore 1933. a. (Teade Läti NSV Ajaloomuuseumi arheoloogia osakonna arhiivis.)

⁴⁴ Vt. viide 6.

⁴⁵ RK, tahv. 24:5.

⁴⁶ Aspelin, nr. 2003; RK, tahv. 24:2.

⁴⁷ Neist üks RK, tahv. 25:5.

⁴⁸ Aspelin, nr. 2005; RK, tahv. 14:9.

Odaotsikuid on 14, lisaks mõned katkendid. Kõik nad sarnanevad Krimulda kalmetes esinevate tavaliste odaotsikutega. Eriti väärib mainimist üks hõbeilustustega G-tüüpi eksemplar.⁴⁹ 12-st kirvest on enamik silma- ja kannalappide või laieneva kannaga. Ainulaadsena Krimulda kirveste hulgas esineb üks kolmnurkse labaga eksemplar, mis vastab ligikaudu Peterseni M-tüübile (AI 1254:2). Muudest raudesemetest väärib nügade, mõne tulusraua, võtmete jm. kõrval nimetamist silindriline lukk ja käärid.

Mis puutub savinõudesse, siis on need kõik potikedral tehtud. Omapärasemana neist tuleb märkida üht väikest nõu.⁵⁰ Võõrsad (pandlad, võõrõngad, rihmakannad ja naastud) sarnanevad tavalise hauainventariga. Eraldi võiks märkida mõnda loomapeakujulist rihmakanda.⁵¹

Hoburaudsõlgedest on mitmed rombilise kaare ja fasseteeritud nuppotstega⁵² või ristlõikes ümmarguse väänatud kaare ja rullotstega.

Naiste ehetest tuleb märkida kõigepealt kaht suurt rinnakeed [VM 64831 (DM 2196), VM 58749] koos kilpkonnsõlgedega, trapetsikujuliste läbistatud keekandjate, vaheplaatide ning mitmesuguste ripatsitega. Koos eespool mainitud rinnakeedega Tälēni ja Priedese kalmistust on Krimuldast teada seega ühtekokku 5 peaaegu täielikku rinnakee komplekti. Neile lisanduvad veel kuues rinnakee, mis oli Kruse kogus,⁵³ ja mitmed keekatkendid, kilpkonnsõled, keekandjad ja ripatsid.⁵⁴ Leidude hulgas on ka arvukalt kuld- ja hõbefooliumiga klaashelmeid, merevaigust ripatseid, S-kujulisi vahelülisid⁵⁵, luust kamm⁵⁶ jm. Kruse kogus on muu hulgas olnud kaks münti (araabia münt aastast 935 ja saksa oma ajavahemikust 1002–1024), mida oli kasutatud tõenäoliselt ripatsitena. Samuti tuleb märkida vähemalt seitset õhukest kitsast tugevalt õoneskumerat käevõru, mis sarnanevad Tälēni ja Priedese kalmistust leitud eksemplaridega (joon. 10), ja arvukalt sõrmuseid.

Krimuldast saadud leiumaterjali hulgas on ka mitmeid esemetüüpe, mis puuduvad teada olevate kääbaste leiuinventaris. Selliseks on pronksplekiga ülelöödud noatupp,⁵⁷ luunulakujuline keekandja,⁵⁸ eestipärane plettmustriga käevõru,⁵⁹ kaksikkammikujuline pronksripats⁶⁰ ja roosast kiltkivist värtnakeder [VM 64831 (DM I 1032)]. Võõrastena Krimulda kääbaskalmistute leiuinventari hulgas on haagi ja aasaga sulguvad kaelavõrud kaarele lükitud spiraalitorudega.⁶¹

Matmisviis on kõigis kolmes Krimulda kääbaskalmistus olnud põhiliselt ühesugune. Kõigis neis oli valdavas ülekaalus laibamatus, põletusmatust esines ainult üksikutes kääbastes. Maetud oli kääbaste alla kaevatud madalatesse põhja-lõunasuunalistesse haudadesse, peaga põhja. Tavaliselt oli igas kääpas üks surnu, vaid mõnes esines paaris-matus. Põhiliselt ühesugune oli ka leiuinventar ja selle asetus hauas. Ent Krimulda kalmistute kronoloogias, matmiskommetes ja ühiskondlikus klassiiseloolumus on ka märkavaid omavahelisi erinevusi.

Nii leiumaterjali, kääbaste kuju kui ka matmisviisi teatud iseärasuste järgi tuleb Krimulda kääbastikest vanimaks pidada Tälēni kalmistut, kuhu on maetud, nagu nägime, juba XI sajandi algul. Niipalju kui seda võimaldavad otsustada säilinud muinsus-esemed, puuduvad teistes kalmistutes kääpad nii varajasest ajast. Sellega seoses on huvitav märkida, et Tälēni kalmistust 300–400 m ida-irde suunas asub neli suurelt

⁴⁹ Aspelin, nr. 2011; RK, tahv. 23:2.

⁵⁰ Aspelin, nr. 2021.

⁵¹ Aspelin, nr. 2015; RK, tahv. 14:12.

⁵² Neist üks hõbedast (RK, tahv. 19:9), kaks sellist nagu RK, tahv. 19:10, üks pähaga (Aspelin, nr. 2030).

⁵³ Fr. Kruse, *Necrolivonica oder Alterthümer Liv-, Esth- und Curlands*, tahv. 26.

⁵⁴ Üks loomakujuline ripats Aspelin, nr. 2016; RK, tahv. 18:10.

⁵⁵ Neist üks Aspelin, nr. 2014.

⁵⁶ Aspelin, nr. 2013; RK, tahv. 21:18.

⁵⁷ Aspelin, nr. 2017.

⁵⁸ RK, tahv. 14:1.

⁵⁹ Aspelin, nr. 2024.

⁶⁰ Vrd. RK, tahv. 11:13.

⁶¹ Neist kaks Aspelin, nr. 2028 ja 2029; vt. ka kaelavõru katkendid Aspelin, nr. 2027.

osalt lõhutud, suhteliselt madalat kiviringidega ümbritsetud lamedat kääbast, mida kirjeldas juba C. Grewingk, pidades neid rahvasuus «bataariinideks» (batarinš) nimetatud kuhelikke ohverdamise ja surnute austamisega seotud kohaks.⁶² Kui A. Karnups 1945. a. ühe neist osaliselt lahti kaevas, tuli sellest nähtavale sõeseid laiike ja pronkspleki tükikesi koos villase lõnga jäänustega, mitukümmend õige väikest liiva ja kivi-purruga segatud jämedamast materjalist käsitsi vormitud savinõu kildu ja mingi määramata raudese me katkend (VM 63893). Kuigi need vähesed leiud ei võimalda «bataariine» lähemalt dateerida ja ka matmisviisi pole päris selge, tuleb neid ilmselt pidada XI–XII sajandi liivi kääbastest tunduvalt vanemateks. Ka E. Sturmsi arvates esines vanemaid kuhjatisi Krimuldas, samuti Siguldas ja mujal Gauja liivi alal. I. Bähri, R. Jakschi ja teiste kirjeldustele tuginedes peab ta sellisteks kääpaid, kust pole saadud leiumaterjali ja mis seepärast on lähemalt dateerimata. Võrreldes neid vastavate Kuramaa kääbastega, on Gauja-äärsed «tühjad» kääpad E. Sturmsi argumentatsiooni kohaselt tõendiks sellest, et Liivimaa liivlased on pärit Kuramaalt.⁶³ Sellel küsimusel lähemalt peatumata tuleb siiski tähendada, et selliseid «tühje» kääpaid, mida peab silmas E. Sturms, leidub tegelikult igas kääbastikus, kusjuures nende «tühjus» on tihti tingitud sellest, et nad on varem läbi otsitud.

Suurem osa Tāleni kääbastest pärineb XI sajandi teisest poolest. Samasse aega kuuluvad ka vanemad kääpad Liepenesi ja Priedese kalmistus. Kahe uue kalmistu tekkimine senise ühe kõrvale räägib ilmselt nii rahvaarvu kasvust kui ka laiemale maa-alale asumisest. XI sajandi teisest poolest, eriti nähtavasti sajandi lõpust ja osalt XII sajandi algusest, pärinevad arvukad rikkaliku hauainventariga mehematused. Valdav enamik hinnalistest relvadest näib kuuluvat just sellesse aega. XI sajandi keskelt alates kujuneb siin välja kogu see esemete mitmekesisus ja omapära, mis tervikuna on iseloomulik kogu Gauja-liivlaste kultuurile. Ligikaudu samasuguse järelduse võib teha ka Turaida, Sigulda ja teiste Gauja-liivlaste kääbaskalmistute leiumaterjalist. See kõik annab tunnistust tootlike jõudude, sealhulgas eriti kohaliku käsitöö silmapaistvast arengust. Samal ajal kajastab kalmistute materjal alates XI sajandi teisest poolest rikka ülikonna kujunemist.

XII sajandil on jätkunud matmine Liepenesi ja Priedese kalmistusse, kuna Tāleni kääbastiku kasutamine näib olevat lõppenud. Ent ka esimeses kahes väheneb sel ajal rikkaliku hauainventariga mehematuste osatähtsus. Selle põhjuseks on ilmselt muudatused usundis ning matmiskommetes. Võimalik, et tuleb arvestada ka teatavat ristiusu mõju, eriti ülikonna hulgas.⁶⁴ Samal ajal aga on XII sajandist Priedese kalmistus teada rikkalikuma inventariga naisematuseid, mis kõneleb nähtavasti sellest, et naiste matmisel peeti vanadest kommetest visamalt kinni.

Nagu nägime, oli erakordselt rikkaliku hauainventariga mehematuste osatähtsus, võrreldes eriti Priedese kalmistuga, kõige suurem Liepenesi kääbastikus. Naise- ja lapsematuste puudumine annab sellele kalmistule omapärase, puhtsõjameheliku ilme. Ei ole kahtlust, et Liepenesi kääbastik oli teatud ülikonna suguvõsa kalmistuks. Pole võimatu, et see on sama suguvõsa, kellest pärines Kaupo ja kellele kroonika järgi kuulus vähemalt kaks linnust, mis asetsesid kalmistust paar kilomeetrit ida pool. Liepenesi kalmistu oleks seega üheks tõendiks selle suguvõsa erakordsest rikkusest. Ühtlasi kõneleb ta kaugele arenenud ühiskondlikust diferentseerumisest juba XI sajandil. Sellega kaasnesid nähtavasti juba varakult omavahelised vastuolud ja tülid, mis täie teravusega ilmnesis XIII sajandi algul. Kroonikast loeme näiteks, et 1206. a. läks Kaupo koos sakslastega oma kaasmaalaste vastu Toreidas ja põletas maha omaenese suguvõsa linnuse.⁶⁵ Korduvalt

⁶² Vt. SbGEG, 1874, lk. 63, 64 ja SbGEG, 1875, lk. 70. Üks analoogiline lame kääbas asetseb Tāleni kääbastikust otse lõuna pool, Gauja lõunakaldal.

⁶³ Vt. E. Sturms, Zur Vorgeschichte der Liven. Eurasia Septentrionalis Antiqua, X. Helsinki, 1936, lk. 40 jj., vt. ka lk. 33 kaart joon. 4.

⁶⁴ Et Toreida liivlaste hulgas oli misjonäre vähemalt juba XII sajandi lõpul, sellest kuuleme Läti Henriku kroonikast. (Vt. Генрих Латвийский, Хроника Ливонии. Введение, перевод и комментарии С. А. Аннинского. М.-Л., 1938, X: 10.)

⁶⁵ Sealsamas.

nimetab kroonik Kaupot ja tema «sõpru» eraldi teistest liivlastest. Osa liivi ülikonna kiire üleminek saksa feodaalide poolele poleks mõeldav ilma kohalike, sisemistest vastuoludest tingitud põhjusteta. Liivi ühiskonna sisemist arenemisprotsessi kajastaväddi mõnevõrra ka kõnesolevad kääbaskalmistud.

Priedese kalmistut iseloomustab rikkaliku hauainventariga matuste tunduvalt väiksem osatähtsus ja leiuvinventari teatud tagasihoidlikkus. Ilmselt on siia ülikute kõrval maetud ka muud rahvast. Liepenesi kalmistuga võrreldes on Priedese kääbastikul seega kogukondlikum iseloom, millega on kooskõlas ka kääbaste suur arv. Krimulda kalmistute üksteisest mõnevõrra erinev klassiiseloom kõneleb ühiskondliku arengu mitmekesisusest ja keerukusest sakslaste sissetungile vahetult eelnenud ajajärgul.

Eesti NSV Teaduste Akadeemia
Ajaloo Instituut

Saabus toimetusse
21. IV 1965

Э. ТЫНИССОН

ЛИВСКИЕ КУРГАННЫЕ МОГИЛЬНИКИ В КРИМУЛДЕ

Резюме

Ливские курганные могильники распространены главным образом в бассейне нижнего течения р. Гауи и ее северного притока Браслы (рис. 1). Известны также два курганных могильника на северном побережье нижнего течения р. Даугавы.¹ Наибольшее количество курганных групп сосредоточено в окрестностях Сигулда-Турайда-Кримулда, в центральной части ливской территории Торейда, упомянутой в Хронике Ливонии Генриха Латвийского. В том же районе известен ряд городищ (рис. 2).

Сигулдаский и турайдаский курганные могильники полностью разрушены. Кримулдские курганные группы также потревожены, но сохранились до наших дней. В 1959, 1960 и 1962 гг. они были исследованы совместной экспедицией Института истории АН Эстонской ССР и Института истории АН Латвийской ССР.⁴

Уже в первой половине XIX в. многие курганы в Кримулде были раскопаны любителями и кладоискателями; найденные предметы частично попали в музейные фонды Тарту и Риги.^{5,6} В 1870-х годах около 30 курганов было раскопано К. ф. Сиверсом и Л. ф. Фрейтаг-Лоринговым.^{7,8} В 1890 г. ряд курганов раскопали Р. Гаусманн, Л. Шредер и Г. Лоешке¹⁰, а в 1894—1895 гг. — Р. Якш.¹¹ В 1920—1930-е годы кримулдские курганные группы были описаны латвийскими археологами.^{14,15} В 1945 г. здесь проводил небольшие раскопки А. Карнупс.¹⁶

Все кримулдские курганы насыпаны из песка. Умершие похоронены в неглубокие могильные ямы, врытые в материк и ориентированные с севера на юг. Как правило, в каждом кургане было одно погребение, однако встречались и парные. Господствующим было труположение; лишь в немногих курганах обнаружены следы трупосожжений. Антропологический материал сохранился очень плохо. По расположению сопровождающего инвентаря все же можно было установить, что умершие похоронены головой на север. Глиняный сосуд почти всегда находился в северной части могилы, у головы умершего. В насыпях многих курганов встречались камни различной величины.

Первый могильник, состоящий из 53 курганов, расположен примерно в 1,5 км к югу от церкви, в лесу на северном берегу р. Гауи (рис. 2: I, 1). Курганы здесь относительно плоские; их диаметр в среднем 6—8 м, высота 0,8—1 м. Могильник почти полностью раскопан. Более определенные данные имеются о 13 курганах (курганы 1—13 по нашей нумерации).¹⁷ Судя по сопровождающему инвентарю, в шести курганах были мужские погребения, в кургане 1 было парное погребение мужчины и женщины, в кургане 13 — парное погребение двух мужчин. В одном кургане (6) находилось женское или детское погребение, являющееся единственным трупосожжением, известным в могильнике.

Судя по найденному вещественному материалу, все датированные курганы относятся к XI в. Первой половиной XI в. датируются курганы 6 и 11. В кургане 6 (с трупосожжением) были найдены лепной глиняный сосуд, два небольших узких браслета с сильно стилизованными зверинообразными концами, фрагмент на-

грудной цепи, саманидский брактеат (912—961) и др. Особо следует отметить многие небольшие фрагменты бронзовых предметов со следами пребывания в огне. Кажется, что часть могильного инвентаря — в отличие от обычного обряда — была поломана на куски и сожжена вместе с умершим.

В кургане 11 вместе с лепным глиняным сосудом были найдены два наконечника копий, напоминающие типы «G» и «M» по классификации норвежского археолога Я. Петерсена. В данном кургане сосуд находился не в северной, а в южной части могилы.

Из курганов второй половины XI в. богатством инвентаря отличаются 2-й и 5-й. В обоих найдены меч, два наконечника копий, подковообразная фибула и др. (рис. 3, 4). Кажется, тем же временем датируются и курганы 1, 9 и 13. Из могильного инвентаря, найденного в кургане 1 (с парным погребением мужчины и женщины), следует отметить два глиняных сосуда, два наконечника копий, стеклянные бусы от ожерелья, нагрудную цепь с двумя скорлуповидными фибулами, цепедержателями и распределительными бляшками, два браслета (рис. 9:1) и др. В кургане 9 были найдены подковообразная фибула с маковидными концами, поясная пряжка готландско-прибалтийского типа, небольшая топоробразная подвеска из янтара и др. В кургане 13 (с парным погребением двух мужчин) обнаружены поясные пряжки и кольца, фрагмент костяного гробня, топор с широким лезвием, два глиняных сосуда (гончарный и лепной) и др. Были обнаружены также фрагменты деревянного щита.

Возможно, к концу XI в. относится курган 10, в котором были найдены боевой топор с широким лезвием, украшенный серебром,²⁵ поясная пряжка, серебряная подковообразная фибула (рис. 5) и др.

Второй курганный могильник расположен примерно в 2,5 км к востоку от первого у бывшего хутора Лиепенес (рис. 2:1, 2). Курганы образуют две группы; в первой группе насчитывается 20 насыпей, во второй — 13. Диаметр курганов в среднем 8—10 м, высота 1—1,3 м; у отдельных насыпей диаметр 10—12 м, а высота до 2 м. В 1894 г. один лиепенесский курган вскрыл Р. Якш; в 1959—1960 гг. одиннадцать курганов раскопал Я. Граудонис и Э. Тыниссон.^{4, 27}

В лиепенесских курганах отсутствуют женские и детские погребения. Трупосожжение прослежено лишь в двух курганах. Наиболее древними, датируемыми приблизительно серединой XI в., являются курганы 7 и 10 во второй группе. Могильные ямы в них были ориентированы не с севера на юг, а с северо-запада на юго-восток. В обоих найдены два наконечника копий (рис. 8), глиняный сосуд (в первом лепной, во втором — гончарный) и др.

Пять лиепенесских курганов — 4 и 12 в первой группе, 4 и 12 во второй группе, а также курган, раскопанный Р. Якшом, — выделяются особенно богатым инвентарем. Их можно датировать концом XI — началом XII в. В кургане 4 первой группы (с трупосожжением) были найдены меч типа «Т», два наконечника копий, кожаный пояс, серебряная подковообразная фибула (рис. 6), глиняный сосуд и др. В кургане 4 второй группы обнаружены меч, два наконечника копий, серебряная подковообразная фибула, а также браслет, бронзовое блюдо, ножницы и др. Особо следует отметить найденный вместе с мечом типа «Т» серебряный наконечник ножен.²⁹ Подобные наконечники ножен найдены в 1896 г. в Турайде,³⁰ а в 1939 г. в Киеве.^{31, 32} В кургане 12 второй группы (с трупосожжением) были также найдены меч типа «Т», два наконечника копий, серебряная подковообразная фибула, глиняный сосуд и др. Из находок, обнаруженных в кургане 13 первой группы, следует отметить часть клинка меча вместе с бронзовым наконечником ножен (рис. 7).

Остальные вскрытые лиепенесские курганы относятся к XII в. Из найденного в них могильного инвентаря можно отметить меч типа «Х» и два наконечника копий из кургана 3 второй группы, бронзовое блюдо и глиняный сосуд со знаком мастера или владельца из кургана 18 первой группы, небольшой железный наконечник ножен меча с бронзовым крестиком из кургана 1 первой группы и др.

В шести из лиепенесских курганов (1, 4, 13 первой группы; 3, 7, 10 второй группы) вместе с человеком была похоронена собака. По данным кандидата биологических наук К. Паавера, определившего остеологический материал, собаки были крупной породы, напоминающей современные немецкие овчарки.

Третий кримулдский курганный могильник, состоящий из 270 насыпей, расположен примерно в 2 км к юго-западу от церкви на берегу р. Гауи (рис. 2:1, 3). Диаметры курганов от 5 до 11 м, высота — 0,5—2,5 м. Почти весь могильник раскопан; определенные сведения имеются о 35 исследованных курганах.³⁹

По найденному могильному инвентарю приедские курганы относительно бедны. Некоторые из них оказались совсем пустыми. Возможно, что часть курганов была уже ранее раскопана и найденные предметы являются лишь остатком могильного инвентаря.

Следы трупосожжений вскрыты лишь в двух курганах (11, 21), в остальных — трупоположения. В 12 курганах были похоронены мужчины, в 10 — женщины.

Из курганов, относящихся ко второй половине XI в., богатством инвентаря отличаются 1-й и 19-й. В кургане 1 (мужское погребение) были найдены однолезвийный

меч, два наконечника копий, топор с широким лезвием, поясные пряжки и др. В кургане 19 (парное погребение двух мужчин) находились меч, топор с широким лезвием, поясная пряжка, два глиняных сосуда (гончарные) и др. Второй половиной XI в. датируются и курганы 3, 4, 13, 32, 33 с мужскими погребениями. В их инвентарь входили широколезвийные топоры, наконечники копий, глиняные сосуды и др.

Ко второй половине XI в. относятся также курганы 8 и 7 с женскими погребениями. В кургане 8 найдены подковообразная фибула (рис. 9:3), четыре браслета (рис. 9:2) и др., в кургане 7 — нагрудная цепь, фрагмент ножа, янтарная подвеска и др.

Остальные датированные приедеские курганы относятся к XII в. Из них более богатым инвентарем выделяются курганы 14, 20, 16, 17 с женскими погребениями. В курганах 14 и 20 была, например, найдена нагрудная цепь с двумя скорлуповидными фибулами, двумя ажурными цепедержателями и разными подвесками (рис. 10 и 11). В кургане 14 следует отметить еще узкий браслет (рис. 10:1), поясную пряжку и широколезвийный топор. В кургане 20 представляют интерес пять сердцевидных подвесок с мотивом трилистника (рис. 11:2, 3).

Судя по случайным находкам, в окрестностях Кримулды были, очевидно, еще некоторые могильники XI—XII вв., возможно грунтовые (рис. 2:IV). В литературе упоминается также могильник (курганный?) у бывшего имения Энглхарте. Известны и некоторые курганообразные насыпи неопределенного характера (пять в парке Кримулдаского санатория⁴³, одна у бывшего хутора Бридули, примерно в 1 км к западу от приедеского могильника, одна у Кримулдаского пастората, недалеко от церкви (рис. 2:III).

Следует отметить также те музейные коллекции из Кримулды, место находки которых определить невозможно. Можно лишь полагать, что они получены главным образом из тех самых курганных могильников. В этих коллекциях 5 мечей⁴⁵⁻⁴⁷, 14 наконечников копий, из которых один тип «G» украшен серебром.⁴⁹ Из 12 широколезвийных топоров один имеет треугольное лезвие и напоминает тип «M»; там же находятся ножницы, огнивы, замки и ключи, глиняные сосуды и др. Из украшений встречаются нагрудные цепи со скорлупообразными фибулами, цепедержателями и разными подвесками, а также подковообразные фибулы⁵², бусы, янтарные подвески и др. Особо следует отметить цепедержатель в виде лунницы⁵⁸, браслет с орнаментом, напоминающим плетенку⁵⁹, ножны⁵⁷, шейные гривны с нанизанными бронзовыми пронизками⁶¹, пряслице из розового шифера и др.

На основе анализа вещевого материала можно сказать, что ливские курганы в Кримулде относятся в основном ко второй половине XI и к XII вв. Лишь в первом могильнике встречались некоторые насыпи, датируемые, по-видимому, уже первой половиной XI в. В связи с этим интересно отметить, что недалеко от курганов этого могильника расположены еще четыре плоские насыпи, которые, очевидно, относятся к еще более древнему времени (рис. 2:II, 1). Они были описаны уже Гревингом⁶², а в 1945 г. одна из них была частично вскрыта А. Карнупсом. Были обнаружены уголь, пепел, небольшие куски бронзовой жести с остатками шерстяной нитки, черепки лепного глиняного сосуда и другие находки, не поддающиеся датировке.

Как известно, латвийский археолог Э. Штурмс полагал, что на территории гауяских ливов курганам XI—XII вв. предшествовали более древние насыпи, характерным признаком которых было отсутствие вещевого материала.⁶³ Сравнивая их с аналогичными насыпями в северной Курземе, Э. Штурмс считал эти курганы одним из доказательств того, что гауяские ливы XI—XII вв. пришли незадолго до того из Курземе. Не останавливаясь подробнее на этом вопросе, следует все же сказать, что такие пустые и недатированные курганы, которые имел в виду Э. Штурмс, встречаются в каждом курганном могильнике. Отсутствие находок в них часто свидетельствует лишь о том, что эти курганы уже были раскопаны раньше.

Курганы, относящиеся ко второй половине XI в., отличаются богатым инвентарем, в частности, оружием. В тот же период возникают новые типы украшений и мотивы орнамента, характерные для культуры гауяских ливов. Все это свидетельствует о значительном развитии производственных сил, а также о выделении богатой знати.

В XII в. продолжают захоронения в лиепенесский и приедеский могильники, но число богатых мужских захоронений заметно уменьшается. Очевидно, в это время произошли известные изменения в верованиях, частично, возможно, под влиянием христианства. В то же время богатые инвентарем женские погребения XII в. в приедеском могильнике свидетельствуют о некоторой консервативности при захоронениях женщин.

Наибольшее количество богатых мужских погребений в лиепенесском могильнике, который, очевидно, являлся некрополем одного видного рода ливской знати в течение примерно полутора веков. Можно полагать, что именно из этого семейства

происходил и известный представитель ливской знати Каупо. Лиепенесский могильник, таким образом, свидетельствует о значительной имущественной и социальной дифференциации гауяских ливов. На этой основе легче понять те внутренние противоречия, которые особенно ярко проявились в начале XIII в., когда часть ливской знати перешла на сторону немецких феодалов.

*Институт истории
Академии наук Эстонской ССР*

Поступила в редакцию
21/IV 1965

E. TONISSON

Die LIVISCHEN HÜGELGRÄBER IN KRIMULDA

Zusammenfassung

Livische Hügelgräber in Livland sind hauptsächlich an der Gauja (Livländische Aa) und an ihrem nördlichen Nebenfluss Brasla verbreitet (Abb. 1). Im Gebiet des Nordufers der Daugava (Düna), das sich als sehr reich an livischen Gräberfeldern erwiesen hat, sind nur zwei Hügelgruppen bekannt.¹

Die meisten Hügelgräber befinden sich in der Umgebung von Sigulda, Turaida und Krimulda (Segewold, Treiden und Kremon) im zentralen Teil der attlivischen Landschaft Toreida. Im selben Gebiet ist eine Reihe von Burgbergen (Abb. 2) bekannt.

Die Gräberfelder von Sigulda und Turaida sind vollkommen zerstört. Auch die Hügelgräber von Krimulda sind geschädigt worden, doch haben sie sich bis auf den heutigen Tag erhalten. In 1959, 1960 und 1962 sind sie von gemeinsamen Expeditionen der Institute für Geschichte der Akademie der Wissenschaften der Estnischen und der Lettischen SSR erforscht worden.⁴

Viele Hügelgräber in Krimulda wurden bereits in der ersten Hälfte des 19. Jahrhunderts von Liebhabern und Schatzgräbern durchgewühlt; die gefundenen Gegenstände kamen teilweise in die Museen von Tartu und Riga.^{5,6}

In 1873, 1874, 1876 wurden nahezu 30 Hügelgräber von K. v. Sievers und L. v. Freytag-Loringhoven freigelegt.^{7,8} Im Jahre 1890 wurden die Hügelgräber in Krimulda von R. Hausmann, L. Schroeder und G. Loeschke untersucht.¹⁰ Die Ausgrabungen wurden in 1894—1895 von R. Jaksch fortgesetzt.¹¹ Kleinere Ausgrabungen wurden hier noch im Jahre 1945 von A. Karnups durchgeführt.¹⁶

Die Grabhügel in Krimulda sind aus aufgeschüttetem Sand. In mehreren Hügelaufschüttungen kamen auch Steine verschiedener Grösse vor. Die Toten waren unter den Hügeln in ein wenig in den Boden vertieften, von Norden nach Süden orientierten Grabmulden bestattet. In der Regel befand sich unter jedem Hügel nur eine Bestattung. In einzelnen Gräbern kamen jedoch Doppelbestattungen zum Vorschein. Die Leichen waren meist unverbrannt beigesetzt worden. Nur wenige Hügelgräber enthielten Spuren der Brandbestattung. Die Skelette waren sehr schlecht erhalten. Nach der Lage des Grabinventars konnte man jedoch feststellen, dass die Verstorbenen mit dem Kopf nach Norden bestattet wurden. Das Tongefäss befand sich fast immer im nördlichen Teil des Grabes, bei dem Kopf des Toten.

Das erste Gräberfeld besteht aus 53 Hügeln und liegt im Walde am nördlichen Gauja-Ufer, ungefähr 1,5 km südlich der Kirche von Krimulda (Abb. 2: I, 1). Die Hügel waren verhältnismässig flach, bis zu einem Meter hoch, 6 bis 8 m im Durchmesser.

Von dem beinahe vollkommen durchgewühlten Gräberfeld sind nur für 13 Hügelgräber genauere Angaben vorhanden. (Die Hügel 1—13 nach unserer Numeration¹⁷.) Nach dem Grabinventar zu urteilen, hat man es in sechs Hügelgräbern mit einer männlichen Bestattung zu tun. Im Hügel 1 wurde ein Doppelgrab mit der Bestattung eines Mannes und einer Frau, im Hügel 13 die Bestattung zweier Männer gefunden. Im Hügel 6, welches die einzige Brandbestattung dieses Gräberfeldes enthielt, war eine Frau oder ein Kind beigesetzt worden.

Nach dem Fundmaterial gehören alle Hügelgräber ins 11. Jahrhundert. Die Hügelgräber 6 und 11 werden in die erste Hälfte des 11. Jahrhunderts datiert. Im Hügel 6 (mit Brandgrab) kamen ein handgeformtes Tongefäss, zwei kleine schmale Armringe mit stark stilisierten Tierkopffenden, das Bruchstück eines Brustgehänges, ein samanidischer Brakteat (912—961) und andere Funde zum Vorschein. Besonders nennenswert sind zahlreiche kleinere, teilweise zerschmolzene Fragmente von Bronzegegenständen. Es scheint, dass ein Teil des Grabinventars — im Unterschied zum gewöhnlichen Brauch — zerbrochen und mit dem Toten zusammen verbrannt worden war. Im Grabhügel 11 wurden nebst einem handgeformten Tongefäss zwei Lanzenspitzen gefunden, die Typen «G» und «M» (nach der Klassifizierung des norwegischen Archäologen J. Petersen) repräsentieren. Es ist zu bemerken, dass das Tongefäss in diesem Grabe nicht im nördlichen, sondern im südlichen Teil des Grabes niedergelegt worden war.

Unter den Grabhügeln der zweiten Hälfte des 11. Jahrhunderts weisen Nr. 2 und 5 reicheres Inventar auf. In beiden sind ein Schwert, zwei Lanzenspitzen, eine Hufeisenfibel u. a. (Abb. 3, 4) gefunden worden. In die zweite Hälfte des 11. Jahrhunderts gehören wahrscheinlich auch die Grabhügel 1, 9 und 13. Vom Inventar, das im Hügelgrab 1 (mit gemeinsamer Bestattung eines Mannes und einer Frau) gefunden wurde, erwähnen wir zwei Tongefässe, zwei Lanzenspitzen, einige Glasperlen, ein Brustgehänge mit Schildkrötenfibeln, Kettenträgern und Zwischengliedern, ferner noch zwei Armringe (Abb. 9:1) u. a. Im Hügelgrab 9 wurden eine Hufeisenfibel mit Mohnkopfen, eine Gürtelschnalle, die einen sowohl im Baltikum als auch auf Gotland verbreiteten Typ repräsentiert, ein kleiner axtförmiger Bernsteinanhänger u. a. Gegenstände gefunden. Das Inventar des Grabhügels 13 (mit Doppelgrab zweier Männer) setzte sich aus Gürtelschnallen, Riemenverteilern, Fragmenten eines Knochenkammes und einer Breitaxt zusammen. Zum Grabinventar gehörten auch zwei Tongefässe und einige Reste eines Holzschildes.

Aus dem Ende des 11. Jahrhunderts dürfte wohl auch der Grabhügel 10 stammen. In diesem wurde eine mit Silber geschmückte Prunkaxt²⁵, eine Gürtelschnalle, eine silberne Hufeisenfibel mit fazettierten Würfelpkopfen u. a. gefunden (Abb. 5).

Das zweite Gräberfeld liegt ungefähr 2,5 km östlich von der ersten Begräbnisstätte beim ehemaligen Bauernhof Liepenes (Abb. 2:1, 2) und besteht aus zwei Hügelgruppen. Die erste Gruppe zählt 20 Hügel, die zweite 13. Der mittlere Durchmesser der Grabhügel beträgt etwa 8–10 m, die Höhe 1–1,3 m; einzelne Aufschüttungen weisen einen Durchmesser von 10–12 m und eine Höhe von 2 m auf. Im Jahre 1894 wurde ein Hügelgrab bei Liepenes von R. Jaksch freigelegt, in den Jahren 1959–1960 wurden 11 Hügelgräber von J. Graudonis und E. Tõnisson untersucht.^{4,27} Als ein eigenartiger Zug ist zu bemerken, dass in diesem Gräberfeld weder Frauen- noch Kinderbestattungen zum Vorschein gekommen sind. Brandbestattungen finden sich nur in zwei Gräbern. Die ältesten Hügelgräber 7 und 10 der zweiten Gruppe stammen wahrscheinlich aus der Mitte des 11. Jahrhunderts. Die in ihnen freigelegten Grabvertiefungen waren nicht von Norden nach Süden, sondern von Nordwesten nach Südosten orientiert. In beiden Gräbern kamen zwei Lanzenspitzen (Abb. 8), ein Tongefäss (im ersten ein handgeformtes) u. a. Beigaben zum Vorschein.

Fünf Hügelgräber von Liepenes (4 und 12 der ersten Gruppe, 4 und 12 der zweiten Gruppe, ferner das von R. Jaksch freigelegte Hügelgrab) wiesen besonders reiches Grabinventar auf. Sie lassen sich ins Ende des 11. und in den Anfang des 12. Jahrhunderts datieren. Im Hügelgrab 4 der ersten Gruppe — mit Brandbestattung — wurden ein Schwert vom Typus «T» (nach Petersen), zwei Lanzenspitzen, ein Ledergurt, eine silberne Hufeisenfibel (Abb. 6), ein Tongefäss u. a. gefunden, im Hügelgrab 4 der zweiten Gruppe — ein Schwert, zwei Lanzenspitzen, eine silberne Hufeisenfibel, ein Armring, eine Bronzeschale, eine Schere u. a. Gegenstände. Als besonders nennenswert ist ein silbernes Ortband hervorzuheben, das zusammen mit einem Schwert vom Typ «T» gefunden wurde.²⁹ Ein ähnliches Ortband wurde in 1896 in Turaida³⁰ und in 1939 in Kiew gefunden.^{31,32} Im Hügel 12 der zweiten Gruppe (mit Brandgrab) kamen gleichfalls ein Schwert von «T»-Typ, zwei Lanzenspitzen, eine silberne Hufeisenfibel, ein Tongefäss u. a. zutage. Unter den Funden aus dem Hügelgrab 13 der I. Gruppe muss ein Teil einer Schwertklinge mit bronzenem Ortband der Schwertscheide (Abb. 7) hervorgehoben werden.

Die übrigen blossgelegten Hügelgräber von Liepenes stammen aus dem 12. Jahrhundert. Von dem dort gefundenen Grabinventar ist besonders folgendes zu erwähnen: ein Schwert vom «X»-Typ und zwei Lanzenspitzen aus dem Hügelgrab 3 der zweiten Gruppe; eine Bronzeschale und ein Tongefäss mit dem Zeichen des Meisters oder des Besitzers aus dem Hügelgrab 18 der ersten Gruppe; ein kleines eisernes Ortband mit bronzenem Kreuz aus dem Hügelgrab 1 der ersten Gruppe.

In sechs Hügelgräbern von Liepenes (1, 4, 13 der ersten Gruppe, 3, 7, 10 der zweiten Gruppe) war zusammen mit dem Menschen ein Hund bestattet. Nach den Angaben K. Paaver's, der das entsprechende osteologische Material untersuchte, waren die Hunde von grossem Wuchs und erinnerten an den heutigen deutschen Schäferhund.

Das dritte Gräberfeld von Krimulda, aus 270 Hügeln bestehend, liegt etwa zwei Kilometer südwestlich der Kirche am Gauja-Ufer (Abb. 2:1, 3). Der Durchmesser der Hügelgräber beträgt 5–11 m, die Höhe 0,5–2,5 m. Fast alle Hügel sind früher durchgewühlt worden; genauere Angaben liegen bloss über 35 untersuchte Hügelgräber vor.³⁹

Das Inventar der Hügelgräber von Priedes ist verhältnismässig zurückhaltend. Manche Gräber enthielten überhaupt kein Fundmaterial. Es hat den Anschein, dass die Gräber zum Teil bereits früher durchgewühlt worden waren und die gefundenen Gegenstände nur den Überrest des Grabinventars darstellen.

Spuren der Brandbestattung sind nur in zwei Hügelgräbern (11, 21) gefunden worden; die übrigen enthielten Leichenbestattungen. Dem Fundmaterial nach zu urteilen waren in 12 Hügelgräbern Männer, in 10 Frauen beigesetzt.

Von den Hügelgräbern der zweiten Hälfte des 11. Jahrhunderts zeichnen sich die Hügelgräber 1 und 19 durch das reichere Grabinventar aus. Im Hügelgrabe 1 (mit Männerbestattung) wurden ein einschneidiges Schwert, zwei Lanzenspitzen, eine Breitaxt, eine Gürtelschnalle, zwei Tongefässe u.a. Beigaben gefunden. Das Inventar des Hügelgrabs 19 (mit Doppelgrab zweier Männer) setzte sich aus einem Schwert, einer Breitaxt, einer Gürtelschnalle, zwei Tongefässen und anderen Beigaben zusammen. In die zweite Hälfte des 11. Jahrhunderts werden auch die Hügelgräber 3, 4, 13, 32, 33 (mit Männerbestattung) datiert. Zu ihrem Inventar gehörten Breitäxte, Lanzenspitzen, Tongefässe u.a. Beigaben.

Aus der zweiten Hälfte des 11. Jahrhunderts stammen auch die Hügelgräber 8 und 7 (mit Frauenbestattung). Im Hügelgrab 8 wurden eine Hufeisenfibeln (Abb. 9:3), 4 Armringe (Abb. 9:2) u.a. Gegenstände gefunden. Im Hügelgrab 7 kamen ein Brustgehänge, das Fragment eines Messers, ein Bernsteinanhänger u.a. Funde zum Vorschein.

Die übrigen datierten Hügelgräber von Priedes gehören ins 12. Jahrhundert. Von ihnen sind als die an Grabinventar reicheren die Hügelgräber 14, 20, 16 und 17 (mit Frauenbestattung) hervorzuheben. So wurde zum Beispiel in den Hügelgräbern 14 und 20 ein Brustgehänge mit zwei Schildkrötenfibeln, Kettenträgern und verschiedenen Anhängern (Abb. 10, 11) gefunden. Zum Inventar des Hügelgrabs 14 gehören noch ein schmaler Armring (Abb. 10:1), eine Gürtelschnalle und eine Breitaxt. Im Hügelgrab 20 sind fünf herzförmige Bronzeanhänger mit Palmettverzierung (Abb. 11:2, 3) von Interesse.

Zufälligen Funden nach zu urteilen, befanden sich in der Umgebung von Krimulda noch einige Grabfelder — wahrscheinlich Flachgräber aus dem 11.—12. Jahrhundert (Abb. 2:IV). In der alten Literatur wird auch ein Grabfeld (Hügelgräber?) bei dem ehemaligen Gute Englhärte (Engelhartshof) erwähnt. Auf der Karte sind noch etliche Aufschüttungen von unbestimmtem Charakter bezeichnet (fünf Aufschüttungen im Park des Sanatoriums von Krimulda; eine beim ehemaligen Bauernhof Briduļi, ungefähr 1 km westlich vom Graberfelde von Priedes; eine in der Nähe des ehemaligen Pastorats von Krimulda (Abb. 2:III).

Aus Krimulda stammen noch einige Museensammlungen, deren Fundort nicht näher zu identifizieren ist. Man kann annehmen, dass sie hauptsächlich aus denselben Hügelgräbern gehoben worden sind. Die Sammlungen enthalten unter anderem 5 Schwerter,⁴⁵⁻⁴⁷ 14 Lanzenspitzen, darunter ein Vertreter des Typs «G» mit Silberplattierung.⁴⁹ Von den 12 Breitäxten ist besonders ein Exemplar hervorzuheben, das an den Typ «M» (nach Petersen) erinnert. In diesen Sammlungen befinden sich noch Scheren, Feuerzeuge, Schlösser, Schlüssel, Tongefässe u.a. Unter den Schmucksachen kommen Brustgehänge mit Schildkrötenfibeln, Kettenträgern und verschiedenen Anhängern, wie auch Hufeisenfibeln⁵², Perlen, Bernsteinanhänger und andere Fundstücke vor. Besonders bemerkenswert sind ein halbmondförmiger Kettenträger⁵⁸, ein Armring mit Bandflechtornament⁵⁹, eine mit Bronzeblech beschlagene Messerscheide⁵⁷, Halsringe mit aufgereihten Bronzespiralen⁶¹ und eine Spinnwirtel aus rosafarbenem Schiefer.

Die Hügelgräber von Krimulda lassen sich also in die zweite Hälfte des 11. Jahrhunderts und ins 12. Jahrhundert datieren. Nur auf dem ersten Graberfelde finden sich einige Grabhügel aus der ersten Hälfte des 11. Jahrhunderts. In diesem Zusammenhang ist es interessant zu bemerken, dass unweit dieses Graberfeldes noch 4 ziemlich flache Grabhügel liegen (Abb. 2:II, 1). Sie wurden schon von Grewingk besprochen⁶², im Jahre 1945 aber wurde ein Grabhügel von Karnups teilweise freigelegt. Es kamen Kohle, Asche, kleine Stücke von Bronzeblech, kleine Scherben eines handgeformten Tongefässes und andere Funde zum Vorschein. Das unbedeutende Inventar lässt sich nicht näher datieren und die Zeitstellung dieser Grabhügel bleibt recht unklar. Aller Wahrscheinlichkeit nach stammen sie aus einer älteren Zeit. Auch E. Sturms nimmt an, dass auf dem livischen Gebiet an der Gauja ältere Grabhügel vorkommen, die sich durchs Fenlen des Fundmaterials von den Hügelgräbern des 11. und 12. Jahrhunderts unterscheiden.⁶³ Er bringt sie mit den fundleeren Grabhügeln in Nord-Kurland in Zusammenhang. Seiner Meinung nach sind diese Grabhügel ein Beweis dessen, dass die im 11.—12. Jahrhundert an der Gauja ansässigen Liven kurz vorher aus Kurland eingewandert waren. Ohne diese Frage näher zu berühren, muss man bemerken, dass von E. Sturms erwähnte undatierte Hügelgräber am Gaujagebiet tatsächlich auf jedem Graberfelde zu finden sind. Das Fehlen der Funde aber deutet oft nur darauf hin, dass diese Hügelgräber schon früher durchgewühlt worden sind.

Die aus der zweiten Hälfte des 11. Jahrhunderts stammenden Hügelgräber zeichnen sich durch reicheres Inventar, besonders durch Waffenfunde aus. Zu dieser Zeit entstehen verschiedene neue Typen von Schmucksachen und Verzierungsmotiven, kennzeichnend für die Kultur der Gauja-Liven. Das alles zeugt von einem Aufschwung des Wirtschaftslebens und von der Absonderung einer reichen Oberschicht.

Im 12. Jahrhundert wurde die Beerdigung der Toten auf den Graberfeldern von Liepenes und Priedes fortgesetzt, doch hat sich die Anzahl der reichen Männerbestattungen merkbar verringert. Es ist wohl anzunehmen, dass zu dieser Zeit gewisse Ver-

änderungen in den Begrabungsitten stattgefunden waren, möglicherweise unter dem Einfluss des Christentums. Gleichzeitig zeugen aber die reichen, ins 12. Jahrhundert datierten Frauengräber auf dem Gräberfeld von Priedes von einem gewissen Konservatismus bei der Beisetzung von Frauen. Wegen der vielen reichen Männerbestattungen ist besonders das Gräberfeld von Liepenes hervorzuheben. Diese Begräbnisstätte wurde aller Wahrscheinlichkeit nach von einer sehr wohlhabenden Familie benutzt. Es ist anzunehmen, dass der bekannte Vertreter der livischen Oberschicht, Kaupo, gerade aus dieser Familie stammte. Die Gräberfelder von Krimulda sprechen also für eine weitgehende materielle und soziale Differenzierung. Von diesem Standpunkt aus wird es leichter, diese inneren Gegensätze zu verstehen, die besonders am Anfang des 13. Jahrhunderts hervortraten, als ein Teil der livischen Oberschicht auf die Seite der deutschen Feudalherren überging.

*Institut für Geschichtsforschung
der Akademie der Wissenschaften der Estnischen SSR*

Eingegangen
am 21. April 1965