

<https://doi.org/10.3176/hum.soc.sci.1964.3.05>

NÕUKOGUDE EESTI ARHEOLOOGIDE VÄLITÖÖD AASTAIL 1958—1962

E. TONISSON, J. SELIRAND

Elmine ülevaade eesti arheoloogide välitöödest ilmus 1958. aastal.¹ Alljärgnevas võtame vaatluse alla meie arheoloogide väliuurimised aastail 1958—1962. Arvestamata lühiajalisi muististe inspektsioone ja väiksemaid proovikaevamisi, toimusid arheoloogilised kaevamised vaadeldaval ajavahemikul 43-s eri kohas.² Neile lisanduvad veel mõned ekspeditsioonid naaberaladele. Uurimistööd hõlmasid muistiseid Eesti NSV vanema ajaloo kõikidest perioodidest, alates mesoliitikumist ja lõpetades XIV—XVIII sajandi kalmistutega. Erilist tähelepanu pöörati käesoleva aastatuhande esimestest sajanditest, s. t. juba pikemat aega eesti arheoloogide huvi keskpunktis olnud ajajärgust pärinevatele linnustele ja kalmetele.

Kiviaja osas olid varem suhteliselt paremini tuntud mesoliitilised, VII—VI aastatuhandest e. m. a. pärinevad kunda kultuuri muistised. Sõjajärgsetel aastatel saadi selgem ülevaade ka meie ajaarvamise eelse III aastatuhande teise poole ja II aastatuhande asulatest ning töötati välja nende kronoloogia.³ Viimastel aastatel on õnnestunud saada uusi andmeid ka varem peaaegu uurimata varasema neoliitikumi ning mesoliitikumi lõpu muististe kohta.

Neist pakub erilist huvi asulakoht Narva Joaorus (nr. 2) jõe vasakul kaldal, kus kaevamisi jätkati 1960. ja 1962. aastal. Nagu juba varem oli selgunud,⁴ leidub kõnesolevas asulas mitu eri vanusega kultuurkihti, mida üksteisest eraldavad liivast koosnevad vahikihid. Ülemine kultuurkiht, mis on segamini aetud, sisaldas leide neoliitikumist kuni kaasaajani. Puhtneoliitilised leiud, sealhulgas III aastatuhande esimesest poolest pärinev narva tüüpi keraamika, esinesid teistega segamatuna alles selle kihi alumises osas. Järgmises kultuurkihis puudus keraamika; siit leiti kvartsist, tulekivist ja luust esemeid ja mõned paeplaatidest laotud leasemed (tahv. 1:1). Leidude vanuse määramine C¹⁴-meetodil näitas, et see kiht pärineb IV aastatuhande teisest poolest e. m. a.⁵ 1962. aastal leiti kõnesolevast kihist inimese luustiku jäänused, kusjuures matus oli ilmselt juba muistise lõhutud. See on vanimaks inimluustiku leiuks Eestis. Eelmiste kihtide all asetseb veelgi vanem mesoliitiline kultuurkiht, mis C¹⁴-meetodil määratuna kuulub VI—V aastatuhandesse e. m. a.

¹ O. S a a d r e, Arheoloogilised välitööd Eesti NSV-s 1956. ja 1957. aastal. «Eesti NSV Teaduste Akadeemia Toimetised — Ühiskonnateaduste Seeria» 1958, nr. 2.

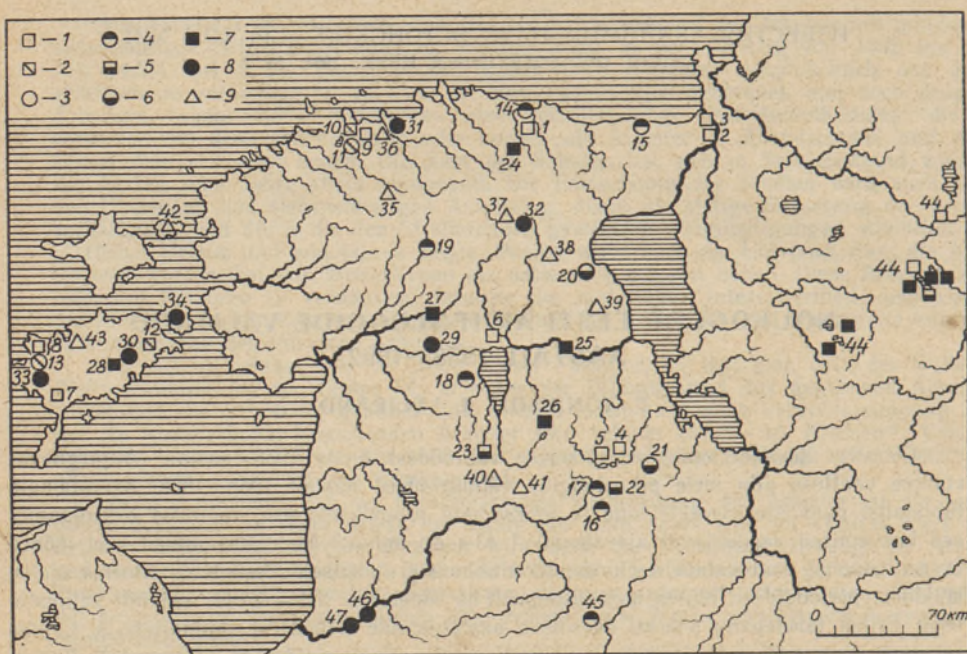
² Tabelis olev ekspeditsiooni number on antud tekstis sulgudes. Sama numbriga on ekspeditsioon märgitud ka kaardil (joon. 1).

Andmed käesoleva ülevaate koostamiseks on saadud ekspeditsioonide juhatajatelt.

³ Л. Ю. Я н и т с, Поселения эпохи неолита и раннего металла в приустье р. Эмайыги (Эстонская ССР). Таллин, 1959.

⁴ Sealsamas, lk. 94—96.

⁵ Analüüsid C¹⁴-meetodil tegid ENSV TA Zooloogia ja Botaanika Instituudi geobiokeemia laboratooriumis A. Liiva ja E. Ilves. Vt. A. A. Лийва, Э. О. Ильвес, Л. Ю. Я н и т с, Радиоуглеродное датирование некоторых археологических памятников Прибалтики. Методы естественных и технических наук в археологии. Тезисы докладов на всесоюзном совещании по применению в археологии методов естественных и технических наук. Москва 25 февраля—1 марта 1963. М., 1963, lk. 12—14.



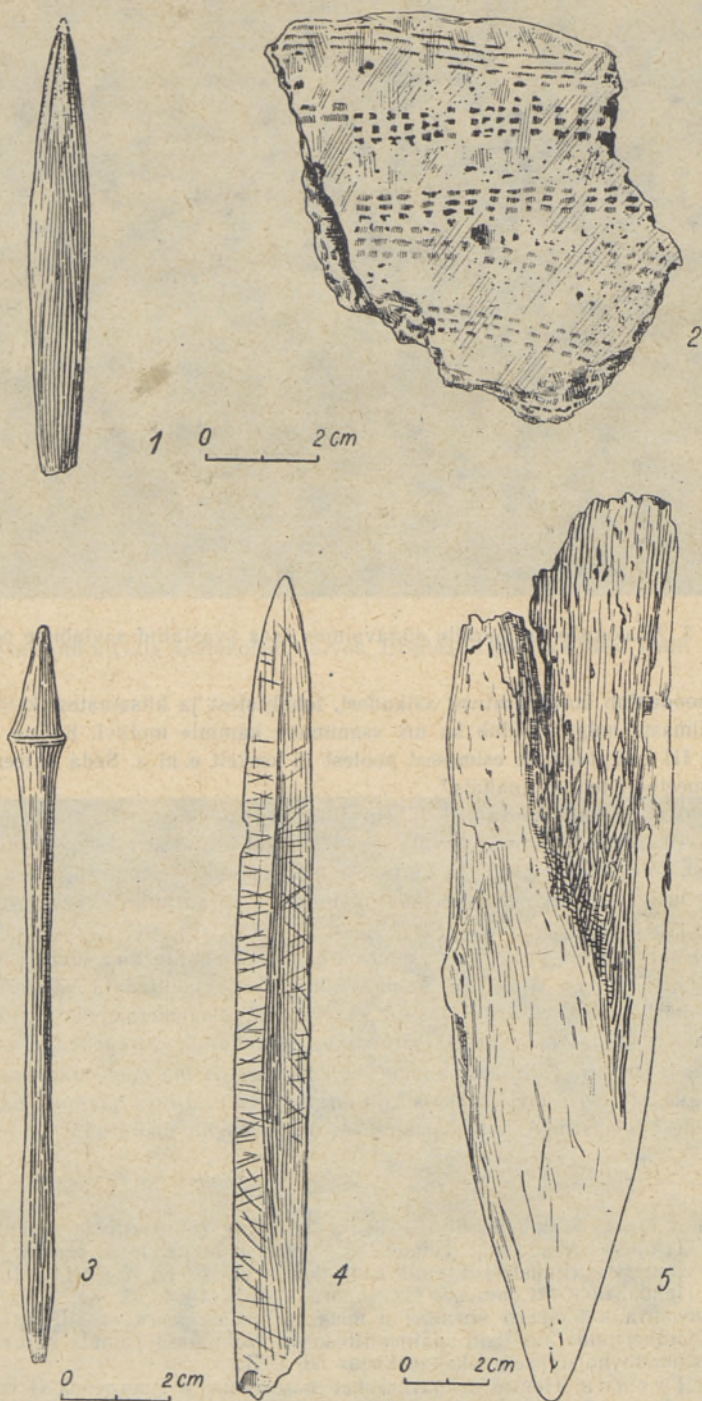
Joon. 1. Eesti NSV Teaduste Akadeemia Ajaloo Instituudi ekspeditsioonid aastail 1958—1962: 1 — kiviaja asula, 2 — asula ja 3 — kalme I aastatuhandest e. m. a., 4 — kalme m. a. I aastatuhande esimesest pooldest, 5 — asula m. a. I aastatuhande teisest pooldest, 6 — kääpad m. a. I aastatuhande teisest pooldest, 7 — linnus II aastatuhande algusest, 8 — kalme II aastatuhande algusest, 9 — XIV—XVIII sajandi muistised.

Kunda lähedal Lammasmäel (nr. 1) oli 1961. aastal toimunud kaevamiste eesmärgiks täiendava arheoloogilise ja paleozooloogilise materjali kogumine ning sealse asula stratigraafia ning dateerimise täpsustamine. Lammasmäe läänenõlvale rajatud kaevandist saadi luust ahingu-, harpuuni- ja nooleotsi, jäätuuri ja muid arheoloogidele hästituntud mesoliitilisi leide. Vähemal määral tuli päevavalgele ka neoliitilist leiumaterjali. Mesoliitilisest kultuurkihist, mis puutumata oli säilinud ainult Lammasmäe nõlva alumises osas, võetud sõeproovi analüüs C^{14} -meetodil näitas, et see asula vanim kiht kuulub VII aastatuhandesse e. m. a. Need andmed sobivad hästi varasemate dateeringutega.⁶

1961. aastal avastati proovikaevamistel asulakoht Siimusaarel (nr. 6), Võrtsjärve põhjaranniku mail, rohkete kiviaja leidude pooldest hästituntud alal. Asula paikneb Siimusaare voore kirdenõlv põllul. Otse künnikihi all olevast mustjast sõejäänustega kultuurkihist saadi arvukaid tulekivikilde ja väikseid tulekivist esemeid: köövitsaid, noakesi, puuriteri ja muid mesoliitilisi leide. Kultuurkihi ülemisest osast leitud riibitud pinna või riidekoevajutisega savinõutükid aga pärinevad varasest metalliajast. Seega on Siimusaare mesoliitilise asula kohal tunduvalt hilisemal ajal uuesti elatud, kusjuures kultuurkihi ülemises osas on varasem ja hilisem leiumaterjal segunenud.

1958. aastal sai tuntuks kiviaja asulakoht Kääpal (nr. 4) Võhandu jõe vasakul kaldal, Võru—Räpina tee ääres. Asula jõelähedases osas katab kultuurkihti kuni kahe meetri paksune turbalade. Sealt, asula vanimast osast saadud leiumaterjali hulgast tuleks luu- ja kiviesemete ning rohkete loomaluude kõrval eraldi märkida narva tüüpi keraamikat (joon. 2:2). Seda tüüpi savinõud on nõrgalt põletatud, terava põhjaga ja laienevad ülespoole pajataoliselt. Esineb ka väiksemaid piklikke liuakesekujulisi nõusid, millede

⁶ Vt. R. Indrekoo, Die mittlere Steinzeit in Estland. Kungl. Vitterhets Historie och Antikvitets Akademiens Handlingar, del 66. Stockholm, 1948, lk. 73 jj.



Joon. 2. Leide Kääpa asulast: 1 — pajulehekujuline odaots, 2 — savinõu kild, 3 — koonilise teravikuga nooleots, 4 — arvatav heitedoda ots, ornameenteeritud, 5 — jäätuur.



Joon. 3. Naakamäe kultuurkihi sügavaimas osas avastatud savinõude põhjad.

ornament moodustub korrapäratuist sälkudest, lohukestest ja kitsamatest kammtempli vajutistest. Viimaste hulgas leidub ka nn. «sammuva kammi» motiivi. Kääpa asula vanim osa pärineb III aastatuhande esimesest poolest ja keskelt e. m. a. Seda dateeringut kinnitab ka C¹⁴-meetodil tehtud analüüs.⁷

1961. aastal jätkati kaevamisi hilisneoliitilisel asulakohal Tamula järve ääres (nr. 5), seekord järvega külgnevas asula osas.⁸ Saadud leidudest märkigem eriti puuvaiade teritatud otsi, mis võiksid pärineda kergetest maapealsetest elamutest. Varasematele leidudele lisardusid seekord nelja luustiku jäänused. Üks surnutest oli maetud kasetohtu mähituna.

1958. aastal kaevati prooviks N. Gurina poolt varem uuritud kiviaja III asukohal Narva-Riigikülas (nr. 3).⁹ Asula lõunapoolsest puutumata säilinud osast leiti narva tüüpi keraamikat, vähemal määral ka tüüpilist kammkeraamikat. Kvartsist, luust ja savist esemete hulgas märgiksime eriti sarvest nikerdatud pödrapeakujutist.¹⁰

Kroodil (nr. 9), Tallinnast kümnekond kilomeetrit ida poole toimunud proovikaevamistel selgus, et sealse kiviaja asula kultuurkiht oli tuiskliivas hävinud. Samuti puudusid seal kividest tuleasemed, mida kirjanduses on korduvalt mainitud.¹¹

⁷ Vt. A. Liiva, Kääpa neoliitilise asula dateering radioaktiivse süsiniku meetodil. «Eesti NSV Teaduste Akadeemia Toimetised — Uhiskonnateaduste Seeria» 1963, nr. 1.

⁸ Varasematest uurimustest Tamula asula kohta vt. Л. Ю. Янитс, Новые данные по неолиту Прибалтики. «Советская археология» XIX, 1954; Л. Ю. Янитс, Поселения эпохи неолита и раннего металла в приустье р. Эмайыги, lk. 101—103; L. Jaanits, Neue Gräberfunde aus dem spätneolithischen Wohnplatz Tamula in Estland. «Suomen Muinaismuistoyhdistyksen Aikakauskirja» 58, 1957.

⁹ Н. Н. Гурина, Новые неолитические памятники в Восточной Эстонии. Муистsed asulad ja linnused. Arheoloogiline kogumik I. Tallinn, 1955; vt. ka Л. Ю. Янитс, Поселения эпохи неолита и раннего металла в приустье р. Эмайыги, lk. 91—94.

¹⁰ L. Jaanits, Jooni kiviaja uskumustest. Kogum.: Religiooni ja ateismi ajaloost Eestis, II. Tallinn, 1961, lk. 9 ja joon. 1 : 1.

¹¹ Л. Ю. Янитс, Поселения эпохи неолита и раннего металла в приустье р. Эмайыги, lk. 88.



1. Kaevand kiviaja asulakohal Narvas. Esiplaanil paeplaatidest kolle.



2. Osa 1961. aasta kaevandist Lõhaveres. Esiplaanil valli tugiseina rusud, tagaplaanil arvatava tornitaolise kaitseehituse jäänused.



1. Varisenud kividest vabastatud valliosa Valjala maalinnas.



2. Üks Krimulda kääbastest.

Saaremaal uuriti viimastel aastatel kiviaja asulakohti N a a k a m ä e l (nr. 7) Hirmuste küla juures¹² ja L o o n a l (nr. 8) Kihelkonna lähedal. Naakamäe leiumaterjali hulgas oli nii tüüpilist kui ka hilist kammkeraamikat ja nende vahepealseid vorme (joon. 3), samuti mitmesuguseid luust ja kivist riistu. Leitud loomaluude järgi otsustades elatuti asulas peamiselt mereloomade, eriti hülgeküttimisest, samuti kalapüügist. Erinevalt Eesti mandri-osast oli metsloomade küttilisel Saaremaal tunduvalt väiksem osatähtsus. Asula ääre-osast leiti inimluustik, kusjuures selgus, et matmisel oli surnu pea alla puistatud punast ookit.

Loona hilisneoliitilist asulat kaevati koos kivikirstkalmega, ühtlasi uuriti läbi kalme alla jäänud kultuurkiht.¹³ Kaevamistel leiti hilist kammkeraamikat, õige vähe varast teks-tiilkeraamikat, luust ahingu- ja harpuuniotsi jm.

I aastatuhande e. m. a. muististest jätkati kindlustatud asulate ja kivikirstkalmete uurimist. 1958. aastal viidi lõpule kaevamised I r u l i n n a m ä e (nr. 10) peaplatoo edela-osas.¹⁴ I aastatuhande keskelt ja teisest poolest e. m. a. pärinevast kindlustatud asula kultuurkihist tulid päevalvalgele umbes 3 m laiuse elamu jäänused liivasesse aluspinda kaevatud koldeasemega, mille seinad olid vooderdatud paekividega. Kolde ümbruses leidus rohkesti loomaluud, savinõude kilde ja üks vormituks sulanud pronksitükike. Savinõude killud pärinevad suurematest toidunõudest, millede pind oli üleni riibitud, ülaosa aga ilustatud lohukeste reaga ja täkkeliste joontega. Saadi ka mõningaid m. a. I aastatuhande lõpust pärinevaid leide. Servakindlustustest oli säilinud jälgi mõnede postiaukude kivi-kiilustiku näol.

Iru piirkonna muistse asustuskompleksi uurimiseks kaevati 1959. aastal kivikangrute rühma V ä o s (nr. 11), linnusest 1,5—2 km edela pool. Kümnekonnast tugevasti lõhutud kangrust kaevati läbi üks, mis osutus Põhja-Eestile tüüpiliseks kivikirstkalmeks. Kalme pealmine osa oli laotud paest, alumine raudkividest; kangru keskel oli paeplaatidest kirst suunaga kirdest edelasse. Kirstust leiti kahe vastassuunas maetud surnu jäänused. Kirstu edelanurga juures asetses mõnevõrra hiljem maetud lapse luustik. Kalme hilisemast kasutamise annavad tunnistust mujaltki kivide vahelt leitud inimluud. Leiud — kivist helmes ja luisk — ei võimalda lähemat dateerimist. Ehituse ja matmisviisi järgi aga kuulub kalme samasse aega kui Iru linnamäe kindlustatud asulagi.

1961. aastal alustati kaevamisi muistisel asulakohal Saaremaal Põide lähedal R i d a l a l i n n a m ä e l (nr. 12) ning jätkati neid ka järgmisel aastal. Kaevamistel selgus, et asulat on omal ajal ümbritsenud nähtavasti kahekordne püsttara, millest oli säilinud postide auke. Tarast mõnevõrra seespool leiti mingi ehituse jäänused paeplaatidest laotud põranda, kolde ja tugevasti sõestunud palgiotste näol. Päevalvalgele tulnud savinõukillud, laieneva peaga luust nõelad, nooleotsad, savist valamismõnede katkendid jm. sarnanevad Ridalast umbes 5 km kaugusel asetseva Asva linnusasula leiumaterjaliga. Mõlemad kindlustatud asulad on kasutusel olnud seega põhiliselt ühel ja samal ajal, s. o. I aastatuhandel e. m. a.

Kivikirstkalme L o o n a l (nr. 13) asetseb madala seljandiku otsal, eespool mainitud kiviaja asulakoha (nr. 8) kultuurkihil. Eesti kivikirstkalmete hulgas on see üks suuremaid: tema läbimõõt on 16—17 m. Kuigi kalme keskosa oli tuuliku ehitamisel osalt lõhutud, oli seal tervena säilinud neljast serviti asetatud paeplaadist moodustatud 1,32 m pikkune kirst. Pealt katsid kirstu kaks ülestikku asetatud paeplaati. Kirstust leiti pronksist, spiraalse keskosaga oimuehte katkend. Kirstu ümbritsesid suured raudkivid, mida omakorda piiras suurematest raudkividest moodustatud ring. Kalme lõuna- ja ildaosas oli

¹² Asula avastati 1958. aastal. Järgmisel aastal toimusid mõnevõrra ulatuslikumad kaevamised. 1960. aastal hävitati tee ehitamisel suur osa asula kultuurkihist. 1961. aastal otsiti läbi buldooseri poolt vallideks kuhjatud muld ja järgmisel aastal kaevati asula veel säilinud osa. — Vt. ka Л. Ю. Янитс, Поселения эпохи неолита и раннего металла в приустье р. Эмайыги, lk. 108.

¹³ Vrd. sealsamas, lk. 107 jj.

¹⁴ Vt. A. Vassar, Iru Linnapära. Kogum.: Muistse Eesti linnused. Tartu, 1939; H. Moora, Muistsete linnuste uurimise tulemustest Eesti NSV-s. Muistised asulad ja linnused. Arheoloogiline kogumik 1, lk. 68—70.

säilinud teise, välimise kiviringi osa. Kiviringide vahele oli maetud vähemalt 20 surnut.¹⁵ Enamasti oli tegemist laibamatustega, kuid esines ka üksikuid põletusmatusi. Kalmest saadi võrdlemisi rikkalikult leide: arvukalt savinõukilde, labidakujujile peaga luunõelu, mõned pronksist ja rauast käevõrud, pronksist oimuehteid, merevaigust ilustusi. Kalmet võib dateerida tõenäoliselt I sajandisse e. m. a. — I sajandisse m. a. j.

I aastatuhande esimese poole muistiseid oli seni uuritud peamiselt Kesk- ja Põhja-Eestis.¹⁶ 1957. aastal alustati selle perioodi kalmete süstemaatilisi kaevamisi ka Kagu-Eestis,¹⁷ kus uuriti kaht kivikalmete rühma.



Joon. 4. 6.—10. tarand Virunuka IV kalmes.

Virunuka kalmete rühm (nr. 17) asetseb Sänna—Tsooru tee ääres, sellest lõuna pool metsas ning koosneb viiest kalmest; neist on kaevatud nelja. Esimeses oli kaks, teises neli ja kolmandas üks tarand. Neljandas, suurimas kalmes kaevati 1962. aastaks välja 12 tarandit (joon. 4), osa kalmest jäi aga veel uurimata. Kaevamistel selgus, et erinevalt varasematest seisukohtadest on Võru ümbruse kivikalmetel samuti kindel tarandiline struktuur.¹⁸ Arvukad leiud, mis pärinevad II—V sajandist, sarnanevad üldiselt teistest Lõuna-Eesti kalmetest tuntud esemetega, kärbissõled aga vastava Põhja-Läti sõlevormiga.¹⁹ Suh-

¹⁵ Maetute täpset arvu ei saa määrata, kuna luustikud on halvasti säilinud. Loona kalme meenutab mõnevõrra Karuste kalmet Sõrve poolsaarel. — Vt. A. V a s s a r, Lisandeid eesti hõimude uurimisele Lääne- ja Edela-Eestis I—IV sajandil. Kogum.: Eesti rahva etnilisest ajaloost. Tallinn, 1956.

¹⁶ Kirde-Eesti muististe uurimise kohta vt. M. X. Ш м и д е х е л ь м, Археологические памятники периода разложения родового строя на северо-востоке Эстонии (V в. до н. э. — V в. н. э.). Таллин, 1955.

¹⁷ Varem on siin täielikult läbi kaevatud Jaagupi kivikalme. — Vt. S. L a u l, Jaagupi tarandkalme Elva rajoonis. Muistsed kalmed ja aarded. Arheoloogiline kogumik II. Tallinn, 1962.

¹⁸ Vt. С. Л а у л, Предварительные результаты раскопок каменных могильников с оградками на юго-востоке Эстонии. Тезисы докладов на научной отчетной сессии, посвященной итогам археологических и этнографических экспедиций 1961 года. Рига, 1962, lk. 43 jj.

¹⁹ Need moodustavad Lõuna-Eesti ja Põhja-Läti nn. läti variandi. — Vrd. S. L a u l, Jaagupi tarandkalme Elva rajoonis, lk. 21.

teliselt arvukamalt on Virunuka kalmetest saadud emailiga ilustatud ketassõlgi. Erinevuseks on ka tekstiilkeramikaharus. Põhjapoolsemates, nimelt Tartu, Nõo ja Elva ümbruse kalmetes esineb tekstiilkeramikat vähem. Leidudel näivad Virunuka kalmed olevat Põhja-Läti keskosa — Rauna ümbruse — kalmetele lähemal kui Tartu-Elva rühmale.

Eelmistele sarnanevad ka kivikalmed Võru rajoonis Sadrametsa küla lähedal (nr. 16). Kolmest kalmest on täielikult läbi kaevatud kõige põhjapoolsem, mis koosnes neljast tarandist. Neist läänepoolsem oli suhteliselt lai, idapoolsed kolm aga üsna kitsad. Tarandeid ümbritses omaette müür. Kõige rohkem luid ja leide saadi laiast tarandist, mida võib pidada kalme vanimaks osaks. Leidude — kärbissõled, paar ketassõlge, käevõrud, mõned kaelavõrude katkendid jne. — alusel kuulub kalme III—V sajandisse.

Vaadeldava perioodi kalmeid on kaevatud mujalgi meie vabariigis. Viru rannikul Toilas (nr. 15) oli üht kivikalmet varem kaevanud M. Schmiedehelm.²⁰ 1958. aastal lõpetati siin teise kalme uurimine, mis eelmisest mõnisada meetrit lääne pool asub. Sellest kalmest oli säilinud viis tarandit.²¹ Paeplaatidest korrapäraselt laotud tarandid olid kohati säilinud 5—6 kivi kõrgusel. Tarandite sisemus oli täidetud raudkivide ja nende peale asetatud paeplaatidega. Kalmest leiti nii põletatud kui ka põletamata luid. Ehituselt, matmisviisilt ja leidudel sarnaneb Toila kalme teiste Virumaa tarandkalmetega. Kirde-Eestis harvemini esinevatest esemetest nimetaksime kaht Lõuna-Eestile omast kärbissõlge ning väikest profiileeritud sõlge (joon. 5:4).²² Ainulaadseteks on kaks arvatavat oimurõngast (joon. 5:1) ja suur kärbissõlg (joon. 5:3),²³ mis meenutab mõnevõrra nn. türsamäe tüüpi sõlgi ja kuulub tõenäoliselt IV sajandisse. Toila kalmet võib dateerida II—IV sajandisse. Kuid temast on leitud ka hilisemaid esemeid: kaks V—VI sajandisse kuuluvat odaotsa (joon. 5:5) ja nuppotstega rinnanõel.²⁴ Veelgi hilisemad on nooleots (joon. 5:2) ja luust kammi selg.

Kaevamised Kunda linna territooriumil asuval kalmel (nr. 14) toimusid seoses ehitustöödega. Kalme kujutab väliselt ligikaudu 150 m pikkust ja umbes 20 m laiust madalat seljandikku, mille lähedal on veel kaks ümmargust kivikangrut. Kalme kirdepoolses osas kaevati risti läbi kalme 1,4 m laiune kraav, kust tuli päevavalgele paeplaatidest tarandimüüri nurk. Kaevandis esines nii põletatud kui ka põletamata luid. Paremini oli säilinud kuus luustikku, mis asusid peaga lõunasse või edelasse. Leidudest — käevõru, mõned käevõru katkendid, sõrmused — tuleb eriti märkida lihtsa kujuga kinnist kuld-sõrmust. Leiud näivad pärinevat meie ajaarvamise esimestest sajanditest.

Tarbjä kalmest Paide lähedal (nr. 19) on läbi kaevatud suurem osa; kaevamata on ainult äärmine idapoolne osa, mis moodustab $\frac{1}{8}$ — $\frac{1}{7}$ kogu kalme pindalast.²⁵ Kalme koosneb suurematest ja keskmise suurusega raudkividest, äärevares leidus ka paeplaat. Varasematest kaevamistest ja lõhkumisest hoolimata selgus, et kalmes on olnud neli tarandit, kuhu surnuid on maetud nii põletatult kui ka põletamata. Vanemateks, I—II sajandist pärinevaiks leidudeks on kitsas silmaga raudkirves, rauast karjasekeppnõel ning võsanoa katkend. Kõige arvukamalt on leide III—V sajandist: sõrmused, käevõrud, kuldfooliumiga helmed, kooniliste nuppotstega kaelavõru, kaks ambsõlge ja kaks suurt pea-

²⁰ Vt. Шмидехельм, Археологические памятники периода разложения..., lk. 49—60.

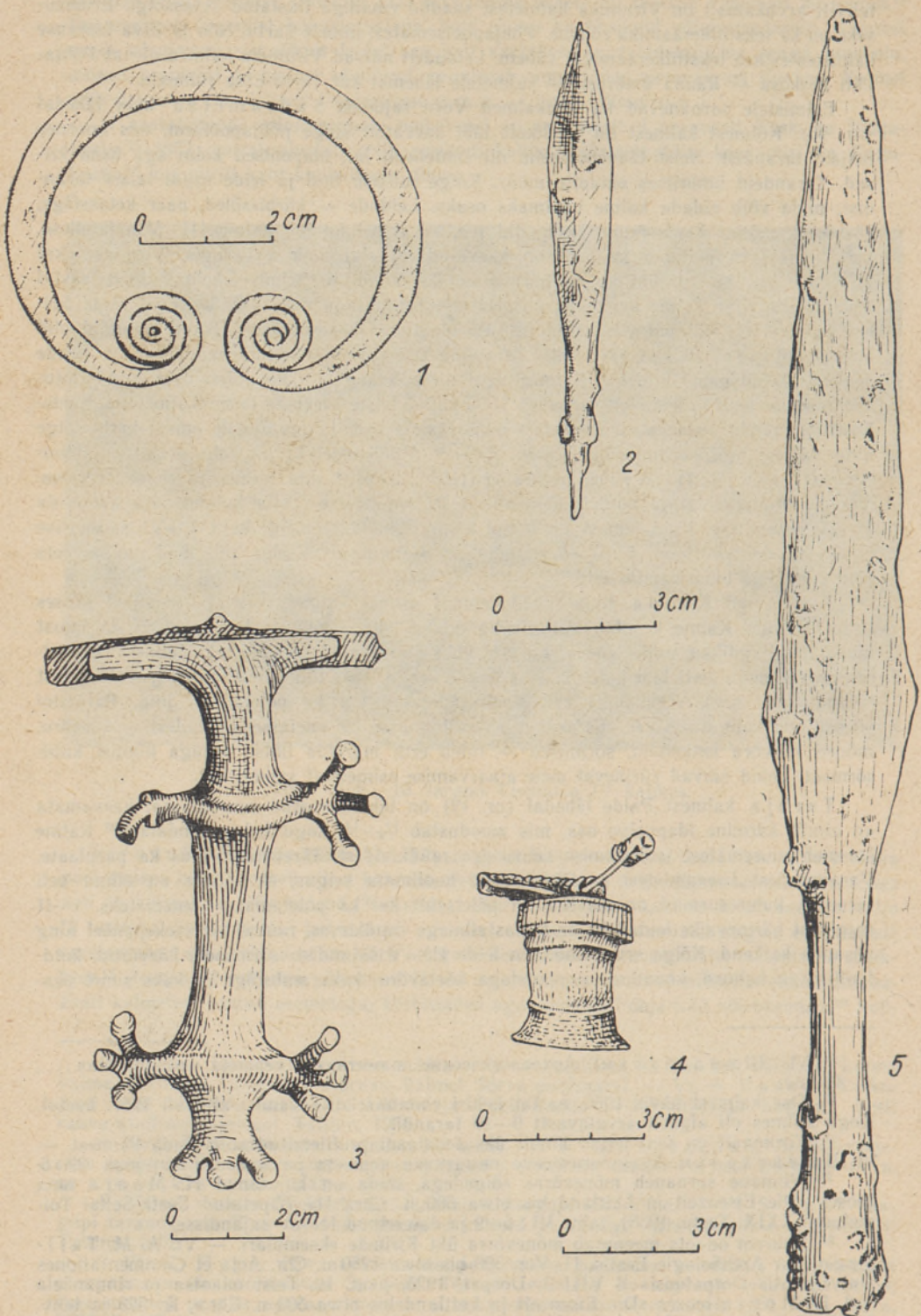
²¹ Osa kalmest hävis 1956. aastal keldri ehitamisel. Kaevamisi alustati 1957. aastal. Kogu kalmes oli algselt arvatavasti 9—10 tarandit.

²² Virumaalt on seni leitud ainult üks sedalaadi profiileeritud sõlg Pada kalmest. — Vt. Шмидехельм, Археологические памятники периода разложения..., joon. 29:6.

²³ Viimane sarnaneb mõnevõrra sõlgedega, mida on kujutanud H. Moora oma teoses «Die Eisenzeit in Lettland bis etwa 500 n. Chr., II» (Opetatud Eesti Seltsi Toimetused XXIX. Tartu, 1938), tahv. VI: 6—9 ja dateerinud III—V sajandisse.

²⁴ Suurem odaots meenutab mõnevõrra üht Kirimäe eksemplari. — Vt. A. M. Tallgren, Zur Archäologie Estlands, II. Von 500 bis etwa 1250 n. Chr. Acta et Commentationes Universitatis Dorpatensis B VIII 1, Dorpat, 1925, joon. 19. Teist odaotsa ja rinnanõela vrd. H. Moora teoses «Die Eisenzeit in Lettland bis etwa 500 n. Chr.», lk. 523 ja tahv. XXXVII: 1 ning lk. 206 ja tahv. X: 16 kujutatuna.

²⁵ Enne Esimest maailmasõda kaevasid kalmet kohalikud asjaarmastajad; leiud säilitatakse Paide Rajoonidevahelises Koduloomuuseumis.

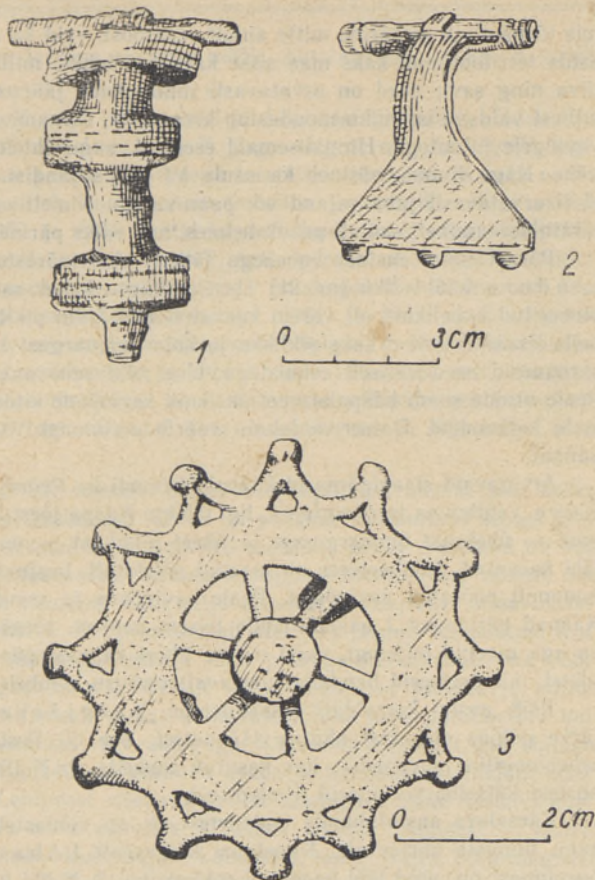


Joon. 5. Leide Toila kalmest: 1 — arvatav oimuehe, pronksist, 2 — rauast nooleots, 3 — kärbis- ja 4 — profiileeritud sõlg, pronksist, 5 — rauast odaots.

kilpsõlge.²⁶ Suur eesti seeriast silmiksõlg (pikkus 15 sm) kuulub Piilsi peitleiu järgi ligikaudu V sajandisse.²⁷ Eestis harvemini esinevatest esemetest märgiksim kaht suurt kärbissõlge (joon. 6:1) ning kolmnurkse jalaga sõlge (joon. 6:2), mis on iseloomulikud lõunapoolsele Ida-Baltikumile.²⁸ Ainulaadne on kalmest leitud ketassõlg (joon. 6:3). Hilisemast ajast, nimelt käesoleva aastatuhande algusest pärinevad kolmest pronkstraadist keeratud käevõru, ristikujulised ripatsid, kuljused ja kaks ripatsina kantud saksa hõbemünti XIII sajandi algusest.²⁹ Tõenäoliselt XIV—XV sajandisse kuulub omapärane kraekujuline kaelahe.

Viljandi rajoonis Mõnnastes (nr. 18), endise Jõgeva talu lähedal olevast arvatavast viiest kivilalmest kaevati kaht. Ühest ei leitud mingeid jälgi matustest, teisest aga saadi põletatud inimluid ja savinõude kilde, milledest osal leidub riidekoe või nõõri jälgi, osal riipimist. Uksikud raudesemete katkendid ei ole lähemalt dateeritavad. Keraamika järgi otsustades pärineb kalme I aastatuhande esimesest poolest või keskpaigast.

I aastatuhande teise poole muististe kaevamisi jätkati 1958. ja 1959. aastal Rõuge asulakohal (nr. 22).³⁰ Kokku on siin läbi kaevatud ligikaudu 1800 m², s.o. üle 1/4 asula pindalast. Nagu linnusest, on siitki päevavalgele tulnud hoonete savipõrandate jäänuseid ning kividest laotud leasemeid. Viimastest olid mõned korrapärasema ehitusega: keskel suurem lame kivi ning selle ümber väiksemad, pealt kattis kive savikiht. Neid võib pidada savist kummiga ahjude jäänusteks.³¹ Mõnede kollete ümbrusest leiti rohkesti raudašlakki,



Joon. 6. Sõlgi Tarbja kalmest: 1 — kärbis-, 2 — kolmnurkse jalaga ja 3 — ketassõlg.

²⁶ Enam-vähem samalaadsed sõled Jäbara B kalmest on M. Schmiedehelm dateerinud IV sajandisse. — Vt. Шмидехельм, Археологические памятники периода разложения..., lk. 82 ja joon. 18:3, 4.

²⁷ H. Moora, Der Verwahrfund von Piilsi, Kirchspiel Avinurme. Öpetatud Eesti Seltsi aastaraamat 1933. Tartu, 1935, joon. 6:3, 5 ja 10:1 ning lk. 300.

²⁸ Vrd. Moora, Die Eisenzeit in Lettland bis etwa 500 n. Chr., joon. 19:3, tahv. V:7 ja lk. 78.

²⁹ Mündid määras Eesti NSV Riikliku Ajaloo Muuseumi teaduslik töötaja V. Sõerd.

³⁰ Asula paikneb Rõuge linnuse vahetus naabruses. Linnuse uuriti täielikult läbi aastail 1951—1955. (Vt. M. X. Шмидехельм, Городище Рыуге в юго-восточной Эстонии. Труды Прибалтийской объединенной комплексной экспедиции, I. М., 1959.) Asulakohal alustati kaevamisi 1954. aastal ning jätkati 1956. ja 1957. aastal.

³¹ Savist kummiga ahjusid on teada Lätist. — Vt. Э. Д. Шноре, Асотское городище. Материалы и исследования по археологии Латвийской ССР, II. Рига, 1961, lk. 64 jj.

mis tõenäoliselt ei pärine mitte ainult sepatööst, vaid ka rauasulatamisest. Uhtlasi avastati asula territooriumil kaks maa sisse kaevatud lohku, milleles leidus rohkesti sütt, põlenud liiva ning savi; need on arvatavasti miiliaukude jäänused. Rõuge asulast saadud leiud, millest valdava enamiku moodustab keraamika, sarnanevad põhiliselt Rõuge linnusel päevavalgele tulnutega. Hinnalisemaid esemeid, nagu ehteid ja relvi, leiti asulast suhteliselt vähe. Nagu linnus, pärineb ka asula VI—XI sajandist. Tema lõunapoolsemas osas aga elati arvatavasti juba sajand või paar varem. Nimelt on sealt leitud suhteliselt rohkesti tekstiilkeraamikat, samuti pronkshelmes, mis võiks pärineda IV—V sajandist.

Pärast mitmeaastast vaheaega jätkati slaavipäraste kääbaste uurimist Kagu-Eestis. L i n d o r a kääbastiku (nr. 21) 11-st piklikust, kaheksast ümmargusest ja ühest nn. kombineeritud kuhelikust oli varem kaevatud läbi kolm piklikku.³² 1959.—1961. aastal kaevati neile lisaks läbi veel kaks piklikku ja kolm ümmargust kääbast. Ehituselt ja matmisviisilt sarnanesid need üldiselt eelmistega. Uue nähtusena avastati kaks matust savist urnides. Peale urnide saadi kääpaist veel üksikuid savinõude kilde, mõned klaashelmed ja raudesemete katkendeid. Dateeriva leiuna väärrib mainimist VI—VII sajandisse kuuluv pronks-pannal.

Arvatavaid slaavipäraseid kääpaid kaevati ka Peipsi looderannikul Halliku metskonna K o s e vahtkonna territooriumil, ligi 0,5 km Kääpa jõest lõuna pool (nr. 20). Kümnest kääpast — üheksast ümmargusest ja ühest piklikust — on kaks täielikult ja kaks osaliselt läbi kaevatud. Kääbastesse oli maetud põletatult, kusjuures osa matuseid oli pealt kaetud kummuli pööratud savinõuga. Peale savinõude ja nende kildude leiti ka üks tuluskivi. Kääpad pärinevad I aastatuhande teisest poolest, tõenäoliselt VII—IX sajandist. Neisse on aga maetud hiljemgi, nagu näeme ühest kääpast päevavalgele toodud kaheksast luustikust, mis asetsesid haudades vastavalt ristiusu kombele.

1958. aastal korraldati ekspeditsioon V a l g j ä r v e le (nr. 23), et saada ülevaadet järve põhjas olevatest ehituse jäänustest. See oli Eestis esimene ulatuslikum veealune arheoloogiline uurimistöö, kus kasutati tuukrite abi.³³ 1960. aastal tehti neist ehituse jäänustest katselisi veealuseid filmivõtteid.

Käesoleva aastatuhande muististe osas on viimastel aastatel pööratud erilist tähelepanu linnuste uurimisele. Nimetame kõigepealt L õ h a v e r e linnamäge (nr. 27), mille õuepinnast on nüüd läbi kaevatud rohkem kui $\frac{2}{3}$.³⁴ Nii linnamäe edela- kui ka kirdeserval avastati valli sisekülje tugiseina jäänused põlenud palkide ja postiaukude näol. Linnuse kirdeservas kaevati välja väravakäik, mida kahelt poolt vastu valli toetasid tugevad postid; vaid kõige õuepoolsematest postidest olid säilinud jäänused. Käigu laius oli 1,7—1,8 m. Valli otsad vastu väravakäiku olid üles laotud paekividest, mis pärast puuehituse põlemist olid korratu lasuna varisenud väravakäiku ja osalt linnuse õuele. Tõenäoliselt kattis väravakäiku omal ajal mingi katus, mis oli aga täielikult hävinud. Väravakäigust 6—7 m loodesse tuli nähtavale mitmekordne palkide lasu, mis oletatavasti pärineb mingist tornitaolisest kaitseehitusest (tahv. I : 2). Väravakäigust loodesse, valli tugiseina rusudest vahetult õue pool väärivad mainimist vallile ristsuunalised palgiotsad. Uksteisega tihedalt külgnevaid analoogiliselt asetsevaid tukke leiti ka linnuse edelaküljelt. Võimalik, et need on rusud mingist valli harjal olnud püsttarast, mis linnuse põledes üle valli tugiseina varisesid. Linnuse õuel avastati mitmete nelinurkse põhiplaani hoonete jäänused põlenud palkide, postiaukude, ahjukohtade ja kivisillutiste näol. Arvukatest ja mitmekesistest leidudest märgiksime kaht peamiselt pronkshetetest koosnevat peitleidu, samuti väiksemat hõbearet, mis sisaldas rinnalehe ja münte. Väravakäigu lähedusest tuli päevavalgele arvu-

³² Vt. X. A. М о о р а, Археологические работы в Эстонской ССР в 1951 и 1952 г. Краткие сообщения о докладах и полевых исследованиях Института истории материальной культуры АН СССР, вып. 55. М., 1954, lk. 59 jj.

³³ Lähemalt vt. J. Selirand, Valgjärve arheoloogilise uurimise esialgseid tulemusi. «Eesti NSV Teaduste Akadeemia Toimetised — Ühiskonnateaduste Seeria» 1960, nr. 3.

³⁴ Varasemate kaevamiste kohta Lõhaveres vt. H. М о о р а, Muistsete linnuste uurimise tulemustest Eesti NSV-s; lk. 73—78. 1958. ja 1959. aastal kaevati linnamäe edelakülge, 1960. aastal keskosa, 1961. ja 1962. aastal kirdekülge.

kalt odaotsi ja esimene Lõhaveres tervena säilinud mõök. Ainulaadseks leiuks on poolik käsikivi.

Otepää linnamäel (nr. 26) lõpetati 1958. aastal piiskopilossi ringmüüri põhjapoolse osa külge ehitatud suurema ruumi väljakaevamine.³⁵ Nagu selgus, oli siin algselt tegemist kabeliga, mille oli lõunaseinas kaks tugipiitadega toetatud sissekäiku ja kaks akent, põhjaseinas neli akent.³⁶ Hiljem ei ole ruumi enam kabelina kasutatud, millele osutab ruumi kagunurka ehitatud ahi. 1959. ja 1960. aastal kaevati linnamäe ülemise platoo idaküljel välja ligikaudu 36 m² pörandapinnaga ruum³⁷, mille pörand oli laotud munakividest. Samast leiti tukkide vahelt suured raudrõngad, mis omal ajal olid arvatavasti laes rippunud. Nähtavasti on siin tegemist mingi laoruumiga. 1961. ja 1962. aastal selgitati elektrilise takistusmõõtja abil välja piiskopilossi põhiplaani.³⁸ Selgus, et linnamäe alumisel platool oli olnud kahekordne kaitsemüür: üks paiknes linnuse välisäärel, teine suundus üle platoo keskosa. Viimase läänepoolsel küljel asus nelinurkse põhiplaaniga kaitsetorn. Linnuse ülemisel platool ringmüüri taga oli kabel ning linnamäe ida- ja lääneküljel kolm kuni neli hoonete gruppi.

Tartu Toomemäel (nr. 25) kaevati Tähetorni põhjaküljel asuvat ala, kokku 385 m².³⁹ Nagu selgus, oli vanem, keskmiselt 2,5—4 m paksune kultuurkiht seoses piiskopilossi ehitamisega kaevandi suuremas osas tugevasti segamini aetud. Paremini oli kultuurkiht säilinud ainult kaevandi lääneosas, omaaegse linnuse loodepoolsel nõlval, kus ta paksus ulatus kuni 5,5 m. Siin täheledatai kuni nelja erinevat ehitusjärku, mida üksteisest eraldasid liivakihid. Linnuse nõlva oli täitematerjali abil järk-järgult laiendatud. Kultuurikihi sügavamast osast leiti riibitud ja mustja kiila pinnaga keraamikat, mis võiks pärineda I aastatuhande keskpaigast m. a. j. Nõlvalt leitud söestunud palikide ja lattide jäänused võiksid pärineda kaitseehitustest, samas nähtavale tulnud kaks paralleelselt kulgevat raudkivide rida olid ehk ühenduses värvakäiguga. Kaevandi keskosast leiti ehituste jäänuseid söestunud palgiotste, arvatava savipörandi osade ja tihendussavi tukkide näol, samas leidus ka kividest leese. Leidudest väärivad erilist tähelepanu kahe käsikivi pealmised kivid, kaks poolikut ja üks terve sahatera.⁴⁰ Valdav enamik leidudest — kedra-keramik, luust ja liivakivist värtnekadrad, tiiglite katkendid, noad, lukud, mitmesugused pronksist ehted jm. — pärineb XI—XIII sajandist. Korduvalt ümberehitatud piiskopilossi jäänused on halvasti säilinud.

Väiksema ulatusega kaevamised Rakvere Vallimäel (nr. 24) toimusid omaaegsel lossiouel. Kuni 4,5 m paksuse kultuurikihi ülemine osa sisaldas rohkesti paekive, mõrditükke ja muud ehitusprahti; 0,3—0,4 m sügavuses oli terve kivide lasu. Ilmselt olid need ehituste jäänused siia sattunud lähedaloleva lossi õuemüüri varisemisel. Sügavamal moodustus kultuurkiht tumedamast kruusa, savi ja paekiviklibustikku sisaldavast materjalist, mida läbisid mõned heledamad vahekihi. Viimased pärinevad ilmselt ümberehitustest ja lossi õuepinna täitmisest. Leide ja loomaluid esines arvukamalt kultuurikihi ülemises osas. Leitud — glasuuritud keraamika, klaasi- ja šlakitükid, naelad, malmkuulid, luust täringud, viikat, kirves jne. — kuulusid enamikus hilisemasse aega. Suhteliselt varasemast ajast, võimalik, et XII—XIII sajandist, pärinevad üks terve ja üks katkine odaots, kaks nooleotsa, murdunud peaga rinnanõel ja mõned jämedamast materjalist kedrakeraamika killud.

³⁵ Varasemate kaevamiste kohta Otepääl vt. H. M o o r a, Muistsete linnuste uurimiste tulemustest Eesti NSV-s, lk. 82—84.

³⁶ Kuna akendest olid säilinud ainult alumised osad, siis on neid varasemates ülevaadetes ekslikult nimetatud laskeavadeks. Kabeliruum restaureeriti Teadusliku Restaupeerimise Töökoja poolt kunstiteadlase O. Prints'i juhendamisel aastail 1960—1962.

³⁷ 1957. a. leiti siit ukse pronksplekist kate.

³⁸ Takistuse suurenemisel kaevati vastaval kohal šurf, ehitusjäänused fikseeriti plaanil ja seejärel aeti šurf kinni.

³⁹ Tartu Toomemäge kaevati ka 1956. ja 1957. aastal, mil uuriti läbi 168 m² suurune maa-ala.

⁴⁰ Oma kujult ja iseloomult sarnaneb viimane Vana-Laadoga linnusest leitud sahaterale, mis pärineb VII—VIII sajandi kultuurkihist.

Sellest võib järeldada, et Vallimägi oli asustatud juba enne lossi ehitamist, hilisemate ehitustööde tagajärjel on aga varasemad kihid hävinud.

Koos Eesti mandriosa hiliste linnustega on alustatud ka Saaremaa maalinnade süsteemaatilist uurimist. Esimesena kaevati nendest Valjala maalinna (nr. 28), nimelt õue seda osa, mis paikneb lõunapoolse valli ääres.⁴¹ Linnuse valli tervena säilinud alumine osa oli laotud kuivmüürina suurematest paeplaatidest, millede vahel asetsesid kogukamad raudkivid (tahv. II : 1). Põlenud kive, sütt, loomaluid ja esemeid sisaldava kultuurkihi paksus oli kaevandi õuepoolses osas 0,35 m ning suurenes valli suunas kuni 1,9 m-le. Paaris kohas ulatus kultuurkiht lohuna sügavamale; nende 1,5-meetrise läbimõõduga lohude tähendus jäi aga selgusetuks. Puidujäänuseid ei olnud nimetamisväärselt säilinud, küll aga avastati mingist muistsest ehitusest pärineva ahju jäänused: kividest põrand, mõned ahju külgedele serviti asetatud paeplaadid ning ülaosas olnud suurem raudkivi. Ahjukivide vahelt leiti — esmakordselt Saaremaalt — muistseid söestunud rukkiteri. Leidudest moodustavad enamiku savinõukillud, mis pärinevad nii käsitsi vormitud kui ka potikedral valmistatud nõudest. Töö- ja tarberiistadest leiti nuge, luisu katkendeid, naelu, värtnaketri, suitseid; ehetest — rinnakee katkendeid, rinnanõelu, hoburaudõlgi, sõrmuseid, helmeid; relvadest — heiteoda ots ja mõned sakslaste ammunooleotsad. Ainulaadse leiuna väärib märkimist raudlabidas. Leiud pärinevad XII sajandi teisest poolest ning XIII sajandi algusest, mil maalinnas on ilmselt pidevalt elatud.

Linnuste kõrval on viimastel aastatel järjekindlamalt uuritud ka II aastatuhande alguse kalmeid. Kivikalmost Pärstis end. Madi talu maal (nr. 29) on koos varasemate kaevamistega⁴² läbi uuritud ligikaudu 1/3. Kalme rajamisel on tema asukohta puhastatud ja süvendatud, ilma suuremaid kive eemaldamata. Puhastatud kohale oli väiksematest kividest kuhjatud vare, mis tänapäeval ei ulatu ümbritsevast maapinnast kõrgemale. Surnud maeti põletatult. Savinõukildude, ehetel, töö- ja tarberiistade ning relvade katkendite hulgas nimetaksime eriti kahest pronkstraadist keeratud kaelavõru luunulakujulise ripatsiga, kuršipäraseid valjanaaste, pronksist vahru katkendeid ja ripatsina kantud hõbemünti XI sajandist.⁴³ Kalme kuulub XI—XIII sajandisse.

Kivikalme Rahu külas Valjala lähedal Saaremaal (nr. 30) avastati juba möödunud sajandil kruusavõtjate poolt. Kalme kujutab endast pae- ja raudkividest kuhjatud korratud varet, mida katab õhuke mullakamar. Kividevahelisest tumedast mullast, mille paksus on keskmiselt 0,2—0,4 m, tuli kaevamistel päevavalgele põlenud luukilde, söetükke ja rohkesti esemeid. Võrreldes teiste Saaremaa kivikalmetega, tuleb rõhutada relvade, eriti hõbeilustustega eksemplaride, ja ehetel suhtelist rohkest. Rahu kalmost saadud skandinaaviapärase sõlg (joon. 7 : 1), omapärased suitsed (joon. 7 : 4), eri tüüpi rihmajagajad ja võõnaastud on Eestis esmasleidudeks. Mainimist väärib ka mõõga kaitseraud, mis on hõbedaga ilustatud (joon. 7 : 2), ja omapärane odaots (joon. 7 : 3). Väljakaevatud savinõukillud pärinevad käsitsi valmistatud nõudest. Leidude hulgas on ka mõned araabia ja saksa müntid. Kalme kuulub XII sajandisse.

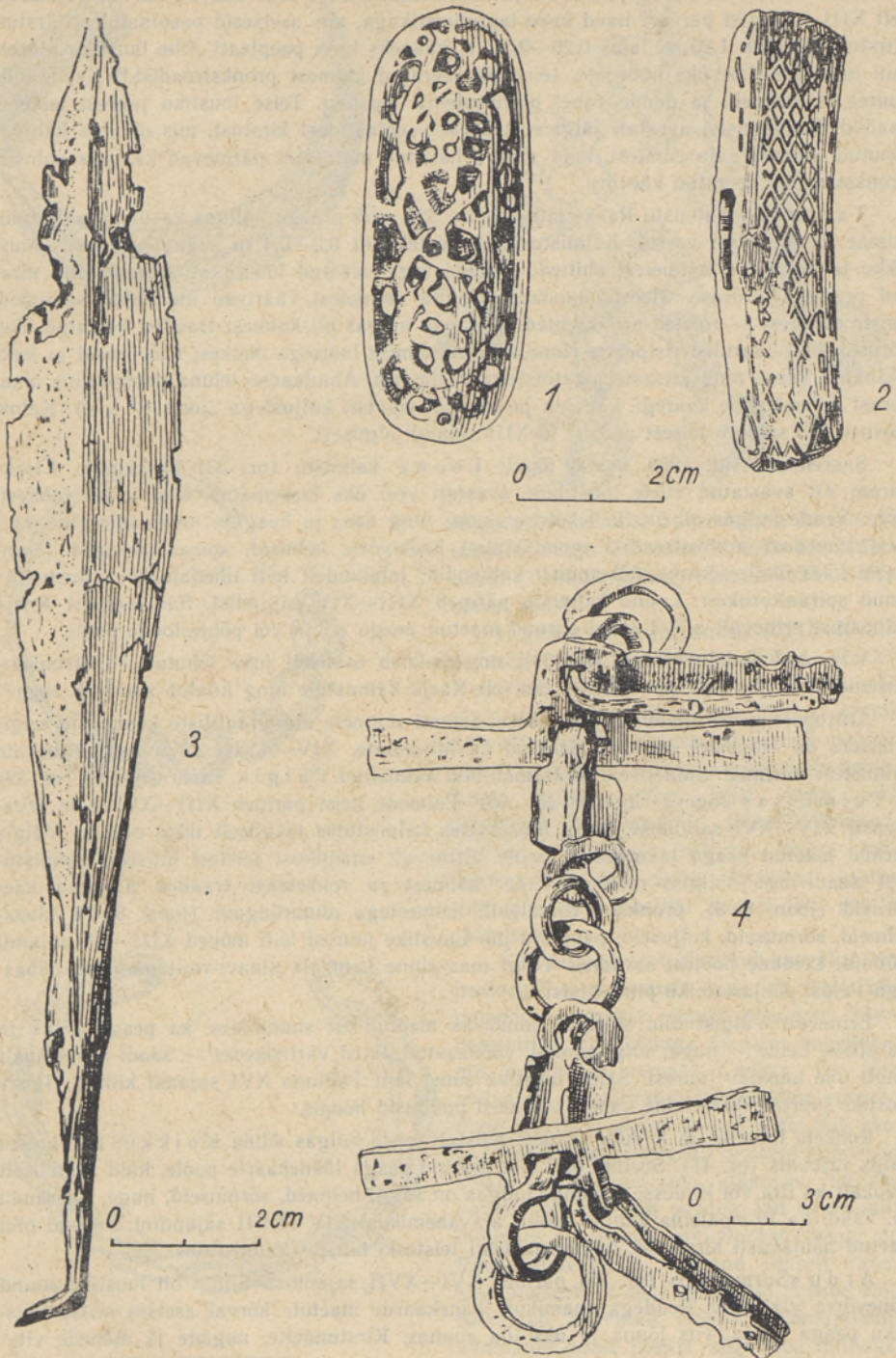
Kuusälu külanõukogu territooriumil asuvast Kaberla kalmistust (nr. 31)⁴⁴ kaevati 1962. aastal välja suhteliselt palju inimeste luid. Otsustades samast leitud müntide järgi, kuulub 28 tervemana säilinud luustikust enamik XVI—XVII sajandisse. Surnud olid maetud peaga läänekaarte poole. Haudade sügavus oli enamasti 0,4 m ümber. Paljudes

⁴¹ Valjala maalinna asukohta ja välimust on kirjeldanud ning tema kohta teadaolevad andmed esitanud A. Kustin oma uurimuses «Saaremaa muistsed linnused», mis ilmus ajakirjas «Eesti NSV Teaduste Akadeemia Toimetised — Ühiskonnateaduste Seeria» 1959, nr. 1, lk. 62—64.

⁴² 1921. aastal kaevati Madi kalmet A. M. Tallgreni, 1925. aastal H. Moora juhatusel. Esimeste kaevamiste kohta vt. Tallgren, Zur Archäologie Estis, II, lk. 42 jj.

⁴³ Anglo-saksi penn Harold I (1035—1040), löödud Winceaster'is. Määras A. Molvögin.

⁴⁴ Ulevaade 1955. ja 1956., samuti 1958. aastal toimunud kaevamiste tulemustest vt. J. Selirand, Kaberla maa-alune kalmistu (13.—17. sajand). Muistsed kalmed ja aarded. Arheoloogiline kogumik II. Tallinn, 1962; K. Mark, Kaberla kalmistu antropoloogiline aines. Sealsamas.



Joon. 7. Leide Rahu kaldest: 1 — skandinaaviapärase pronkssõlg, 2 — hõbedaga ilustatud mõõga kaitseraud, 3 — rauast odaots ja 4 — suitsed.

haudades oli säilinud puidujäänuseid ja kirstunaelu. Teiste seas kaevati ka lahti tõenäoliselt XIII sajandist pärinev haud kahe lapseluustikuga, mis asetsesid paeplaatidest kirstus. Kirstu pikkus oli 1,20 m, laius 0,20—0,35 m, kaaneks kaks paeplaati. Ühe luustiku juurest leiti kaks käevõru, üks hõbedast, teine oli keeratud kolmest pronkstraadist.⁴⁵ Kaelalülide juures oli helmeid ja nende vahel pronksplekist ripatsid. Teise luustiku juurest leide ei saadud. Kaevamistel avastati jälgi veel ühest paeplaatidest kirstust, mis oli aga kahjuks lõhutud. Ilmselt varasematest, kuid samuti hävinud matustest pärinevad ka kaks kolmest pronkstraadist keeratud käevõru.

Tammiku kalmistu Rakke lähedal (nr. 32) asub praegu põlluna kasutatava Tammi-kumäe lõunapoolsel veerul. Kalmistu kaevamistel leiti 0,2—0,4 m sügavusest kuus luustikku ja jäänuseid mitmetest ehitustööde läbi segi paisatud luustikest. Surnud olid maetud peadega kirdesse. Meeste haudadest leitud esemetest väärivad mainimist savinõud, naiste omadest — rohked pronksehted. Viimaste hulgas oli kolmest traadist keeratud käevõrusid, ühendharulisi ristpeaga rinnanõelu, keskmise laiusega õhukesi käevõrusid ja kaks väänatud kaare ning kitsaste plaatotstega kaelavõru. Ainulaadse leiuna märgiksime omapäraselt kolmekordse kaarega käevõru ja rombjaat ripatsit kuljustega (joon. 8 : 1, 4). Kalme pärineb XII sajandi teisest poolest ja XIII sajandi algusest.

Saaremaal viidi 1958. aastal lõpule Loona kalmistu (nr. 33) kaevamine. Lisaks varem siit avastatud viiele luustikule avastati veel üks lapsematust, kust saadi rohkesti leide. Nende hulgas oli üks kahekordse esiosa ning aasa ja haagiga, teine spiraalne, kolmest jämedast pronkstraadist moodustatud kaelavõru, helmeid, spiraalkäevõrud (kummaski käes üks), sõrmus, hõbemündi katkendid; jalaluudelt leiti tihedalt rõiva ilustuseks olnud spiraaltrukesi. Loona kalmistu pärineb XIII—XIV sajandist. Samaaegselt Karja kalmistust erinevalt olid Loonal surnud maetud peaga põhja või põhja-loode poole.

Viira kalmistu Muhus (nr. 34), mis paikneb osaliselt juba lõhutud «Kõstrimäel», sarnaneb matmisviisilt ja leidudelt üldiselt Karja kalmistule ning kuulub samasse aega.⁴⁶

Antropoloogilise materjali saamiseks, samuti mitmete etnograafiliste küsimuste selgitamiseks on viimastel aastatel jätkatud ka hilisemate, XIV—XVIII sajandist pärinevate kalmistute uurimist. Suhteliselt varasemad olid kalmistud Välgis Tartu rajoonis (nr. 39) ja Tuimõisas Jõgeva rajoonis (nr. 38). Esimene neist pärineb XIII—XV, teine arvatavasti XIV—XVI sajandist. Nagu hilisemates kalmistutes tavaliselt ikka; olid ka Välgis surnud maetud peaga läänekaarte poole. Erinevalt enamikust teistest hilisest kalmistutest saadi aga Välgist rohkesti leide: kolmest ja rohkemast traadist punutud käevõrusid (joon. 8 : 3), pronksist rinnalehti, helmestega oimurõngaid (joon. 8 : 2), klaas-helmeid, sõrmuseid, kuljuseid, pandlaid jm. Luustike juurest leiti mõned XIII—XV sajandi mündid. Leidude poolest sarnanes Välgis maa-alune kalmistu slaavi-vadjaraste kääbas-tega Peipsi põhjaranniku piirkonnast.

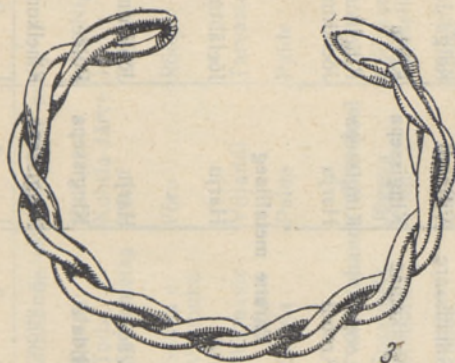
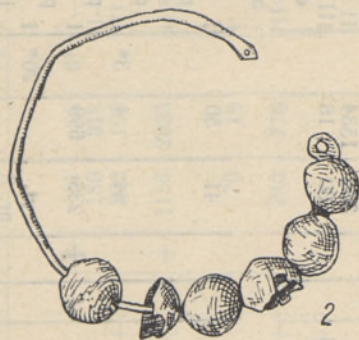
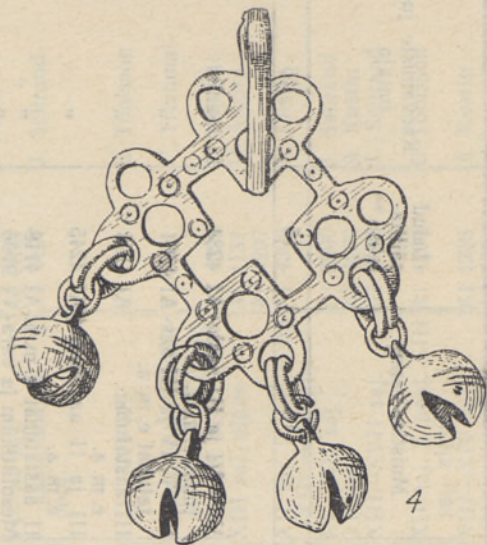
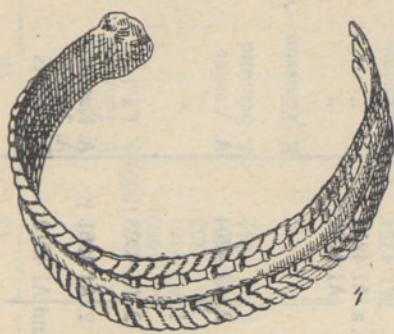
Erinevalt Välgist olid surnud Tuimõisas maetud eri suundades, ka peaga põhja ja ida poole. Leide — nuga, sõlg, pannal, vöönaastud, luust värtnakeder — saadi arvukamalt ainult ühe luustiku juurest. Sama luustiku suust leiti Tallinna XVI sajandi killing. Teiste luustike juurest saadi leide vähem või need puudusid hoopis.

Rohkete luustike ja leidude poolest paistab teiste hulgas silma Koikküla kalmistu Valga rajoonis (nr. 41). Surnud olid siin maetud peaga läänekaarte poole, kuid suhteliselt arvukalt ka itta või kirdesse. Leidude hulgas on sõlgi, helmeid, sõrmuseid, nuge, tuleraudu jm. Saadi ka 19 ripatsina kantud münti ajavahemikust XIV—XVII sajandini. Surnud olid maetud nähtavasti kirstudes, nagu enamasti teisteski hilisest kalmistutes.

Ardu «Surnumägi» (nr. 35) pärineb XVI—XVII sajandist. Siingi oli luustike suund mõnevõrra varieeruv. Peadega enamikus läänekaarte maetute kõrval asetses seitse luustikku peaga põhja, viis lõuna ja üks ida suunas. Kirstunaelte, nugade ja mõnede vits-

⁴⁵ Käevõrud sarnanevad nendega, mida on esitanud J. Selirand oma uurimuses «Kaberla kalmistu», joon. 16 : 2, 3 ja 17 : 2, 18 : 3.

⁴⁶ Vrd. A. Kustin, Kalmistu XIII—XIV sajandist Karjas, Saaremaal. «Eesti NSV Teaduste Akadeemia Toimetised — Uhiskonnateaduste Seeria» 1958, nr. 1.



0 3cm

Joon. 8. 1 — Ainulaadne käevõru ja 4 — rombjas ripats kuljustega Tammi ja 2 — oimurõngas ja 3 — punutud käevõru Välgi kalmistust.

sõlgede kõrval tulid päevavalgele ka mõned mündid. Nagu Tuimõisaski, leiti üks müntidest (Tallinna killing aastaist 1559—1561) surnu suust.

Hiisemasse aega, nimelt XVII—XVIII sajandisse, kuuluvad matusekohad Rakkes (nr. 37), Maardus (nr. 36), Valgas (nr. 40) ja Hullos, Vormsi saarel (nr. 42). Neis kalmistutes on surnud maetud peadega lääne-, osalt ka lõunakaarte poole. Leide esines vähe ning neiks olid tavaliselt kirstunaelad, tekstiilitükikesed, mõned mündid ja helmed. Valga kalmistus oli ühe mehe luustiku juures viltkaabu, viie luustiku juurest leiti pastla jäänuseid.

Käsitletaval ajavahemikul kaevatud arheoloogiliste mälestiste seas on veel üks omapärane muistis, nimelt mitu kuni kümne meetrise läbimõõduga madalat kuhelikku, mis asuvad Saaremaal Tuius (nr. 43) metsa all ja on tuntud Rauasaatme mägede nime all. 1962. aastal kaevati neist läbi üks. Kuhelik koosnes korratult läbisegi kuhjunud šlaki- ja põlenud savi tükkidest, millede vahelt leiti kilde nii siledade kui ka tuhmilt läikivate pindadega savinõudest. Seega on Rauasaatme mäed tekkinud ilmselt rauasulatamisest. Et seda on tehtud puusõe abil, tunnistab kaevatud kuheliku lõunajalamil avastatud poole meetri sügavune miiliauk, mis sisaldas põlenud liiva ja tukke. Leitud keraamika järgi otsustades kuuluvad need ainulaadsed šlakikuhelikud XIII—XVII sajandisse.

ARHEOLOOGILISED KAEVAMISED AASTAIL 1958—1962

Nr.	Muistise liik	Asukoht		Aastad, mil toimusid kaevamised					Leide	Luustikke	Muistise vanus	Leiud säilitatakse**	Kaevamiste juhataja		
		Küla, linn	Rajoon või linna-nõukogu	End. kihelkond	1958	1959	1960	1961						1962	
1	2	3	4	5	6	7	8	9	10	11	12	13	14	15	16
Kiviaeg															
1	Asula	Kunda	Rakvere	Viru-Nigula				+		126	570		VII—VI ja III aastatuhat e. m. a.	AI 4284	L. Jaanits
2	"	Narva							+	228	1460	1	VI—V, IV ja III aastatuhat e. m. a.	AI 4264	"
3	"	Riigiküla III	Kohtla-Järve	Vaivara						18	96		III aastatuhat e. m. a.	AI 4198	"
4	"	Kääpa	Võru	Põlva					+	664	4603		III ja II aastatuhat e. m. a.	AI 4245	"
5	"	Tamula	Võru	Rõuge					+	180	1154	4	II aastatuhat e. m. a.	AI 4118	"
6	"	Siimusaare	Viljandi	Kolga-Jaani					+	92	1044		Mesoliitikum ja varane metalliaeg	VI 9196	"
7	"	Naakamäe	Kingissepa	Kärla					+	388	1553	1	III—II aastatuhat e. m. a.	AI 4211	"
8	"	Loona	Kingissepa	Kihelkonna					+	306	1534		II aastatuhat e. m. a.	AI 4210	"
9	"	Kroodi	Harju	Jõelähtme					+	60	16		III (?) aastatuhat e. m. a.	AI 4181	"
Varane metalliaeg															
10	Kindlustatud asula	Iru	Harju	Jõelähtme						41	50	1	I aastatuhande pool e. m. a. ja I aastatuhande pool m. a. j.	2. AI 4204	A. Vassar
11	Kivikirstkalme	Väo	Harju	Jõelähtme						84	4	3*	I aastatuhande pool e. m. a.	2. AI 4303	"
12	Kindlustatud asula	Ridala	Kingissepa	Põide					+	236	699	1	II aastatuhande pool e. m. a.	2. AI 4261	A. Kustin, A. Vassar
13	Kivikirstkalme	Loona	Kingissepa	Kihelkonna					+	vt. nr. 8		20*	I saj. e. m. a. kuni I saj. m. a. j.	AI 4210	L. Jaanits

1	2	3	4	5	6	7	8	9	10	11	12	13	14	15	16
I aastatuhande esimene pool m.a.j.															
14	Tarandkalme	Kunda	Rakvere	Viru-Nigula					+	31	18	6*	I—III saj.	AI 4343; R	T. Moora
15	"	Toila	Kohtla-Järve	Jõhvi					+	180	318		II—V saj.	R	E. Tõnisson
16	"	Sadrametsa	Võru	Rõuge		+	+			262	195		III—V saj.	AI 4252(1959) V (1960)	S. Laul
17	"	Sänna e. Virunuka	Võru	Rõuge		+	+		+	1136	2033		II—V saj.	AI 4161 AI 4253 AI 4262	"
18	Kivikalme	Mõnnaste-Jõgeva	Viljandi	Tarvastu		+	+		+	70	19		I aastatuhande pool või keskpaik III—V saj.	AI 4244	J. Selirand
19	Tarandkalme	Tarbja	Paide	Paide		+	+		+	245	776			P	E. Tõnisson
I aastatuhande teine pool															
20	Kääpad	Kose mets	Jõgeva	Kodavere		+	+		+	166	9	8	VII—IX saj.	AI 4254	J. Selirand
21	"	Lindora	Võru	Vastseliina		+	+		+	732	36		VI—VII saj.	AI 4285	M. Schmiedelhelm
22	Asula	Rõuge	Võru	Rõuge		+	+		+	832	5593		VI—XI saj.	AI 4100	"
23	"	Valgjärv	Valga	Helme		+	+		+	700	19		I aastatuhande pool	AI 4197	J. Selirand
II aastatuhande algus															
24	Linnamägi	Rakvere	Rakvere			+	+		+	78	1798		XIII—XVI saj.	R	E. Tõnisson
25	"	Vallimägi	Tartu	Tartu-Maarja		+	+		+	385	2797		I aastatuhande keskpaik kuni XIII saj.	T	V. Trummal
26	"	Toomemägi	Valga	Otepää		+	+		+	512,5	870		VII—XV saj.	AI 4036	O. Saadre
27	"	Lõhavere	Viljandi	Suure-Jaani		+	+		+	990	5238		XIII saj. algus	AI 4133 AI 4297	H. Moora
28	"	Valjala	Kingissepa	Valjala		+	+		+	98	311		XII saj. 2. pool kuni XIII saj. algus	AI 4300	A. Kustin
29	Kivikalme	Madi	Viljandi	Viljandi		+	+		+	405	771		XI—XIII saj.	AI 2590	J. Selirand
30	"	Rahu	Kingissepa	Valjala		+	+		+	760	2724		XII saj.	AI 4239	A. Kustin
31	Maa-alune kalmistu	Kaberla	Harju	Kuusalu		+	+		+	367	46	47	XIII—XVII saj.	AI 4116	J. Selirand
32	"	Tammiku	Rakvere	Simuna		+	+		+	405	53	6	XII saj. 2. pool, XIII saj. algus	AI 4200	E. Tõnisson
33	"	Loona	Kingissepa	Kihelkonna		+	+		+	74	16	1	XIII—XIV saj.	AI 4236	A. Kustin
34	"	Viira	"	Muhu		+	+		+	167	46	31	XIII saj.	AI 4299	"

1	2	3	4	5	6	7	8	9	10	11	12	13	14	15	16
Hilisemad muistised															
35	Kalmistu	Ardu	Harju	Kose						800	27	59	XVI—XVII saj.	AI 4294	J. Selirand
36	"	Maardu	Harju	Joelähtme						224	26	20	XVII—XVIII saj.	AI 4216	K. Mark
37	"	Rakke	Rakvere	Väike-Maarja	+					144	37	38	XVII—XVIII saj.	AI 4293	"
38	"	Tuimõisa	Jõgeva	Laiuse		+				128	13	7	XIV—XVI saj.	AI 4290	A. Kustin
39	"	Välgi	Tartu	Maarja-	+					176	158	27	XIII—XV saj.	AI 4209	"
40	"	Valga	Valga	Magdaleena			+			66	63	47	XVII—XVIII saj.	V	K. Mark
41	"	Koikküla	Valga	Valga	+					224	338	119	XIV—XVI saj.	V	A. Kustin
42	"	Hullo	Haapsalu	Hargla						192	158	54	XVII saj.	AI 4296	V. Aleksejev
43	Rauamaagi sulatamise koht	Tuiu	Kingissepa	Noarootsi		+			+	45	84		XIII—XVII saj.	AI 4301	A. Kustin
Kaevamised väljaspool Eesti NSV territooriumi															
44	Kivijala asulad; linnamäed	Leningradi ja Pihkva obl.											II aastatuhat e.m.a.; I aastatuhande 2. pool ja II algus m. a. j.	AI 4275—4282	L. Jaanits, E. Tõnisson
45	Kivikalme	Silabricsi	Gulbene						+	194	1		I aastatuhat m. a. j.		S. Lau, J. Graudonis
46	Kääpad	Krimulda	Sigulda	Krimulda	+					405	145		XI—XIII saj.	Latv. V. M.	E. Tõnisson, J. Graudonis
47	"	Krimulda	Sigulda	Krimulda					+	60	30		XI—XIII saj.		E. Tõnisson, E. Mugurevičs

Märkused:

Kaevamised nr. 1 toimusid koos ENSV TA Zooloogia ja Botaanika Instituudiga, nr. 45—47 koos Läti NSV TA Ajaloo Instituudiga, nr. 42 all märgitud kaevamisi juhatas V. Aleksejev NSVL TA Etnograafia Insti tuudist, nr. 25 all märgitud kaevamised korraldas Tartu Riiklik Ülikool. Kaevamised nr. 40 ja nr. 41, samuti nr. 4 1959. aastal, toimusid koos Valga, nr. 6 Viljandi, nr. 14, 15, 24 Rakvere ja nr. 19 Paide Rajoonidevahelise Koduloomuuseumiga.

* Paremini säilinud luustike arv.

** AI — ENSV TA Ajaloo Instituut, R — Rakvere Rajoonidevaheline Koduloomuuseum, V — Valga Rajoonidevaheline Koduloomuuseum, Vi — Viljandi Rajoonidevaheline Koduloomuuseum, P — Paide Rajoonidevaheline Koduloomuuseum, T — Tartu Linnamuuseum, Latv. V. M. — Läti NSV Ajaloomuuseum Riias.

Meie arheoloogide välitööd ulatusid ka väljapoole vabariigi piire. Läänemeresoome-slaavi ja balti hõimude suhete selgitamiseks toimus ekspeditsioon Leningradi ja Pihkva oblastisse (nr. 44). Eesmärgiks oli koguda andmeid selle territooriumi seni üldiselt vähetuntud kiviaja muististe ning linnuste kohta. Saadi täiendavaid leide kahest juba varem N. Gurina poolt avastatud kiviaja asulakohast, mis paiknevad Luuga rajoonis Rakovskoje ja Merjovo järve ääres. Samal ajal tehti väiksemaid proovikaevamisi neljal linnusel Luuga ja kahel Krasnõje Strugi rajoonis (Pihkva oblastis). Kõigil neil linnustel avastati kultuurkiht või vähemalt jälgi sellest. Leitud kedrakeraamika järgi otsustades olid mainitud linnused kasutusel peamiselt II aastatuhande algul. Ainult ühest Luuga rajooni linnusest, nimelt Konoserjst leiti vähesel määral varasemat, käsitsi vormitud keraamikat, mis pärineb tõenäoliselt I aastatuhande teisest poolest või isegi selle keskelt.

Koostöös Läti NSV Teaduste Akadeemia Ajaloo Instituudi töötajatega alustasid eesti arheoloogid kivikalmete ja liivi kääbaste uurimist Põhja-Lätis. 1962. aastal korraldati ekspeditsioon Gulbene rajooni, kus kaevati üht kolmest kivivarest Silabricsi külas (nr. 45). Kaevamistel tuli nähtavale tihed, kuid korrapäratu kivide lasu, milles leidus tumedat sõesegust mulda. Leide oli ainult üks, arvatavasti m. a. I aastatuhande keskelt pärinev käävõru katkend.

Liivi kääpaid (tahv. II : 2) uuriti Sigulda rajoonis Krimuldās (nr. 46, 47).⁴⁷ Tööde eesmärgiks oli kääbaste ehituse, matmisviisi ning dateerimisküsimuste selgitamine.

Kolmekümnest kääpast endise Liepenesi talu maal olid ligi pooled juba varem uuritud. 1959. ja 1960. aastal kaevati siin läbi 12 kääbast. Uurimata jäid veel vaid mõned, millel kasvasid põlispuid. Selgus, et surnud olid maetud kääpa all olevasse madalasse põhjalõuna suunalisse hauda, igasse üks. Kahes kääpas oli tegemist põletus-, ülejäänutes laibamatusega; luustikud olid peaaegu täielikult kõdunenud. Kääbastest saadi rikkalikult leide, muu hulgas neli mõõka, odaotsi, mõõgatupe otsi, neist üks hõbedast, paar kirvest, mõned hõbesõled, kaks pronksnõu jm. Peaaegu iga haua põhjapoolses otsas, s. o. surnu peatsis, asetses savinõu. Kääbastesse oli maetud ainult mehi. Ühes kääpas oli koos peremehega maetud nähtavasti ka ori. Kuude kääpasse oli koos inimestega maetud koer. Kaevamistulemuste põhjal näib, et Liepenesi kääbastik oli esijoones liivi ülikute matusekohaks ning kuulub XI—XIII sajandisse.

1962. aastal uuriti muistsete liivlaste suurimat, 270-st kuhjatisest koosnevat kääbastikk, mis kuulub XI—XIII sajandisse ja asub endise Priedese talu juures, Liepenesi kääbastikust umbes 4 km lääne pool. Kuigi kääpad olid varem lõhutud, oli ühe kääpa all säilinud umbes 0,3 m sügavusele algsesse maapinda kaevatud põhjalõunasuunaline haud. Helmed, rinnakee katkendid ja muud väiksemad jäänused tunnistavad, et tegemist on naise matusega. Sama tuleb öelda ka teise kääpa kohta, kust leiti purunenud savinõu ja kilpkonnsõlg.

*

Aastail 1958—1962 laienesid välitööd ja rohkenesid leiud. Samal ajal tihenes meie arheoloogide koostöö geoloogia, antropoloogia, paleobotaanika, paleozoologia, mullateaduse ja teiste teadusalade esindajatega. Kõik see võimaldas senisest sügavamalt valgustada Eesti ajaloo vanimaid perioode. 1958.—1962. aastal toimunud kaevamiste tulemustest tõstaksime esile uusi andmeid, mis võimaldavad täpsustada kiviaja kronoloogiat (Narva ja Kääpa) ja selgitada muistseid ehitusi (Lõhavere linnamägi, Valjala maalinn). Saadud leidude hulgas on rida varem vähetuntud esemeid (Rahu, Virunuka ja Toila kalmeist, liivi kääpaist Krimuldās jm.). Uusi tähelepanekuid tehti ka matmiskommete kohta (Loona kivikirstkalme, Lindora kääpad, Kaberla kalmistu jm.).

Eesti NSV Teaduste Akadeemia
Ajaloo Instituut

Saabus toimetusse
7. IX 1963

⁴⁷ 1959. ja 1960. aastal toimunud kaevamiste tulemuste kohta vaata vastavalt Я. Я. Граудонис, Э. Ю. Тыниссон, Раскопки ливских курганов в Кримульде. «Советская археология» 1963, nr. 1 ja Э. Тыниссон, Я. Граудонис, Раскопки ливских курганов в Кримульде. «Lätvias PSR Zinātni Akadēmijas Vēstis» 1961, nr. 10.

ПОЛЕВЫЕ ИССЛЕДОВАНИЯ ЭСТОНСКИХ АРХЕОЛОГОВ В 1958—1962 гг.

Э. Тыниссон, Ю. Селиранд

Резюме

В период с 1958 по 1962 г. в Эстонии археологические раскопки проводились в 43 местах (см. табл. и рис. 1). В то же время были организованы некоторые экспедиции на территориях соседних республик.

Из числа объектов каменного века изучалось 8 стоянок. Особый интерес представляет стоянка в городе Нарва (2*, табл. I: 1), состоящая из трех разновременных культурных отложений, датируемых VI—V, IV и III тысячелетиям до н. э. Датировка культурных слоев Нарвской стоянки была произведена радиоуглеродным методом. Стоянки, относящиеся к периоду мезолита, изучались также в Кунда Ламмасмяги (1) и Сиймусааре (6). Материалы, добытые в 1958—1962 гг. из остальных стоянок каменного века в Нарва-Рийгикула, Кяэпа (рис. 2), Тамула, Наакмяэ (рис. 3), Лоона и Крооди (3—5, 7—9) относятся к III и II тысячелетиям до н. э.

Было продолжено исследование укрепленных поселений (ранних городищ) и каменных курганов с ящиками, относящихся к I тысячелетию до н. э. Помимо городища Иру (10) был раскопан один из каменных курганов с ящиками в Вяо (11), недалеко от Иру. На острове Сааремаа были начаты раскопки укрепленного поселения Ридала (12). Добытые здесь находки в общем имеют много сходства с инвентарем известного Асваского городища. На острове Сааремаа в Лоона (13) был также вскрыт каменный курган с ящиком.

В юго-восточной Эстонии, в Вирунука (17, рис. 4) и Садраметса (16) производились раскопки каменных могильников с оградками первой половины I тысячелетия н. э. В найденном в них инвентаре в значительной мере обнаруживаются общие черты с вещественным материалом из одновременных с ними каменных могильников в средней части северной Латвии (в частности, в окрестности гор. Рауна).

В северо-восточной Эстонии были изучены каменные могильники с оградками в Тойла (15) и Кунда (14). Вместе с характерным для этой части Эстонии материалом в Тойла были найдены также некоторые более редко встречаемые предметы (рис. 5).

Каменный могильник с оградками был также раскопан в средней Эстонии в Тарбья, недалеко от города Пайде (19, рис. 6). В южной Эстонии исследовалась группа каменных могильников в Мыннасте (18).

На территории поселения второй половины I тысячелетия в Рьуге (22), рядом с одновременным городищем, были вскрыты остатки древних построек, в том числе и развалины глинобитных печей. Найденные предметы, а также керамика, в общем сходны с инвентарем, добытым на городище.

После некоторого перерыва было продолжено изучение длинных и круглых курганов славянского типа в Линдора (21). Курганы, по характеру близкие предыдущим, изучались также на северо-западном побережье Чудского озера (20). В результате археологической экспедиции на озеро Валгъярв (23) были выявлены остатки бревенчатых построек на дне озера. Это был первый опыт подводных археологических исследований в Эстонии.

Из археологических памятников первых веков настоящего тысячелетия особое внимание было обращено на изучение городищ. На городище Лыхавере (27 и табл. I: 2) были вскрыты остатки оборонительных сооружений и жилых построек. Новые данные о городищах древних эстов, а также о построенных на их развалинах более поздних средневековых замках, получены также раскопками в Отепя (26), Тарту (25) и Раквере (24). На острове Сааремаа исследовалось одно из самых мощных древних укреплений — городище Вальяла (28 и табл. II: 1).

В то же время продолжалось исследование могильников первых веков настоящего тысячелетия. Каменные могильники этого периода раскапывались в Мади (29) и в Раху (30, рис. 7), грунтовые — в Таммику (32, рис. 8: 1, 4), в Каберла (31), а также в Лоона (33) и в Вийра (34).

Раскопками более поздних могильников (35—42), относящихся к XIV—XVIII вв., добыт новый многочисленный материал, представляющий значительный интерес для антропологии и этнографии.

На острове Сааремаа у деревни Туйу (43) впервые в Эстонии исследовано место выплавки железа из местных руд. Судя по найденной керамике, оно относится предположительно к XIII—XVII вв.

* В скопках приведены порядковые номера археологических памятников по таблице.

В Ленинградской и Псковской областях (44) получены дополнительные материалы с двух неолитических стоянок в Лужском районе Ленинградской области. В то же время производилось обследование вместе со вскрытием небольших участков на четырех городищах в Лужском районе и на двух городищах в Стругокрасненском районе Псковской области. Судя по найденной на них керамике, эти городища относятся к первым векам нашего тысячелетия. Лишь на одном из них — в Конозерье Лужского района — была обнаружена в небольшом количестве более древняя, относящаяся ко второй половине или даже к середине I тысячелетия н. э. керамика.

В сотрудничестве с археологами Академии наук Латвийской ССР были исследованы некоторые археологические памятники на территории Латвии: каменный могильник в Силабрици (45) Гулбенского района и ливские курганные группы (46,47) в Кримудде (табл. II:2), недалеко от г. Сигулда.

*Институт истории
Академии наук Эстонской ССР*

Поступила в редакцию
17. IX 1963

DIE GELÄNDEARBEITEN DER ESTNISCHEN ARCHÄOLOGEN IN DEN JAHREN 1958—1962

E. Tõnisson, J. Selirand

Zusammenfassung

In den Jahren 1958—1962 untersuchten die estnischen Archäologen in der Estnischen SSR 43 verschiedene archäologische Denkmäler; zugleich wurden einige Expeditionen in die Nachbargebiete veranstaltet (s. die Übersichtstabelle und Abb. 1).

Von steinzeitlichen Denkmälern wurden 8 Siedlungen untersucht. Besonders interessant sind die Ergebnisse der Ausgrabungen auf dem Siedlungsplatz in Narva (2*, Taf. I:1), wo drei steinzeitliche Kulturschichten aus dem 6.—5., 4. und 3. Jahrtausend v. u. Z. freigelegt wurden. Das Alter der Narvaer Siedlung wurde mit Hilfe der Radio-Carbon Methode festgestellt. Mesolithische Funde ergaben auch die Grabungen auf den Siedlungsplätzen Lammasmägi bei Kunda (1) und Siimusaare (6). Die Untersuchungen auf den übrigen steinzeitlichen Siedlungsplätzen — Narva-Riigiküla, Kääpa (Abb. 2), Tamula, Naakamäe (Abb. 3), Loona, Kroodi (3—5, 7—9) — ergaben neues Material aus dem 3. und 2. Jahrtausend v. u. Z.

Von den in das 1. Jahrtausend v. u. Z. gehörenden Denkmälern wurden die Untersuchungen von befestigten Siedlungen und Steinkistengräbern fortgesetzt. Zugleich mit den Ausgrabungen auf dem Burgberg Iru (10) wurde ein Steinkistengrab in Vão (11) untersucht. Auf der Insel Saaremaa wurde mit den Ausgrabungen der befestigten Siedlung in Ridala (12) begonnen; das hier gewonnene Fundinventar gleicht im allgemeinen dem der befestigten Siedlung Asva. Im westlichen Teil der Insel Saaremaa wurde ein Steinkistengrab in Loona (13) aufgedeckt.

Von den aus der ersten Hälfte des 1. Jahrtausends u. Z. stammenden Denkmälern wurden in Südostestland die Tarandgräberfelder in Virunuka (17, Abb. 4) und Sadrametsa (16) untersucht. Es erwies sich, dass die Gräberfelder im Gebiet um Võru die gleiche innere Struktur haben wie die Tarandgräber im übrigen Estland. Das Fundmaterial der beiden genannten Tarandgräberfelder entspricht im allgemeinen demjenigen der nordlettischen Steinsetzungen (insbesondere in der Umgebung von Rauna). In Nordostestland wurden Tarandgräberfelder in Toila (15) und Kunda (14) untersucht. Das Gräberfeld zu Toila erhielt jedoch ausser für Nordostestland typischen Funden auch einige hier seltene Stücke (Abb. 5). Ferner erstreckten sich die Untersuchungen in Mittelstland auf ein Tarandgräberfeld in Tarbja (19, Abb. 6), in der Nähe der Stadt Paide, und in Südostland auf eine Gräbergruppe in Mõnnaste (18).

Von den in die zweite Hälfte des 1. Jahrtausends gehörenden Denkmälern wurde die Untersuchung der an den Burgberg Rõuge stossenden offenen Siedlung (22) fortgesetzt und abgeschlossen. Die Grabungen ergaben neues Material zur Erforschung der Bauanlagen; unter anderem hatten sich Reste von Öfen mit Gewölben aus Ton erhalten. Die Siedlungsschicht enthielt im allgemeinen Funde derselben Art wie auf dem Burgberge. Von neuem wurden Grabungen auf dem slawischen Hügelgräberfeld in Lindora (21) aufgenommen; unter anderem kamen hier zwei Urnenbestattungen zutage. Einige vermeintlich slawische Denkmäler wurden auch im Gebiete am Nordwestufer des Peipussees (20) untersucht. Die Expedition auf den See Valgjärv (23), auf dessen Boden Reste

* In Klammern ist die Numeration der Denkmäler (s. Tabelle) angegeben.

alter Holzbauten aufgedeckt wurden, war die erste in der Estnischen SSR durchgeführte archäologische Unterwasseruntersuchung.

Von den Denkmälern aus den ersten Jahrhunderten des gegenwärtigen Jahrtausends wurde besondere Aufmerksamkeit der Erforschung von Burgbergen gewidmet. Grabungen auf dem Burgberge Lõhavere (27, Taf. 1: 2) legten das Befestigungssystem klar; zugleich fanden sich hier auch Reste von Wohngebäuden. Das Fundmaterial des Burgberges ist reichhaltig (Arbeitsgeräte, Waffen, Schmucksachen, Keramik). Neues Material zur Erforschung der estnischen Burgberge sowie der später auf ihren Überresten erbauten mittelalterlichen Burgen lieferten die Ausgrabungen in Otepää (26), Tartu (25) und Rakvere (24). Auf der Insel Saaremaa wurde unter den dortigen Ringwällen die Burg Valjala (28, Taf. II : 1) untersucht. Zugleich setzten sich die Untersuchungen von Grabanlagen fort. Steinsetzungen wurden in Madi (29) und Rahu (30, Abb. 7), Flachgräber in Tammiku (32, Abb. 8 : 1, 4), Kaberla (31), Loona (33) und Viira (34) aufgedeckt.

An mehreren Orten durchgeführte Ausgrabungen von Skelettgräbern des 14.—18. Jh. (35—42) lieferten anthropologisches Material und in ethnographischer Hinsicht wertvolle Funde.

Auf der Insel Saaremaa wurde in Tuui (43) ein einzigartiges Denkmal — eine vermutlich aus dem 13.—17. Jh. stammende Schlackenhalde untersucht.

Eine Expedition in die Gebiete Leningrad und Pskow (44) ergab ergänzendes Fundmaterial von zwei steinzeitlichen Siedlungen im Rayon Luga. Daneben wurden kleinere Grabungen auf vier Burgbergen desselben Rayons und auf zwei Burgbergen im Rayon Krasnyje Strugi unternommen. Nach Aussage der Funde zu urteilen gehören diese Burgberge in den Anfang des 2. Jahrtausends u. Z., bloss auf einem Burgberge — Konoserje im Rayon Luga — kam Keramik zutage, die wahrscheinlich bereits der zweiten Hälfte des 1. Jahrtausends u. Z. oder sogar der Mitte desselben entstammt.

In Arbeitsgemeinschaft mit den Archäologen der Akademie der Wissenschaften der Lettischen SSR wurden auf dem Territorium Lettlands eine Steinsetzung in Silabriči, Rayon Gulbene (45) und livische Hügelgräber in Krimulda, Rayon Sigulda (46, 47, Taf. II : 2) untersucht.

*Institut für Geschichtsforschung
der Akademie der Wissenschaften der Estnischen SSR*

Eingegangen
am 17. Sept. 1963