

<https://doi.org/10.3176/hum.soc.sci.1961.2.08>

КУФИЧЕСКИЕ МОНЕТЫ ОЖЕРЕЛЬЯ ИЗ ПАУНКЮЛА

А. А. БЫКОВ

В 1956 году в деревне Паункюла Харьюского района Эстонской ССР было найдено изображенное на рис. 1 серебряное ожерелье, в состав которого входят 10 серебряных куфических монет. Для их определения фотоснимок ожерелья осенью 1959 г. был послан в отдел нумизматики Государственного Эрмитажа. Монеты, каждая из которых снабжена приклепанным ушком для подвески к украшению, оказались следующими:

1. ¹ Саманиды. Наср ибн Ахмад. Самарканд, (32)3 г. Тип, как Тизенгаузен ², стр. 177, но лицевая сторона — поле в круге.

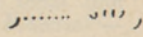
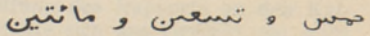
В дате неясно только слово десятков, однако в предложенном определении года можно не сомневаться, так как на обороте монеты назван халиф ар-Ради, правивший с 322 по 329 г.х.

Дирхем чеканен, по-видимому, штемпелями обломка, находящегося в собрании Государственного Эрмитажа и обнаруженного в свое время в составе клада из Ванамыйза, Кейлаского района ³. К сожалению, плохая сохранность обломка мешает безоговорочно признанию тождества штемпелей.

2. То же. Ахмад ибн Исма'йл. Мадина́т Балх, 300 г. Тип, как Tornberg ⁴, стр. 181, № 186.

Дирхемы Ахмада ибн Исма'йла, чеканенные в 300 (912/13) г. и имеющие обозначение «Мадина́т Балх» (= город Балх), весьма редки, что было отмечено и К. И. Торнбергом. В Эрмитаже имеется только один подобный экземпляр, но чеканенный другой парой штемпелей ⁵.

3. То же. аш-Ша́ш, 295 г. Тип, как Тизенгаузен, стр. 118, № 1; вариант штемпелей М, ⁶ стр. 121, №№ 211—213 и ряда других из собрания Эрмитажа.

Дата сильно повреждена. Слова единиц и десятков почти стерты, слово сотен повреждено приклепанным ушком. Сохранилось примерно следующее:  , что, очевидно, следует восстановить как:  (= 295). Определение подтверждается тем, что на монете имеется имя халифа ал-Муктафи, который правил почти до самого конца 295 г. х. (до 29 сентября 908 г. н.э.)

¹ Порядковые номера монет, приведенные в описании, совпадают с номерами монет на рис. 1.

² Тизенгаузен = В. Г. Тизенгаузен, О саманидских монетах. Тр. Восточн. Отд-ния Археол. общ. 1, СПб, 1855.

³ Э (= собрание Государственного Эрмитажа), инв. № 4890; Sitzungsberichte der Gelehrten Estnischen Gesellschaft, 1925 (в дальнейшем: SbGEG), стр. 64, № 259. В старой немецкой литературе клад известен под названием Фридрихсофского.

⁴ Tornberg = С. J. Tornberg, Numi cufici regii numophylacii Holmiensis. Upsaliae, 1848.

⁵ Э, № 3823.

⁶ М = А. К. Марков, Инвентарный каталог мусульманских монет Эрмитажа, СПб, 1896.

и только в этом году мог быть современником Ахмада ибн Ибрахима, приступившего к правлению в месяце сафаре 295 г. х. (ноябрь — декабрь 907 г. н. э.).

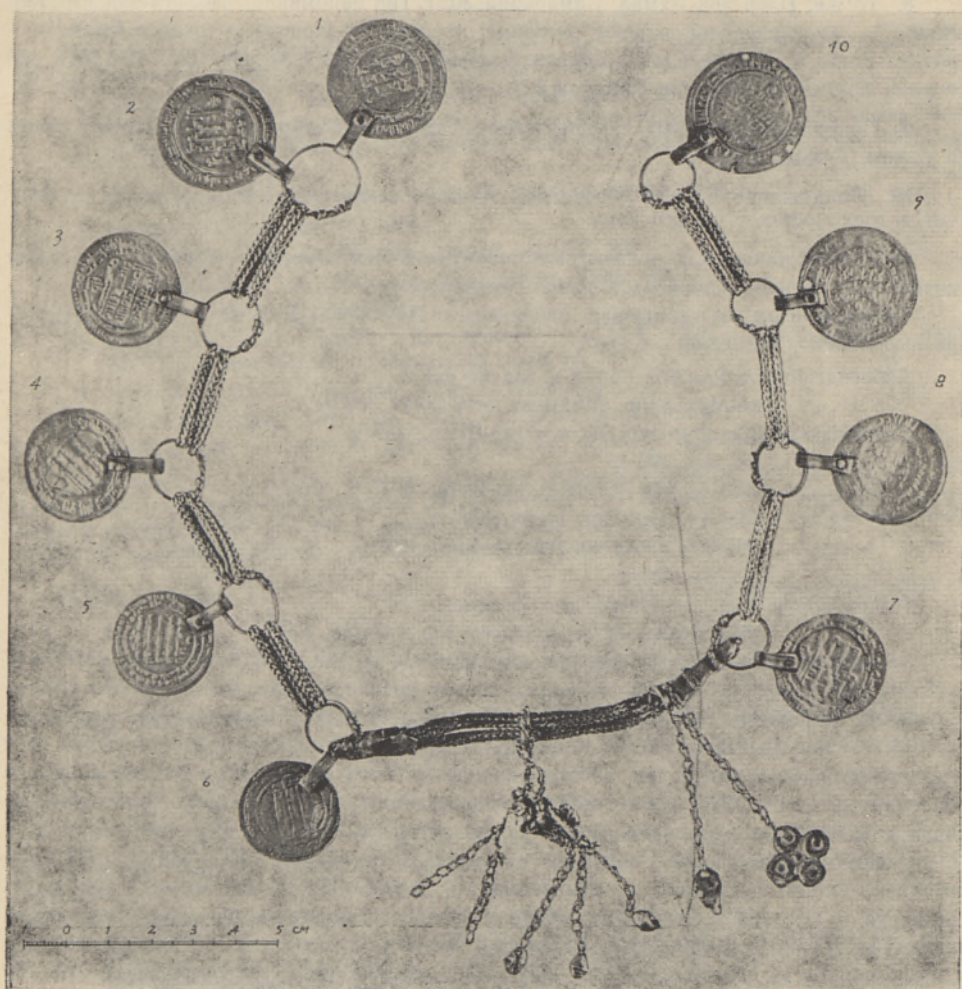


Фото 1. Ожерелье из Паункюла (Исторический музей АН Эст. ССР).

4. То же. Исма'йл ибн Ахмад, аш-Шаш, 289 г. Тип, как Тизенгаузен, стр. 98, № 1; вариант штемпелей М, стр. 117, №№ 115—118 и ряда других из собрания Эрмитажа.

5. Аббасиды. ал-Муктадир. Мадинат ас-Салам, 303 г. Тип как MBX⁷, стр. 307, №№ 2246 и 2247; вариант штемпелей М, стр. 51, № 942 и Э, № 2558.

6. То же. (ар-Рашид?). Обозначения города и года неразличимы ввиду плохой сохранности монеты. Судя по главным элементам оборотной стороны, дирхем мог быть чеканен между 188 и 193 гг. х., следовательно, в правление халифа ар-Рашида.⁸ Плохая сохранность не позволяет различить детали оборотной стороны, на основании которых можно было бы отнести дирхем к тому или иному монетному двору.

⁷ MBX = В. Г. Тизенгаузен, Монеты Восточного халифата. СПб, 1873.

⁸ Ср. MBX, №№ 1427—1432, 1438, 1446—1450, 1456, 1457, 1469, 1470, 1473, 1474, 1477, 1481, 1489, 1492, 1493, 1495, 1505, 1506, 1508, 1511, 1530, 1532, 1536, 1537.

7. Саманиды. Исмā'йл ибн Аҳмед. аш-Шāш, 295 г. Тип, как Тизенгаузен, стр. 117; вариант штемпелей М, стр. 117, № 110.

8. То же. Наṣр ибн Аҳмад. Самарканд, 302 г. Тип напоминает Тизенгаузен, стр. 138, № 2 (. . . над символом лицевой стороны), но лицевая сторона — поле в круге, оборотная сторона — поле в двух кругах. Вариант штемпелей М, стр. 126, №№ 335, 336 и ряда других из собрания Эрмитажа.

9. Подражание дирхему саманидского эмира Наṣра ибн Аҳмада. Пробит рядом с ушком, у самого края.

10. Подражание дирхему Наṣра ибн Аҳмада, чеканенному в Балхе в 317 г. Пробит в трех местах у самого края.

Оба подражания, как показывают пробитые в них отверстия, служили для украшения и до использования их в данном ожерелье.

Таким образом, на украшении, найденном в Паункюла, имеются довольно разнообразные монеты, а именно:

Аббасидские: ар-Рашид? Город и год не ясны.
ал-Муқтадир. Мадīнат ас-Салām, 303 г.

Саманидские: Исмā'йл ибн Аҳмад. аш-Шāш, 289 г.
То же, 295 г.

Ахмад ибн Исмā'йл. аш-Шāш, 295 г.
То же. Мадīнат Балх, 300 г.

Наṣр ибн Аҳмад. Самарканд, 302 г.
То же, 323 г.

Подражания: дирхему Наṣра ибн Аҳмада.

балхскому дирхему Наṣра ибн Аҳмада, 317 г.

За исключением дирхема Аҳмада ибн Исмā'ила из Мадīнат Балха, 300 (912/13) г. (№ 2), все остальные монеты не представляют редкости, известны во многих экземплярах и встречались в ряде кладов, в том числе и в богатейшем кладе, найденном в 1913 г. в Ванамыйза соседнего Кейлаского района.⁹ В династическом отношении этот клад более разнообразен, чем монеты украшения,¹⁰ что объясняется прежде всего его большим объемом (920 целых монет и обломков¹¹). Р. Р. Фасмер, исследовавший ванамыйзаский клад, ограничил время захоронения его 345 и 350 (956—961) годами на основании наиболее поздних монет клада, выпущенных между 340 и 343 гг. х.¹² Самая поздняя монета украшения — самаркандский дирхем Наṣра ибн Аҳмада (№ 1) — чеканена в 323 (934/35) г. Однако наличие среди монет украшения двух подражаний дирхемам Наṣра не позволяет датировать украшение на основании позднейшего года, обозначенного на входящих в это украшение монетах. Одно из подражаний (№ 10) носит дату 317 (929/30) г., второе (№ 9) определенной даты не имеет, но оба не могут быть отнесены с уверенностью ко времени правления Наṣра (301—331 = 914—943 гг.). До тех пор, пока не найдены сколько-нибудь прочные основания для датировки дирхемов-подражаний, приходится считать, что оба подражания из паункюлаского украшения могли появиться и позднее, иными словами, в середине или второй половине X в. На основании этих чисто нумизматических соображений следует полагать, что нагрудное украшение, найденное в Паункюла, было изготовлено не раньше, чем во второй половине или в конце X в.

⁹ SbGEG 1925, стр. 26—118 и SbGEG 1928, стр. 84—88.

¹⁰ Кроме аббасидских и саманидских монет и подражаний последним, клад содержит дирхемы Саджидов, Саффаридов, эмиров ал-Умарā, Бувайхидов и Волжских Булгар.

¹¹ Кроме того, 8 гладких серебряных кружков. — SbGEG 1925, стр. 118 и SbGEG 1928, стр. 84—88.

¹² SbGEG 1925, стр. 36.

PAUNKÜLAST LEITUD KAELAKEE KUUFA MÜNDID

A. A. Bõkov

Resümee

1956. aastal leiti Paunkülast, Harju rajoonis, kaelakee, mille küljes on ripatsitena 10 araabia münti (joon. 1). Määramisel osutusid mündid järgmisteks:

1. Samaniidid. Naşr ibn Aḥmed. Samarkand, (32)3.
Aastaarvus pole kümned selgesti loetavad, kuid sulgudes antud osa peaks tõele vastama, kuna pöördel leidub kaliif ar-Rādī nimi, kes valitses 322. kuni 329. aastani.
2. Samaniidid. Aḥmed ibn Isma'īl. Madīnat Balch, 300.
3. Samaniidid. aš-Şāş, 295.
4. Samaniidid. Isma'īl ibn Aḥmed. aš-Şāş, 289.
5. Abassiidid. al Muqtadir. Madīnat-as-Salām, 303.
6. Abassiidid. (ar-Rasīd?).
7. Samaniidid. Ismā'īl ibn Aḥmad. aš-Şāş, 295. Sama tüüpi nagu B. Г. Тизенгаузен, О саманидских монетах, lk. 117.
8. Samaniidid. Naşr ibn Aḥmed. Samarkand, 302.
9. Samaniidi emiiri Naşr ibn Aḥmedi dirhemi jäljendmünt.
10. Balchis 317. a. vermitud Naşr ibn Aḥmedi dirhemi jäljendmünt.

Neist müntidest on kõige hilisem (Naşr ibn Aḥmed) vermitud 323. (934/35.) aastal. Leiu dateerimisel tuleb aga arvestada ka jäljendmünte. Viimased on vermitud tõenäoliselt alles X sajandi keskel või teisel poolel. Selle järgi otsustades ei võiks kõnesolevat keed dateerida varasemasse aega kui X sajandi teise poole või lõppu.

Riiklik Ermitaaž

Saabus toimetusse
2. VI 1960

DIE KUFISCHEN MÜNZEN DES HALSSCHMUCKES AUS PAUNKÜLA

A. A. Bykov

Zusammenfassung

Im Jahre 1956 kam in Paunküla, Bezirk Harju der Estnischen SSR ein mit 10 kufischen Münzen versehener Halsschmuck zu Tage (Abb. 1). Die Münzen sind folgende:

1. Samaniden. Naşr ibn Aḥmed. Samarqand, (32)3.
Die Zehner des Datums sind undeutlich, doch dürfte der in Klammern gebrachte Teil der Jahreszahl stimmen, da auf der Rückseite der Chalīf ar-Rādī genannt ist, der zwischen 322 u. 329 regierte.
2. Desgleichen. Aḥmed ibn Isma'īl. Madīnat Balch, 300.
3. Desgleichen. aš-Şāş, 295.
4. Desgleichen. Isma'īl ibn Aḥmed. aš-Şāş, 289.
5. Abbassiden. al Muqtadir. Madīnat-as-Salām, 303.
6. Desgleichen. (ar-Rasīd?).
7. Samaniden. Ismā'īl ibn Aḥmad. aš-Şāş, 295. Vom Typus B. Г. Тизенгаузен, О саманидских монетах, S. 117.
8. Desgleichen. Naşr ibn Aḥmed. Samarqand, 302.
9. Nachmünze eines Dirhems des Samaniden-Emirs Naşr ibn Aḥmed.
10. Nachmünze eines in Balch im J. 317 geprägten Dirhems Naşr ibn Aḥmeds.

Die jüngste Münze des Halsschmuckes (Nr. 1, Naşr ibn Aḥmed) ist im J. 323 (934/35) geprägt. Jedoch müssen für die Zeitstellung des Fundes auch die beiden Nachmünzen in Betracht gezogen werden, deren Entstehungszeit erst in die Mitte oder in die zweite Hälfte des 10. Jahrhunderts fallen dürfte. Somit lässt sich der Halsschmuck nicht früher als in die zweite Hälfte oder in das Ende des 10. Jahrhunderts datieren.

Staatliche Ermitage

Eingegangen
am 2. Juni 1960