

<https://doi.org/10.3176/hum.soc.sci.1960.3.05>

## О КЛАССИФИКАЦИИ И ДАТИРОВКЕ РАННИХ БРАКТЕАТОВ ТАРТУСКОГО ЕПИСКОПСТВА

А. Н. МОЛВЫГИН

В истории денежного обращения Тартуского епископства остается еще много неизученных и спорных вопросов, требующих специального рассмотрения. Настоящая статья является первой попыткой дать классификацию и датировку ранних брактеатов епископства.<sup>1</sup> В основу работы положен материал Камбьяского клада, однако использованы и другие монетныеклады, содержащие ранние брактеаты Тартуского епископства. В состав Камбьяского клада, кроме тартуских брактеатов, входят, наряду с другими монетами, брактеаты с изображением короны, о месте чеканки которых до сих пор нет общепринятого мнения, в связи с чем в настоящей работе пришлось подробнее остановиться на происхождении этих монет.

Никаких конкретных сообщений о начале чеканки монет в Тартуском епископстве не сохранилось. Известно только, что тартуский епископ Герман, брат известного вдохновителя немецкой феодальной агрессии в Прибалтике рижского епископа Альберта, получил в 1225 г. звание имперского князя и, таким образом, право чеканить монету.<sup>2</sup> В то же время первые датированные монеты Тартуского епископства относятся лишь ко времени епископа Иоганна Фифхузена (1346—1373).<sup>3</sup> Отсутствие письменных источников о XIII и первой половине XIV вв. привело к широко распространенному мнению, будто чеканка монет в Тарту началась лишь в середине XIV в., а чеканка брактеатов — во второй половине XIV или даже в начале XV в.<sup>4</sup>

Высказанное Эшольцом еще в 1862 г. предположение о возможности чеканки брактеатов в Тарту уже в XIII в.<sup>5</sup> осталось незамеченным. Лишь в 1913 г. А. Булмеринк

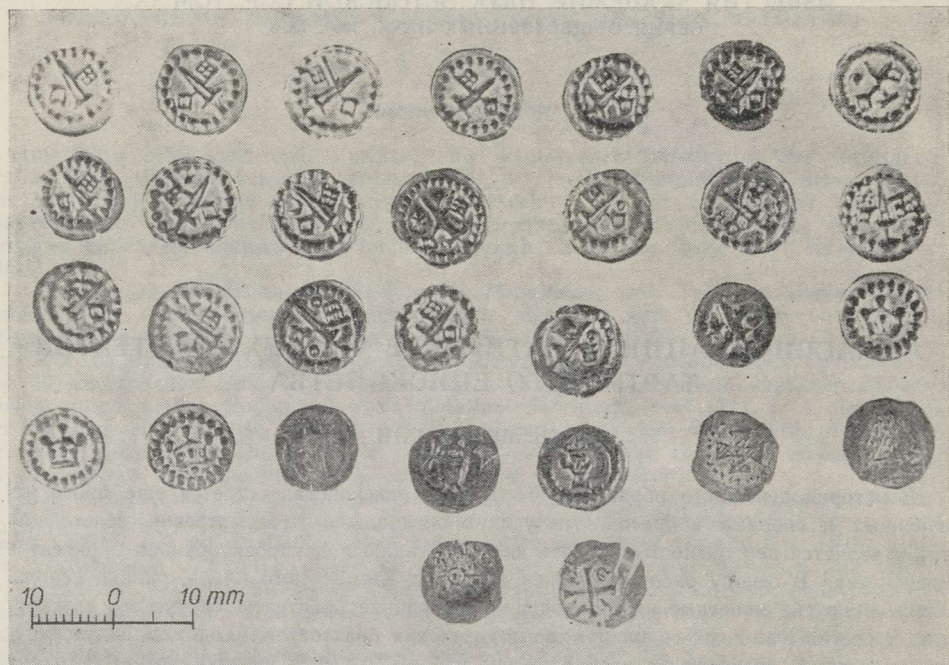
<sup>1</sup> К ранним брактеатам Тартуского епископства мы относим брактеаты, чеканенные до начала выпуска двухсторонних монет в середине XIV в.

<sup>2</sup> A. Gernet, *Verfassungsgeschichte des Bisthums Dorpat bis zur Ausbildung der Landstände*. Verhandlungen der Gelehrten Estnischen Gesellschaft zu Dorpat, Bd. 17, Dorpat, 1896, стр. 96.

<sup>3</sup> E. Tender, *Mündindus, rahandus ja mõõdundus*. Eesti ajalugu II kd. Toim. H. Kruus, Tartu, 1937, стр. 328 (= Tender).

<sup>4</sup> См. В. Коehне, *Zur Münzgeschichte Livlands*. I Das Bisthum Dorpat. «Zeitschrift für Münz-, Siegel- und Wappenkunde», erster Jahrgang, Berlin, Posen und Bromberg, 1841, стр. 358; E. Sachssendahl, *Das Münzrecht der Stadt Dorpat*, so wie von ihrer Grösse und Herrlichkeit. Verhandlungen der Gelehrten Estnischen Gesellschaft zu Dorpat, Bd. I, H. 4, Dorpat, 1846, стр. 33—51; A. Buchholtz, *Über zwei Münzen die zu dem auf dem Gute Sarbske bei Leba in Hinterpommern gemachten Brakteatenfund gehören und über das Münzrecht der Bischöfe und Erzbischöfe von Riga und der Bischöfe von Dorpat*. Sitzungsberichte der Gesellschaft f. Geschichte u. Altertumskunde der Ostseeprovinzen Russlands aus dem Jahre 1885, Riga, 1886, стр. 60, и др.

<sup>5</sup> Elscholtz, *Über inländische Bracteaten*. «Inland» Nr. 26, 1862, стр. 409 (= Escholtz).



Брактеаты Камбьяского клада. В натуральную величину.

приходит к аналогичному выводу.<sup>6</sup> Однако высказывания обоих авторов не получили, очевидно, признания, так как в каталоге монетного собрания А. Бухгольца, опубликованном Г. Иохумсеном в 1928 г.,<sup>7</sup> и в изданной в 1931 г. небольшой популярной брошюре Г. Матто<sup>8</sup> ранние брактеаты Тартуского епископства по-прежнему отнесены к неопределенным.

В 1936 г. Б. Тордеман и Н. Л. Расмуссон<sup>9</sup> опубликовали описание клада брактеатов, найденного в Швеции еще в XVIII в. и обработанного Я. Энгестремом, который датировал его третьей четвертью XIII в. В числе более чем 24 тысяч брактеатов оказался один, чеканенный в Тартуском епископстве, что дало названным авторам возможность впервые на основании монетного материала отметить чеканку монет в Тарту в XIII в. Неизвестно, знал ли Э. Тендер об этой находке или нет. Во всяком случае в 1937 г., следуя за А. Булмеринком, он также отнес начало чеканки монет в Тарту к XIII в.<sup>10</sup>

Несмотря на все сказанное, мы до сих пор не имеем ни одной работы, посвященной изучению тартуских брактеатов и их классификации. При издании этих монет обычно отмечали лишь существование различных вариантов, не давая даже полного

<sup>6</sup> A. Bulmerincq, Kämmeri-Register der Stadt Riga 1348—1361 und 1405—1474. Das Münzwesen, Bd. II, München und Leipzig, 1913, стр. 6.

<sup>7</sup> H. Jochumsen, Verzeichnis aller bisher nachweisbaren balt[ischen] Münzen und der Desiderata der Sammlung Anton Buchholtz, bearb. und hrsg. von R. Sengbusch. Mitteilungen aus der livländischen Geschichte, hrsg. von der Gesellschaft f. Geschichte u. Altertumskunde zu Riga, Bd. 22, H. 4, Riga, 1924—1928, стр. 223 u 226.

<sup>8</sup> G. Matto, Numismaatik Baltimail. Narva, 1931, стр. 11 и 49 (= Matto).

<sup>9</sup> B. Thordeman och N. L. Rasmussen, Jacob von Engeströms beskrivning av Styrfyndet. Nordisk Numismatisk Årsskrift 1936, København, стр. 111 (= Thordeman och Rasmussen).

<sup>10</sup> E. Tender, Müntide ja mõtude areng Eestis. Eesti majandusajalugu I. Toim. H. Sepp, O. Liiv, J. Vasar, Tartu, 1937, стр. 504 (= Tender, Müntide ja mõtude...).

их описания.<sup>11</sup> Некоторым исключением является изданный И. Саксендалем<sup>12</sup> сводный каталог печатей и монет, чеканенных до 1561 г. на территории современных Эстонской и Латвийской ССР, где приведены рисунки нескольких ранних брактеатов Тартуского епископства, которыми, однако, далеко не исчерпываются все их типы.

\*

В 1937 г. мюнцкабинет Ученого эстонского общества приобрел клад серебряных брактеатов, найденный в 1918 г. в волости Камбья, расположенной в 25—30 км к югу от города Тарту. Никаких данных об обстоятельствах находки клада не сохранилось. В настоящее время клад хранится в Историческом музее Академии наук Эстонской ССР<sup>13</sup> и состоит из 4251 брактеата и 6 полубрактеатов<sup>14</sup>.

Брактеаты с изображением скрещенных меча и ключа и с изображением короны, украшенной жемчужинами, представлены в кладе хорошо сохранившимися экземплярами. Стертые монеты среди них почти не встречаются. Для брактеатов других групп характерна плохая сохранность, что сильно затрудняло их определение.

Ниже приводится описание групп монет, входящих в состав Камбьяского клада.

### БРАКТЕАТЫ ТАРТУСКОГО ЕПИСКОПСТВА

Отличительным признаком ранних брактеатов епископства является заключенные в точечный ободок скрещенные меч и ключ — атрибуты св. Павла и св. Петра, считавшихся патронами Тартуского епископства.<sup>15</sup> Те же эмблемы изображены на старейшей сохранившейся печати города Тарту (относится к середине XIII в.)<sup>16</sup> и встречаются почти на всех более поздних двухсторонних монетах, чеканенных в епископстве.<sup>17</sup> Обычно меч расположен острием влево, ключ — бородкой вправо, обращенной вниз. Следует, однако, отметить, что подобное расположение меча и ключа соблюдается далеко не всегда.<sup>18</sup> Диаметр ранних тартуских брактеатов колеблется между 11—12,5 мм.

Брактеаты Тартуского епископства, согласно нашей классификации, представлены в Камбьяском кладе восемью типами, которые, в свою очередь, подразделены на 18 вариантов.

#### I. Брактеаты с изображением меча и ключа

- 1.<sup>19</sup> Меч расположен острием влево, ключ — бородкой вправо, обращенной вниз.  
1445 экз. Ср. вес 1088 экз. — 0,129 г.<sup>20</sup>

Siegel u. Münzen, табл. 13, № 5.

<sup>11</sup> Die Reichelsche Münzsammlung in St. Petersburg. Zweiter Theil, 1842, стр. 31; F. Wesener, Die Gotthard Minussche und Adolph Preissche Thaler-, Münz- und Medaillensammlung der Baltischen Provinzen, Wien, 1874, стр. 308, и др.

<sup>12</sup> Joh. Sachsendahl, R. Toll, Siegel und Münzen der weltlichen und geistlichen Gebietiger über Liv-, Est- und Curland bis zum Jahre 1561 nebst Siegeln einheimischer Geschlechter. Est- und Livländische Brieflade, vierter Theil, Reval, 1887, табл. 13, № 1—8, 21, 22 (= Siegel u. Münzen...).

<sup>13</sup> Инвентарный № 13751/33.

<sup>14</sup> Полубрактеат — переходный тип монет от двухстороннего чекана к брактеатам.

<sup>15</sup> Siegel u. Münzen, стр. 253.

<sup>16</sup> Там же, стр. 83, табл. С, b.

<sup>17</sup> Там же, стр. 253 и сл., табл. 13 и сл.

<sup>18</sup> Там же, табл. 14, № 56 и сл.

<sup>19</sup> Номера вариантов монет, приведенные в описании, совпадают с номерами фотографий соответствующих монет на таблицах.

<sup>20</sup> Взвешивались только целые экземпляры. Полученные весовые данные использованы в подготовляемой к печати статье, посвященной исследованию денежно-весовой системы, принятой на территории Эстонии в XIII — первой половине XIV вв.

2. Меч расположен острием влево, ключ — бородкой вправо, обращенной вверх. 301 экз. Ср. вес 225 экз. — 0,128 г.
3. Меч расположен острием вправо, ключ — бородкой влево, обращенной вниз. 52 экз. Ср. вес 37 экз. — 0,121 г.
4. Меч расположен острием вправо, ключ — бородкой влево, обращенной вверх. 213 экз. Ср. вес 118 экз. — 0,125 г.

Tender, табл. 149, № 1.

## II. Брактеаты с изображением меча и ключа с одной или двумя точками

5. Меч расположен острием влево, ключ — бородкой вправо, обращенной вниз. Точка слева. 68 экз. Ср. вес 50 экз. — 0,129 г.
6. Меч расположен острием влево, ключ — бородкой вправо, обращенной вниз. Точка сверху. 168 экз. Ср. вес 101 экз. — 0,130 г.
7. Меч расположен острием вправо, ключ — бородкой влево, обращенной вверх. Точка справа. 1118 экз. Ср. вес 791 экз. — 0,130 г.

Siegel u. Münzen, табл. 13, № 7; E. Hutten-Czapski, Catalogue de la collection des médailles et monnaies Polonaises. Vol. III, St. Petersburg, 1880, стр. 141, № 6528; табл. XXVII, № 399 (= Czapski).

8. Меч расположен острием вправо, ключ — бородкой влево, обращенной вверх. Одна точка в поле справа, другая на перекрещении меча с ключом. 317 экз. Ср. вес 121 экз. — 0,130 г.

Ср. Tender, Müntide ja mõõtude..., табл. 16, № 1<sup>b</sup>.

## III. Брактеаты с изображением меча и ключа со звездой

9. Меч расположен острием влево, ключ — бородкой вправо, обращенной вниз. Звезда слева. 258 экз. Ср. вес 197 экз. — 0,123 г.

Ср. Thordeman och Rasmusson, стр. 123, табл. IV, № 20; Siegel u. Münzen, табл. 13, № 21.

10. Меч расположен острием вправо, ключ — бородкой влево, обращенной вниз. Звезда сверху. 35 экз. Ср. вес 25 экз. — 0,125 г.

## IV. Брактеаты с изображением меча, ключа и полумесяца

11. Меч расположен острием влево, ключ — бородкой вправо, обращенной вниз. Полумесяц слева. 42 экз. Ср. вес 38 экз. — 0,139 г.
12. Меч расположен острием вправо, ключ — бородкой влево, обращенной вверх. Полумесяц справа. 10 экз. Ср. вес 9 экз. — 0,125 г.

**V. Брактеаты с изображением меча, ключа и одного или двух кружков**

13. Меч расположен острием влево, ключ — бородкой вправо, обращенной вверх. Вверху и внизу по кружку.  
17 экз. Ср. вес 10 экз. — 0,120 г.
14. Меч расположен острием вправо, ключ — бородкой влево, обращенной вверх. Кружок справа.  
5 экз. Ср. вес 2 экз. — 0,135 г.

**VI. Брактеаты с изображением меча, ключа, розетки и точки**

15. Меч расположен острием влево, ключ — бородкой вправо, обращенной вниз. Пятилепестковая розетка слева, точка справа.  
4 экз. Ср. вес 3 экз. — 0,132 г.

**VII. Брактеаты с изображением меча, ключа и двух розеток**

16. Меч расположен острием влево, ключ — бородкой вправо, обращенной вниз. Две розетки слева.  
8 экз. Ср. вес 4 экз. — 0,125 г.

**VIII. Брактеаты с изображением меча, ключа и креста**

17. Меч расположен острием влево, ключ — бородкой вправо, обращенной вниз. Вверху крест.  
5 экз. Ср. вес 2 экз. — 0,120 г.
18. Меч расположен острием вправо, ключ — бородкой влево, обращенной вниз. Вверху крест.  
2 экз. Ср. вес 2 экз. — 0,143 г.

**БРАКТЕАТЫ С ИЗОБРАЖЕНИЕМ КОРОНЫ**

Как уже указывалось, среди исследователей нет общепринятого мнения о месте чеканки брактеатов с изображением короны, украшенной жемчужинами. Э. Гуттен-Чапский<sup>21</sup> без всяких доказательств отнес эти брактеаты к чекану Тарту, с чем согласился и Г. Матто<sup>22</sup>. К. Руссвурм<sup>23</sup> считал, что указанные монеты чеканились в Таллине. К мнению последнего присоединились впоследствии Б. Тордеман и Н. Л. Расмуссон.<sup>24</sup> Э. Тендер<sup>25</sup> совсем не упоминает этих монет. По всей вероятности, мнение, высказанное К. Руссвурмом и Э. Гуттен-Чапским, не было принято, так как в составленном в 1906 г. каталоге монетного собрания Ученого эстонского общества<sup>26</sup> брактеаты с изображением короны, украшенной жемчужинами, отнесены к неопределенным.

К настоящему времени уже накопился материал, позволяющий с достаточной убедительностью определить происхождение этих монет. Ввиду отсутствия письменных сведений о чеканке брактеатов с изображением короны, украшенной жемчужинами, приходится ограничиваться данными топографии кладов, содержавших подобные монеты. Если обратиться к монетнымкладам Скандинавии, то окажется, что в них

<sup>21</sup> Czapski, стр. 140, № 6526, табл. XXVII, № 400.

<sup>22</sup> Matto, стр. 49.

<sup>23</sup> C. Russwurm, *Revals Münzrecht und Münze. Beiträge zur Kunde Ehst-, Liv- und Kurlands*, Bd. III, Reval, 1887, стр. 88—89 (= Russwurm).

<sup>24</sup> Thordeman och Rasmusson, стр. 112—113.

<sup>25</sup> Tender, стр. 325—332.

<sup>26</sup> *Die Münzsammlung der Gelehrten Estnischen Gesellschaft zu Dorpat*. 1906, XIX Brakteaten, стр. 280 и 284. Рукопись, Хранится в Историческом музее АН ЭССР.

брактеаты подобного типа, по имеющимся у нас сведениям, встречаются весьма редко. Известны лишь два клада, в составе которых были найдены такие брактеаты.<sup>27</sup> На о. Готланд также были обнаружены лишь отдельные экземпляры брактеатов с изображением короны, украшенной жемчужинами.<sup>28</sup> В Германии такие монеты, насколько нам известно, не найдены.

Между тем, присутствие брактеатов с изображением короны, украшенной жемчужинами, самое обычное явление в эстонских кладах XIII — начала XIV вв. Отдельные экземпляры этих брактеатов были найдены также в верхнем слое городища Иру и при раскопках замка Тартуского епископства в Отепя. На территории Латвии несколько подобных монет найдено при исследовании городищ Асотне и Талситне. Из приводимого ниже описания эстонских и латвийских кладов XIII — первой половины XIV вв., содержащих брактеаты Тартуского епископства, видно, что брактеаты указанного типа были найдены в пяти эстонских кладах и одном латвийском. Кроме того, известны еще два клада брактеатов с изображением короны, украшенной жемчужинами; один из них найден вблизи железнодорожной станции Вайвара<sup>29</sup>, другой — около Таллина<sup>30</sup>.

Находка значительного количества кладов с брактеатами указанного типа на территории Эстонии весьма убедительно говорит о том, что место их чеканки необходимо искать в пределах Эстонской или, что менее вероятно, Латвийской ССР. Об этом свидетельствует также большое фактурное сходство их с брактеатами Тартуского епископства, что, возможно, и послужило одной из причин несколько поспешного отнесения их Э. Гуттен-Чапским к тартускому чекану.

Известно, что чеканка монет на территории Эстонии и Латвии имела место до третьей четверти XV в. лишь в Риге, Таллине и Тарту.<sup>31</sup> В Рижском епископстве вряд ли чеканились брактеаты с изображением короны — атрибута королевской власти. Первые точно датированные монеты Риги, относящиеся к началу XV в., носят изображение с ярко выраженным духовным содержанием.<sup>32</sup> Одним из его элементов являются скрещенные епископский посох и крест. Нет никаких оснований относить брактеаты с изображением короны, украшенной жемчужинами, к Тартускому епископству, традиционный штемпель которых был описан выше. Итак, в качестве возможного места чеканки этих монет остается Таллин, который с 1238 по 1346 г. находился под властью Дании. Первое письменное свидетельство о чеканке монет в Таллине относится к 1265 г.<sup>33</sup> Из документа следует, что монета чеканилась в Таллине и раньше, хотя время начала чеканки остается неизвестным. Корона — эмблема, не чуждая в датской нумизматике.<sup>34</sup> Указанные соображения, по всей вероятности, устраняют все сомнения насчет отнесения брактеатов с изображением короны, украшенной жемчужинами, к таллинскому чекану.

Ниже приводится описание вариантов брактеатов этого типа, обнаруженных в Камбьяском кладе.

19. Изображение короны, увенчанной 3 жемчужинами и украшенной 3 жемчужинами на ободе. Точечный ободок.

62 экз. Ср. вес 39 экз. — 0,117 г. Диаметр 11—11,5 мм.

Ср. Thordeman och Rasmusson, стр. 124, № 4.

<sup>27</sup> Thordeman och Rasmusson, стр. 112.

<sup>28</sup> N. L. Rasmusson, Kungl. Myntkabinetet, Stockholm, år 1939, *Find. Nordisk Numismatisk Årsskrift* 1940, Stockholm, 1940, стр. 177. К сожалению, мы не имели возможности познакомиться с работой B. Thordeman, *Gotländska Skattefynd från medeltid och nyare tid. Gotlandskt Arkiv*, Bd. 14, 1942.

<sup>29</sup> *Sitzungsberichte der Gelehrten Estnischen Gesellschaft zu Dorpat* 1870, Dorpat, 1871, стр. 74—75, рис. а.

<sup>30</sup> *Russwurm*, стр. 89.

<sup>31</sup> *Tender*, стр. 332.

<sup>32</sup> *Siegel u. Münzen*, табл. 11—12.

<sup>33</sup> *Liv-, Esth- und Curländisches Urkundenbuch*. Hrsg. F. Bunge, Bd. I, Reval. 1853, Nr. 390.

<sup>34</sup> G. Galster, *Danmarks mønter. Nordisk Kultur* XXIX, Stockholm, 1936.

1



2



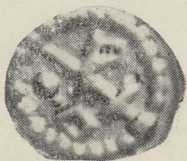
3



4



5



6



7



8



9



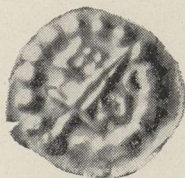
10



11



12



13



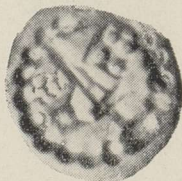
14



15



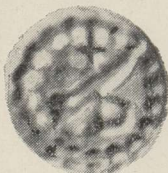
16



17



18



МОНЕТЫ КАМБЪЯСКОГО КЛАДА  
Брактеаты Тартуского епископства. Увел. 2X.

19



20



21



22



23



24



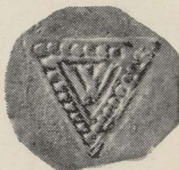
32



36



43



46



### МОНЕТЫ КАМБЬЯСКОГО КЛАДА

Брактеаты таллинского чекана (19—21); брактеаты неопределенного происхождения (22—24 и 46); шведские брактеаты (32—43). Увел. 2×.

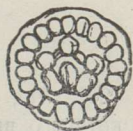


20. Как предыдущий, но под короной точка.  
23 экз. Ср. вес 16 экз. — 0,122 г. Диаметр 11—11,5 мм.

Czapski, стр. 140, № 6526; табл. XXVII, № 400.

21. Изображение короны, увенчанной 3 жемчужинами и украшенной 3 продолговатыми жемчужинами на ободке. Точечный ободок.

57 экз. Ср. вес 51 экз. — 0,114 г. Диаметр 11—11,5 мм.



I. A. Bonniers, Svenska Myntsamling I. Illustrerad Katalog öfver Svenska Medeltidsmynt, Stockholm, 1904, стр. 22, № 151.

## БРАКТЕАТЫ С ИЗОБРАЖЕНИЕМ КОРОНОВАННОЙ ГОЛОВЫ ВПРЯМЬ

Брактеаты этого типа отнесены К. Руссвурмом к таллинскому чекану,<sup>35</sup> а И. Саксендалем к Ливонии.<sup>36</sup> К сожалению, К. Руссвурм не привел их описаний. Изображенные И. Саксендалем два брактеата<sup>37</sup> дают, как предупреждает об этом сам автор, искаженное представление об этих штемпелях.<sup>38</sup> Таким образом, монеты нашего клада сравнить с ними невозможно.

Возникает вопрос, где могли чеканиться подобные брактеаты в Прибалтике? Пока что отсутствуют данные, позволяющие сказать что-нибудь определенное по этому поводу. Можно только отметить, что брактеаты с изображением коронованной головы впрямь довольно часто встречаются на территории Эстонской ССР.<sup>39</sup> Три таких брактеата найдено также в Латвии при раскопках городища Асотне. Обращает на себя внимание, что одним из элементов старейшей сохранившейся печати города Таллина, относимой к 1277 г., является коронованная голова.<sup>40</sup>

В Камбьяском клада брактеаты указанного типа были представлены следующими вариантами.

22. Узкая коронованная голова впрямь с обрезом шеи. Корона с 3 зубцами, средний крестообразный, крайние раздвоены. Точечный ободок.

1 экз. Вес — 0,089 г. Диаметр — 11 мм.

23. Широкая коронованная голова впрямь. Корона с 3 зубцами и подвесками. Средний зубец крестообразный, крайние раздвоены. Точечный ободок.

2 экз. Вес — 0,110 и 0,098 г. Диаметр — 11 мм.

24. Прimitивное изображение коронованной головы впрямь с обрезом шеи. Корона с 3 зубцами и подвесками. Средний зубец крестообразный, крайние раздвоены.

1 экз. Вес — 0,089 г. Диаметр — 12 мм.

- 25\*<sup>41</sup>. Прimitивное изображение коронованной головы впрямь с обрезом шеи. Корона с 3 зубцами и подвесками. Средний зубец крестообразный, крайние увенчаны точкой.

3 экз. Вес — 0,114, 0,106 и 0,092 г. Диаметр — 11 мм.

## ШВЕДСКИЕ БРАКТЕАТЫ И ПОЛУБРАКТЕАТЫ

В состав рассматриваемого клада входят также брактеаты и полубрактеаты, чеканенные в Швеции. Подавляющее большинство их, по классификации Б. Тордемана<sup>42</sup>,

<sup>35</sup> Russwurm, стр. 88—89.

<sup>36</sup> Siegel u. Münzen, стр. 253.

<sup>37</sup> Там же, табл. 13, № 18—19.

<sup>38</sup> Там же, стр. 253.

<sup>39</sup> См. приводимые ниже данные о находках кладов с брактеатами Тартуского епископства.

<sup>40</sup> Eesti ajalugu, II kd. Toim. H. Kruus, Tartu, 1937, рис. 36.

<sup>41</sup> Фотоснимки монет, отмеченных звездочкой (\*), в таблицах не приведены из-за их плохой сохранности.

<sup>42</sup> B. Thordeman, Sveriges medeltidsmynt. Nordisk Kultur XXIX, Stockholm, 1936, стр. 19—20 (= Th.).

принадлежит к III группе шведских брактеатов и полубрактеатов, которые датируются концом второй четверти XIII в. Лишь один брактеат с изображением W отмечан в Висбю.

### Полубрактеаты

26\*. *Лиц. ст.* Четырехугольное поле, составленное из точек. В центре его кружок, от которого вверх и вниз отходит черта.

*Об. ст.* Заштрихованный широкий крест. Штемпель неполностью покрывает монетный кружок.

1 экз. Вес — 0,136 г. Диаметр — 11,5 мм.

Т н., группа III-1.

27\*. *Лиц. ст.* Обычный крест. В углах буквы S/E/?/?/. Точечный ободок.

*Об. ст.* Заштрихованный широкий крест.

1 экз. Вес — 0,185 г. Диаметр — 11 мм.

Т н., группа III-2.

28\*. *Лиц. ст.* Обычный крест. В углах по точке.

*Об. ст.* Заштрихованный широкий крест.

1 экз. Вес — 0,161 г. Диаметр — 11,5 мм.

Т н., группа III-2.

29\*. *Лиц. ст.* Как у предыдущего, но из-за потертости монеты видна лишь точка в одном из углов креста.

*Об. ст.* Как у предыдущего.

1 экз. Вес — 0,135 г. Диаметр — 11 мм.

Т н., группа III-2.

30\*. *Лиц. ст.* Треугольник, в центре которого видна буква ρ. Двойной удар.

*Об. ст.* Заштрихованный широкий крест. В углах и центре креста по точке.

1 экз. Вес — 0,107 г. Диаметр — 11 мм.

Т н., группа III-4.

31\*. *Лиц. ст.* Треугольник, в центре которого буква. Определить ее не удалось из-за потертости монеты.

*Об. ст.* Заштрихованный широкий крест. Двойной удар.

1 экз. Вес — 0,114 г. Диаметр — 11,5 мм.

Т н., группа III-4.

### Брактеаты

32. Заштрихованный широкий крест. Точечный ободок.

11 экз. Ср. вес 7 неповрежденных экз. — 0,142 г. Диаметр — 11—12 мм.

Т н., группа III, стр. 19, фото 21.

33\*. Кружок с точкой в центре. От кружка отходят 6 лучей; между ними точки. Судить полностью о характере украшения трудно ввиду сильной потертости монеты.

3 экз. Вес — 0,162, 0,140 и 0,116 г. Диаметр — 11,5 мм.

Т н., группа III-1.

- 34\*. Обычный крест. В углах буквы  $/\mathcal{Z}/\mathcal{B}/\mathcal{P}/\mathcal{P}/$ . Точечный ободок.  
1 экз. Вес — 0,127 г. Диаметр — 11,5 мм.

Т н., группа III-2.

- 35\*. Обычный крест. В углах буквы  $I/\mathcal{V}I/\mathcal{V}/\mathcal{P}/$ . Точечный ободок.  
1 экз. Вес — 0,118 г. Диаметр — 12 мм.

Т н., группа III-2.

36. Обычный крест. В углах буквы  $I/\mathcal{P}/\mathcal{V}/\mathcal{W}/$ . Следы точечного ободка.  
1 экз. Вес — 0,185 г. Диаметр — 11 мм.

Т н., группа III-2.

- 37\*. Обычный крест. В углах буквы  $I/\mathcal{V}/\mathcal{P}/\mathcal{P}/$ . Точечный ободок.  
1 экз. Вес — 0,164 г. Диаметр — 11 мм.

Т н., группа III-2.

- 38\*. Обычный крест. Буквы неразличимы из-за сильной потертости монеты.  
1 экз. Вес — 0,128 г. Диаметр — 10,5 мм.

Т н., группа III-2.

- 39\*. Крест с точкой в центре. Концы креста пересечены чертой. В углах неясные украшения.  
1 экз. Вес — 0,148 г. Диаметр — 12 мм.

Т н., группа III-2.

- 40\*. В центре кружок с точкой внутри. От кружка отходит крест, в углах которого по точке.  
1 экз. Вес — 0,119 г. Диаметр — 11 мм.

Т н., группа III-2.

- 41\*. Как предыдущий, но кружок без точки.  
1 экз. Вес — 0,123 г. Диаметр — 11 мм.

Т н., группа III-2.

- 42\*. Треугольник, в центре которого буква  $\mathcal{B}$ .  
2 экз. Вес — 0,087 (фрагмент) и 0,109 г. Диаметр — 11 мм.

Т н., группа III-4.

43. Треугольник, в центре которого буква  $\mathcal{W}$ .  
1 экз. Вес — 0,104 г. Диаметр — 11 мм.

Т н., группа III-4.

- 44\*. Треугольник. Двойной удар настолько исказил изображение штемпеля, что буква не определяется.  
4 экз. Вес 0,100, 0,113, 0,114 и 0,117 г. Диаметр — 11 мм.

Т н., группа III-4.

- 45\*. Брактеат с изображением буквы  $\mathcal{W}$ .  
1 экз. Вес — 0,133 г. Диаметр — 11 мм.

Ср. Т н., стр. 56. фото 85.

## БРАКТЕАТЫ С ИЗОБРАЖЕНИЕМ СКРЕЩЕННЫХ МЕЧА И ЕПИСКОПСКОГО ПОСОХА

В известной нам литературе упоминается лишь один экземпляр этого типа, найденный в составе очень большого клада в Вальяла (на о. Сааремаа) в 1907 г.<sup>43</sup> Автор описания Э. Фрей считал его уникальным. Между тем один брактеат с изображением скрещенных меча и епископского посоха хранится сейчас в Рижском Государственном историческом музее под номером 38478. Найден он в 1900 г. при раскопках церкви на острове Мартина, расположенном на реке Даугаве приблизительно в 20 км вверх по течению от города Риги.

В Камбьяском кладае оказалось 4 экземпляра таких брактеатов. Вопрос о месте чеканки всех этих монет остается пока открытым, так как малочисленность их не дает возможности сделать какие-либо выводы.

Ниже приводим описание этих брактеатов.

46. Меч расположен острием влево, епископский посох — вправо. Слева звезда. Точечный ободок.

4 экз. Вес 1 целого экз. — 0,112 г. Диаметр — 11,5 мм.

Таким образом, в кладае Камбья представлены следующие группы монет:

Брактеаты Тартуского епископства	— 4068 экз.
Брактеаты таллинского чекана с изображением короны, украшенной жемчужинами	— 142 „
Брактеаты с изображением коронованной головы впрямь	— 7 „
Шведские брактеаты и полубрактеаты	— 36 „
Брактеаты с изображением скрещенных меча и посоха	— 4 „

Монетный материал Камбьяского клада не дает бесспорных оснований для точной датировки времени его захоронения. Формально младшей монетой клада является брактеат с изображением W, чеканенный в Висбю еще в начале XV в.<sup>44</sup> Б. Тордеман считает, что этот тип мог чеканиться уже в XIII в.<sup>45</sup> В смешанных кладах, дающих возможность установить время чеканки брактеатов указанного типа, последние встречаются начиная с середины XIV в.<sup>46</sup> Если отнести время захоронения клада к началу XV в., то трудно объяснить отсутствие в нем двухсторонних монет Тартуского епископства и Таллина, чеканка которых началась в середине XIV в.<sup>47</sup> С другой стороны, среди многочисленных кладов с двухсторонними монетами тартуских епископов второй половины XIV в. известен лишь один клад, найденный в Екабпилском районе Латвийской ССР, в котором среди 992 монет оказалось лишь 4 ранних тартуских брактеата (0,4%).<sup>48</sup> Поэтому правильнее всего, по-видимому, отнести время захоронения Камбьяского клада к первой четверти XIV в.

\*

Для уточнения времени начала чеканки монет в Тартуском епископстве и датировки отдельных их вариантов мы попытались собрать все сообщения о кладах, содер-

<sup>43</sup> E. Frey, Bericht über einen Bracteatenfund auf Oesel. Sitzungsberichte der Gelehrten Estnischen Gesellschaft 1909, Dorpat, 1910, стр. XXXV (= Frey).

<sup>44</sup> P. Hauberg, Gullands Myntwaesen, Kjøbenhavn, 1891, стр. 63, № 81 (= Hauberg).

<sup>45</sup> Th., стр. 56.

<sup>46</sup> Там же.

<sup>47</sup> Tender, Müntide ja mõõtude..., стр. 507; N. L. Rasmusson, Till diskussionen om de baltiska mynten under senmedeltiden. Nordisk Numismatisk Årsskrift 1947, Stockholm, 1949, стр. 158.

<sup>48</sup> Данные об этом кладае были любезно предоставлены научным сотрудником Музея истории Латвийской ССР в Риге Р. Цеплите.

жащих ранние тартуские брактеаты и найденных на территории Эстонской и Латвийской ССР, и проанализировать их состав. При этом выяснилось, что к настоящему времени сохранилось лишь три таких клада. Два из них найдены на территории Эстонии, один — в Латвии. Некоторое количество брактеатов Тартуского епископства найдено также при раскопках Отепяского замка. В Государственном Эрмитаже кладов, содержащих брактеаты Тартуского епископства, не оказалось. Вследствие этого были использованы данные о находках кладов, не сохранившихся, но зарегистрированных в литературе. Как правило, они носят лишь информационный характер, что в значительной степени затрудняет, а часто делает совершенно невозможным определение всех представленных в них типов монет.

На территории Эстонской ССР, кроме Камбьяского, известны следующие клады:

1. Первое сообщение о находке клада с тартускими брактеатами относится к 1779 г.<sup>49</sup> Клад был найден недалеко от Тарту в кожаном кошельке и содержал брактеаты различных типов. В описании клада отмечаются брактеаты Тартуского епископства, брактеаты со скрещенными костью и птичьим когтем (?) и с изображением головы впрямь. Клад не сохранился.

2. В 1857 г. рабочие, разбирая фундамент одной из старейших церквей Тарту (Мариенкирхе), нашли замурованный в фундамент церкви клад брактеатов.<sup>50</sup> Часть клада (67 монет) поступила в собрание Ученого эстонского общества и была рассредоточена, судьба остальной части неизвестна. Среди монет, вошедших в собрание Общества, 50 экземпляров были подобны брактеатам Тартуского епископства с изображением меча, ключа и точки<sup>51</sup> (см. описание и фото № 7 настоящей работы)<sup>52</sup>, а два экземпляра<sup>53</sup> подобны таллинскому чекану с изображением короны, украшенной жемчужинами (см. № 20). Остальные брактеаты носили изображение коронованной головы впрямь.<sup>54</sup>

Состав клада не дает возможности точно определить время его захоронения. Отдельные типы брактеатов Тартуского епископства пока еще не датированы, а рисунки брактеатов с изображением коронованной головы впрямь, приведенные в каталоге Гартмана, настолько неудачны, что определить их невозможно. Некоторые основания для датировки клада дают обстоятельства его находки. Как уже отмечалось, клад был обнаружен при разборке фундамента одной из старейших церквей Тарту. Поэтому Эшольц совершенно справедливо считал, что брактеаты клада должны были быть в обращении во время строительства церкви.<sup>55</sup> О. Фреймут предполагает, что, несмотря на отсутствие точных данных, наиболее вероятная дата постройки церкви падает на период после 1262 г.<sup>56</sup> Во всяком случае церковь была закончена до 1300 г.<sup>57</sup> Таким образом, клад мог быть захоронен во второй половине XIII в.

3. В 1891 г. в Вастселийнаском приходе (ныне Вырусский район), на территории хутора Утика, был найден клад серебряных украшений, а под ним, несколько глубже, около

<sup>49</sup> J. Brotze, Von dem Lievländischen Münzwesen des fünfzehnten Jahrhunderts. Anhang. Von den Brakteaten, Neue Nordische Miscellaneen, Bd. 15—16, Riga, 1797, стр. 508.

<sup>50</sup> Escholtz, стр. 409.

<sup>51</sup> H. Hartmann, Das Vaterländische Museum zu Dorpat oder die Sammlungen der Gelehrten Estnischen Gesellschaft und des Central-Museum vaterländischer Alterthümer der Kaiserlichen Universität zu Dorpat. Verhandlungen der Gelehrten Estnischen Gesellschaft zu Dorpat, Bd. VI, Heft 3 u. 4, Dorpat, 1871, стр. 175, № 21 и 22, рис. а. (= Hartmann).

<sup>52</sup> В дальнейшем сокращенно, напр.: (см. № 7).

<sup>53</sup> Hartmann, стр. 175—177, рис. е.

<sup>54</sup> Там же, стр. 175 и 177.

<sup>55</sup> Escholtz, стр. 408.

<sup>56</sup> O. Freymuth, Tartu linna tekkimise ajaloost. «Ajalooline Ajakiri» 1925, nr. 3, стр. 97.

<sup>57</sup> O. Freymuth, ajalooline osa kogumikus «Tartu». 1927, стр. 6.

700 монет в коровьем роге.<sup>58</sup> Подавляющее большинство их составляли тартуские брактеаты с изображением меча, ключа и точки<sup>59</sup>, подобные монетам Камбьяского клада (см. № 7), и брактеаты таллинского чекана с изображением короны, украшенной жемчужинами (см. № 20). Лишь немногие брактеаты носили изображение заштрихованного широкого креста (см. № 32) и коронованной головы впрямь. В кладе оказалось также несколько брактеатов Прусского ордена<sup>60</sup> тех типов, которые Э. Барфельд относит примерно к 1300—1351 гг. Наконец, в составе клада было 12 готов (1 гот = 1/4 эра), чеканенных в Висбю, с традиционным изображением дерева с корнем и листьями в виде лепестков лилии на лицевой стороне и агнца на фоне хоругви на оборотной. Один из этих экземпляров, описанный Э. Гуттен-Чапским<sup>41</sup>, весил 1,65 г при диаметре в 18 мм. Датировка висбюских готов вышеописанного типа весьма трудна, так как они чеканились примерно с 1340 г. до середины XV в. почти без всяких изменений. П. Гауберг делит готы по их весу на 3 группы.<sup>62</sup> Экземпляр из клада Уттика, по классификации П. Гауберга, относится к I группе готов, чеканенных в период 1340—1400 гг. В данном кладе также отсутствуют двухсторонние монеты тартуских епископов и Таллина, что позволяет отнести время захоронения клада к середине XIV в. Местонахождение клада в настоящее время неизвестно.

4. В 1907 г. в приходе Вальяла (о. Сааремаа) был найден один из самых крупных кладов Прибалтики, содержавший около 20 тысяч брактеатов. Из краткого информационного сообщения, сделанного хранителем Ученого эстонского общества Э. Фреем,<sup>63</sup> следует, что подавляющее большинство из них было скандинавского происхождения. Представленные в кладе брактеаты с изображением «короны, образованной из круглых и продолговатых жемчужин», отнесены Э. Фреем к Норвегии.<sup>64</sup> Очевидно, они подобны брактеатам с изображением короны, украшенной жемчужинами, представленным в Камбьяском кладе (см. № 19 и 21). Мы относим их к Таллину. Среди остальных монет отмечены брактеаты Гамбурга, Любека и Мекленбурга, Прусского ордена и Тартуского епископства, а также один брактеат с изображением скрещенных меча и епископского посоха.<sup>65</sup> Местонахождение клада в настоящее время неизвестно. Из сообщения Н. Л. Расмуссона, опубликованного в 1956 г., явствует, что часть брактеатов клада была сфотографирована и фотографии находятся в Стокгольме.<sup>66</sup> Автор дает также краткое определение монет клада, обещая в скором будущем более подробное их описание. Согласно Н. Л. Расмуссону, 248 экземпляров относятся, по классификации Б. Тордемана, к III группе шведских брактеатов и полубрактеатов, датируемых концом второй четверти XIII в. К брактеатам с изображением W, чеканенным в Висбю, принадлежало 13 экземпляров. 17 монет «с изображением короны» отнесены автором к таллинскому чекану, один брактеат с изображением «коронованной головы» — предположительно к Прибалтике.

Судя по этим сообщениям, монетный состав Вальялаского клада также не дает возможности для точной его датировки. Интересно отметить, что в кладе было лишь несколько единичных брактеатов Тартуского епископства. Возникает предположение, что клад захоронен раньше Камбьяского, когда чеканка брактеатов в Тарту только начиналась. К сожалению, мы не имеем сведений о типах тартуских брактеатов, входивших в состав Вальялаского клада.

<sup>58</sup> Sitzungsberichte der Gelehrten Estnischen Gesellschaft zu Dorpat 1871, Dorpat, 1872, стр. 59—60.

<sup>59</sup> Там же, стр. 60, рис. а.

<sup>60</sup> Там же, рис. в.

<sup>61</sup> Czapski, стр. 140, № 6525.

<sup>62</sup> Hauberg, стр. 58—63.

<sup>63</sup> Frey, стр. XXXIII.

<sup>64</sup> Там же, стр. XXXIV—XXXV.

<sup>65</sup> Там же, стр. XXXV.

<sup>66</sup> N. L. Rasmussen, Kungl. Myntkabinettet, Stockholm 1953, Myntfynd. Nordisk Numismatisk Årsskrift 1954, Helsingfors 1956, стр. 157.

5. В 1939 г. в городе Отепя был найден небольшой клад, состоявший из 16 брактеатов Тартуского епископства.<sup>67</sup> Все они были подобны пятому варианту брактеатов Камбьяского клада (см. № 5).

6. Имеется также одно устное сообщение<sup>68</sup> о кладе, содержавшем около 2 тысяч брактеатов Тартуского епископства и Таллина. Клад был найден за несколько лет до первой мировой войны невдалеке от Тарту.

На территории Латвийской ССР известны только два клада с ранними брактеатами Тартуского епископства.

Один из них найден в Курляндии в пределах округа Дундага (ныне Талсинский район);<sup>69</sup> 7 брактеатов из этого клада было подарено в 1824 г. Курляндскому провинциальному музею. Из их описания видно, что на двух брактеатах было изображение «ревельского креста и трех шариков», один экземпляр оказался брактеатом Тартуского епископства и три принадлежали, очевидно, чекану Таллина. Один брактеат носил «неясное изображение без всякой легенды». Дальнейшая судьба клада неизвестна.

Второй клад был найден в Екабпилском районе, на территории хутора Кипи, и насчитывал 992 монеты.<sup>70</sup> Он состоял из шиллингов таллинского чекана (без указания года), висбюских готов, шиллингов тартуских епископов Иоганна Фифхузена (1346—1373), Генриха Вельде (1376—1378), Теодориха Дамерова (1379—1400) и четырех ранних тартуских брактеатов.

Данные о составе эстонских и латвийских кладов, содержавших ранние брактеаты Тартуского епископства, позволяют сделать некоторые определенные выводы.

В Камбьяском кладе оказалось 258 брактеатов Тартуского епископства (см. № 9), подобных одному экземпляру, найденному в кладе Стюра в Швеции, датируемого весьма определенно третьей четвертью XIII в.<sup>71</sup> Последнее дает возможность отнести выпуск первых брактеатов в Тартуском епископстве к третьей четверти или даже середине XIII в.

Из девяти кладов лишь в одном, найденном на территории хутора Кипи (Латвийская ССР), среди почти 1000 монет второй половины XIV в. оказалось четыре брактеата тартуского чекана. В кладе хутора Уттика, Выруского района Эстонской ССР, замечается обратное явление. На почти 700 брактеатов XIII — первой половины XIV вв. приходится только 13 висбюских готов, чеканка которых происходила, очевидно, во второй половине XIV в. Нет сомнения, что в первом случае присутствие брактеатов, а во втором — готов надо считать случайным. Такое предположение подтверждается тем, что в остальных кладах не встречается монет второй половины XIV в. Таким образом, чеканка брактеатов раннего типа прекратилась в Тартуском епископстве, очевидно, в середине XIV в. или несколько раньше.

Анализ кладов, содержащих брактеаты Тартуского епископства, позволяет сделать попытку следующим образом наметить хронологические границы чеканки некоторых вариантов брактеатов тартуского и таллинского чекана. К периоду до 1275 г. относится чеканка тартуских брактеатов с изображением меча, ключа и звезды (см. № 9), так как один экземпляр этого типа обнаружен в кладе Стюра, захороненном в третьей четверти XIII в. Таким же образом можно датировать и брактеат таллинского чекана с изображением короны (см. № 19). В XIII в. же чеканились, очевидно, брактеаты с изображением меча, ключа и точки (см. № 7) и брактеаты с изображением короны,

<sup>67</sup> Клад хранится в фондах Института истории АН ЭССР, № 2707.

<sup>68</sup> О находке этого клада любезно сообщил Г. Матто.

<sup>69</sup> A. Buchholtz u. A. Spreckelsen, *Bibliographie der Archäologie Liv-, Est- und Kurlands von den Anfängen bis 1913*. Baltische Studien zur Archäologie und Geschichte, hrsg. von der Gesellschaft f. Geschichte u. Altertumskunde der Ostseeprovinzen Russlands, Berlin, 1914, стр. 303, № 18a.

<sup>70</sup> Клад хранится в фондах Музея истории Латвийской ССР.

<sup>71</sup> Thordemann och Rasmussen, стр. 111.

под которой точка (см. № 20), так как они подобны монетам, найденным в фундаменте церкви в Тарту, построенной в XIII в.

Вопрос о датировке остальных типов ранних брактеатов Тартуского епископства остается открытым. Возможно, что некоторый новый материал смогут дать брактеаты, найденные при археологических раскопках замка епископства в Отепя.

*Институт истории  
Академии наук Эстонской ССР*

Поступила в редакцию  
4. IX 1959

## TARTU PIISKOPKONNA VARAJASEMATE BRAKTEAATIDE KLASSIFIKATSIOONIST JA DATEERIMISEST

A. Molvõgin

*Resümee*

Tartu piiskopkonna mündinduse ajalugu ei ole seni üksikasjalisemalt käsitletud. Käesolev töö on esimeseks katseks klassifitseerida ja dateerida sellele piiskopkonnale kuuluvaid varajasemaid münte — brakteaate. Materjaliks on peamiselt Kambja aare, mis koosneb 4251 brakteaadist ja 6 poolbrakteaadist ning säilitatakse ENSV TA Ajaloo Muuseumis, aga ka teised Eesti ja Läti territooriumil leitud mündiaarded, kus esineb Tartu piiskoppide brakteaate.

Kambja aardes esinevad brakteaadid jagunevad järgmisteks tüüpideks:

I tüüp: brakteaadid ristiasetatud mõõga ja võtmega (nr. 1—4) — 2011 eksempl.;

II tüüp: ristiasetatud mõõga, võtme ja ühe või kahe punktiga (nr. 5—8) — 1671 eksempl.;

III tüüp: ristiasetatud mõõga, võtme ja tähega (nr. 9—10) — 293 eksempl.;

IV tüüp: ristiasetatud mõõga, võtme ja poolkuuga (nr. 11—12) — 52 eksempl.;

V tüüp: ristiasetatud mõõga, võtme ja ühe või kahe rõngaga (nr. 13—14) — 22 eksempl.;

VI tüüp: ristiasetatud mõõga, roseti ja punktiga (nr. 15) — 4 eksempl.;

VII tüüp: ristiasetatud mõõga, võtme ja kahe rosetiga (nr. 16) — 8 eksempl. ja

VIII tüüp: ristiasetatud mõõga, võtme ja ristiga (nr. 17—18) — 7 eksempl.

Ei ole põhjust kahelda, et kõik need brakteaadid on vermitud Tartu piiskopkonnas. Peale nende esineb Kambja aardes üks tüüp krooni kujutusega brakteaate, mis jaguneb kolme varianti:

kroon on kaunistatud 6 pärliga (nr. 19) — 62 eksempl.;

nagu eelmine, kuid krooni all on punkt (nr. 20) — 23 eksempl.;

kroon on kaunistatud 3 ümmarguse ja 3 pikliku pärliga (nr. 21) — 57 eksempl.

Seni ei ole nende brakteaatide päritolu küsimuses ühisele seisukohale jõutud. Osa uurijaid arvab neid pärinevat Skandinaaviast, teised näevad neis Tallinna või Tartu piiskopkonna vermitingut. Nende sagedane esinemine just Eesti mündiaardetes aga kinnitab veenvalt nende kohalikku päritolu.

On teada, et XV saj. keskpaigani vermiti Eesti alal ainult Tartus ja Tallinnas. Kuna Tartu piiskopkonnale on kroon kui kuningliku võimu sümbol täiesti võõras, tuleb nende krooni kujutusega brakteaatide vermitmise kohaks pidada Tallinna.

Mõningate uurimiste tulemused lubavad Tallinnas vermituks pidada ka Kambja aardes esinevat seitset brakteaati (nr. 22—25), millel on kujutatud kroonitud pea otsevaates.

Leius on ka 30 Rootsi päritoluga brakteaati ja 6 poolbrakteaati (nr. 26—45), mis B. Thordemanni dateeringu järgi kuuluvad XIII saj. teise veerandisse.

Ristiasetatud mõõga ja piiskopikepi ning tähega brakteaatide (nr. 46), mida on 4 eksemplari, vermitmise koht on siiani selgitamata.

Kambja aardes leiduvad mündid ei anna võimalust täpsemalt määrata nende peitmise aega, kuid Tartu piiskopkonnas ja Tallinnas XIV saj. teisel poolel vermitud mündide puudumine aardes lubab arvata, et aare on peidetud XIV saj. esimesel veerandil.

258 aardes esinevat brakteaati (nr. 9) sarnanevad ühele Tartu brakteaadile, mis kuulub Rootsisi Styra avastatud XIII saj. kolmandal veerandil peidetud aarde koosseisu. See tõsiasi lubab järeldada, et mündimisega alustati Tartu piiskopkonnas XIII saj. kolmandal veerandil või mõnevõrra varemgi.

Tartu piiskopkonna brakteaate sisaldavate aarete analüüs näitas, et varajasemate brakteaatide vermitamine lõppes siin XIV saj. esimesel poolel.

*Eesti NSV Teaduste Akadeemia  
Ajaloo Instituut*

Saabus toimetusse  
4. IX 1959



## VOM KLASSIFIZIEREN UND DATIEREN DER ÄLTEREN BRAKTEATEN DES BISTUMS TARTU

A. Molwygin

*Zusammenfassung*

Die Geschichte des Münzwesens des Bistums Tartu (Dorpat) ist bisher nicht eingehend behandelt worden. Der gegenwärtige Aufsatz stellt den ersten Versuch dar, die älteren Münzen — Brakteaten — des Bistums Tartu zu klassifizieren und zu datieren. Als Material wurde hierbei hauptsächlich der Münzfund von Kambja benutzt, der aus 4251 Brakteaten und 6 Halbbrakteaten besteht und im Historischen Museum der Akademie der Wissenschaften der Estnischen SSR aufbewahrt wird. Doch wurden auch andere auf estnischem und lettischem Gebiet gefundene Münzschatze berücksichtigt, die Brakteaten der Bischöfe von Tartu enthalten.

Die Brakteaten des Kambjaschen Münzfundes können in folgende Typen eingeteilt werden:

I Typ: Brakteaten mit gekreuzten Schwert und Schlüssel (Nr. 1—4) — 2011 Exempl.;

II Typ: mit gekreuzten Schwert und Schlüssel, sowie mit einem oder zwei Punkten (Nr. 5—8) — 1671 Exempl.;

III Typ: mit gekreuzten Schwert und Schlüssel, sowie mit einem Stern (Nr. 9—10) — 293 Exempl.;

IV Typ: mit gekreuzten Schwert und Schlüssel, sowie mit einem Halbmond (Nr. 11—12) — 52 Exempl.;

V Typ: mit gekreuzten Schwert und Schlüssel, mit einem oder zwei Ringen (Nr. 13—14) — 22 Exempl.;

VI Typ: mit gekreuzten Schwert, Rosette und Punkt (Nr. 15) — 4 Exempl.;

VII Typ: mit gekreuzten Schwert und Schlüssel, sowie zwei Rosetten (Nr. 16) — 8 Exempl. und

VIII Typ: mit gekreuzten Schwert, Schlüssel und Kreuz (Nr. 17—18) — 7 Exempl.

Es liegt kein Grund vor zu zweifeln, dass alle diese Brakteaten im Bistum Tartu gemünzt worden sind.

Ausser den obengenannten gibt es im Kambjaschen Münzfund Brakteaten mit Abbildung einer Krone; sie können wiederum in drei Varianten eingeteilt werden:

die Krone trägt 6 Perlen (Nr. 19) — 62 Exempl.;

wie oben, doch mit einem Punkt unter der Krone (Nr. 20) — 23 Exempl.;

die Krone trägt 3 runde und 3 ovale Perlen (Nr. 21) — 57 Exempl.

Bisher ist man über die Herkunft dieser Brakteaten nicht einig. Die einen Forscher meinen, sie stammten aus Skandinavien, die anderen aber, sie seien in Tallinn oder in Tartu geprägt worden. Die Tatsache aber, dass sie sich gerade in estnischen Münzfunden häufig vorfinden, redet sehr überzeugend für ihre lokale Herkunft.

Bekanntlich wurden bis zur Mitte des 15. Jhs. auf estnischem Gebiet bloss in Tartu und in Tallinn Münzen geschlagen. Da die Krone als Symbol der königlichen Macht dem Bistum Tartu ganz fremd ist, dürfte wohl Tallinn als Herstellungsort dieser kronengezeichneten Brakteaten gelten.

Die Resultate einiger Forschungen erlauben es auch, 7 Brakteaten des Kambjaschen Fundes (Nr. 22—25), die ein gekröntes Haupt in Vorderansicht zeigen, für Tallinnsche Prägung zu halten.

Der Fund enthält auch 30 Brakteaten und 6 Halbbrakteaten schwedischer Herkunft (Nr. 26—45), die nach B. Thordemanns Datierung ins zweite Viertel des 13. Jhs. gehören.

Was die 4 Brakteaten mit gekreuzten Schwert und Bischofsstab nebst Stern (Nr. 46) anbetrifft, so ist ihr Prägungsort bisher ungeklärt.

Die Münzen des Kambjaschen Fundes geben keinen Aufschluss über den genauen Zeitpunkt ihrer Vergrabung, doch lässt das Fehlen der in der zweiten Hälfte des 14. Jhs. in Tallinn und im Bistum Tartu geprägten Münzen vermuten, dass dieser Zeitpunkt in das erste Viertel des 14. Jh. fällt.

258 Brakteaten (Nr. 9) des Kambjaschen Fundes gleichen einem Tartuer Brakteaten eines in Styra (Schweden) entdeckten Schatzes, der im dritten Viertel des 13. Jhs. verborgen worden ist. Dieser Umstand lässt vermuten, dass mit der Prägung im Bistum Tartu bereits im dritten Viertel des 13. Jhs. oder gar früher Anfang gemacht wurde.

Die Analyse der Münzfunde, die Brakteaten des Bistums Tartu enthalten, beweist, dass das Münzen der früheren Brakteaten hier in der ersten Hälfte des 14. Jhs. abgeschlossen wurde.

*Institut für Geschichtsforschung  
der Akademie der Wissenschaften  
der Estnischen SSR*

Eingegangen  
am 4. Sept. 1959