

<https://doi.org/10.3176/hum.soc.sci.1958.2.04>

ARHEOLOOGILISED VÄLITÖÖD EESTI NSV-s 1956. JA 1957. AASTAL

O. Saadre

Eesti NSV Teaduste Akadeemia Ajaloo Instituudi arheoloogia sektori igasuviseid välitöid jätkati ka 1956. ja 1957. a., kulutades neile vastavalt 4564 ja 5653 tööpäeva. Uurimisobjektideks olid asulakohad, linnused ja kalmed (joon. 1), kusjuures viimaste osatähtsus eelmiste aastatega võrreldes suurenes. Ühelt poolt oli selle põhjuseks viimastel aastatel paranemise tendentsi näitav kultuurimälestiste kaitse: kolhoosid ja teedehitajad pöörduvad üha sagedamini kultuurimälestusmärkide inspeksiooni või vahetult Ajaloo Instituudi poole palvega teostada arheoloogilisi uurimisi objektidel, mis otseselt takis-



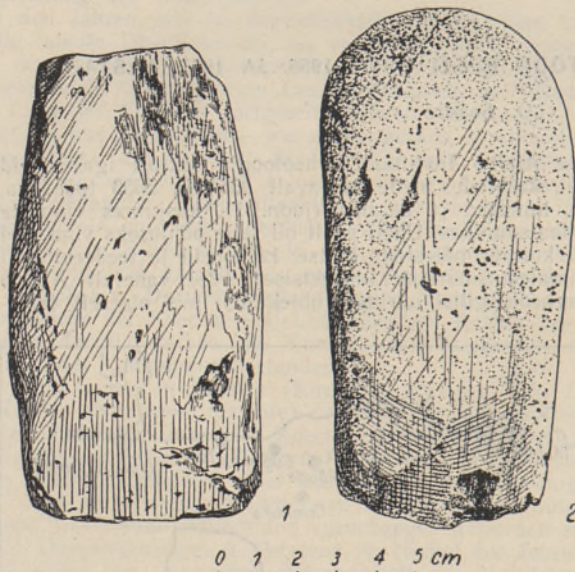
Joon. 1. Kohad, kus 1956. ja 1957. a. toimusid arheoloogilised välitööd. 1 — kiviaja asulad, 2 — linnused ja asulad, 3 — kalmed.

tavad nende tootmistööd. Sellisteks objektideks ongi enamasti kalmed, mis asuvad külade lähedal põldudel. Teiselt poolt on avardunud uurimiste temaatika ning tekkinud vajadus teatud maa-ala kompleksseks uurimiseks, mis hõlmab kõiki ümbruses olevaid arheoloogilisi mälestisi, sealhulgas ka kalmesid. Kalmete uurimise osatähtsuse tõusu on omalt poolt põhjustanud ka vajadus saada rohkemal määral antropoloogilist materjali.

Neoliitilistest asulakohtadest jätkati 1956. a. Tamula asula uurimist. Teadusliku töötaja L. Jaanitsa juhtimisel kaevati siin täiendavalt läbi 127 m² ja saadi 533 leidu. Kuna 1956. a. kaevamistel saadud leiud ei lisa oluliselt uut varematele leidudele, mille kohta on juba põhjaliku ülevaate andnud L. Jaanits,¹ siis pole põhjust neil pikemalt

¹ L. Jaanits, Arheoloogilistest välitöödest Eesti NSV-s 1955. aastal. „Eesti NSV Teaduste Akadeemia Toimetised. Ühiskonnateaduste seeria”, 1956. nr. 4, lk. 308 jj.

peatuda. 1956. a. leidudest märgigem siinkohal vaid kivikirvest (joon. 2, 1), küllalt unikaalset kivist õigevihti (tahv. I:2), väikest õõnestalpa (tahv. I:3), luunõela katkendit (tahv. I:6), nooleotsa (tahv. I:5), merevaigust ripatsit (tahv. I:4) ning luust mao-kuju (tahv. I:1). Luustikke kaevati välja 5, kõik kultuurikihi sügavamast osast. Kolm luustikku lamasisid väljasirutatuina selili, kaks aga põlvedest kõverdatud asendis. Ühe luustiku all leidis oktest ase, nagu seda on esinenud ka mõnedes varem kaevatud haudades. Üldse on Tamulas aastate jooksul avastatud 21 hauda (8 mehe, 5 naise, 6 lapse ja 2 määramatut). L. Jaanitsa arvates on meil Tamula asulas tegemist kahele kultuurile iseloomulike matmisviisidega. Kammkeraamika kultuurile omane matmine selili väljasirutatud asendisse on Tamulas olnud varasemaks matmisviisiks; matmine põlvedest kõverdatud asendisse on suhteliselt hilisem ning võis Tamulasse levida nõorkeraamika kultuuri kandjate mõjul.²



Joon. 2. Kivikirvest: 1 — Tamulast (AI 4118 : 2190); 2 — „Lipovaja Jamkast” (AI 4129).

1957. a. uuris L. Jaanits uuesti „Lipovaja Jamka” asulakohta Narvas, kus ta 1954. a. oli teostanud proovikaevamist.³ Nüüd kaevati siin läbi 75 m² ala. Kaevamised näitasid, et sügavamal teiste kihtide all on suurem mesoliitiline asulakoht, mis kuulub umbes V aastatuhandesse e. m. a. ja milles leidub kvartsist ning luust esemeid, kuid puudub keraamika. Leidudest võiks märkida primitiivset kivikirvest, mis saadi ülemisest, neoliitilisest kultuurikihist (joon. 2, 2).

1956. aastal avastas Instituudi töötaja A. Kustin Saaremaal Loonal uue senitundmata neoliitilise asulakohta, mille säilinud osa L. Jaanits 1957. aastal läbi kaevas. Kõnesolev asulakoht paikneb merest

umbes 2 km eemal moreenseljandikul ja on võrdlemisi väikese ulatusega. Kultuurikiht asus otse kamara alla ja oli ligi 20 sm paks, sisaldades rohkesti keraamikat (tahv. I:7), kvartsist nooleotsi ja muid esemeid (tahv. I:9), kivist (tahv. I:8) ja luust talbu ning naaskleid, merevaiku, hammasripatsid jm., kokku üle 1300 leiu, mis kuulusid umbes II aastatuhande kolmandasse veerandisse e. m. a. Kuna asulakohta vahetus läheduses ja umbes 0,5 km kaugusel temast asuvad mõned kivikirstkalmid, siis kerkib küsimus, kas ei ole siin tegemist ühtse asustuskompleksiga, mis vajaks veel edasist uurimist. Nagu selgus, oli XIII—XIV sajandil kasutatud asula territooriumi surnute matmiseks. Sellises aega kuuluvaid haudu leiti siit 5.

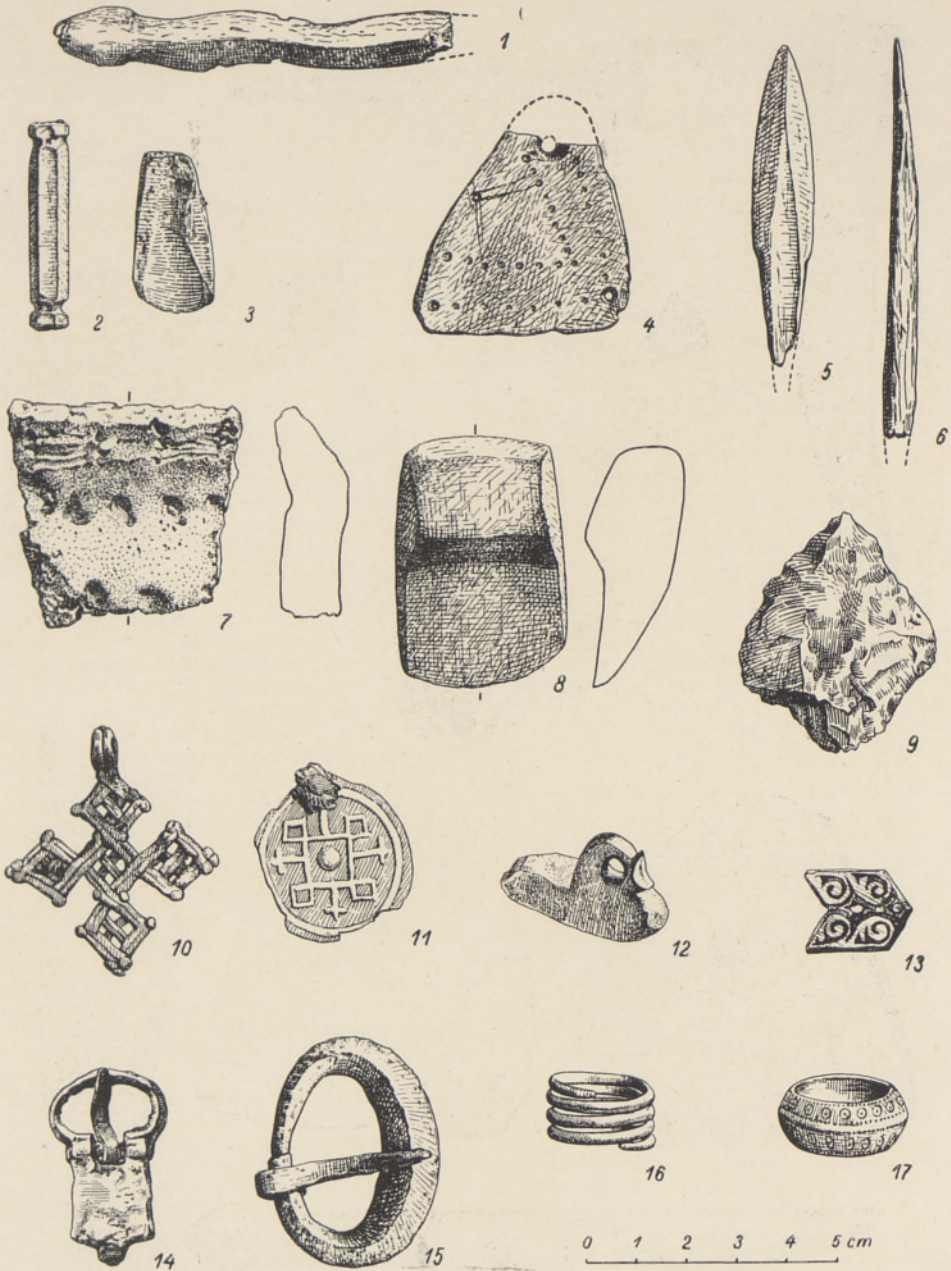
Esimese aastatuhande lõppu e. m. a. kuulub Lüganusel „Komsomoli” kolhoosi territooriumil asuv kivikangur, mida 1956. a. kaevas M. Schmiedehelm ja 1957. a. S. Laul. Kivikangru, mida rahvas nimetas „Targa-Jaagu vareks”, läbimõõt oli 16 m ja kõrgus 1,1 m. Omapärane ja ainulaadne oli ta ehitus: kangru põhjas oli kolm kontsentrist ringi (mitte kaks, nagu näis selle kivikangru kaevamisel 1954. a.⁴) ning veel neljas poolringina; ringide keskkohal oli kivikirst ja selle peal kivikuhjatis. Peale 1954. a. leitud kaks labidapealise luust nõela⁵ saadi kangrust veel ühe purunenud savinõu tükid.

² Vt. lähemalt L. Jaanits, Neue Gräberfunde auf dem spätneolithischen Wohnplatz Tamula in Estland. „Suomen Muinaismuistoyhdistyksen Aikakauskirja” 58, Helsinki, 1957.

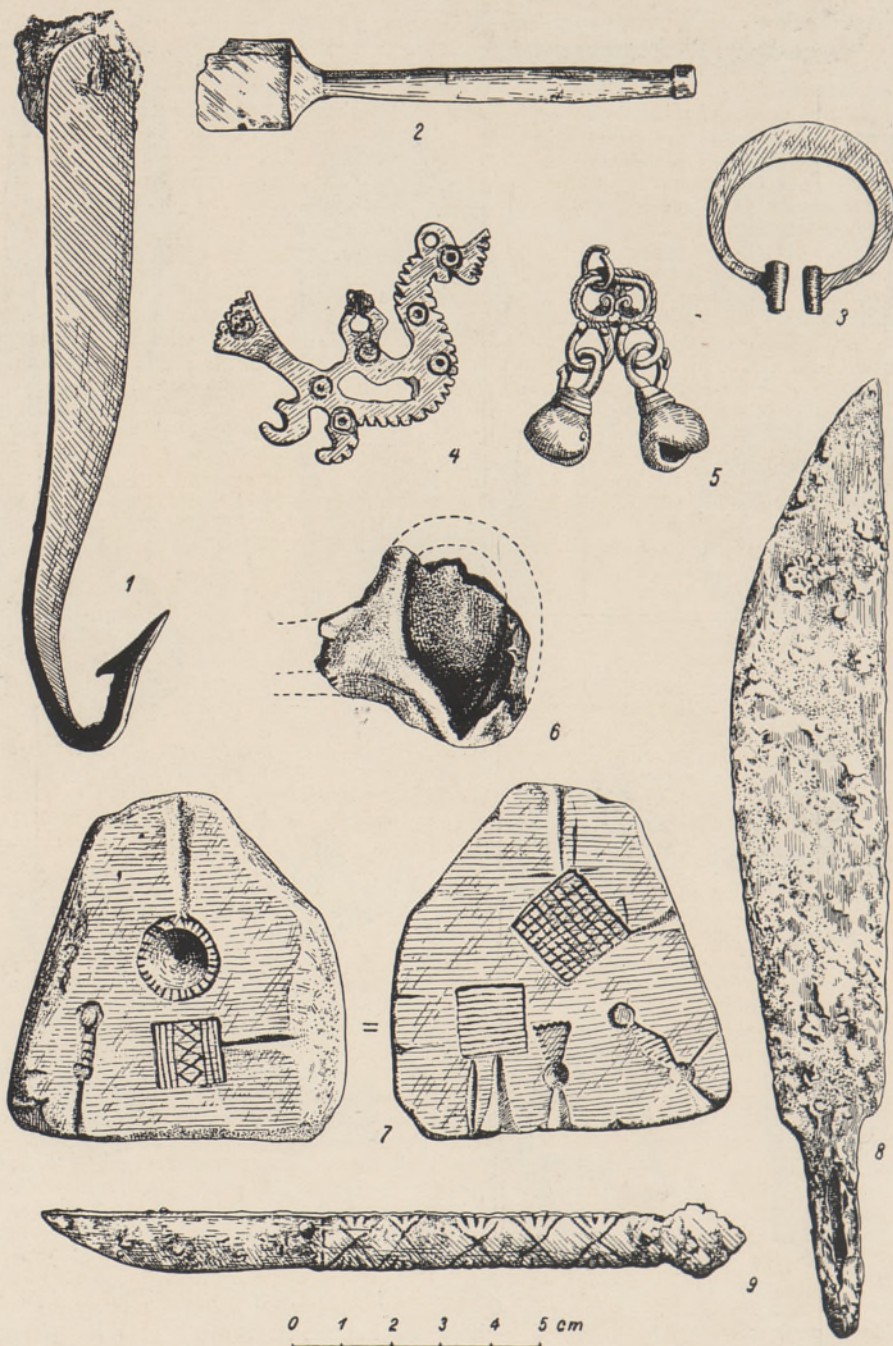
³ O. Saadre, Arheoloogilised väljuurimised Eesti NSV-s 1954. aastal. „Eesti NSV Teaduste Akadeemia Toimetised”, 1955, nr. 1, lk. 38.

⁴ O. Saadre, Arheoloogilised väljuurimised Eesti NSV-s 1954. aastal, lk. 41 ja M. X. Шмидехельм, Археологические памятники периода разложения родового строя на северо-востоке Эстонии (V в. до н. э. — V в. н. э.). Таллин, 1955, lk. 22 ja 23.

⁵ O. Saadre, Arheoloogilised väljuurimised Eesti NSV-s 1954. aastal, lk. 40, joon. 1 ja 2.



Leide Tamula asulast (AI 4118): 1 — luust maokujutus (: 2375); 2 — kivist õngeviht (: 2349); 3 — kivist õonestalb' (: 1817); 4 — merevaigust ripats (: 1848); 5 — luust nooleots (: 1924); 6 — luunõela katkend (: 2263). *Leide Loona asulast* (AI 4129): 7 — savinõu kild (: 1035); 8 — kivist küüstalb' (: 878); 9 — kvartsist nooleots (: 1250). *Leide Otepäält* (AI 4036): (10) — pronksist ristikujuline ripats (: III O 34); (11) — hõbedast ripats (: III O 123); 12 — luust linnukujuline ripats (: III N 288). *Leide Rõuge asulast* (AI 4100): 13 — vöönaast (: 4221); 14 — pronksist vööpannal (: 4294). *Leide Iru kivikangrust* (AI 4128): 15 — rauast vööpannal (: 26); 16 — pronksist spiraalsõrmus (: 12); 17 — pronksist õnespaelne sõrmus (: 39).



Leide Lõhaverest (AI 4133): 1 — pronksplekist vedel (: 1369); 2 — luust labidake (: 1355); 3 — rauast hoburaudsõlg (: 1341); 4 — pronksist linnukujuline ripats (: 1032); 5 — pronksist kuljustega ripats (: 1366). *Leide Rõugest* (AI 4100): 6 — põletatud savist valamiskulp (: 5283); 8 — rauast nuga (: 4770); 9 — pronksist peaga nuga (: 3078). *Leide Otepäält*: 7 — liivakivist valamisvormi pool (esi- ja tagakülg) (AI 4036: III N 338).

1956. a. avastati „Kalevi” kolhoosi (Toila külanõukogu) maa-alal kartulikeldri kaevamisel kivikalme, millest viivitamatult informeeriti Ajaloo Instituuti. 1957. a. teostati siin Instituudi töötaja E. Tõnissoni juhtimisel ja koostöös Rakvere Rajoonidevahelise Koduloomuuseumiga kaevamisi, milledest selgus, et tegemist on tüüpilise Kirde-Eesti tarandkalmega, mille pikkus ida-lääne suunas on üle 50 m ja laius umbes 20 m, kalmel on ovaalne kaju ja ta tõuseb keskkohas üle poole meetri ümbritsevast põllupinnast kõrgemale. Samas lähedal on olemas veel paar kalmet, milledest üks on osaliselt läbi kaevatud⁶ ning kuulub põhiliselt m. a. I sajandisse. 1957. a. kaevatud kalme erineb leiumaterjali ja ehituse poolest mõnevõrra kalmest, mida kirjeldas M. Schmiedehelm, ning kuulub arvatavasti II—III sajandisse. Leidudest, mida oli üldse 224, võiks nimetada silmiksõlgi, õõnespaelseid ja spiraalsõrmuseid, lunulakujulisi ripatseid, võsanuga, viskodade otsi jm. Kalme edasine uurimine võib anda olulist lisa meie tarandkalmete arengulooselt selgitamisele.

Mõnevõrra hilisemasse aega, ja nimelt II—V sajandisse m. a., kuulub S ä n n a s (Antsla raj.) asuv tarandkalme, mida 1957. a. kaevas S. L a u l seoses tema poolt uuritava teemaga „Kagu-Eesti I—V saj. arheoloogilised mälestusmärgid”. Kalmest, mis paikneb N—S suunas ja asub metsa all, mistõttu tema pikkust vaid ligilähedalt võib hinnata 40—50 meetrile, on esialgu läbi kaevatud ainult 7×8 m suurune ala. Leidudest võiks olulisematenä märkida pronksist helmeid, spiraalsõrmuseid ja profileeritud sõlgi. Lähematel aastatel jätkatakse siin kaevamisi.

Koostöös NSV Liidu Teaduste Akadeemia Materiaalse Kultuuri Ajaloo Instituudiga kaevas Instituudi töötaja E. Tõnisson asulakohta Podgorodje küla (Leningradi obl. Luuga raj. Rakovenski külanõukogu) juures, et selgitada eesti ja vene hõimude vahelisi suhteid. Esialgu suudeti läbi uurida vaid väikene ala — 25 m². Saadud leiumaterjal, peamiselt keraamika, näitab, et siin on tegemist põhiliselt m. a. I aastatuhande keskpaika kuuluva asulakohaga, mida on kasutatud ka hiljem, nagu seda kinnitavad poolik araabia münt ja mõned tükid kedrakeraamikat. Edasistel kaevamistel loodetakse saada väärtuslikku materjali kõnesoleva küsimuse selgitamiseks.

Sektorijuhataja A. V a s s a r jätkas ka kõnesolevail aastail Iru linnuse kaevamist. 1956. aastal kaevati linnuse platoo keskel keskvallist lõuna pool lahti ligi 70 m² suurune ala. Ehitusjäänuseid siit ei leitud, küll aga mõningaid luuesemeid ning vähesel määral loomaluid ja savinõude kilde. Ilmselt oli siin tegemist linnuse õuega. Sügavamal kultuurkihis (1,8—2 m) satuti elamujäänustele, mis pärinevad meie ajaarvamisele eelnenud I aastatuhande keskpaigast. Lõplikult kaevati lahti eelmisel aastal avastatud elamupõhi. Koldeaseme lähedalt leiti viljahõõrumiskivid, milledest suurem oli tasase pinnaga, väiksem aga meenutas leivapätsi. See on esimene niisugune dateeritav leid Eestis.

Linnuse läänejalamil, jõekalda ja linnuse nõlva vahelisel üle 8 m laiusel terrassil kaevati lahti 40 m² suurune ala, mille kultuurkihi paksus ulatus kuni 1,6 meetrini. Kaevamistel avastati siin 5 m laiune elamupõhi (pikkus jäi kindlaks määramata), kus oli tulease ja selle ümber hulk savinõude kilde, loomaluid, lihvimiskive, kivimunakaid jm. Kõik leitud esemed kuuluvad m. a. I aastatuhande teise poole. On võimalik, et kogu terrassi läänepoolne serv, mille pikkus on ligi 70 m, oli hoonestatud, ja et praegune vana Narva maantee kulges siis nende hoonete ja linnuse nõlva vahel.

Kaua aega oli uurijatele mõistatuseks see, et Iru linnuse asustuses oli pikk, ligi pooletuhande aasta pikkune leidudeta ajavahemik, mis kestis meie ajaarvamise algusest kuni umbes I aastatuhande keskpaigani. On teada, et ajaarvamise vahetusel toimus eesti hõimude ühiskondlik-majanduslikus elus oluline muutus. Sel ajal hakkas karjakasvatuse osatähtsus vähenema ning domineerima viljakasvatus. Seoses aleteolise viljakasvatamisega siirdus asustuski laiematele aladele ning endised kindlustatud asulad ja linnused jäid elaniketa või neis elas ainult väikesearvuline kogukond.⁷ Kas aga ka Iru ümbrus oli asustatud, ei olnud selge. 1956. a. kaevas A. Vassar osaliselt lahti ühe linnuse lähedal paekalda põhjaserva ligi oleva suure kivikangru, mille läbimõõt oli 16,5 ja kõrgus 1—2 m. Selgus, et kangur oli moodustatud paekivitükkidest. Maapinnal oleva suuremate peatükkidest ringi sisse oli maetud surnuid osalt põletatud, osalt põletamata. Nagu näitavad leiud (tahv. I: 15, 16, 17), on seda kangrut kasutatud matusepaigana I—VI sajandini. See aga kinnitab, et Iru ümbrus ei tühjenenud kõnesoleval ajavahemikul; linnust ennast aga kasutati ainult ajutiselt, kogunedes siia kallaletungiohu puhul. Aastatuhande keskpaigast peale kuni X sajandini on, nagu nägime, jälle elatud linnuses. Nüüd aga kasutasid linnust elupaigana üksikpered, kelle elamute jälgi avastati eelmisel aastal toimunud kaevamistel.⁸

⁶ Vt. M. X. Шмидехельм, Археологические памятники периода разложения родового строя на северо-востоке Эстонии (V v. do n. э. — V v. n. э.), lk. 49 jj.

⁷ H. M o o r a, Muistsete linnuste uurimise tulemustest Eesti NSV-s. Arheoloogiline kogumik „Muistsete asulad ja linnused”, Tallinn, 1955, lk. 47 jj.

⁸ L. J a a n i t s, Arheoloogilistest välitöödest Eesti NSV-s 1955. aastal, lk. 312.

Et saada lisaandmeid Iru linnuse lõunapoolse osa kultuurkihi kohta, kaevati 1957. a. A. Vassara juhendamisel linnuse lõunapoolse osa läänekaldal läbi ligi 130 m² ala. Ka siin satuti meie ajaarvamise eelsesse I aastatuhandesse kuuluvale kultuurkihile, milles oli kaks tuleaset ja kust leiti tüüpilist vanemat Iru keraamikat, luunõela katkendeid jm., kokku 189 leidu. Selle vanema kihi avastamine linnuse lõunapoolses osas muudab mõnevõrra ettekujutust Iru linnuse kasutamise kohta ning teeb paratamatuks kaevamiste jätkamise.

1956. ja 1957. a. jätkati Rõuge asulakohal M. Schmiedehelmi juhendamisel kaevamisi, mida oli alustatud juba 1954. aastal.⁹ 0,75 ha suurusest maa-alast on nüüd läbi kaevatud ligi 1000 m², kusjuures kultuurkihi keskmine paksus oli 20–40 sm. Asulakoht kuulub nagu linnuski sugukondlike suhete lagunemise ja territoriaalsete kogukondade tekkimise perioodi (m. a. I aastatuhande teine pool). Võib arvata, et linnuses elas mingi jõukas pere, asulakohal aga elasid teised kogukondlased, kes harisid põldu, pidasid karja ja tegid oma tarbeks käsitööd. Asulakihist leiti põhiliselt sama laadi esemeid nagu linnusestki; suhteliselt enam on aga mitmesuguseid tööriistu, nuge (tahv. II : 8, 9), värtnaketri, tiiglite ja valamiskulpide katkendeid (tahv. II : 6), kalaõngi, vööpandlaid ja rihma naaste (tahv. I : 13, 14) jm. Kokku on siit saadud üle 6000 leiu, millest enamiku moodustab keraamika. Nagu linnuse platool, nii leidus siingi savipõrandate osi ja leasemeid (foto 1), milledest mõne ümber oli erakordselt palju šlakki. See ja tiiglite ning valamiskulpide katkendid lubavad oletada intensiivset sesisetegemist.



Foto 1. Vaade kaevandile Rõuge asulas. Tumedad laigud pinnases on leasemed.

1956. a. alustati ja 1957. a. jätkati arheoloogia sektori juhataja H. Moora juhatusel Lõhaverre linnuse kaevamist. Kuigi linnust oli kaevatud juba enne Suurt Isamaasõda ja kaevamistulemused üldistatud,¹⁰ vajab rida küsimusi siiski veel uurimist, sest varasematel kaevamistel oli peatähelepanu pööratud linnuse kindlustuse tundmaõppimisele, tagaplaanile aga oli jäänud majanduslik-ühiskondliku iseloomuga küsimuste uurimine. 1956. a. alustatigi selle lünga täitmist. Kaevamiseks valiti linnuse edelakülg varemalt läbikaevatud ala kõrval. Kokku avati üle 300 m², millest suurem osa põhjani läbi kaevati, kusjuures kultuurkihi paksus ulatus kuni 2 m 40 sentimeetriini. Kaevamisel selgus, et ka siinpool koosnes valli muldkeha heledast liivast ja vallitagune sein oli põhiliselt samasugune kui valli kaguosas, ometi näis, et mõnes kohas võis see sein omal

⁹ O. Saadre, Arheoloogilised väliuurimised Eesti NSV-s 1954. aastal, lk. 42.

¹⁰ H. Moora, Muistsete linnuste uurimise tulemustest Eesti NSV-s, lk. 73.



1 — Vaade kaevandile Lõhaveres. Esiplaanil põlenud hoone jäänused.



2 — Völvitud ruum kerisega, Otepääl.



1 — Otepää linnamäe alumise platoo ringmüür väravakohaga.



2 — Kivirist Otepää linnamäe idapoolsel jalamil oleval matusekohal.

ajal olla kahekordne, seotud omavahel lähemate ristiseintega. Kaevamistel avastati kahe mahapõlenud eluhoone jäänused (tahv. III : 1). Uldse saadi 1406 leidu, milledest suurema osa moodustas juba varem tuntud Lõhaverrele omane keraamika. Muudest leidudest mainigem hõbedast helmest, ristpeaga pronksist rinnanõelu, lamedat rullitud osttega hoburauksõlge (tahv. II : 3), mitmesuguseid ripatseid (tahv. II : 4, 5), nooleotsi, luust labidakest (tahv. II : 2) ja üht suurt pronksplekist ühe konksuga vedelit (tahv. II : 1).

Jätkati ka Otepää linnamäe kaevamist, mida juhatas Instituudi teaduslik sekretär O. Saadre. Eelmistel aastatel oli välja kaevatud linnamäel asunud piiskopilossi üksikuid ruume, mis paiknevad lossi eelõue lähikonnas. Kahel viimasel aastal aga oli peatähelepanu pööratud lossi üldplaani väljaselgitamisele, samal ajal jätkati linnamäe idaküljel olevast peasissekäigust lõuna pool asuva hoonetekompleksi edasist uurimist. 1955. a. lahtikaevatud ruumist lõuna poole avastati kitsas võlvitud laega ruum, mille taga asub kerisetaoline ehitus suitsulõõriga kõrval (tahv. III : 2). Kust aga oli sissepääs sellesse ruumi, seda ei läinud korda selgitada.

1957. a. kaevandi osas tehti kindlaks veel ühe suurema ruumi olemasolu, millest lahti kaevati ainult osa, kust leiti selle ruumi tules põlenud ukse pronksplekist kate. Samast ruumist ja selle kõrvalt leiti üle 40 ammunoole otsa, mis olid pinnases üsna üksteise lähedal.

Selgub, et hoonet on ehitatud mitmes järgus ning hiljem on teda ümber ehitatud, mistõttu lõppjärelduste tegemine on raskendatud kuni kogu kompleksi lahtikaevamiseni.

Linnuse läänepoolses osas kaevati lahti kõrgem kühm, mida peeti kunagise torni asukohaks.¹¹ Nagu kaevamisel selgus, polnud sel arvamisel alust: kõrgem kühm oli tekkinud varisenud müüri osadest. Küll aga on omal ajal seal lähedal olnud teine hoonetekompleks suunaga linnuse lõunaotsa poole, kuid see oli juba ammu maha lõhutud, nagu näitasid kaevamised ja sügavad lohud ringmüüri kõrval linnuse edelapoolses osas.

1957. a. uuriti ka linnamäe alumist platood ja püüti välja selgitada teda piirava ringmüüri kulgul ning ringmüüris asuvat väravat. Selleks kasutati esmakordselt geofüüsikute abi,¹² kes elektro- ja magnetomeetrilisi meetodeid rakentades konstateerisid kivimüüri olemasolu murukamara all, määrasid kindlaks tema asukoha ning väravakoha müüris. Kuigi selline uurimine oli esmakordne ja seetõttu esines pinnase hindamisel mõningaid ebatäpsusi, andis see siiski teatud positiivseid tulemusi, võimaldades tööjõu kokkuvõidet kaevamistel. Linnamäe alumise platoo põhjapoolses osas, kus aparaadid registreerisid vahekoha müüris, oli tööpoolest olemas 2 m laiune vahe, tõenäoliselt mingi jalgvärava koht (tahv. IV : 1). Näib, et just elektromeetriline meetod võib murukamara alla jäänud kivimüüride kindlaksmääramisel häid tulemusi anda, eriti siis, kui konstrueerida kergemini kasutatav seadeldis.

Linnuse alumisel platool kaevati 4 m laiuselt läbi ringmüüri idapoolne osa, millest selgus, et müür oli laotud vanale linnuse pinnale suurtest raudkividest, ilma sideaineta (vrld. tahv. IV : 1). Müüri oli trapetsikujuline lõige, mis tulenes sellest, et iga järgmine kivistand taandus keskosa poole. Suurte kivide vahe oli täidetud väiksemate kivide ja mul-laga, milles leidis kedrakeraamika kilde ning üksikuid väikseid tellisetükikesi. Kiviridu oli 5, viimase rea peal oli umbes 120—150 sm paksuse tellisemüüri jäänused, kus kivid olid omavahel seotud lubimördiga. Müürist linnuse õue poole kaevati lahti 16 m² ala, mille kultuurikihi paksus oli 2—2,4 m. Siin võis tähele panna mitut põlemiskihti. Kultuurikihi sügavamast osast leiti hulk tigeid ja nende katkendeid, nuge, šlakki, ripatseid (tahv. I : 10, 11), milledest üks on hõbedast, maagilise silmusnelinurga kujutusega.

„Jalgvärava“ ümbrusest leiti samuti hulk esemeid, noole- ja odaotsi, nuge ja valamisvormi pool (tahv. II : 7). Tuleb aga märkida, et siiani ei ole linnusest leitud sellise vormiga valatud esemeid. Samast kaevandist leiti mitu linnukujulist luust ripatset, milledest üks oli eriti ilmikas (tahv. I : 12). Kokku saadi Otepäält 1956. ja 1957. a. kaevamistel üle 1200 leiu.

Linnamäe idapoolse jalami lähedal asub kungas kiviristiga, mille idapoolsesse külge on sisse raiutud Malta risti meenutav rist (tahv. IV : 2). Kiviristi ümbrusest on põllutööl sageli leitud luid ning pärimus räägib, et künkal olevat kabeli ase. Kõrvalise selgitamiseks kaevati künkal läbi 24 m² suurune ala, kus avastati 44 osaliselt või täielikult säilinud luustikku, mis sageli olid üksteise peal ja enamikus asetatud peadega läände. Luustike juurest leitud esemed kuuluvad kõik XIV sajandisse. Sellise suure hulga luustike leidmine nii väikesel maa-alal laseb oletada, et tegemist on massimatu-sega, mis võiks pärineda kas 1315. aasta suurest näljajast või 1351. aasta Liivimaa mõllanud katku ajast. Kõrvalise võib selguse tuua alles siis, kui läbi on uuritud ka teised kiviristidega tähistatud matusepaigad.

Ligilähedalt samasse ajajärku kuulusid ka teised 1956. ja 1957. a. kaevatud kalmel Harju rajoonis Kaberlas (kaevas S. Laul), Kingissepa rajoonis Loonal (kaevas A. Kustin), Rakvere rajoonis Põlulas ning Tammikul ja Jõgeva rajoonis

¹¹ A. Tuulse, Die Burgen in Estland und Lettland. Tartu, 1942, lk. 51.

¹² Mõõtmisi teostasid ENSV TA Geoloogia Instituudi geofüüsika sektori töötajad H. Andra, E. Arro, E. Põbul ja V. Tartu.

Koimulas (kaevas E. Tõnisson). Koimula kalme oli varemalt juba lõhutud ning seepärast on raske tema vanust määrata, üksikud leiud aga lubavad oletada, et ta kuulub koguni m. a. I aastatuhande lõppu. XVII—XVIII sajandisse kuulusid Jõhvi rajooni Iisaku ja Elva rajooni Rõngu kalme (kaevas K. Mark).

Kõik need kalmed andsid väärtuslikke lisandeid ka etnograafiliste küsimuste, nagu matmikommete, riiete, ehete kuju ja kandmisviisi selgitamiseks. Lisaks kõigele sellele saadi 190 XIII—XVIII sajandisse kuuluva luustiku näol väärtuslikku antropoloogilist materjali rahvastiku etnilise koosseisu selgitamiseks.

1956. ja 1957. aasta arheoloogilised kaevamised olid tulemusrikkad ning avardasid mitmeti meie teadmisi eesti rahva vanemast ajaloost.

Eesti NSV Teaduste Akadeemia
Ajaloos Instituut

Saabus toimetusse
17. II 1958

АРХЕОЛОГИЧЕСКИЕ ПОЛЕВЫЕ ИССЛЕДОВАНИЯ НА ТЕРРИТОРИИ ЭСТОНСКОЙ ССР В 1956 И 1957 гг.

О. В. Саадре

Резюме

В 1956 и 1957 гг. Институт истории Академии наук Эстонской ССР продолжал свои ежегодные полевые археологические исследования. В 1956 г. на полевые работы было израсходовано 4564 и в 1957 г. — 5653 рабочих дня. Места раскопок указаны на рис. 1.

Л. Янитс продолжал в 1956 г. исследование неолитической стоянки Тамула (Вырусский район). В культурном слое поселения, дополнительно к вскрытым ранее погребениям, было обнаружено еще 5 скелетов. Всего в ходе раскопок вскрыто 21 погребение, описание которых опубликовано в финском археологическом журнале.¹ Из других находок, обнаруженных при раскопках стоянки Тамула, следует отметить изображенные на табл. 1: 2—6 и на рис. 2, 1.

В 1954 г. Л. Янитс вскрыл в городе Нарве, в так называемой Липовой ямке, поселение каменного века.² Раскопки 1957 г. показали, что заселение этого поселения началось уже в мезолите. Из неолитических находок, обнаруженных здесь, можно указать на каменный топор (рис. 2, 2).

В 1956 г. А. Кустин обнаружила в Лоона, на о. Сааремаа, неолитическую стоянку, исследованную в 1957 г. Л. Янитсом. Оказалось, что эта стоянка, находящаяся в двух километрах от берега моря, относится к третьей четверти II тысячелетия до н. э. Некоторые из обнаруженных в Лоона находок изображены на табл. 1: 7—9. Поскольку вблизи стоянки известны и погребения бронзового века, можно полагать, что мы имеем здесь дело с более обширным поселением, требующим дальнейшего изучения.

В Лянгузе, на территории колхоза «Комсомол» Кивийлиского района, в 1956 и 1957 гг. были продолжены начатые в 1954 г. раскопки кургана. Работы проводились под руководством М. Шмидехельм и С. Лаул. Выяснилось, что курган, сложенный из камней и земли, имел внутри не два концентрических круга из плитняка, как предполагалось ранее по раскопкам 1954 г.³, а три и на одной стороне даже четыре. В центре насыпи находился каменный ящик. Курган относится к концу I тысячелетия до н. э.

В Тойла, Йыхвиского района, Э. Тыниссон вскрыл в 1957 г. обнаруженный при полевых работах в 1956 г. курган. Оказалось, что здесь мы имеем дело с типичным для северо-восточной Эстонии курганом с оградками, относящимся ко 2—3 столетию н. э. В 1957 г. С. Лаул начала изучение могильника с оградками такого же типа, но относящегося ко 2—5 столетию н. э., в Сянна (Ангслаский район).

Э. Тыниссон в сотрудничестве с Институтом истории материальной культуры Академии наук СССР обследовал поселение вблизи села Подгородье (Ленинградская обл.). Находки показали, что поселение относится к середине I тысячелетия

¹ L. Jaanits. Neue Gräberfunde auf dem spätneolithischen Wohnplatz Tamula in Estland. „Suomen Muinaismuistoyhdistyksen Aikakauskirja“ 58, Helsinki, 1957.

² О. В. Саадре, Археологические полевые исследования на территории Эстонской ССР в 1954 г. (Резюме.) «Известия Академии наук Эстонской ССР», 1955, № 1, стр. 46.

³ О. В. Саадре, Археологические полевые исследования на территории Эстонской ССР в 1954 г., стр. 47.

н. э. Раскопки были предприняты с целью изучения русско-эстонских культурных отношений. Такого рода исследования будут продолжены и в последующие годы.

В 1956—1957 гг. А. Вассар продолжал раскопки городища Иру (вблизи Таллина). В южной части городища в 1957 г. был вскрыт культурный слой второй половины I тысячелетия до н. э.

В 1956 г. вблизи городища Иру был частично обследован каменный курган. Судя по находкам (табл. I: 15—17), курган относится к первым шести векам н. э. Если ранее предполагали, что в заселении района Иру имелся промежуток с первого по шестое столетие н. э., ибо находок этого периода на городище не обнаружено, то теперь выяснилось, что такого промежутка не было, а заселение приняло лишь новые формы.

В 1956—1957 гг. М. Шмидехельм продолжала начатые в 1954 г. раскопки поселения на napольной стороне городища Рыуге, Вырусского района. В культурном слое поселения были обнаружены в основном такие же предметы, как и на городище. Разница состоит лишь в том, что здесь было найдено относительно больше ремесленных предметов (табл. I: 13, 14, табл. II: 6, 8, 9). В раскопе были обнаружены остатки глинобитных полов и очаги (фото 1).

На городище Лыхавере, Сууре-Яаниского района, в 1956 г. возобновились исследовательские работы под руководством Х. Моора. Если в ходе предыдущих раскопок были обследованы в основном оборонительные сооружения, то в 1956 и 1957 гг. основное внимание было обращено преимущественно на изучение вопросов социально-экономического характера. Были вскрыты остатки двух помещений (табл. III: 1). Некоторые находки изображены на табл. II: 1—5.

Под руководством О. Саадре продолжались раскопки на городище Отепя. На верхнем уступе городища при предыдущих раскопках были вскрыты развалины епископского замка. При раскопках 1956 и 1957 гг. были вскрыты новые помещения, среди них одно с цилиндрическим сводом; в южном конце этого помещения находился очаг (табл. III: 2).

На нижнем уступе городища геофизикам Института геологии Академии наук Эстонской ССР с помощью методов электрической и магнитной разведки удалось установить расположение ворот в северной части внешней стены (табл. IV: 1). На том же уступе обнаружены остатки поселения, а также разного рода ремесленные предметы и предметы украшения (табл. I: 10—12, табл. II: 7).

Вблизи подножия городища, с восточной стороны, изучен грунтовой могильник, на котором находится каменный крест (табл. IV: 2). Судя по находкам и массовости скелетов — 44 скелета на 24 кв. м при толщине культурного слоя в 1 м, — можно полагать, что мы имеем здесь дело с погребением XIV в., вызванным каким-либо бедствием (либо большим голодом 1315 г., либо чумой 1351 г.).

Грунтовые могилы были также обследованы С. Лаул в Каберла (Харьюский район), А. Кустин в Лоона (о. Сааремаа), Э. Тыниссоном в Тамула (Раквереский район) и Коймула (Йыгеваский район), К. Марк в Ййзаку (Ййхвиский район) и Рынгу (Эльваский район). Эти могилы, относящиеся к XIII—XVIII столетиям, представили много интересных остатков одежды и украшений, а также новые данные относительно характера погребений. Кроме того, получен богатый антропологический материал (190 скелетов).

*Институт истории
Академии наук Эстонской ССР*

Поступила в редакцию
17 II 1958

ARCHAÖLOGISCHE FORSCHUNGEN IN DER ESTNISCHEN SSR IN DEN JAHREN 1956 UND 1957

O. Saadre

Zusammenfassung

In den Jahren 1956 und 1957 wurden die vom Institut für Geschichtsforschung der Akademie der Wissenschaften der Estnischen SSR in den vorigen Jahren unternommenen archäologischen Forschungen weitergeführt (Abb. 1).

Von L. Jaanits wurden neolithische Siedlungen untersucht. Die Grabung der Siedlung Tamula (Bezirk Võru) wurde fortgesetzt. In der Kulturschicht der Siedlung wurden weitere 5 Gräber aufgedeckt. Die Bestattungen hat L. Jaanits in der Zeitschrift „Suomen Muinaismuistoyhdistyksen Aikakauskirja 58“, Helsinki, 1957, beschrieben. Bezüglich anderer Funde sei auf die Tafel I: 2—6 und Abb. 2, 1 verwiesen.

In Lipowaja Jamka (in der Stadt Narva) wurde von L. Jaanits im Jahre 1954 eine steinzeitliche Siedlung teilweise aufgedeckt. Die Ausgrabungen vom Jahre

1957 ergaben, dass die Siedlung bereits im Mesolithikum entstanden ist. Von neolithischen Funden sei ein Steinbeil erwähnt (Abb. 2, 2).

Im Jahre 1956 wurde von A. Kustin in Loona (Insel Saaremaa) eine neolithische Siedlung entdeckt, die von L. Jaanits im Jahre 1957 untersucht wurde. Sie gehört in das dritte Viertel des 2. Jahrtausends v. u. Z. Von den Funden sind einige auf der Tafel I: 7—9 wiedergegeben.

In den Jahren 1956 und 1957 wurde die bereits 1954 begonnene Ausgrabung eines aus Steinen errichteten Grabhügels in Lüg an use, Bezirk Kiviõli von M. Schmiedehelm und S. Laul fortgesetzt und abgeschlossen. Der Hügel enthielt 3 konzentrische Steinringe (auf der einen Seite fand sich noch ein vierter, ein Halbkreis) und in der Mitte eine Steinkiste. Ein Grabhügel dieser Art ist in Estland zum ersten Mal aufgedeckt worden. Er gehört ins Ende des 1. Jahrhunderts v. u. Z.

In Toila (Bez. Jõhvi) wurde von E. Tõnisson 1957 ein Grabhügel untersucht. Es erwies sich, dass wir es hier mit einer typischen nord-estländischen Tarandanlage zu tun haben, die ins 2.—3. Jahrhundert u. Z. gehört. Aus einer späteren Zeit, dem 2.—5. Jahrhundert, stammt eine Steinsetzung derselben Art in Sänna (Bez. Antsla) deren Untersuchung von S. Laul 1957 in Angriff genommen wurde.

Gemeinsam mit Mitarbeitern des Instituts der Geschichte der materiellen Kultur der Akademie der Wissenschaften der UdSSR, untersuchte E. Tõnisson eine Siedlung beim Dorf Podgorodje im Leningrader Gebiet. Die Funde zeigten, dass die Siedlung in die Mitte des 1. Jahrtausends u. Z. gehört. Die Grabung hatte den Zweck, den frühesten estnisch-russischen Kulturbeziehungen nachzugehen. Diesbezügliche Grabungen sind auch für die nächsten Jahre vorgesehen.

Auf dem Burgberge Iru bei Tallinn wurden die bereits früher begonnenen Ausgrabungen auch in den Jahren 1956 und 1957 von A. Vassar fortgeführt. Es sei erwähnt, dass 1957 auf dem südlichen Plateau des Burgberges eine frühe Kulturschicht (zweite Hälfte des 1. Jahrtausends v. u. Z.) entdeckt wurde.

In der Nähe des Burgberges wurde 1956 ein aus Steinen errichteter Grabhügel teilweise ausgegraben. Den Funden nach zu schliessen (Tafel I: 15—17) gehört der Grabhügel ins 1.—6. Jahrhundert u. Z. Die früher aufgeworfene Frage, ob es im 1.—6. Jahrhundert eine Lücke in der Besiedlung von Iru gegeben hat, ist nach den Grabungsergebnissen dahin zu beantworten, dass die Besiedlung keine Unterbrechung erfahren, sondern bloss andere Formen angenommen hat.

M. Schmiedehelm führte in den Jahren 1956 und 1957 die 1954 begonnene Untersuchung des Siedlungsplatzes am Burgberge in Rõuge (Bez. Võru) fort. In der Siedlungsschicht wurden hauptsächlich die gleichen Funde wie auf dem Burgberge gemacht, nur fanden sich hier verhältnismässig mehr Handwerksgeräte (Tafel I: 13, 14, Tafel II: 6, 8, 9). Es wurden mehrere Herdstellen (Foto 1) und Reste von Wohnbauten gefunden.

Auch auf dem Burgberge Lõhavere (Bez. Suure-Jaani) wurden 1956 und 1957 von H. Moora die Ausgrabungen fortgesetzt. Während bei den früheren Grabungen hauptsächlich die Wehrbauten der Burg untersucht wurden, suchte man jetzt vor allem die Art der Besiedlung des Burgberges aufzuklären. Es wurden die Reste zweier Wohnhäuser gefunden (Tafel III: 1). Einige Funde sind auf Tafel II: 1—5 abgebildet.

Die Grabungen auf der Bischofsburg Otepää wurden von O. Saadre fortgeführt. Auf dem oberen Plateau, in der eigentlichen Bischofsburg wurden weitere Räume aufgedeckt, darunter ein mit Tonnengewölbe bedeckter Raum, an dessen südlichem Ende sich eine Herdstelle befand (Tafel III: 2).

Auf dem unteren Plateau der Burg stellten die Geophysiker des geologischen Instituts der Akademie der Wissenschaften der Estnischen SSR mit Hilfe elektrometrischer und magnetometrischer Methoden den Verlauf der Ringmauer und die Lage des Eingangstores in deren nördlichem Teil fest (Tafel IV: 1). Auf demselben Plateau fanden sich Reste einer Siedlung, sowie verschiedene Handwerksgeräte und Schmucksachen (Tafel I: 10—12, Tafel II: 7).

An der Ostseite des Burgberges wurden unter einem mit einem Steinkreuz versehenen Hügel (Tafel IV: 2) liegende Skelettgräber untersucht. Es handelt sich hier wahrscheinlich um ein Massengrab aus dem 14. Jahrhundert (möglicherweise aus dem „grossen Hungersjahre“ 1315 oder aus den Pestjahren um 1351).

Ferner wurden Skelettgräber in Kaberla (Bez. Harju) von S. Laul, in Loona (Insel Saaremaa) von A. Kustin, in Põlula und Tammiku (Bez. Rakvere) sowie in Koimula (Bez. Jõgeva) von E. Tõnisson, in Iisaku (Bez. Jõhvi) und in Rõngu (Bez. Elva) von K. Mark untersucht.

Diese Gräber, die dem 13.—18. Jh. entstammen, ergaben wertvolle Funde an Kleidungsresten, Schmuck usw. sowie neue Aufschlüsse über Begräbnissitten. Auch lieferten sie anthropologisches Material.