

<https://doi.org/10.3176/hum.soc.sci.1958.1.05>

## KALMISTU XIII—XIV SAJANDIST KARJAS, SAAREMAAL

A. Kustin

I aastatuhandel ja II aastatuhande algul oli Saaremaal valitsevaks kalmetüübiks kivikalme, millesse surnud maeti põletatult. Kivikalmetega kõrvuti esineb ka laibakalmistuid. Viimased koosnevad maasse kaevatud haudadest, millede kohal ei ole säilinud mingeid märke. Seda liiki kalmeid tuntakse seni Saaremaalt ja Muhust väga vähe. Mõõdunud sajandi teisel poolel Kuressaares tegutsenud asjaarmastaja arheoloog J. B. Holzmayer kaevas 1872. a. Muhu Viiras lahti ühe muistse laibahaua ja kirjeldas teist samasugust hauda, mis juhuslikult oli avastatud Kaarma Laadjalas 1866. a.<sup>1</sup> Mõningaid teateid Saaremaa ja Muhu laibakalmistute kohta koguti ka 1922. a., seoses muististe kirjeldamisega.<sup>2</sup> Süstemaatilisemalt hakati Saaremaa laibakalmistuid uurima alles 1955. aastast alates, mil kaevati läbi Karja kalmistu puutumata säilinud osa. Järgnevat aastat kaevati osaliselt teist samasugust kalmistut Kihelkonna Loonas, Kingissepa rajoonis. Karja muistne matusepaik on seni ainus ulatuslikumalt uuritud laibakalmistu Saaremaal ja üldse Eesti NSV territooriumil.

Karja kalmistu asub Karja külas Eesti Maaviljeluse ja Maaparanduse Teadusliku Uurimise Instituudi Karja-Pärsamaa katsepunkti ühes. Kalmistu ümber levivad põhja, lõuna ja ida suunas tasased põllud, lääne pool aga langeb maapind ja kümmekonna meetri kaugusel matusepaigast algab niiske võsastunud karjamaa, millest voolab läbi väike Karjamõisa jõgi (tahv. I). Kalmistu asetseb seega laia ja lameda N—S-suunalise seljaku lääneäärel.

Karja kalmistu avastati 1949. a. katsepunkti ait-kuivati vundamendikraavi kaevamisel, kusjuures leiti 18 inimese luustikku, millede juures oli esemeid. Väljaspool aita asetsev kalmistu osa kaevati arheoloogiliselt läbi, aida pöranda alla jäänud haudu aga, mida kraavist leitud luustike tihedust arvestades võiks olla umbes paarkümmend, ei saadud välja kaevata. Kalmistu pikkus põhja-lõuna suunas on 20 m, laius ida-lääne suunas pole täpselt määratav, igal juhul ei ulatu see üle 15—20 m. Luustikke koos esemetega saadi arheoloogiliselt kaevamisel 32, neist on 10 naise-, 11 mehe- ja 8 lapseluustikku, kuna 3 polnud määratavad.<sup>3</sup> Arvestades ka kraavist leitud ja aida alla jäänud luustikke, võib oletada, et kokku on siin olnud umbes 70 maetu ümber.

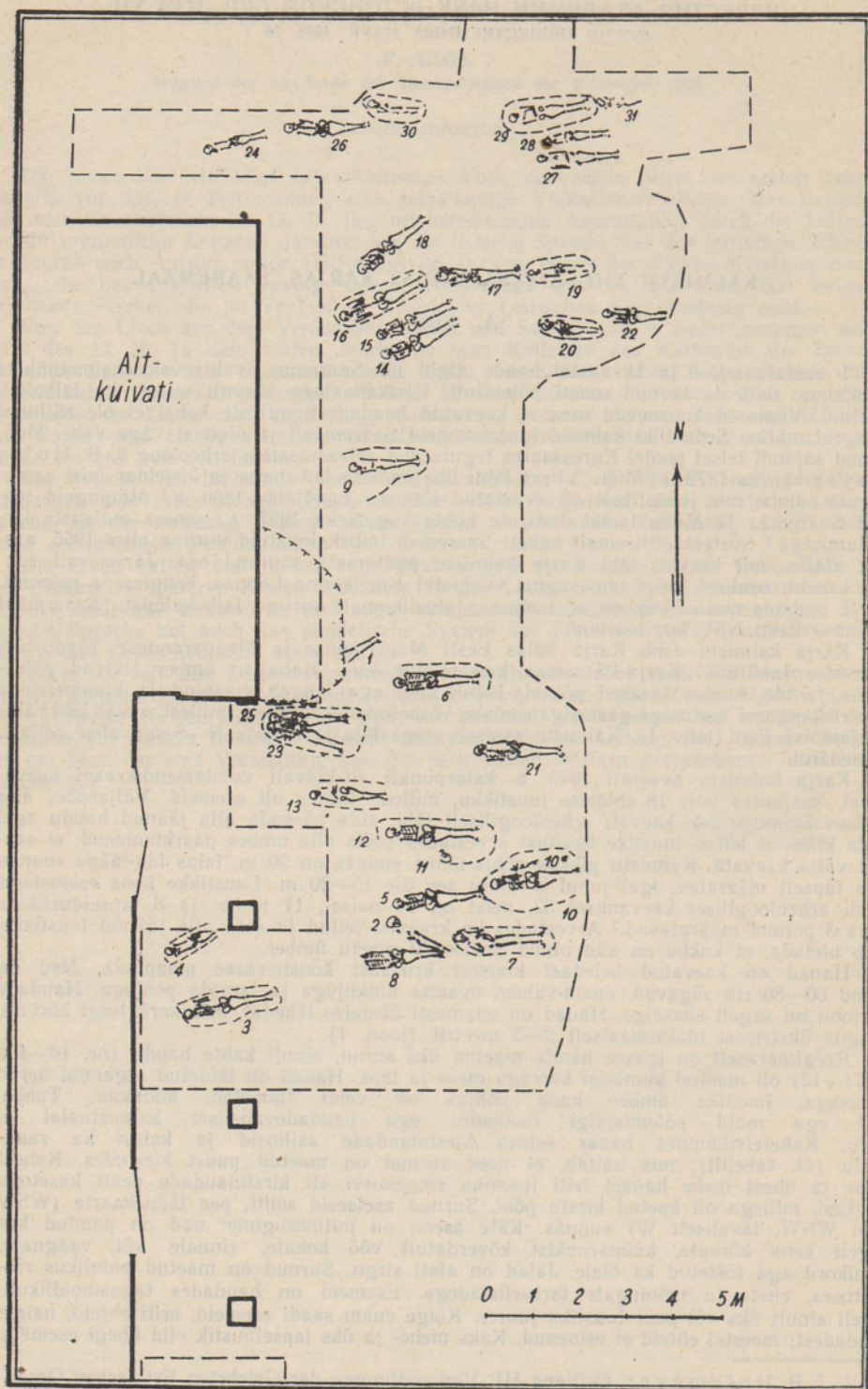
Haud on kaevatud heledast kivisest kruusast koosnevasse maapinda. Nad on olnud 60—80 cm sügavad, enam-vähem ovaalse üldkujuga ja lameda põhjaga. Haudade piirjoon on sageli ebaselge. Haud on enamasti üksteise lähedal, mõnikord isegi kõrvuti, kaugus üksteisest maksimaalselt 2—3 meetrit (joon. 1).

Reeglipäraselt on igasse hauda maetud üks surnu, ainult kahte hauda (nr. 10—10a ja 11—12) oli maetud kumbagi korraga mees ja laps. Haud on täidetud segamini aetud kruusaga, luustike ümber haura põhjas on veidi tumedam kõdukiht. Tuhka, sütt ega muid põlemisjälgi haudades ega haudadevahelisel kalmistualal ei leidu. Kaheteistkümmes hauas esines kirstulaudade säilmeid ja kahes ka raudnaelu (vt. tabeliit), mis näitab, et need surnud on maetud puust kirstudes. Kahest naise ja ühest mehe hauast leiti luustiku rinnakorvi alt kirstulaudade pealt kasetohtu tükkiesi, millega oli kaetud kirstu põhi. Surnud asetsesid seliti, pea läänekaarte (WSW kuhi WNW, tavaliselt W) suunas. Käte asend on mitmesugune: nad on pandud kas sirgelt keha kõrvale, küünarnukist kõverdutatult vöö kohale, rinnale või vaagnale, mõnikord aga tõstetud ka õlale. Jalad on alati sirgu. Surnud on maetud pidulikus rõivastuses, ehte ja mõningate tarberiiistadega. Esemeid on haudades tagasihoidlikult, sageli ainult üks või paar luustiku juures. Kõige enam saadi esemeid, eriti ehteid, naiste haudadest; meestel ehteid ei esinenud. Kaks mehe- ja üks lapseluustik olid ühegi esemeta.

<sup>1</sup> J. B. Holzmayer, *Osiliana III: Verhandlungen der Gelehrten Estnischen Gesellschaft (Ebaspidi: Verh. GEG)*, Bd. 10, Dorpat, 1881, lk. 1, 2, 21—24.

<sup>2</sup> Saaremaa ja Muhu muinasjäänused. Tartu, 1924.

<sup>3</sup> Luustike soolise kuuluvuse määras bioloogiateaduste kandidaat K. Mark.



Joon. 1. Karja kalmistu läbikaevatud ala.

LEIUD KARJA KALMISTUST

|                | Luustiku number  | Luustiku suund             | E s e m e d   |                      |          |                           |                       |                              |                   |                           |                               |           |        |           |        |          |                   |                         |        |             |               |              |                |         |      |          |                   |       |                |   |  |   |
|----------------|--|----------------------------|---|----------------------|----------|---------------------------|-----------------------|------------------------------|-------------------|---------------------------|-------------------------------|-----------|--------|-----------|--------|----------|-------------------|-------------------------|--------|-------------|---------------|--------------|----------------|---------|------|----------|-------------------|-------|----------------|---|--|---|
|                |  |                            | Spiraalkäevõrud   | Laiad kõrbe käevõrud | Sõrmused | Ovaalse peaga rinnanõelad | Ristpeaga rinnanõelad | Põiki soonitud kaarega sõled | Rullotstega sõled | Pakkuse ja laiendiga sõlg | Fatseteeritud nuppudega sõled | Rinnakeed | Helmed | Rinnaleht | Mündid | Kuljused | Spiraallitustused | Spiraalid ja rõngakesed | Vööket | Raudpandlad | Pronkspandlad | Rihmajagajad | Varrasahelikud | Naastud | Noad | Noatuped | Tuleraud ja -kivi | Luisk | Raudkatkendeid | Metsseakihv                               | Kokku  |   |
| Naised         | 2<br>4<br>7<br>13<br>22<br>23<br>25<br>27<br>29<br>30        | K<br>K, T<br>K, T, kn<br>K | WNW-OSO<br>WSW-ONO<br>W-O<br>W-O<br>WNW-OSO<br>W-O<br>W-O<br>WSW-ONO<br>WNW-OSO                 | 2                    | 1        | 2                         | 1                     | 1                            | 1                 | 1                         | 1                             | 1         | 1      | 1         | 1      | ×        | ×                 | 1                       | 1      | 1           | 1             | 1            | 1              | 1       | 1    | 1        | 1                 | 1     | 1              | 1   | 6<br>4<br>7<br>8<br>3<br>1<br>2<br>5<br>6<br>7 |   |
| Mehed          | 3<br>5<br>10<br>12<br>14<br>15<br>16<br>17<br>18<br>21<br>26 | K<br>K, T, kn<br>K         | W-O<br>W-O<br>WSW-ONO<br>W-O<br>WSW-ONO<br>WSW-ONO<br>WSW-ONO<br>WSW-ONO<br>SW-NO<br>W-O<br>W-O |                      |          |                           |                       |                              |                   |                           |                               |           |        |           |        |          | ×                 | 1                       | 1      | 1           | 1             | 1            | 1              | 1       | 1    | 1        | 1                 | ×     | ×              | 1<br>2<br>1<br>1<br>1<br>5<br>5<br>3<br>6 |  |   |
| Lapsed         | 9<br>10a<br>11<br>19<br>20<br>24<br>28<br>31                 | K                          | W-O<br>WSW-ONO<br>W-O<br>WSW-ONO<br>W-O<br>W-O  | 1                    |          |                           |                       | 1                            |                   |                           |                               |           | 1      | 1         | 1      | ×        | ×                 | 1                       |        | 1           |               |              | 1              | 1       | 1    |          |                   |       | 1              | 2<br>2<br>3<br>5<br>2<br>1<br>6           |  |   |
| Määr-<br>matud | 1<br>8<br>6  | K<br>K                     | SW-NO<br>W-O<br>W-O   |                      |          |                           |                       |                              |                   |                           | 2                             |           |        |           |        | ×        | ×                 | 1                       |        | 1           |               |              | 1              | 1       |      |          |                   |       |                | 1<br>5<br>1                               |  |   |
|                |  | Kokku                      |   | 3                    | 2        | 2                         | 2                     | 3                            | 5?                | 2                         | 1                             | 1         | 1      | 2?        | 3      | 1        | 6                 | 4                       | 9      | 15          | 1             | 2            | 2              | 3       | 2    | 2        | 20                | 4     | 1              | 1   | 2  | 1 |

\* X-ga on märgitud leiud, mille arv pole antud.

Antropoloogiliselt kuuluvad Karja luustikud pikapealise ja kõrgenäolise tüübi hulka, mis I aastatuhandel ja II aastatuhande alguses oli Ida-Baltimail üldiselt levinud. Oma kitsama näo poolest erinevad siit leitud koljud samaaegsetest mandri kalmistuid teadaolevaist koljudest.<sup>4</sup>

### Leiud naiste haudadest

Naiseluustike juures on kõige tavalisemaiks esemeiks hoburaudsõled, milliseid esineb kümnest naiseluustikust kuuel (vt. tabelilt). Sõlg oli rõivaste kinnitamiseks lõua alt; teda kanti alati nii, et nupud olid lõua suunas. Kahel surnul on sõlgi kasutatud ka rinnakee kinnitamiseks; kummagi õla kohal oli neil üks sõlg, mille nupud asetsesid kolju suunas. Sõled on tehtud pronksist, läbimõõduga 3,4—4,8 cm.

Oma kuju poolest on Karja kalmistu sõled mitmekesised. Kõige rohkem esineb nüüsguseid sõlgi, nagu on kujutatud tahvilil II : 3 (13, 31, 91, 96).<sup>5</sup> Kaare ristlõige on neil lamekumer või peaaegu ümmargune. Kaare pealmine, kumer pool on ilustatud põiksoontega, nupud on enam-vähem nelinurksed, mõnel pealetembeldatud silmakestega. Tilguti kand on lai, ühel ilustatud pikuti kulgevate soontega. Saaremaa ja Muhu leidude hulgas on sellised sõled tavalised. Eesti mandril esineb neid saartega võrreldes vähe, kuid üksikuid leidub siiski maa kõigis osades, näiteks Haimre ja Hanila kalmistus,<sup>6</sup> Iisaku Jõuga kääbastes,<sup>7</sup> Otepää ja Lõhavere linnusel<sup>8</sup> ja XIV—XVI sajandist pärinevais Otepää kalmistuis.<sup>9</sup> Läänepoolses Lätis leidub kirjeldatud sõlgi rohkesti, vähem on neid aga Soomes,<sup>10</sup> kuna Laadoga põhjarannikult<sup>11</sup> ja Leningradi oblastist<sup>12</sup> on leitud ainult üksikuid. Sellised sõled kuuluvad peaaesjalikult XII—XIII sajandisse; neid kanti aga ka veel XIV—XVI sajandil. Karja kalmistust leiti üks seda laadi sõlg koos saksa mündiga (34a), mis on vermitud XIII sajandi keskpaiku (ajavahemikus 1238—1261).<sup>13</sup> Sellest ilmneb, et seda sõlge on kantud mitte varem kui XIII sajandi lõpupoolel.

Tahvilil II : 5 kujutatud sõlg on valmistatud hooletult, kitsa, ristlõikes lamerombilise kaarega, mille keskel on kolmnurkse laiendiga pahkus. Nupud on väiksed, tilguti rauast, laia kannaga. Täpselt analoogilise sõle katkend on saadud Püha Sepa kivi-kalmest.<sup>14</sup> Rohkem selliseid sõlgi Saaremaalt ei ole; mandril on neid teada 3: Tartu lähedalit Kardlast,<sup>15</sup> Kadrina kalmistust ja Kose rajoonist juhuleiuana.<sup>16</sup> Karja sõlg on leitud koos eespool nimetatud mündiga ja kuulub arvatavasti samuti XIII sajandi keskele või lõppu.

Üks hoburaudsõlg on spiraalselt rullitud otstega, kaare ristlõige umbes ristkülikukujuline (tahv. II : 4). Kaare pinnal ja tilguti kannal on korratu täkkjoontest ja ringikesest ornament. Teistega võrreldes on see sõlg suurem, mistõttu võib arvata, et teda kasutati ülerõivaste kinnitamiseks. Täpseid vasteid sellele sõlele pole seni teada. Kaare omapärase lõike ja hooletu valmistamisviisi tõttu võib teda pidada rullotstega hoburaudsõlgedele nooremaks variandiks.<sup>17</sup> Ta on tehtud kahtlemata koha peal varasemate, X—XI sajandil levinud rullotstega sõlgede eeskujul.

Kaks väikest sõlge (29, 102) on ristlõikes lamerombilise kaarega ja fatseteeritud nuppudega. Tilguti kand on neil lai, ilustatud täkkjoontega. Ilmselt kinnitati nendega sark lõua alt. Sellised sõled olid Ida-Baltimail laialt levinud. Neid esineb rohkesti nii Saaremaal kui ka mandril, samuti Lätis, Lääne-Soomes ja Leningradi oblastis.<sup>18</sup> Üksikuid eksemplare on ka Ojamaalt, Rootsi mandril ja isegi Norrast. Ilma ornamendita, fatseteeritud nuppudega sõlgi kasutati kaua; kohati leiti neid veel hiljastest, XIV—XV

<sup>4</sup> K. Mark, Eesti rahva etnilise ajaloo küsimusi paleoantropoloogia valgusel. Eesti rahva etnilisest ajaloost, Tallinn, 1956, lk. 204.

<sup>5</sup> Karja kalmistu leiud säilitatakse ENSV TA Ajaloo Instituudi arheoloogia sektori kogus (edaspidi: A1) peanumbri 4115 all. Tekstis on sulgudes antud vastavad alanumbrid.

<sup>6</sup> AI 3614 : 30; ENSV TA Ajaloo Muuseum (edaspidi: AM) 262 : 1.

<sup>7</sup> AI 4008 : 107; 147 jt.

<sup>8</sup> AI 4036 : II 567, IV 234; 3578 : 478.

<sup>9</sup> AI 4127 : 70; 2677 : 1.

<sup>10</sup> H. Salmo, Finnische Hufeisenfibeln. Suomen Muinaismuistoyhdistyksen Aikauskirja (edaspidi: SMYA) 56, Helsinki, 1956, lk. 78 jj.

<sup>11</sup> T. Schwindt, Tietoja Karjalan rautakaudesta ja sitä seuraavilta ajoilta. SMYA XIII, Helsingissä, 1893, tahv. 25, joon. 246.

<sup>12</sup> А. Спицын, Курганы С.-Петербургской губернии в раскопках Л. К. Ивановского. Материалы по археологии России, № 20, С.-Петербург, 1896, tahv. IX:14, 17, 21.

<sup>13</sup> Mündid määras Riikliku Ermitaazi numismaatika osakonna lääne-euroopa mündide hoidja A. A. Markova.

<sup>14</sup> AI 3807 : 1.

<sup>15</sup> A. M. Tallgren, Zur Archäologie Eestis, II. Von 500 bis etwa 1250 n. Chr. Acta et Commentationes Universitatis Dorpatensis B VIII 1, Dorpat, 1925, tahv. III : 9.

<sup>16</sup> AI 2560 : 3; 3416.

<sup>17</sup> Vt. ka H. Salmo, Finnische Hufeisenfibeln, lk. 23.

<sup>18</sup> Latviešu kultūra senātnē. Rīgā, 1937, joon. 10, lk. 113; H. Salmo, Finnische Hufeisenfibeln, lk. 59—61; А. Спицын, Курганы, tahv. VIII : 2, IX : 12.

sajandi kalmistuist, näiteks Lätis Liel-Straupe Ikulda kalmistust.<sup>19</sup> Otsustades nende kuhu järgi, kuuluvad selliste hiliste, XIII—XIV sajandi esemete hulka ka Karja vastavad sõled.

Kahest hauast leiti pronksist rinnanõelu, mida oli kasutatud sõlgede asemel rinnakee kinnitamiseks (tahv. IV : 1, 2). Hauast nr. 4 leitud nõelad on õhukese ovaalse peaga (tahv. II : 2). Pea on olnud kaetud valge metalliga, millele on graveeritud väga peen siksakiline muster. Ilustusest on säilinud vaid väga nõrku jälgi. Nõelu ühendav pronkskett koosneb otstes väikestest kahekordsetest rõngaslülidest, keskel aga suuremate rõngastest, millede vahel on peenest traadist 1—4-keermelised spiraallülid. Näib, et ketti on kodusel viisil parandatud, sest ühes otsas on väikeste lülide vahel suuremaid rõngaid. Saarte materjalis neile nõeltele vasteid ei ole, samuti puuduvad täpsed analoogiad ka mandrilt. Karja nõeltele kõige lähem vaste on leitud Purdi lõhutud kivi-kalmest (Paide rajoonis).<sup>20</sup> See on veidi väiksem, ilma ornamendita nõel. Kaks ligikaudu samasugust nõela pärinevad Liimala kivikalmest (Kiviõli rajoonis);<sup>21</sup> neil pole aga kee kinnitamiseks auk varres, vaid nõela pea alumises ääres. Uhel neist on pea ornamendita, kaetud tinaga, teisel kummitud rõngasmotiiviga. Need kuuluvad V sajandi lõppu.<sup>22</sup> Lähemaid paralleele Karja nõeltele on leitud Lätis semgalite alalt Ciemalde laibakalmistust ja Tervete linnuse ülemistest kihtidest. Sealsed nõelad on rauast, ornamendita, leitud koos XI—XIII sajandist pärinevate esemetega.<sup>23</sup> Samasuguseid pronksnõelu on leitud ka Leningradi oblastist Voinosolovo kääpaist ja nad kuuluvad aega XII—XV sajandini.<sup>24</sup> VII—X sajandini muististes puuduvad käsiteldavad nõelad, seepärast pole kindel, kas hilisemad samalaadsed nõelad on kujunenud välja vastavatest V—VI sajandist teada olevaist nõeltest või mitte. Toodud paralleelide põhjal on raske Karja nõelu täpselt dateerida, seda ei võimalda ka teised samast hauast leitud esemed. Kalmistu üldise vanuse järgi tuleb aga arvata, et nad pärinevad XIII sajandist.

Hauast nr. 13 leiti kaks ristpeaga, valatud rõngasornamendiga nõela (tahv. II : 6). Keti kinnitamiseks on nad varustatud aasaga, millest käib läbi raudrõngas. Nõelte vahel luustiku rinnal oli tihedalt üksteise kõrvale asetatud pronksrõngaid (tahv. IV : 1), mis pärinevad arvatavasti rinnakeest. Sama luustiku paremas kaenlas oli kokkukeeratuna pikk kahekordsetest rõngaslülidest pronkskett. Keti küljes rippus väike ümmargune pronksist rinnaleht, mille keskel on auk ja pinnal kummitud ebakorrapärane ornament (tahv. III : 2). Nähtavasti polnud see kett algselt kinnitatud rinnale, vaid pandi hiljem surnu juurde hauda.

Kolmas eespool kirjeldatud nõeltega täpselt sarnanev nõel leiti hauast nr. 2, luustiku lõua alt (15a). Seda on kasutatud rõivaste kinnitamiseks, nagu sõlgigi. Eestis on sellised nõelad iseloomulikud XI—XIII sajandile.<sup>25</sup> Eestist on nad vähesel määral levinud ka naaberriikidele, nagu näitavad vastavad leiud praegusest Leningradi oblastist ja Põhja-Lääne-Lätist.<sup>26</sup>

Tahvlil II : 1 kujutatud rinnanõelu on kaks.<sup>27</sup> Mõlemad leiti kraavi kaevamisel. Nad on pronksist, suure lameda peaga, mille pinnal on säilinud nõrku tinajälgi lainelise joonilustusega. Täpselt samasuguseid nõelu on leitud Muhu Viira ja Kärla Paiküla kalmistust.<sup>28</sup> Samalad, aga ilma ornamendita rauast eksemplar leiti ka Lõhavere linnusest.<sup>29</sup> Oma vanuselt kuuluvad sellised nõelad samuti XII—XIII sajandisse.

Kaela ümber kanti helmeid ja nende vahel mõnikord kannaga münte. Helmed on väikesed, sõõrjad, sinakasvalkjast läbipaistmatust klaasmassist (33, 88, 100). Neid esineb XI—XV sajandi leidudes rohkesti. Mündid on hõbedast, pronkskannaga, osa kirju on neil kauasest kandmisest kulunud. Luustiku nr. 29 rinnal sõlgede vahel oli kolm peentest kahekordsetest rõngaslülidest keti katkendit (92). Keti küljes rippus rõngasse keeratud toruspiraale, mis meenutavad tahvlil IV : 3 kujutatud spiraalilustust.

Käevõrusid leiti ainult kahe noore naise luustiku juurest. Luustikul nr. 27 oli kummaski käes lai õhukesest hõbeplekist kergelt õõnes-kumer käevõru (84, 85), mis on ilustatud rikkaliku sissepressitud geomeetrilise ornamendiga (tahv. III : 7). Täpselt sama-

<sup>19</sup> AI 1937 : 15; 3789 : 99.

<sup>20</sup> Paide Muuseum, nr. 20.

<sup>21</sup> M. Schmiedehelm, Die estländischen Scheibennadeln. SMYA XL, Helsinki, 1934, joon. 2, 3, lk. 108.

<sup>22</sup> Sealsamas, lk. 109.

<sup>23</sup> C. Boy, Bericht über Ausgrabungen auf dem Kronsgute Zeemalden in Kurland. Sitzungsberichte der kurländischen Gesellschaft für Literatur und Kunst, Mitau, 1896, tahv. VII : XX, 1—3; Läti NSV Ajaloo Muuseum, Tervete, nr. 222 jt.

<sup>24</sup> A. Спицын, Курганы, tahv. XVII : 28, 30, lk. 51.

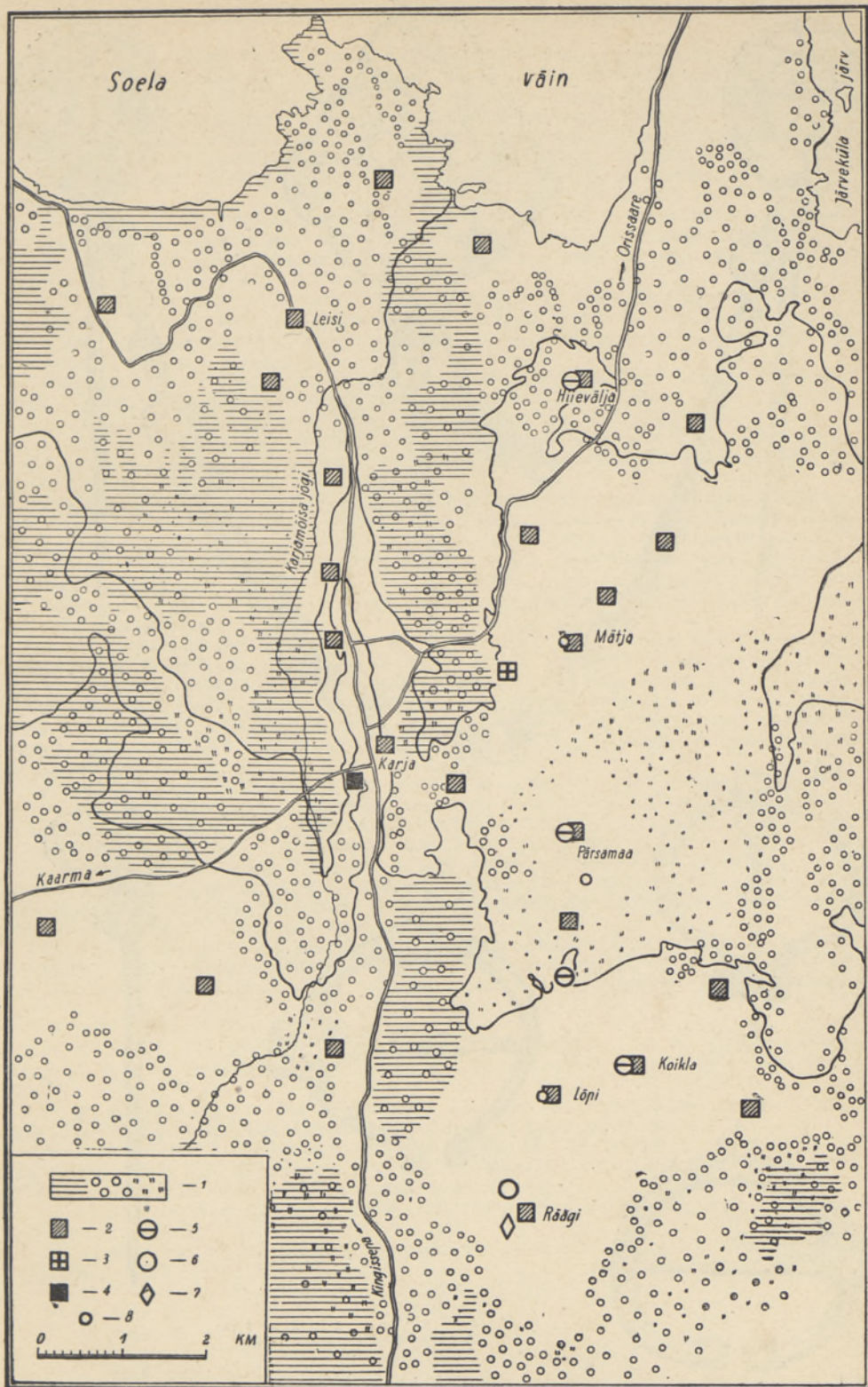
<sup>25</sup> A. M. Tallgren, Zur Archäologie Eestis, lk. 79.

<sup>26</sup> A. Спицын, Курганы, tahv. XV : 9; Läti NSV Ajaloo Muuseum, I 2611 jt.

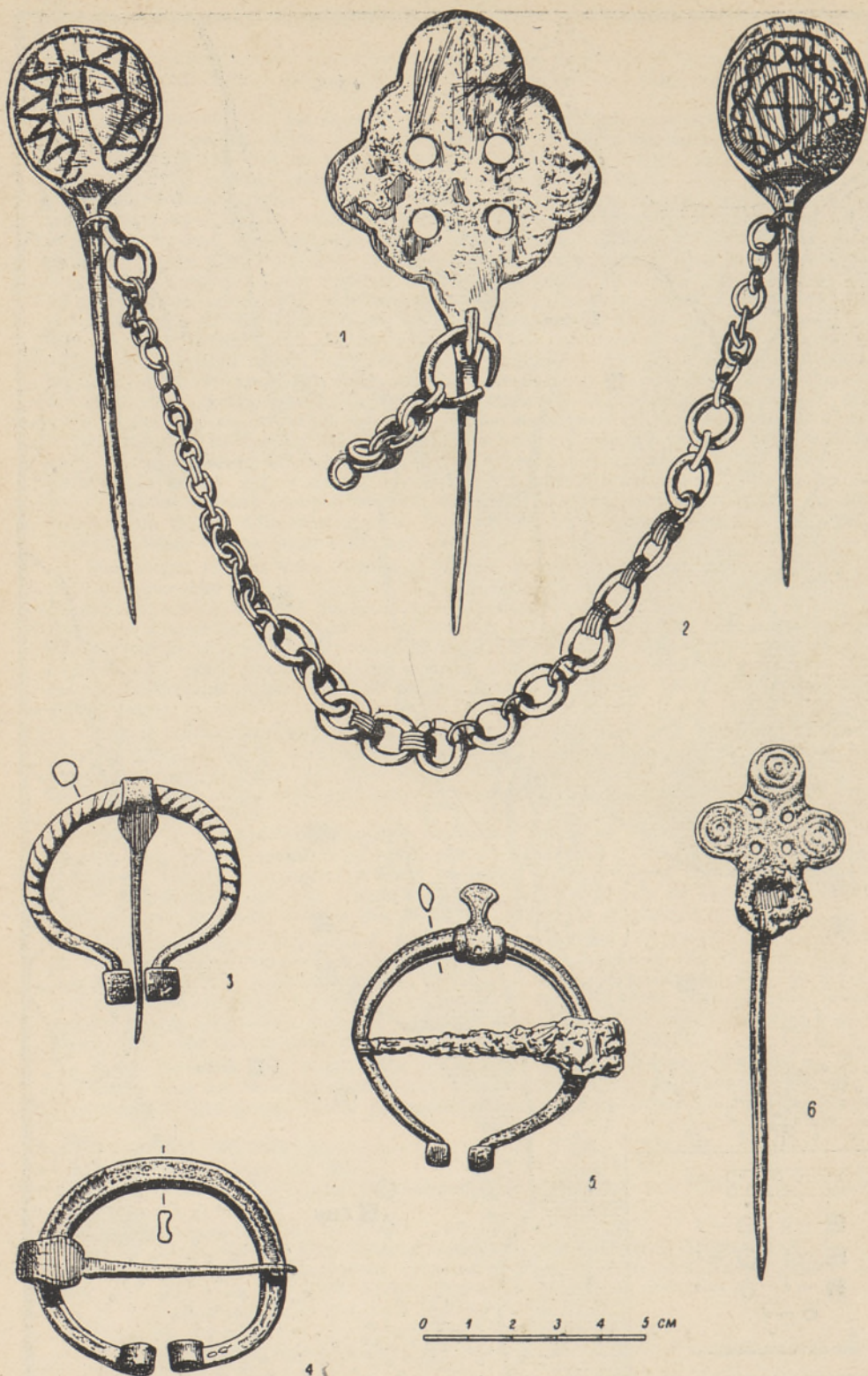
<sup>27</sup> AI 4026 : 3, 7.

<sup>28</sup> AI K3 : 43, 44; 1044 : 2.

<sup>29</sup> H. Moora ja O. Saadre, Lõhavere linnamägi. Muistse Eesti linnused, Tartus, 1939, joon. 123, lk. 173.



Karja kalmistu ja selle lähemas ümbruses olevad X—XIII sajandi muistised: 1 — soo, mets, loopealne (põllumaa on valgeks jäetud); 2 — praegune asula; 3 — kirik; 4 — Karja muistne kalmistu; 5 — leidudega kivikalmed; 6 — oletatav kivi-kalme; 7 — aardeleid; 8 — juhuleid. Samakõrgusjoonte vahe on 4,3 m.



Esemeid naiste haudadest: 1, 2 ja 6 — rinnanõelad; 3—5 — hoburaudsõled; kõik pronksist (AI 4115:20, 4026:7, 4115:54, 35, 13, 78).

suguseid võrusid esineb Muhu Linnuse aardes ja Viira kalmistus.<sup>30</sup> Üks Karja võrudele võrdlemisi lähedane eksemplar leiti Ojamaalt Hemse Oxarve aarest, mis on maha maetud 1100. a. paiku.<sup>31</sup> Eesti mandrilt leitud hõbedast käevõrud on saarte võrudest pisut kitsamad ja erinevad ka ornamenti detailidelt.<sup>32</sup> Rohkem sarnanevad neile nii oma laiuse kui ka õõnsuse poolest liivlaste võrud,<sup>33</sup> mis võib-olla ongi kaasa mõjunud käsitletava Saaremaa käevõrutüübi kujunemisele. Karja käevõrud on leitud koos Münsteris ajavahemikus 1226—1248 vermitud mündiga, mistõttu nad kuuluvad kõige tõenäolisemalt XIII sajandi teise poole.

Hauas nr. 30 oli kaks pronksist spiraalkäevõru (98, 99), tavalise kolmnurkse ristlõikega, ilustatud mõlemal pool harja kulgeva tembeldatud kolmnurkade reaga (tahv. III:5). Seda tüüpi leidub rohkesti kõikjal Baltimail. Neid kasutati väga pika aja vältel, alates V sajandist kuni XIV—XV sajandini.<sup>34</sup>

Sõrmuseid leiti ainult kaks (36, 57). Mõlemad on ühte tüüpi, kitsenevate, vaheliti ulatuvate otstega, keskosas paksem ja põiki soonitud (tahv. III:4). Kõige enam on seda laadi sõrmused levinud saartel, samuti Lätis, mandril on neid vähe, idapoolsetel naaberladel aga ainult üksikuid.<sup>35</sup>

Naiste võöst ei ole peale raudpandla (14) midagi säilinud. Pannal on täiesti lihtne, ligikaudu nelinurkse raamiga. Selliseid kasutati Eestis pikka aega, isegi veel XV—XVI sajandil, nagu näitavad sellest ajast pärinevad leiud Otepäält, Varbolast jm.<sup>36</sup>

Tahvil III:1 kujutatud pronkspandlad leiti vundamenti kraavi kaevamisel sama kalmistu mullast. Nende raam on põhiliselt rõngakujuline, valatud ornamendiga, küljes on neil pikad kolmnurksed naastud.

Selliseid pandlaid oli vöö kummaski otsas üks, neid hoidis vastamisi koos raudkonksuke, millest ka meie pandlail on säilinud pisut roostet. Kuna mujalt — Haimre (Lihula raj.) ja Pikaverre (Kose raj.) — kalmistust leiti selliseid pandlaid naiselustike juurest,<sup>37</sup> siis pärinevad kahtlemata ka Karja vastavad leiud naiste haudadest. Samasuguseid pandlaid esineb Saaremaal veel Paiküla, Viira ja Valjala Sakle kalmistuis.<sup>38</sup> Mandrilt on neid leitud umbes sama palju või isegi rohkem kui saartelt. Tavaliselt kuuluvad nad XI—XIII sajandisse.

Ainsa tööriistana esineb nuga (21, 56, 87, 97, 103). Kõik nad on ühte tüüpi, nagu tahvil III:6. Nuga kanti tavaliselt vööli (tahv. IV:1), mõnikord oli see sunnule asetatud aga ka rinnale käsivarre ja õla lähedale (tahv. IV:2). Nuga kuulus riietuse juurde, ühtlasi oli tal võib-olla ka mingi maagilise kaitsevahendi tähendus, millele vihjavad Lõhavere linnuselt ja Kullamaa laibakalmistust leitud luust noakujulised ripatsid.<sup>39</sup> Nuge esineb sageli ka veel XVI—XVII sajandi kalmistuis, kus muud panused enamasti puuduvad.

Kraavi kaevamisel leiti noatupp, mis kuulub samuti naise tarbeesemete hulka. See on valmistatud pronksplekist, laiendiga suupoelses osas; ilustatud on ta tembeldatud silmkestest ornamentide ja kummitud geomeetrilise mustriga (tahv. III:3). Selliseid noatuppe on Saaremaal ja Muhust seni leitud 7 (Viira, Paiküla ja Randvere kalmest ning juhuleidudena).<sup>40</sup> Algselt pärineb selline vorm liivlastelt, kuid siin on ta arenenud edasi ning muutunud kohalikuks erivormiks. Eesti mandri muististes puuduvad sellised noatuped, välja arvatud mõni eksemplar maa loodeosast (Haimrest ja Kullamaalt), kuhu nad on ilmselt Saaremaal levinud.<sup>41</sup>

Naiste rõivaist oli säilinud ainult väikseid katkendeid ühes pronksspiraalidest ilustustega. Selline rõivaste ilustamisviis oli II aastatuhande alguses levinud Ida-Baltimail kõikjal, samuti Soomes ja Karjalas, vähemal määral ka Peipsi järvest ida pool elavate

<sup>30</sup> AI K30:2—4; 1045:1, 2; Katalog der Ausstellung zum X. archäologischen Kongress in Riga 1896 (edaspidi: Katalog der Ausstellung in Riga). Riga, 1896, tahv. 28:11.

<sup>31</sup> M. Stenberger, Die Schatzfunde Gotlands der Wikingerzeit. Kungl. Vitterhets Historie och Antikvitets Akademien, Lund, 1947, joon. 254:1, lk. 121 jj.

<sup>32</sup> Vrdl. näiteks Loode-Eestist Liikva (AI 2505:14, 15), Mõigu (J. R. Aspelin, Muinaisjäännöksiä Suomen suvun asumusaloilta, Helsinki [1877—1884], joon. 1930, 1932, lk. 359) ja Paunküla (AM II:14) aardeist leitud võrudega.

<sup>33</sup> F. Kruse, Necrolivonica. Dorpat, 1842, tahv. 27:4, 5; Katalog der Ausstellung in Riga, tahv. 20:2.

<sup>34</sup> H. Moora, Die Eisenzeit in Lettland bis etwa 500 n. Chr. II. Teil: Analyse. Verh. GEG XXIX, Tartu, 1938, lk. 445 jj.

<sup>35</sup> A. Спицын, Курганы, tahv. III:5, V:20, 21.

<sup>36</sup> AI 2652:18; 4127:80, 95; 4084:484 jt.

<sup>37</sup> AI 3988:48; 4109:7, 8.

<sup>38</sup> AI K3:3—5; 2635:1434; K19:2.

<sup>39</sup> AI 3578:1766, 1820, 1845; 3913:2.

<sup>40</sup> A. M. Tallgren, Zur Archäologie Eestis, tahv. VIII:3, joon. 146, lk. 115; AI K3:35, 36; K7:23; 3895:35.

<sup>41</sup> AI 2727:229; 3988:50; 3512:1.



läänemeresoomlaste juures. Võrreldes teiste Eestis seni uuritud kalmetega, oli Karja kalmistus spiraalilustusi säilinud kõige enam. Mainitud ilustused olid tehtud ümmargusest pronkstraadist keeratud spiraalitorukestest, mida ühendas nende sees olev lõng.

Kõige rohkem leidub lühikesi spiraalitorukesti (12, 15b, 18, 58), mis on asetatud malelauakujuliselt, üksteise suhtes risti, ja sageli piiratud veel pikemate toruspiraalide reaga (tahv. IV : 7, 8). Kaks niisuguse ilustuse katkendit leiti teineteise pealt, ilma et nende vahel oleks olnud mingeid rõivajäänuseid. See näitab, et käsiteldav kaunistus tehti samal ajal, kui vastav rõivastusesegi: riide äärde jäänud koe- ning lõimelõngad palmitseti ja pisteti siis spiraalidest läbi, niimoodi jäid spiraalid mõlemalt poolt nähtavaks.<sup>42</sup> Samasuguseid ilustusi on leitud Saaremaalt Viltina kivikalimest ja Muhu Viirast.<sup>43</sup> Eesti mandrilt on malelauakujulist motiivi koos teiste spiraalilustustega leitud Otepäält XIV—XV sajandisse dateeritavast kalmistust,<sup>44</sup> kus ta esines ka puusapõlle otsa kaunistusena.<sup>45</sup> Lätis leidub sama motiivi peamiselt teiste spiraalornamentide koostisosana mitmel pool, näiteks vööde ning pöörde küljes Sabites ja Krimulda ning Rauna kalmistus.<sup>46</sup> Kõnesolevat kaunistust meenutavad mõnevõrra ka Pihkva oblastist Vidilebi ja Sapolje kääpaist ning Lääne-Soomest Perniö Yliskylä kalmistust leitud sõbade äärelilustused.<sup>47</sup> Samuti on sellega võrreldavad põlle äärikaunistused, nagu neid esines Kõyliõ kalmistus Lääne-Soomes, Kekomäki ja Hovinsaari kalmistus Laadoga põhjarannikul ja Tuukkalas Karjala alal.<sup>48</sup> Kõik esitatud paralleelid erinevad tugevasti vastavatest Karja leidudest.

Kirjeldataud spiraalilustustega rõivajäänuseid leiti luustike rinnalt, vaagnaluude vahelt ja alt, samuti vöölt ja õlavarreleude alt. Vastavad katkendid on sedavõrd väikesed, et on raske määrata, millisele rõivastusesemele nad kuuluvad. Ilmselt kaunistati sel viisil, samuti kui mujalgi, peamiselt pealisrõiva või sõba ääri, mida näib kinnitavat ka säilinud katkendite asend luustike suhtes. Viimane omakorda laseb oletada, et surnule asetati sõba ümber enne kirstu panekut ega laotatud seda hiljem peale. Samal viisil on surnud maetud ka Kūti laibakalmistus (Rakvere rajoon).<sup>49</sup>

Karja spiraalilustuste hulgas on kõige omapärasemad peentest spiraalidest, silmuse- taoliste nurkadega kujundid (15b, 34b, 58). Neist lähtuvad jämedamad, rõngakujuliselt kokku keeratud toruspiraalidest lülid, mida ühendavad suuremad rõngad või 1—2-keermelised spiraalid (tahv. IV : 3). Näib, et nad mõlemad on valmistatud eraldi, mitte riide kudumise ajal. Nimetatud ilustusi esines luustike pea ja kaela lähedal rinnal ja lõua all. Need võisid olla kuue kaeluse ja rinnaesise kaunistuseks. Võimalik, et nad pärinevad ka peakattest. Seda laseb oletada Haimrest leitud samasugune rõngasüliline spiraalilustus, mis asetses otse kolju juures.<sup>50</sup> Rõngakujulisi toruspiraale on leitud ka Kihelkonna Loona kalmistust II luustiku alalõua ümber ja Viltina kivikalimest.<sup>51</sup> Kõik need katkendid on aga väga väikesed, mistõttu nende kuuluvus ühele või teisele rõivaosale jääb ebakindlaks. Karja silmuse- taoliste nurkadega spiraalmotiivile ei ole leitud vasteid.

Tahvilil IV : 6 on kujutatud tihedalt pikkupidi üksteise kõrvale asetatud väikestest toruspiraalidest ääris, mis asetses luustiku nr. 7 reieluude vahel põlvede lähedal. Teistes Karja haudades selliseid ei olnud. Paljude samamooduliste spiraalide esinemise tõttu Viltina ja Viira kalmistus võib samasugust spiraaläärist oletada ka neisse maetud surnute rõivail. Täpselt analoogiliselt oli kaunistatud Kūti kalmistust leitud sõba äär.<sup>52</sup> Samal viisil asetatud spiraale esineb sõbade äärelilustusena ka Lätis, näiteks Viksnas-Kapusilsis, Gulbenes, Ikuldās jm.<sup>53</sup> Sõba äärisena leidub neid ka Lääne-Soomes Rantala

<sup>42</sup> Spiraalilustuste valmistamise tehnika kohta vt. lähemalt T. Vahter, Pronssikierukkakoristelun teknillisistä menetelmistä. Suomen Museo XXXV, Helsinki, 1928, lk. 61—70.

<sup>43</sup> AI 3884 : 3879; J. R. Aspelin, Muinaisjäänöksiä, joon. 1945, lk. 361.

<sup>44</sup> AI 2652 : 15; 2676 : 22, 23; 2677 : 27; 4127 : 58.

<sup>45</sup> O. Saadre andmeil.

<sup>46</sup> AI 1780 : 1; J. R. Aspelin, Muinaisjäänöksiä, joon. 2033, lk. 374.

<sup>47</sup> AI 1268; T. Vahter, Der späteisenzeitliche Mantel im Ostbaltikum. Congressus Secundus Archaeologorum Balticomum Rigaе, 19.—23. VIII 1930, Rigaе, 1931, lk. 283—292, joon. 3a; H. Appelgren-Kivalo, Suomalaisia pukuja myöhemmältä rautakaudelta. [Helsingissä, 1907], tahv. XII : 1, 2.

<sup>48</sup> T. Vahter, Pronssikierukkakoristelun teknillisistä menetelmistä, joon. 1, lk. 61; A. O. Heikel, Tuukkalan löytö, SMYA X, Helsingissä, 1889, joon. 80—82; T. S c h w i n d t, Tietoja, joon. 350, 351, 353, 355.

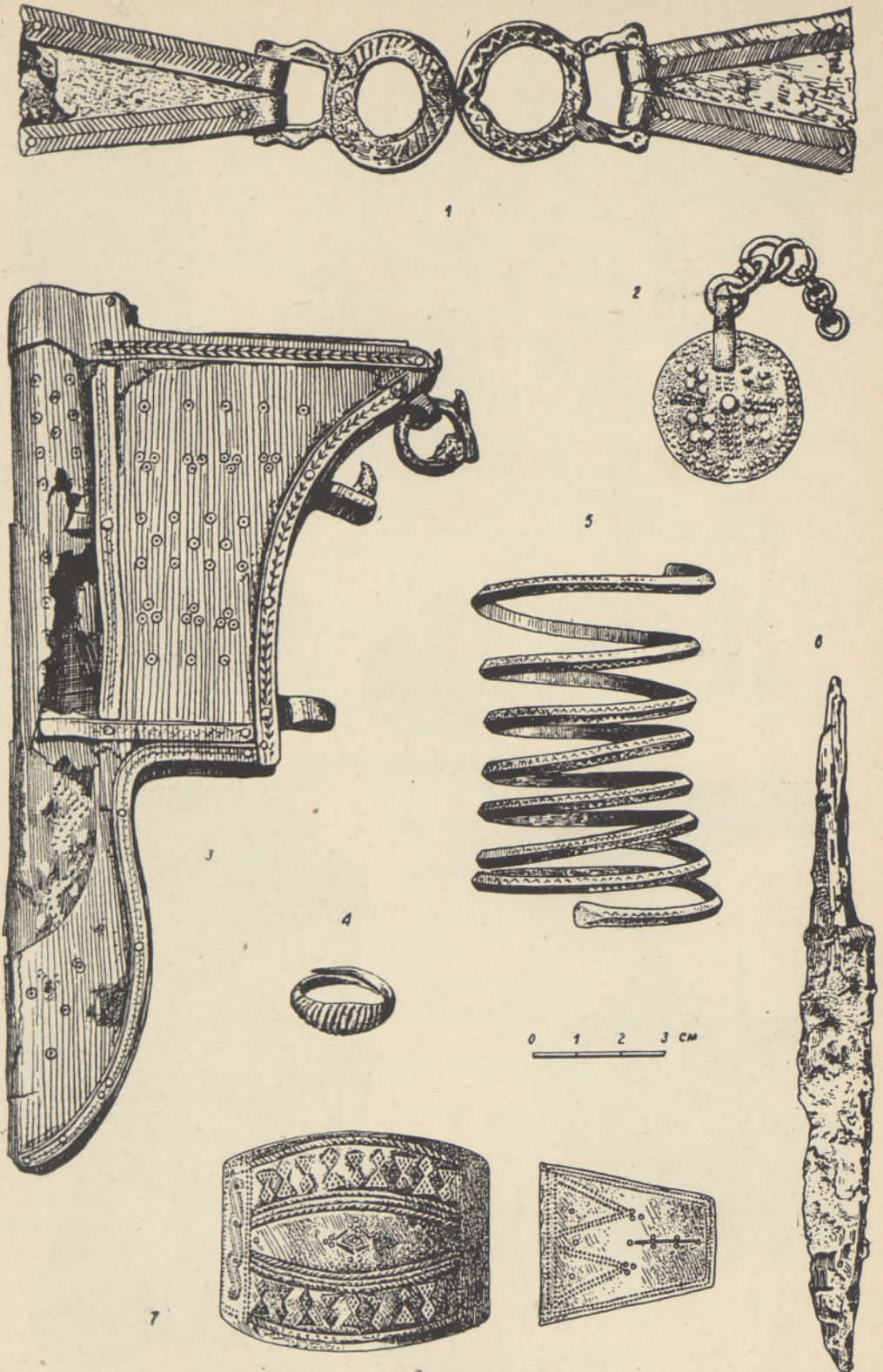
<sup>49</sup> J. Nocks, Zwei alte Gräber bei Kurküll in Estland. Verh. GEG, Dritter Band, Erstes Heft, Dorpat, 1854, lk. 44—46; R. Indreko, Inspektiooni aruanne Võhu as. 1930. a., säilitatakse AI arheoloogia sektoris.

<sup>50</sup> AI 3988 : 45.

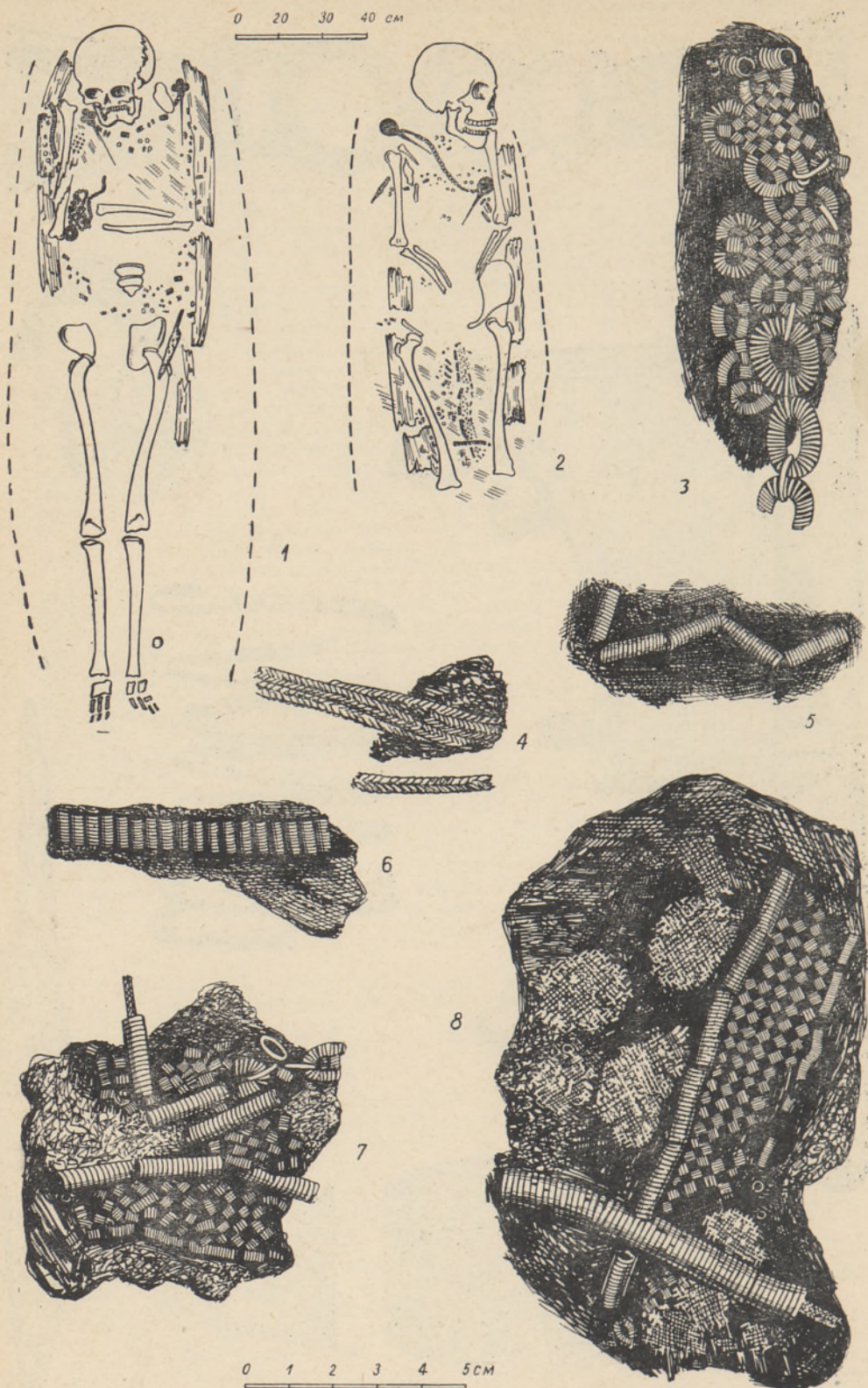
<sup>51</sup> AI 4129 : 761; 3884 : 4396.

<sup>52</sup> AI 2731 : 14.

<sup>53</sup> Katalog der Ausstellung in Riga, tahv. 25 : 6; AI 1239 III : 7, 8; 1390 : 85; 1938 : 10a; 1939 : 17.



Esemeid naiste haudadest: 1 — pannaal; 2 — rinnaleht; 3 — pronksplekist noatupp; 4 — sõrmus; 5 ja 7 — käevõrud; 6 — raudnuga; käevõru 7 on hõbedast, teised pronksist (4115 : 59, 4026 : 9, 4115 : 36, 98, 84, 4026 : 2, 4115 : 69).



1 — naise haud nr. 13; 2 — naise haud nr. 4. Rõivajäänused naiste haudadest: 3 — spiraalilustus silmusetaoliste kujunditega nurkadel; 4 — villane põimitud pael; 5 ja 6 — spiraalilustus otsakuti ja kõrvuti asetatud spiraalikestega; 7 ja 8 — malelajakujuliselt asetatud spiraalikestega (AI 4115 : 18, 32, 58, 15).

Kuhmoineni ja Masku Humikkala kalmistus.<sup>54</sup> Põlle allääre kaunistusena esineb käsiteldavad motiivid Laadoga põhjarannikul ja ka mõnes Leningradi ümbruskonna kääpas. Sealse spiraalid on aga Karja omadest tunduvalt suuremad.<sup>55</sup> Ka kõnesolev Karja katkend pärineb ilmselt sõba äärest. Vastavate ääretükkide vähesus seletub sellega, et hauda on hiljem osaliselt segi aetud, mistõttu muist spiraale on laiali paiskunud.

Mõnedest haudadest leiti toruspiraale (32, 58), mis üksteise otsa lükituina kulgesid sirgelt või kõveriti, enamasti luustiku pikisuunas (tahv. IV:5). Kuna nad asetsevad vaagna- ja reieluude kõrval, võib neid pidada põlle või sõba ääristeks. Samasuguseid, kuid veelgi pikemaid toruspiraale leiti Kaarma Hakkjala ja Kärla Paiküla kalmistust.<sup>56</sup> Lätis on neid samuti rohkesti, näiteks Aizkraukles, Capānis, Ciemaldes jm.; viimases kanti selliseid pikki spiraale kaelahtena.<sup>57</sup> Lääne-Soomes vastavad Karja spiraaliridadele Osmanmäki ja Kalvomäki leiud, kus ühekordsete toruspiraalidega ilustati kuue alläart, veelgi sagedamini aga sõba ääri, nagu Rantalas, ja põlle ääri, nagu Yliskyläs, Tuukkalas ning Kekomäkis.<sup>58</sup>

Suhteliselt palju esineb Karja kalmistus rõngastest moodustatud ilustusi (12, 15b, 18, 19, 58, 60, 79). Rõngad on 0,9 cm läbimõõduga, tehtud pronkstraadist ja asetsevad jämedal villastest lõngadest punutud nõõril tihedalt üksteise kõrval, kusjuures nende vastamisi olevad küljed on lamendatud (tahv. IV:8). Rõngasilustusi on Ida-Baltimail kõikjal rohkesti, eriti Lätis. Sealsed ilustused on siiski teistsugused: rõngad ei asetse üksteise kõrval nõõril, vaid on kuuseoksataoliselt viltuste ridadena rõivaste peale õmmeldud.<sup>59</sup> Lähemaid paralleele Karja rõngasilustustele on Lääne-Soomes Köyliö, Maaria Saramäki, Masku Humikkala jt. kalmistutes.<sup>60</sup> Sealt leiti neid enamasti pea juurest, harvemini ka sülest, ja peetakse seetõttu naiste tanu ääristeks.<sup>61</sup> Karja kalmistus rõngasilustusi otse kolju juures ei olnud, mistõttu neid ei saa seostada tanuga. Nad asetsevad öla ja õlavarreluu ääres luustiku pikisuunas, samuti reieluude vahel luustikuga risti ning vähemal määral rinnal. Seega on neid kasutatud mitmel viisil, rõngaste suuruse järgi otsustades eelkõige paksemate ülerõivaste nagu kuue ja sõba ääreilustusena.

Spiraalilustuste juures on säilinud vähesel määral paksemat villast toimset riidet, mille lõimelõngad on peenemad ja kude jämedam. Selline riie pärineb ilmselt sõbadest, nagu ka eespool kirjeldatud spiraalilustused. Rõngasilustuste ja malelauakujuliselt asetatud spiraalikeste juurest leiti rohkesti pruune mitmekeermelisi villaseid lõngu, mis arvatavasti on sõba narmad. Esineb ka õhemat labase koega tekstiili, mille koe- ja lõimelõngad on ühejämedused. Niisugust riidet kasutati tõenäoliselt särgi ja põlle valmistamiseks. Peale spiraalide ja rõngaste sees oleva nõõri leiti hauast nr. 2 luustiku rinnalt veel kitsast peent villastest lõngadest kalasabaliliselt punutud paela, mida kasutati rõivaste kinnitamiseks (tahv. IV:4).

Seega on haudades jälgi arvatavasti kõigist tähtsamatest kehakatteosadest: sõbast, kuuest, põllest ja särjist. Tõenäoliselt kaeti pea räti või tanuga. Kui jätta arvestamata silmuseaoliste nurkadega spiraalilustused (vt. lk. 52), siis puuduvad peakatteist igasugused jäljed, samuti pole mingeid leide ka jalatseist.

#### Leiud meeste haudadest

Meeste haudad on naiste omadega võrreldes palju vaesemad (vt. tabelilt). Ehted puuduvad neis täiesti, ka tööriistu on väga napilt. Erinevalt naistest ei kasutatud meeste rõivaste kinnitamiseks isegi sõlgi; neid ei leidunud ühegi meheluustiku juures.

Nagu naiste, nii esines ka meeste haudades kõige enam nuge (16, 24, 25, 40, 48, 61, 69, 73, 75); igal luustikul oli neid üks, mõnel koguni kaks. Oma suuruse ja kuju poolest ei erine meeste noad naiste omadest. Nuge kanti tavaliselt puusal ja vööl; luus-

<sup>54</sup> H. Appelgren-Kivalo, *Suomalaisia pukuja*, tahv. IV:11; E. Kivikoski, *Die Eisenzeit Finnlands. Bilderatlas und Text II*, Porvoo, Helsinki [1951], tahv. 156, joon. 1194.

<sup>55</sup> T. Schwindt, Tietoja, tahv. 43, joon. 364, 365, vt. ka lk. 119; A. Спицын, *Курганы*, tahv. XVI:15.

<sup>56</sup> AI 3545:6; K3:41.

<sup>57</sup> F. Kruse, *Necrolivonica*, tahv. 3A; AI 2863:2; C. Boy, Bericht, tahv. III:V 1, IV:1, vt. ka lk. 24.

<sup>58</sup> [A. Hackman, H. J. Heikel], *Vorgeschichtliche Altertümer aus Finnland. Helsingfors, 1900*, tahv. 59:14; H. Appelgren-Kivalo, *Suomalaisia pukuja*, tahv. IV:1, VIII:4, 7; O. O. Heikel, Tuukkalan löytö, joon. 77, 80, vt. ka lk. 191; T. Schwindt, Tietoja, tahv. 42, joon. 357—360, vt. ka lk. 119.

<sup>59</sup> E. Kiwull, *Gewandreste und Bronzefunde aus einem lettischen Gräberfelde der jüngeren Eisenzeit bei Wenden. Mitteilungen aus der livländischen Geschichte*, Bd. 21, Heft 1, Riga, 1911, tahv. III:25—27; AI 938:2.

<sup>60</sup> E. Kivikoski, *Die Eisenzeit Finnlands*, tahv. 156, joon. 1196.

<sup>61</sup> H. Salmo, *Satakunnan historia*, II. Rautakausi, [Vammala, 1952], lk. 361; vt. ka joon. 310, lk. 360.

tikul nr. 5 oli üks nuga vöö, teine paremas kaenlas. Kaks nuga asetsesid nahast, pronksplekiga pealstatud tuppedes (8, 62), nagu tahvil V:1. Võrreldes naiste noatuppedega, on meeste omad pikemad ja kitsa suuäärse laiendiga. Analoogiline, kuid täiesti erineva ornamendiga noatupp leiti Kaberla kalmistust (Loksa rajoonis).<sup>62</sup> Vöö külge kinnitatult rippusid noatuped varrasaheliku otsas puusal. Varrasahelikud (1, 9, 68, 70) on valmistatud kahe- või kolmekordselt kokkukeeratud jämedast raudtraadist; pikem neist koosneb kolmest lülis, ühel on küljes veel vahelüli (tahv. V:2). Vööd on olnud nahast, samasuguse raudpandlaga, nagu leiti ka naise hauast (52). Vöö ots (78) on pealstatud pronksplaadiga, mille pinnal on säilinud jämeda toimse koega paksu villast riiet, arvatavasti kuuest. Vöö küljes olid rauast ja pronksist rõngakujulised rihmajagajad (11, 49, 77), samas rippusid ka tuleraud (tahv. V:3) ja luisk (76). Selliseid tuleraudu ja luiske esineb XI sajandist peale kuni XVII—XVIII sajandini.

Erinevalt naistest ei ilustatud meeste riideid spiraalidega. Mõni üksik spiraalitoruke leiti siiski luustike põlve ning puusa lähedalt.

Relvi meeste haudades ei ole, välja arvatud üks heiteoda otsik, mis leiti kalmistu lõhutud osast. See on väike, rootsuga, tera püramidaalselt kitsenev, varustatud kahe kisuga (tahv. V:5). Samasuguseid odaotsi leidub rohkesti Lätis Ventspilsis lähedal kurelaste kalmistus, mis kuulub X—XII sajandisse.<sup>63</sup> Täpseid paralleele Eesti materjalis ei leidu.

### Leiud laste haudadest

Laste haudade inventar erineb täiskasvanute omast vähe. Esemid leidub neis mõnevõrra rohkem kui meeste, aga vähem kui naiste haudades. Kaheksast lapseluustikust on üks panusteta, kaks seevastu on leidude poolest suhteliselt rikkad.

Ka siin on kõige tavalisemaks leidesemeiks noad (47, 73, 90, 104), mis oma kuju, samuti asendi poolest puusal ja reieluu kõrval, sarnanevad täiesti vastavate leidudega täiskasvanute haudadest. Luustiku nr. 31 juures oli pronksist, rullotstega ja pronks-traadist nõelaga (105) hoburaudsõlg, käes oli spiraalne käevõru (106), nagu naise hauaski, ning rinnal saksa münt (107) koos kuljuse katkendiga (108). Münt on vermitud Paderbornis ajavahemikus 1227—1247, seepärast võib arvata, et nimetatud haud kuulub XIII sajandi teise poolele. Tahvil V:7 kujutatud kahe poolega kuljuseid on kantud nõõri abil kaelas. Teisi selliseid kuljuseid pole Saaremaalt leitud, mandrilt on kõige lähem vaste pärit Jõhvi Järve kalmistust.<sup>64</sup>

Luustikul nr. 9 oli väike pronkspannal (tahv. V:6). Teine samasugune pannal leiti koos saksa mündiga (vermitud Kölnis ajavahemikus 1275—1297), mille põhjal neid võib ligikaudu dateerida XIV sajandisse.

Eraldi märkimist väärib luustik nr. 19, mis kuulub 6—7-aastasele lapsele. Tal on rippunud kaelas kaks münti (vermitud Paderbornis ajavahemikus 1247—1277 ja Kölnis 1036—1056), üks neist oli algupärase asendis, teine aga oli sattunud hiljem parema vaagnaluu otsa kohale (tahv. VI). Lapsel ripub vöölt alla kett. See koosneb suurtest pronksrõngastest, mida ühendavad peenemast traadist 2—4-keermelised spiraallülid või väikesed rõngad. Samasuguse keti katkend leiti vundamenti kraavi kaevamisel sama kalmistu mullast (tahv. V:4). Sellised ketid on meie saartel tavalised; neid on siit leitud kokku 22 (näiteks Randvere, Ilpla, Paiküla, Viltina ja Muhu Viira kalmistust).<sup>65</sup> Mandril on see vorm üldiselt võõras.

Lapsel on seljas põlvini ulatuv umbkuub, mille alläärt ümbritseb tore, umbes 6 cm laiune siksakiliselt ja malelauakujuliselt asetatud spiraalikestest ilustus. Spiraalilustuse alumist äärt piirab rõngaste rida, samasugune kui naiste kuubedel ja sõbadel. Nähtavasti olid spiraalid rõivaste peale ömmeldud, sest nende all ja vahel leidub kõikjal tekstiili. Antropoloogiliselt pole käsiteldava luustik määratav. Rohkete spiraalilustuste põhjal võiks oletada, et ta kuulub tütarlapsele, kuna meeste rõivaid spiraalidega ei kaunistatud. Selle vastu räägib aga asjaolu, et lühikesi, põlvini ulatuvaid kuubi kandsid ainult mehed, ja kuna laste rõivad sarnanesid täiskasvanute omadega, siis võiks mainitud luustik kuuluda ka poisikesele. Mujalt Eestist ja lähematelt naaberriikidelt pole seni teada nii rikkalikult ehitud lapserõivaid. Ka teistes Karja kalmistu lapsehaudades ei leidunud spiraalkaunistusi.

### Kokkuvõte

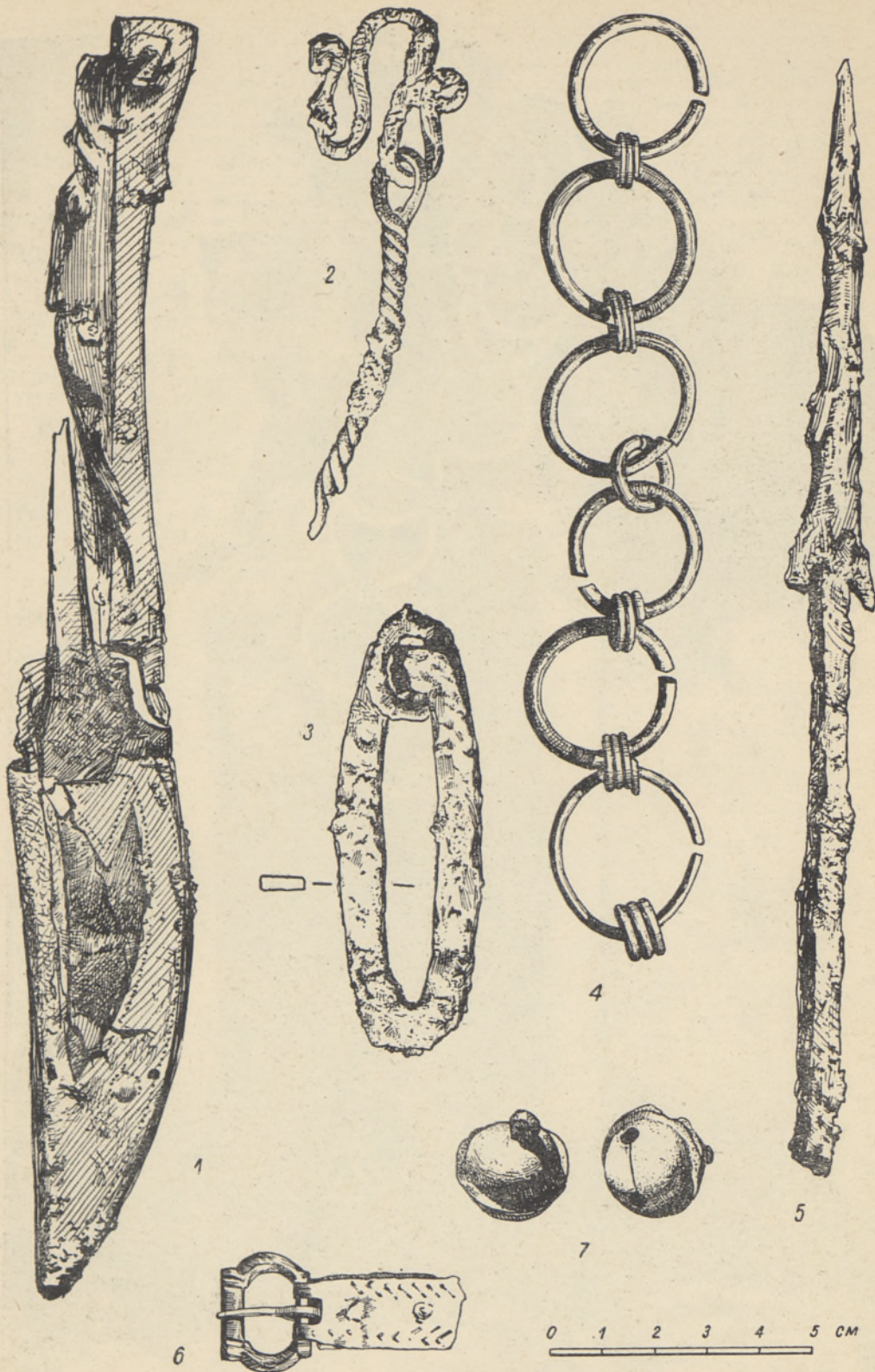
Vaadeldes Karja kalmistu paiknemist näeme, et ta kuulub geograafiliselt ühte rühma temast ida poole laiuvail põllumaadel asuvate muististega (tahv. I). Läänes ja lõunas eraldavad seda rühma teistest leidudeta soised võserikualad. Enamiku siinsetest muististest moodustavad veel läbi uurimata kivikalmed, milledest on vaid üksikuid leide või

<sup>62</sup> AI 4116: 15, 16.

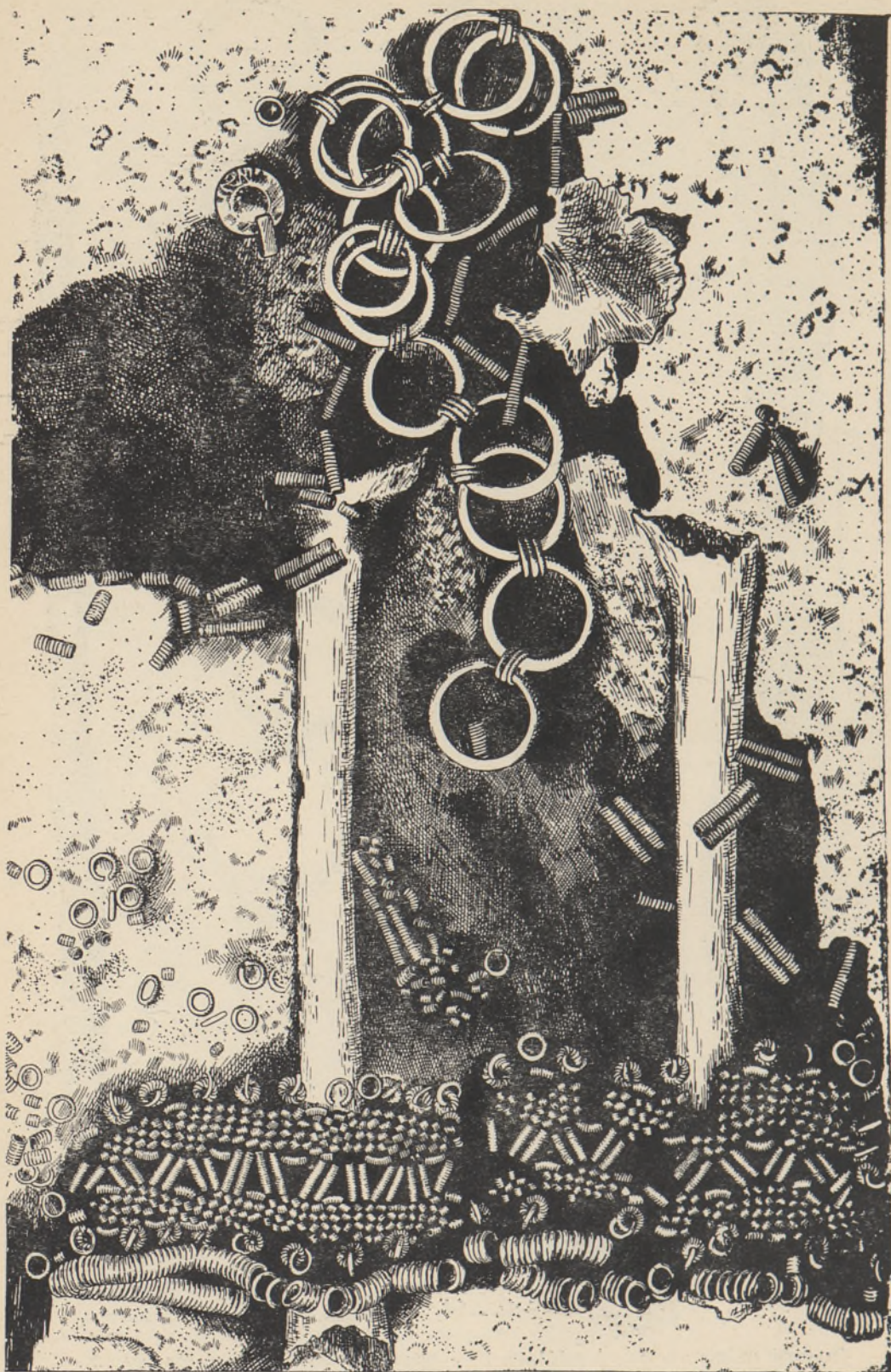
<sup>63</sup> Riiklik Ermitaaž 890: 1—1393.

<sup>64</sup> AI 3975: 399.

<sup>65</sup> AI 3895: 59; K1: 221; K3: 53; 3884: 3529; 5455; 5463 jt.



Esemeid meeste ja laste haudadest: 1 — nuga, pronksplekist tupe osadega; 2 — varrasaheliku lüli jagajaga, rauast; 3 — tuleraud; 4 — pronksist kett suurtest rõngas- ja spiraallülidest; 5 — heiteoda otsik, rauast; 6 — pronksspannal; 7 — pronkskuljused (AI 4115 : 62, 1, 65, 4026 : 1, 4115 : 50, 41, 51).



Lapse haua nr. 19 keskosa rõvajäänuste ja spiraalkaunistusega.

mida ainult oletamisi võib pidada kalmeiks. Peale selle on Räägi külast leitud hõbedakangidest, olete katkendeist ja araabia ning saksa müntidest koosnev aare ning mõningaid juhuleide.<sup>66</sup> Kõik mainitud muistised kuuluvad XI—XIII sajandisse. Varasemast ajast on sellest piirkonnast teada ainult üks juhuleiuana saadud rinnanõela ristikujuuline pea, millel on koonuselised nupud.<sup>67</sup> Kurelaste ja semgalite alalt leitud paralleelide<sup>68</sup> põhjal kuulub see VIII—IX sajandisse. Kuigi varasemaid leide on väga napilt, võib oletada, et Karja ümbrus oli vähemalt osaliselt asustatud juba I aastatuhande lõpul. Nagu näitavad eespool mainitud muistised, tihenes asustus II aastatuhande algul kiiresti. Olemasolevad muistised asuvad eranditult kõik praeguste külade — Karja, Mätja, Pärssamaa, Koikla ja Räägi — lähedal, mis laseb oletada, et nimetatud külad olid olemas hiljemalt XI sajandist alates.

Karja kalmistusse on maetud surnuid ligi kahe sajandi vältel — XIII sajandi algusest kuni XIV sajandi lõpuni. Seda kinnitavad nii matmisviisid kui ka leiud. Üksikute haudade vanus pole enamasti täpsemalt määratav, kuna neist leitud esemed kuuluvad pikka aega kasutusel olnud tüüpide hulka. Täpsemat dateerimist ei võimalda ka müntid, kuna nende ringlemisaeg peale vermist ja enne hauda sattumist pole teada. Seda illustreerib asjaolu, et hauast nr. 19 leitud 2 münti vanuse vahe on ligi 200 aastat (vt. lk. 54).

Teatud määral näitab haudade vanust ka inventari hulk, mis seoses ristiusu mõju süvenemisega hilisemates haudades pidevalt väheneb. Seejuures tuleb aga silmas pidada, et meeste haudad on naiste omadest leidude poolest üldse märksa vanemad, mistõttu ka väheste panustega meestehaudad võivad kuuluda varasemate hulka.

Vanimad haudad näikse olevat nr. 2, 4 ja 13, mis kuuluvad neist leitud ovaalsete ja ristpeaga rinnanõelte, sõlgede ja teiste esemete põhjal XII sajandi lõppu või XIII sajandi algusse. XIII sajandi lõpust pärinevad müntide ja teiste esemete järgi haud nr. 7 ja 27. XIII sajandisse või ka XIV sajandi algusse kuuluvad haud nr. 19, 23, 29—31. Neis esines rullotste ja põiki soonitud kaarega hoburaudsõlgi, XIII sajandi teisel poolel vermitud münte ja teisi samasse aega kuuluvaid esemeid (vt. tabelilt). Kõigis neis haudades oli teistega võrreldes rohkesti esemeid. XIV sajandist pärinevad ilmselt nappi inventariga haud nr. 8, 9 ja 12, millest leiti XIII sajandi lõpus vermitud münt ja pronks- ning raudpandlaid. Teised haudad, mis kuuluvad peamiselt meestele ja lastele, on raskesti dateeritavad. Väheste panuste järgi otsustades võiks osa neist dateerida XIII sajandi lõppu ja XIV sajandisse, teine osa aga on kahtlemata vanem, kuuludes XIII sajandi esimesse poole.

Jälgides üksikute haudade paiknemist näeme (joon. 1), et haud nr. 2, 4 ja 13, mis paistavad kõige vanemad olevat, asuvad kalmistu lõunaosas. Põhjaosas nii vanu haudu ei näi olevat; sealsed vanimad, enam-vähem kindlalt dateeritavad haud nr. 19, 27, 29—31 paistavad olevat lõunapoolseist nooremad. Selle põhjal võiks oletada, et matmine kalmistusse algas üldiselt selle lõunaosas ja jätkus põhja suunas. Ka leiumaterjal, mis saadi kraavi kaevamisel kalmistu lõunaosast, nimelt naiste noatupp, konksuga ühendatavad pronkspandlad, rinnanõelad jm., kuulub üldiselt varasemasse aega kui kalmistu põhjaosas leitud esemed. Samal ajal kui kalmistut põhja poole laiendati, jätkus aga matmine ka lõunaossa, nagu näitavad seal asuvad XIV sajandisse kuuluvad haud nr. 8 ja 12.

Kalmistu väike ulatus näitab, et seda kasutanud kogukond polnud kuigi arvukas. Surnud on erandita maetud ristiusu kombe kohaselt peadega läände ja ilma relvadeta. Ristiusu mõju arvestamisel tuleb silmas pidada, et Karja kirik, mis ehitati juba XIII sajandi keskpaiku<sup>69</sup> ja oli seega olemas enamiku ajast, mil kalmistusse maeti, asus kalmistust ainult 2 km kaugusel.

Maetute hulgas oli kahtlemata jõukaid inimesi, nagu näitavad mõningatest haudadest leitud hõbeesemed ja hinnalised rõivad lapse hauast nr. 19. Võiks isegi oletada, et see kalmistu on kuulunud rikkaste suguvõsale. Peale mainitud rikkalike leidudega haudade lubab seda arvata ka siinsele matmiskombele omane tugev ristiusu mõju, mis avaldub maetute orientatsioonis, hauainventaris ja muus. Teatavasti võtsid ju kõigepealt rikkamad omaks ristiusu kombed. Mõistagi, et käsitletud kalme materjalist ei piisa esitatud oletuse toestamiseks ja lõplike järelduste tegemiseks. Teisi samasuguseid matmispaiku aga tunneme seni veel väga vähe. Saartelt on neid teada Kaarma Laadjalast, Muhu Viirast ja Kihelkonna Loonalt. Peale nende võib oletada veel vähemalt 16 uurimata laibakalmistu olemasolu. Laadjala kalmistu näib olevat neist kõige vanem. Siit on leitud pikk sõjanuga koos tupega, mis kuulub X—XII sajandisse.<sup>70</sup> Loonast on

<sup>66</sup> Topograafiline kartoteek AI arheoloogia sektoris AI K77 : 1—3, 5—8; 4006.

<sup>67</sup> AI K77 : 4, sarnaneb täpselt A. M. Tallgren, Zur Archäologie Eestis, tahv. VI : 7 kujutatud eksemplariga.

<sup>68</sup> W. Gaerte, Urgeschichte Ostpreussens. Königsberg, 1929, joon. 256, 257c, lk. 316 jj.; R. Snore, Die lettischen Schmucknadeln der Eisenzeit. Latviešu Aizvēstures Materiāli I. Rīga, 1930, lk. 93—95.

<sup>69</sup> A. Tuulse, Die Kirche zu Karja und die Wehrkirchen Saaremaas. Opetatud Eesti Seltsi Aastaraamat 1938, Tartu, 1940, lk. 141 jj.

<sup>70</sup> J. R. Aspelin, Muinajäännöksia, joon. 1957, lk. 362; J. B. Holzmayer, Osiliana, lk. 1, 2; J. Hoffmann, Die spätheidnische Kultur des Memellandes (10.—12.



kaevatud kolm hauda, milledesse surnud olid maetud peaga põhja ja põhja-loode suunas. Luustike juurest leiti tuleraud, põiki soonitud kaarega hoburaudsõlgi, käevõrusid, kaurikarpe jm.<sup>71</sup> mille põhjal see kalmistu kuulub XIII—XIV sajandisse. Muhi Viirast on lähemalt kirjeldatud ainult ühte hauda,<sup>72</sup> kuhu surnu oli maetud peaga kirdesse; tema juurest leiti spiraalkäevõru, punutud kaelavõru, sõrmus, põiki soonitud kaarega hoburaudsõlg, pronksspiraalidega rõivatükk jm. Viira kalmistu kuulub, samuti kui Loonagi, XIII—XIV sajandisse.

Peale ühesuguse matmisviisi iseloomustab Karja, Viira ja Loona kalmistut enam-vähem sama kasutamisaeg, relvade puudumine hauainventaris ja rida täpselt sarnaseid esemeid, nagu sõrmused, sõled, osalt käevõrud jm. Erinevad nad luustike orientatsioonilt ja esemete vormidelt, mis igas kalmistust on teatud omapäraga. Nii näiteks on Loona põiki soonitud kaarega sõled Karja ja Viira sõlgedest palju suuremad, sealsed käevõrud on teistsugused jne. Kuigi Viiras on mõningaid esemeid, näiteks kaelavõrusid ja võtmeid, mis Karjas puuduvad, on Karja ja Viira teineteisele leidude laadilt lähemal kui Karja ja Loona.

Võrreldes laibakalmistute ja kivikalmete leiumaterjali, näeme, et neil on palju ühist. Kõigile laibahaudade esemeile leidub enamasti paralleelse kivikalmete materjalis. Neid eristab aga asjaolu, et laibakalmistuis puudub terve rida esemetüüpe, mis esinevad kivikalmetes, nimelt relvad, tööriistad, keraamika, samuti rida ehtevorme, nagu kolmnurkse peaga rinnanõelad, laienevate otstega käevõrud ja palju muud. Osalt on see nähtus kahtlemata tingitud sellest, et kivi- ja laibakalmistuid on uuritud ebaühtlaselt ning praegune kivikalmete materjal ületab hulga poolest laibakalmistute oma mitmekümnekordselt. Sellegipärast on aga jälgitavad teatud ajalised erinevused: kivikalmetes domineerivad X—XII sajandi esemeid on laibakalmistuis ainult erandjuhtudel (Laadjala); viimastes esineb peaausjalikult hilisemaid, XIII—XIV sajandi leide, mis kivikalmetes puuduvad. Paistab, et laibakalmistuid teکید kivikalmete kõrvale ilmselt ristiusu mõjul hiljemalt XIII sajandi algusest peale. Ristiusu mõju tugevnedes vähenes põletusmatmine kivikalmeisse ja kadus XIII sajandi jooksul nähtavasti hoopis; samal ajal aga muutus matmine maa-alustesse laibakalmistutesse üldiseks. Nii võib kõnesoleva kalmetüübi levimine olla teatud näitajaks selle kohta, kuidas talurahvas üha tugevamini sattus kiriku ja üldse võõra feodaalse valitseva klassi võimu koidikusse.

Eesti NSV Teaduste Akadeemia  
Ajaloos Instituut

Saabus toimetusesse  
18. VI 1957

## МОГИЛЬНИК XIII—XIV ВЕКОВ В КАРЬЯ НА ОСТРОВЕ СААРЕМАА

А. Э. Кустин

Резюме

Описываемый грунтовой могильник расположен на острове Сааремаа, у деревни Карья. Вблизи него обнаружен целый ряд других памятников (табл. I), свидетельствующих о том, что эта местность была заселена по крайней мере уже начиная с XI века. Часть могильника разрушена при постройке на его месте клетки. В сохранившейся части в 1955 году были произведены раскопки, в ходе которых было вскрыто 32 погребения (рис. 1). Умершие похоронены в грунтовых ямах, головой на запад, в праздничном наряде (табл. IV: 1, 2). В некоторых могилах сохранились остатки деревянных гробов. В инвентарь женских погребений входили: железные или бронзовые пряжки от пояса (табл. III: 1), с которого обычно свисал нож в ножнах с накладкой из бронзового листа (табл. III: 3, 6); ожерелья из стеклянных бус и подвески из монет; нагрудные украшения из бронзовых цепочек, пристегивавшихся к одежде при помощи подковообразных фибул или булавок (табл. II и III: 2); браслеты и перстни (табл. III: 4, 5, 7). Женская одежда (края наплечных покрывал, подол глухой одежды и передника) украшена нашивками из бронзовых спиральных пронизок и маленьких колечек (табл. IV: 3—8). От женской одежды сохранились именно те части, которые имели подобные нашивки.

В мужских погребениях были обнаружены: ножи с остатками ножен, украшенных бронзовыми бляшками (табл. V: 1), кресала (табл. V: 3) и точила. Ни орудий труда (если не считать ножей), ни предметов украшения в мужских погребениях не было. Отсутствовало также оружие. В разрушенной части могильника все же был найден один наконечник дротика (табл. V: 5).

Jahrh. v. d. Zw.). Schriften der Albertus-Universität, Band 29, Königsberg, 1941, joon. 5, lk. 29, 125.

<sup>71</sup> AI 4129: 751, 760, 774, 787, 788 jt.

<sup>72</sup> Vt. viide 1.

Детская одежда походила на одежду взрослых. Дети носили на шее бубенчики (табл. V : 7). У детского скелета № 19 сохранились остатки короткой глухой одежды, богато украшенной спиральными пронизками (табл. VI), с пояса свисала цепь, подобная изображенной на табл. V : 4, на груди лежали две серебряные монеты. Других детских погребений с таким богатым инвентарем мы пока в Эстонии не знаем.

Как способ погребения, так и могильный инвентарь, в частности монеты, указывают на то, что могильник Карья использовался для захоронений примерно в течение двух столетий, начиная с конца XII века и до XIV века включительно. Погребать начали прежде всего в южной части могильника, постепенно расширяя последний в направлении к северу. По-видимому, этот могильник принадлежал небольшой сельской общине или же небольшой группе родственных между собой семей. Могильники такого же характера, как карьяский, известны пока только еще в Лооне, близ Кихельконна (в западной части о. Сааремаа), и в Вийра на о. Муху. Все они возникли в конце XII или в XIII веке.

Таким образом, мы имеем в Карья один из немногих грунтовых могильников, возникших в период, когда обычай трупосожжения и погребения в каменных могильниках уже стал исчезать. Можно полагать, что перемена в способе погребения возникла под влиянием распространения христианской религии, на что указывают некоторые черты нового погребального обычая (ориентация погребенных и пр.). Появление этих могильников свидетельствует о постепенном росте влияния христианской религии, а вместе с тем и о росте власти иноземного феодального класса над местным крестьянским населением.

*Институт истории  
Академии наук Эстонской ССР*

Поступила в редакцию  
18 VI 1957

## EIN GRÄBERFELD AUS DEM 13.—14. JAHRHUNDERT IN KARJA (INSEL SAAREMAA)

A. Kustin

### *Zusammenfassung*

Das Gräberfeld Karja (Taf. I) ist auf der Insel Saaremaa das erste in grösserem Umfang untersuchte Flachgräberfeld. Im Jahre 1955 wurde der erhaltene, insgesamt 32 Bestattungen umfassende Teil desselben ausgegraben (Abb. 1). Die Skelette lagen mit dem Schädel im Westen; es fanden sich Reste der Kleidung der Toten sowie eine Anzahl von Grabbeigaben: Messer und Messerscheiden, Feuerstahle und Schleifsteine (in Männergräbern, Taf. V : 1—3); in den Frauengräbern wurden ausser den Messern Brustgehänge, mit Hufeisenfibeln oder Schmucknadeln an den Schultern zu befestigen, sowie Perlen, Münzen, Arm- und Fingerringe (Taf. II u. III : 3—7) angetroffen. Die Frauengewänder waren an den Rändern mit aufgenähten oder eingewirkten Spirälröhrchen aus Bronzedraht verziert (Taf. IV : 3—8). Die Kleidung der Kinder glich der der Erwachsenen (Taf. V : 4, 6, 7). Besonders zu erwähnen ist das Skelett — Nr. 19 — eines Kindes, bei dem sich Reste eines Rockes mit reichlicher Spiralverzierung erhalten haben (Taf. VI).

Das Gräberfeld Karja wurde seit Ende des 12. Jahrhunderts bis zum 14. Jahrhundert inclusive benutzt; es gehörte allem Anschein nach einer kleineren Dorf- oder Sippen-gemeinschaft an. Gleichartige Gräberfelder sind zurzeit noch aus Loona (unweit Kihelkonna) auf der Insel Saaremaa und aus Viira auf der Insel Muhu bekannt. Alle diese Gräberfelder sind Ende des 12. oder Anfang des 13. Jh. entstanden, als die frühere Sitte der Brandbestattung in Steinsetzungen bereits ausser Gebrauch kam. Diese Änderung der Bestattungsweise ist am ehesten durch den Einfluss des Christentums zu erklären und steht mit der ständig wachsenden Macht der herrschenden fremden feudalen Klasse in Verbindung.

*Institut für Geschichtsforschung der  
Akademie der Wissenschaften der Estnischen SSR*

Eingegangen  
am 18. Juni 1957