

<https://doi.org/10.3176/hum.soc.sci.1957.2.06>

К АРХЕОЛОГИЧЕСКОМУ ИЗУЧЕНИЮ ДРЕВНЕГО НАСЕЛЕНИЯ ПРИБАЛТИКИ

(Исследования, произведенные за последнее десятилетие в Польской Народной Республике)

Е. Антонец

В результате победы Советской Армии и Войска Польского над гитлеровскими захватчиками в состав Польской Народной Республики вошла часть бывшей Восточной Пруссии, так называемая Мазурская земля, заселенная начиная с средних веков польским населением. Таким образом, наряду с издавна принадлежащей Польше территорией древних ятвягов, в сферу деятельности польской археологии вошли также земли древних пруссов. Уже в военные годы, во время столь тяжелой для польского народа гитлеровской оккупации, археологи Польши готовились к исследованиям древней Пруссии. Тайком от гитлеровских оккупантов профессор доктор Влодзимеж Антонец знакомил своих учеников с проблематикой древнейшей истории Прибалтики, главным образом с историей пруссов и ятвягов. Поэтому в 1945 году, в момент разгрома гитлеровской Германии, польская археология была вполне подготовлена к научной деятельности в этой области. Первой задачей ее была забота об охране оставленных немцами на отошедшей к Польше территории Восточной Пруссии археологических коллекций и научных пособий, которые автор настоящей статьи собрал в Ольштыне. Таким образом в этом городе возникла польская научная база, которая взяла на себя задачу изучения истории древних пруссов.

Одновременно, сразу же после окончания войны, в польских университетах началось обучение молодых археологов, которые также могли бы заняться исследованием истории балтийских племен. В настоящий момент из 100 с лишним археологов, исследующих древнейшую историю нашей родины, семь научных работников варшавского, олштынского и белостокского музеев почти исключительно занимаются историей древних балтийских племен.

Уже в 1945 году в пределах территории, заселенной некогда древними пруссами, были начаты работы по инвентаризации городищ и других археологических памятников. Эта работа, которая вначале велась только одним лицом, продолжалась вплоть до 1948 года. В результате ее была составлена опись ряда укрепленных объектов и могильников в южной части территории древней Пруссии. Однако эта задача полностью еще не выполнена и ею продолжают заниматься ежегодно от 3 до 5 археологов.

Только в 1949 году были начаты первые систематические археологические исследования, первоначально в весьма скромных размерах. Предметом этих изысканий было открытое поселение римского периода, расположенное на полуострове, образующем берегом озера Салэнт в местности Вышемборк, около Мронгова (рис. 1). Археологическими раскопками, продолжавшимися один месяц, была охвачена сравнительно небольшая площадь названного поселения, главным образом его окраины. Здесь были обнаружены 17 ям различного назначения и два скопления сосудов. Особенно интересным было место скопления сосудов, расположенное на самом берегу озера. Здесь были сосредоточены сосуды типичной для раннеримского периода формы, уложенные в два слоя и прикрытые землей. Так как эти сосуды не обнаруживали следов трупосожжений и не содержали никаких органических остатков, то можно предполагать, что расположение их возле воды имело какое-нибудь культовое значение. По всей вероятности, они представляют собой или символическое коллективное погребение, или какое-нибудь жертвоприношение, связанное с культом воды или другими верованиями. Изучением этой стоянки руководил Е. Антонец.

В 1950 году были начаты исследования комплекса поселений в м. Езёрко, возле Гижицко, состоящего из городища (фото 1), расположенного на моренной возвышенности, и поселения (фото 2), раскинутого на равнине у подножия городища. Систематические исследования, производившиеся здесь Е. Антонецем в течение пяти лет

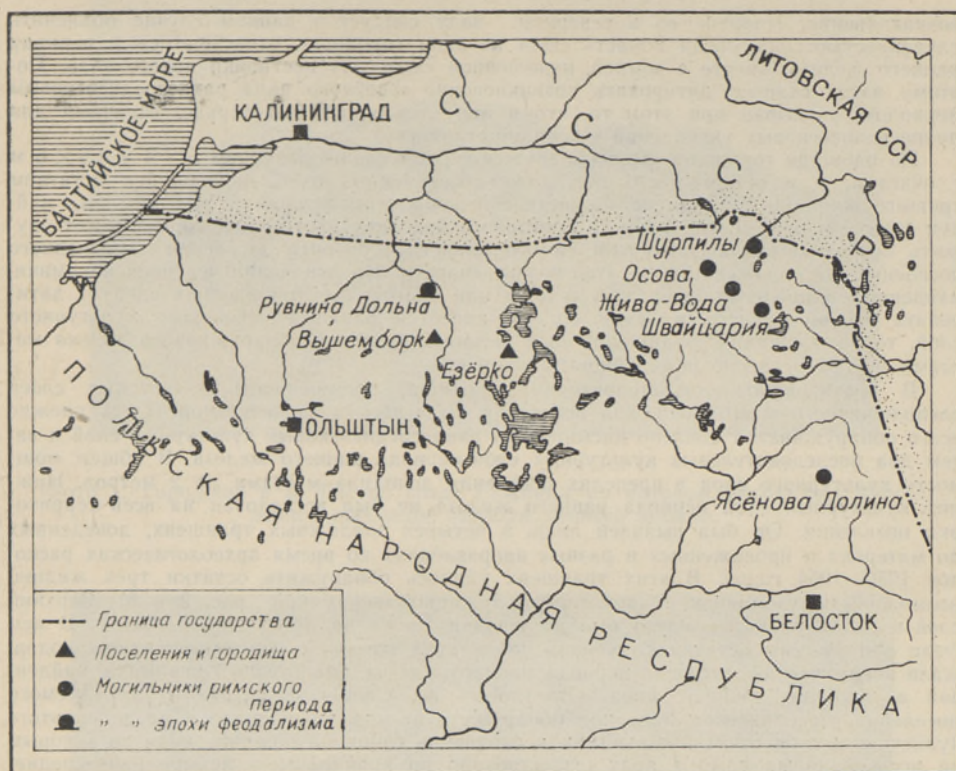


Рис. 1. Ориентировочная карта расположения археологических памятников, систематически исследованных польскими археологами в 1949—1956 гг.

(1950—1954), дали возможность установить следующие этапы заселения этого места, расположенного на территории древних галиндов. На городище Езэрко были выделены два этапа заселения: во-первых, этап периода раннего железа (I тысячелетие до н. э.), и, во-вторых, этап раннесредневековый (X—XII вв. н. э.). Удалось установить, что укрепленное поселение было заложено на возвышенности населением лужицкой культуры и что в раннесредневековый период здесь намечалась постройка сильно укрепленного города-замка, которая по неизвестным причинам, однако, не была закончена. При археологических раскопках в Езэрко были проложены траншеи через южный и северный валы городища. Установлены две фазы строительства южного вала. Первая из них относится к тому времени, когда на моренной возвышенности уже существовало открытое поселение, которое нужно было превратить в укрепленное. На разрушенном валу этого укрепленного поселения в раннесредневековый период был воздвигнут другой вал палисадной или неподдающейся более точному определению частокольной конструкции, который впоследствии сгорел. В противоположность южному валу, северный показывает только одну строительную фазу. Однако эта кажущаяся аномалия легко объяснима конфигурацией рельефа местности, характерной для этой возвышенности. Необходимость укрепить городище с юга в два разных периода была обусловлена большей доступностью этой возвышенности с южной стороны ввиду небольшой высоты южного склона. Северный же склон круче и выше. Этим объясняется, что здесь, в противоположность южной стороне, в период раннего железа оборонительного вала не выстроили. По всей вероятности, только в эпоху развитого феодализма здесь был сооружен вал с деревянным каркасом, сложенным из бревен таким образом, что бревна каждого слоя лежат перпендикулярно по отношению к бревнам последующего слоя. Однако то обстоятельство, что в этом валу был обнаружен керамический материал, датируемый периодом раннего железа, дает возможность предполагать, что вал был сооружен еще до возникновения раннесредневекового поселения у подножия возвышенности. В противном случае в насыпи вала было бы найдено хотя бы несколько фрагментов сосудов, относящихся к раннесредневековому периоду. Факт обнаружения в насыпи вала керамики, относящейся исключительно к эпохе раннего железа, конечно, еще не определяет датировки его

возникновения. Наличие ее в северном валу следует в данном случае объяснить случайностью: она могла попасть сюда из слоя городища, относящегося к периоду раннего железа, вместе с землей, nanoшенной сюда для постройки нового вала. Поэтому автор склонен датировать возникновение северного вала раннесредневековым периодом, учитывая при этом то, что в нем был обнаружен каркас, типичный для раннесредневековых укреплений в западно-славянских землях.

На площади городища были обнаружены два жилища размером 5×4 и $4,5 \times 6$ м с очагами, а в одном месте под валом был вскрыт очаг, являющийся остатком третьего жилища. В этом очаге вместе с пережженными зернами пшеницы был найден фрагмент орнаментированного бронзового браслета (фото 3), который может служить основанием для датировки самого раннего горизонта заселения укрепленного поселения, расположенного на этой возвышенности. На основании черепков керамики, найденных в пределах отдельных жилищ или очагов, все три жилища следует датировать эпохой раннего железа. Что же касается раннесредневекового культурного слоя, то на площади городища он был весьма скудным и обнаруживался только местами непосредственно под дерновым покровом.

В противоположность территории городища, насыщенность культурных слоев расположенного у его подножия поселения была весьма значительной. Здесь прежде всего обнаруживался обильно насыщенный раннесредневековый культурный слой и затем два последовательных культурных слоя периода раннего железа. В общем мощность культурного слоя в пределах поселения доходила местами до 2 метров. Нижний культурный слой периода раннего железа не был исследован на всей территории поселения. Он был выявлен лишь в четырех зондажных траншеях, доведенных до материка и проложенных в разных направлениях во время археологических раскопок 1950—1954 годов. В этих траншеях удалось обнаружить остатки трех жилищ, возможно, полуземлянок с характерной лужицкой керамикой (рис. 2 и 3). Верхний слой периода раннего железа был исследован также на небольшой площади. В нем были обнаружены остатки сгоревших полов двух жилищ с очагами. Жилища содержали керамический материал периода раннего железа, аналогичный керамике, найденной в жилищах нижнего слоя. Отчетливых же следов заселенности исследуемого поселения в средневековый период обнаружить не удалось. Однако в пределах этого культурного слоя отчетливо выступили скопления глиняной обмазки, судя по которым на исследованных нами 7 арах существовало по крайней мере четыре раннесредневековых жилых постройки. Большая часть керамики, найденной в этом слое, изготовлена на гончарном круге. Ее следует датировать X—XIII вв. н. э. Вместе с тем в этом слое имелась и лепная керамика, к которой относится и керамика, датированная серединой первого тысячелетия н. э. и более поздним временем. Наличие в этом слое небольшого количества керамики, относящейся к I тысячелетию н. э., и несколько большего количества керамики периода раннего железа следует считать результатом смешения раннесредневекового культурного слоя X—XIII веков с остатками более раннего поселения, находившегося на этом месте.

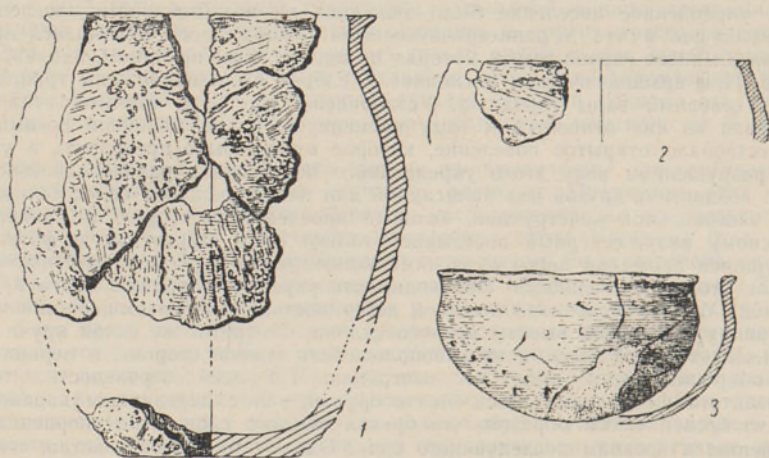


Рис. 2. Керамика лужицкого типа периода раннего железа, из поселения у подножия городища Езёрко: 1 — сосуд для хранения припасов; 2 — фрагмент сосуда с отверстиями под венчиком; 3 — миска с суживающимся горлышком. ($1/4$ нат. вел.)



Фото 1. Городище в м. Езёрко возле Гжицко, на котором находилось укрепленное поселение периода раннего железа.

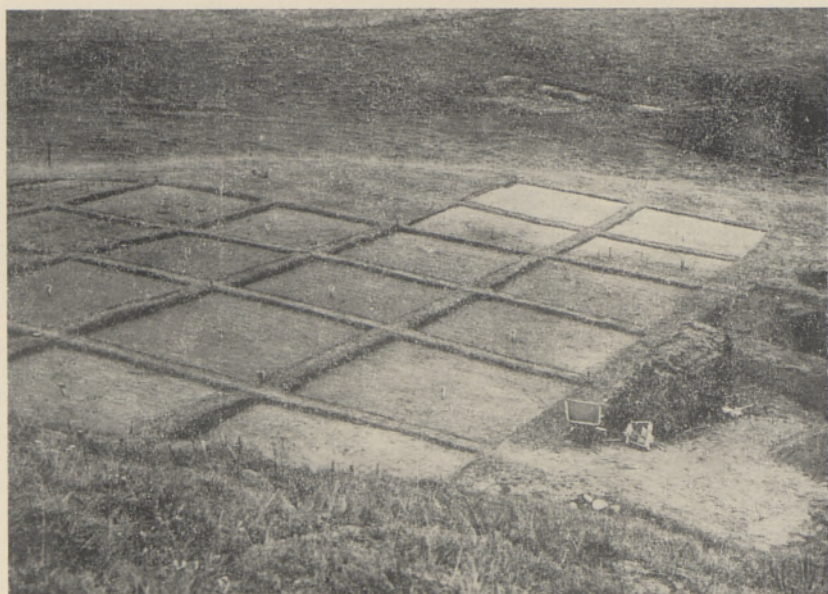


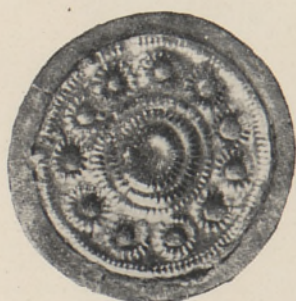
Фото 2. Раннесредневековое поселение у подножия городища в м. Езёрко, около Гжицко.



Фото 3. Фрагмент браслета периода раннего железа из укрепленного поселения в м. Езёрко, около Гжицко. (нат. вел.).



Фото 4. Один из исследованных курганов V века н. э. в м. Швайцария, около Сувалок.



1



2



3

Фото 5. Бронзовые украшения с накладками из золота и серебра из «княжеского» погребения IV века н. э. в Швайцарии, около Сувалок: 1 — бронзовая бляшка с золотой накладкой; 2 — фигура животного, вырезанная из бронзовой пластинки и посеребренная; 3 — бронзовая бляшка с серебряной накладкой. (1—2 — $\frac{7}{6}$, 3 — ок. $\frac{3}{5}$ нат. вел.)

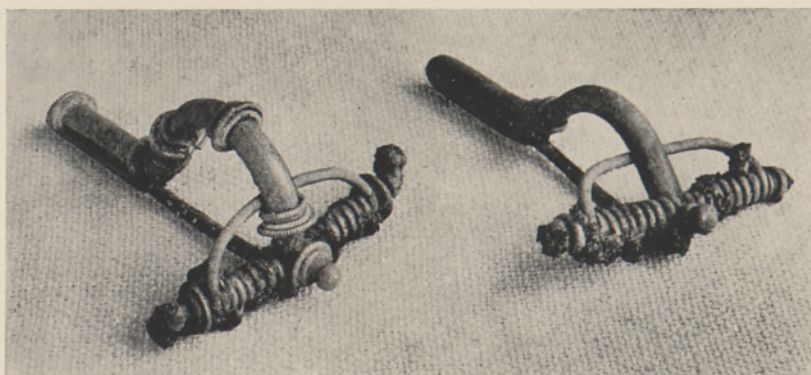


Фото 6. Бронзовые арбалетные фибулы, украшенные серебряными колечками, из «княжеского» погребения IV века н. э. в Швайцарии, около Сувалок. ($\frac{2}{3}$ нат. вел.)

Если проанализировать, что нового внесли в польскую науку исследования группы археологических памятников в м. Езёрко, то прежде всего следует отметить, что здесь мы имеем первый систематически исследуемый комплекс поселений, расположенных к западу от больших мазурских озер, на территории древней Галиндии. Немецкие археологи не вели в этом районе систематических исследований городищ и поселений. В отношении поселений периода раннего железа удалось установить, что как

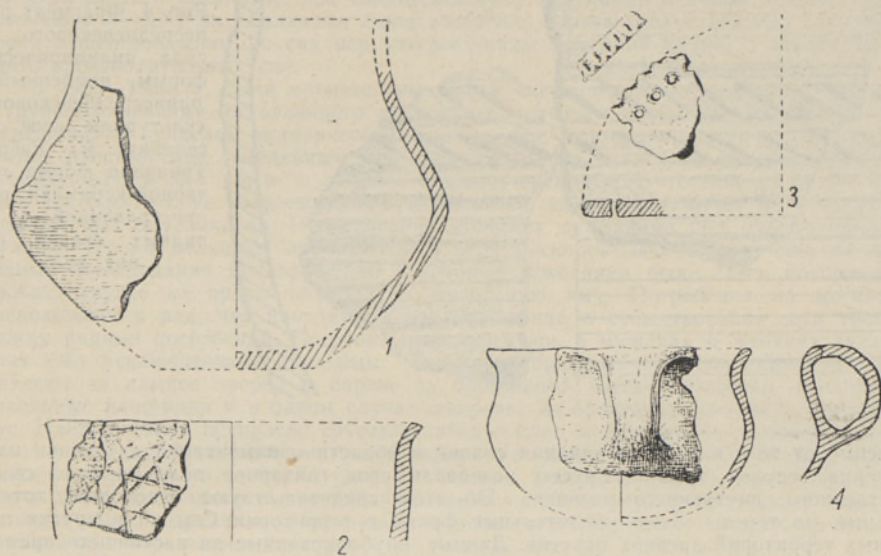


Рис. 3. Керамика лужицкого типа периода раннего железа из поселения у подножия городища Езёрко: 1 — амфора, типа погребальной керамики; 2 — сосуд со штрихованной поверхностью; 3 — фрагмент сосуда с отверстиями под венчиком и ногтевым орнаментом по верхнему краю; 4 — типичный лужицкий черпак. (1/3 нат. вел.)

в укрепленном, так и в открытом поселениях в м. Езёрко представлен керамический материал, типичный для лужицкой культуры, и что эти поселения, таким образом, не входят в сферу «восточно-мазурской» культуры, к которой пытался причислить этот район немецкий исследователь Карл Энгель, опиравшийся на материалы вскрытия нескольких погребений гальштатского периода. В м. Езёрко был обнаружен типично «лужицкий» керамический материал, известный по многочисленным поселениям этой культуры, встречающимся в разных частях Польши. И все же эта керамика имеет свою характерную местную окраску и почти аналогична керамике из некоторых надводных поселений, известных до сих пор по исследованиям и описаниям немецких археологов. Невыясненным же остается пока вопрос о хронологической последовательности заселения м. Езёрко. Неизвестно, возникли ли оба открытых поселения периода раннего железа, раскинувшиеся у подножия возвышенности, до или после возникновения укрепленного поселения, находящегося на самой этой возвышенности. К сожалению, керамика лужицкого типа из поселений, расположенных на территории древнепрусских племен, не изучена еще настолько, чтобы в ней можно было проследить более ранние и более поздние этапы развития.

Важные открытия были сделаны в раннесредневековом культурном слое на территории неукрепленного поселения. Найденная здесь круговая керамика отличается высоким уровнем техники изготовления, а в ее формах и орнаментации наблюдается определенное сходство с керамикой X—XIII вв. славянской Мазовии и Подляшья — двух областей Польши, граничащих с территорией, заселенной в средние века прусскими племенами. В м. Езёрко в двух случаях (рис. 4) были найдены сосуды цилиндрической формы и обнаружено много сосудов с профилем, напоминающим латинскую букву «S», с узким дном и широким диаметром верхнего края. Сосуды аналогичной формы встречаются во многих древних поселениях Мазовии — в окрестностях Варшавы и Плоцка, — но до сих пор не встречались, например, в Самбии, в окрестностях Калининграда. Однако, несмотря на эти явные следы общения племенной территории Галиндии с западными славянами, можно без опасений сказать, что не-

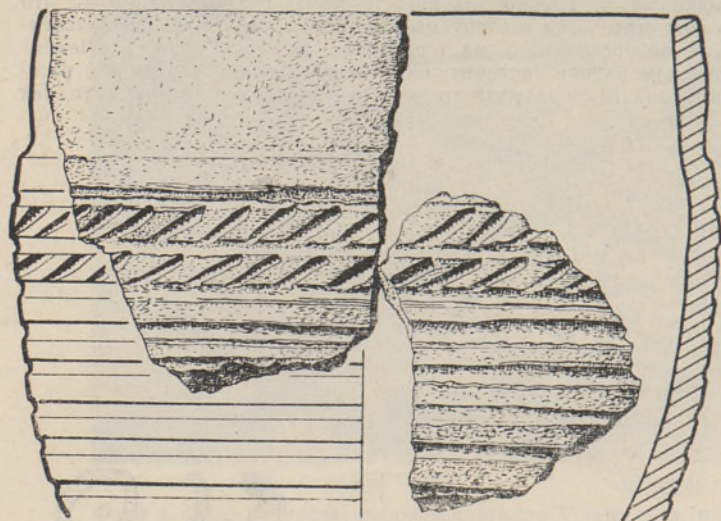


Рис. 4. Фрагмент раннесредневекового сосуда цилиндрической формы, найденный в раннесредневековом культурном слое поселения м. Езёрко. Типичная форма гончарной керамики, распространенной у западных славян. (7/10 нат. вел.)

зависимо от того или иного влияния славян в области орнаментации и техники изготовления сосудов древние пруссы развивали свое гончарное дело на базе своего собственного, внутреннего развития. Об этом свидетельствуют некоторые, хотя и скудные, но тем не менее убедительные факты с территории Самбии и других племенных территорий древних пруссов. Данные, опубликованные до настоящего времени по этому вопросу, весьма характерны. В Самбии представлена, например, форма тонкого сосуда с еле заметной выпуклостью тулова и с широким диаметром верхнего края, совершенно неизвестная ни по раскопкам в м. Езёрко, ни по раскопкам на славянских землях Польши. Разные сосуды миниатюрных размеров, входящие в состав раннесредневекового погребального инвентаря в Самбии и на других племенных территориях пруссов, также не имеют, с точки зрения формы — за некоторыми исключениями — близких аналогий на западных славянских землях.

Не меньшее значение имеет открытие в раннесредневековом слое поселения в м. Езёрко двух глиняных грузил для ткацкого станка. Это уже вторая находка такого рода в южной части древней Пруссии; первые раннесредневековые ткацкие грузила были открыты в женском погребении в м. Плодично возле Элка. Эти два важных открытия свидетельствуют, быть может, о некотором отставании развития ткацкого дела на прусских землях, граничащих со славянскими территориями Мазовии и Подляшья. Остатки тканей X—XIII века, открытые в последние годы в славянском рыбацком поселке в пределах Гданьска (Поморье), также указывают на то, что они были изготовлены на вертикальных ткацких станках с грузилами. Вместе с ними в том же поселении были найдены ткани X—XIII вв., сотканые на горизонтальных ткацких станках. Техника тканья на вертикальных станках была безусловно более примитивной, чем на станках горизонтальных, которые в это время представлены в большом количестве на юге Европы и известны также в южной Польше, в раннесредневековом поселении в Ополье (Силезия). Возможно, что с фактом повсеместного распространения на севере Европы и в Прибалтике вертикального ткацкого станка с грузилами (известного из Бирки, Гайтгабу, Гданьска и Иру возле Таллина) связано сообщение Адама Бременского о том, что пруссы не придавали большого значения благородным металлам и охотно отдавали за ткани изделия своего производства. Этот контекст немецкого летописца, в сопоставлении с археологическими источниками, следует, вероятно, понимать в таком смысле, что у пруссов серебряная монета не пользовалась особенно большим доверием и что они охотно вели меновую торговлю и в особенности предпочитали получать за свои товары разные ткани, которые могли быть и лучшего качества и более разнообразны, чем выработавшиеся у них.

Наконец, следует сказать несколько слов об отсутствии интензивного культурного слоя на территории городища в м. Езёрко. На основании исследования защитных валов и самой площадки городища создается впечатление, что это городище не использовалось непрерывно или же не обладало достаточно развитой оборонительной функцией. Подобную картину автор заметил и на другом, соседнем городище в Галиндии — в местности Липово около Мронгово. Если и в других случаях удастся проследить такую же закономерность, то это имело бы важное научное значение. Это свидетельствовало бы о политической слабости прусского феодального класса в

Галиндии и об отсутствии необходимости строить городища, которые служили бы этому классу постоянным местожительством. Это обстоятельство имеет особое значение в связи с известным сообщением летописца крестоносцев Дюсбурга об обезлюдении Галиндии в период раннего средневековья. Поэтому слова Дюсбурга «sique terra illa in praesentem diem remanet desolata» могли обозначать в глазах крестоносцев не полное обезлюдение Галиндии, а ее организационную и политическую слабость до XIV века. Ибо, как свидетельствуют все новые и новые археологические источники X—XIII вв., Галиндия была заселена, а развитие ее ремесла говорит, вопреки существовавшим до сих пор утверждениям немецкой науки, о некотором расцвете производительных сил.

В 1955—1956 гг. были произведены также систематические раскопки могильника с труположениями, оставленного прусским населением в м. Рувнина Дольна около Кентшина, в пределах исторической Бартии. На основании многочисленных бракетатов крестоносцев, найденных при скелетах, этот могильник можно датировать рубежом XIII и XIV вв. н. э. и более поздним временем. В течение ряда лет немцы вели археологические раскопки этого могильника, но ни один отчет об этих изысканиях не был опубликован. Исследования польских археологов под руководством Ромуальда Одоя являются продолжением этих раскопок. Двухлетние, еще не законченные исследования показали, что некоторые покойники были здесь похоронены в гробах, другие же прямо опущены в могильную яму. Погребения на могильнике расположены в ряд, что наводит на предположение о существовании сети тропинок между рядами погребений. Погребальный инвентарь в мужских и женских захоронениях был исключительно обильным. Особенно обращают на себя внимание разные амулеты из клыков зверей в оправе из бронзового листа, бубенчики, свинцовые и оловянные пластинки и в одном случае ожерелье из бронзовых крестиков, бубенцов и бус. Найден также прекрасно сохранившийся скелет женщины, окруженный положенными в могилу приношениями, состоящими из украшений, на основании которых можно воспроизвести ее наряд (рис. 5). Следует полагать, что все предметы, найденные в этом могильнике и употреблявшиеся в качестве украшений, имели также некоторую связь с древним религиозным культом и верованиями использовавшего этот могильник населения, которое насильно было замкнуто крестоносцами в рамки чуждого ему социально-экономического строя и связанной с ним надстройки в виде христианства. Это замечание касается, главным образом, разного рода амулетов и побрякушек, находимых в погребениях этого могильника и свидетельствующих о том, что среди прусского населения продолжали бытовать элементы старой идеологии. Проявлением элементов новой надстройки является, по всей вероятности, переход от обряда трупосожжения к обряду труположения и общий порядок размещения погребений на территории, занятой этим могильником. К характерным явлениям следует также отнести то, что и формы украшений, и оружие, найденное в этом могильнике, имеют общие черты с элементами материальной культуры куршей, ливов и земгалов. Было бы интересно проследить, в какой степени мы имеем здесь дело с влиянием, проникавшим сюда путем обмена из западной Литвы и Латвии, и в какой степени это является результатом процесса исчезновения местных различий в материальной культуре балтов, наблюдаемого на территории Прибалтики с середины XIV века. Найденные в погребениях остатки тканей отличаются высоким каче-



Рис. 5. Попытка реконструкции одеяния прусской женщины (на основании археологических находок из Рувнины Дольной, около Кентшина).

ством изготовления. Возможно, что они не являются продуктом домашнего производства прусских женщин, а свидетельствуют о возникновении у пруссов ткацкого ремесла, основанного на опыте и производственных традициях ткачей, привезенных крестоносцами с запада. Во всяком случае специальный анализ показал, что найденные в нашем могильнике остатки тканей не достигают уровня ткацкого производства этого времени в Вестфалии и Фландрии, но стоят выше некоторых изделий, изготавливавшихся в XIII веке славянскими ткачихами в Гданьске. На фоне этих фактов ярко выделяется наличие в м. Езёрко, на территории Галиндии, вертикального ткацкого станка с грузилами, датированного примерно X—XII веками н. э. и указывающего на более примитивный способ изготовления тканей, чем это можно установить для рубежа XIII—XIV вв. в отношении племенной территории бартов на основании материалов из могильника в Рувинне Дольной. Обращает также на себя внимание молодой — в среднем 30-летний — возраст покойников, похороненных в Рувинне Дольной. Не исключена возможность, что причина ранней смерти погребенных здесь людей кроется в тяжелых условиях жизни, в которые прусское население было поставлено Тевтонским орденом. Можно надеяться, что дальнейшие исследования этого могильника прольют свет на этот вопрос.

Одной из проблем, интересующих (особенно после войны) польскую историческую науку, является проблема ятвягов, о которых в польских хрониках позднего средневековья записано много неправдоподобных сведений, по традиции вошедших в хроники в искаженной форме. Поселения ятвягов занимали территорию, прилегающую с одной стороны к северо-восточному рубежу польского этнического массива, а с другой — к территории русского населения, проживающего в Черной и Белой Руси. Как известно, первое, не считая античных источников, упоминание о ятвягах появилось в «Повести временных лет» под датой 983 года. В 1283 же году наступила окончательная политическая катастрофа этого народа, стертого крестоносцами с лица земли. Немногие оставшиеся в живых ятвяги спаслись тогда в Литву или же поселились в западной Белоруссии в районах Гродно и Новогрудка. С течением времени они растворились в этнически чуждом им окружении, оставив о себе память лишь в производных от имени ятвягов названиях деревень, в которых они жили.

Возникает, однако, вопрос — откуда берет начало это деятельное и воинственное балтийское племя, которое не покорилось ни Польше, ни Руси и сумело в течение долгого времени успешно сопротивляться Ордену, и где следует искать его исконную территорию? В свете письменных источников и конкретных данных, добытых археологическими исследованиями в первой половине нашего столетия, становится очевидным, что исконные земли ятвягов не следует локализовать ни в землях польского Подляшья, ни на территории Черной Руси и южной Литвы, как еще до сих пор указывается на некоторых исторических картах, издаваемых научными институтами. Польская наука подняла эту проблему заново, порывая со многими ошибочными и необоснованными воззрениями XIX века и более раннего времени. Польский историк А. Каминский в изданном в 1953 году труде попытался путем нового толкования письменных и частично археологических источников разоблачить историческую фикцию, господствовавшую до сих пор вокруг ятвяжского вопроса. По инициативе варшавских археологов, занимающихся проблематикой балтийских племен, Каминский разработал и опубликовал (1956) библиографию археологической литературы о ятвягах. Однако это казалось нам недостаточным для полного разрешения многих спорных вопросов. Было принято решение приступить к комплексному исследованию истории ятвягов, прослеживая пути их исторического развития, начиная с римского периода. Была разработана программа комплексных исследований, которые в первую очередь должны были охватить территорию, занятую в позднеримский период крупным территориальным союзом ятвягов в районе нынешнего города Сувалки, расположенного недалеко от границы Литовской ССР. Для достижения указанной общей цели в эту работу уже в 1956 году были включены археологи из Варшавы, Ольштына и Белостока, организовавшие 4 археологических экспедиции, которые работали одновременно на расстоянии 5 километров друг от друга. Объектом исследований на первом этапе были могильники, которые предположительно можно было датировать III—V вв. н. э. На втором этапе было решено исследовать некоторые связанные с могильниками поселения и городища, в том случае, если их культурные слои окажутся синхронными с расположенными вблизи них курганными могильниками. Научное руководство над всеми археологическими работами в этом районе осуществляет Е. Антонец.

Результаты исследований, достигнутые до сих пор этими четырьмя экспедициями, следующие:

1. В 1955—1956 гг. был исследован курганный могильник в м. Швайцария, недалеко от города Сувалки. Могильник состоит из двух частей: северной, в состав которой входит около 50 курганов, и находящейся в нескольких десятках метров от нее южной части, охватывающей свыше десяти курганов. В 1955 году раскопки велись только в пределах северной части, а в 1956 году к ним прибавились раскопки в южной части, где было вскрыто несколько курганов. На основании ис-

следований, произведенных уже в 1955 г., все изученные до сих пор курганы следует разделить на две основные группы. В первую группу входят курганы, диаметр которых колеблется от 8 до 12 м, а высота — от 0,45 до 0,75 м. В центре каждого из этих курганов находилась более или менее заметная впадина, и каждый из них был покрыт сплошной каменной кладкой. Между камнями этих курганов находились разной величины кострища с древесным углем, кости животных и единичные предметы. Под каменной кладкой выступали могильные ямы длиной от 3 до 4 метров, ориентированные преимущественно с юга на север. В ямах имелось от 3 до 10 слоев камней, уложенных исключительно тщательно, и только под этими камнями, на глубине от 0,60 до 1,5 метров, обнаруживался человеческий скелет и сопровождавший его погребальный инвентарь. В двух случаях вокруг могильной ямы, на ее верхнем краю, были замечены следы довольно регулярно расставленных столбов. Это говорит о деревянных сооружениях, выстроенных, возможно, над отдельными могилами в виде двускатной крыши или домика. Не исключена возможность, что впадины, наблюдаемые в центре каждого кургана, стоят в связи с обнаруженными нами деревянными сооружениями. В таком случае эти впадины можно объяснить тем, что деревянное сооружение (предполагаемая крыша) со временем истлело и провалилось, обуславливая таким образом возникновение впадины. Нужно отметить, что в одном из курганов на дне погребальной ямы было обнаружено кострище и следы четырех сгоревших и регулярно размещенных столбиков. Создается впечатление, что в данном случае тело покойного было опущено в могильную яму вместе с ложем, под которым затем был разведен костер, вызвавший частичное сожжение покойника; после погашения огня над останками был воздвигнут курган. Характерно, что в этом погребении сохранился череп покойника. Судя по расположению черепа в могиле, можно предполагать, что голова покойного была помещена на уровне таза или даже между ногами умершего. Возникает предположение, что в данном случае во время погребального обряда, в культовых целях, голова покойника была отделена от туловища и только после частичного сожжения последнего опущена в могильную яму, перед тем как над ней был насыпан курган. Подобные случаи наблюдались немецкими учеными еще до первой мировой войны на могильниках в Самбии и в окрестностях Советска (Тилзен). Невозможно также не обратить внимания на то, что в состав погребального инвентаря покойника, кроме оружия, орудий труда и украшений, входили также головы овец или даже части их туловищ. Эти последние погребальные приношения весьма интересны. Можно предполагать, что факт помещения овечьей головы в могилу покойника связан с неизвестными нам традициями, имевшими отношение к скотоводству, которое, по-видимому, имело важное значение на мало плодородных моренных почвах этой части ятвяжской земли, покрытой в то время, очевидно, дремучими лесами. Резюмируя приведенные выше факты, следует отметить, что в первой группе курганов под курганной насыпью находился обыкновенно один скелет, а в исключительных случаях — скелеты одной семьи, состоящей из отца, матери и детей. Эту группу курганов Швайцарского могильника следует датировать III—IV веками н. э.

В состав второй группы, локализованной преимущественно по краям могильника, входили курганы более низкие, чем описанные, и не имеющие впадины в центре (фото 4). Курганы этой группы содержали под насыпью остатки трупосожжения, причем и погребальный инвентарь иногда был затронут огнем. Однако, наряду с центральным погребением, находившимся на небольшой глубине в самом центре кургана, здесь имелись и вторичные погребения с трупосожжением, помещавшиеся либо в урнах, либо в небольших ямках между камнями насыпи. Но в этих курганах между камнями насыпи не встречалось характерных кострищ, как в курганах с обрядом трупоположения. Погребения с трупосожжениями, расположенные между камнями каменной кладки, не обсыпались несгоревшими остатками погребальных костров, на которых сжигались тела покойников. Почти не подлежит сомнению также и то, что пережженные кости, сложенные в сосудах или ямах, по всей вероятности, промывались, так как между ними не заметно следов сжигания в виде древесных угольков; на самих же костях отсутствуют какие-либо видимые следы от кострища (пепел или сажа); они имеют почти белый цвет и потрескались от огня. Эту группу курганов на основании формы сосудов и металлических предметов погребального инвентаря следует датировать V веком н. э. Их характерное размещение по краям могильника наводит на мысль, что они были выстроены позже, чем курганы с трупоположениями, принадлежащие к описанной выше первой группе.

Важное значение имело открытие в 1956 году между курганами северной части курганного могильника в Швайцарии «княжеского» погребения. Это «княжеское» погребение залегало под курганом, имевшим диаметр в 20 метров, т. е. несравнимо больший, чем у всех остальных исследованных до сих пор курганов. В могильной яме, заполненной камнями в несколько ярусов, находился скелет мужчины в возрасте около 50 лет. По сравнению с инвентарем исследованных до сих пор погребений, инвентарь этого погребения был необыкновенно обильным. В сущности, в этом погребении, кроме лука и стрелы, были представлены все присущие этому периоду виды вооружения. На боку покойника находился обоюдоострый меч в деревянных ножнах

с кожаным поясом, украшенным бронзовыми бляшками с золотой накладкой (фото 5), вырезанной фигуркой зверя и лунницей. Щит с железным умбоном частично прикрывал ноги и таз покойника. Кроме того, в погребении были обнаружены удила в количестве двух экземпляров, из которых одни сохранились вместе с упряжью, сплетенной из ремней (рис. 8), с бронзовыми и серебряными украшениями (рис. 6 и 7), два наконечника копий, шпоры и — по-видимому — седло, украшенное бронзовыми бляшками с серебряной накладкой; возможно, однако, что это был какой-нибудь другой предмет неизвестного нам пока назначения.

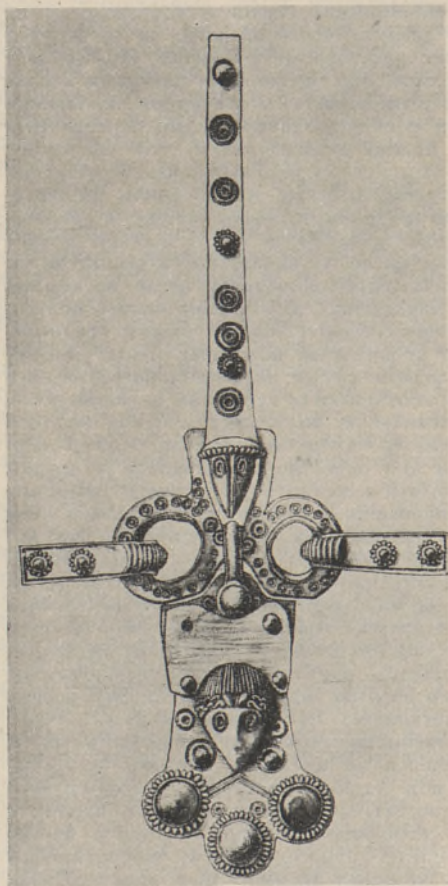


Рис. 6. Часть конской упряжи из бронзы, серебра и цветного стекла, найденной в «княжеском» погребении IV века н. э. в Швейцарии, около Сувалок. ($\frac{2}{3}$ нат. вел.)

пополняет коллекцию мечей этого периода, найденных в нескольких экземплярах на племенных территориях древних пруссов, в то время как в Литве до сих пор не найдено ни одного меча, который бы относился к римскому периоду. Обнаруженные же в Швейцарии бронзовые бляшки с золотой накладкой имеют лишь отдаленные аналогии в м. Норуишяй около гор. Раишеняй в Литве. Основываясь на найденных предметах, «княжеское» погребение в Швейцарии следует датировать IV веком н. э. Археологические раскопки в Швейцарии еще не закончены. Ими руководит Е. Антоневиц при участии М. Качинского и Е. Окулича.

2. Второй могильник, исследованный в окрестностях Сувалок и состоящий из 90 курганов, находится в м. Осова. Этот могильник расположен на двурасстойной моренной возвышенности, окруженной с трех сторон топиями и рекой Черна Ханьча. Здесь курганы имели кругообразную в плане форму и диаметр от 4 до 8 метров;

Вместе с этими доспехами в погребении находились железные ножницы, которыми, по-видимому, пользовались, прежде всего для стрижки коней и овец. Возле черепа скелета был найден костяной гребень, на его груди лежали две арбалетные фибулы (фото 6), а рядом с ними двое щипчиков (типа пинцеток) и две подвески; и те и другие были прикреплены к одежде покойника. Расположение щипчиков, прикрепленных к одежде вместе с подвеской, как будто говорит в пользу существовавшего в специальной литературе в течение известного времени мнения, что такие щипчики не исполняли роли туалетной принадлежности, а имели скорее характер символический, быть может, даже шаманско-медицинский, связанный с предотвращением эпидемических болезней, которые в древние времена постоянно производили опустошения среди населения.

Здесь не место для подробного анализа этой необычайной находки. Важно только отметить, что 50-летний мужчина, которому принадлежал найденный в «княжеском» погребении скелет, по своему возрасту в значительной степени отличается от остальных погребенных здесь людей, верхняя граница смертности которых лишь в исключительных случаях достигает 40 лет. Открытие этого погребения лишний раз подтверждает существующий до настоящего времени взгляд о роли племенной знати в условиях распадающегося родового строя и вызревания предпосылок для возникновения классового общества. Исключительно привилегированным должен был быть этот человек, если он мог достигнуть столь престарелого возраста по сравнению с членами его же племени, похороненными в одном с ним могильнике в Швейцарии. Нужно также подчеркнуть, что меч, найденный в «княжеском» погребении в Швейцарии,

найденных в нескольких экземплярах

курганная насыпь напоминала купол без впадины, причем самая высокая из них достигала высоты 0,60 м. Эти курганы содержали труположения. На основании найденного в них погребального инвентаря их следует датировать III—V вв. н. э. Наряду с ними, были найдены курганы с трупосожжением, датируемые V веком н. э. В этом могильнике встречались также курганы со смешанным обрядом захоронения.

Они содержали центральное погребение с труположением, а по сторонам от него, уже в самой курганной насыпи, вторичные, более поздние погребения с трупосожжениями в ямах или урнах. Одним из наиболее интересных является вскрытый в 1956 году курган, содержащий в центре погребение с трупосожжением, а рядом с ним погребение коня. Конь лежал на животе с подвернутыми ногами. В зубах у него находилось железное удило и рядом лежали две железные пряжки. Открытое в Осове погребение с трупосожжением и с остатками конского погребения можно датировать V веком н. э. Раскопки могильника в м. Осова еще не закончены. Они велись под руководством И. Ясканиса.

3. Третий могильник, исследованный в районе Сувалок расположен в м. Жива Вода, приблизительно в пяти километрах от могильника в Швейцарии. Он находится в глубокой долине между двумя моренными грядами и состоит из двух расположенных рядом курганных групп по несколько курганов в каждой. В 1956 г. были полностью исследованы 5 курганов III—V вв. н. э. В ходе раскопок удалось установить два типа курганов. Один — с впадиной в центре, похожий на курганы в Швейцарии, и другой — с более плоской насыпью, без впадины. В курганах находились погребения с труположениями, но встречались также курганы с трупосожжением, датировку которых следует, по всей вероятности, отодвинуть в V век н. э. В одном из погребений в качестве погребального инвентаря был найден череп овцы, в других — топоры со втулками, ножи, застёжки и разноцветные бусы. Раскопки на этом памятнике еще не закончены. Ими руководила Вл. Землинская-Одой.

4. Четвертый пункт, исследованный в окрестностях Сувалок, — это два могильника с трупосожжением в м. Шурпилы. Они находились на расстоянии 800 м друг от друга. Первый могильник состоял из 5 курганов с насыпями из камней и земли, под которыми на уровне поверхности грунта находились ямные и урновые погребения, причем последние были обсыпаны со всех сторон остатками кострища. В ямных погребениях пережженные человеческие кости были сложены сами по себе и отдельно от них — остатки кострища с черепками керамики. В качестве погребального инвентаря в ямных и урновых погребениях выступали поясные пряжки и бусы из янтаря и разноцветной эмали. Один из курганов содержал интересное символиче-

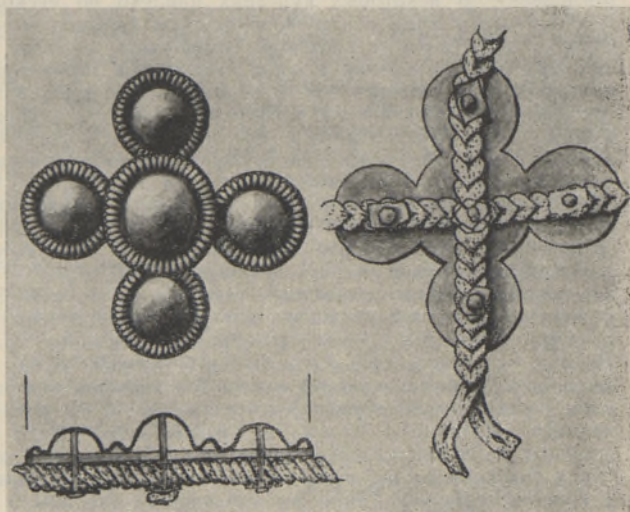


Рис. 7. Бронзовая бляшка конской упряжи из «княжеского» погребения IV в. н. э. в Швейцарии, около Сувалок. (2/3 нат. вел.)

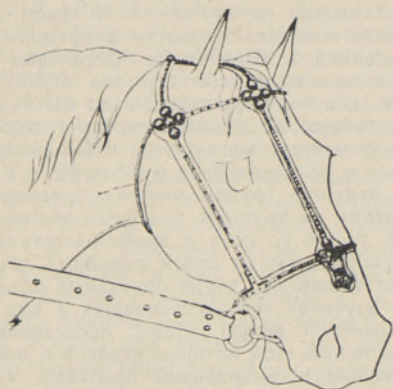


Рис. 8. Реконструкция конской упряжи из «княжеского» погребения IV века н. э. в Швейцарии, около Сувалок.

ское погребение. В могильной яме размерами $0,85 \times 1,85$ метра, на глубине 1,80 метра, находилась деревянная колода, обработанная в форме человеческой фигуры, слегка прожженная на огне. Она лежала под несколькими ярусами камней, над которыми была возведена насыпь кургана.

В состав второго могильника входило 34 кургана, из числа которых в 1956 году было исследовано 12. Тип и конструкция этих курганов аналогичны курганам первого могильника. В некоторых курганах найдено по несколько погребений в урнах, погребений же в ямах обнаруживалось под каждым курганом одно, максимум — два. Остатки погребального кострища помещались в курган всегда отдельно от погребальных урн или погребений в ямах. Могильный инвентарь состоял из поясных пряжек, янтарных и стеклянных бус и керамики. На основании предметов, найденных в погребениях, оба могильника в Шурпилах следует датировать V—VI вв. н. э.; судя по формам керамики, возможно, что некоторые погребения в отдельных курганах относятся к IV веку. Раскопки в Шурпилах не закончены и будут продолжены в последующие годы. Раскопками руководил Т. Журовский.

В настоящей статье невозможно даже в сокращенном виде представить научные результаты одногодичных комплексных изысканий, произведенных четырьмя археологическими экспедициями на могильниках, сосредоточенных на сравнительно небольшой территории и — за исключением Шурпил — относящихся к одному и тому же периоду. Нужно надеяться, что уже после нескольких сезонов археологических раскопок можно будет сделать интересные заключения социально-экономического характера. Здесь мы хотели бы обратить внимание только на некоторые проблемы. Прежде всего бросается в глаза явный разрыв между явлениями III—IV вв. н. э. и явлениями V и последующих веков. В позднеримский период повсеместно распространены погребальный обряд труположения и единичные погребения под курганной насыпью. Начиная с V века в погребальном обряде наступает определенное качественное и количественное изменение. Повсеместно распространяется погребальный обряд трупосожжения, причем под каждой курганной насыпью помещается от 3 до 9 и более погребений. Такие же наблюдения сделаны и в восточной Литве литовским археологом А. Таутавичиусом. Таким образом, в этих фактах можно усматривать некоторую общую закономерность. Открытие в 1956 г. трех курганных могильников, находящихся на расстоянии не более 5 километров друг от друга, имеет важное значение. Это свидетельствует о густоте расположения отдельных общин на ограниченной площади и, может быть, даст возможность вычислить размеры территорий, заселенных отдельными группами связанных родственными узами семей и пользовавшихся ими для ведения натурального хозяйства, в частности для скотоводства и овцеводства. Интересные проблемы возникают в связи с исследованием части могильника в Швайцарии. Этот могильник имеет определенное хронологическое продолжение в виде двух курганных могильников, исследованных до войны Р. Якимовичем в м. Прудзишки и расположенных в 2,5 километрах от могильников в Швайцарии. Заслуживает внимания, что самые поздние швайцарские курганы, датируемые нами V веком н. э., определенно имеют общие черты с обоими курганными могильниками в Прудзишках.

Ввиду того, что курганы в Прудзишках датируются V—VI вв. н. э., не исключена возможность, что на рубеже IV и V веков община, хоронившая своих умерших в швайцарском могильнике, разделилась на три отдельные группы семей. В таком случае одна из них осталась в районе своего прежнего местожительства и продолжала хоронить своих покойников на окраинах могильника в Швайцарии. Остальные же две группы семей переселились в Прудзишки и заложили себе там два отдельных курганных могильника. Эта точка зрения найдет себе подтверждение, если мы в ходе дальнейших исследований сможем установить подобную же закономерность в отношении могильников в м. Жива Вода и Осова, современных могильнику в Швайцарии. Не подлежит, однако, сомнению, что наблюдаемое в Швайцарии на рубеже IV и V вв. распадение крупных семейных общин на три меньшие группы можно — вслед за Х. А. Моора — объяснять как процесс выделения из крупных семейных общин небольших семейных групп, связанных между собой узами родства и производственными взаимоотношениями. Возможно, что на основе связанных между собой семейных общин известной ограниченной территории впоследствии сложились территориальные объединения, конкретное выяснение которых, а также изучение господствовавших в них социально-экономических отношений является конечной целью наших исследований. Только таким образом мы получим возможность понять ход истории ятвягов в последующей, феодальной эпохе. В связи с комплексным исследованием проблемы ятвягов, актуальным вопросом является также точное определение этнической границы между ними и племенами западных и восточных славян в римское время. Место стыка этих трех этнических массивов приходится искать, по всей вероятности, в северо-восточных землях Польской Народной Республики. Дальнейшей задачей является выяснение распространения территории ятвягов в южном направлении. До сих пор самым южным ятвяжским памятником является плоский могильник III—V вв. н. э. в местности Нетта возле Аугустова, результаты исследования которого опубли-

кованы Е. Окуlichem. Кроме типичных для балтийских племен элементов, в этом могильнике обнаружались и элементы, типичные для культуры западных славян. Отчетливее всего они выступают в керамике. Второй, наиболее продвинутой на юг памятник находится в м. Ясёнова Долина возле Сокулка. Здесь имеется 12 больших курганов, из числа которых один был систематически исследован в 1956 году Д. Ясканис. Это был курган с трупосожжением и кострищем, содержащий керамику и металлические предметы в виде арбалетной фибулы, бронзовой бляшки от пояса и фрагмента бронзовой пластинки, орнаментированной наподобие ласточкиного хвоста. Этот курган следует датировать VI веком. Этническую принадлежность оставившего его населения пока еще невозможно определить. Раскопки этого могильника будут продолжены в последующие годы. Возможно, что окончательные результаты исследований дадут возможность определить и этническую принадлежность похороненного здесь населения и вместе с тем прольют свет на вопрос о южной границе ятвяжской земли в римское время и в эпоху феодализма.

В этой статье мы представили в весьма общих чертах результаты археологических исследований по изучению древних балтийских племен, проведенных польскими археологами после войны. В области изучения древнейшего прошлого Прибалтики представители польской археологии желают установить тесную связь и сотрудничество с учеными советской Эстонии, Латвии, Литвы и Карелии, а также Финляндской Республики. Актив польских археологов, изучающих историю древних балтийских племен, охотно включится во все комплексные исследования еще более широкого характера, чем предпринятое польской археологией изучение проблемы древних ятвягов, — усматривая в этих исследованиях самую реальную возможность познания развития исторического процесса у различных народов Прибалтики и разнообразия их отношений с восточными и западными славянами.

Государственный археологический музей
Варшава

Поступила в редакцию
28 II 1957

BALTI MUISTSE RAHVASTIKU ARHEOLOOGILISEST UURIMISEST

(Poola Rahvavabariigis viimase kümne aasta kestel teostatud uurimistööde andmeil)

J. Antoniewicz

Resümee

Võit hitlerliku Saksamaa üle tõi Poola Rahvavabariigile tagasi osa endisest Ida-Preisist (Masuuria), seega ala, mis kuulus muistsetele preislastele enne nende alistamist Saksa ordu poolt. Poola teadlased alustasid selle ala arheoloogilist uurimist pärast Teist maailmasõda, kusjuures selle uurimistöö keskusteks kujunesid Varssavis, Olsztynis ja Białystokis asuvad muuseumid. Poola arheoloogide hulgast, kes põhiliselt uurivad slaavlastega seotud rahvaste ja kellede arv ulatub üle saja, pühendavad end seitse teadlast muistsete balti rahvaste territooriumi uurimisele tänapäeva Poola kirdeosas (joon. 1).

Uurimistöid nimetatud alal alustati 1949. aastal. Esimesena teostati kaevamisi nn. rooma rauaaega (m. a. I—IV saj.) kuulaval asulakohal Wyszemborkis Mrągowo rajoonis. Aastail 1950—1954 uuriti Jeziorko linnust ja selle juures olevat asulat Giżycko rajoonis (foto 1 ja 2). Kummaski kohas avastati tuleasemeid ja elamute jäänuseid ning lužitsi tüüpi keraamikat ja muid esemeid (foto 3, joon. 2 ja 3), millede põhjal linnust ja asulat tuleb dateerida I aastatuhandesse e. m. a. Seega on meil siin tegemist varaseimasse rauaaega kuuluva kindlustatud asulaga, mille jalamil samal ajal oli lahtine asula. Asulakohal avastati veel kultuurkiht, mis on pärit varasest keskajast. Ka linnusel leidsid mõned nõrgad jäljed samuti varasesse keskaega kuuluvast vallist, mille põhjal võib oletada, et linnust on hakatud siis uuesti kindlustama, kusjuures kindluse ehitamine aga on jäänud pooleli. Autor seletab seda siin asuvate muistsete galindide feodaalklassi nõrkusega, mis ei võimaldanud neil ehitada kindlustatud võimukeskusi.

Równina Dolnas (Kętrzyni rajoonis) kaevati kalmistut, mis kuulub sealt leitud Saksa ordu brakteaatide põhjal XIII saj. lõppu ja XIV saj. algusesse. Kalmistu sisaldas laibamatuseid ja rikkalikult panuseid, millede põhjal on võimalik osalt rekonstrueerida tolle aja naise rõivastust (joon. 5). Osal leidudel on sarnasust liivlaste, semgalite ja kurelaste

aladelt leitud vastavate esemetega. Równina Dolna kalmistu kõneleb meile vana preisi asustusest Saksa ordu valitsemisajal. Võib arvata, et siia maetud inimesed maksid makse Saksa ordule ja kandsid muidki kohustusi.

Juba pikemat aega huvitavad poola teadlasi muistsed jatvingid, kes nii edukalt võitlesid Poola ja Ruteenia vastu varasel keskajal, ja keda Saksa ordul läks korda alistada alles XIII sajandil. Nendega seotud küsimuste lahendamiseks on teostatud uurimisi Poola Rahvavabariigi ja Leedu NSV piiriäärsel alal, Suvalki linna ümbruses. 1956. aastal organiseeriti endisele jatvingide territooriumile neli ekspeditsiooni kalmistute uurimiseks. Need kalmistud asusid üksteisest keskmiselt 5 km kaugusel ja koosnesid paljudest mullast ja kividest laotud kääbastest (foto 4). Kolm neist kalmistutest (Szwajcaria, Osowa ja Zywa Woda) kuuluvad peamiselt m. a. III—IV sajandisse, aga kaks kalmistut Szurpiłys ja mõned kääpad Szwajcarias — V sajandisse. Szwajcarias avastati tavaliste matuste hulgas ka umbes 50-aastase mehe haud, mis sisaldas erakordselt palju IV sajandisse kuuluvaid hinnalisi panuseid: mõõga, kuldkarraga võõnaaste, 2 odaotsa, kilbi, 2 sõlge, pronksist hõbeilustistega naaste hoburakmeilt jne. (joon. 6—8 ja foto 5—6). Ilmselt on siin tegemist mõne sugukonna vanemaga. See huvitav leid tõendab veenvalt sugukonna vanema osatähtsust sugukondliku korra lagunemise perioodil.

Nende kalmete uurimisel võis täheldada muudatusi matmisviisides V sajandi kestel. III—IV sajandil olid laibamatused üldised, kusjuures kääpad sisaldasid enamasti üksikuid haudu; perekonnamatused esinesid vaid erandlikult. V sajandil hakatakse surnuid põletama ja kääpad muutuvad perekonna matusepaikadeks, kuhu maetakse mitu surnut.

Ühenduses uurimistöödega jatvingide territooriumil, püüti täpsustada nende hõimu-ala lõunapoolset piiri vastu Poola ja Ruteenia ala. Selleks toimetati kaevamisi kääbas-kalmistul Jasionova Dolinas (Sokołka lähedal), mille kohta võib oletada, et see asub jatvingide territooriumi kõige lõunapoolsemal serval. Kuna aga 1956. aastal kaevati läbi ainult üks kääbas, siis pole esialgu võimalik teha kindlaid järeldusi selle küsimuse kohta. Kaevamised jätkuvad siin ka järgnevatel aastail. Võib loota, et nad annavad materjali siia maetud rahvastiku etnilise olemuse kindlaksmääramiseks.

Lõpuks juhib autor tähelepanu sellele, et poola arheoloogid, kes pühendavad end muistsete balti hõimude uurimisele, sooviksid koostööd Eesti, Läti ja Leedu NSV ning Karjala ANSV, samuti ka Soome Vabariigi teadlastega selleks, et süvendada teadmisi balti rahvaste vanima ajaloo kohta.

Riiklik Arheoloogiamuuseum
Varssavis

Saabus toimetusse
28. II 1957

A CONTRIBUTION TO THE ARCHAEOLOGICAL RESEARCH ON THE SETTLEMENTS OF ANCIENT BALTIC PEOPLES

(On the research carried out during the past ten years in the Polish People's Republic)

J. Antoniewicz

Summary

The victory over hitlerite Germany has restored to the Polish People's Republic a part of former East Prussia (Masuria), a territory that belonged to the ancient Prussians before the invasion of the Teutonic Knights. Polish scientists started an archaeological research in that territory after World War II, the centres of that research work being the museums of Warsaw, Olsztyn, and Białystok. Out of over one hundred Polish archaeologists studying Slavonic problems, seven have devoted their work to the investigation of the past of the contemporary North East Polish territory (Fig. 1) that was inhabited by ancient Baltic peoples.

Research work at that area was begun in 1949. The first excavations were carried out on a settlement belonging to the so-called Roman period of the Iron Age (the 1st — 4th cent. of our era), at Wyszembork, the Mrągowo district. In the years 1950—54 the Jeziorko earthwork in the Giżycko district, and a settlement situated nearby were investigated (Photos 1—2). In both places some remains of dwellings, hearths, pottery of the Lusatian type, and some other objects (Photo 3, Fig. 2—3) were found, on the basis of which the earthwork and the settlement may be dated to the I millennium before our era. It became evident that the earthwork of Jeziorko had been an early Iron Age

defensive settlement with an open settlement of the same time at its footings. On the latter settlement an early mediaeval culture-bearing layer was also found (Fig. 4). Slight traces of early mediaeval ramparts at the earthwork lead to the assumption that the earthwork-castle was being rebuilt in the early Middle Ages, but remained unfinished. The author supposes that the latter fact was due to the weakness of the Galindian feudal class which was not able to build fortified centres of power.

At Równina Dolna, the Kętrzyn district, a cemetery was excavated that belongs to the end of the 13th or the beginning of the 14th century, this being attested by the bracteates of the Teutonic Order found therein. The cemetery contained inhumations with rich inventory, owing to which it was possible to reconstruct partly the woman's apparel of that period (Fig. 5). Part of the finds bears a strong resemblance to similar objects found in Livonia, Curonia and Semgallia. The cemetery at Równina Dolna gives evidence of the Prussian population during the rule of the Teutonic Order. It may be assumed that the people buried there rendered dues and services to the Teutonic Order.

Since a long time already the Polish scientists have been interested in the ancient Sudovians who so successfully fought against Poland and Ruthenia in the early Middle Ages. It was not until the end of the 13th century that they were defeated by the Teutonic Knights. In order to solve the problem of the Sudovians, investigations were carried out in the Polish-Lithuanian borderland, in the neighbourhood of the town of Suwałki. In 1956 four expeditions were organized to investigate the cemeteries in the territory of the ancient Sudovians. These cemeteries were about five kilometres distant from each other and consisted of a number of barrows made of earth and stones (Photo 4). Three of the cemeteries (Szwajcaria, Osowa and Zywa Woda) belong mainly to the 3rd or 4th century of our era but two cemeteries at Szurpiły and some barrows at Szwajcaria are dating from the 5th cent. Among other graves, a burial of a man of about 50 was excavated at Szwajcaria. The grave contained exceptionally valuable objects from the 4th century: a sword, gold-plated and bronze belt-ornaments, 2 spear-heads, a shield, 2 fibulae, silver and bronze ornaments of a horse harness, etc. (Fig. 6—8, Photo 5—6). Obviously it was the grave of a chief of a clan. This interesting find gives a convincing proof of the chief's importance during the period of the decay of the clan-system.

During the examination of the above barrows we observe a 5th cent. change of the burial rite. In the 3rd and in the 4th cent. single graves in barrows were common, while family burials occurred seldom. In the 5th century cremation was introduced and barrows were turned into family burials, containing the remains of several persons.

In connection with research work in the Sudovian territory, attempts were made to determine precisely the southern border of their tribal settlements, adjoining to Polish and Ruthenian territories. For this purpose, excavations of barrows were carried out at Jasionowa Dolina near Sokółka, which is supposed to be the southernmost point of the Sudovian area. As in 1956 only one barrow was excavated, no definite conclusions on the problem can be made at present. The excavations are being continued and we may hope that they will provide enough material for the definition of the ethnical character of the people buried there.

At the end the author calls attention to the fact that the Polish archaeologists studying the problems of the ancient Baltic tribes would like to cooperate with the scientists of the Estonian, Latvian and Lithuanian Soviet Socialist Republics, as well as with the scientists of the Karelian Autonomous Soviet Socialist Republic and of the Finnish Republic in order to learn more about the history of the Baltic peoples of the long-past days.

*State Museum of Archaeology
at Warsaw*

Received
February 28, 1957