

<https://doi.org/10.3176/hum.soc.sci.1956.4.04>

ARHEOLOOGILISTEST VÄLITÖÖDEST EESTI NSV-s 1955. AASTAL

L. Jaanits,
ajalooteaduste kandidaat

1955. a. suvel jätkati Eesti NSV Teaduste Akadeemia Ajaloo Instituudi poolt arheoloogilisi kaevamisi enamasti neil objektidel, kus töid oli alustatud juba eelmistel aastatel. Välitööd olid seotud peamiselt kolme uurimisprobleemiga: 1) neoliitikum ja varane metalliaeg (III—I aastatuhat e. m. a.), 2) ürgkogukondliku korra lagunemine ja varajaste feodaalsuhete tekkimine Eesti NSV territooriumil (m. a. I aastatuhande teine pool ja II aastatuhande algus) ja 3) Eesti NSV paleoantropoloogia küsimusi. Uuriti kaht neoliitilist asulat, viit linnust ja viit XIII—XVII sajandisse kuuluvat laibakalmistut. Peamine tähelepanu oli pööratud linnuste uurimisele, mis toimus Ühendatud Kompleksse Balti Ekspeditsiooni raamides. Kokku kulutati välitöödeks 4693 tööpäeva.

V a l m a neoliitilist asulat Viljandi rajoonis oli kaevatud juba 1950., 1953. ja 1954. aastal. Viimastel kaevamistel avastati siin kaks neoliitilist matust, mis paiknesid asula äärel.¹ 1955. aastal kaevati nende ümbruses läbi veel 45 m² suurune ala, kuid uusi matuseid enam ei avastatud. Leiti m. a. e. III aastatuhande teisest poolest pärinevat tüüpilist kammkeraamikat ja mõningaid kiviesemeid. Kultuurkiht oli õhuke ja sisaldas leide hõredalt. Valma asulal on nüüd läbi kaevatud kokku 992 m² suurune pindala, mis hõlmab, välja arvatud mõningad äärealad, peaaegu kogu asula territooriumi. Seega on Valma esimeseks täielikult uuritud neoliitiliseks asulaks Eesti NSV territooriumil. Kaevamiste tulemusi valmistatakse praegu ette trükis avaldamiseks.

Teise neoliitilise mälestusmärgina uuriti T a m u l a asulat, mis paikneb Võru rajoonis Tamula järve kaldal madalal neemel. Seda oli piiratud ulatuses kaevatud juba 1940-ndail aastail.² 1955. aastal alustati L. J a a n i t s a juhatusel Tamula asulakohal ulatuslikumaid väljakaevamisi. Neeme tipul, varasema kaevandi kõrval, uuriti läbi asula keskosas asetsev 18×7 m suurune ala. Peale selle püüti mõnede proovikaevandite abil kindlaks määrata asula ulatust. Nagu selgus, hõlmab asula territoorium neeme kogu järvepoolse osa kuni umbes 40—50 m kauguseni tipust ja on seega oma pindalalt mitu korda suurem Valma asulast.

Asula kultuurkiht on 30—50 cm paksune ja asub tervenisti turbas. Teda katab 20—80 cm paksune kiht musta turvast, mille paksus järve süunas suureneb. Kultuurkihi all on õhem kiht pruuni rohuturvast, millele sügavamal järgneb bleke.

Peakaevandist leiti kaks leaset, mida tähistasid turbas kuni 10 cm paksused sõepuru- ja tuhalaigud. Neist ühe läbimõõt osutus võrdlemise suureks — 1,5 meetrit, teise, eelmise kõrval paikneva leaseme läbimõõt oli 0,8 meetrit. Mõlemad leasemed olid kivideta — nähtus, mis Eesti NSV territooriumil esineb mitmes teiseski neoliitilises asulas. Sütt ja tuhka leidus kultuurkihis mujalgi, kus ta nähtavasti pärines juba hävinenud leasemetest. Asula järvepoolses osas esines ka puujäänuseid, muuseas maasse löödud vaiade otsi. Viimaste ülaosad lõppesid kultuurkihis või vahetult selle all. Seega pidid need vaiad olema maasse löödud asula olemasolu ajal. Vaiade alaotsad olid teritatud tavaliselt kolmelt küljelt ilmselt kiviriista abil. Vaiade vahel leidus kultuurkihis rõhtses asendis mitmes jämeduses puujäänuseid. Mitu 10—15 cm jämedust vaia olid löödud väga sügavale, nii et nende alaotsad ulatusid enam kui 2 m võrra kultuurkihist allapoole järvekriiti. Nii vaiad kui ka nende vahel olevad horisontaalsed puujäänused on tõenäoliselt ühenduses maapealsete elamutega. Loodetavasti õnnestub kaevamiste jätkamisel kindlaks teha ka elamute suurust ja kuju.

¹ O. S a a d r e, Arheoloogilised väliuurimised Eesti NSV-s 1954. aastal. „Eesti NSV Teaduste Akadeemia Toimetised”, 1955, IV kd., nr. 1, lk. 39.

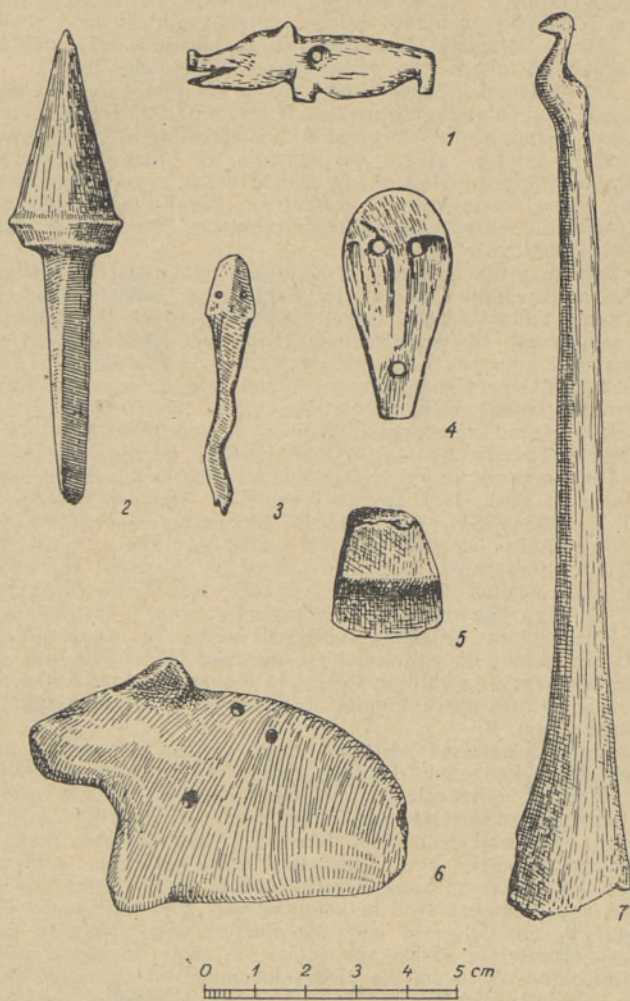
² Л. И. Я н и т с, Новые данные по неолиту Прибалтики. «Советская археология» XIX, 1954, lk. 159—204.

Võrreldes teiste neoliitiliste asulatega saadi Tamula asulast suhteliselt vähe keraamikat. Osalt paistab see olevat põhjustatud säilimistingimustest: nõrgalt põletatud savinõude killud on märjas turbas tihti „sulanud” vormituteks tompudeks. Ülekaalus on umbes II aastatuhande keskele e. m. a. kuuluv hiline kammkeraamika, mis on põletatud märksa nõrgemini kui vanem, tüüpiline kammkeraamika. Nõude kuju on jäänud nähtavasti endiselt pajataoliseks. Kuna keraamika on säilinud halvasti, siis on põletatud märksa midagi kindlamat öelda. Ornament on aga hõredam ja lohakamalt teostatud kui tüüpilisel kammkeraamikal. Kultuurkihi sügavaimas horisondis esines savinõutükke, millele leidub väga lähedasi paralleele Põhja-Läti asulas Rinnukalnsis. See kinnitab juba varem esitatud kronoloogilist skeemi, mille kohaselt Rinnukalnsi asula on Tamulast veidi varasem.

Kultuurkihi ülemises horisondis leidis hilise kammkeraamika kõrval nõorkeraamikat. Viimane on kammkeraamikast täiesti erinev nii koostiselt, põletuselt, kujult kui ka ornamendilt. Kuna nõorkeraamika on kammkeraamika kui asula põhilise keraamikatüübi kõrval vähemuses, siis tuleb arvata, et nõorkeraamika ei ole olnud kohalikku päritolu, vaid on asulasse sattunud suhtlemise teel venekirveste kultuuri karjakasvatajatega, kes sellel ajal samuti elasid Ida-Baltimaadel.

Peale keraamika leiti väikseid kiltkivist talvakesi, nende seas õõnes- ja küüstalbu (joon. 1, 5). Ka tulekivist esemed: nooleotsad, kõõvitsad, noakesed jne. on ikka õige väikeste mõõtmetega. Luuesemeid esines kultuurkihis rohkesti, kuid enamasti katkenditena. Lisaks eelmistel kaevamistel saadud pajulehekujulistele luust nooleotsetele, mis esinevad ka 1955. aasta materjalis, leiti nüüd kaks koonusekujulist nooleotsa (joon. 1, 2). Naasklite, nõelte, sarvest teravikkude, üksikute ahingukatkendite ja muude tööriistade kõrval leiti rohkesti luust ja loomahammastest ripatseid ning peentest linnu toruludest helmeid. Ripatsite hulgas esines miniatüürseid skulptuure. Eriti tuleb nimetada väikest realistlikult teostatud metsseakujukest (joon. 1, 1). Paar ripatsit olid skematiseeritud inimpea kujulised (joon. 1, 4). Leiti ka väike luust maokuju ja luust labidake, mille vars lõppes linnukujuga (joon. 1, 3, 7). Küllalt palju saadi ka merevaigust ripatseid, neist üks karukujuline (joon. 1, 6).

Lisaks varematal kaevamistel leitud matustele avastati Tamula asulas veel 9 luustiku jäänused. Neist viis kuuluvad täiskasvanuile, neli lastele. Matused paiknesid asula kesk-



Joon. 1. Leide Tamula asulakohalt: 1 — luust metsseakujuke; 2 — luust nooleots; 3 — luust maokuju; 4 — luust inimpea-kujuline ripats; 5 — kiltkivist küüstalb; 6 — merevaigust karukuju; 7 — luust labidakese katkend.

osas, varem avastatud haudade lähedal. Surnud olid maetud väljasirutatult, selili asendis, peaga lõuna-kagusse. Mitmele surnule oli tehtud alla okstest ja kasetohust ase, ühel oli pea all ristipiidi asetatud puuroigas. Kõik luustikud asetseid kultuurkihi või vahetult selle all, olles seega maetud väga madalale. Kolm lapsematust leiti varem nimetatud suurema leaseme piiridest. Nad olid maetud pärast seda, kui leaseme kasutamine oli juba lõppenud, sest ühegi luustiku juures ei esinenud põlemise jälgi. Neljas laps oli maetud koos mehega, kelle parem käsi oli asetatud ümber lapse.

Haudade inventar oli rikkalik. Just surnute juurest leiti enamik skulptuurseid ripatseid. Väga palju oli haudades ka hammasripatseid ja toruluudest helmeid. Viimased on ilmselt olnud kinnitatud kehakatete külge horisontaalsete ridadena. Enamiku haudade inventaris oli ka merevaigust esemeid. Uhe luustiku pea alt leiti seitse merevaigust ripatsit, milliseid nähtavasti oli kantud kaelas. Tööriistu seevastu oli maetute juures vähe. Üksikutes haudades esines pajulehekujulisi luust nooleotsi, mõni kivist talvake või kõõvits. Mõnedes haudades leidis loomade luid, nähtavasti jäänustena surnutele kaasapandud toidust. Savinõud puudusid haudades täiesti.

Antropoloogiliselt kuuluvad Tamula luustikud nn. laponooidsesse tüüpi. Nad on lühipealised ja mõningate mongoliidsete joontega. Võrreldes Valma mehekoljuga, on mongoliidsuse lisand nende juures siiski vähem märgatav ning nad on gratsiilsemad. Antropoloog K. Margi arvates on võimalik, et Tamula elanike mongoliidsuse väiksem aste võis olla tingitud sellest, et oli alanud nende segunemine täiesti europiidsesse rassi kuulunud venekirveste kultuuri asukatega. Paralleele Tamula koljudele esineb NSV Liidu metsavööndi mitmes neoliitilises kalmistus (Turlojiskia, Karavaiha, Modlona, Sigir, Starši Volossovo).

Tamula asula elanikud on elatunud kalastusest ja küttimisest, mida tõendab asulas rohkel arvul säilinud luumaterjal. Eesti NSV Teaduste Akadeemia Zooloogia ja Botaanika Instituudi töötajate poolt koguti möödunud suvel süstemaatiliselt loomade luid ka asula juurest järvest. Bioloogiatega kandidaadi K. P a a v e r i esialgsete määruste kohaselt kuulub suur osa neist luudest põdrale ja koprale. Eriti huvitav on asjaolu, et asulas esineb ka üksikuid koduloomade, nimelt veise ja sea luid. Kuna nende koduloomade luud on rohkearvuliste metsloomalude hulgas täiesti üksikud, siis tundub tõepärasena, et needki osutavad asulaelanike ühendustele venekirveste kultuuri loomakasvatajatega, mille tagajärjel Tamula asulaski võib-olla hakkas tekkima koduloomade pidamise algeid.

Tamula asula uurimist kavatakse jätkata lähematel aastatel.

Aastal 1951—1954 kaevati Eesti NSV Teaduste Akadeemia Ajaloo Instituudi poolt, osalt koostöös NSV Liidu Teaduste Akadeemia Materiaalse Kultuuri Ajaloo Instituudiga, Rõuge linnuse õue pindalast läbi umbes $\frac{3}{4}$.³ 1955. a. jõuti siin Ajaloo Instituudi vanema teadusliku töötaja M. S c h m i e d e h e l m i juhatusel kaevamistega lõpule. Esimese täielikult läbi uuritud linnusena Eesti NSV territooriumil annab Rõuge ettekujutuse rikka pere või suguvõsa kindlustatud eluasemest m. a. I aastatuhande teisel poolel.

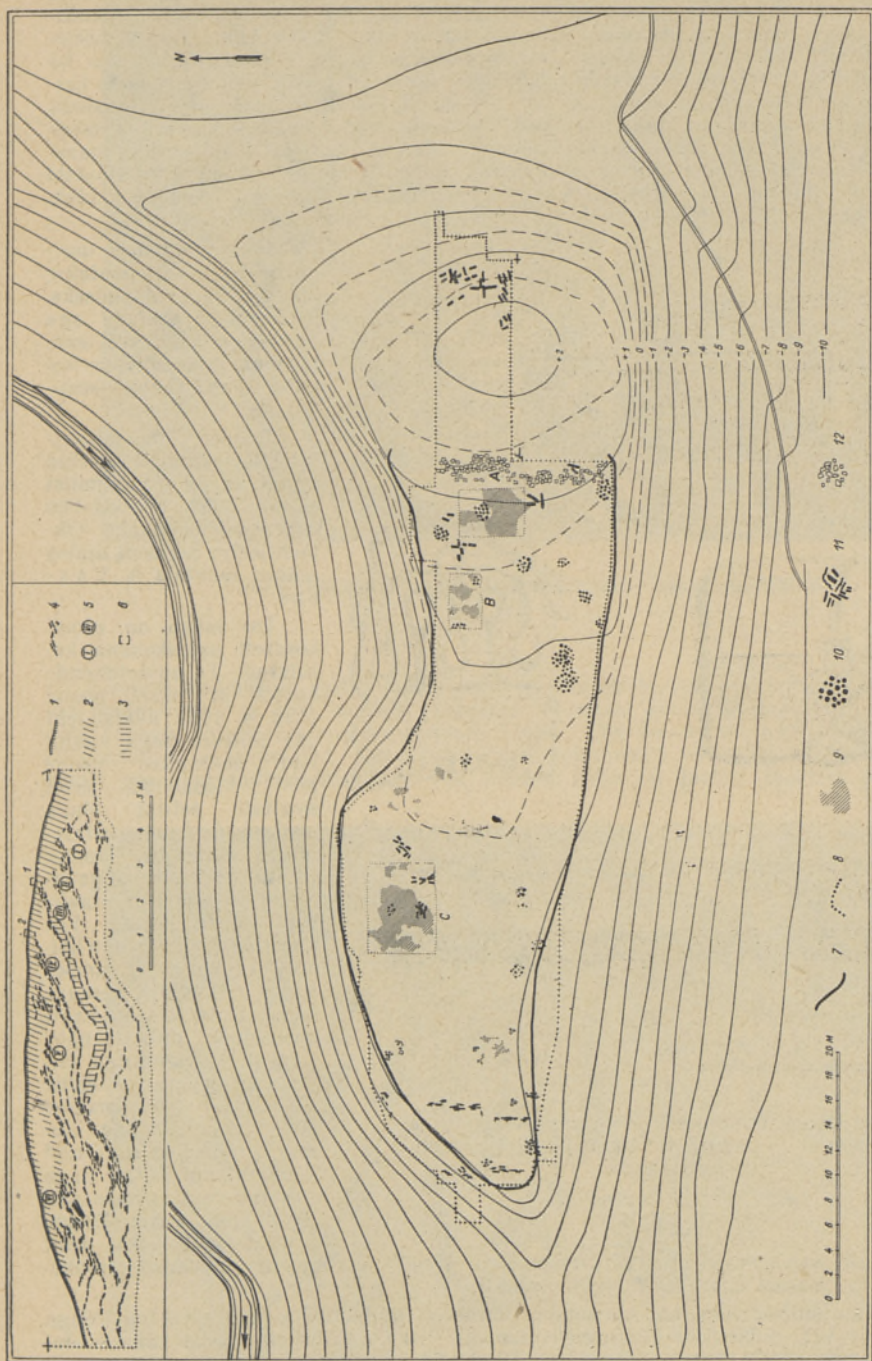
Rõuge linnus on olnud suhteliselt väike. Ta õue pindala ei ole nähtavasti ületanud 1000 m². Linnus on ehitatud kitsa neemiku läänetipule, mis neemiku laienevast osast on eraldatud kraavi ja valliga. Põhjas ja lõunas on olnud kaitseks järsud looduslikud nõlvad.

1955. aastal uuriti linnuse läänepoolset osa, mis eelmistel aastatel oli jäänud kaevamata (joon. 2).

Nagu kaevamised näitasid, on ka linnuse läänepoolne ots olnud kindlustatud, kusjuures kõige kaugemale läände küündiv, ainult mõne meetri laiune neemiku tipp oli jäänud linnusest väljapoole. Nagu linnuse idaotsal, nii leiti siingi jälgi kindlustuste korduvast mahapõlemisest ja uuesti ülesehitamisest. Esialgu on siin kindlustuseks olnud nähtavasti ainult palkidest tehtud tarad, mis on kaks korda maha põlenud, tekitades mõlemal korral musta süsise kihi. Alumises põlenud kihis olid säilinud kahe paralleelse tara jäänused. Üks neist on asunud üsna linnuse otsal, hiljem siia kuhjatud valli all, teine on olnud aga eelmisest 4—5 m kaugusel õue pool. Kummaski kohas leidis põlenud palkide jäänuseid, mis kulgesid risti üle linnuse otsa. Sisemise puutara kontuurid kaardusid põhjapoolses otsas natuke ida poole, vastavalt linnuse kujule. Nende kaitseehituste varjus on olnud nähtavasti ka väike eluhoone, sest siinsamas leiti kividest laotud leese ja selle lähedalt mõned värtnakedrad, paar luunaasklit, töödeldud sarvetükke jms. Pärast puutarade teistkordset põlemist oli neemiku läänetipp eraldatud kraavi ja selle taha kuhjatud madala valliga, millel leidis veel kolmaski mustjas kiht.

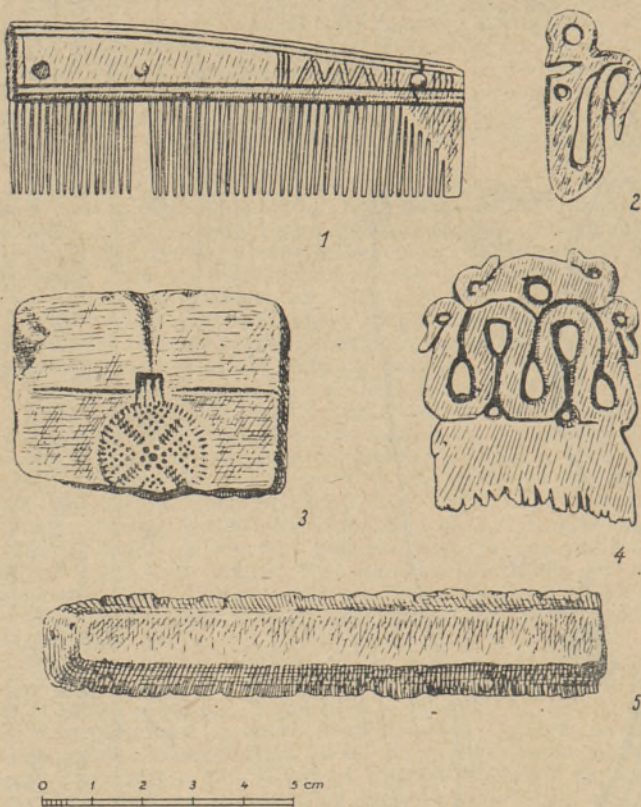
Eelmistel kaevamistel oli linnuse põhjapoolses osas leitud rida savipõrandate jäänuseid, mis ilmselt pärinesid seal olnud elamutest. Väga katkendlikke savipõrandate osi esines ka nüüd linnuse lääneosas. Ainult üks neist, mis ainsana asus linnuse pikiteljest veidi lõuna pool, oli säilinud tervena, suurusega 2,5 × 3 m. Elamute alused asusid kultuurkihi sügavamates horisontides ja peakisid seega pärinema linnuse olemasolu varasematest järkudest. Siin hiljem olnud elamutest selgemaid jälgi ei leitud, kuigi linnuses on kahtlemata ka hilisemal ajal pidevalt elatud.

³ Rõuge linnuse 1951.—1954. a. kaevamiste tulemuste kohta vt. H. M o o r a, Muistsete linnuste uurimise tulemustest Eesti NSV-s. Kogumikus „Muistsete asulad ja linnused“, Tallinn 1956, lk. 55—63.



Joon. 2. Rõuge linnamäe plaan ja idavalli läbilõige (mööda kaevandi lõunakülge). *Läbilõiked:* 1 — kamar; 2 — söesegune liiv; 3 — savikas liiv; 4 — tukid, söed; 5 — ehitusjärgud. *Plaani:* 7 — linnuseõue piir; 8 — kaevatud ala; 9 — hoone savipõrandad; 10 — leasemed; 11 — tukid, söed; 12 — vallide puukindlustustelt varisenud kivid. — Samakõrgusjoonte vahe 1 m. Valli läbilõikel idaots vasakul, lääneots paremal.

Esemeline materjal sarnaneb varematal kaevamistel saadud materjaliga. Arvuliselt moodustab sellest suure enamiku keraamika, mille hulgas on nii korbalise kui ka kiila pinnaga nõude kilde. Muudest esemetest väärivad tähelepanu eriti mitmesuguste käsitöödega ühenduses olevad asjad. Nii leiti 1955. a. trapetsikujulise ristlabilõikega pronksikang (joon. 3, 5), mis on esimeseks selletaoliseks leiuks Eesti NSV territooriumilt. Metallitöötlemisest annab tunnistust ka valamisvormi katkend (joon. 3, 3). Luu- ja sarvetöötlemisega tegelemist kinnitavad töödeldud sarveosad ja poolvalmis luuesemed. Esines ka peenelt nikerdatud valmisesemeid. Hulk värtnaketru osutavad tekstiilivalmistamisele, luunaasklid aga nahatöötlemisele. Seega on käsitöö olnud küllalt mitmekesine, kuid siiski mitte ulatuslik, vaid mõeldud eeskätt koduste vajaduste rahuldamiseks. Teatavoid mõjusid käsitöö alal on Kagu-Eesti elanikud võtnud vastu oma ida- ja lõunapoolseilt naabritelt. Seda tõendavad muuhulgas sarvest kammid (joon. 3, 1) ja linnukujulised ripatsid (joon. 3, 2, 4), millel on sarnasust vastavate esemetega slaavi ja latgalite aladelt, kus neid mitmel pool, eriti Pihkva oblasti linnustel, on valmistatud massiliselt.



Joon. 3. Leide Rõuge linnamäelt. 1 — sarvest kamm; 2, 4 — sarvest ripatsid; 3 — merglist valamisvormi katkend; 5 — pronksikangike.

kumerat ja all kinnitusaasa omavat pronksnõopi. Need on esimesed nii vanad pronksnõobid, mis on saadud Eesti NSV territooriumilt.

Linnuse kultuurikihi ülemised horisondid pärinevad ligikaudu samast ajast kui Rõuge linnus. Umbes VIII sajandisse kuuluvast horisondist leiti kaks kõrvuti asuvat väikese eluruumi põhja, mis asusid linnuse lääneäärel. Need olid nelinurkse kujuga ja veidi maasse kaevatud (foto 2). On võimalik, et mõlemad ruumid on kuulunud ühe katuse all asetsevasse ehitusse, mille pikkus oli vähemalt 4,5 m, laius 2,4 m. Eluruumide põhjades leidsid tuletegemise jälgi, toidujätteid ja savinõude tükke. Nagu A. Vassar arvab, on siin tõenäoliselt tegemist üksikpere elamuga, kuna linnamäelt leitud m. a. e. I aastatuhandest pärinevad suuremad elamud oleksid kuulunud suurperedele.

Rõuge linnuse uurimistulemusi valmistatakse ette trükkis avaldamiseks. Järgnevatel aastatel aga jätkatakse kaevamisi asulakohal, mis paikneb linnuse kõrval samal neemikul.

Teiseks viimastel aastatel järjekindlalt uuritud linnuseks on Iru, mille alates 1952. aastast on kaevamisi teostanud Oktoobrielse perioodi ajaloo sektori juhataja A. Vassar.

Iru mäe on esmakordselt asulakohana kasutatud I aastatuhande keskel ja teisel poolel e. m. a. 1954. aastal leiti üks sellesse aega kuulunud nelinurkse hoone põhi. Möödunud suvel avastati sellest lõuna pool veel teiste eluasete jäänuseid. Umbes poolteise meetri sügavusel asus suur paeplaatidest laotud lame, 1,6-meetrise läbimõõduga kolle (foto 1). Kolde ümber leidsid rohkesti loomade luid, nende hulgas palju hobuseluid, millest nähtub, et oli tarvitatud toiduks ka hobuseliha. Kolle oli asunud veidi maasse süvendatud põhjaga elamus, mille katust olid kandnud puupostid, nagu tõendab postiasemeis säilinud kivikillustik. Elamu põhjalt leiti kaks pealt



Foto 1. Paeplaatidest kolle Iru linnamäe vanimast kihist.

Linnuse keskmisest vallist lõuna poole, läänevalli ligidal avastati rida kividest laotud koldeasemeid ja teisi ehituste jäänuseid. Viimased asusid mitmes kihis, tunnistades uute hoonete rajamisest endiste ehituste kohale. Üht leeaset oli kolm kuni neli korda kõrgendatud ja laiendatud. Kui varajasemad tuleasemed olid väga lihtsad, koosnedes ainult pae- ja raudkivilademetest, siis hilisem kolle oli laotud suurtest paeplaatidest

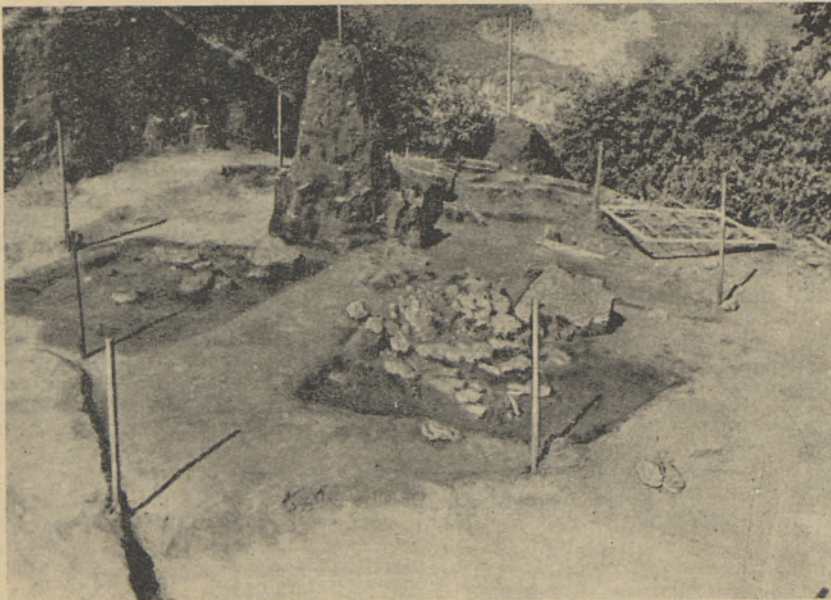


Foto 2. Elamute põhju Iru linnamäelt. Peal hilisema paeplaatidest kolde jäänused.

nelinurkse müüristiku näol ja meenutas ahju. Viimasega liitus paeplaatidest elamupõrand. Siin on elamud ilmselt mitme sajandi jooksul püsinud samal kohal, näidates, et Iru linnus, nagu samaaegne Rõuge linnuski, oli I aastatuhande teisel poolel pidevalt asustatud.

Kahe IX—X sajandi kolde juurest leiti rohkesti söestunud viljateri, peamiselt otra ja hernerst, mille hulgas lisandina esineb nisu, rukist ja uba.⁴ Neid vilju on hoitud savinõudes.

1955. aastal alustati ka linnuse läänepoolsel jalamil, jõe kaldal olnud asulakoha kaevamist. Leiti paks kultuurkiht, mis sisaldas mitmes kihis ehituste jäänuseid. Selles asulas, nagu näitavad leitud esemed, on elatud üheaegselt linnusega.



Foto 3. Leide Otepää piiskopilossist: 1 — pronksist minuskleid; 2 — riist pühitsetud vee piserdamiseks.

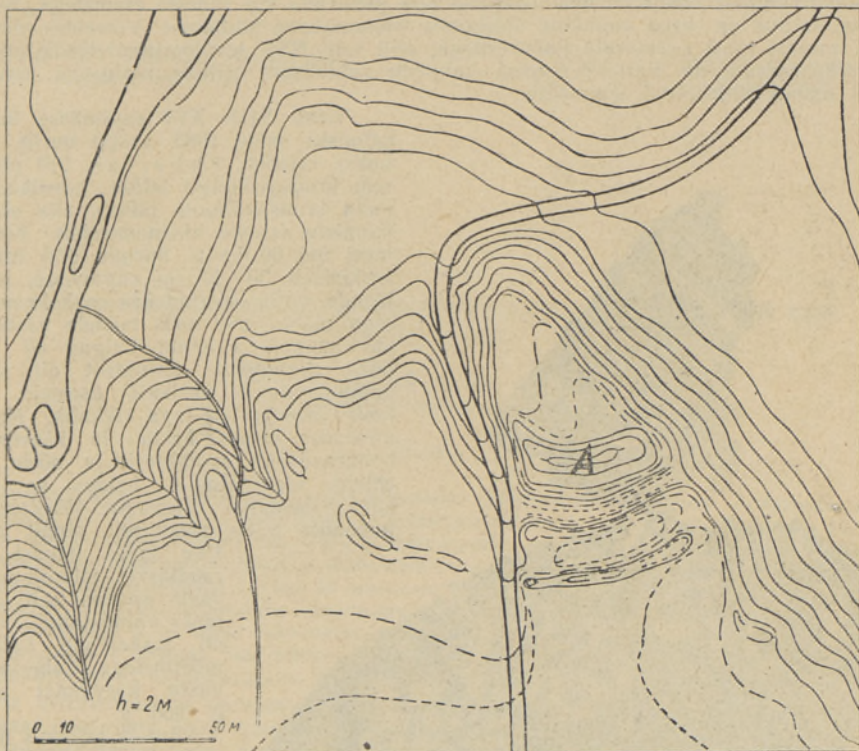
Otepää linnusel jätkusid kaevamised instituudi teadusliku sekretäri O. Saadre juhtimisel. 1955. a. oli peamine tähelepanu pööratud piiskopi kivilinnuse uurimisele. Jätkati linnuse alumise korruse kahe ruumi lahtikaevamist. Üks neist ruumidest asus linnuse kirdeosas olnud värvast lõuna pool ja oli ehitatud üheaegselt linnuse ringmüüri-ga. Eelöuest viis ruumi uks, mille lävi ulatus maapinnast 75 cm kõrgemale. Üks oli tugevasti rautatud. Ruumi idaseinas oli kaks akent, loodenurgas aga nišš, mille ees oli samuti uks. Niši kohalt kultuurkihist leiti hulk pronksist usutalitusvahendeid: krut-sifiks, riist pühitsetud vee piserdamiseks (foto 3, 2), viirukipann, kell ja rida minuskleid (foto 3, 1), mis olid nähtavasti olnud mingi kirikulipu küljes. Samuti saadi ka üle paari-kümne XV sajandisse kuuluva mündi. Peale selle leidus ruumis kivikuule, turviste osi ja mitmesuguseid rauast ehitusdetalle: seinankruid, hingi, kastide klambreid jne. Kõik leitud esemed kandsid tugevas tules oleku jälgi, mis osutab linnuse põlemisele sel ajal ning kinnitab oletust, et Otepää loss hävis XV sajandi lõpul Ivan III poolt Tartu piis-kopkonda teostatud sõjakäigu tagajärjel.

Teine ruum, mis täielikult lahti kaevati, oli ehitatud vastu ringmüüri põhjaosa. Ruumi suurus oli 8×18 m. Selle põhjaseinas oli 3 ja lõunaseinas 2 akent. Lõunaseinas oli ka kaks kõrvutiasetsevat ust, mille kohalt sein oli toetatud kontraforssidega. Ruumi edelanurgas asetseis ahi, mida oli mitmel korral ümber ehitatud. Samasugune ahi esineb Warthe jõe ääres asuvas Zantochi linnuses, kus see on dateeritud ajavahemikku 1266—1296. aastani. Ruumi põrand oli mullast, kohati aga tellistest.

⁴ Määranud bioloogiateaduste doktor A. Rasin Riias.

Väiksema kaevandi abil lõnavallil tehti kindlaks, et linnamäe see külg oli ka piiskopilinnuse ajal suhteliselt nõrgalt kindlustatud. Muldvallil leidus ainult kitsas kivi-müüritis. XIII sajandi jooksul oli müüri ümbritsetud ka linnuse madalam põhjapoolne plato.

Nii Iru kui ka Otepää linnuse ja nende juures olnud asulate uurimist jätkatakse.



Joon. 4. Toole linnamäe plaan. Hilisema linnuse vall on märgitud A.

Ühenduses 1952. ja 1953. a. Tallinnas teostatud arheoloogiliste uurimistega viidi 1955. aastal arheoloogia sektori juhataja prof. H. Moora juhatusel läbi proovikaevamine Põhja-Eesti teise tähtsa sadamakoha juures asuval Toole linnusel. See asetseb mõni kilomeeter Kundast lääne pool, kõrge pankranniku neemikul (joon. 4). Toole linnuse õue pindala hõlmab ainult vähe üle 1000 m² ja on kaitstud hilistele linnustele iseloomuliku 7 meetri kõrguse valliga. Kultuurkiht on väga õhuke ja peaaegu leidudeta. Varem on samal mäel olnud suurema pindalaga linnus, mis oli aga suhteliselt nõrgalt kindlustatud. Otsustades selle linnuse välise sarnasuse järgi Kirde-Eestis asuvate Koila ja Kloodi linnustega, mis kuuluvad m. a. esimestesse sajanditesse, võiks ka Toole varasem linnus olla kuulunud m. a. algusesse.

Toolest 1 km lõuna pool avastati senitundmatu linnus „Ussimägi”. Proovikaevamisel selle kultuurkihist saadud leiud sarnanevad m. a. I aastatuhande teise poolde kuuluvate leidudega Iru linnusel.

Laibakalmistute uurimist teostati viies eri kohas teadusliku töötaja antropoloog K. Margi, aspirant A. Kustini ja vanema laborandi S. Laulu juhatusel.

Kuni II aastatuhande alguseni valitsesid Eestis teatavasti kivilalmed laibapõletamisega. Siis aga hakkas nende kõrval esinema ka laibamatuseid. Viimaseid on arheoloogide poolt seni väga vähe uuritud. 1955. a. avatud laibakalmistud andsid seepärast uusi olulisi andmeid.

Orissaare rajoonis Eesti NSV Teaduste Akadeemia Taimekasvatuse Instituudi Karja-Pärsamaa katsepunkti ait-kuivati vundamendikraavi kaevamisel oli juba 1949. ja 1950. aastal leitud luustikke ja XIII sajandisse kuuluvaid esemeid. 1955. a. kaevati siin lahti üle 30 haua. Surnud olid maetud selili, peaga läände. Haudade sügavus, kui arves-

tada maha siia hiljem korduvate ehituste tagajärjel peale tekkinud kiht, võis olla keskmiselt 40—70 cm. Mitmest hauast leiti rohkesti esemeid, mis näitab, et neisse maetud surnud on kuulunud jõukatesse peredesse. Esines hoburaudsõlgi, käevõrusid (sealhulgas mõned hõbedast), rinnanõelu ja -keesid, üksikuid hõbemünste, pusse ja nuge. Mõnes hauas oli säilinud rohkete pronksspiraalidega ilustatud rõivaste osi (joon. 5). Mõnedel riidetükkidel moodustavad pronksspiraalid mustri, mis esineb veel eesti hilisemas etnograafilises aineses. Enamikus haudades olid luustikud aga panusteta või väheste esemetega. Neisse maetud surnud on seega kuulunud ühiskonna vaesematesse kihtidesse. Võrreldes mõnede teiste samast ajast pärinevate kalmistutega, eriti Läti NSV territooriumil teada olevate matusekohtadega, on Karja-Pärsamaa kalmistu suhteliselt väikese ulatusega, omades ainult umbes 20-meetrist läbimõõtu.

Teine XIII—XVI sajandisse kuuluv kalmistu, mida 1955. aastal uuriti, asub Loksa rajoonis Kaberlas. Siit oli varem kruusavõtmisel leitud luustikke, ja kuna kruusavõtmine jätkus, siis oli see kalmistu otseses hävinemisohus. Kaevati lahti üle 60 haua. Surnud olid maetud keskmiselt 30—50 cm sügavusse, peaga läände, välja arvatud üks rohkete panustega matus, mis asus teistele vastupidises suunas. Maetute hulgas oli palju lapsi. Enamikule surnutest oli kaasa pandud ainult üksikuid esemeid, 4—5 haua inventar oli aga rikkalik. Nendes haudades esines kaela- ja käevõrusid, hoburaudsõlgi, rinnakeesid ja -nõelu, pea-ehteid, klaashelmeid. Leidus ka üksikuid hõbemünste. Seevastu tööriistu oli haudades vähe, peamiselt ainult nuge.

Ühe lapse hauast leiti raudkirves, mis oli nähtavasti spetsiaalselt lapse jaoks valmistatud, sest ta oli erakordselt väikeste mõõtmetega. Kaberla kalmistu kaavamist jätkati 1956. a.

Antsla rajoonis Kõrgepalus uuritud laibakalmistu oli eelmistest hilisem. Sealt leitud matused kuuluvad XIV—XVII sajandisse. Kaevati lahti enam kui 100 hauda, millega see mälestusmärk aga ei ole veel täielikult läbi uuritud. Haudade sügavus oli mitmesugune, kuid üldiselt mitte üle ühe meetri. Osa surnuid oli maetud kirstudes. Vastavalt ristiusu kombele oli surnutele esemeid kaasa pandud väga vähe. Leiti mõningaid säilinud osi kehakatetest, ka üksikuid ehteid, nagu hel-

meid, hoburaud- ja rõngassõlgi ning raudnuge. Rikkamaid haudu teiste hulgas ei esinenud. Kõrgepalu on seega tüüpiline feodalismiaja külakalmistu, kuhu on maetud kõhali ekspluateeritava talurahvaklassi esindajad.

Üksikuid luustikke saadi Pärnu rajooni Tõstamaa ja Kose rajooni Pikaveres kalmistu kaavamistel. Mõlemad kalmistud olid aga juba varem suuremalt osalt hävitatud, mistõttu kaavamised ei saanud anda täit ettekujutust nende ulatusest. Pikaveres on olnud kivi-kalm; sealt leiti muuhulgas üks XIII sajandist pärinev lapsehauad rohkete panustega.

Peale arheoloogilise ainese andsid 1955. a. uuritud kalmistud ka rikkalikku antropoloogilist materjali enam kui 200 luustiku näol, mis töötatakse läbi K. Margi poolt. Need XIII—XVII sajandi luustikud on oluliseks täienduseks senisele antropoloogilisele



Joon. 5. Pronksspiraalikestega ilustatud rõivajäänus Pärsamaa kalmistust. Asus II luustiku kaela ümbruses.

materjalile, mida on olemas alles lünklikult. Esialgsete andmete kohaselt on Pärsamaa ja Kaberla kalmistust leitud koljud kuulunud elanikele, kelles tuleb näha tänapäeva Lääne-Eestis esineva lääne-balti tüübi esindajaid. Nad on aga veel üsna sarnased neoliitilise protoeuroopa tüübiga, mis on Baltimaadel esindatud venekirveste kultuuri kalmistutes. Seevastu eelmistest hilisemas Kõrgepalu kalmistus on ilmselt domineerinud idabalti tüüp, mis on juba täiesti sarnane tänapäeva Ida-Eesti elanike antropoloogilise tüübiga.

Eesti NSV Teaduste Akadeemia
Ajaloos Instituut

Saabus toimetusse
3. VII 1956

ОБ АРХЕОЛОГИЧЕСКИХ ПОЛЕВЫХ РАБОТАХ В ЭСТОНСКОЙ ССР В 1955 ГОДУ

Л. Ю. Янитс,
кандидат исторических наук

Резюме

Археологические раскопки, произведенные Институтом истории Академии наук Эстонской ССР в 1955 г., были связаны главным образом с тремя проблемами: 1) неолит и эпоха раннего металла (III—I тысячелетие до н. э.), 2) период разложения первобытного общинного строя и возникновения раннефеодальных отношений (вторая половина I тысячелетия и начало II тысячелетия н. э.) и 3) вопросы палеоантропологии Эстонской ССР. Исследования производились на двух неолитических поселениях, на пяти городищах и на пяти могильниках с труположением XIII—XVII вв. Городища исследовались в рамках Балтийской объединенной комплексной экспедиции. На полевые работы было израсходовано 4693 рабочих дня.

На неолитическом поселении Валма (средняя Эстония, Вильяндский район) на краю поселения была вскрыта небольшая площадь. Раскопки ее, по сравнению с материалами предыдущих лет, не дали ничего существенно нового. На месте поселения Валма, площадь которого охватывает 1000 м², полевые исследования уже закончены и оно является первым полностью исследованным неолитическим поселением на территории Эстонской ССР.

Раскопки на стоянке Тамула (Вырусского района) в юго-восточной Эстонии производились в незначительном объеме уже в 1940-ых годах.¹ В 1955 г. под руководством Л. Ю. Янитса там были начаты раскопки более обширных размеров. Были вскрыты два очага без камней. В той части поселения, которая находится ближе к озеру, было обнаружено довольно много остатков древесины, в том числе концы вбитых в землю свай. Очевидно, эти сваи поддерживали легкие наземные жилища.

Была обнаружена поздняя ямочно-гребенчатая керамика, а в верхнем горизонте культурного слоя также шнуровая керамика. Среди предметов из камня довольно часто встречались небольшие сланцевые долота (рис. 1, 5). Было найдено много изделий из кости и рога. В дополнение к ранее обнаруженным плоским наконечникам были найдены два конусообразных наконечника стрел (рис. 1, 2). Особого внимания заслуживают небольшие выточенные фигурки из кости, подвески с изображениями кабана (рис. 1, 1), человеческой головы (рис. 1, 4), змеи (рис. 1, 3). Рукоятка одной костяной лопаточки заканчивается фигуркой птицы — (рис. 1, 7). Найдены также подвески из янтаря, в том числе одна с изображением медведя (рис. 1, 6).

В дополнение к вскрытым в Тамула при предыдущих раскопках погребениям в 1955 году было обнаружено еще 9 скелетов, из них 5 взрослых и 4 детских. Покойники были похоронены в вытянутом на спине положении; для некоторых было приготовлено ложе из ветвей и бересты. Могилы содержали целый ряд костяных и янтарных подвесок, однако орудий труда в них было мало. В антропологическом отношении скелеты из Тамула относятся к так называемому лапоноидному типу. Они брахикефальны и обнаруживают некоторую примесь монголоидности.

Под руководством старшего научного сотрудника М. Х. Шмидехельм в 1955 г.

¹ Л. И. Янитс, Новые данные по неолиту Прибалтики. Советская археология, XIX, 1954, стр. 159—204.

были завершены раскопки на городище Рыуге² в юго-восточной Эстонии (Вырусский район). Это городище сравнительно небольшое, площадью не более 1000 м² (рис. 2). В 1955 г. был исследован западный конец городища, который первоначально был отделен деревянным тыном от сильно суживающейся стрелки мыса, на котором располагалась городище. Судя по прослойкам культурного слоя, тын горел два раза. Позже городище с этого конца было укреплено рвом и низким валом. Как и раньше, в 1955 г. в нижнем горизонте культурного слоя попадались остатки глинобитных полов. Непосредственно к тыну примыкало, повидимому, небольшое жилище, где были обнаружены сложенный из камней очаг и ряд предметов быта.

Вещественный материал состоял преимущественно из керамики, среди которой найдены черепки с содержанием крупной дресвы и фрагменты лощенных сосудов. Ряд найденных предметов свидетельствует о существовании ремесла. Был найден уникальный на территории Эстонской ССР слиток бронзы трапециевидного сечения (рис. 3, 5). Об обработке металла свидетельствует и фрагмент литейной формовки (рис. 3, 3). Костяные гребешки (рис. 3, 1) и подвески в виде птичьих фигурок (рис. 3, 2, 4), встречающиеся также в древних поселениях на соседних территориях восточных славян и латгалов, указывают на то, что ремесло у населения юго-восточной Эстонии развивалось под некоторым влиянием его восточных и юго-восточных соседей.

Городище Рыуге, как первое целиком исследованное городище на территории Эстонской ССР, дает представление об укрепленном поселении богатой семьи или семейной общины во второй половине I тысячелетия н. э.

В последующие годы намечено произвести раскопки прилегающего к городищу поселения.

Раскопки на расположенном недалеко от Таллина городище Иру были продолжены под руководством заведующего сектором истории дооктябрьского периода А. К. Вассара. В нижнем горизонте культурного слоя, относящемся к середине и второй половине I тысячелетия до н. э., было обнаружено основание несколько углубленного в землю жилища, крыша которого подпиралась деревянными столбами. В жилище находился большой очаг, сложенный из плитняка (фото 1), а вокруг него было обнаружено много костей животных. Верхние горизонты культурного слоя этого городища относятся примерно к тому же времени, что и городище Рыуге. В горизонте примерно VIII века были обнаружены основания двух небольших жилых помещений (фото 2). Возможно, что они были перекрыты единой крышей, служа жилищем индивидуальной семьи.

В южной части городища также имелись очаги и другие остатки жилищ. Эти жилища неоднократно подправлялись и подновлялись. Расположенные в этом месте жилища в течение нескольких столетий располагались, повидимому, на одних и тех же местах, что свидетельствует о непрерывной заселенности городища Иру во второй половине I тысячелетия н. э. У двух очагов IX—X вв. в большом количестве были найдены обгорелые зерна злаков, главным образом ячменя и гороха, а в качестве примеси также пшеницы, ржи и бобов. В 1955 г. были начаты также раскопки поселения, простирающегося у подножия городища.

На городище Отепя, расположенном к югу от г. Тарту, под руководством ученого секретаря Института О. В. Саадре продолжались работы по вскрытию нижнего этажа помещений епископского замка. Одно из этих помещений находилось к югу от расположенных на северо-восточной стороне замка ворот. В северо-западном углу этого помещения имелась ниша, где в культурном слое было обнаружено значительное число бронзовых предметов культового назначения, между прочим сосуд для освященной воды (фото 3, 2) и ряд минускулов (фото 3, 1). Здесь же обнаружены каменные шары, части лат, различные строительные детали из железа и несколько десятков монет XV в. Все эти предметы носили явные следы пребывания в огне, что подтверждает предположение о том, что замок Отепя погиб в конце XV в. в результате похода войск Ивана III в Тартуское епископство.

Другое помещение, целиком вскрытое, примыкало к северной части внешней круговой стены замка. Судя по типу находящейся в этом помещении печи можно полагать, что оно было выстроено в конце XIII в.

В связи с имевшими место уже раньше раскопками в Таллине, в 1955 г. заведующим сектором археологии, профессором Х. А. Моора были произведены раскопки разведочного характера на городище Тоолсе (Раквереский район), расположенном у второй важной гавани северной Эстонии. Городище расположено на мысе, образуемом глинтмом (рис. 4). Первоначальное городище, восходящее, повидимому, к началу нашей эры, было лишь слабо укреплено. Позже использовалась только северо-восточная часть этого городища, площадью немного более 1000 м², которое теперь было укреплено валом высотой в 7 метров. Культурный слой, однако, был очень тонок и почти не содержал никакого инвентаря.

² О результатах раскопок 1951—1954 гг. на городище Рыуге см. статью Х. А. Моора О результатах исследования городищ в Эстонской ССР, в сборнике «Древние поселения и городища», Таллин 1955, стр. 89—90.

На расстоянии примерно 1 км к югу от Тоолсе было обнаружено другое, до этого неизвестное городище Уссимяги, которое по всей вероятности относится ко второй половине I тысячелетия н. э.

Исследования могильников производились научным сотрудником антропологом К. Ю. Марк, аспирантом А. Э. Кустини и старшим лаборантом С. К. Лауль. До сих пор мы имели очень мало научно раскопанных могильников с труположением. Поэтому погребения, исследованные в 1955 г., дали существенно новые данные относительно характера этого вида памятников. Некоторые из этих могильников были раскопаны ввиду того, что им грозила опасность разрушения.

Могильник Пярсамаа на острове Сааремаа датируется XIII веком, Каберла в северной Эстонии — XIII—XVI веками. Покойники в них похоронены вытянуто на спине, головой на запад. Некоторые погребения содержат богатый могильный инвентарь, обыкновенно же последний ограничивается отдельными предметами. В некоторых могилах сохранились остатки одежды, украшенные вотканными бронзовыми спиральками (рис. 5). Последние образуют на некоторых лоскутках узоры, встречающиеся в еще более позднем эстонском этнографическом материале.

Могильник Кыргепалу (Антслаского района) в юго-восточной Эстонии может быть отнесен к XIV—XVII вв. Это типичный могильник эпохи феодализма. Согласно христианскому обычаю покойникам было положено в могилу очень мало вещей.

Остальные могильники были по большей части разрушены и содержали только единичные погребения.

Помимо археологического материала, могильники дали и богатый антропологический материал в виде свыше 200 скелетов, которые исследовала К. Ю. Марк. На основании предварительных данных черепа из Пярсамаа и Каберла принадлежали населению, в котором приходится усматривать представителей западно-балтийского типа, распространенного в настоящее время в западной Эстонии. Эти черепа еще весьма близки к неолитическому протоевропейскому типу, представленному в Прибалтике в погребениях культуры ладьевидных топоров. Зато в более позднем по сравнению с предыдущими могильнике (в Кыргепалу) явно преобладал восточно-балтийский тип, уже вполне сходный с антропологическим типом современного населения восточной Эстонии.

*Институт истории
Академии наук Эстонской ССР*

Поступила в редакцию
3 VII 1956

ÜBER DIE ARCHÄOLOGISCHEN UNTERSUCHUNGEN IN DER ESTNISCHEN SSR IM JAHRE 1955

L. Jaanits

Zusammenfassung

Die vom Institut für Geschichtsforschung der Akademie der Wissenschaften der Estnischen SSR ausgeführten archäologischen Untersuchungen beziehen sich hauptsächlich auf drei Probleme: 1) das Neolithikum und die früheste Metallzeit (III—I Jahrtausend vor unserer Zeitrechnung); 2) die Periode des Zerfalles der Urgemeinschaft und die Entstehung früh-feudaler Beziehungen (Zweite Hälfte des I Jahrtausends und erste Hälfte des II Jahrtausends unserer Zeitrechnung); 3) Untersuchungen über die Paläoanthropologie in der Estnischen SSR.

Neolithische Siedelungen wurden von L. Jaanits untersucht. Auf dem Wohnplatz in Walma (Rayon Wiljandi) wurden die Ausgrabungen abgeschlossen. Dies ist soweit die erste in ihrem ganzen Umfang (etwa 1000 m²) aufgedeckte neolithische Siedelung in Estland. Die Grabung in Tamula (Rayon Wõru) ergab hauptsächlich späte Kammerkeramik, in der oberen Schicht auch Schnurkeramik, ferner kleine Meisseln aus Schiefer, knöcherne Pfeilspitzen (Abb. 1, 2, 5) und Anhänger aus Knochen in Gestalt einer menschlichen Figur, eines Wildschweines und einer Schlange, sowie die Figur eines Bären aus Bernstein (Abb. 1, 1, 3, 4, 6). In der Siedelung wurden 9 Skelette aufgedeckt, die anthropologisch dem laponoiden Typus angehören.

Die Untersuchung des Burgberges in Rõuge (Rayon Wõru) (Abb. 2) fand ihren Abschluss durch die Ausgrabung von M. Schmiedehelm der westlichen Spitze des Burgberges, die durch eine doppelte Reihe von Palisaden geschützt war. Es liessen sich hier zwei Brandschichten feststellen. An einigen Stellen fanden sich hier, wie bereits

zuvor, Reste von Wohngebäuden und Herdstellen. Die Keramik weist zwei Haupttypen auf: mit rauher und geglätteter Oberfläche. Eine Gussform und ein Barren aus Bronze (Abb. 3, 3, 5) liefern den Beweis, dass man sich hier mit der Bearbeitung der Metalle beschäftigte. Einige Funde, insbesondere aus Horn geschnitzte Kämme und Anhänger (Abb. 3, 1, 2, 4), weisen auf Beziehungen mit den benachbarten Slawen und Letgalen hin.

Auf dem Burgberg Iru wurden die Ausgrabungen von A. Vassar fortgeführt. In der unteren, der zweiten Hälfte des I Jahrtausends vor unserer Zeitrechnung angehörenden Schicht wurde die Bodenfläche eines etwas in den Boden eingelassenen Wohnhauses mit grossem Herd (Foto 1) aufgedeckt. Reste von Wohngebäuden fanden sich auch in den oberen Schichten (Foto 2). Spuren von Erneuerung dieser Gebäude an ein und derselben Stelle zeugen von dauernder Besiedelung des Burgberges in der zweiten Hälfte des I Jahrtausends unserer Zeitrechnung.

Von O. Saadre wurde die Aufdeckung der Bischofsburg Otepää fortgeführt. In einem Raum des unteren Stockwerkes fanden sich bronzene Kultusgegenstände (Foto 3), Reste eines Panzers, Steinkugeln und Münzen aus dem XV Jh. Starke Brandspuren an diesen Gegenständen unterstützen die Vermutung, dass die Burg Otepää am Ende des XV Jahrhunderts bei einem von Iwan III unternommenen Feldzug zerstört wurde. Ein anderer aufgedeckter Raum gehört, nach dem dort befindlichen Ofen zu schliessen, dem XIII Jh. an.

Unter der Leitung von H. Moora fanden Grabungen auf dem Burgberg Toolse statt, der gleich Tallinn in der Nähe eines wichtigen Hafens lag (Abb. 4). Dieser Burgberg wurde allem Anschein nach bereits Anfang unserer Zeitrechnung benutzt, war aber damals nur schwach befestigt; später diente als Burg bloss die nordöstliche Hälfte des Burgberges, die nun durch einen 7 m hohen Wall befestigt wurde. Die Kulturschicht ist jedoch ausserordentlich dünn. In der Nähe von Toolse wurde ein zweiter Burgberg entdeckt, der scheinbar der zweiten Hälfte des I Jahrtausends angehört.

Skelettgräber wurden von K. Mark, S. Laul und A. Kustin in Pärssamaa (Insel Saaremaa, XIII Jh.), Kaberla (Rayon Loksa, XIII—XVI Jh.) und Kõrgepalu (Rayon Antsla, XIV—XVII Jh.) untersucht. Die Gräber von Pärssamaa enthielten u. a. Gewebereste mit eingewirkten Verzierungen aus bronzenen Spiralröhrchen (Abb. 5). Die von K. Mark ausgeführte vorläufige Untersuchung des anthropologischen Materials hat ergeben, dass die Schädel von Pärssamaa und Kaberla dem westbaltischen und die von Kõrgepalu vorwiegend dem ostbaltischen Typus angehören.

*Institut für Geschichtsforschung
der Akademie der Wissenschaften der Estnischen SSR*

Eingegangen
am 3. Juli 1956