

<https://doi.org/10.3176/biol.1978.4.06>

Владимир КОВАЛЕВ

УДК 595.77.

О НЕКОТОРЫХ ИНТЕРЕСНЫХ НАХОДКАХ МУХ СЕМЕЙСТВА *EMPIDIDAE (DIPTERA)* В ЭСТОНИИ

Видовой состав двукрылых семейства *Empididae*, в особенности подсемейства *Tachydromiinae*, в Эстонии и в сопредельной Ленинградской области выявлен лучше, чем в любом другом регионе СССР. Тем не менее утверждать, что он выявлен полностью, преждевременно. Сборы эстонских энтомологов последних лет и наши сборы 1966 г. позволили дополнить список *Tachydromiinae* эстонской фауны еще рядом видов. Некоторые из них в СССР пока известны только из Эстонии. Ниже приведен обзор наиболее интересных находок двукрылых последних лет.

Symbalophthalmus pictipes (Beck.) (= *pollinosus* Collin)

Тойла, 25/VI 1973 (1 ♂, 1 ♀; Э. Ремм). Впервые указывается для СССР. Распространен в Центральной Европе и в Великобритании; на севере Европы очень редок: отмечен на юге Норвегии (Chvála, 1975), но в Финляндии и Швеции, где фауна *Tachydromiinae* изучалась детально, не обнаружен.

Platypalpus pseudociliaris (Strobl) (= *calcaratus* Collin) (Kovalev, 1973)

Окр. Валга, Сангасте, 7/VII 1960 (1 ♀; X. Ремм). Больше нигде в СССР не найден. Распространен в странах Центральной Европы и в Великобритании. В Фенноскандии не обнаружен.

Platypalpus insperatus V. Kovalev

Вид известен только по 8 экземплярам типовой серии из Пееду (Юго-Восточная Эстония).

Platypalpus annulipes (Mg.) (Kovalev, 1973)

О. Сааремаа, Каали, 12/VI 1966 (серия экземпляров; В. Ковалев). Вид больше нигде в СССР не обнаружен. В Каали двукрылые собраны на высоком и крутом берегу маленького озера метеоритного происхождения с густорастущими высокими дубами и липами и подлеском из ольхи и осины. Травянистая растительность почти полностью отсутствовала. (Отметим, что биотипы подобного типа не характерны для Западной Эстонии и, в частности, для Сааремаа). *P. annulipes* встречался здесь массово: на 5 взмахов сачка приходилось около 20 экземпляров. Численно этот вид превосходил все прочие виды данного рода, вместе взятые, и составлял не менее 40% от общего количества попадавшихся при кошени двукрылых. *P. annulipes* известен из стран Западной и Центральной Европы и из южных районов Норвегии и Швеции, но в Финляндии не обнаружен (Chvála, 1975).

Platypalpus annulitarsis V. Kovalev, sp. nov.

Вид из группы *cursitans-pallidiventris* (Collin, 1961). Тело черное, в сероватом опушении; стерноплевры с блестяще-черным пятном. Усики с желтыми 1-, 2-м и основной половиной 3-го членика; вершинная половина 3-го членика затемнена. Клипеус блестяще-черный. Щупики небольшие, овальные. Вершинные отрезки R_{4+5} и M_{1+2} параллельные. Средние голени с апикальным зубцом, который длиннее толщины голени; у самца этот зубец тупой, у самки — острый. Членики лапок с темными вершинными кольцами, очень резкими на передних лапках.

Самец. Голова черная, в сплошном опушении, сером на лбу и затылке и серебристом на лице. Лоб спереди довольно узок, равен здесь по ширине 2-му членику усиков, расширяется назад; его ширина на уровне переднего глазка в 1,7—1,8 раза больше минимальной. Щетинки головы светло-желтые; глазковые щетинки почти равны внутренним темным; позади глазковых щетинок 2—3 пары довольно длинных волосков; расстояние между внутренними темными щетинками чуть больше ширины темени на уровне задних глазков. Затылочные волоски сверху желтоватые, снизу белые, длинные, особенно снизу. 1-, 2-й и основная половина 3-го членика оранжево-желтые; вершинная половина 3-го членика затемнена; этот членик конический, в 2,2—2,45 раза длиннее своей ширины; ариста черная, почти вдвое длиннее 3-го членика, чуть утолщенная. Лицо сверху немного уже, чем лоб спереди. Линейно-узкие щеки, клипеус и хоботок блестяще-черные. Щупики оранжево-желтые, небольшие, яйцевидные, в белом опушении, со светло-желтой вершинной щетинкой.

Грудь сверху в оливково-сером опушении, с боков — в светло-сером; стерноплевры с блестяще-черным пятном, не достигающим их заднего края; в передней половине среднеспинки заметны 2 более темные продольные полосы. Щетинки и волоски груди светло-желтые. Акростихальные и дорсоцентральные волоски короткие, многочисленные; акростихальные волоски составляют 2 ряда, дорсоцентральные — 1, удваивающийся сзади и завершающийся предщитковой щетинкой; предшествующий ей волосок мало выделяется длиной среди прочих; расстояние между акростихальным рядом и соответствующим дорсоцентральным в передней половине среднеспинки в 1,5 раза шире промежутка между акростихальными рядами; в предщитковой выемке малочисленные волоски, снаружи от дорсоцентральных рядов — более густые, но мелкие. 1 искривленная плечевая щетинка; нет заплечевой щетинки; 2 нотоплевральные щетинки почти равной длины; 1 закрыловая щетинка. Щиток, как обычно, с 2 апикальными щетинками и 2 латеральными волосками.

Крылья с желтоватым оттенком, длинные, слегка клиновидные. Жилки желтые, немного затемнены в вершинной половине крыла. Костальная щетинка буровато-желтая. Вершинный отрезок R_{4+5} почти прямой; M_{1+2} сначала отходит от него, затем чуть приближается и параллелен ему на малом расстоянии перед вершиной крыла; расстояние между вершинными отрезками R_{4+5} и M_{1+2} на вершине крыла чуть-чуть меньше, чем у середины. br по переднему краю чуть длиннее ba ; расстояние между поперечными жилками явно короче ta . Поперечная жилка Cu_2 наклонная. След An исчезает проксимальнее вершины br . Крыловая чешуйка, реснички на ней и жужжальца светло-желтые.

Ноги желтые: колени с маленькими темными точками спереди и сзади, но гладкая площадка с дорсальной стороны основания средних голени желтая, не отличается цветом от остальной поверхности голени.

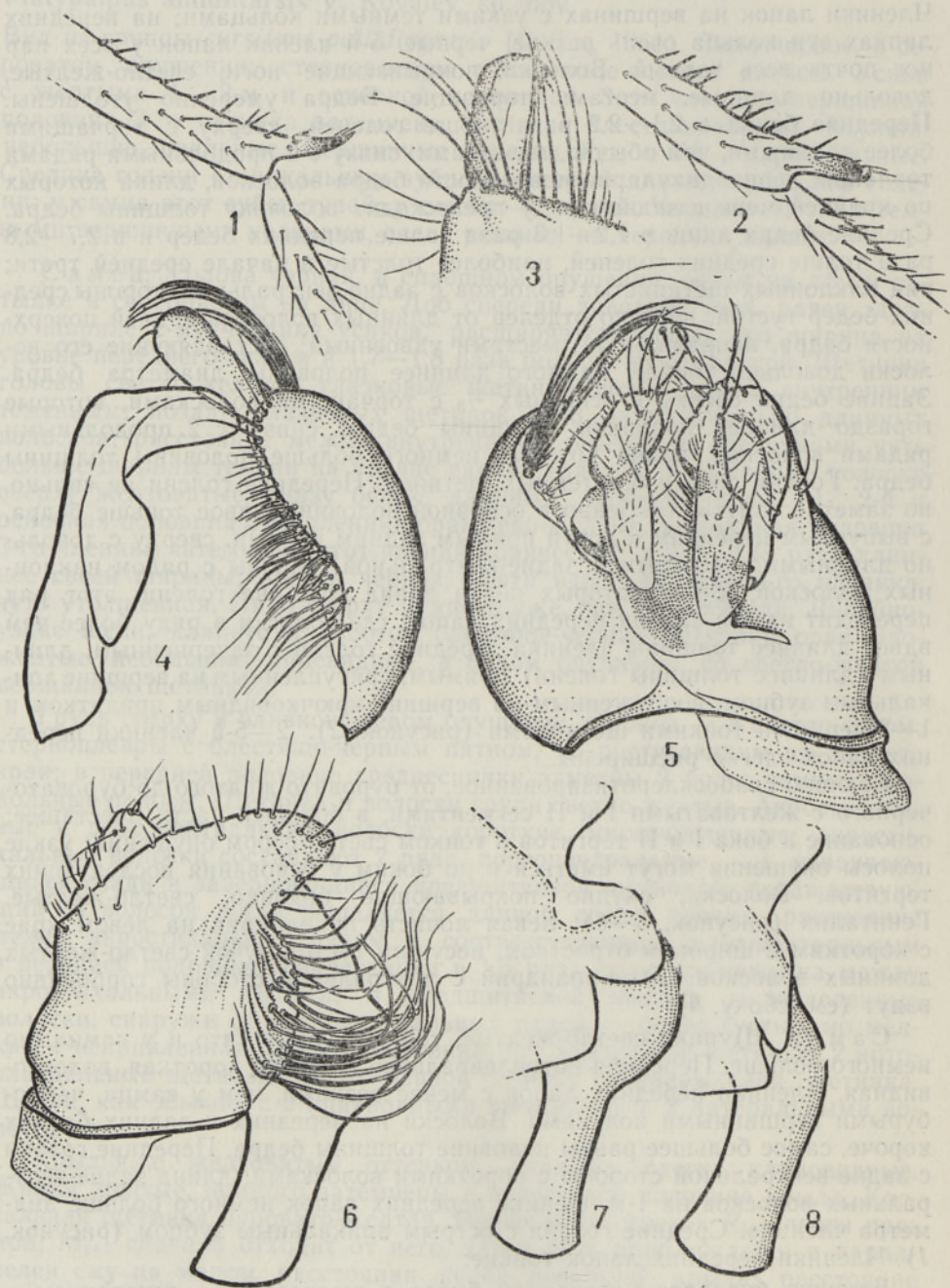
Членики лапок на вершинах с узкими темными кольцами; на передних лапках эти кольца очень резкие, черные. 5-й членик лапок у всех ног почти весь черный. Волоски, покрывающие ноги, светло-желтые, довольно длинные, местами торчащие. Бедра умеренно утолщены. Передние бедра в 2,1—2,2 раза толще голеней, сверху с торчащими более длинными, чем обычно, волосками, снизу с 2 продольными рядами торчащих перпендикулярно поверхности бедра волосков, длина которых по крайней мере в заднем ряду превосходит половину толщины бедра. Средние бедра лишь в 1,2—1,3 раза толще передних бедер и в 2,7—2,8 раза толще средних голеней, наиболее толстые в начале средней трети; ряд наклонных щетинистых волосков с задне-вентральной стороны средних бедер густой, нерезко отделен от длинных волосков задней поверхности бедра, неправильный, местами удвоенный; составляющие его волоски довольно тонкие, намного длиннее половины диаметра бедра. Задние бедра сверху в основных $\frac{2}{3}$ с торчащими волосками, которые гораздо длиннее половины толщины бедра, снизу с 2 продольными рядами волосков, длина которых немного больше половины толщины бедра. Голени сверху без темных щетинок. Передние голени не сильно, но заметно вздуты, особенно в основной половине, вдвое тоньше бедра, с выпуклым передним и почти прямым задним краями, сверху с довольно длинными волосками, с задне-вентральной стороны с рядом наклонных волосков, длина которых почти равна толщине голени; этот ряд переходит на 1-й членик передних лапок, где волоски в ряду более чем вдвое длиннее толщины членика. Средние голени с зачерненным, длинным (длиннее толщины голени) прямым, притупленным на вершине апикальным зубцом, вооруженным на вершине крючковидным придатком и 1—2 черными тонкими щетинками (рисунок, 2). 2—5-й членики передних лапок слегка расширены.

Брюшко слабосклеротизированное, от буровато-желтого до буровато-черного с желтоватыми I и II сегментами, в большей части блестящее; основание и бока I и II тергитов в тонком светло-сером опушении; узкие полосы опушения могут иметься и по бокам у основания последующих тергитов. Волоски, скудно покрывающие брюшко, светло-желтые. Гениталии (рисунок, 3—6): левая лопасть перандрия на левом крае с коротким и широким отростком, несущим густой пучок светло-желтых длинных волосков (6). Гипандрий с вентральной стороны горбовидно вздут (см. сбоку, 6).

Самка. Щупики светло-желтые, той же формы, что и у самца, но немного больше. Передняя нотоплевральная щетинка короткая, волосковидная. Членики передних лапок с менее резкими, чем у самца, чернотурными вершинными кольцами. Волоски на передних и задних бедрах короче, самое большее равны половине толщины бедра. Передние голени с задне-вентральной стороны с короткими волосками; длина задне-вентральных волосков на 1-м членике передних лапок немного больше диаметра членика. Средние голени с острым апикальным зубцом (рисунок, 1). Членики передних лапок тонкие.

Брюшко буровато-желтое или бурое с желтоватым основанием и вершиной; пятна беловатого опушения по бокам нескольких проксимальных тергитов плохо заметны. VII и VIII сегменты в сплошном сероватом опушении; только боковые края VIII стернита без опушения, блестяще-бурые; как VII, так и VIII сегменты глубоко втянуты, короткие; вместе взятые, они такой же длины, как церки, или еще короче; VIII стернит заметно длиннее тергита.

Длина тела 1,5—1,7 мм (голотип — 1,7 мм); длина крыла 2,5—2,7 мм (голотип — 2,7 мм).



Platypalpus Mcq. 1—6 *P. annulitarsis*, sp. n. 1 — ♀, вершина средней голени; 2 — ♂, то же; 3—6 — ♂, гениталии: 3 — вершина правой лопасти периандрия, справа, 4 — периандрий, вентрально (левая лопасть изображена схематически), 5 — периандрий и церки, дорсально, 6 — генитальный комплекс, слева (гипандрий изображен схематически); 7 — *P. annulipes* (Mg.), ♂, левый край левой лопасти периандрия и гипандрий (схематизировано); 8 — *P. subtilis* Collin, то же.

Голотип: ♂, Ленинградская обл., окр. Луги, Ящера, 4/VIII 1965 (А. Штакельберг). Паратипы: 1 ♀, там же, 14/VIII 1964 (А. Штакельберг); 2 ♂, Зап. Эстония, Пухту, 26/VI 1960 (С. Вероман); 1 ♀, Вост. Эстония, Таэваскоя, 27/VI 1966 (В. Ковалев). Паратипы из Эстонии хранятся в Зоологическом музее Московского государственного университета, остальной материал — в Зоологическом институте АН СССР.

Сравнение. *P. annulitarsis* близок к *P. annulipes* (Mg.), особенно к его северной светлой форме (см. Kovalev, 1973), и к *P. subtilis* (Collin); в отношении ряда признаков *P. annulitarsis* занимает промежуточное положение между двумя названными видами. Оба вида отличаются от нового полностью черным 3-м члеником усиков. Дополнительно *P. annulipes* отличается от *P. annulitarsis* крупными размерами (2,25—3,2 мм) и более темной окраской ног; даже у самых светлых экземпляров этого вида гладкая площадка с дорсальной стороны основания средних голеней затемнена. Отросток на левом крае левой лопасти периандрия *P. annulipes* длиннее и уже, чем у нового вида (ср. рисунок, б на стоящей работе с рис. 458 — *P. annulipes* (Chvála, 1975)), а вентральное вздутие периандрия сильнее развито и отделено от не вздутого апикального отдела гипандрия глубокой выемкой (см. сбоку, рисунок, 7). У самок *P. annulipes* апикальный зубец на средней голени прямой, притупленный на вершине. Самцы *P. subtilis* отличаются от самцов *P. annulitarsis* более короткими волосками на 1-м членике передних лапок; их длина не превосходит толщины членика. Гипандрий у *P. subtilis* без резкого вентрального вздутия, сбоку выглядит равномерно выпуклым (рисунок, 8). У самок *P. subtilis* апикальный зубец средней голени острый, как у *P. annulitarsis*. Единственное хорошее различие между самками этих двух видов — окраска 3-го членика усиков; в качестве дополнительных различий можно назвать более темную окраску брюшка самок *P. subtilis* (по крайней мере VI тергит черно-бурый) и шире расставленные внутренние теменные щетинки, расстояние между которыми примерно в 1,5 раза больше ширины темени на уровне задних глазков. *P. stabilis* (Collin) четко отличается от нового вида нерезкими буроватыми кольцами на члениках лапок, в том числе передних.

Распространение. Северо-Запад Европейской части СССР (Эстония, Ленинградская область). По-видимому, в *terra typica* вид крайне редок.

Выводы

Из приведенных видов по крайней мере 3 (*Symbalophthalmus pictipes*, *Platupalpus pseudociliaris*, *P. annulipes*) явно южного или юго-западного (атлантического) происхождения. Эти виды не обнаружены в Ленинградской области и в Финляндии. По-видимому, в Эстонии проходит северо-восточные границы их ареалов. В целом фауна *Tachydromiinae* Эстонии, особенно западной ее части, в сравнении с фаунами южной Финляндии и Ленинградской области представляется более насыщенной южными элементами, возможно, реликтами теплого субатлантического периода.

ЛИТЕРАТУРА

- Ковалев В. Г. Новые европейские виды двукрылых рода *Platypalpus* Мсг. (*Diptera*, *Empididae*). — Энтомолог. обзор., 1971, т. 50, № 1, с. 200—214.
- Chvála, M. The *Tachydromiinae* (*Dipt.*, *Empididae*) of Fennoscandia and Denmark. — Fauna Entomol. Scand., 1975, v. 3 (Scandinavian Science Press Ltd. Klampenborg).
- Collin, J. E. British Flies 6, *Empididae*. Cambridge, 1961.
- Kovalev, V. Estonian Species of the Genus *Platypalpus* Мсг. (*Diptera*, *Empididae*). — Изв. АН ЭстССР. Биол., 1973, т. 22, № 4, с. 316—333.

Палеонтологический институт
Академии наук СССР

Поступила в редакцию
14/XII 1977

Vladimir KOVALJOV

MÕNINGAID HUVITAVAID SUGUKONNA EMPIDIDAE (DIPTERA)
KÄRBESTE LEIDE EESTIS

Resümee

Artikkel sisaldab andmeid Nõukogude Liidus ainult Eestist leitud nelja *Empididae* liigi kohta, millest kolm liiki — *Symballophthalmus pictipes* (Beck.), *Platypalpus pseudociliaris* (Strobl) ja *P. annulipes* (Mg.) — on siin oma leviku kirdepiiril ning liik *P. insperatus* Kovalev, 1971 on teada ainult Eestist (Peedult). Eestist ja Leningradi oblastist on kirjeldatud liiki *P. annulitarsis* sp. n., mis on lähedane liikidele *P. subtilis* (Collin) ja *P. annulipes* (Mg.).

NSVL Teaduste Akadeemia
Paleontoloogia Instituut

Toimetusse saanud
14. XII 1977

Vladimir KOVALEV

SOME INTERESTING RECORDS OF EMPIDIDAE (DIPTERA)
IN ESTONIA

Summary

The paper includes data on four rare species of *Empididae*, recorded in the USSR from Estonia only. Three of them, the West- and Central-European species *Symballophthalmus pictipes* (Beck.), *Platypalpus pseudociliaris* (Strobl) and *P. annulipes* Mg., occur presumably here on the north-eastern limit of their distribution. *P. insperatus* Kovalev was described in 1971 and found up to now only in Estonia. *P. annulitarsis* Kovalev, closely related to *P. subtilis* (Collin) and *P. annulipes* (Mg.), are described as new type series from the Leningrad Region and Estonia.

Academy of Sciences of the USSR,
Institute of Palaeontology

Received
Dec. 14, 1977