

НОВЫЕ ВИДЫ МОКРЕЦОВ (*DIPTERA*, *CERATOPOGONIDAE*) ИЗ СНГ

Ханс ПЕММ

Tartu Ülikool (Тартуский университет)

Представил К. Эльберг

Поступила в редакцию 2/III 1993; принята к печати 16/III 1993

Аннотация. Ниже описываются 37 новых видов мокрецов главным образом собранных на азиатской территории СНГ (Сахалин, Кунашир, Якутия, Камчатка, Приморский край, Казахстан, Томская обл., Кавказ). Два вида обнаружены в европейской части, в Мурманской и Ленинградской областях. Типовые экземпляры в основном хранятся в коллекции Института зоологии и гидробиологии Тартуского университета. Материалы, отмеченные в тексте «колл. ЗИН», находятся в коллекции Зоологического Института Российской АН в Санкт-Петербурге. Материалы, для которых коллекционер не указан, собраны автором.

Ключевые слова. *Ceratopogonidae*, новые виды, СНГ.

Probezzia manshurica sp. n.

Самка. Длина крыла 2,7—3,3 мм ($M 3,0$; $n 8$). Голова черная, блестящая. Лоб треугольный, самая узкая часть такой же ширины, как половина ширины основного членика усика. Хоботок и щупики бурые, усики длинные, доходят до основания брюшка; проксимальные членики жгутика светло-желтые, дистальные — бурые. Скутум черный, блестящий, щетинки крепкие, частично черные, частично желтые. Дорсоцентральных щетинок 10—11, супраалярных 5, посталярная 1, щитковых 10—12. Крылья в базальной четверти беловатые, в остальной части дымчатые, жилки темные. Жужжальца белые. Базальная половина бедер и 4 первых членика лапок желтые, вершинная половина бедер, голени и последний членик лапок черные (рис. 1, 2). На последнем членике лапки 4 пары черных палочек. Брюшко белое, тергиты частично черные. Сперматеки (рис. 1, 3) почти без шейки.

Самец похож на самку, с обычными половыми различиями. Длина крыла 1,7 мм. Пучок усика желтый. Основная половина брюшка и гениталии желтые, членики с 4-го по 8-й черные. Гениталии (рис. 1, 1) не отличаются от таковых у *F. seminigra*.

Распространение — юг Приморского края.

Голотип (самка) — Приморский край, низовье р. Лефу, 7/VI 1970; паратипы (2 ♂, 9 ♀) — те же данные.

Вид близок к *P. smithii* Соq. из восточной части США, но у последнего бедра почти целиком черные.

Bezzia tshernovskii sp. n.

Самец. Длина крыла 1,6 мм. Пучок усика с желтым отблеском. Скутум слабо блестящий, с отчетливыми серебристыми полосами. Ноги в темных и светлых кольцах, бедра с предвершинным светлым кольцом (рис. 1, 4). Гоностиль в два раза короче длинных кокситов (рис. 1, 5).

Распространение — Армения.

Голотип (самец) — Армения, оз. Севан, Занга ниже Чирчира, 20/VII 1939 (колл. ЗИН «*Bezzia pygmaea* Goetgh., det. Tshernovskij»).

Вид внешне не отличается от туркестанского *B. angulata*, но гениталии разные.

Clinohelea fuscoalata sp. n.

Самка. Длина тела и крыла 3,6 мм. Голова и ее отростки бурые. Лоб широкий, блестяще-черный. Усики длинные, базальные членики жгутика в 3 раза, дистальные в 10 раз длинее своей ширины. 3-й членик почти в два раза длинее 4-го, желтый, членики с 4-го по 9-й у основания желтые. Щупики стройные. Скутум блестящий, черный, с редкими щетинками; дорсоцентральных щетинок 10. Переднекрайний шип отчетливый. Щиток черный с 8 черными щетинками. На боках груди над тазиками серебристая полоса налета. Крылья стройные, почти целиком затемнены, бурые, только вершинная шестая часть светлее. Коста 0,86 длины крыла. Жужжальца белые. Ноги почти полностью желтые; черными являются основная половина тазиков, широкое кольцо в середине заднего бедра, голени и последние членики лапок (рис. 1, 6). Вершинный членик передней лапки вздут, в середине желтый.

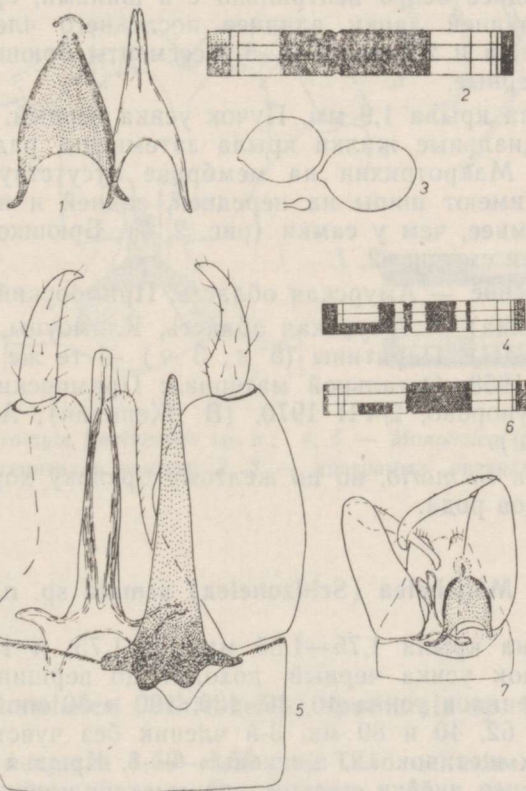


Рис. 1. 1—3 — *Probezzia manshurica* sp. n.; 4, 5 — *Bezzia tshernovskii* sp. n.; 6, 7 — *Clinohelea fuscoalata* sp. n.; 1, 5, 7 — гениталии самцов; 2, 4, 6 — диаграмма рисунка ног; 3 — сперматеки.

Коготки на передней лапке равные, на средней и задней только один коготок с зубцом. В вершинной части на нижней стороне среднего и заднего бедер 2 крупные щетинки. Брюшко черное, блестящее, с редкими светлыми волосками. Церки желтые.

Самец меньше самки, длина крыла 2,5 мм. Предвершинное светлое кольцо на задних бедрах отсутствует. Гениталии см. рас. 1, 7.

Распространение — Сахалин.

Голотип (самка) — Сахалин, Стародубское, 19/VII 1972, В. Жерихин. Паратип (самец) — там же, 13/VII 1972.

До сих пор был известен только один палеарктический вид данного рода — *S. unimaculata*, распространенный в Европе от южной Финляндии до Кавказа. Новый вид значительно крупнее и характеризуется более темными крыльями и ногами. Гениталии самцов почти не отличаются, только эдеагус у нового вида шире, тело его почти такой же длины как и ширина.

Serromyia flaviventris sp. n.

Самка. Длина крыла 2,1 мм. Тело черное. Скutum сильно блестящий, словно полированный. Акростихальных щетинок 10, они расположены в один ряд. Крыло дымчатое, базальная часть светлее, с несколькими макротрихиями по краю вершины в один ряд. Вторая радиальная ячейка в 1,5—2 раза длиннее первой. Жужжальца светлые, кремовые. Переднее бедро вентрально с 2 шипами, среднее бедро без них. Коготки задней лапки длиннее последнего членика, в 4 раза длиннее зубца. 1-й и 2-й или 1-й—8-й сегменты брюшка и церки желтые, 8-й и 9-й черные.

Самец. Длина крыла 1,9 мм. Пучок усика черный. Акростихальных щетинок 6. Радиальные жилки крыла затемнены, радиальные ячейки равной длины. Макротрихии на мембране отсутствуют. Передние и средние бедра имеют шипы на передней, задней и нижней сторонах. Окраска ног темнее, чем у самки (рис. 2, 3). Брюшко бледное, черное. Гениталии см. рис. 2, 1.

Распространение — Амурская область, Приморский край.

Голотип (самка) — Амурская область, Климоуцы, 1/VII 1958 (Зиновьев, колл. ЗИН). Паратипы (5 ♂, 3 ♀) — те же данные; 1 ♀ — там же, 7/VII 1958. Остальной материал: Приморский край, Кавалеровский р-н, Суворово, 2/VII 1970, (В. Жерихин); Андреевка, 12/VII 1974, (В. Сийтан).

Вид близок к *S. morio*, но по желтому брюшку хорошо отличим от всех других видов рода.

Monohelea (Schizohoelea) armata sp. n.

Самец. Длина крыла 1,75—1,85 мм (*M* 1,75; *n* 10). Тело черное, блестящее. Пучок усика черный, доходит до вершины усика. Длина последних 5 члеников усика 40, 40, 120, 100 и 80 мк. Длина члеников шупика 30, 40, 62, 40 и 80 мк, 3-й членик без чувствительной ямки. Акростихальных щетинок 12, щитковых 6—8. Крылья прозрачные, без пятен. Радиальные ячейки равной длины, длина обеих примерно в 2 раза превышает ширину; радиальные жилки немного темнее мембраны крыла. Макротрихии на мембране отсутствуют. Стебелек жужжалец черный, головка белая. Заднее бедро утолщено, в дистальной трети вентрально расположена группа черных шипов (рис. 2, 4). Гоностили с 2 зубцами на вершине (рис. 2, 5).

Распространение — Кунашир.

Голотип (самец) — Курильские о-ва, Кунашир, оз. Серебряное, 21/VI 1970. Паратипы (13 ♂) — там же, 21 и 24/VI 1970.

Внешне не отличается от *M. leucoreza*, исключая наличие шипов на заднем бедре.

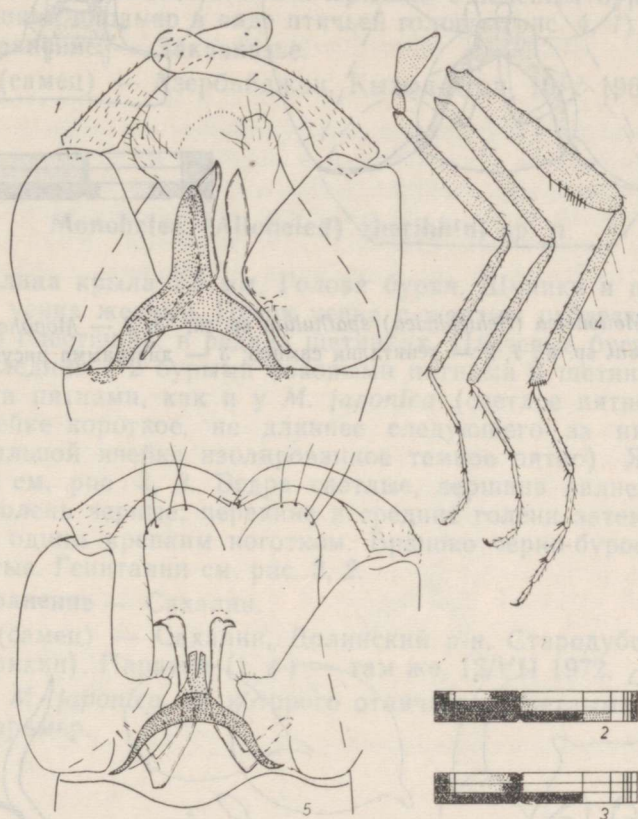


Рис. 2. 1—3 — *Serromyia flaviventris* sp. n.; 4, 5 — *Monohelea (Schizoelea) armata* sp. n.; 1, 5 — гениталии самцов; 2, 3 — диаграмма рисунка ног; 4 — ноги.

***Monohelea (Schizoelea) spathulata* sp. n.**

Самец. Длина крыла 1,50—1,55 мм. Тело целиком черное. Первые четыре членика лапок светлые. Радиальные ячейки равной длины, светлые. Головка жужжалец серая. Не отличается от *M. leucoreza*, не считая гениталий. Гоностиль в вершинной половине расширен (рис. 3, 1).

Распространение — Кавказ.

Голотип (самец) — Армения, Дилижан, 5/VI 1969; на свет. Паратип (1 ♂) — те же данные.

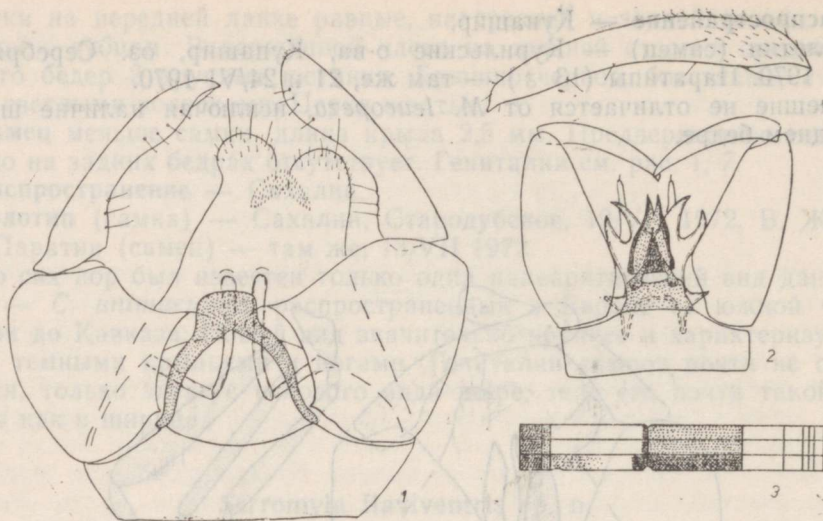


Рис. 3. 1 — *Monohelea (Schizohoelea) spathulata* sp. n.; 2, 3 — *Monohelea (Allohelea) zherihhini* sp. n.; 1, 2 — гениталии самцов; 3 — диаграмма рисунка ног.

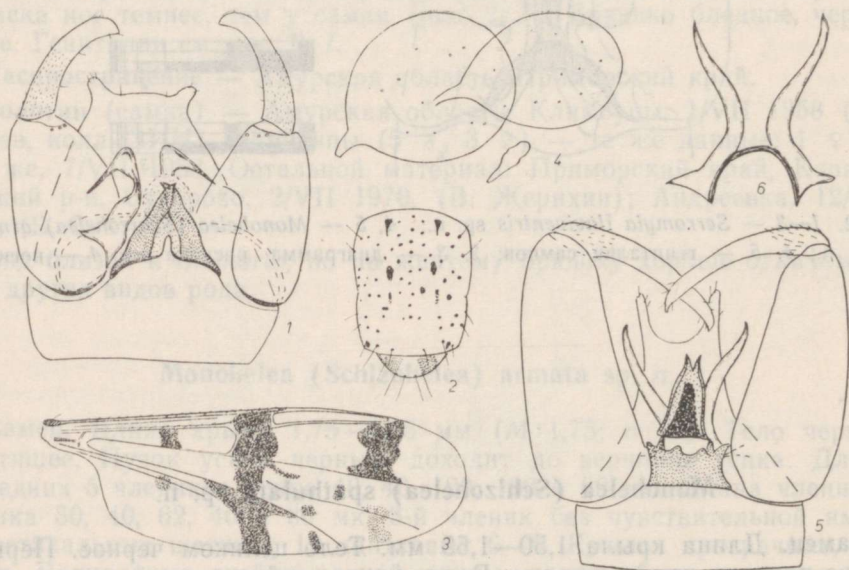


Рис. 4. 1 — *Monohelea (Monohelea) avicularis* sp. n.; 2—5 — *Monohelea (Allohelea) tokunagai* sp. n.; 1, 5, 6 — гениталии самцов; 2 — скutum и скутеллум; 3 — крыло; 4 — сперматеки.

Monohalea (Monohalea) avicularis sp. n.

Самец. Длина крыла 1,25 мм. Пучок усика нормально развит, с золотистым отблеском. Скутум матовый, с серым налетом и в редких длинных черных волосках. Срединная полоса и некоторые точки по бокам темно-бурые. Щиток желтый, в середине бурый. Крылья с ясным темным рисунком как у *M. estonica*. Жужжальца белые. Передние и средние ноги желтые с неясными темными полосами и пятнами, задние ноги с четкими темными кольцами, как и у *M. estonica*. Задняя голень дорсально с 4 черными щетинками. Брюшко с неясным буроватым рисунком. Вершина парамер в виде птичьей головы (рис. 4, 1).

Распространение — Закавказье.

Голотип (самец) — Азербайджан, Кызыл-Агач, 10/V 1966, на тама-риске.

Monohalea (Allohelea) zherihhini sp. n.

Самец. Длина крыла 2,5 мм. Голова бурая. Щупики и проксимальные членики усика желтые. Пучок усика с желтым отблеском. Скутум бурый, слабо блестящий, в редких щетинках. Плечевые бугры и щиток желтые. Последний с 2 бурыми боковыми пятнами и щетинками. Крыло с темными пятнами, как и у *M. japonica* (светлое пятно в 5-й радиальной ячейке короткое, не длиннее следующего за ним темного пятна; в анальной ячейке изолированное темное пятно). Жужжальца белые. Ноги см. рис. 3, 3. Бедр светлые, вершина заднего бедра и вся задняя голень черные; передние и средние голени затемнены. Задняя лапка с одним крепким коготком. Брюшко черно-бурое, первые 2 тергита желтые. Гениталии см. рис. 3, 2.

Распространение — Сахалин.

Голотип (самец) — Сахалин, Долинский р-н, Стародубское, 13/VII 1972 (В. Жерихин). Паратип (1 ♂) — там же, 12/VII 1972.

Близок к *M. japonica*, от которого отличается светлыми бедрами и строением парамер.

Monohalea (Allohelea) tokunagai sp. n.

Самка. Длина крыла 1,95—2,3 (*M* 2,09; *n* 13). Голова черная, затылок в черном налете, лицо блестящее. Вершина хоботка и щупики желто-бурые. Усики бурые, проксимальные членики более светлые, их длина в 1,5—2 раза превышает ширину. Скутум черный, в сером налете, с черными точками у основания щетинок (рис. 4, 2). Щетинки в средней части скутума слабые, малозаметные, по бокам черные, крепкие. Плечевые углы желтые. Щиток целиком желтый или с двумя бурыми пятнами. Щитковых щетинок 6. Постскутеллум черный. Крыло (рис. 4, 3) молочное, без макротрихий на мембране, жилки желтоватые. Коста 0,84 длины крыла. Головка жужжалец белая. Тазики, заднее бедро и задняя голень черные. На передних и средних ногах бедра и голени бурые, вершина бедер затемнена. Колени передних и средних ног и лапки желтые. Задняя лапка с 1 простым коготком. Тергиты и стерниты брюшка желтые, плевры и вершинная часть брюшка снизу черные. Церки желтые. Сперматеки (рис. 4, 4) почти шаровидные, 115×100 и 110×80 мк, шейка 20 мк; имеется также третья рудиментарная сперматека.

Самец похож на самку. Длина крыла 1,8—2,05 мм (M 1,99; n 9). Пучок усика хорошо развит, в базальной части светлый, в вершинной бурый. Брюшко темное. Гениталии см. рис. 4, 5. Парамеры (рис. 4, 6) простые, у основания соединены мостиком.

Распространение — Сахалин.

Голотип (самец) — Сахалин, Анива, 19/VII 1970, у старицы. Паратипы (11 ♂, 13 ♀) — те же данные.

Хорошо отличим от близких видов по желтому брюшку самки. Вероятно, тот же вид описан М. Токунага под названием *Monohalea tessellata* Zett. из Сахалина (Toyohara; Tokunaga, 1940, 258).

Stilobezzia (*Neostilobezzia*) *kunashiri* sp. n.

Длина крыла самца 2,1, самки 2,3—2,4 мм. Тело желтое, плечи и предщитковое поле буроватые. Супраалярных щетинок 6—8, посталярная 1, щитковых 8. Макротрихии в вершинной части крыла как у *S. ochracea*. Радиальные ячейки стройные, вторая в 2,4 раза длиннее первой. Радиальный ствол с 20 щетинками. Первый тергит брюшка с 4 щетинками. Сперматеки (рис. 5, 2) 2, овальные, неравные, 126×72 и 84×62 мк, шейка 4—5 мк. Парамеры на вершине клиновидные (рис. 5, 1).

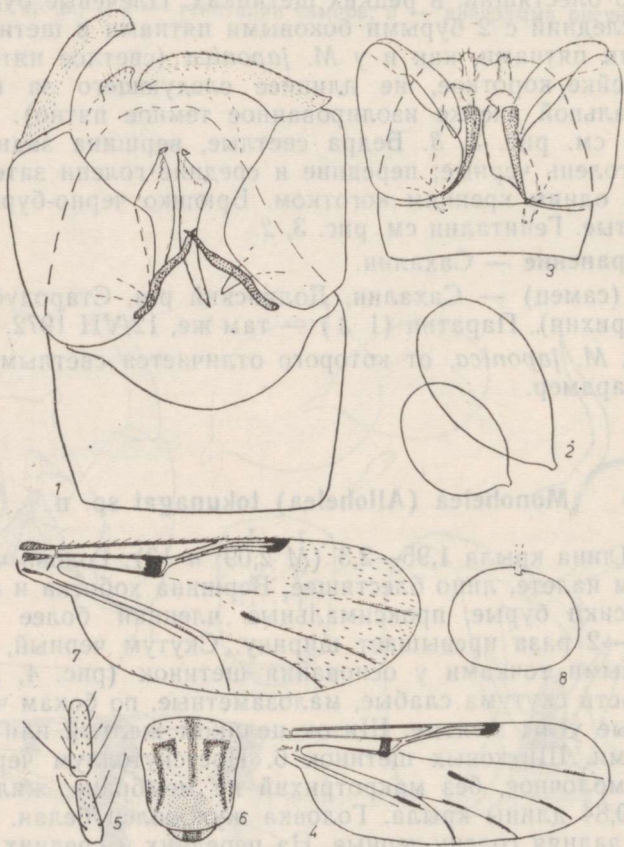


Рис. 5. 1, 2 — *Stilobezzia* (*Neostilobezzia*) *kunashiri* sp. n.; 3 — *Stilobezzia* (*Stilobezzia*) *flavipectoralis* sp. n.; 4 — *Alluaudomyia halterata* sp. n.; 5, 6 — *Alluaudomyia striata* sp. n.; 1, 3 — гениталии самцов; 2, 8 — сперматеки; 4, 7 — крылья; 5 — членики усика; 6 — скutum и скутеллум.

Распространение — Кунашир.

Голотип (самец) — Курильские острова, Кунашир, окр. Южно-Курильска, 23/V 1970, у родника. Паратипы (2 ♂, 2 ♀) — те же данные.

Самый крупный из желтых видов подрода.

Stilobezzia (Stilobezzia) flavipectoralis sp. n.

Длина крыла 1,4 мм. Голова, мезоплевры и скутум черные, блестящие. Ноги целиком, нижняя и боковые части груди и основание брюшка желтые. Проксимальные членики усика светлые. Последний членик передних и средних лапок имеет пару шипов. Гениталии самца целиком желтые; параметры широкие с направленным внутрь острием (рис. 5, 3).

Распространение — Сахалин.

Голотип (самка) — Сахалин, Тымовское, 7/VII 1970. Паратип (1 ♂) — Пятиречье, 1/VII 1970.

Похож на *S. flavirostris*, но меньше по размеру, грудь, за исключением скутума, и ноги желтые.

Alluaudomyia halterata sp. n.

Самка. Длина крыла 1,6 мм. Голова бурая. Глаза голые. Усики бледно-бурые, проксимальные членики у основания узко светлые. Скутум светло-желтый, матовый, без пятен. Волоски в его передней части светлые, в задней части темные. На щитке 4 щетинки, в середине бурая полоса. Постскутеллум светлый, с темной полосой. Боковые части груди в верхней половине светло-желтые, в нижней бурые. Крылья кремовые с бурыми пятнами (рис. 5, 4). Жилки белые, местами затемнены. Головка жужжалец черно-бурая. Ноги светло-желтые, тазики, колени и вершины голеней затемнены; в середине бедер и голеней нечеткие темные кольца, на передних ногах более четкие. Тергиты брюшка желтые, в передней части буроватые.

Распространение — Кунашир.

Голотип (самка) — Курильские острова, Кунашир, окр. Южно-Курильска, 27/VI 1970.

Вид похож на *A. aterivena* Tokunaga, но скутум без рисунка и жужжальца темные.

Alluaudomyia striata sp. n.

Самка. Длина крыла 1,25—1,35 мм. Глаза голые, соприкасаются на лбу. Усики почти одноцветные, только у основания 9-го и 10-го членика слабое светлое кольцо. Членики усика стройные (рис. 5, 5), длина проксимальных в 2—2,5 раза превышает ширину. Усиковый индекс 1,0. Скутум кремовый, без точек, плечи почти белые. Три продольные полосы, предщитковое поле и середина щитка бурые (рис. 5, 6). Крыло кремовое, с 3 темными точками (рис. 5, 7); жилки местами слабо затемнены. Макротрихии редкие в дистальной трети крыла. Жужжальца белые. Бедра в основной (2/3) части и голени в середине бурые. Коготки на всех лапках разной величины. Брюшко с неясным бурым и желтым рисунком, вершина светлая. Сперматека одна, ширина превышает длину, 70×90 мк (рис. 5, 8).

Распространение — юг Приморского края.

Голотип (самка) — Приморский край, заповедник «Кедровая падь», 27/VII 1961, на свет. Паратип (1 ♀) — те же данные.

Отличается от близких видов (*A. mynistensis*, *A. ljatifeidae*) тем, что пятно на вершине радиальной ячейки не расширяется на мембрану.

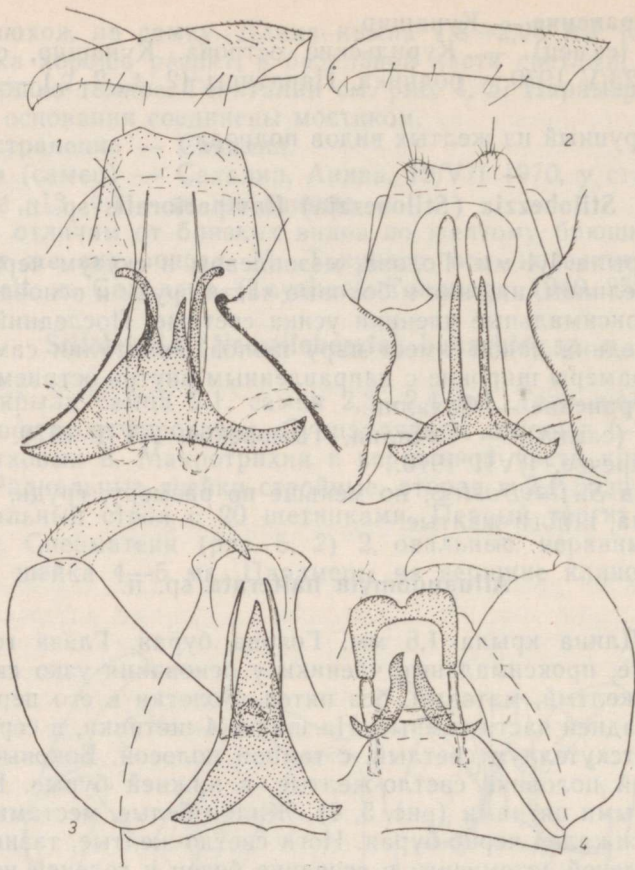


Рис. 6. 1, 2 — *Ceratopogon (Ceratopogon) curvistylus* sp. n.; 3 — *Ceratopogon (Isohelea) arcuatus* sp. n.; 4 — *Ceratopogon (Isohelea) bilobatus* sp. n.; 1—4 — гениталии самцов.

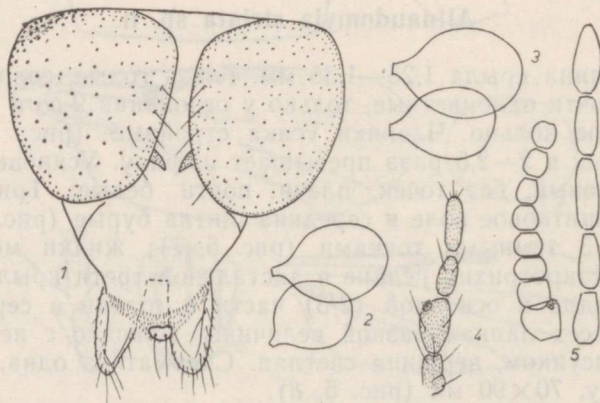


Рис. 7. 1, 2 — *Ceratopogon (Isohelea) arcuatus* sp. n.; 3—5 — *Ceratopogon (Isohelea) bilobatus* sp. n.; 1 — вершина брюшка самки; 2, 3 — сперматеки; 4 — щупик; 5 — усики.

Ceratopogon (Ceratopogon) curvistylus sp. n.

Самец. Длина крыла 2,5 мм. Тело черное. Пучок усика черный, слабо развит. Скutum слабо блестящий, с редкими черными щетинками. Крыло молочное, переднекрайние жилки затемнены, серые. Первая радиальная ячейка длиннее второй. Вершина головки жужжальца серая. Гоностиль слабо загнут вовнутрь; эдеагус широкий, с 2 добавочными боковыми отростками (рис. 6, 1).

Распространение — Северо-Восточная Сибирь.

Голотип (самец) — Якутия, Верхоянский хребет, Прижим, 29/VI 1971 (Ю. Вильбасте).

Отличается от близких видов только по гениталиям самцов.

Ceratopogon (Ceratopogon) kolensis sp. n.

Самец. Длина крыла 1,9 мм. Тело целиком черное, включая лапки. Вершина головки жужжальца серая. Скutum с жирным отблеском и редкими черными щетинками. Щиток с 4 щетинками. Крылья молочные, радиальные, жилки слабо затемнены. Вторая радиальная ячейка немного короче первой. Ноги стройные, задняя голень дорсально с 7 щетинками. Брюшко матовое. Гениталии похожи на таковые у *C. kurilensis*, но гоностиль более стройный, с зубцом на вершине, вершинная часть эдеагуса в виде 2 узких палочек. Медиальный отросток коксита слабо развит (рис. 6, 2).

Самка внешне похожа на самца. Структурные признаки не изучены.

Распространение — Кольский полуостров.

Голотип (самец) — Мурманская обл., бассейн оз. Вудъярв, 17/VII 1972 (К. Ремм). Остальной материал — там же, 20/VII 1936, 1 ♀ (Фридолин, колл. ЗИН).

Ceratopogon (Isohelea) arcuatus sp. n.

Самец. Длина крыла 1,15 мм. Тело черное. Крылья молочные. Переднекрайние жилки едва заметно затемнены, желтоватые. Жужжальца чисто белые. Скutum со слабым сероватым налетом и свинцовым отливом. Гоностиль длинный, черный, равномерно дугообразно изогнут. Парамеры и эдеагус стройные (рис. 6, 3).

Самка похожа на самца. Проксимальные членики усика слабо поперечные. Вершина брюшка своеобразная: 8-й стернит сильно склеротизован, широкий, разделен по средней линии (рис. 7, 1). Сперматеки (рис. 7, 2) две, 70×53 и 55×48 мк, шейка 12×8 мк.

Распространение — Восточная Якутия.

Голотип (самец) — Якутия, Хандыга, 27/VI 1971. Паратипы (10 ♀) — те же данные; Магаданский тракт 100 км восточнее Хандыги, 28/VI 1971, 1 ♀; 113 км, 5/VII 1971, 2 ♀.

Ceratopogon (Isohelea) bilobatus sp. n.

Самец. Длина крыла 1,05—1,15 мм (M 1,09; n 15). Тело черное. Пучок усика хорошо развит, черно-бурый. Скutum матовый, в сизом налете и со слабыми светлыми волосками, бока груди такого же цвета. Жужжальца белые. Крыло молочное, переднекрайние жилки светлые, белые или слабо буроватые. Ноги бурые, лапки светлее. Брюшко темно-бурое. Гениталии значительно шире брюшка, 9-й тергит с 2 черными лопастями на заднем крае (рис. 6, 4).

Самка похожа на самца. Брюшко бурое, у основания светлее. Сперматеки 2, длиной 76 и 60 мк. (рис. 7, 3). Щупик и усики см. рис. 7, 4 и 5.

Распространение — степи и лесостепи Западной Сибири.

Голотип (самец) — Казахстан, Семипалатинская обл., Аягуз, 15/VI 1971, на берегу реки. Паратипы (137 ♂, 41 ♀) — те же данные; Томск, аэропорт, 18/VI 1971, 1 ♂.

Dasyhelea (Sebessia) punctosa sp. n.

Длина крыла 1,6—1,75 мм. Скutum серо-бурый с черными продольными полосами и пятнами, в боковых частях «кrapчатый», в многочисленных темных точках. Щиток желтый, в середине черный, с 8—10 черными щетинками. Крылья прозрачные. Обе радиальные ячейки длинные, радиальные жилки затемнены. Нижняя сторона головки жужжалец черная, вершинная половина белая. Ноги бледно-бурые, лапки светлее. Брюшко черно-бурое, по заднему краю тергитов проходит узкая светлая полоса. Гениталии самца см. рис. 8, 1. Сперматеки 3, овальные, различной величины; длина наиболее крупной 80 мк, ширина наименьшей 24 мк. Субгенитальная пластинка слабо склеротизована, в виде простой арки.

Распространение — Кунашир.

Голотип (самец) — Кунашир, Серноводск, 27/VII 1964, болото между дюнами (К. Эльберг). Паратипы (39 ♂, 3 ♀) — те же данные.

По строению гениталий самцов вид близок к *D. crassipilosa* Tokunaga, но у последнего, судя по описанию и рисункам, щиток и жужжальца темные, скutum имеет в середине пучок щетинок, у самки 2 сперматеки и гоностил в середине с 6—7 щетинками.

Dasyhelea (Sebessia) ledi sp. n.

Самец. Длина крыла 2 мм. Тело черное. Скutum слабо блестящий, с нежным серым налетом, образующим пятна и полосы. Щиток бурый, в середине темнее. Бока груди черные, с серым налетом. Крылья прозрачные, переднекрайние жилки сильно затемнены. Длина второй радиальной ячейки в 2 раза больше ширины, первая — штрихообразная, не короче второй. Жужжальца черные, вершина головки беловатая. Бедрa и голени темно-бурые, лапки светлые. Брюшко черное, матовое, задние края тергитов узко беловатые. Гениталии широкие, параметры длинные, толстые по всей длине. Гоностили длинные, стройные, почти прямые (рис. 8, 2).

Самка похожа на самца. 3-й—5-й членики усика шаровидные, 6-й—10-й слабо продолговатые (рис. 8, 3); 15-й членик с палочкой. Усиковый индекс 0,95. Щупики стройные, 3-й членик не утолщен (рис. 8, 5). Щиток желтый, в середине узкая темная полоса. Плевры брюшка с 5—6 темными линиями. 5-й—8-й стерниты цельные, передние раздвоенные. Сперматеки 3 (рис. 8, 4), две крупные, почти шаровидные, диаметром 60 мк, третья рудиментная. Средняя часть субгенитальной пластинки коническая (рис. 8, 6).

Распространение — Якутия.

Голотип (самец) — Якутия, Тektюр, 22/VI 1968 на *Ledum palustre*. Паратип (1 ♀) — те же данные.

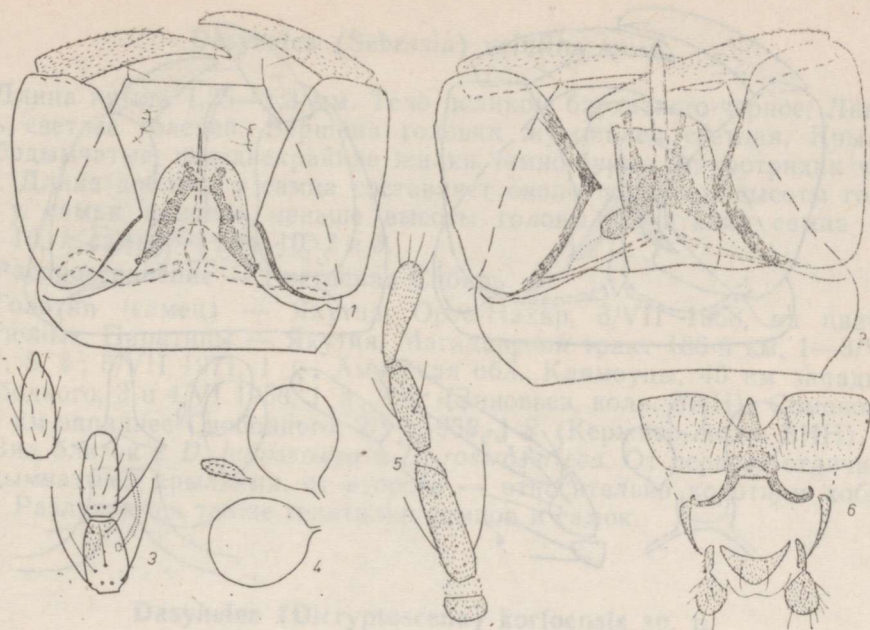


Рис. 8. 1 — *Dasyhelea (Sebessia) punctosa* sp. n.; 2—6 — *Dasyhelea (Sebessia) ledi* sp. n.; 1, 2 — гениталии самцов; 3 — членики усика; 4 — сперматеки; 5 — шупик; 6 — вершина брюшка самки.

Dasyhelea (Sebessia) lediformis sp. n.

Длина крыла самца 2,5 мм, самки 2,1 мм. Тело целиком черное. Скутум матовый, с очень слабым сероватым налетом. Щиток и ноги бурые. Радиальные ячейки длинные. Вершина головки жужжалец белая. Гениталии самца (рис. 9, 1) очень похожи на таковые у *D. fusco-cincta* с Кавказа. Только эдеагус и вершина 9-го тергита немного различаются. Сперматеки 3, очень мелкие, коротко-овальные, длина наиболее крупной 50 мк (рис. 9, 2). Субгенитальная пластинка с 2 передними рожекками.

Распространение — Камчатка и Сахалин.

Голотип (самец) — Камчатка, Жупаново, 15/VII 1974 (Ю. Вильбасте). Паратипы (2 ♀) — там же, 28/VII 1974; Сахалин, Загорский, 27/VI 1972, 1 ♂, Старобурское 6 и 7/VII 1972, 3 ♀ (В. Жерихин).

Dasyhelea (Sebessia) rostrosericea sp. n.

Крупный черный вид из группы *holosericea*. Длина крыла 1,4—1,65 мм. Тело целиком бархатисто-черное, лапки бледные. Вершина головки жужжалец светлая. Крылья слабо дымчатые, переднекарйные жилки бурые, макротрихии черные. Хоботок длинный, не короче высоты головы. Гениталии самца см. рис. 9, 3. Генитальная пластинка и сперматеки см. рис. 9, 5; шупики самки см. рис. 9, 4.

Распространение — Кунашир.

Голотип (самец) — Курильские о-ва, Кунашир, оз. Серебряное, 21/VI 1970. Паратипы (1 ♂, 33 ♀) — там же, 21—24/VI 1970.

Четко отличается от других видов группы по длинному хоботку.

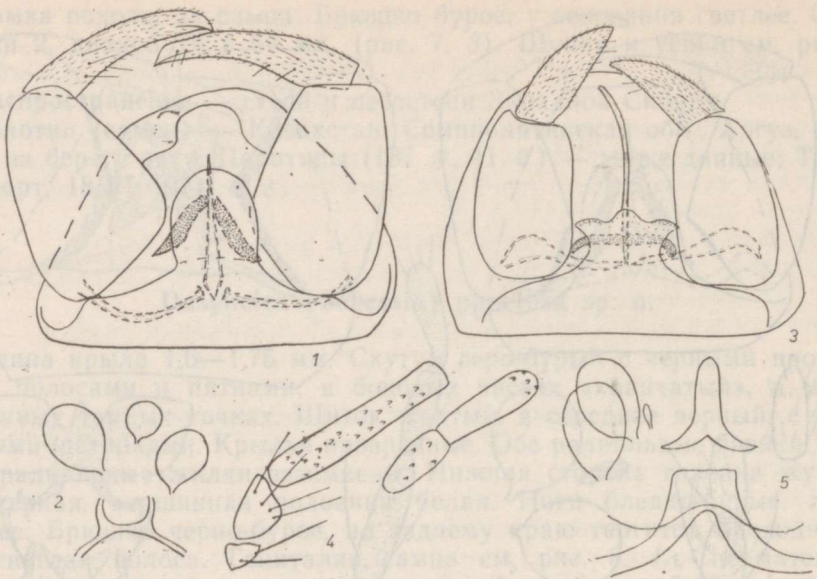


Рис. 9. 1, 2 — *Dasyhelea (Sebessia) lediformis* sp. n.; 3—5 — *Dasyhelea (Sebessia) rostrosericea* sp. n.; 1, 3 — гениталии самцов; 2 — сперматеки; 4 — щупик; 5 — генитальная пластинка и сперматеки самки.

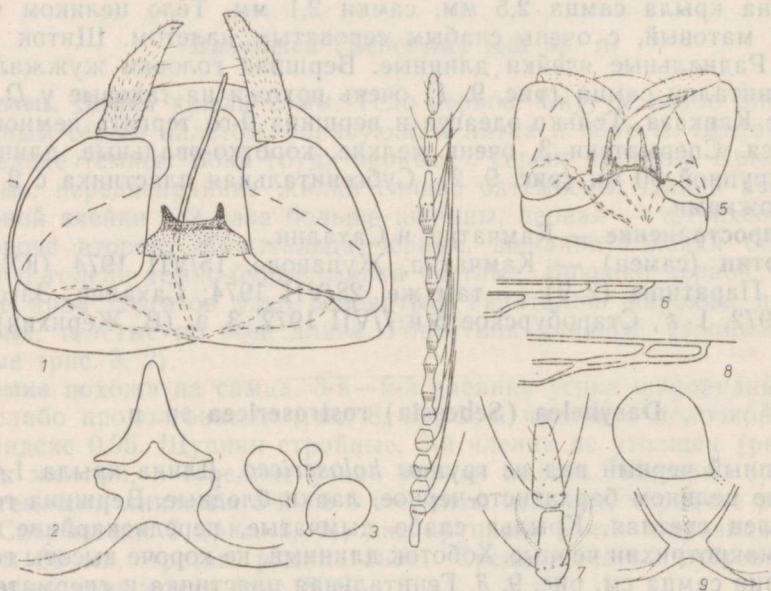


Рис. 10. 1—3 — *Dasyhelea (Sebessia) velutina* sp. n.; 4—9 — *Dasyhelea (Dicryptoscena) korjoensis* sp. n.; 1, 5 — гениталии самцов; 2, 3, 9 — гениталии самок; 4 — усик; 6, 8 — радиальные ячейки; 7 — членики усаки самки.

Dasyhelea (Sebessia) velutina sp. n.

Длина крыла 1,25—1,3 мм. Тело целиком бархатисто-черное. Лапки чуть светлее голеней. Вершина головки жужжалец светлая. Крылья слабодымчатые, переднекрайние жилки темно-бурые, макротрихии черные. Длина хоботка у самца составляет около половины высоты головы, у самки немного меньше высоты головы. Гениталии самца см. рис. 10, 1, самки — рис. 10, 2 и 3.

Распространение — Восточная Сибирь.

Голотип (самец) — Якутия, Орто-Нахар, 3/VII 1968, на цветах зонтичных. Паратипы — Якутия, Магаданский тракт 186-й км, 1—3/VII 1971, 5 ♀; 5/VII 1971, 1 ♀; Амурская обл., Климоуцы, 40 км западнее Свободного, 3 и 4/VI 1958, 1 ♂, 3 ♀ (Зиновьев, колл. ЗИН); Симонова, в 75 км западнее Свободного, 2/VI 1958, 1 ♀ (Кержнер, колл. ЗИН).

Вид близок к *D. holosericea* и *D. rostrosericea*. От первого отличается дымчатыми крыльями, от второго — относительно коротким хоботком. Различаются также гениталии самцов и самок.

Dasyhelea (Dicryptoscena) korfoensis sp. n.

Длина крыла 1,1 мм, тело черное. Усики самца (рис. 10, 4) черно-бурые. У самки членики стройные (рис. 10, 7). Скutum черный, матовый или слабо блестящий, с полосками нежного сероватого налета. Щиток черный или буроватый. Крылья почти прозрачные, густо покрыты макротрихиями, переднекрайние жилки слабо затемнены. Обе радиальные ячейки длинные (рис. 10, 6 и 8). Коста у самца 0,5 длины крыла, у самки — 0,6 длины крыла. Жужжальца и ноги темно-бурые, лапки светлые. Сперматека одна, без шейки, длиной 77 мк (рис. 10, 9). Гениталии самца см. рис. 10, 5.

Распространение — Хабаровский край и Сахалин.

Голотип (самец) — Хабаровский край, пос. Корфовский, 24/VIII 1966, кустарник. Паратипы (2 ♂, 6 ♀) — те же данные; там же 26/VII 1966, 1 ♂; Сахалин, Ново-Александровск, 2/VII 1970, 1 ♂.

Отличается от близких видов (*D. manassi*, *D. kurensis*, *D. baculata*) утолщенными в средней части параметрами.

Dasyhelea (Dasyhelea) caesia sp. n.

Длина крыла 1,2—1,35 мм. Тело черное, голова и грудь с равномерным сизым налетом. Пучок усика черно-бурый, доходит почти до вершины усика. Крылья прозрачные, макротрихии светлые, переднекрайние жилки черноватые. Щиток буроватый. Жужжальца черные, вершина головки беловатая. Ноги бледно-чернобурые, без колец, лапки чуть светлее голеней. Брюшко черное, матовое. Гениталии самца своеобразные, задние отростки эдеагуса стройные, кривые; на заднем крае 9-го стернита 2 лопасти, покрытые нежными волосками (рис. 11, 1). Щупик см. рис. 11, 4; членики усика рис. 11, 3 и гениталии самки см. рис. 11, 2.

Распространение — Якутия.

Голотип (самец) — Якутия, Тектюрь, 21/VI 1968, болотистый лес. Паратипы (10 ♂, 3 ♀) — те же данные; окр. Ленска, 1/VII 1968, 1 ♀; Хандыга, 25—27/VI 1971, 3 ♂, 8 ♀; Якутск, ботанический сад 6—7/VII 1971, на берегу озера, 5 ♂.

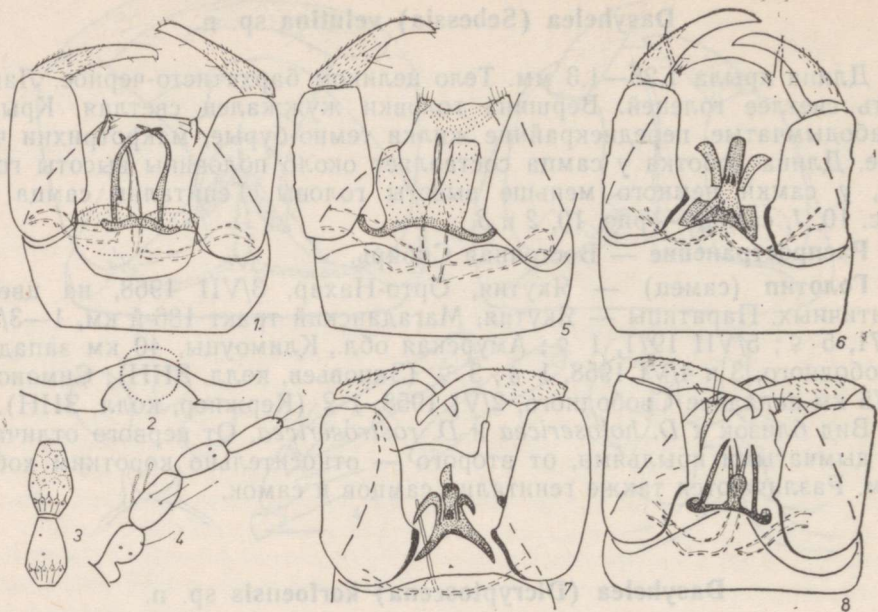


Рис. 11. 1—4 — *Dasyhelea (Dasyhelea) caesia* sp. n.; 5 — *Dasyhelea (Dasyhelea) stackelbergi* sp. n.; 6 — *Dasyhelea (Pseudoculicoides) tymicola* sp. n.; 7 — *Dasyhelea (Pseudoculicoides) maricola* sp. n.; 8 — *Dasyhelea (Pseudoculicoides) bicornis* sp. n.; 1, 5—8 — гениталии самцов; 2 — гениталии самки; 3 — членики усика самки; 4 — щупик самки.

Dasyhelea (Dasyhelea) stackelbergi sp. n.

Длина крыла 1,3—1,5 мм. Скутум пепельно-серый, одноцветный, с 3 более темными линиями. Щиток и плечевые углы желтые. Ноги желтые, колени и вершина голеней темные. Внешне не отличается от *D. unicolor*, однако гениталии самца (рис. 11, 5) имеют иное строение. Вершинная половина гоностилия значительно уже базальной; вершина отростков эдеагуса широкая, без склеротизованных палочек; отростки кокситов более стройные; парамеры в базальной части ланцетовидные.

Распространение — Ленинградская обл.

Голотип (самец) — Гобжица, 9/VIII 1934 (Штакельберг, колл. ЗИН). Паратипы (1 ♂, 4 ♀) — там же, 8—12/VIII 1934; Толмачево, 3/VII 1936, 2 ♂; Юкки, 16/VII 1928, 1 ♀ (Штакельберг, колл. ЗИН); Петергоф, 13/VI 1934, 1 ♀; 16/VII 1936, 2 ♀ (Заболоцкий, колл. ЗИН).

Dasyhelea (Pseudoculicoides) tymicola sp. n.

Вид из группы *turficola*. Длина крыла 1,2 мм. Скутум черный, матовый, с полосами и пятнами серого налета. Щиток желтый. Вершина головки жужжалец светлая. Отличается от других видов группы только строением гениталий. Гоностили относительно короткие; отростки эдеагуса слабо загнуты, направлены назад, широкие (рис. 11, 6).

Распространение — Сахалин.

Голотип (самец) — Сахалин, Тымовское, 7/VII 1970, на берегу реки. Паратип (1 ♂) — Оха, 3/IX 1974 (Ю. Вильбасте).

Dasyhelea (Pseudoculicoides) maricola sp. n.

Вид из группы *turficola*. Длина крыла 1,05—1,2 мм. Скutum черный, матовый, с рефlekсами серого налета. Щиток черный. Головка жужжалец белая. Отличается от других видов группы только по строению гениталий. На средней части эдеагуса темная лопасть; стили загнуты под углом; параметры длинные (рис. 11, 7).

Распространение — Кунашир.

Голотип (самец) — Кунашир, 21/VI 1970, зонтичные в лиственничном болоте (мари) у берега оз. Серебряное. Паратипы (5 ♂) — те же данные.

Dasyhelea (Pseudoculicoides) bicornis sp. n.

Вид из группы *flavoscutellata*. Длина крыла 0,9—1,1 мм (*M* 1,0; *n* 10). Тело черное. Скutum матовый, со слабыми серыми отсветами. Щиток черный, в середине буроватый или целиком желтый. Крылья прозрачные, переднекрайние жилки бурые. Вторая радиальная ячейка квадратная, примерно в два раза короче слитой части радиальных жилок. Жужжальца белые, реже черные. Ноги черно-бурые, лапки и голени светлее. Гениталии своеобразные (рис. 11, 8). 9-й тергит на вершине заострен, его выросты расположены на вентральной стороне. Средняя часть эдеагуса базально мешковидно расширена, вершинные отростки стройные.

Распространение — Якутия.

Голотип (самец) — Якутск, ботанический сад, 13/VI 1968, на цветах таволги. Паратипы (135 ♂) — там же 13—15/VI 1968.

Dasyhelea (Pseudoculicoides) suntari sp. n.

Вид из группы *fulcata*. Длина крыла 1,0—1,1 мм. Тело черное, коренастое. Пучок усика самца черный. Скutum матовый, при рассмотрении сбоку видны слабые полосы серого налета. Щиток и жужжальца у самца черные, у самки светлые, желтоватые. Переднекрайние жилки сильно затемнены. Ноги черно-бурые, лапки светлее. Гоностиль прямой, его отросток сочленяется подвижно (рис. 12, 1). Сперматека одна, диаметром 24 мк, субгенитальная пластинка простая (рис. 12, 3).

Распространение — Якутия.

Голотип (самец) — Якутия, хр. Сунтар-Хаята, Прижим, 1/VII 1971. Паратипы — там же, 1/VII 1971, 1 ♂, 3 ♀; 3/VII 1971, 2 ♀.

Отличается от других видов группы строением гениталий самцов.

Dasyhelea (Pseudoculicoides) kodoriensis sp. n.

Вид из группы *fasciigera*. Длина крыла 0,9—1,0 мм. Все тело черное, и лапки черно-бурые, только у самки щиток желтый. Скutum почти матовый, слегка бестящий, со слабым серым отсветом. Вершина головки жужжалец беловатая. Гоностили и парастили короткие, почти одинаковой длины, последние на вершине широкие, зубчатые (рис. 12, 2). Сперматека одна, грушевидная, диаметром 48 мк, субгенитальная пластинка см. рис. 12, 4.

Распространение — Кавказ.

Голотип (самец) — Грузия, Гвандра, верховье р. Кодори, 22/V 1966. Паратип (1 ♀) — те же данные.

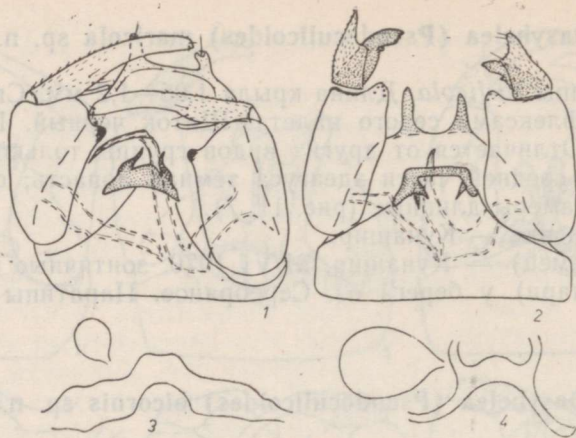


Рис. 12. 1, 3 — *Dasyhelea (Pseudoculicoides) suntari* sp. n.; 2, 4 — *Dasyhelea (Pseudoculicoides) kodoriensis* sp. n.; 1, 2 — гениталии самцов; 3, 4 — гениталии самок.

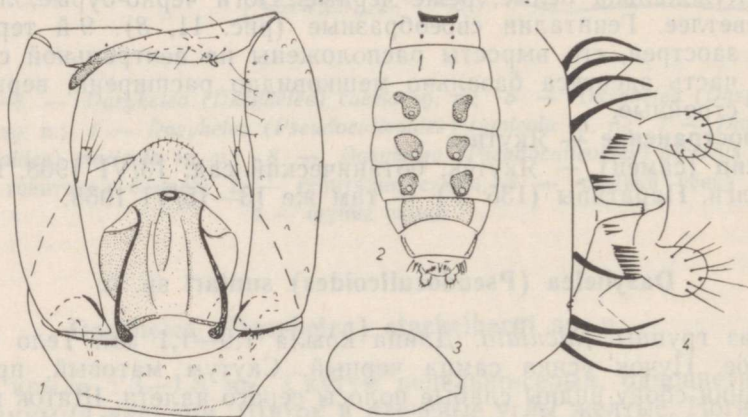


Рис. 13. 1—4 — *Atrichopogon (Psilokempia) quadrispinosus* sp. n.; 1 — гениталии самца; 2, 4 — брюшко самки; 3 — сперматека.

Atrichopogon (Psilokempia) quadrispinosus sp. n.

Длина крыла 1,25—1,4 мм. Глаза опушены. Пучок усика самца хорошо развит, черный, с желтоватым отблеском. Усики самки черные, 3-й членик сильно поперечный, 10-й шаровидный, длина 11-й—15-й в 2—2,5 раза больше ширины. Скutum черный, почти матовый; щиток светлее, красновато-бурый. Иногда скutum буро-желтый с 3 более темными неясными полосами. Переднекрайние жилки крыла светло-бурые. Радиальные ячейки у самца равной длины, у самки вторая в 2,7 раза длиннее первой, коста 0,64 длины крыла. Макротрихии у самки редкие в вершинной половине крыла, у самца отсутствуют. Жужжальца светлые, грязно-белые. Ноги светло-бурые. Брюшко бурое, вершина желтая. Сперматека (рис. 13, 3) одна, овальная, 90×55 мк. По бокам 8-го стернита самки крепкие черные щетинки (рис. 13, 2 и 4), центральный придаток короткий, малозаметен. Гонококситы самца стройные, их длина в 3—4 раза больше ширины (рис. 13, 1).

Распространение — Дальний Восток.

Голотип (самка) — Сахалин, Пятиречье, 1/VII 1970, на берегу реки. Паратипы (2 ♂, 1 ♀) — те же данные. Остальной материал: Кунашир, Южно-Курильск, 9/VIII 1964, 2 ♀ (Ю. Вильбасте), 21/VI 1970, зонтичные, 1 ♂; Сахалин, Ново-Александровск, 2/VII 1970, 1 ♀; Орлово, 8/VII 1970, 2 ♀; Стародубское, 7/VII 1972, 1 ♂, 1 ♀ (В. Жерихин), Загорский, 27/VI 1972, 1♀ (В. Жерихин); Хабаровский край, Корфовский, 25/VIII 1966, 4 ♀; Горное, Пиване, Хунгари, Манома, 14—25/VIII 1973, 4 ♀ (Ю. Вильбасте).

Вид близок к *A. avastensis* Remm, *A. armatacaudalis* Tok., Мур. и *A. fenestriscutum* Tok., Мур., отличаясь от них строением гениталий самцов и самок. Первый вид широко распространен в лесной зоне Палеартики, последние найдены на островах Микронезии и Новой Гвинеи.

Atrichopogon (Atrichopogon) flavipluma sp. n.

Самец. Длина крыла 1,4—1,5 мм. Усики, пучок усика, щупики и хоботок желтые. Глаза в верхней части и в середине опушены, в нижней части голые. Скутум черный, блестящий. Мембрана крыльев не имеет макротрихий, вторая радиальная ячейка в 1,5 раза длиннее первой. Щиток с 4 щетинками. Головка жужжалец чисто-белая. Ноги стройные, светло-желтые. Брюшко черное, гениталии (рис. 14, 1) желтые. Гоностили с зубчиком на вершине.

Распространение — Сахалин.

Голотип (самец) — Сахалин, Смирных, 8/VII 1970, на берегу реки. Паратипы (2 ♂) — те же данные.

Близок к *A. minutus*, но у этого вида щиток с 2 щетинками, пучок усика бурый, глаза голые и 9-й стернит самца без выемки.

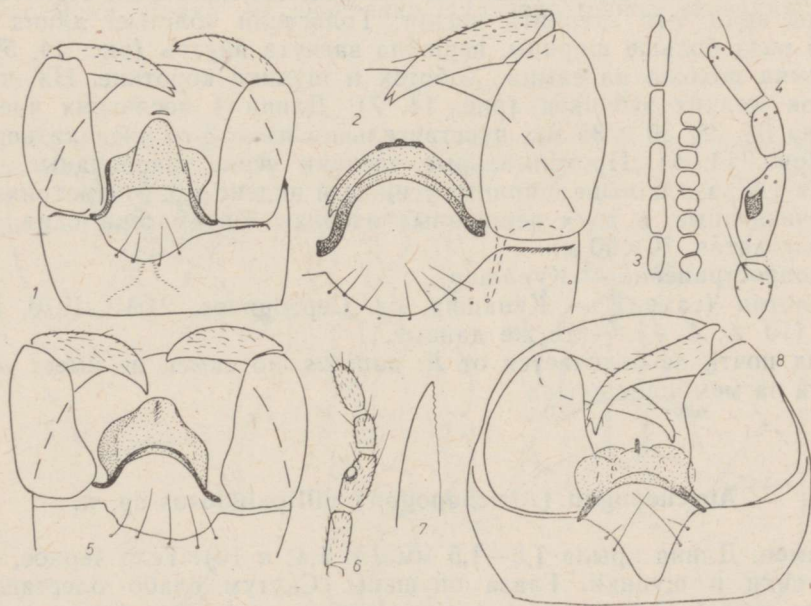


Рис. 14. 1 — *Atrichopogon (Atrichopogon) flavipluma* sp. n.; 2—4 — *Atrichopogon (Atrichopogon) sachalinensis* sp. n.; 5—7 — *Atrichopogon (Atrichopogon) brevipalpis* sp. n.; 8 — *Atrichopogon (Atrichopogon) gillipaludosus* sp. n.; 1, 2, 5, 8 — гениталии самцов; 3 — усики самки; 4, 6 — щупики самок; 7 — жвала самки.

Atrichopogon (Atrichopogon) sachalinensis sp. n.

Самец. Длина крыла 1,4—1,6 мм. Хоботок слабо загнут вперед. Глаза коротко опушены. Тело черное, ноги бурые, жужжальца белые. Скutum слабо блестящий, в нежном сером налете и с черными волосками. Крылья дымчатые, жилки бурые, макротрихии на мембране отсутствуют. 9-й стернит с дуговидной выемкой, по краю которой расположены 6—10 щетинок (рис. 14, 2). Тело эдеагуса низкое; гоностиль слабо изогнут, килевидный.

Самка похожа на самца. Щиток и плечевые углы светлее по сравнению со скутумом, красноватые. Проксимальные членики усика слабо поперечные (рис. 14, 3), усиковый индекс 1,5—1,6. 5-й членик шупика удлинен, чувствительная ямка 3-го членика глубокая (рис. 14, 4), длина 4 последних члеников 35, 62, 33 и 50 мк. Жвалы узкие, мелко зазубрены. Крылья имеют макротрихии во всех краевых ячейках, в кубитальной и анальной ячейках единичные. Сперматека одна, почти шаровидная, диаметром 80 мк.

Распространение — Сахалин, Кунашир.

Голотип (самец) — Кунашир, оз. Серебряное, 21/VI 1970. Паратипы (1 ♂, 13 ♀) — те же данные. Остальной материал: Сахалин, Пятиречье, Ново-Александровск, Тымовское, Южно-Сахалинск, 16/VI—6/VII 1970, 2 ♂, 5 ♀.

Atrichopogon (Atrichopogon) brevipalpalis sp. n.

Самец. Длина крыла 1,3—1,45 мм. Глаза опушены. Тело чернобурое. Скutum матовый, с редкими черными волосками. Щиток не светлее или чуть светлее скутума. Крылья слабо-дымчатые, мембрана без макротрихий. Головка жужжалец светлая, грязно-белая. Ноги бурые. Задний край 9-го стернита вогнут. Гоностили толстые, длина их в 3—3,5 раза больше ширины, вершина загнута внутрь (рис. 14, 5).

Самка похожа на самца. Хоботок и шупики короткие. На жвалах десяток мелких зубчиков (рис. 14, 7). Длина 4 последних члеников шупика 38, 38, 30 и 35 мк; чувствительная ямка 3-го членика неглубокая (рис. 14, 6). Проксимальные членики усика шаровидные, длина 11-го в 1,5 раза больше ширины; усиковый индекс 1,3. Макротрихии немногочисленные, в двух вершинных ячейках. Сперматека одна, слабо продолговатая, 70×90 мк.

Распространение — Кунашир.

Голотип (самец) — Кунашир, оз. Серебряное, 21/VI 1970. Паратипы (10 ♂, 4 ♀) — те же данные.

Вид почти не отличается от *A.avidus*, но самец не имеет макротрихий на мембране крыла.

Atrichopogon (Atrichopogon) gillipaludosus sp. n.

Самец. Длина крыла 1,3—1,5 мм (*M* 1,4; *n* 10). Тело черное, включая усики и шупики. Глаза опушены. Скutum слабо блестящий, в слабом серо-буром налете, с короткими и редкими светлыми волосками. Щиток с 4 черными волосками. Крылья бледные, слабо-молочные. Мембрана без макротрихий. Радиальные жилки светло-бурые. Вторая радиальная ячейка в 1,8 раза длиннее первой. Головка жужжалец кремовая. Ноги светло-бурые, тазики и колени темнее. Гениталии короткие (рис. 14, 8), длина эдеагуса в 2 раза меньше ширины.

Самка по окраске похожа на самца. Длина крыла 1,3—1,65 мм (M 1,41; n 10). Проксимальные членики усика слабо поперечные или почти шаровидные; усиковый индекс 1,7—1,75. Длина члеников щупика 45, 45, 63, 30 и 36 мк. Жвалы с 10—11 мелкими зубцами. Единичные макротрихии имеются в 2 вершинных ячейках крыла. Сперматека одна, грушевидная, крупная, длиной 0,2 мм.

Распространение — Закавказье.

Голотип (самец) — Армения, Басаргечар, болото Гилли на берегу оз. Севан, 1/VI 1969. Паратипы (118 ♂, 41 ♀) — те же данные.

Вид по внешним признакам похож на *A. pavidus*, но мембрана крыла самца не имеет макротрихий, тело светлее и 5-й членик щупика короче.

Forcipomyia (Euprojoannisia) lokki sp. n.

Самец. Длина крыла 1,3—1,55 мм. Скутум черный, блестящий, при рассматривании сбоку наблюдается нежный сероватый налет. Крылья прозрачные, радиальные жилки слабо затемнены. Радиальная ячейка одна, в 2 раза короче слитой части радиальных жилок. Ноги бурые. Головка жужжалец серовато-бурая. Отростки кокситов соединяются под острым углом. Эдеагус своеобразный (рис. 15, 1).

Самка. Длина крыла 1,2—1,4 мм. Усиковый индекс 1,0 (рис. 15, 2). Щупики стройные (рис. 15, 3); длина члеников 22, 48 72 и 30 мк. Радиальные ячейки 2, равной длины. Сперматека одна (рис. 15, 4), грушевидная, длиной 72 мк.

Распространение — Дальний Восток.

Голотип (самец) — Кунашир, окрестности Южно-Курильска, 23/VI 1970, край болота. Паратипы (13 ♂, 11 ♀) — те же данные; Сахалин, Ново-Александровск, 2 и 7/VII 1970, 1 ♂, 3 ♀; Приморский край, Ново-Хатуниги, 10/VIII 1961, 1 ♂.

Вид назван в честь лаборанта кафедры зоологии Тартуского университета Яака Локка — участника дальневосточной экспедиции 1970 года.

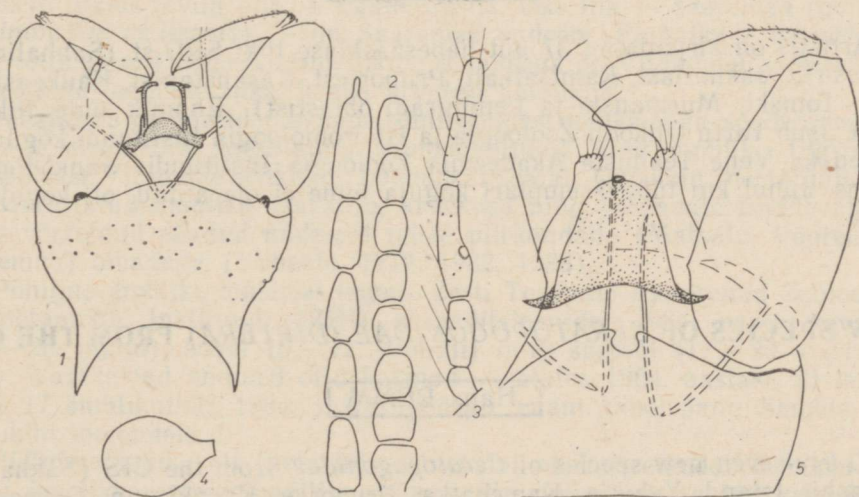


Рис. 15. 1—4 — *Forcipomyia (Euprojoannisia) lokki* sp. n.; 5 — *Forcipomyia (Forcipomyia) filicauda* sp. n.; 1, 5 — гениталии самцов; 2 — усик самки; 3 — щупик самки; 4 — сперматека.

Forcipomyia (Forcipomyia) filicauda sp. n.

Вид группы *tenuis*.

Самец. Длина крыла 1,75—1,95 мм. Скutum черный, матовый, в сером налете. Щетинки и волоски скутума черные. Щиток с длинными черными волосками. Крыло без светлого пятна, 2 радиальные ячейки равной длины. Ноги черные, лапки желтоватые. Индекс задней лапки около 1. Жужжальца белые. Отростки кокситов очень длинные и тонкие, нитевидные (рис. 15, 5).

Самка похожа на самца. Длина крыла 1,75—1,8 мм. Задняя голень без торчащих чешуек. Скutum в сизом налете, волоски на нем желтые.

Распространение — южная часть тайги Западной Сибири.

Голотип (самец) — Томск, аэропорт, 19/VI 1971, на цветах *Spiraea*. Паратипы (9 ♂, 8 ♀) — там же 18 и 19/VI 1971.

Близок к *F. tenuis*, но крупнее и темнее, гоностили и отростки кокситов более стройные.

ЛИТЕРАТУРА

Tokunaga, M. 1940. *Chironomoidea* from Japan. XII. New or little-known *Ceratopogonidae* and *Chironomidae*. — Philip. J. Sci., 72, 3, 255—311.

HABESÄÄSKLASTE (DIPTERA, CERATOPOGONIDAE) UUED LIIGID SRÜ-st

Hans REMM

Artiklis on kirjeldatud 37 uut habesääsklase liiki SRÜ-st (Sahhalinilt, Kunaširilt, Jakuutiast, Kamtšatkalt, Primorjest, Kasahstanist, Kaukaasiast ning Tomski, Murmanski ja Leningradi oblastist). Enamik uute liikide tüüpe asub Tartu Ülikooli Zooloogia ja Hüdrobioloogia Instituudi kogudes, mõned ka Vene Teaduste Akadeemia Zooloogia Instituudis Sankt-Peterburgis. Juhul kui tüüpeksemplari koguja nime ei ole antud, oli kogujaks autor.

NEW SPECIES OF CERATOPOGONIDAE (DIPTERA) FROM THE CIS

Hans REMM

Thirty-seven new species of *Ceratopogonidae* from the CIS (Sakhalin, Kunashir Island, Yakutia, Kamchatka, Primorye, Kazakhstan, Caucasus, Tomsk, Murmansk, and Leningrad Districts) are described. Type specimens are located mainly in the collection of the Institute of Zoology and Hydrobiology, Tartu University, and also in the Zoological Institute of the Russian Academy of Sciences, St. Petersburg. If the collector of type specimens is not named, the material was collected by the author.