

ЖУКИ-ОЩУПНИКИ (*COLEOPTERA, PSELAPHIDAE*) ЭСТОНИИ

Георг МИЛЕНДЕР

Eesti Loodusuurijate Selts (Эстонское общество естествоиспытателей). Autori kodune address (домашний адрес автора): Sõpruse pst. 221—79, EE-0034 Tallinn, Eesti (Эстония)

Представил К. Эльберг

Поступила в редакцию 21/1 1993; принята к печати 26/II 1993

Аннотация. На основании обработки сборов В. Соо, Г. Милендера, И. Миелендера, У. Роозилехта и с учетом литературных данных для Эстонии установлено 30 видов семейства *Pselaphidae*. 9 видов — *Euplectus kirbyi revelierei*, *E. decipiens*, *E. bescidicus*, *E. fauveli*, *E. piceus*, *Batrisodes hubenthali*, *B. adnexus*, *Brachygluta haematica*, *Trissemus impressus* — являются новыми для Эстонии, причем первые 4 — новыми также для фауны всей Прибалтики. Для 18 видов местонахождения указаны впервые, а для 6 видов приведены новые местонахождения. Выделены экологические и зоогеографические группы.

Ключевые слова: насекомые, жесткокрылые, ощупники.

Настоящая статья основана на ревизии сборов жуков семейства *Pselaphidae* из региональных колеоптерологических коллекций В. Соо, И. Миелендера, У. Роозилехта и автора — всего 390 экземпляров, относящихся к 26 видам; анализ литературы позволил увеличить это число до 30. Материал собран с 1940 по 1992 г. в 75 точках Эстонии (рис. 1). При определении ощупников использовалась работа К. Безюше (Besuchet, 1974).

К семейству *Pselaphidae* относятся мелкие (длина эстонских видов 0,95—2,4 мм) жуки, ведущие скрытный образ жизни. Ощупники встречаются в лесной подстилке, во мху, под корой мертвых деревьев, в компостных кучах, под стогами сена и соломы, в муравейниках. Они являются хищниками и питаются клещами и другими мелкими членистоногими.

Литературные данные по *Pselaphidae* Эстонии малочисленны. В монографии Г. Зейдлица (Seidlitz, 1887—1891) для всей Прибалтики, а следовательно, и для Эстонии, указано 12 видов. Данные о нахождении некоторых видов приводятся в работах А. Дамфа (Dampf, 1924), Я. М. Микутовича (Mikutowicz, 1905), Г. Г. Сумакова (Sumakov, 1931), В. В. Шелиги-Мижеевского (Szeliga-Mierzeyewsky, 1942), Х. Хабермана (Haberman, 1959, 1970, 1971, 1985), Г. Милендера (Miländer, 1993).

В списке жуков Фенноскандии, Дании и Прибалтики Х. Сильферберг (Silfverberg, 1992) приводит для Эстонии 17 видов. В докторской диссертации Х. М. Хабермана (1950) указано 7 видов ощупников, встречающихся в зоне побережья Эстонии.

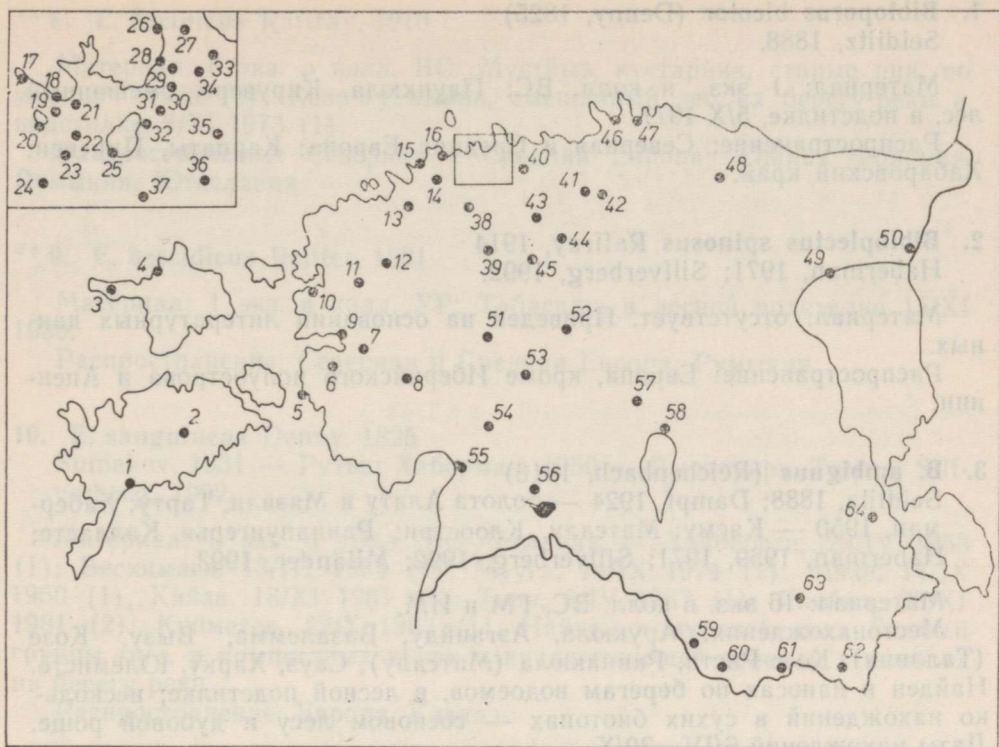


Рис. 1. Места сбора материала в Эстонии.

1 — Линнулахт, Лооде; 2 — Вырсна; 3 — Суурепси; 4 — Кыргессааре; 5 — Пухту, Лаэлату; 6 — Карузе; 7 — Казари; 8 — Кыйма; 9 — Раннакюла; 10 — Ууэмыйза (Хаапсалу); 11 — Паливере; 12 — Метса; 13 — Вазалемма; 14 — Кейла, Сауэ; 15 — Кейла-Йоа, Вяэна-Йыэсуу, Вяэна; 16 — Табасалу, Раннамыйза; 17 — Какумяэ; 18 — Рокка-аль-Маре; 19 — Хааберсти; 20 — Харку; 21 — Вескимяги; 22 — Мустамяэ; 23 — Хийу; 24 — Пяэскюла; 25 — Юлемисте; 26 — Мийдуранна, Меривялья; 27 — Мяхе; 28 — Пирита; 29 — Козе; 30 — Ласнамяэ; 31 — Сьямяэ; 32 — Мыйгу; 33 — Мууга; 34 — Иру; 35 — Лагеди; 36 — Юри; 37 — Сайре; 38 — Кийза; 39 — Лоху; 40 — Арукюла; 41 — Википалу, Мустйыэ, Янийыэ; 42 — Аэгвийду; 43 — Ууэмыйза (Козе); 44 — Кирувере; 45 — Куйметса; 46 — Локса; 47 — Вызу; 48 — Винни; 49 — Раннапунгерья; 50 — Яама; 51 — Ярваканди; 52 — Торавере; 53 — Суурейыэ; 54 — Тори; 55 — Васкряэма; 56 — Канакюла; 57 — Колга-Яани; 58 — Мелески; 59 — Койккюла; 60 — Тахева; 61 — Краби; 62 — Миссо; 63 — Тамула; 64 — Ряпина.

Ниже приводится аннотированный список видов *Pselaphidae* Эстонии. Сокращения: ВС = В. Соо (сборы 1948—1981 гг., 24 вида, 145 экз., коллекция в Музее природы Эстонии); ГМ = Г. Милендер (сборы 1953—1992 гг., 13 видов, 96 экз.); ИМ = И. Миелендер (сборы 1940—1976 гг., 11 видов, 118 экз.; коллекция в Институте зоологии и ботаники АН Эстонии); УР = У. Роозилехт (сборы 1985—1992 гг., 7 видов, 31 экз.). Новые для Эстонии 9 видов обозначены звездочкой, новые виды для всей Прибалтики (Эстония, Латвия, Литва) — двумя звездочками.

Общее распространение видов приведено по С. А. Курбатову (1989) и К. Безюше (Besuchet, 1974); из последней работы заимствованы и дополнительные данные по биологии некоторых видов.

1. **Bibloporus bicolor** (Denny, 1825)
Seidlitz, 1888.

Материал: 1 экз., в колл. ВС: Паункюла, Кирувере, смешанный лес, в подстилке, 5/X 1977.

Распространение: Северная и Средняя Европа; Карпаты, Пиренеи; Хабаровский край.

2. **Biblopectus spinosus** Raffray, 1914
Haberman, 1971; Silfverberg, 1992.

Материал: отсутствует. Приведен на основании литературных данных.

Распространение: Европа, кроме Иберийского полуострова и Апеннин.

3. **B. ambiguus** (Reichenbach, 1816)

Seidlitz, 1888; Dampf, 1924 — болота Алату и Мяэвли, Тарту; Хаберман, 1950 — Кясму; Матсалу, Клоостри; Раннапунгерья, Калласте; Haberman, 1959, 1971; Silfverberg, 1992; Miländer, 1993.

Материал: 16 экз. в колл. ВС, ГМ и ИМ.

Местонахождения: Арукюла, Аэгвийду, Вазалемма, Вызу, Козе (Таллинн), Козе-Ристи, Раннакюла (Матсалу), Сауэ, Харку, Юлемисте. Найден в наносах по берегам водоемов, в лесной подстилке; несколько находений в сухих биотопах — сосновом лесу и дубовой роще. Даты находений 6/IV—30/X.

Распространение: Европа, Юго-Восточная Сибирь.

4. **B. pusillus** (Denny, 1825)
Haberman, 1971; Silfverberg, 1992.

Материал: отсутствует. Приведен на основании литературных данных.

Распространение: Северная и Южная Европа; Англия, Дания; Прикаспийская низменность.

5. **Euplectus nanus** (Reichenbach, 1816)
Seidlitz, 1888; Silfverberg, 1992.

Материал: 1 экз. в колл. ВС: Википалу, сосновый лес, в подстилке, 22/IV 1980.

Распространение: Северная и Средняя Европа; Южная Франция, Северная Италия.

6. **E. kirbyi revelierei Reitter, 1884

Материал: 1 экз. в колл. ВС: Тахева, в трутовике на гнилой березе, 9/VII 1976.

Распространение: Финляндия, Польша, Восточная Германия, Словакия, Румыния, Болгария, Югославия, Греция.

* 7. **E. piceus** Motschulsky, 1835

Материал: 2 экз. Локса, 2/X 1971 (1, ГМ); Михкли, Кыйма, дубрава, в подстилке, 28/IV 1976 (1, ВС).

Распространение: Северная и Средняя Европа; Южная Франция, Северная Италия, Кавказ.

**** 8. E. decipiens** Raffray, 1910

Материал: 8 экз. в колл. ВС: Мустыйэ, кустарник, старые пни, во мху, 2/V 1968 (7); Козе-Ууэмьйза, смешанный лес на берегу реки, в подстилке, 8/XI 1973 (1).

Распространение: Северная и Средняя Европа; Южная Франция, Румыния, Югославия.

**** 9. E. bescidicus** Reitter, 1881

Материал: 1 экз. в колл. УР: Табасалу, в лесной подстилке 15/XI 1989.

Распространение: Северная и Средняя Европа; Румыния.

10. E. sanguineus Denny, 1825

Sumakov, 1931 — Рутья; Хаберман, 1950 — Вьртсъярв, Тамме; Silfverberg, 1992.

Материал: 9 экз. в колл. ВС: Таллинн — Хааберсти, 26/IV 1953 (1); Вескимяги, 13/III 1954 (1); Мууга, 14/IX 1974 (1); Мяхе, 14/IX 1960 (1), Кийза, 18/XI 1981 (1); Тори, 8/IV 1967 (1); Янийыэ, 23/XI 1981 (2); Куйметса, 22/X 1963 (1). Найден в муравейниках *Formica* группы *rufa*, в компостных кучах и кучах гниющей соломы, в наносах на берегу реки.

Распространение: Европа, Кавказ.

11. E. signatus (Reichenbach, 1816)

Seidlitz, 1888; Sumakov, 1931 — Тарту; Szeliga-Mierzeyewsky, 1942 — Курессааре, 27/VI 1934 (1); Silfverberg, 1992.

Материал: 13 экз. Вескимяги, 13/III 1954 (1, ВС); Мууга, 14/IX 1974 (1, ВС); Таллинн — Мустамяэ, лесопарк у Сютисте теэ, 28—29/III 1990 (2, ГМ); Саусти, 3/II 1990 (1, УР); Кейла, 22/IV 1962 (1, ВС); Мустыйэ, 9/IX 1981 (7, ГМ). Найден в муравейниках *Formica* группы *rufa*, однократно в куче гниющей травы; по литературным данным, встречается также в компосте и навозе.

Распространение: Европа, Сибирь.

12. E. karsteni (Reichenbach, 1816)

Seidlitz, 1888; Silfverberg, 1992.

Материал: 12 экз. Вескимяги, 30/III 1954 (1, ГМ); Пухту, 21/VI 1954 (2, ВС); Винни, 20/X 1969 (7, ВС); Вяэна, 10/V 1978 (1, ВС); Мустыйэ, 9/XI 1981 (1, ГМ). Найден в дубравах в дуплах дубов (в древесной трухе), в лесной подстилке, однократно в муравейнике *Formica* группы *rufa*. По литературным данным, встречается также в компосте и навозе.

Распространение: Европа, Прикаспийская низменность, Анатолия; Алжир; юг Дальнего Востока; США и Канада.

**** 13. E. fauveli** Guillebeau, 1888

Материал: 1 экз. в колл. ВС: Кейла-Йоа, берег реки, кустарник, в подстилке, 2/V 1964.

Распространение: Северная и Средняя Европа; Южная Франция, Румыния, Болгария, Украина, Хабаровский край.

14. *Trimium brevicorne* (Reichenbach, 1816)
Seidlitz, 1888; Haberman, 1971; Silfverberg, 1992.

Материал: 19 экз. Таллинн — Вескимяги, 3/X 1948 (1, ВС); 14/X 1951 (1, ВС); 13/V 1952 (1, ВС); Рокка-аль-Маре, 1/V 1960 (1, ИМ), 7/X 1962 (1, ВС), 4/XI 1964 (1, ИМ); 6/IV 1968 (1, ГМ), 23/IV 1971 (2, ИМ); Пухту, 4/XI 1960 (1, ГМ), 1/V 1967 (2, ГМ); Метса, 13/XI 1960 (1, ГМ), 22/X 1961 (1, ВС), 30/IV 1963 (1, ИМ), 8/XI 1968 (1, ГМ); Лаэлату, 2/X 1966 (1, ВС); Мустыйэ, 4/XI 1971 (1, ВС); Лооде, 25/IX 1979 (1, ГМ). Найден в лесной подстилке дубрав и еловых лесов, по берегам рек в наносах.

Распространение: Европа.

15. *Batrisodes venustus* (Reichenbach, 1816)
Seidlitz, 1888.

Материал: отсутствует. Приведен на основании литературных данных. Встречается в гнездах муравьев рода *Lasius*, также под корой мертвых деревьев и в гнилой древесине.

Распространение: Европа.

- ** 16. *B. hubenthali* Reitter, 1913

Материал: 8 экз. в колл. ВС: Винни, дубрава, под дубовой щепой 9/V 1965 (6), в дупле лежащего дуба, 20/X 1969 (1), в лесной подстилке, 26/X 1976 (1). По литературным данным, встречается под корой и в пнях в гнездах муравьев рода *Lasius*; очень редкий вид.

Распространение: Швеция, Финляндия, Карелия, Польша, Украина, Югославия, Северная Италия, Юго-Восточная Франция.

- ** 17. *B. adnexus* (Hampe, 1863)

Материал: 4 экз. в колл. ВС: Мустыйэ, опушка леса, еловый пенек, муравейник *Formica* группы *rufa*. По литературным данным, встречается под корой и в пнях в гнездах муравьев рода *Lasius*; редкий вид.

Распространение: Южная часть Северной Европы, Средняя и Восточная Европа.

18. *Bythinus macropalpus* Aube, 1833
Haberman, 1971 (*Bolbobythus distinctus* Chd.); Silfverberg, 1992.

Материал: 9 экз. в колл. ВС: Мустыйэ, 6/XI 1950 (1), 19/IV 1960 (1), 8/V 1960 (1), 25/X 1964 (1), 20/IX 1971 (1); Кейла-Йоа, 30/IX 1962 (1); Суурейэ, 3/V 1969 (2); Янийэ, 7/V 1969 (1). Найден в наносах по берегам рек, под стогом сена и в гнилой древесине ольхи.

Распространение: Европа.

19. *B. burrelli* Denny, 1825
Haberman, 1971 (*Bolbobythus*); Silfverberg, 1992.

Материал: отсутствует. Приведен на основании литературных данных. Встречается в лесной подстилке, во мху, под камнями; во влажных местах и по соседству с водоемами.

Распространение: Северная и Средняя Европа.

20. *Bryaxis puncticollis* (Denny, 1825)

Haberman, 1971; 1985 — Матсалу; Silfverberg, 1992.

Материал: 18 экз. в колл. ВС, ГМ и УР.

Местонахождения: Аэгвийду, Вазалемма, Вескимяги, Винни, Казари, Карузе, Козе (Таллинн), Койккюла, Ласнамяэ, Мустйыэ, Пухту, Раннамыйза, Рокка-аль-Маре. Найден в лесной подстилке, во мху, по берегам рек в наносах. Даты нахождения 16/IV—15/VI, 23/IX—7/XII.

Распространение: Европа.

21. *B. bulbifer* (Reichenbach, 1816)

Seidlitz, 1888 (*Bythinus*); Dampf, 1924 (*Bythinus*) — болота Кынну, Мяэвли; Хаберман, 1950 (*Bythinus*) — Виртсу, Хара, Тарту, Лезгу, Вирвисааре; Haberman, 1959 (*Bythinus*) — болото Авасте; 1971 (*Bythinus*); 1985 — Матсалу; Silfverberg, 1992; Miländer, 1993.

Материал: 88 экз. в колл. ВС, ГМ, ИМ и УР. Местонахождения: Аэгвийду, Вазалемма, Вескимяги, Вырсна, Иру, Кейла, Козе (Таллинн), Краби, Ласнамяэ, Мустйыэ, Пирита, Рокка-аль-Маре, Ряпина, Сауэ, Суурепси, Харку, Хийу, Юлемисте, Янийыэ, Ярваканди. Найден в подстилке смешанных лесов, во мху, по берегам рек и озер, под гниющим сеном и в гнилой древесине ольхи. Даты находжений 6/IV—27/VI, 14/VIII—27/XI.

Распространение: Европа, Кавказ, Анатолия.

22. *Tychus niger* (Paykull, 1800)

Хаберман, 1950 — Муху, глинт Каутлику; Калласте; 1971, Silfverberg, 1992.

Материал: 14 экз. Козе (Таллинн), 17/X 1948 (1, ВС); Мустйыэ, 29/IV 1951 (1, ВС), Мийдуранна, 2/V 1954 (1, ВС); Меривялья, 25/V 1954 (1, ВС), Ууэмыйза (Хаапсалу), 30/IV 1962 (1, ВС); Казари, 8/V 1966 (3, ВС); Лооде, 24/V 1962 (2, ИМ); 15/IX 1979 (3, ГМ); Иру, 23/X 1976 (1, ГМ). Найден в подстилке лиственных лесов, в гнилой древесине, однократно в речных наносах.

Распространение: Европа.

23. *Rybaxis longicornis* (Leach, 1817)

Seidlitz, 1888 (*Bryaxis sanguinea*); Sumakov, 1931 — Рутья; Хаберман, 1950 (*Bryaxis sanguinea*) — о. Вайнлоо, Тарту, Агали, Кастре-Перевальд, Рыуге, Саадъярв, Сууръярв; 1959 (*Bryaxis sanguinea*) — пойменные болота, 1985 — Матсалу; Silfverberg, 1992, Miländer, 1993.

Материал: 38 экз. в колл. ВС, ГМ, ИМ и УР. Местонахождение: Аэгвийду, Вазалемма, Казари, Козе (Таллинн), Кыргейыэ, Лагеди, Лооде, Меривялья, Мустйыэ, Паункюла, Пяэскюла, Раннамыйза, Рокка-аль-Маре, Суурепси, Ууэмыйза (Хаапсалу), Юлемисте, Юри, Яама. Найден в лесной подстилке, в трухлявой древесине, под стогами сена, в речных наносах, в травостое, под камнями. Даты находжений 6/IV—5/XI, однократно (в наносах) найден 9/II.

Распространение: Европа, Северная Африка, Малая и Центральная Азия; юг Приморского края.

24. *Brachygluta fossulata* (Reichenbach, 1816) (рис. 2)
Mikutowicz, 1905; Хаберман, 1950 — Пухты, о. Хара, Тарту; Haberman, 1959 — болото Авасте; 1971; Silfverberg, 1992; Miländer, 1993.

Материал: 60 экз. в колл. ВС, ГМ, ИМ и УР. Местонахождения: Вазалемма, Васкряэма, Вескимяги, Винни, Вызу, Вырсна, Какумяэ, Канакуола, Карузе, Коце (Таллинн), Линнулахт, Локса, Лоху, Миссо, Мыйгу, Паливере, Раннапунгерья, Рокка-аль-Маре, Сайре, Суурепси, Юлемисте, Янийыэ. Найден в лесной подстилке и во мху, под стогами сена, в трухлявых пнях, под камнями, однократно пойман на вечернем лете (Сайре, 20/V 1992, 1, ГМ). Даты находжений 30/III—22/VI, 5/VIII, 2/X—17/XII.

Распространение: Европа.

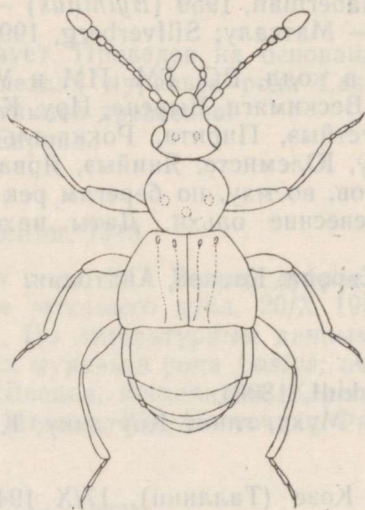


Рис. 2. *Brachygluta fossulata* (ориг.).

- **25. *B. haematica sinuata* (Aube, 1833)

Материал: 10 экз. Торавере, 14/VII 1940 (1, ИМ); Мелески, берег реки Педья, наносы, 14/IV 1970 (7, ВС); Колга-Яани, берег реки Ройка, кустарник, подстилка, 28/V 1980 (1, ВС).

Распространение: Северная и Средняя Европа, местами в Средиземноморье.

- **26. *Trissemus impressus* (Panzer, 1803)

Материал: 4 экз. в колл. ВС: Лоху, речные наносы, 6/V 1968 (1); оз. Тамула, болотистый берег, наносы, 18/V 1970 (1); Казари, луг на берегу реки, наносы, 14/IV 1971 (1); Линнулахт, берег озера, под кучей прелого сена, 17/V 1972 (1).

Распространение: Европа.

27. *Pselaphaulax dresdensis* (Herbst, 1792)

Seidlitz, 1888 (*Pselaphus*).

Материал: 4 экз. Мустыйэ, 29/V 1955 (1, ИМ); Янийыэ, речные наносы, 15/IV 1967 (1, ВС), 14/IV 1968 (2, ВС).

Распространение: Северная и Средняя Европа.

28. *Pselaphus heisei* (Herbst, 1792) (рис. 3)
 Seidlitz, 1888; Хаберман, 1950 — о. Экси, болота Кынну, Тяхт-
 вере; Полтра, Лезгу, Кяревере, Қалласте; Haberman, 1959 — болото
 Авасте; 1971 — Сааремаа, Хийумаа; 1985 — Матсалу; Silfverberg,
 1992; Miländer, 1993.

Материал: 15 экз. Лагеди, березовая роща, в подстилке, 8/V 1949
 (1, ВС); Харку, берег озера, наносы, 1/X 1950 (1, ВС); Сьямяэ, край
 болота, 7/VI 1951 (2, ВС); Юлемисте, речные наносы, (1, ВС); Козе
 (Таллинн), край глинта, 23/IX 1951 (1, ВС); Карузе, дубрава, в под-
 стилке, 9/X 1953 (1, ГМ); Меривяля, дубрава, в подстилке, 11/IV
 1954 (3, ГМ); Метса, смешанный лес, в подстилке, 28/IV 1957 (1, ГМ);
 13/XI 1960 (1, ГМ); Метса, под стогом сена, 11/XI 1962 (1, ВС); Вяна-
 Йыэсуу, наносы, 21/VIII 1961 (1, ВС); Вазалемма, 6/IV 1967 (1, ИМ).

Распространение: Европа.

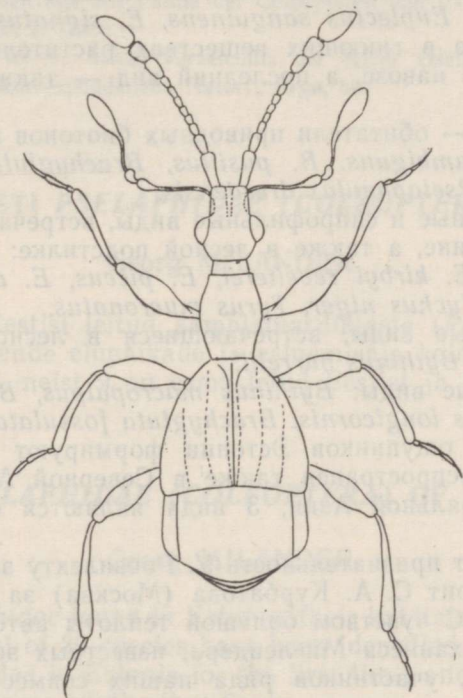


Рис. 3. *Pselaphus heisei* (ориг.).

29. *Tyrus mucronatus* (Panzer, 1803)
 Seidlitz, 1888.

Материал: 3 экз. Мустйыэ, 10/VI 1955 (1, ГМ); Метса, 13/XI 1960
 (1, ГМ), Ярваканди, 25/IX 1963 (1, ИМ). Встречается под корой и в
 гнилой древесине.

Распространение: Европа, Иркутская область, Приморский край.

30. *Claviger testaceus* Preysslér, 1790
 Haberman, 1970 — Пухту; Silfverberg, 1992.

Материал: 31 экз. Собран на окраинах Таллинна на плитняковой
 почве под камнями в гнездах муравьев рода *Lasius*. Харку, склон глинта:
 5/V 1940 (1, ИМ); 8/V 1992 (10, УР); 16/V 1992 (12, ГМ); Ласна-
 мяэ, плитняковый карьер, 31/V 1949 (2, ВС); Мяхе, 11/V 1962 (6, ВС).

Встречается в основном в гнездах желтых муравьев (*Lasius flavus*), значительно реже в гнездах черных муравьев. Особенно многочисленны жуки в гнездах, в которых находятся личинки муравьев; согласно Халифману (1963), жуки питаются этими личинками.

Распространение: Северная и Средняя Европа.

К наиболее обычным относятся следующие 3 вида, составляющие 47,7% от общего количества (390) особей в коллекциях: *Bryaxis bulbifer* (22,6%), *Brachygluta fossulata* (15,4%), *Rybaxis longicornis* (9,7%).

Встречающиеся в Эстонии виды ощупников можно распределить по следующим экологическим группам:

1. Стенотопные мирмекофилы: *Batrisodes hubenthalii* и *Claviger testaceus* (муравьи рода *Lasius*); *Batrisodes adnexus* (муравьи родов *Lasius* и *Formica* группы *rufa*).

2. Факультативные мирмекофилы, обитающие в муравейниках *Formica* группы *rufa*: *Euplectus sanguinens*, *E. signatus*, *E. karsteni*. Они встречаются также в гниющих веществах растительного происхождения, в компосте, в навозе, а последний вид — также в гнилой древесине.

3. Гигрофилы — обитатели приводных биотопов и болот: *Bibloplectus spinosus*, *B. ambiguus*, *B. pusillus*, *Brachygluta haematica*, *Trisemus impressus*, *Pselaphaulax dresdensis*.

4. Дендрофильные и сапрофильные виды, встречающиеся под корой и в гнилой древесине, а также в лесной подстилке: *Bibloporus bicolor*, *Euplectus nanus*, *E. kirbyi revelierei*, *E. piceus*, *E. decipiens*, *E. bescidicus*, *E. fauveli*, *Tychus niger*, *Tyrus mucronatus*.

5. Сапрофильные виды, встречающиеся в лесной подстилке: *Trietium brevicorne* и *Vythinus burrelli*.

6. Еврибионтные виды: *Vythinus macropalpus*, *Bryaxis puncticollis*, *B. bulbifer*, *Rybaxis longicornis*, *Brachygluta fossulata*, *Pselaphus heisei*.

Основу фауны ощупников Эстонии формируют европейские виды (25), один вид распространен также в Северной Америке, еще один доходит до Центральной Азии, 3 вида являются европейско-кавказскими.

Автор выражает признательность У. Роозилехту за предоставленные данные и благодарит С. А. Курбатова (Москва) за помощь в определении материала. С чувством большой теплоты автор вспоминает Валентина Соо и Иоханнеса Миелендера, известных эстонских колеоптерологов-любителей, участников ряда наших совместных экскурсий и камеральных работ, внесших неоценимый вклад в изучение жуков Эстонии.

ЛИТЕРАТУРА

- Курбатов С. А. 1989. Сем. *Pselaphidae* — ощупники. — В кн.: Определитель насекомых Дальнего Востока СССР, т. III. Жесткокрылые или жуки. Наука, Ленинград.
- Хаберман Х. М. 1950. Жесткокрылые зоны побережья Эстонской ССР (экологозоогеографическое исследование). Дис. д-ра биол. наук, т. 1. Тарту—Ленинград.
- Халифман И. 1963. Муравьи. Молодая Гвардия, Москва.
- Besuchet, C. 1974. *Pselaphidae*. — В кн.: Freude, H., Harde, K. W., Lohse, G. A. Die Käfer Mitteleuropas, Krefeld, 5, 305—362.
- Dampf, A. 1924. Zur Kenntnis der Estländischen Moorfauna, II. Sitzungber. Naturf. Gesellsch. Univ. Dorpat., 31, Heft 1—2.

- Haberman, H. 1959. Eesti madalsoode mardikalised (*Coleoptera*). — Entomoloogiline kogumik, Eesti TA ZBI, Tartu, I, 65—101.
- Haberman, H. 1970. Puhtu laiu selgrootud. Mardikalised (*Coleoptera*). — В кн.: Lääne-Eesti rannikualade loodus. Valgus, Tallinn, 181—187.
- Haberman, H. 1971. Lääne-Eesti laialehiste lehtmetsade mardikalised. — В кн.: Faunistilisi märkmeid, Eesti TA LUS, Tartu, I, 4/5, 303—327.
- Haberman, H. 1985. Mardikalised (*Coleoptera*). — В кн.: Kumari E. (состав.) Matsalu — rahvusvahelise tähtsusega märgala. Valgus, Tallinn, 168—181.
- Mikutowicz, J. M. 1905. Zur Koleopterenfauna der Ostseeprovinzen Russlands. I. Korrespondenzbl. Naturf., Riga, 48, 73—92.
- Miländer, G. 1993. Hiiumaa mardikalised (*Coleoptera*). — Pirru Jaak, 2.
- Seidlitz, G. 1887—1891. Fauna Baltica. Die Käfer (*Coleoptera*) der deutschen Ostseeprovinzen Russlands. II. Aufl. Königsberg. (*Pselaphidae*, Lief. 3, 1888.).
- Silfverberg, H. 1992. Enumeratio Coleopterorum Fennoscandiae, Daniae et Baltiae. Helsinki.
- Sumakov, G. G. 1931. Beitrage zur Fauna der Coleopteren von Estland. — Arch. Naturk. Estl., Ser. II, 13, 2. Tartu.
- Szeliga-Mierzeyewsky, W. V. 1942. Verzeichnis der Käfer Ösels in meiner Insekten-sammlung. — Korrespondenzbl. Naturf., Riga, 64.

EESTI PSELAPHIDAE (COLEOPTERA)

Georg MILÄNDER

On avaldatud Eestist leitud samblamardiklaste (*Pselaphidae*) nimes-tik ning andmed nende elupaikade ja esinemisaja kohta. Eestis on kind-laks tehtud 30 liiki, neist 9 on esmasleiud Eestist ja 4 esmasleiud kogu Baltikumist.

THE PSELAPHIDAE (COLEOPTERA) OF ESTONIA

Georg MILÄNDER

A list of *Pselaphidae* found in Estonia, their habitats and flight periods is presented. A total of 30 species have been identified in Estonia, includ-ing 9 species recorded in Estonia for the first time, and 4 species recorded in the whole Baltic area for the first time.