

УДК 595.763.65

Георг МИЛЕНДЕР

ЖУКИ-БЛЕСТЯНКИ РОДА *EPURAEA* ER. (COLEOPTERA, *NITIDULIDAE*) ЭСТОНИИ

До настоящего времени специальных работ по *Epuraea* Эстонии опубликовано не было и эта группа, включающая ряд редких и трудно-различимых видов, была у нас, как и во всей Прибалтике, слабо изучена. Для Эстонии в разных работах (Seidlitz, 1888; Haberman, 1936, 1959, 1971, 1985, 1987; Dampf, 1924; Szeliga-Mierzeyewsky, 1942; Милендер, 1972) упоминалось 14¹ видов рода *Epuraea*. Для Прибалтики в каталоге Х. Ратлефа (Rathlef, 1905) указывалось 14¹ видов, а в последнем списке жуков Фенноскандии и Дании (Silfverberg, 1979) — 18¹ видов; в двух последних работах под Прибалтикой подразумеваются Эстония и Латвия. Из Литвы известны (Pileckis, 1976; Монсевичюс, 1988) 9 видов этого рода. Для сравнения можно привести Финляндию, фауна жесткокрылых которой хорошо изучена; здесь известно 36¹ видов рода *Epuraea* (Silfverberg, 1979). В то же время следует отметить, что некоторые виды *Epuraea* являются хищниками короедов, поэтому изучение состава их фауны имеет не только теоретическое, но и определенное практическое значение.

В последние годы, в основном благодаря интенсивным сборам энтомологов-любителей В. Соо и И. Милендера, накопился значительный коллекционный материал по рассматриваемой группе. Вышеприведенные обстоятельства побудили автора предпринять ревизию сборов по роду *Epuraea* Эстонии. Работа явилась весьма актуальной в связи с планируемым в перспективе выпуском каталога жесткокрылых Эстонии, поставившим вопрос о необходимости предварительной обработки малоизвестных групп. Краткая характеристика коллекций (в части рода *Epuraea*) приводится ниже.

1. Коллекция В. Соо (ВС)², г. Таллинн, Государственный музей природы Эстонской ССР. Сборы 1946—1981 гг.; 28 видов, 148 экз.

2. Коллекция Г. Милендера (ГМ), г. Таллинн. Сборы 1953—1981 гг.; 13 видов, 34 экз.

3. Коллекция Института зоологии и ботаники АН Эстонии (ИЗБ), г. Тарту. Сборы 1899—1978 гг.; 10 видов, 30 экз.

4. Коллекция И. Милендера (ИМ). Сборы 1937—1980 гг.; 20 видов, 205 экз. В 1983 г. коллекция передана в Институт зоологии и ботаники АН Эстонии.

При определении материала использовались работы О. Сёберга (Sjöberg, 1939), К. Шпорнрафта (Spornraft, 1967), М. Нунберга (Nunberg, 1976) и П. Аудизио (Audisio, 1980). Для точной диагностики ряда видов были выполнены препараты гениталий. При определении или проверке материала автор пользовался консультациями В. Белова (МГУ) и А. Кирейчука (ЗИН), которым выражает свою искреннюю признательность. Автор благодарен также Я. Вийдалеппу за предоставление возможности ознакомиться с коллекцией *Epuraea* Института зоологии и ботаники АН Эстонии.

¹ С учетом номенклатурных изменений последних лет на 1 вид меньше.

² Здесь и далее условное наименование соответствующей коллекции или сборщика.

В результате проведенной в 1980—1983 гг. ревизии было определено и проверено 417 экз. *Epuraea*, подтверждено нахождение ранее известных 13 видов и установлены 18 видов, новых для фауны Эстонии; 12 из них являются новыми и для Прибалтики.

Ниже приводится аннотированный список видов рода *Epuraea* Эстонии. В пределах номинативного подрода виды расположены в порядке алфавита. Общее распространение и данные по биологии видов указаны в основном по М. Нунбергу (Nunberg, 1976), но использованы также и другие работы (Белов, 1977; Никитский, 1980; Audisio, 1980; Horion, 1951; Lindroth, 1960; Palm, 1959; Silfverberg, 1979; Sjöberg, 1939; Spornraft, 1967). Данные по биологии видов в Эстонии приведены обобщенно по коллекционным этикеткам; более подробные данные об отдельных местонахождениях указаны только для редких видов (менее чем 6 мест находок в республике). Виды, указываемые для Эстонии впервые, обозначены звездочкой (*), указываемые впервые для всей Прибалтики — двумя звездочками (**).

**1. *Epuraea (Micrurula) melanocephala* (Marsham, 1802).

Материал: 8 экз. Вастселийна, парк, в травостое, 13/VII 1970 (8, ВС). Рис. 1.

Встречается на цветах кустарников, на вытекающем из деревьев соке; осенью и зимой — в лесной подстилке. На севере ареала отмечен только локально и редко. Южная часть Северной Европы, Средняя и Юго-Восточная Европа, Северная Африка, Сибирь.

2. *Epuraea (Epuraeanelle) limbata* (Fabricius, 1787).
Seidlitz, 1888, 213; Szeliga-Mierzeyewsky, 1942, 205 —
Курессааре; Haberman, 1971, 318.

Материал: 26 экз. в колл. ВС, ГМ, ИЗБ, ИМ. Местонахождения: Аэгвийду, Вазалемма, Вескимяги, Винни, Козе, Куйметса, Лоху, Лустивере, Метса, Мыйзаюла (окр. Линнамяе), Мяннамаа, Мяхе, Сауэ, Яйניים. Даты находжений 11/IV—13/XI. Рис. 1, 17.

Встречается на древесных грибах *Coprinus* и *Polyporus*, в заплесневевшей древесине, гнилых пнях, гниющем опаде лиственных деревьев, на древесном соке, в компостных кучах; реже на цветах. В Эстонии найден в основном в лесной подстилке дубрав, лиственных и смешанных лесов; также в гнилой древесине ивы и ольхи и однократно в травостое парка. Северная и Средняя Европа, Кавказ, Сибирь.

*3. *Epuraea (Dadopora) guttata* (Olivier, 1811) (*decemguttata* Fabricius, 1792 nec Olivier, 1790).

Материал: 13 экз. Кебласте, дубрава, 27—28/VI 1951 (5, ИМ), 27/VI 1959 (1, ВС); Пухту, 17—18/VI 1954 (2, ВС); Винни, дубрава, 16/X 1966 (2, ВС), 20/X 1969 (3, ВС). Рис. 1.

Встречается на вытекающем из деревьев (дуб, береза, ива) соке, на трутовиках *Laetiporus sulphureus*. Летит на свет. В Эстонии найден в дубравах и дубово-смешанных лесах в древесине гнилых дубов и грибах на них, однократно в травостое дубравы. Европа, Кавказ, Иран.

**4. *Epuraea* (s. str.) *adumbrata* Mannerheim, 1852 (*tenenbaumi* Sjöberg, 1939).

Материал: 6 экз. в колл. ИМ: Вазалемма, 2/VII, 8/IX 1957 (2); Лаанеметса, лесолуг у р. Койва, 28/VI 1963 (1); Велизе, 4/VIII 1963 (1);

Мыйзакула (окр. Линнамяэ), 19/V 1966 (1); Рокка-аль-Маре, 24/X 1967 (1). Рис. 2.

Встречается на цветах, на сочащихся березовых пнях; Т. Пальм (Palm, 1959, 257) указывает на нахождение в гнилой древесине дуба с муравьями *Lasius brunneus* Latr. В Эстонии найден при кошени в травостое и в лесной подстилке. Северная и Средняя Европа, Сибирь, Япония; Северная Америка.

****5. *Eपुरaea* (s. str.) *angustula* Sturm, 1844.**

Материал: 12 экз. Метса, опушка смешанного леса, вечер, на лету, 23/VII 1961 (1, ВС) — первое нахождение в Прибалтике. Позже повторное нахождение в Метса (смешанный лес, в подстилке, 23/IV 1972, 1, ВС) и ряд новых находений: Янийыэ, смешанный лес в подстилке, 8/XI 1967 (1, ВС); Инью, в сосновом корье, 5/X 1970 (1, ВС); Мустыйэ, смешанный лес, в подстилке, 16/XI 1970 (1, ВС), 21/IX 1979 (1, ВС), там же, в сосновом корье, 20/IX и 4/XI 1971 (4, ВС), там же, в сене, 4/X 1976 (1, ВС); Вяэна-Йыэсуу, лиственный лес на глинте, в подстилке, 1/XI 1977 (1, ГМ). Рис. 2.

Встречается под корой хвойных и лиственных деревьев, в ходах короедов *Scolytus* и *Dryocoetes*; на трутовиках. Северная, Центральная и Западная Европа, Сибирь.

6. *Eपुरaea* (s. str.) *bickhardti* Sainte-Claire Deville, 1906, (*acuta* Biström, 1977, *pusilla* Illiger, 1798 nec Thunberg, 1794)³. Seidlitz, 1888, 212 (*pusilla* Ill.).

Материал: 43 экз. в колл. ВС, ГМ, ИМ. Местонахождения: Арду, Аэвгийду, Вазалемма, Ванайыэ, Вяэна, Кийза, Қилинги-Нымме, Миссо, Мустыйэ, Мяхе, Нийтвяляе, Ое, Пулга, Рахумяги, Суурепси, Сыра, Тиху, Хабая, Хяэдемеэсте, Янеда. Даты находений 25/IV—21/X, в основном в мае. Рис. 3, 18.

Встречается под корой поврежденных короедами хвойных и лиственных деревьев, на вытекающем из лиственных деревьев соке. Н. Б. Никитский (1980, 151—152) указывает, что этот вид встречается чаще под толстой корой комлевой части стоящих сосен в ходах *Blastophagus piniperda* и *Ips sexdentatus*, реже под тонкой корой у *I. acuminatus*, иногда на дубе в ходах древесинников; жуки могут питаться яйцами короедов и детритом из ходов, также соком деревьев. Личинки питаются разлагающейся влажной корой, могут поедать личинок и куколок короедов. В Эстонии найден на сочащихся березовых пнях и в подстилке возле них, под отстающей корой ели, сосны, осины, в грибах на березе, в сосновом корье, в лесной подстилке; при кошени в травостое. Собран также при лете жуков на закате солнца. Европа, Сибирь, Монголия.

7. *Eपुरaea* (s. str.) *biguttata* (Thunberg, 1784) (*unicolor* auct. partim., nec Olivier, 1790; *obsoleta* auct. partim. nec Fabricius, 1792). Haberman, 1971, 318; 1987, 4 — о-в Рухну; Милендер, 1972, 10 — Канакюла.

Материал: 12 экз. в колл. ВС, ГМ, ИМ. Местонахождения: Вазалемма, Вескимяги, Канакюла, Қозе-Ристи, Метса, Мустыйэ, Тика, Тохкре, Яакна. Даты находений: 30/IV—11/VII. Рис. 4, 19.

Встречается на цветах, в гниющих растительных остатках, под корой деревьев, на трутовиках, на вытекающем из берез соке. В Эстонии найден на сочащихся березовых и ольховых пнях и в травостое. Летит на свет кварцевой лампы (Милендер, 1972). Европа, Сибирь, Монголия.

³ Синонимика уточнена в работе П. Аудизно (Audisio, 1978).

*8. *Epuraea* (s. str.) *binotata* Reitter, 1872. (*nana* Reitter, 1873).

Материал: 5 экз. О-в Сиргасаар, 25/VI 1937 (1, ИЗБ); Таллинн, Сауэ, смешанный лес, в сосновом валежнике, 3/VIII 1958 (3, ИМ); о-в Ухтыю, 23/VI 1937 (1, ИЗБ). Указание (Милендер, 1972, 10) на нахождение в Канакюла к этому виду не относится. Рис. 4.

Встречается под корой больных, пораженных короedами елей, на древесных грибах, на цветах кустарников. Северная и Средняя Европа, Сибирь.

9. *Epuraea* (s. str.) *boreella* (Zetterstedt, 1828).

Seidlitz, 1888, 212; Haberman, 1959, 91; 1985, 175. —
Матсалуский гос. заповедник.

Материал: 3 экз. Вирусааре, 5/VII, 2/X 1948 (2, ИЗБ, Ю. Вильбасте); Аэгвийду, Мустйэ, в сосновом корье, 4/XI 1971 (1, ВС). Рис. 4.

Встречается преимущественно под корой хвойных, в ходах короedов и на свежеекорённых пнях; также под корой лиственных, на древесных грибах и на вытекающем из деревьев соке. Бореомонтанный вид, встречается в Северной и горах Центральной Европы, в Сибири и на Аляске.

**10. *Epuraea* (s. str.) *castanea* (Duftschmid, 1825).

Материал: 1 экз. Аэгвийду, Мустйэ, гнилая береза, на березовых трутовиках, 15/VI 1947 (1, ВС). Рис. 5.

Очень редкий вид. Средняя и Юго-Восточная Европа.

**11. *Epuraea* (s. str.) *danica* Sjöberg, 1939.

Материал: 4 экз. Таллинн, верховое болото Хийу, березняк, в подстилке, 6/X 1964 (2, ИМ); Раннамыйза, 12/X 1968 (1, ИМ); Сурью, берег р. Ура, в гнилом ольховом пне, 30/V 1974 (1, ВС). Рис. 5.

Очень редкий вид. Дания, Финляндия, несколько находок в СССР.

12. *Epuraea* (s. str.) *deleta* Erichson, 1843.

Dampf, 1924, 43 — Хийумаа, верховое болото Мяэвли, 22/VIII 1922 (1).

Материал: 1 экз. Таллинн, Мийдуранна, 8/VII 1954 (1, ВС). Рис. 5.
Встречается на трутовиках *Polyporus* Mich., под корой и на вытекающем соке деревьев, на цветах. Средняя и Восточная Европа, Кавказ.

13. *Epuraea* (s. str.) *depressa* (Illiger, 1798) (*aestiva* Fabricius, 1775, nec? Linnaeus, 1758).

Haberman, 1971, 318; 1987, 4 — о-в Рухну; Милендер, 1972, 9 — Лелле.

Материал: 39 экз. в колл. ВС, ГМ, ИЗБ, ИМ. Местонахождения: Ахья, Аэгвийду, Вильянди, Иру, Кехра, Кийза, Козе, Колу, Краби, Лагеди, Метса, Мустйэ, Мыйзакюла, Пихтла, Рапла, Рутья, Рухну, Суру, Суурепси, Тарту. Даты находжений 27/IV—22/VII, чаще встречается в июне. Рис. 6, 20.

По М. Нунбергу (Nunberg, 1976), найден в норах крота, хомяка, суслика, в гнездах шмелей, на цветах бузины (*Sambucus nigra* L., *S. racemosa* L.), плодовых деревьев и роз. В Эстонии собран на гнилых березах с грибами, на сочащихся березовых пнях, на цветах рябины и черемухи, в травостое. Летит на свет кварцевой лампы (Милендер, 1972). Европа, Кавказ, Сибирь, Аляска; Азорские о-ва.

**14. *Eपुरaea* (s. str.) *deubeli* Reitter, 1898 (*lysholmi* Munster, 1933).

Материал: 1 экз. Хийумаа, Суурепси, 5/VIII 1968 (1, ИМ). Рис. 7.

Встречается под корой хвойных деревьев в ходах короедов (*Audisio*, 1980, 136). Северная и Средняя Европа. Северные районы Европейской части СССР.

**15. *Eपुरaea* (s. str.) *fussi* Reitter, 1885 (*interjecta* Sjöberg, 1939).

Материал: 4 экз. Краби, Севели, 30/V 1960 (1, ИМ); Лоху, 4/X 1964 (1, ИМ); Икла, Кивикупитсамяги, лиственный лес, в травостое, 7/VI 1969 (1, ВС); Мустйэ, в сосновом корье, 20/IX 1971 (1, ВС). Рис. 7.

Очень редкий вид. Восточная часть Средней и Северной Европы.

*16. *Eपुरaea* (s. str.) *laeviuscula* (Gyllenhal, 1827).

Материал: 2 экз. Лаанеметса, под корой сосны, 23/VI 1963 (1, ИМ); Метса, опушка смешанного леса, в травостое, 12/VII 1964 (1, ВС). Рис. 7.

Встречается под корой хвойных. Более или менее постоянный обитатель ходов короедов. Повсеместно очень редкий вид. Северная, Средняя и Западная Европа. Европейская часть СССР от тайги до лесостепи, Кавказ.

17. *Eपुरaea* (s. str.) *melina* Erichson, 1843
Seidlitz, 1888, 211.

Материал: 17 экз. в колл. ВС, ГМ, ИЗБ, ИМ. Местонахождения: Вернора, Винни, Иру, Кебласте, Метса, Мийдуранна, Мустйэ, Мууга, Мяхе, Рутья, Суурепси, Бйсмэ. Даты находжений 9/V—14/IX, чаще встречается в мае и июле. Рис. 8, 21.

Встречается на вытекающем из деревьев соке, под отстающей корой, на цветах. В Эстонии обнаружен в травостое лиственных и смешанных лесов, однократные находжения в дубраве в грибах на дубе и в гниющих растительных остатках. Найден также в наносах р. Пирита (Иру, 9/V 1966, 1, ГМ). Северная и Средняя Европа, Балканский п-ов.

**18. *Eपुरaea* (s. str.) *muehli* Reitter, 1908.

Материал: 1 экз. Мярьямаа, смешанный лес, в подстилке, 19/IX 1979 (1, ВС). Рис. 8.

Встречается под корой ели, в частности в ходах короеда *Pityogenes cholcographus*. Очень редкий вид. Северная и Средняя Европа. Европейская часть СССР.

*19. *Eपुरaea* (s. str.) *neglecta* (Heer, 1841).

Материал: 18 экз. в колл. ВС и ИМ. Янеда, под корой ели, 18/V 1947 (1, ВС) — первое находжение в Прибалтике. Позже ряд повторных находжений в материковой части Эстонии и на островах Сааремаа и Хийумаа: Аэвйиду, Краби, Лойгу, Моосте, Мыйзакюла (окр. Линнамэ), Парика, Пахтпя, Пихтла, Суурепси, Юхтри, Метса. Даты находжений 18/V—11/VIII, чаще встречается в мае и июне. Рис. 9, 22.

Встречается на вытекающем из деревьев (береза, дуб) соке, под отстающей влажной корой, в гнилой древесине, на трутовиках, в траво-

стое лесных опушек. В Эстонии обнаружен под корой сосны и ели, в грибах на гнилой березе, на усохшей иве, в травостое. Северная и Средняя Европа, Кавказ, Сибирь, Владивосток.

*20. *Epuraea* (s. str.) *oblonga* (Herbst, 1793).

Материал: 2 экз. Краби, Севели, на цветах рябины, 8/VI 1960 (1, BC); Таллинн, Мяхе, в подстилке дубово-смешанного леса, 20/IV 1963 (1, BC). Рис. 9.

Встречается под корой ели и сосны, поврежденных короедами. Северная и Средняя Европа, Сибирь. Таежная и лесная зоны СССР.

**21. *Epuraea* (s. str.) *opalizans* I. Sahlberg, 1889.

Материал: 8 экз. Залив Матсалу, Раннамыйза, берег моря, береговой вал канала, в подстилке кустарника, 23/X 1967 (1, BC); там же, 12/X 1968 (7, BC). Рис. 9.

Редкий вид. Северная Европа, Сибирь.

22. *Epuraea* (s. str.) *pallescens* (Stephens, 1832) (*aestiva* Illiger, 1798, nec Fabricius, 1775; *florea* Erichson, 1845; *abietina* Sahlberg, 1889).

Seidlitz, 1888, 213 (*florea* Er.); Haberman, 1959; 91; 1987, 4 — о-в Рухну (*florea* Er.) Милендер, 1972, 9 (*florea* Er.) — Кынну, Лелле, Канакюла.

Материал: 41 экз. в колл. BC, ГМ, ИЗБ, ИМ. Местонахождения: Вескимяги Вяэна, Канакюла, Кейла, Кийдева, Кийза, Козе, Кынну, Кютимяэ, Лаанеметса, Лелле, Метса, Миссо, Мустыйэ, Мыйгу, Мяхе, Нийтвяля, Пахтпя, Пихтла Пяэскюла, Тиху, Ыйсмяэ, Юлемисте, Яниинэ. Даты находжений 29/IV—29/IX, чаще встречается в мае—июле Рис. 10, 23.

Встречается на вытекающем из деревьев (береза, ольха, тополь) соке, на пнях свежеспиленных деревьев, под корой хвойных деревьев, на цветах. В Эстонии обнаружен при кошени в травостое, под корой поврежденных берез и на сочащихся березовых пнях, в лесной подстилке. Летит на свет кварцевой лампы (Милендер, 1972). Наиболее обычный вид рода. Европа, Северная Африка, Сибирь, Сахалин, Маньчжурия.

**23. *Epuraea* (s. str.) *placida* Mäklin, 1853.

Материал: 2 экз. Метса, опушка смешанного леса, в гниющем сене под стогом, 19/VII 1953 (1, ГМ); Лээваку берег р. Выханду, сухой луг, в травостое, 21/VI 1980 (1, BC). Рис. 11.

Встречается в гниющих растительных остатках; на цветах; под корой поврежденных деревьев, в частности ольхи, в ходах короеда *Drycoetes alni*. Северная и Средняя Европа, Сибирь, Монголия, Сахалин, Аляска. Таежная и лесная зона СССР.

24. *Epuraea* (s. str.) *pygmaea* (Gyllenhal, 1808).
Seidlitz, 1888, 212; Haberman, 1987, 4 — о-в Рухну.

Материал: 10 экз. Таллинн, Вескимяги, в опаде у сочащегося пня ольхи, 25/V 1947 (1, BC); Аэгвийду, Мустыйэ, в травостое, 9/VI 1948 (1, BC), 7/V 1950 (2, ИМ), там же, на сочащемся березовом пне, 18/V 1976 (1, BC); Вызу, в лесной подстилке, 10/IX 1952 (2, BC); Кабли,

Мыйзакула, просека, в травостое, 4, 14/VI 1969 (2, ВС); Пылтсамаа, Каавере, во мху у сочащихся березовых пней, 27/V 1980 (1, ВС в колл. ГМ). Рис. 11.

Встречается под корой хвойных деревьев, пораженных короедами, а также на вытекающем из лиственных деревьев соке. Северная и Средняя Европа. Кавказ, Сибирь.

25. *Epuraea* (s. str.) *rufomarginata* (Stephens, 1830).

Szeliga-Mierzejewsky, 1942, 205 — Курессааре.

Haberman, 1971, 318.

Материал: 17 экз. в колл. ВС, ГМ, ИЗБ, ИМ. Местонахождения: Аннемыйза, Арду, Аэгвийду, Велизе, Вескимяги, Ветла, Каавере, Козе-Ристи, Кыйма, Мустыйэ, Пирита, Пулга, Сандла, Сауэ. Даты находжений 7/V—21/X, чаще встречается в мае. Рис. 12, 24.

Встречается чаще на горях под покрытой плесенью корой, на трутовиках, на вытекающем из лиственных деревьев соке, на цветах кустарников. В Эстонии найден на сочащихся пнях березы и ольхи, под корой сухостойных берез, в подстилке березняков. Северная и Средняя Европа, Сибирь, Северная Америка.

**26. *Epuraea* (s. str.) *silacea* (Herbst, 1784).

Материал: 24 экз. в колл. ВС, ИЗБ, ИМ. Местонахождения: Аэгвийду, Канакула, Краби, Куремяэ, Леэви, Марьямяэ, Мустыйэ, Мяннамаа, Роостоя, Тохкре, Хино. Даты находжений 16/V—30/VI, чаще встречается в июне. Обнаружен впервые В. Соо в Аэгвийду 30/VI 1946 (1) в стволе гнилой берёзы. Рис. 13, 25.

Мицетофил, встречается на трутовиках *Polyporus* и *Fomes*, а также на вытекающем из деревьев соке и на цветах (особенно зонтичных). В Эстонии найден на мертвых березах и елях с грибами, а также в травостое при кошени. Северная, Средняя и Юго-Восточная Европа, Кавказ, Сибирь.

*27. *Epuraea* (s. str.) *silesiaca* Reitter, 1872.

Материал: 2 экз. Канакула, Риймару, под корой березы с грибами, 14/VI 1971 (2, ВС). Рис. 13.

Встречается под корой и на вытекающем из лиственных деревьев соке. Северная и Средняя Европа, Сибирь.

28. *Epuraea* (s. str.) *terminalis* (Mannerheim, 1843).

Seidlitz, 1888, 211 (*immunda* Er.); Haberman, 1987, 4 — о-в Рухну.

Материал: 20 экз. в колл. ВС, ГМ, ИЗБ, ИМ. Местонахождения: Вазалемма, Велизе, Вескимяги, Кейла-Йоа, Кынну, Метса, Мийдуранна, Роостоя, Ряпина, Сауэ, Тарту, Юхтри. Даты находжений 30/IV—15/IX. Рис. 14, 26.

Встречается на вытекающем из деревьев соке, под корой пней лиственных деревьев, реже под корой хвойных; на трутовиках. В Эстонии найден на сочащихся березовых пнях и в травостое. Северная и Средняя Европа, северная часть Балканского п-ова, Кавказ, Сибирь, Япония, Аляска.

**29. *Epuraea* (s. str.) *thoracica* Tournier, 1872.

Материал: 1 экз. Таллинн, Мяхе, лиственный лес у подножия глинта, вечером в травостое, 25/VII 1963 (1, ВС). Рис. 14.

Встречается под корой поврежденных короедами хвойных деревьев, на свежескоренных стволах сосен и елей. Северная и Средняя Европа (в последней в основном в горах); Кавказ, Сибирь.

30. *Epuraea* (s. str.) *unicolor* (Olivier, 1790) (*x-rubrum* I. Sahlberg, 1911).

Haberman, 1936, 18 — Кууснымме; Haberman, 1971, 318;
Szeliga-Mierzeyewsky, 1942, 205 — Лооде, Курессааре.

Материал: 35 экз. в колл. ВС, ГМ, ИМ. Местонахождения: Вески-мяги, Винни, Вызу, Канакюла, Кейла, Кийза, Краби, Мустыйэ, Мяхе, Нийтвяля, Пирита, Пихтла, Саастна, Сандла, Суру, Таллинн, Тохкре, Ыйсмяэ, Яакна. Даты находжений 1/V—3/XII, чаще встречается в мае. Рис. 15, 27.

Встречается на трутовиках (факультативный мицетофил), под отстающей корой, на вытекающем из деревьев соке, также в компосте и разлагающихся веществах животного и растительного происхождения. В Эстонии найден в травостое смешанных лесов и дубрав, в лесной подстилке, на свежих березовых пнях, однократно под отстающей корой поврежденного каштана (Таллинн, парк Шнелли, 19/VIII 1948, ИМ, 1 экз.). Европа, Кавказ, Алжир, Азорские о-ва.

31. *Epuraea* (s. str.) *variegata* (Herbst, 1793).
Szeliga-Mierzeyewsky, 1942, 205 — Карги.

Материал: 39 экз. в колл. ВС, ГМ, ИЗБ, ИМ. Местонахождения: Ахиярве, Аэгвийду, Вазалемма, Вастселийна, Ванайыэ, Винни, Каавере, Канакюла, Кебласте, Краби, Лаанеметса, Лихула, Мустыйэ, Мыйза-кюла (окр. Линнамяэ), Ое, Пулга, Пунапарги, Пухту, Рапла, Суру, Сууремыйза, Тахева, Ярвселья. Даты находжений 19/IV—16/VII, однократно найден 10/X, чаще встречается в мае—июне. Рис. 16, 28.

Встречается под корой лиственных деревьев, на вытекающем из деревьев соке, на трутовиках, иногда в лесной подстилке и на цветах. В Эстонии найден преимущественно на гнилых березах с трутовиками, также на сочащихся березовых пнях, в травостое и в опавшей листве; однократно найден на обрубке осины с трутовиками (Лихула, 21/V 1973, ВС, 1 экз.). Европа, Кавказ, Сибирь.

По стациональной приуроченности и трофическим связям приведенных видов можно сказать следующее.

В основном блестянки рода *Epuraea* не имеют узкой пищевой специализации. Большинство видов (к этой группе отнесены также виды, найденные в травостое при кошени) могут питаться на цветах травянистых растений и кустарников (22 вида). Почти столько же видов (18) встречается на вытекающем из пораненных лиственных деревьев соке; общими для этих групп являются 14 видов.

Под корой лиственных и хвойных деревьев встречаются соответственно 18 и 17 видов (к последним отнесены также виды, найденные в кучах соснового и елового корья); общих видов в этих двух группах 10.

На древесных грибах встречается 14 видов. Это в основном факультативные мицетофилы, которые почти все (кроме *E. angustula* и *E. castanea*) посещают также цветы и вытекающий из деревьев сок.

В фенологическом аспекте можно сказать следующее. Видовое обилие *Epuraea* достигает максимума в июне (рис. 29), численность — в мае—июне (рис. 30). Для 12 более обычных видов приведены фенологические диаграммы (по коллекционному материалу, рис. 17—28). В сентябре жуки уходят на зимовку; последняя отмечена у 18 видов.



Puc.1. ▲ - *E. melanocephala*,
● - *E. limbata*, ■ - *E. guttata*.



Puc.2. ▲ - *E. adumbrata*,
● - *E. angustula*.



Puc.3. ● - *E. bickhardti*.



Puc.4. ▲ - *E. biguttata*,
● - *E. binotata*, ■ - *E. boreella*.



Puc.5. ▲ - *E. castanea*,
● - *E. danica*, ■ - *E. deleta*.



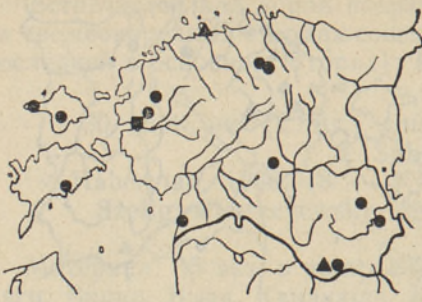
Puc.6. ● - *E. depressa*.



Puc.7. ▲ - *E. deubeli*,
● - *E. fussi*, ■ - *E. laeviuscula*.



Puc.8. ● - *E. melina*,
▲ - *E. muehli*.



Puc. 9. ● - *E. neglecta*,
▲ - *E. oblonga*, ■ - *E. opalizans*.



Puc. 10. ● - *E. pallescens*.



Puc. 11. ▲ - *E. placida*,
● - *E. pygmaea*.



Puc. 12. ● - *E. rufomarginata*.



Puc. 13. ● - *E. silacea*,
▲ - *E. silesiaca*.



Puc. 14. ● - *E. terminalis*,
▲ - *E. thoracica*.



Puc. 15. ● - *E. unicolor*.



Puc. 16. ● - *E. variegata*.

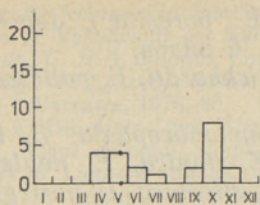


Рис. 17. *E. limbata*.

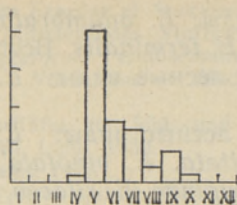


Рис. 18. *E. bickhardti*.

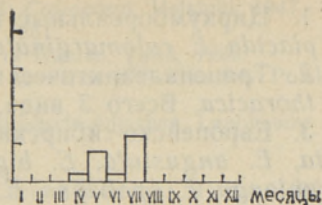


Рис. 19. *E. biguttata*.

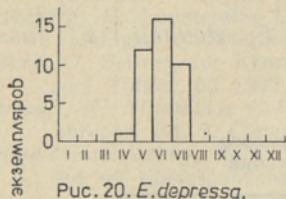


Рис. 20. *E. depressa*.

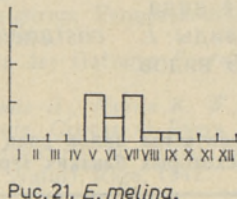


Рис. 21. *E. melina*.

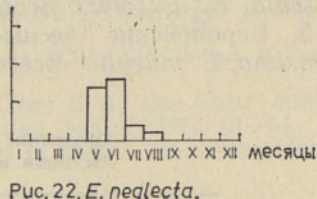


Рис. 22. *E. neglecta*.

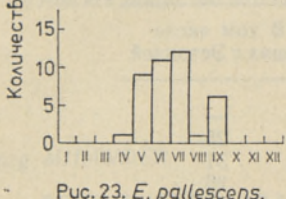


Рис. 23. *E. pallescens*.

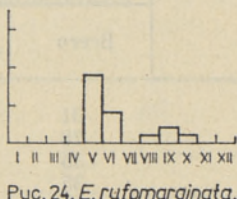


Рис. 24. *E. rufomarginata*.

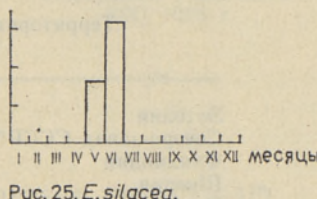


Рис. 25. *E. silacea*.

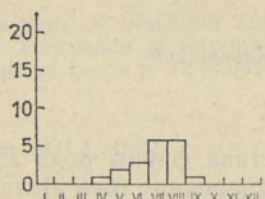


Рис. 26. *E. terminalis*.

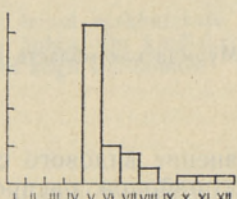


Рис. 27. *E. unicolor*.

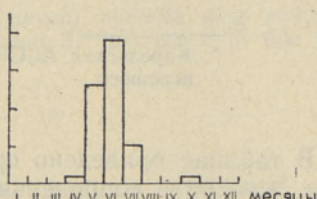


Рис. 28. *E. variegata*.

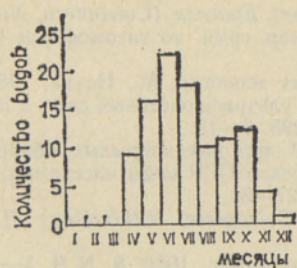


Рис. 29. Видовое обилие *Epiraea* по месяцам.

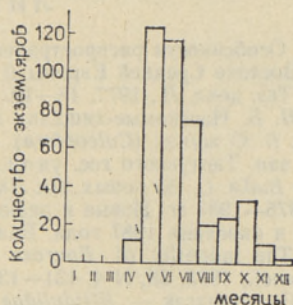


Рис. 30. Численность *Epiraea* по месяцам.

Из более подробно изученных мест находок наиболее богатый видовой состав имеют окрестности ж.-д. станции Мустыйэ (9 км западнее пос. Аэгвийду) и ж.-д. остановки Метса (4,5 км юго-западнее ж.-д. станции Элламаа) — соответственно 13 и 10 видов.

По типу ареалов виды распределяются так:

1. Циркумбореальные виды: *E. adumbrata*, *E. boreella*, *E. depressa*, *E. placida*, *E. rufomarginata*, *E. terminalis*. Всего 6 видов.

2. Транспалеарктические лесные виды: *E. bickhardti*, *E. pallescens*, *E. thoracica*. Всего 3 вида.

3. Европейско-сибирские лесные виды: *E. melanocephala*, *E. limbata*, *E. angustula*, *E. biguttata*, *E. binotata*, *E. danica*, *E. neglecta*, *E. oblonga*, *E. opalizans*, *E. pygmae*, *E. silacea*, *E. silesiaca*, *E. variegata*. Всего 13 видов.

4. Европейско-кавказские лесные виды: *E. guttata*, *E. deleta*, *E. laeviuscula*, *E. unicolor*. Всего 4 вида.

5. Европейские лесные виды: *E. castanea*, *E. deubeli*, *E. fussi*, *E. melina*, *E. muehli*. Всего 5 видов.

Сравнение количества видов рода *Epuraea* Эстонии и некоторых близких территорий

Территория	Число видов	
	Всего	В том числе общих с Эстонией
Эстония	31	—
Северо-запад СССР*	28	25
Финляндия	35	31
Швеция	35	29
Польша	29	26

* Карельская АССР, Мурманская область и Карельский перешеек.

В таблице приведено сравнение видового состава фауны рода *Epuraea* Эстонии и сопредельных районов распространения (без Латвии, Литвы и Ленинградской области, где эта группа изучена слабо).

ЛИТЕРАТУРА

- Белов В. В. Особенности распространения видов рода *Epuraea* (Coleoptera, Nitidulidae) на Востоке Средней Европы // VII Междунар. симп. по энтомофауне Ср. Европы. Тез. докл. Л., 1977, 18—19.
- Никитский Н. Б. Насекомые-хищники короедов и их экология. М., Наука, 1980.
- Милендер Г. В. О жуках (Coleoptera), летящих на ультрафиолетовый свет, в Эстонии // Уч. зап. Тартуского гос. ун-та, 1972, вып. 293, 3—17.
- Монсвичюс Видм. С. 43 новых для Литовской ССР вида жесткокрылых, обнаруженных в 1975—1987 гг. Новые и редкие для Литовской ССР виды насекомых. Сообщение и описания 1987 года. Вильнюс, 1988, 27—34.
- Audisio, P. The identity of *Epuraea bickhardti* (Coleoptera, Nitidulidae) // Notulae entomol., 1978, 58, N 4, 131—132.
- Audisio, P. Fenybogarak — Nitidulidae // Fauna Hungariae, 1980, 8, N 9, 1—171.
- Dampf, A. Zur Kenntnis der estländischen Hochmoorfauna. II // Sitzungsber. Naturf. Ges. Univ. Dorpat, 1924, 31, N. 1—2, 17—98.
- Haberman, H. Andmed Kuusnõmme bioloogiajaama ümbruse mardikalistest // Eesti Loodustead. Arh., 1936, ser. II, 16, fasc. 1, 1—32.
- Haberman, H. Eesti madalsoode mardikalised (Coleoptera) // Entomoloogiline kogumik, I. Tartu, 1959, 65—101.
- Haberman, H. Lääne-Eesti laialehiste lehtmetsade mardikalistest // Faunistilisi märkmeid, I, N 4/5, Tartu, 1971, 303—327.
- Haberman, H. Mardikalised (Coleoptera) // Kumari, E. (toim.) Matsalu — rahvusvahelise tähtsusega märgala. Tallinn, Valgus, 1985, 168—181.
- Haberman, H. Ruhnu saare mardikaliste nimestik // Entomoloogiasektsiooni teated, Tartu, veebr., 1987, 1—5.

- Hellén, W. Enumeratio Insectorum Fenniae et Suecicae II. *Coleoptera*. Helsinki, 1947.
 Horion, A. Verzeichnis der Käfer Mitteleuropas. Stuttgart, 1951.
 Lindroth, C. H. Catalogus Coleopterorum Fennoscandiae et Daniae. Lund, 1960.
 Nunberg, M. Lyszczynkowate — *Nitidulidae* — Klucze do oznaczania owadów Polski. Warszawa, 1976, 65.
 Palm, T. Die Holz- und Rinden-Käfer der Süd- und Mittelschwedischen Laubbäume // Opus. entomol., suppl. XVI, Lund, 1959.
 Pileckis, S. Lietuvos vabalai. Vilnius, 1976.
 Rathlef, H. Coleoptera Baltica // Arh. Naturk. Est., Liv.- und Kurlands, II Ser., 1905, 12, 3, 1—194.
 Seidlitz, G. Fauna Baltica. Dir Käfer (*Coleoptera*). II Aufl. Königsberg, 1887—1891 (*Epuraea* — Lief. 2, 1888).
 Silfverberg, H. Enumeratio Coleoptorum Fennoscandiae et Daniae. Helsingin Hyönteisvaihtoyhdistys. Helsinki, 1979.
 Sjöberg, O. Beitrag zur Kenntnis der Gattung *Epuraea* Er. (*Col.*, *Nitidulidae*) // Entomol. Tidskr., 60, 1939.
 Spornraft, K. *Nitidulidae* // Freude H., Harde K. W., Lohse G. A. Die Käfer Mitteleuropas, Bd. 7. *Clavicornia*. Goecke et Evers Verlag, Krefeld, 1967, 51—64.
 Szeliga-Mierzewsky, W. V. Verzeichnis der Käfer Ösels in meiner Insektensammlung. Bd. 64. Korrespondenzbl. Naturf. Riga, 1942.

Эстонское общество естествоиспытателей

Поступила в редакцию
3/XI 1989 г.

Georg MILÄNDER

EESTI RUSKHIILAKAD EPURAEA ER. (COLEOPTERA, NITIDULIDAE)

Artiklis on avaldatud Eestis leitud ruskhiilakate (*Epuraea*) nimestik ning andmed nende elupaikade ja esinemisaja kohta. On kindlaks tehtud 31 liiki, neist 18 liiki on esmasleitud Eestis ja 12 esmasleitud kogu Baltikumis.

Georg MILÄNDER

ON THE EPURAEA ER. (COLEOPTERA, NITIDULIDAE) OF ESTONIA

A list of *Epuraea* found in Estonia together with their habitats and flight-periods is presented. A total of 31 species have been stated in Estonia, including 18 species recorded for the first time in Estonia, and 12 species recorded for the first time in the East-Baltic area.