

<https://doi.org/10.3176/biol.1957.3.11>

PÖDERPÖRNIKALISED (COL. LUCANIDAE) PLATYCERUS CARABOIDES (L.) JA PL. CAPREA (DE GEER) EESTIS

Väikesest põderpõrniklaste sugukonnast, kuhu kuulub kogu maailmas umbes 700 liiki, neist Palearktises umbes 85, tuntakse Eesti faunas seni ainult 3 kõdunevas lehtpuidus elavat liiki 3 perekonnast. Need on: põderpõrnikas (*Lucanus cervus* L.), kitspõrnikas (*Platycerus caraboides* L.) ja sarvpõrnikas (*Sinodendron cylindricum* L.). Esimesest on teada ainult 3 juhuslikku leidu Saaremaalt ja Viljandi ümbrusest, teised kaks on enam levinud.

Rootsi entomoloog Th. Palm (1956), revideerides *Platycerus caraboides* L. nime all tuntud liiki, tegi kindlaks, et selle Linné' poolt 1758. aastal kirjeldatud liigi all on seni kokku võetud 2 üksteisest hästi erinevat liiki. B. O. Landin (1956), revideerides Linné' originaalkogude materjale, selgitas välja, et Linné' kirjeldatud tüüp erineb de Geeri (1774) kirjeldatud tüübist. Järelikult on meil tegu ligemale 2 sajandit kestnud süstemaatikute eksitusega, sest tänini käsitati de Geeri nimetust sünonüümina.

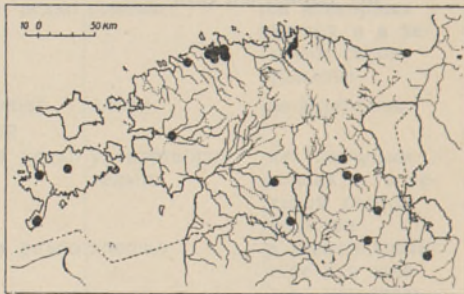
Perekonnast *Platycerus* Geoffroy (1782) (= *Systemocerus* Wse 1883) tunti seni kogu Euroopast ainult liiki *caraboides* L. ja Kaukaasiast kirjeldatud liiki *Pl. caucasicus* Parry (1864). Ülejäänud kaks perekonna liiki pärinevad Jaapanist ja Süüriast.

Kollektiivliigi leide Eestist on autorile teadaolevas kirjanduses mainitud kolmel korral: Seidlitz (1891, 130), Haberman (1936, 22) ja Szeliga-Mierzejewski (1942, 217). ENSV TA Zooloogia ja Botaanika Instituudi kogudes leitud nimetuse all *Platycerus caraboides* L. üldse 81 isendit, neist 44 ♂♂ ja 37 ♀♀. Loomad on kogutud alates 1829. aastast kuni tänapäevani 15 koguja poolt 29 leiukohest.

Materjali läbitöötamisel selgus, et ka meil on tegemist mõlema liigiga, kusjuures *Pl. caprea* (de Geer) on enam levinud ja arvukam. *Pl. caraboides* (L.) on seni kindlaks tehtud vaid mandril, kus ta levik piirdub peamiselt Kagu- ja Lääne-Eestiga (joon. 1 ja 2). On ka mõlema liigi leide samadest leiukohtadest. Kuna liikide areaalid on praegu veel välja selgitamata, avaldame järgnevalt liikide läbitöötamise senised tulemused Eesti kohta.



Joon. 1. Väikese kitspõrnika (*Pl. caraboides* L.) levik Eestis.



Joon. 2. Suure kitspõrnika (*Pl. caprea* de Geer) levik Eestis.

***Platycerus caraboides* (L.)**

Üldlevik: Rootsi lõuna- ja keskosades, üksikleide ka Lääne-Saksamaalt.

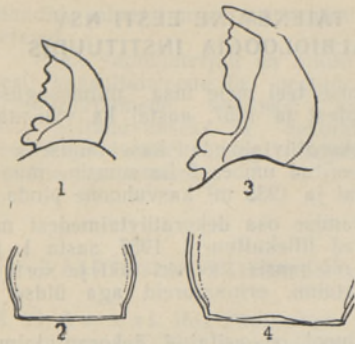
Eestis (joon. 1): Lääne-Nigula, Matsalu lahe ümbrus, Keblaste tammik, Kose, Kurge, Pikkjärve luht, Tartu, Kabina, Ropka, Valguta, Põlva ja Võru — 16 isendit. Täpsustamata leiukohtadega (etikettidega «Livonia» ja «Curlonia») ning etikettideta leide — 7 isendit. Kokku 23 isendit, neist 5 ♂♂.

Pikkus ♂♂ 10,8—13,0 mm, keskmine 11,8 mm,
♀♀ 9,4—13,5 mm, keskmine 11,8 mm.

Valmikud esinevad maist kuni septembrini; nende arvukus on kõige suurem mais, sügiseni langeb pidevalt. Leiukohad peamiselt kõdunevate lehtpuude kändudes ja tüvedes koore all. Emaloomadest on 2/3 heledate jalgadega ab. *rufipes* Hbst.

***Platycerus caprea* (de Geer)**

Üldlevik: eriti Põhja-Rootsis, Soome lõuna- ja kaguosades, Taanis ja Lääne-Saksamaal.



Joon. 3. Kitspõrnikate suised (mandiiblid) ja rinnakilbi tagaserv: 1 ja 2 — *Pl. caraboides*, 3 ja 4 — *Pl. caprea*.

Eestis (joon. 2): Mõntu, Karujärve, Tikka ja Saaremaa, Rumba, Laulasmaa, Veskimäe, Nõmme, Tallinn, Pirita, Kose, Viljandi, Tõrva, Oru, Saadjärve, Tartu, Vana-Kuuste, Põlva, Võru. Täpsustamata leide (etikettidega «Curonia», «Livonia», «Estonia») ja etiketideta — 10 isendit. Pihkva oblastist Mõla järvelt 1 ♂. Kokku 58 isendit, neist 39 ♂♂.

Pikkus ♂♂ 11,4—14,8 mm, keskmine 13,2 mm,
♀♀ 12,0—14,9 mm, keskmine 12,9 mm.

Valmikud maist septembrini: 60% leidudest mais, 24% juunis. Lendu tähistatud juunis. Leiu- kohad nagu eelmisel.

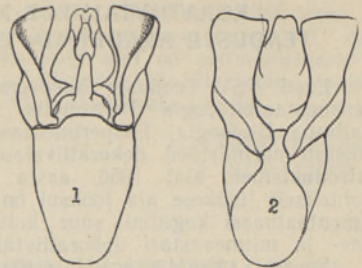
Mõlema liigi eritlemiseks anname määramistabeli Palmi (1956) järgi, mõningate täiendustega:

1 (2) Väiksem, pikkus (mandiiblitega) 9,4—13,5 mm, keskmine 11,8 mm. Mandiiblid vähem etteulatuvad, jässakamad, välisserv ühtlasemalt kaarjas, siseserval hammastevaheline sälk kitsam (joon. 3; 1). Värvus sinine kuni roheline, tagakeha alapoolel puhuti punakaspruun. Isaloomadel jalad mustad, emaloomadel sageli ruuged (ab. *rufipes* Hbst.). Rinnakilp lamedam, küljed enne taganurki tavaliselt niverdunud, taganurgad seetõttu täisnurksed. Basaalservis tugev, ühtlaselt välja kujunenud (joon. 3; 2). Rinnakilbi punktiir enam-vähem tihed, läige nõrgem. Puhuti rinnakilbil 2 tugevat sümmeetrilist punkti. *Aedeagus* joon. 4. *Pl. caraboides* (L.).

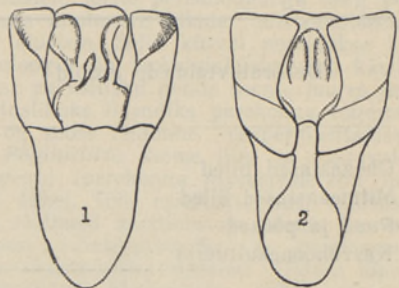
2 (1) Suurem, pikkus 11,4—14,9 mm, keskmine ♂♂ 13,2, ♀♀ 12,9 mm. Mandiiblid (eriti isaloomadel) enam etteulatuvad, saledamad. Nende välisserv basaalasas tugevamini kaardunud kui tipmiselt. Siseserval hammastevaheline sälk lai, kaarjas (joon. 3; 3). Värvus enam sinine kui roheline, jalad tumedad. Rinnakilp kumeram, taganurgad tavaliselt tõmbid, külgserve nende ees niverduseta või õige nõrgalt niverdunud. Basaalservis nõrgem, keskosast kahele poole veidi lame (joon. 3; 4). Rinnakilbi punktiir hõredam, pind läikivam. Sümmeetrilised punktid võivad esineda *Aedeagus* joon. 5. *Pl. caprea* (de Geer).

KIRJANDUS

De Geer, Ch., 1774. Mémoires pour servir à l'Histoire des Insectes IV. Stockholm.
Haberman, H., 1936. Andmeid Kuusnõmme bioloogijaama ümbruse mardikalistest. Eesti Loodusteaduse Arhiiv II, 16, 1, lk. 1—32. Tartu.
Landin, B. O., 1956. The Linnean Species of Lamellicornia, described in «Systema Naturae», Ed. X (1758). (Col.). Entomol. Tidskr., 77, 1, lk. 1—18.
Linné, C., 1758. Systema Naturae. Ed. X. Holmiae.
Palm, Th., 1956. Systemocerus caraboides L. och cribratus. Muls. (Col., Lucanidae). Entomol. Tidskr., 77, 1, lk. 19—24.
Seidlitz, G., 1891. Fauna Baltica. Kaefer. Königsberg.
Széliga-Mierzejewski, W., 1942. Verzeichnis der Käfer Ösels in meiner Insektensammlung. Korrespondenzbl. Naturf. Ver. 64, lk. 180—230. Riga.
Winkler, A., Catalogus Coleopterorum regionis palaearticae. 1924—1932. Wien.



Joon. 4. *Pl. caraboides* aedeagus: 1 — ventraalselt, 2 — dorsaalselt.



Joon. 5. *Pl. caprea* aedeagus: 1 — ventraalselt, 2 — dorsaalselt.