

Ю. ВИЛЬБАСТЕ

НОВЫЕ ВИДЫ ЦИКАДОВЫХ (НОМОПТЕРА : CICADINA) ИЗ ПРИМОРСКОГО КРАЯ. I

Ниже приводятся описания восьми новых видов, обнаруженных при обработке материалов, собранных автором во Второй комплексной дальневосточной экспедиции молодых ученых Эстонской ССР в Приморском крае в 1961 году.

Типы новых видов хранятся в коллекции Института зоологии и ботаники АН Эстонской ССР.

***Hephathus pygmaeus* n. sp.** Известен только самец. Основная окраска темно-бурая. Задний край темени осветленный. Тиреоидальные пятна неясно ограниченные, черные. Лицо темно-бурое; светлыми, охряно-желтыми остаются крупное пятно в середине лба (между темно-бурыми дискоидальными пятнами), вершина постплипеуса, наружный край щек, маленькое пятно возле глаз и светлая точка вокруг глазок. Дискоидальные пятна покрыты серым налетом. Усики и хоботок буроватые, последний с черным концом.

Переднеспинка почти одноцветная, темно-бурая, только неясно ограниченные маргинальные пятна черные; за ними имеется широкая, чуть более светлая дугообразная полоса. Щиток с черными базальными треугольниками (наружные края щитка слегка светлее). Участок между ними беловато-охристо-желтый. В середине его имеется буроватая продольная линия (более темная в передней части). Буроватой является и часть за угловатым шрамом. Передние крылья почти одноцветные, темно-бурые с незаметными жилками. Только костальный и скутеллярные края и базальная часть комиссурального края более светлые. Неясно осветленная широкая перевязь имеется на уровне субапикальных поперечных жилок. Задние крылья буроватые с более темными бурыми жилками. Ноги в основном темные. Голені в середине со слегка светлым кольцом и первые членики лапок немного осветленные.

Брюшко буроватое, как и генитальный сегмент самца.

Гениталии самца см. на рис. 1, А—Г.

Измерения в миллиметрах. ♂ (1): длина до конца передних крыльев — 2,80; до конца брюшка — 2,72; длина темени — 0,14; ширина головы с глазами — 1,05; ширина темени между глазами — 0,74; длина переднеспинки — 0,45; ширина переднеспинки — 1,06; длина передних крыльев — 2,29; ширина передних крыльев — 0,98; длина задней голени — 1,30.

Голотип ♂: Приморский край, на берегу оз. Ханка, песчаный береговой вал, 21/VII 1961.

Отличается от других видов рода мелкими размерами, темной окраской и гениталиями самца.

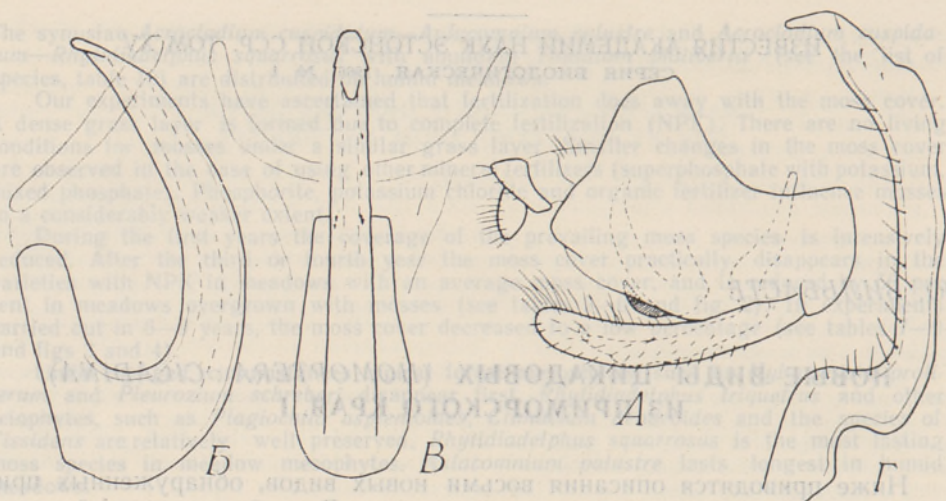


Рис. 1. *Hephathus pygmaeus* n. sp.: А — генитальный сегмент сбоку (увеличение 42 \times), Б — эдеагус сбоку (120 \times), В — эдеагус сзади (120 \times), Г — грифелек сбоку (90 \times).

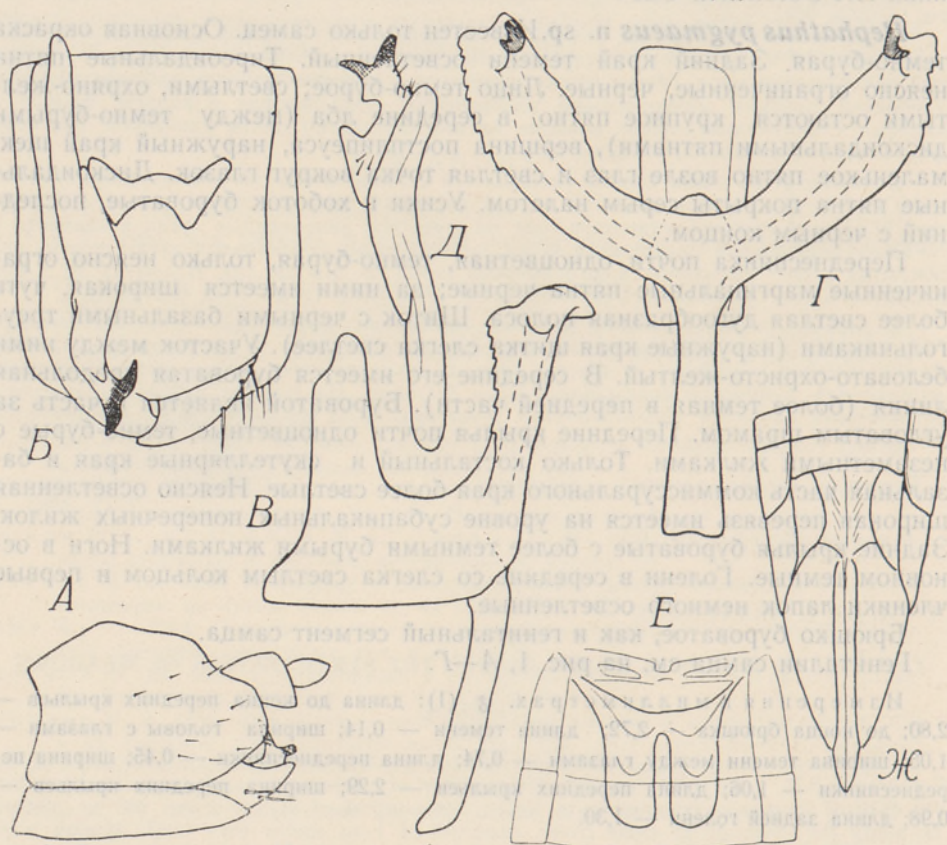


Рис. 2. *Notus minutus* n. sp.: А — генитальный сегмент сбоку (60 \times), Б — генитальный сегмент снизу (90 \times), В — эдеагус сбоку (187 \times), Г — эдеагус сзади (187 \times), Д — грифелек сбоку (90 \times), E — аподема (42 \times), Ж — задний конец брюшка самки (45 \times).

***Notus minutus* n. sp.** Мелкий. Передняя часть тела охристо-желтая (консервированные в алкоголе особи), только глаза зеленовато-белые до серых, усики слегка буроватые и конец хоботка затемненный. Затемненными являются и средние части средне- и заднегруди. Передние крылья зеленоватые, апикальные части их слегка буроватые. Ноги светлые, шипы задних голеней с темными точками вокруг оснований. Шипы на внутренней стороне голеней слегка буроватые.

Тергиты брюшка часто буроватые (темнее в передней части), но иногда все брюшко светлое. Светлыми являются и генитальные сегменты самца и самки.

Гениталии самца см. на рис. 2, А—Е, задний конец брюшка — на рис. 2, Ж.

Измерения в миллиметрах. ♂ (10): длина до конца передних крыльев — 3,13—3,35 (3,22); до конца брюшка — 2,42—3,00 (2,56); длина темени — 0,23—0,25 (0,24); ширина головы с глазами — 0,73—0,76 (0,74); ширина темени между глазами — 0,39—0,43 (0,41); длина переднеспинки — 0,34—0,37 (0,36); ширина переднеспинки — 0,61—0,65 (0,63); длина передних крыльев — 2,42—2,70 (2,54); ширина передних крыльев — 0,60—0,67 (0,63); длина задней голени — 1,20—1,28 (1,25).

♀ (10): длина до конца передних крыльев — 3,25—3,49 (3,38); до конца брюшка — 2,67—3,21 (2,94); длина темени — 0,26—0,31 (0,29); ширина головы с глазами — 0,72—0,78 (0,75); ширина темени между глазами — 0,40—0,43 (0,41); длина переднеспинки — 0,36—0,40 (0,38); ширина переднеспинки — 0,62—0,68 (0,65); длина передних крыльев — 2,57—2,77 (2,68); ширина передних крыльев — 0,58—0,64 (0,61); длина задней голени — 1,21—1,32 (1,26).

Голотип ♂, аллотип ♀, 23 ♂ и 29 ♀ паратипов: Приморский край, Лфу, болото, 28/VII 1961.

Самый мелкий из палеарктических видов рода. Очень своеобразными являются гениталии самца; особенно характерен эдеагус, ветви которого очень широкие, лентовидные.

***Empoasca hankaensis* n. sp.** Целиком светло-охристо-желтый, без существенного рисунка, гиподермальный белый рисунок не развит. Только щиток беловатый и коготки буроватые.

Гениталии самца см. на рис. 3, А—И.

Измерения в миллиметрах. ♂ (1): длина до конца передних крыльев — 3,25; до конца брюшка — 2,87; длина темени — 0,23; длина переднеспинки — 0,39; ширина переднеспинки — 0,63; длина передних крыльев — 2,72; ширина передних крыльев — 0,72; длина задней голени — 1,40.

Голотип ♂: Приморский край, Сантахеза, пойма оз. Ханка, 19/VII 1961.

Отличается от других видов рода главным образом гениталиями самца. Особенно характерен для вида отросток пифофера, далеко не доходящий до заднего края последнего.

***Eupteryx ussuriensis* n. sp.** Передняя часть тела беловато-(серно)-желтая. Темя с белой расширяющейся кзади продольной полосой вокруг коронального шва. Лицо целиком светлое, основной окраски. Передняя часть переднеспинки — беловатая, задняя часть — слегка сероватая. В середине переднеспинки имеется узкая белая продольная линия. За медiallyными углами глаз по одной узкой слегка изогнутой продольной линии. Щиток белый с крупными зеленоватыми базальными треугольниками и узким темным шрамом. Передние крылья сероватые с жилками такой же окраски. Последние окаймлены бурым пигментом, особенно заметным в апикальной части. Особенно темное пятно имеется дистально

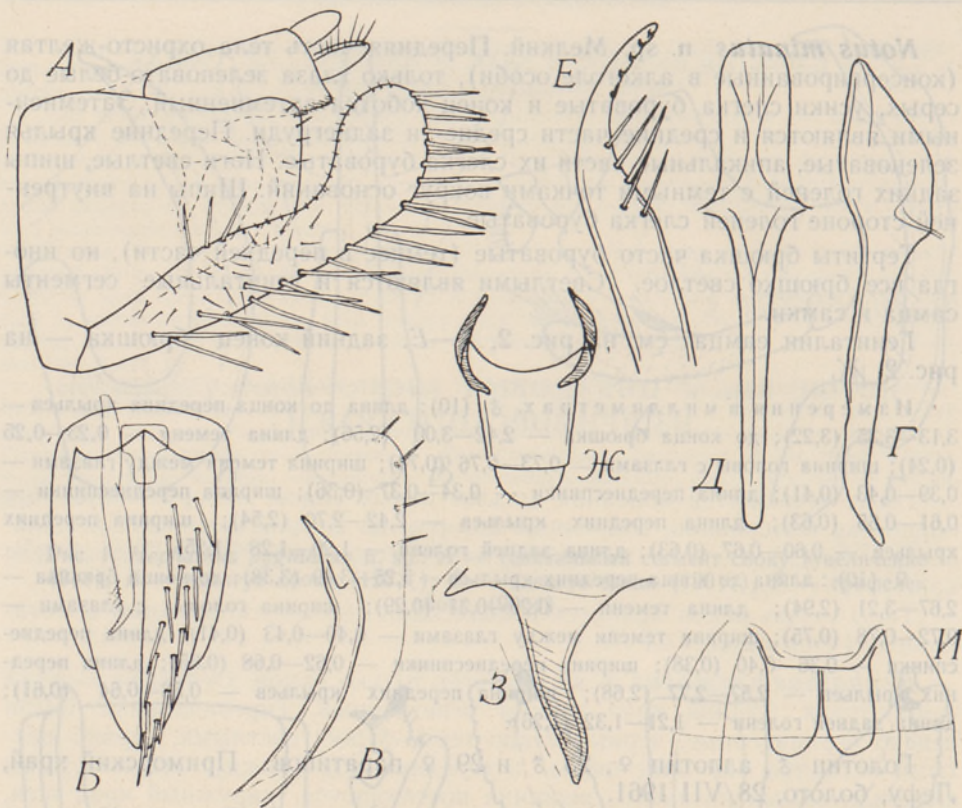


Рис. 3. *Empoasca hankaensis* n. sp.: А — генитальный сегмент сбоку (90×), Б — генитальный сегмент снизу (60×), В — отросток генитального сегмента (187×), Г — эдеагус сбоку (187×), Д — эдеагус сзади (187×), Е — конец грифелька (280×), Ж — анальная трубка снизу (60×), З — отросток анальной трубки сбоку (180×), И — аподемы (40×).

от воскового поля. Темными являются и окружность апикальных поперечных жилок и апикальные ячейки (особенно их концы). Задние крылья перепончатые с малозаметными жилками. Ноги светлые, только коготки буроватые. Брюшко сверху темное, черновато-бурое. Темный пигмент осветляется к сторонам. Тергиты с узкими светлыми задними краями и широкими боковыми краями. Нижняя сторона брюшка светлая, основной окраски, задний край (особенно угол) последнего стернита буроватый. Светлыми являются и субгенитальная и генитальные пластинки. Пигофер бурый, на основании с большим, перед концом с маленьким светлым пятном.

Гениталии самца см. на рис. 4, А—Е.

Измерения в миллиметрах. ♂ (1): длина до конца передних крыльев, — 2,50; до конца брюшка — 2,18; длина темени — 0,23; ширина головы с глазами — 0,54; ширина темени между глазами — 0,28; длина переднеспинки — 0,39; ширина переднеспинки — 0,61; длина передних крыльев — 2,03; ширина передних крыльев — 0,57; длина задней голени — 1,15.

♀ (1): длина до конца передних крыльев — 2,82; до конца брюшка — 2,52; длина темени — 0,24; ширина головы с глазами — 0,57; ширина темени между глазами —

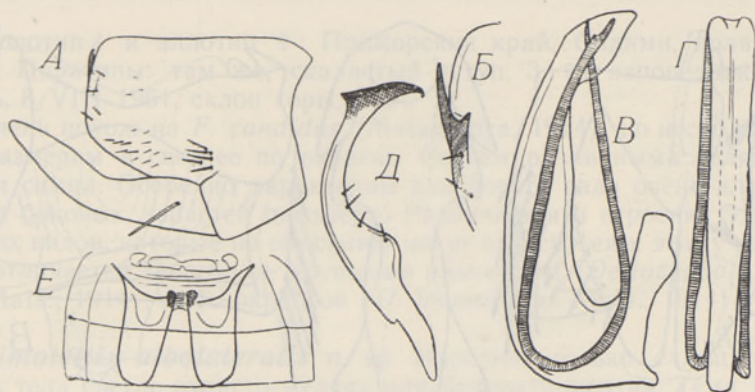


Рис. 4. *Eupteryx ussuriensis* n. sp.: А — генитальный сегмент сбоку (60×), Б — отросток боковой лопасти изнутри (125×), В — эдеагус сбоку (125×), Г — эдеагус сзади (125×), Д — грифелек (86×), Е — аподемы (40×).

0,32; длина переднеспинки — 0,33; ширина переднеспинки — 0,62; длина передних крыльев — 2,21; ширина передних крыльев — 0,59; длина задней голени — 1,23.

Голотип ♂ и аллотип ♀: Приморский край, Сантахеза, пойма оз. Ханка на лугу, 19/VII 1961.

По строению гениталии настоящий вид наиболее близок к видам группы *E. aurata*, но отростки эдеагуса значительно длиннее и темя без черных пятен.

***Futasujinus pellucidus* n. sp.** Светло-охристо-желтый. Самцы более темные, самки светлые, беловатые. Темя с двумя охристо-желтыми продольными полосами. Свободны от них только белая полоса (коротко суживающаяся к переднему концу) вокруг корональной сутуры и белые полосы возле глаз. В этой темной полосе можно у более темных особей наблюдать темные треугольники, которые в виде острого угла ограничивают концевые части белой полосы. Лицо светлое, лоб в верхней части охристо-желтый, осветляется книзу. Дуговые линии очень неясны и видны в виде слабее пигментированных линий только на боках верхней части лба. Основные членики усиков также светлые, щетинка к концу темнеет. Хоботок короткий, доходит только примерно до середины передних тазиков, охристо-желтый.

Переднеспинка с шестью охристо-желтыми продольными линиями. Две из них (средние) несколько шире, боковые же линии гораздо уже, особенно латеральные, которые могут быть и неясными. От базальных треугольников сохраняется только более или менее узкая полоса на внутренней стороне. У некоторых самцов она может быть и темно-бурой. Шрам узкий, темно-бурый. Передние крылья полупрозрачные, серовато-охристо-желтые с беловатыми жилками. Последние окаймлены довольно слабыми светло-бурыми линиями. В апикальной части крыла эти линии более темные. Задние крылья перепончатые, слегка молочные с более белыми жилками. Ноги светлые, шипы задних голеней выходят из темных точек (у самок буроватых, у самцов до черных). У самцов затемненными являются и задние лапки. Коготки бурые.

Брюшко у самца темно-бурое, его тергиты имеют светлые задние и более широкие треугольные боковые края. Нижняя сторона брюшка более или менее осветленная. Паратергиты обычно почти целиком светлые за исключением маленького темного пятна в середине. Стерниты мо-

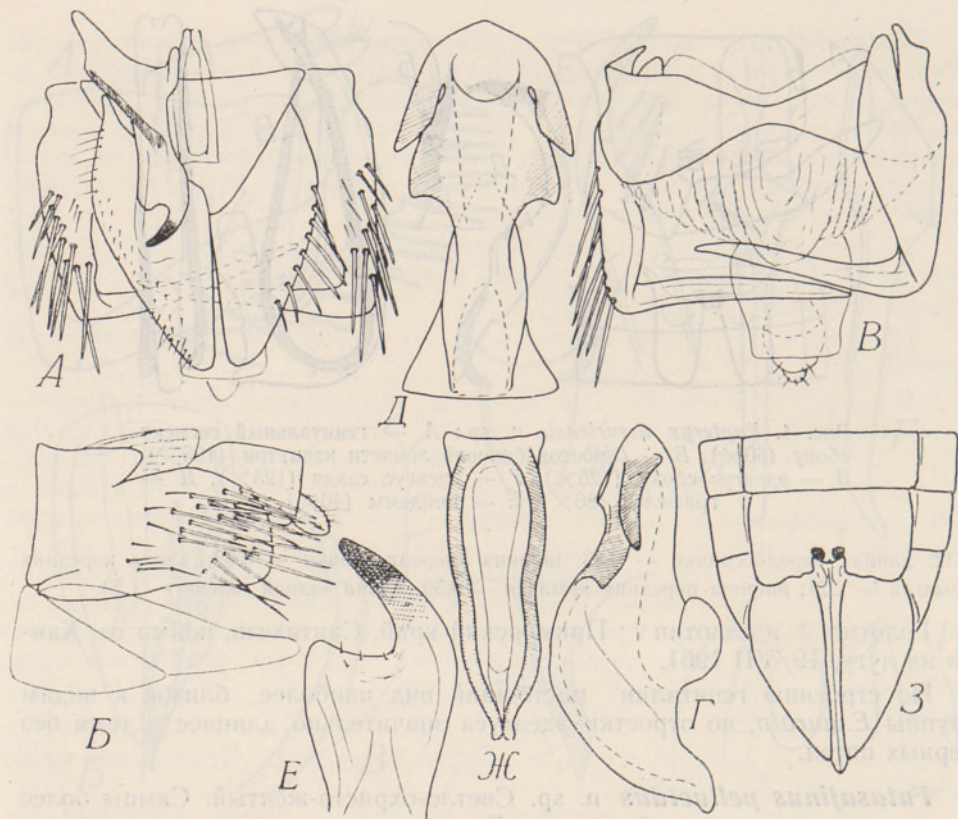


Рис. 5. *Futasujinus pellucidus* n. sp.: А — субгенитальная пластинка и генитальные пластинки (42×), Б — генитальный сегмент сбоку (42×), В — пигофер и анальная трубка (влево сверху, вправо снизу) (42×), Г — эдеагус сбоку (120×), Д — эдеагус сзади (120×), Е — грифель (120×), Ж — коннектив (90×), З — задний конец брюшка самки (45×).

гут быть и осветленными, обычно на боках и на конце тела. Субгенитальная пластинка темная со светлым задним краем. Генитальные пластинки светлые. Осветленными являются и нижние части пигофера. Брюшко самки беловато-охристо-желтое. Иногда на спинной стороне имеются продольные ряды из мельчайших темных точек. Один такой ряд на боках немного удален от бокового края, два расположены на боках срединной линии и т. д. На последних тергитах имеются иногда и поперечные ряды таких точек. На заднем краю VII стернита возле вырезки два черных пятна.

Гениталии самца см. на рис. 5, А—З, задний конец брюшка самки — на рис. 5, И.

Измерения в миллиметрах. ♂ (2): длина до конца передних крыльев — 4,17—4,45; до конца брюшка — 3,62—4,50; длина темени — 0,48; ширина головы с глазами — 1,10—1,16; ширина темени между глазами — 0,49—0,54; длина переднеспинки — 0,51—0,54; ширина переднеспинки — 1,02—1,06; длина передних крыльев — 3,35—3,50; ширина передних крыльев — 0,93—1,05; длина задней голени — 2,28.

♀ (3): длина до конца передних крыльев — 4,17—4,27; до конца брюшка — 4,32—5,25; длина темени — 0,46—0,53; ширина головы с глазами — 1,19—1,20; ширина темени между глазами — 0,54; длина переднеспинки — 0,45—0,53; ширина переднеспинки — 1,07; длина передних крыльев — 3,20—3,32; ширина передних крыльев — 0,98—1,04; длина задней голени — 2,26—2,31.

Голотип ♂ и аллотип ♀: Приморский край, Сидими, поляна, 16/VII 1961. Паратипы: там же, скалистый уступ, 3 ♀; заповедник Кедровая Падь, 8/VIII 1961, склон горы, 1 ♂.

Очень похож на *F. candidus* (Matsumura, 1914), но несколько больше по размерам и светлее по окраске. Совсем различными являются гениталии самца. Особенно характерны для нового вида очень длинные придатки боковых лопастей пифофера. Различается и строение эдеагуса. От других видов, которые по описанию могут относиться к этому роду, новый вид отличается либо более крупными размерами (*Deltocephalus towadensis* Mats., 1914), либо окраской (*D. formosanus* Mats., 1914).

***Limotettix albolateralis* n. sp.** Известен только самец. Передняя часть тела светло-охристо-желтая или беловато-желтая. Темя в середине заметно короче, чем возле глаз. Передняя часть темени почти целиком черная, светлыми остаются только глазки и иногда некоторые остатки дуговых линий на переходе ко лбу. Сзади эта черная часть нерегулярно зубчатая. В задней светлой части могут быть и некоторые нечеткие темные пятнышки. Лицо большей частью черное. Светлыми остаются только 6—7 очень тонких дуговых линий (которые оставляют между собой расширяющееся книзу темное пятно), широкие поперечные линии на нижнем краю лба и на верхнем краю антеклипеуса (здесь линия иногда прерывиста), светлое пятно под усиками и 1—2 пятна на латеральном краю уздечки. Маленькое светлое пятно имеется и на оцеллокулярном поле

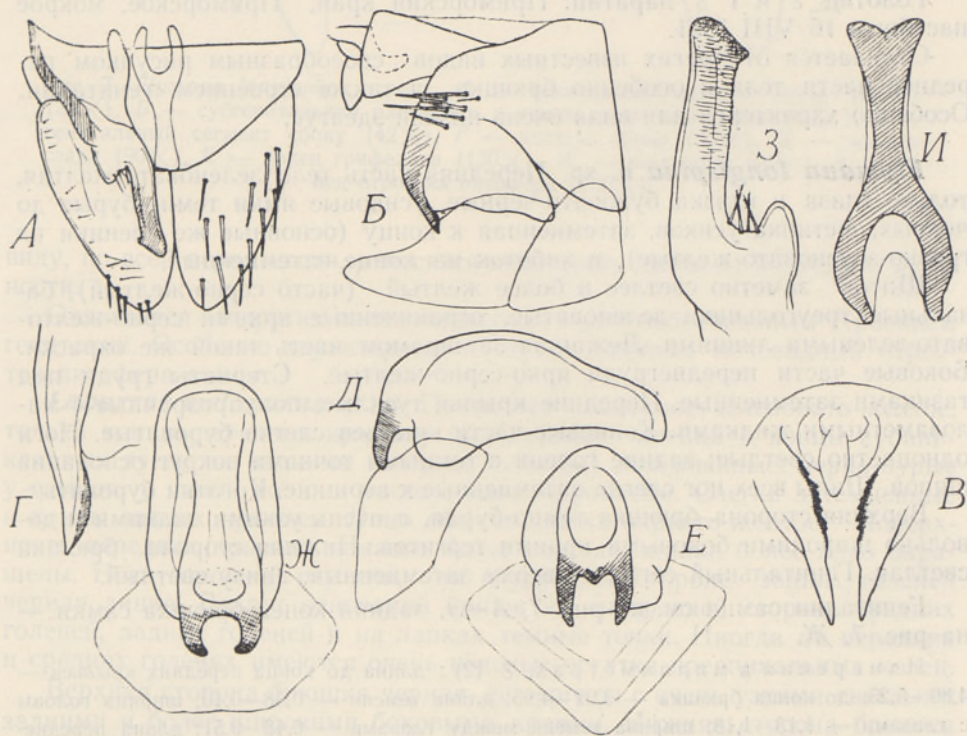


Рис. 6. *Limotettix albolateralis* n. sp.: А — субгенитальная пластинка и генитальные пластинки (42×), Б — генитальный сегмент сбоку (42×), В — генитальный сегмент сзади (42×), Г — конец отростка пифофера (120×), Д — эдеагус сбоку (180×), Е — эдеагус сзади (120×), Ж — эдеагус сверху (180×), З — грифелек (90×), И — коннектив (90×).

немного выше его середины. Под глазами более светлое черно-бурое пятно. Основные членики усиков черные, с очень узкими светлыми концами; щетинка у основания светло-бурая, к концу затемненная.

Переднеспинка и щиток основной окраски. Базальные треугольники щитка и участок за шрамом могут быть окрашены ярче. Передние крылья буроватые с мало заметными или слегка беловатыми жилками. Задние крылья перепончатые, слегка буроватые с несколько более темными жилками. Нижняя сторона груди и ноги большей частью черные. Передние и средние бедра с двумя преапикальными кольцами, задние бедра с крупным светлым пятном под коленями. Передние и средние голени на боках осветленные, лапки светлые. Задние голени и первый членик задних лапок черные. По бокам груди широкая светлая, светло-охристо-желтая или желтовато-белая полоса, которая переходит и на бока брюшка, где она охватывает все паратергиты и до 1/6 ширины тергитов. Основные части брюшка черные со светлыми задними краями сегментов. Нижняя часть пигофера осветленная. Субгенитальная пластинка черная с узким светлым задним краем и с крупным светлым пятном по бокам. Генитальные пластинки светлые с буроватыми шипами.

Гениталии самца см на рис. 6, А—З.

Измерения в миллиметрах. ♂ (2): длина до конца передних крыльев — 4,45—4,65; до конца брюшка — 3,60—3,87; длина темени — 0,25—0,27; ширина головы с глазами — 1,40—1,45; ширина темени между глазами — 0,73—0,76; длина переднеспинки — 0,50—0,54; ширина переднеспинки — 1,20—1,24; длина передних крыльев — 3,72—4,01; ширина передних крыльев — 0,99—1,10; длина задней голени — 1,93—1,96.

Голотип ♂ и 1 ♂ паратип: Приморский край, Приморское, мокрое пастбище 16/VIII 1961.

Отличается от других известных видов своеобразным рисунком передней части тела и особенно брюшка, а также строением гениталии. Особенно характерен для вида очень низкий эдеагус.

***Elymana longispina* n. sp.** Передняя часть тела зеленовато-желтая, только глаза и глазки буровато-черные, усиковые ямки темно-бурые до черных, щетинка усиков, затемненная к концу (основные же членики их грязно-зеленовато-желтые), и хоботок на конце затемненный.

Щиток заметно светлее и более желтый (часто серно-желтый), базальные треугольники зеленоватые, ограниченные яркими серно-желтовато-зелеными линиями. Лежащая за шрамом часть такой же окраски. Боковые части переднегруди ярко-серно-желтые. Стерниты груди под тазаками затемненные. Передние крылья тусклые, полупрозрачные с малозаметными жилками. Концевые части крыльев слегка буроватые. Ноги одноцветно светлые; задние голени с темными точками вокруг основания шипов. Шипы всех ног слегка затемненные к вершине. Коготки буроватые.

Верхняя сторона брюшка темно-бурая, с очень узкими задними и довольно широкими боковыми краями тергитов. Нижняя сторона брюшка светлая. Генитальный сегмент сверху затемненный, снизу светлый.

Гениталии самца см. на рис. 7, А—З, задний конец брюшка самки — на рис. 7, Ж.

Измерения в миллиметрах. ♂ (2): длина до конца передних крыльев — 4,80—5,25; до конца брюшка — 3,92—4,95; длина темени — 0,38—0,40; ширина головы с глазами — 1,13—1,18; ширина темени между глазами — 0,48—0,51; длина переднеспинки — 0,59—0,63; ширина переднеспинки — 1,03—1,17; длина передних крыльев — 4,02—4,25; ширина передних крыльев — 1,05—1,17; длина задней голени — 2,46—2,54.

Голотип ♂: Приморский край, заповедник Кедровая Падь, в лесу, 13/VIII 1961. Паратип ♂: Лужанова Сопка, 31/VII 1961. К этому же

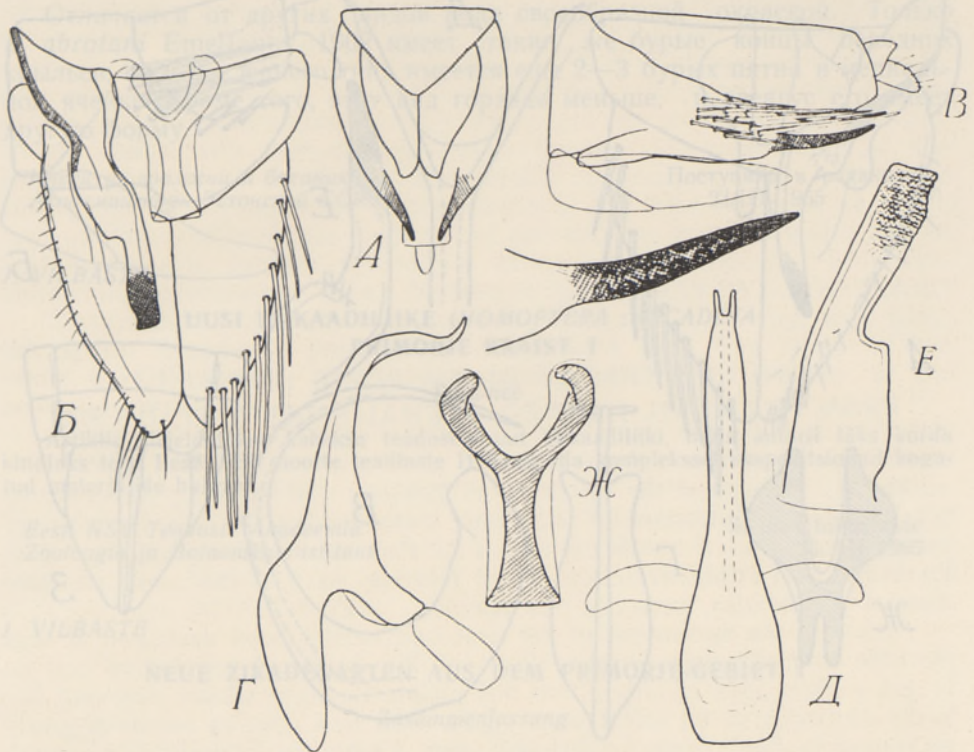


Рис. 7. *Elymana longispina* n. sp.: А — генитальный сегмент снизу (схем.) (30×), Б — субгенитальная пластинка и генитальные пластинки (60×), В — генитальный сегмент сбоку (42×), Г — эдеагус сбоку (90×), Д — эдеагус сзади (90×), Е — конец грифелька (130×), Ж — коннеktiv (90×), З — конец отростка пифофера (130×).

виду, по всей вероятности, относятся некоторые самки из последней местности.

Отличается от других палеарктических видов своеобразным строением гениталий. Особенно характерным является длинный мечевидный отросток пифофера самца.

***Laburrus melanurus* n. sp.** Почти все насекомое зеленовато-желтое, только концы передних крыльев (апикальные ячейки и концы субапикальных ячеек за задними концами клавуса) затемненные: черно-бурые у самцов, у самок же они часто только буроватые. Слегка затемненные и концы задних крыльев. Лицо обычно слегка охристо-желтое. Поверхность передних крыльев немного более светлая, жилки более ярко окрашены. Ноги основной окраски, на внутренней стороне задних голеней черная линия. Вокруг оснований шипов на внутренней стороне средних голеней, задних голеней и на лапках темные точки. Иногда на передних и средних голенях имеются очень неясные остатки преапикальных колец.

Верхняя сторона брюшка черная, ее тергиты с очень узкими светлыми задними и более широкими боковыми краями. Нижняя сторона брюшка основной окраски, швы (чаще у самцов) затемненные. На первых стернитах часто имеются (особенно у самцов) темные пятна в середине. Генитальный сегмент самца, как и анальная трубка, сверху черные со светлым задним краем. Передний край субгенитальной пластинки часто темнее, в середине генитальной пластинки имеется косая темная линия. Пи-

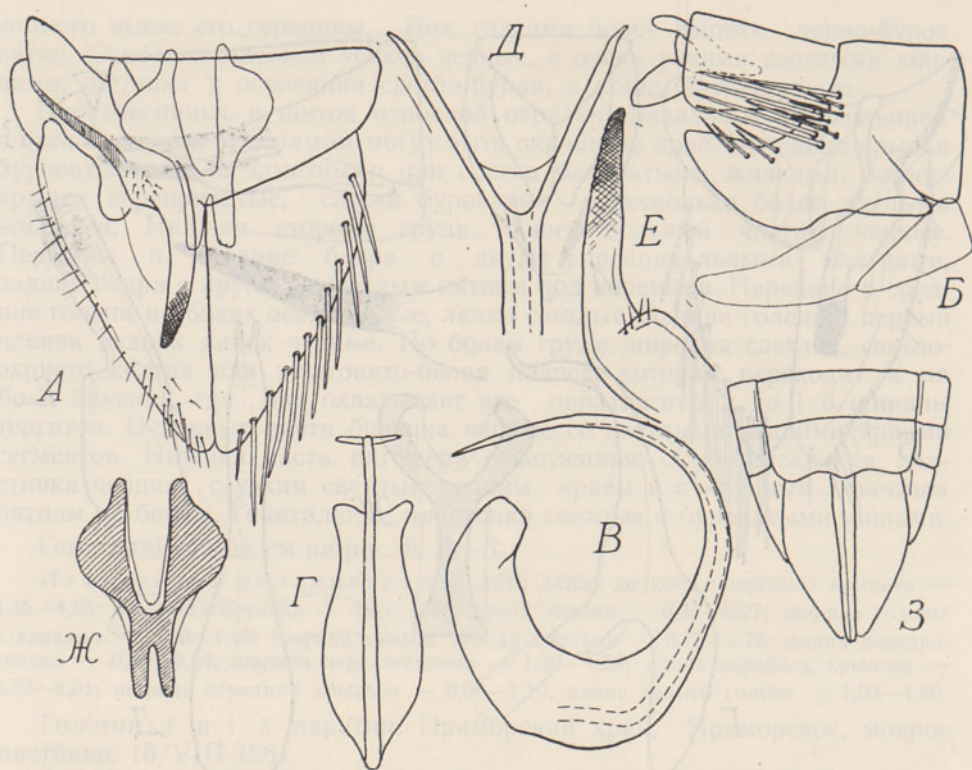


Рис. 8. *Laburrus melanurus* n. sp.: А — субгенитальная пластинка и генитальные пластинки (60×), Б — генитальный сегмент сбоку (42×), В — эдеагус сбоку (130×), Г — эдеагус сзади (130×), Д — конец эдеагуса сверху (375×), Е — конец грифелька (90×), Ж — коннеktiv (60×), З — задний конец брюшка самки (27×).

гофер самки обычно основной окраски (только основание его темное). Вокруг оснований шипов темные точки. Конец яйцеклада черный. Кончик анальной трубки светлый.

Гениталии самца см. на рис. 8, А—Ж, задний конец брюшка самки — на рис. 8, З.

Измерения в миллиметрах. ♂ (7): длина до конца передних крыльев — 4,57—5,05 (4,76); до конца брюшка — 4,32—4,90 (4,53); длина темени — 0,42—0,49 (0,46); ширина головы с глазами — 1,50—1,65 (1,56); ширина темени между глазами — 0,82—0,95 (0,87); длина переднеспинки — 0,64—0,70 (0,67); ширина переднеспинки — 1,39—1,51 (1,43); длина передних крыльев — 3,67—4,00 (3,80); ширина передних крыльев — 1,19—1,29 (1,23); длина задней голени — 2,47—2,54 (2,51).

♀ (10): длина до конца передних крыльев — 5,60—5,95 (5,74); до конца брюшка — 5,05—5,70 (5,28); длина темени — 0,47—0,57 (0,52); ширина головы с глазами — 1,71—1,86 (1,78); ширина темени между глазами — 0,97—1,05 (1,01); длина переднеспинки — 0,73—0,81 (0,76); ширина переднеспинки — 1,59—1,71 (1,64); длина передних крыльев — 4,52—4,75 (4,61); ширина передних крыльев — 1,40—1,53 (1,45); длина задней голени — 2,80—2,95 (2,90).

Голотип ♂ и аллотип ♀: Приморский край, Сантахеза, пойма оз. Ханка, береговые валы, 20/VII 1961. Паратипы: там же, 6 ♂, 12 ♀, село Сантахеза, луг, 19/VII 1961; 4 ♂, 9 ♀.

Отличается от других видов рода своеобразной окраской. Только *L. abrotani* Emeljanov, 1962 имеет такие же бурые концы передних крыльев, но у последнего типа имеется еще 2—3 бурых пятна в медиальной ячейке. Кроме того, этот вид гораздо меньше, и эдеагус его имеет другую форму.

Институт зоологии и ботаники
Академии наук Эстонской ССР

Поступила в редакцию
23/III 1965

I. VILBASTE

UUSI TSIKAADILIIKE (HOMOPTERA : CICADINA)
PRIMORJE KRAIST. I

Resüme

Artiklis kirjeldatakse kaheksa teadusele uut tsikaadiliiki, mida autoril läks korda kindlaks teha Eesti NSV noorte teadlaste II Kaug-Ida kompleksel ekspeditsioonil kogutud materjalide hulgas.

Eesti NSV Teaduste Akadeemia
Zooloogia ja Botaanika Instituut

Saabus toimetusse
23. III 1965

I. VILBASTE

NEUE ZIKADENARTEN AUS DEM PRIMORJE-GEBIET. I

Zusammenfassung

Es werden acht neue Arten von Zikaden beschrieben.

Hephathus pygmaeus n. sp. ist eine äusserst kleine dunkelbraun gefärbte Art, die nach den Genitalien von den nahen Arten leicht abtrennbar ist.

Notus minutus n. sp. ebenfalls eine kleine Art, die nur nach den Massen und nach den Genitalien des Männchens erkennbar ist. Besonders charakteristisch für die Art ist der Aedeagus, dessen Äste sehr breit, bandförmig sind.

Empoasca hankaensis n. sp. ist eine einfarbige Art, deren hypodermale Zeichnung nicht entwickelt ist. Besonders charakteristisch für sie ist der Bau des Pygophoranhanges.

Eupteryx ussuriensis n. sp. ist nach dem Bau der Genitalien der *E. aurata* Gruppe ähnlich, nur die Anhänge des Aedeagus sind viel länger. Zudem sind am Kopf keine schwarze Flecken zu finden.

Futasujinus pellucidus n. sp. ist der japanischen *F. candidus* (Mats., 1914) sehr ähnlich, ist aber etwas grösser und von etwas hellere Färbung. Abweichend sind auch die Genitalien. Sehr charakteristisch sind die sehr langen, horizontal gegeneinander gerichteten Pygophoranhänge. Von den anderen ostasiatischen «*Dellocephalus*» Arten, die zu dieser Gattung gehören könnten, weicht die neue Art durch ihre grösseren Masse (*D. towadensis* Mats., 1914) oder durch die Färbung (*D. formosanus* Mats., 1914) ab.

Limotettix albolateralis n. sp. ist von den anderen Arten dieser Gattung durch ihre Färbung zu unterscheiden. Besonders charakteristisch für sie ist ein breites hellockergelbes bis gelblichweisses Längsband an den Seiten der Brust und des Abdomens. Eigenartig sind auch die Genitalien gestaltet.

Elymana longispina n. sp. ist nach dem Bau der Genitalien des Männchens von den anderen paläarktischen Arten leicht zu unterscheiden. Besonders charakteristisch sind die langen säbelförmigen Anhänge des Pygophors.

Laburrus melanurus n. sp. ist an den dunkelbraunen Vorderflügelspitzen (besonders beim Männchen) und am Bau der Genitalien zu erkennen.

Was die übrigen Einzelheiten anbetrifft, kann man hierbei nur auf die Figuren und die Masse hinweisen. Die Masse (in Petitschrift) sind, gesondert für Männchen und Weibchen, in folgender Reihenfolge angegeben: Länge zur Spitze der Vorderflügel und zur Spitze des Hinterleibes, Länge des Scheitels, Breite des Kopfes mit den Augen, Breite des Scheitels zwischen den Augen, Länge des Pronotums, Breite des Pronotums, Länge des Vorderflügels, Breite des Vorderflügels, Länge der Hinterschienen.

Institut für Zoologie und Botanik
der Akademie der Wissenschaften der Estnischen SSR

Eingegangen
am 23. März 1965