

ARHEOLOOGILISED VÄLIUURIMISED EESTI NSV-s 1952. AASTAL

H. MOORA,

ajalooteaduste doktor

1952. aastal laienesid arheoloogilised välitööd Eesti NSV-s eelmise aastaga võrreldes õige tunduvalt. Nende ulatus kasvas erjti Tallinnas teostatud kaevamiste arvel. Kaevamistöõde ulatuslik läbiviimine oli võimalik ainult suure abi tõttu, mida ka sel aastal osutas eesti arheoloogidele NSV Liidu Teaduste Akadeemia Materiaalse Kultuuri Ajaloo Instituut. Seega tähistas 1952. aasta ühtlasi koostöö edasist tihenemist meie vabariigi ja Nõukogude Liidu kesksete uurimisasutuste teaduslike töötajate vahel. Kõnesoleva aasta uurimised olid osalt eelmise aasta tööde jätkuks, mitmed neist olid aga ka uued, alles sel aastal alustatud tööd.

Suhteliselt kõige vanemaid muistiseid, hilise neoliitikumi ja varase metalliaja (III—I aastatuhandest e. m. a.) küttide ja kalastajate asulate kohti uuris Emajõe suudme piirkonnas Ajaloo Instituudi Arheoloogiasektori teaduslik töötaja L. Jaanits. Sel aastal viidi siin esialgselt lõpule tööd, mida alustati 1949. aastal ja mis kestsid kokku 4 aastat.¹ 1952. a. kaevamiste peamiseks eesmärgiks oli kahe uuritava asulakoha, Akali ja „Kullamäe” asula pindala kindlakstegemine. Tuleb nimelt märkida, et nii palju kui neoliitilisi asulaid ongi uuritud, on kaevamised harilikult hõlmanud ainult teatud osa neist, kuna nende üldised pindalad on enamasti jäänud selgitamata. Ilma selleta ei saa me aga ettekujutust neis kohtades omal ajal elanud kogukondade suurustest.

Tähendatud küsimuse selgitamiseks rajati mõlema asulakoha piiridesse rida väiksemaid kaevandeid. Nende kaudu ja eelmistel aastatel saadud andmetest nähtub, et Akali jõe ääres asetseva asula ala ulatus on jõgepidi (loode-kagu suunas) ümmarguselt 100 m ja sellega ristuv (kirde-edela) suunas 150 m. Teise, Emajõe ääres paikneva „Kullamäe” asula ala on jõekaldaga paralleelselt (kirde-edela suunas) kuni 170 m pikk ja teist pidi (loodest kagusse) kuni 90 m lai. Kuid kumbki asula ei hõlmanud korraga kogu mõõdetud ala, vaid ainult üht osa sellest. Nõnda olid mõlemad asulad hoolimata oma pikaajalisest olemasolust kaunis väikesed. Algselt on mõlemad asulad asetsenud oma ala madalamas, jõepoolses ribas, kust nad vastavalt jõgede veetaseme tõusule aegapidi taandusid kumbki enda taga asetsevatele maakühmudele. Et Akali jõe ääres asuv kühm oli pööratud vastu jõe ühe otsaga, Emajõe ääres olev „Kullamägi” aga oma pikema küljega, sellega seletub nähtavasti ka nende asulate erinev ulatus piki jõekallast.

¹ Vt. Eesti NSV Teaduste Akadeemia Toimetised, 1952, nr. 1, lk. 118—119.

Rööbiti arheoloogiliste uurimistöödega toimetas Tartu Riikliku Ülikooli geoloogiakateedri juhataja, Eesti NSV Teaduste Akadeemia korrespondeeriv liige K. Orviku ka nende kohtade geoloogilist uurimist.

Nii arheoloogiline kui ka geoloogiline uurimine näitab, et „Kullamäe” asula on tekkinud mõnevõrra hiljem kui Akali äärne asula. Siis aga jätkavad nad oma olemasolu kõrvuti. Esimene võiks olla teise tütarasulaks, sest nende leiumaterjal, välja arvatud Akali vanim osa, kattub täielikult. Leidud, mida sel aastal saadi 1356 numbrit, koosnevad üldiselt samasugusest keraamikast ning samalaadseist kivi- ja luuesemeist nagu eelmistel aastatelgi. Erilist tähelepanu väärivad mõlemast asulakohast leitud savinõukillud, millel esineb kõrvuti nii neoliitikumile omast kammornamenti kui ka varasele metalliajastule iseloomulikke tekstiilornamenti. Seega võib siin täheldada pidevat üleminekut ühe ajajärgu keraamikalt teise omale — nähtust, mille käik on arheoloogidele kaua olnud ebaselge ja vaieldav.

Väga tähtis on selle kõrval ka asjaolu, et mõlemad asulakohad näivad olevat olnud III kuni I aastatuhandeni e. m. a. pidevalt asustatud. Asustuse pidevusest koos kultuuri arengu pidevusega võib järeldada asukate etnilise koostise pidevust, millel on mõistagi suur tähtsus muistse elanikkonna etnogeneesi küsimuste jälgimisel nii meie vabariigi territooriumil kui ka teistel lähedalasuvatel aladel.

Tähendatud muististe uurimine näib seega meid lähemale viivat mitme ulatusliku küsimuse lahendamisele. Märgime, et L. Jaanits lõpetas käesoleval aastal suurema monograafilise uurimuse, milles ta kirjeldab ja teaduslikult üldistab Emajõe suudme piirkonnas toimetatud kaevamiste tulemusi.

Narva ligidal, endise Riigiküla alal, kaevas NSV Liidu Teaduste Akadeemia Materiaalse Kultuuri Ajaloo Instituudi teaduslik töötaja N. N. Gurina neoliitilist asulakohta, mis peale leiumaterjali, muuhulgas ka luuesemete, pakkus erilist huvi sellesse maetud surnute luustike poolest. See on teine kord meie vabariigi territooriumil, et kammkeraamilise asula kultuurkihis leitakse luustikke. Luustikke uurivad praegu antropoloogid ja nende töö tulemused võimaldavad loodetavasti teha olulisi järeldusi Eesti ala varaseima elanikkonna päritolu kohta.

Hilise pronksiaja ja rauaaja alguse (s. o. meie ajaarvamisele eelnenud viimase aastatuhande keskosa ja teise poole) muistiseid on rea aastate kestel uurinud Ajaloo Instituudi ajalosektori juhataja ajalooteaduste kandidaat A. Vassar. 1952. a. suvel toimetas ta kaevamisi Tallinna lähedal Iru linnusel. Iru linnamäe uurimise eesmärgiks oli ühelt poolt uute materjalide saamine tähendatud perioodi kohta, teiseks aga oli vaja seda uurida ka seoses Tallinna vanima ajaloo selgitamisega — on ju Iru Tallinnale lähim muistne linnus.

Iru linnus asetseb Pirita jõe käärus oleva piklikul kõrgendikul. Ta on ida- ja lääneküljelt kaitstud järskude nõlvadega, kuna põhja- ja lõunapoolsesse otsa on talle kuhjatud vall. Peale selle omab ta aga veel kolmandatki valli, mis umbes keskelt risti läbi linnuse läheb ja selle kaheks osaks jaotab. Varem oli uuritud kumbagi otsmist valli ja nende lähemat ümbrust. Seejuures avastati põhjapoolses otsas oleva valli all jälgi asulast, mis siin oli olnud pronksiaja lõpus ja raua-aja alguses. Lõunapoolses otsas olev vall oli ehitatud palju hiljem ning selle juures vanimast asulast jälgi ei olnud. Samuti ei saadud neid kindlaks teha mujal linnuse pinnal, sest seda kattev õhuke kultuurkiht oli aegade kestel tugevasti segatud. 1952. aastal asuti kaevama keskmist valli, lootes leida selle alt asula kultuurkihi jäänuseid ja ühtlasi selgitada valli ehituslugu. Need lootused täitusidki. Valli all oli säilinud asula jäänuseid, mis sisaldasid viimasele aastatuhandele e. m. a. omaseid luust ja sarvest esemeid (joon. 1) ning

keraamikat. Asula oli seega ulatunud linnamäe põhjaotsast kuni keskmise vallini.

Umber m. a. I aastatuhande keskpaiku oli asulakihile peale kuhjatud liivast vall, millele hiljem järgnesid veel kaks paekividest ehitatud valli. Üldse näitas keskmine vall, nagu põhjaotsa vallgi, kolme ehitusjärku. X—XI sajandil on Iru linnus maha jäetud. See on aeg, millal Iru kõrvale tekkis Tallinna (Kolõvani) kindlustis, mis esindab tootlike jõudude ja ühiskondlike vahetõrgete arenemise uut astet — ühiskonna algavat feodalseerumist.

Arheoloogiasektori vanem teaduslik töötaja ajalooeaduste kandidaat M. Schmiedehelm jätkas eelmistel aastatel alustatud linnuste uurimist Rakvere ja Kiviõli rajoonis.²



Joon. 1. Põdrasarvest „lusikas” ja harpuuniots asulakihist Iru linnamäel (viimase aastatuhande teine pool e. m. a.).

olid need linnused suuremate kogukondade ajutisteks varjupaikadeks, mida pärast sugukondlike suhete lagunemist suuremalt osalt enam ei kasutatud. Edaspidisel põhjalikumal uurimisel, eriti kui peaks korda minema neid linnuseid seostada naabruses olnud kindlustamata asulatega, pakuvad nad kahtlemata suurt huvi ürgkogukondliku korra lagunemisprotsessi jälgimisel.

Mitmes suhtes erineva iseloomuga on samaaegsed linnused Eesti NSV lõunaosas. Nad on põhjapoolseist mitte ainult mõõtmeilt väiksemad, vaid omavad enamasti ka paksemat ja arheoloogilise materjali poolest rikkamat kultuurikihti. Need asjaolud näitavad, et nad on olnud pidevalt asustatud. Neid lõunapoolseid linnuseid esindab Rõuge linnamägi, mille kaevamist alustati 1951. aastal ja jätkati 1952. aastal. Nagu eelmiselgi aastal, toimetasid ka 1952. a. suvel Rõuge linnuse uurimist ühiselt NSV Liidu TA Materiaalse Kultuuri Ajaloo Instituut ja Eesti NSV TA Ajaloo Instituut, kusjuures esimese poolt oli tööde juhatajaks ajalooeaduste kandidaat S. A. Tarakanova, teise poolt M. Schmiedehelm. 1952. aastal seati kaeva-

² Vt. Eesti NSV Teaduste Akadeemia Toimetised, 1952, nr. 1, lk. 119—121.

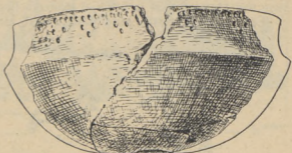
mistööde ülesandeks eelmisel suvel pooleli jäänud vallikaevandi lõpetamine ja valli sisejalamiga piirneva õueosa läbiuurimine.

Valli sügavamatest kihtidest leiti muuhulgas nn. riibitud, s. o. soonilise pinnaga keraamikat. Seda liiki keraamika on Eesti kivikalmeis III—IV sajandil üsna tavaline, kuna ta aga V—VI sajandi paiku näib kaduvat. Et Rõuge linnamäel leidub riibitud keraamikat teist laadi savinõude kõrval üsna vähe, siis kinnitab see meie endist arvamist selle linnuse tekkimise kohta esimese aastatuhande keskpaiku.

Kaevatud õueosa andis tublisti rohkem keraamikat kui seda saadi vallist. See on ka loomulik, sest siin oli ju tegemist linnuse elanike otsese asulaga. Keraamika koosnes nagu valliski suurelt osalt esimese aastatuhande teisele poolele omasest koredast, liivaga või kivipurruga segatud materjalist. Selle aja nõud olid tihti ebatasase, kühmulise pinnaga. Vähe-mal määral esines ka peenemast materjalist valmistatud, tumehalli värvusega, osalt kiilapinnaliste nõude katkendeid. Keraamika vastab üldiselt teiste samaaegsete Kagu-Eesti linnuste keraamikale ja on ühtlasi väga sarnane Pskovi ümbruse ja isegi Valgevene NSV ala linnustest saadud savinõudega. See on tunnistuseks — nagu keele andmedki — väga lähedasist suhteist muistsete eesti ja slaavi hõimude vahel.

Uuritud õueosas avastati umbes $3,5 \times 4,5$ m suuruse tulekahjus hävinud eluhoone savipõrand, mida oli mitmel korral uuendatud. Hoone keskel, õigemini veidi teise otsa pool, asetses kivist kokku laotud, samuti mitmel korral uuendatud leease. Põranda ühes nurgas leidis rea suuremate savinõude kilde ja nendes nõudes säilitatud vilja söestunud teri — hoone elanike tagavarade hoiukoha jäänused.

Selle ehitise otsas leiti põlenud palgitukkidena jälgi teisest, väiksemast hoonest, milles samuti oli leease. Viimase ümber lamas rida savitiiglite katkendeid ja mingist pehmest kivimist tehtud valamismormikeste osi. Siin oli ilmselt olnud paja, milles oli valatud pronksesemeid. Paja väikesed mõõted ja valamismormide ning tiiglikatkendite väike arv näitab, et tege-

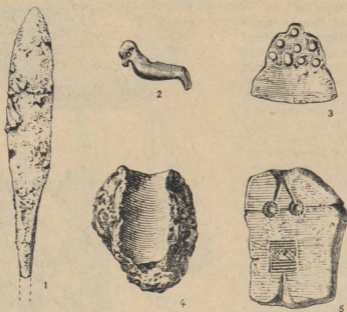


Joon. 2. Sileda pinnaga (ülal) ja koreda, kühmulise pinnaga (all) savinõu katkendeid Rõuge linnamäelt (I aastatuhande teine pool).

mist polnud mitte töökojaga, vaid ainult koduseks tarbeks määratud käsitööga. Linnuseõue lõunaäärel avanes veel üks leease paljude savinõukildudega. Selle ümber ei olnud aga säilinud hoone jäänuseid.

Ouelt leitud esemeist tuleks peale mõnede nugade, ühe odaotsa, mõnede pronkssõrmuste ja muude asjade eriti nimetada paari luust ripatsit, millest üks kujutab lindu (joon. 3, 2) ja 4 hõbedast araabia dirhemi VIII sajandi lõpust ja IX sajandi algusest. Viimased on muidugi saadud kaubavahtuse teel idanaabritelt ja aitavad määrata linnuse kasutamise aega.

Et Rõuge linnamäe pind näib olevat ainult vähe rikutud, on põhjust



Joon. 3. Leide Rõuge linnamäelt: 1 — heiteoda ots (roots katki); 2 — ripats, linnukujuline, luust; 3 — ripats, luust; 4 — tiiglikese katkend, savist, pronksi sulatamiseks; 5 — valamisvormi poolmik, merglist.

loota, et selle täielik läbikaevamine annab meile esmakordselt teatud pildi tolle aja linnustel asunud perede elust ja majandusest.

Rööbiti Rõuge linnamäe kaevamistega toimusid 1952. aastal esialgsed sondeerivat laadi tööd mitmetel ümbruskonna kalmetel ja real Kagu-Eesti linnustel.

Edasi uuriti veel kaht linnust — Naanu linnamäge Viljandi ligidal (joon. 4) ja Otepää linnamäge, mis esindavad Eesti muistsete linnuste kõige hilisemat järku. Naanu linnamäe kaevamine toimus koostöös Viljandi Rajoonidevahelise Koduloomuuseumiga, mille ekspositsioonide täiendamiseks ja uuendamiseks läheb leitud materjal. Naanu linnamägi, nagu kõik hilised linnused, erineb Rõuge linnamäest ja teistest samavanustest linnustest oma tugevate kindlustistega. Ta asetseb neemiku kõrgemas tipus, olles muust neemikust eraldatud 6—7 m sügavuse kraaviga ja selle äärelle kuhjatud tugeva valliga. 1952. aasta suvel lõigati vall kraavitoolise kaevandiga risti läbi ja paljastati osa vallitagusest õuepinnast. Ilmnes, et Naanu linnus oli eksisteerinud ainult lühemat aega — XII sajandil ja võib-olla ka veel XIII sajandi algul. Võitluste käigus XIII sajandi algul sisse tunginud saksa feodaalsete anastajate vastu seda linnust siiski

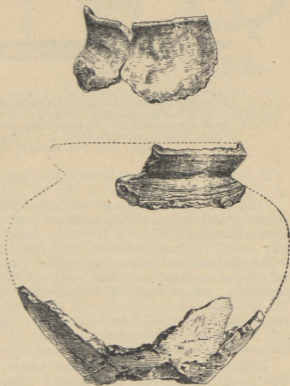


Joon. 4. Naanu linnamägi Viljandi rajoonis, ida poolt vaadatuna.

ei mainita ja kaevamisedki ei näidanud, et penirüütlid seda kunagi oleksid piiranud.

Vall näib olevat kuhjatud ühe korraga ja see on nõudnud suurt tööjõudu. Linnuses on kahtlemata elatud, kuid selle tagajärjel tekkinud kultuurkiht on õhuke — umbes 20 sentimeetrit paks, ja sisaldab ainult vähe keraamikat, loomaluid ja muid asulaile iseloomulikke jäänuseid. Keraamika (joon. 5) on väheste eranditega valmistatud potikedral. See jäljendab üldiselt samalaadset slaavi keraamikat. On siiski huvitav märkida, et võrreldes omavahel Naanu linnamäe ja sellest umbes paarikümnekilomeetriste vahemaadega eraldatud Lõhavere ja Sinialliku linnuste keraamikat, näeme igaühel neist teatud erijooni, ja need on järelikult valmistatud mitme kohaliku potisepa poolt. See näitab, et toleaeagsed potisepad, kuigi nad töötasid juba kedral ja suutsid seega valmistada suuremal arvul nõusid, ei varustanud veel kuigi suurt piirkonda.

Naanult leitud metall-esemed: noad, pronksist



Joon. 5. Keraamikat Naanu linnamäelt: kilde ühest vähestest käsitsivalmistatud nõudest ja katkendeid potikedral tehtud nõudest.

käevõrud, sõrmused, ripatsid jne. (joon. 6) kuuluvad nagu keraamikagi XII sajandisse ja osalt vahest ka XIII sajandi algusse.

Nagu Lõhavere linnus oli Lembitu kantsiks, oli Naanu kindlustis — ja samuti ka lähedalasuvad Viljandi ja Siniälliku linnused — ilmselt mõne nime poolest tundmatuks jäänud, feodaliseeruva üliku võimu tugikohaks. On tähelepanv, et me siin kohtame lähestiku tervelt nelja ülikukantsi.



Joon. 6. Metallesemeid Iru ja Naanu linnamägedelt: 1 — pronks-sõlg, VI—VII sajandist, Iru; 2 — spiraalsõrmus laia kesk-keermega, pronks; 3 — hoburaudsõlg, pronks; 4 — käevõru, keeratud kolmest pronkstraadist; 5 — nuga, raud; 6 — heiteoda ots, raud. 2–6 Naanult, XII sajand.

Otepää linnamäge kaevati sel aastal juba kolmandat suve. Lõpetati esiteks peasissekäigu uurimine, kaevati muuhulgas läbi seespool väravat oleva sillutise alused kihid ja teiseks lõigati risti läbi linnuse põhjaotsal olev vall. Kummagi kaevandi sügavamates osades leiti üldiselt samasugust keraamikat nagu Rõugeski. Vanimatest leidudest, mis kuni VII sajandisse tagasi ulatuvad, tuleb eriti märkida joonisel 7, 1 kujutatud raudnõela, mis vormilt on iseloomulik latgali hõimudele ja pärineb VII sajandist. Seega on Otepää linnus tekkinud juba nii vara. Ta oli samal ajal kasutatavaist naaberlinnuseist (nagu Rõuge, Peedu jt.) tunduvalt suurem ja oli kasutusel ka pärast XI sajandit, kui teised mainitud linnused ühiskondlike vahekordade muutudes maha jäeti.

Põhjaosas oleva valli kaevamine näitas, et see oma praegusel kujul õieti polegi linnuse vall, vaid koosneb rohkem kui meetri paksuselt keskaja piiskopilinnuse kaitsemüüri varisemise rusudest. Nende rusude sees ja all oli säilinud tellistest kaitsemüüri alumine osa iseloomuliku laskeavaga ja sügavamal müüri raudkividest vundament. Ilmnes, et enne müüri

ehitamist sel linnuse otsal, mis laskub alla rohkem kui 10 m kõrguse järsu nõlvana, pole vist olnudki nimetamisväärtset valli. Ei ole aga ka võimatu, et vall on müüri ehitamisel osaliselt maha kaevatud. Madala valli alus koosneb mustast mullast, mis sisaldas muuhulgas üksikuid VII—VIII sajandi esemeid ja oli ilmselt võetud linnuse õuelt.

Nagu eelmistel aastatel, leiti nüüdki X—XII sajandist ja hilisemast ajast pärinevat keraamikat ja mitmesuguseid esemeid (joon. 7), muuhulgas nii sakslaste kui ka venelaste poolt kasutatud nooleotsi. Viimased pärinevad osaliselt vist 1217. aastast, kui vene-eesi liitlasvägi Otepäält saksa vallutajad välja ajas.

Lõppeks olid sel aastal teostatud uueks ja ühtlasi ulatuselt suurimaks arheoloogiliseks uurimistööks esmakordselt Tallinnas Toompeal toimetatud kaevamised, mis teostati Tallinna linna TSN Täitevkomitee algatusel S. A. Tarakanova juhtimisel. Et nende kohta on tööde juhataja ise avaldanud ülevaate,³ piirdume siin ainult selle töö mainimisega. Kaevamiste tähtsaimaks tulemuseks on fakti kindlakstegemine, et Tallinna kohal oli juba ammu enne taani-saksa feodaalide sissetungi olemas eestlaste kants ning asula ja et seega Tallinna rajajaiks polnud mitte võõrad vallutajad, nagu seda püüdsid tendentslikult näidata baltisaksa ajaloolased ja nende järgi ka eesti kodanlikud ajalookirjutajad, kes seega sihilikult alandasid eesti rahva osa oma maa ajaloos.

Paljud mainitud töötulemustest on, nagu märkisime, esialgsed ja vajavad edasist põhjalikumat uurimist. Järgnevail aastail ongi ette nähtud arheoloogiliste tööde jätkamine ja tunduv laiendamine nii Tallinnas, Otepääl, Rõuges kui ka mujal. Eesti NSV arheoloogid tahavad sellega omalt poolt aidata ellu viia partei XIX kongressi direktiivi, mis näevad ette uut tõusu ideoloogilise töö rindel, kuhu kuulub ka ajaloo teadus, sealhulgas ka arheoloogia.

Eesti NSV Teaduste Akadeemia
Ajaloos Instituut



Joon. 7. Metallesemeid Otepääl linnamäelt: 1 — raudnõel, VII sajand; 2 — mõogatupe otsak, pronks; 3 — nooleots, raud, venepärane; 4, 5 — kaks nooleotsa, raud; 6 — hoburaudsõlg, raud. 2—6 — X—XII sajand.

³ Vt. Eesti NSV Teaduste Akadeemia Toimetised, 1952, nr. 4.

АРХЕОЛОГИЧЕСКИЕ ПОЛЕВЫЕ ИССЛЕДОВАНИЯ НА ТЕРРИТОРИИ ЭСТОНСКОЙ ССР В 1952 ГОДУ

Х. А. МООРА,

доктор исторических наук

Резюме

В 1952 году значительно расширились археологические исследования, проводимые на территории Эстонской ССР. В особенности следует отметить раскопки, произведенные впервые в Таллине. Увеличение объема работ оказалось возможным главным образом благодаря помощи, оказанной эстонским археологам Институтом истории материальной культуры АН СССР.

Продолжались раскопки поселений охотников-рыболовов позднего неолита и ранней эпохи металла в районе устья р. Эмайыги, на западном побережье Чудского озера. Установлено, что две изучаемые стоянки занимали площадь размером в 100×150 и 90×170 м. На обеих стоянках прослеживается постепенный переход от ямочно-зубчатой керамики к сетчатой. Обе стоянки просуществовали, повидимому, непрерывно с конца III по I тысячелетие до нашей эры.

Результаты раскопок этих стоянок, проводимых в течение четырех лет, описаны и проанализированы в работе младшего научного сотрудника Института истории АН ЭССР Л. Ю. Яница «Неолитические стоянки в районе устья р. Эмайыги», законченной в этом году.

Было продолжено изучение городища Иру близ Таллина. В прежние годы раскапывались валы на обоих концах городища. В 1952 году было начато исследование среднего вала, разделяющего городище на две части. Под этим валом обнаружены остатки культурного слоя поселения середины и второй половины последнего тысячелетия до нашей эры. В этом слое найдены костяные и роговые предметы (рис. 1) и примитивная керамика. Над остатками поселения был в середине I тысячелетия нашей эры насыпан песчаный оборонительный вал, который позже сменился валом, сложенным из плитняка. Всего за период существования городища с V по XI век вал пережил три разных строительных периода. Из предметов, найденных рядом с валом, на рис. 6 воспроизведена бронзовая пряжка формы, встречающейся в Эстонии впервые.

На северо-востоке Эстонии, в Кивиылиском и Ракверском районах, раскапывались городища начала и середины первого тысячелетия нашей эры. Результаты этих работ будут опубликованы в монографии кандидата исторических наук М. Х. Шмидхельм, посвященной памятникам периода распада родового строя в этой части территории Эстонии. Монография будет закончена в 1953 году.

В юго-восточной части Эстонии на городище Рыуге (Выурского района) раскопки производились совместной археологической экспедицией Института истории АН ЭССР и Института материальной культуры АН СССР. В нижних слоях насыпи вала обнаружена штрихованная керамика, которая в Эстонии довольно часто встречается в погребениях III—IV веков; в V и VI веках она исчезает. На площадке городища вскрыт глиняный пол жилой постройки размером примерно $3,5 \times 4,5$ м. Посередине пола находился очаг, сложенный из камней; в одном углу постройки обнаружены обломки глиняной посуды с остатками обугленных зерен. Рядом с этой постройкой обнаружены остатки другой, меньших размеров, с очагом, вокруг которого были найдены обломки глиняных тиглей и литейных формочек из мергеля. Помимо

керамики, были найдены предметы из железа, бронзы и кости (рис. 2, 3), датируемые VII—XI веками.

Институтом истории АН ЭССР совместно с Вильяндским межрайонным краеведческим музеем проводились в окрестностях г. Вильянди первоначальные исследования городища Наану (рис. 4). На этом городище была обнаружена керамика, изготовленная на гончарном круге, и разные предметы, относящиеся к XII—XIII векам (рис. 5, 6).

Были также продолжены работы по исследованию городища и замка Отепя. Был вскрыт главный вход и вырыта поперечная траншея через вал на северном конце городища. Раскопки показали, что вал состоял в значительной части из развалин средневековой крепостной стены. Под этими развалинами была вскрыта нижняя часть стены с одной сравнительно хорошо сохранившейся бойницей. В нижних горизонтах культурного слоя обнаружена керамика и отдельные предметы VII—VIII веков, в том числе железная булавка латгальского типа (рис. 7). Выше этого слоя найден материал, датируемый X, XI и XII веками (рис. 7) и более поздним временем.

Результаты раскопок, произведенных в Таллине, изложены в статье руководителя этих работ, кандидата исторических наук С. А. Таракановой¹.

Благодаря новым широким возможностям, предоставленным Советским правительством для проведения археологических исследований на территории Эстонской ССР, в 1953 году намечается значительное увеличение размаха наших работ.

*Институт истории
Академии наук Эстонской ССР*

¹ С. А. Тараканова, Археологические раскопки в Таллине, «Известия Академии Наук Эстонской ССР», № 4, 1952.