

ARHEOLOOGILISED VÄLIUURIMISED EESTI NSV ALAL 1950. JA 1951. AASTAL

H. MOORA,
ajalooteaduste doktor

Arheoloogiline uurimistöö meie vabariigis on nõukogude korra tingimustes, tänu partei ja Nõukogude valitsuse suurele hoolitsusele teaduse arendamise eest, tõusnud nii kvantiteedilt kui kvaliteedilt täiesti uuele astmele. Seda on suurel määral soodustanud Eesti NSV Teaduste Akadeemia asutamine, mille süsteemis arheoloogiline uurimistöö sai Ajaloo Instituudi vastava sektori näol erilise keskuse ja omandas sellega palju avaramad arenemisvõimalused. Nende soodsate tingimuste mõju avaldub töös juba puhtväliseltki. Kui 1946. a., mil arheoloogilisi töid esmakordselt asus korraldama Eesti NSV Teaduste Akadeemia, kulutati kaevamis- ja muudeks välitöödeks kokku 572 tööpäeva, siis järgnevail aastail laienesid ja süvenesid need tööd pidevalt: 1949. a. võidi arheoloogilisteks kaevamisteks kasutada 1842 tööpäeva, 1950. a. tõusis tööpäevade arv üle 2000, 1951. a. aga juba 2560-ni. Uhtlasi on välitööd alles nüüd kujunenud sihikindlateks ja plaanipärasteks. Kodanliku korra aegse pisiküsimuste kallal nokitsemise asemel on asutud suurte ja kesksete teaduslike probleemide uurimisele.

Kuid see, mis õigustab kõnelemist arheoloogiateaduse uuest astmest nõukogude korra tingimustes, võrreldes kodanliku ajaga, seisab muidugi mitte välistes näitajates, vaid kõigepealt uues, tõeliselt teaduslikus, marksistlik-leninlikus metodoloogias. Kodanliku aja arheoloogia Eestis oli, nagu ka ajalooteadus üldse, rajatud ebateaduslikule idealistlikule alusele ja oli, teenides võimutseva kodanluse huve, oma suunaltki väär ja sihilik. Nõnda püüdsid kodanliku aja arheoloogid, teiste hulgas oma kodanliku perioodi töödes ka nende ridade kirjutaja, tõsiasju moonutades siduda Eesti ala kultuurielu läänepoolsete naabrite omaga, «unustades» sihilikult fakte, mis kõnelevad põlistest sõbralikest suhetest slaavi hõimudega ja nende viljastavast mõjust eesti hõimude arenemisele. Eesti nõukoguliku arheoloogia põhiliseks ülesandeks on kõigi kodanlusaegsete väärtuste ja moonutuste kritiseerimine ning väljajuurimine ja uue, tõeliselt teadusliku, marksistliku käsitluse andmine meie vanima ajaloo kohta. Õige tee selleks näitavad seltsimees Stalini geniaalsed tööd keeleteaduse küsimustest. Ka arheoloogiliste välitööde ülesandeks on saada uut teaduslikku ainet ja uusi tähelepanekuid teoreetilisteks üldistusteks. Nad peavad andma uut ainet ja uusi tugipunkte vanade, väärade seisukohtade kummutamiseks ning täitma neid lünki, mis esinevad meie senises materjalis ja takistavad üksik-asjalise marksistliku käsitluse andmist ajaloo protsessist Eestis kuni saksa feodaalsete vallutajate sissetungini XIII saj. algul.

Ei või jätta mainimata, et meie arheoloogia ümberehitamist, sealhulgas ka väliuurimiste rajamist uutele nõukogulikele meetoditele, on suurel määral edendanud abi vanemate vennasvabariikide teaduslikelt töötajatelt ja asutustelt, kellega meie arheoloogide kontakt on aastast aastasse muutunud tihedamaks ja kelle töödega meie vastavad uurimised on järjest rohkem viidud kooskõlasse.

Selleks on tunduvalt kaasa aidanud NSV Liidu Teaduste Akadeemia Materiaalse Kultuuri Ajaloo Instituudi kaks Baltimaade arheoloogia küsimustele pühendatud sessiooni, esimene 1949. a. Leningradis ja teine 1951. a. Tartus. Nendel sessioonidel vastu võetud sihtjoonte ja otsuste rakendamiseks on mitmed meie arheoloogide tööd NSVL Teaduste Akadeemia poolt lülitatud ühiste probleemide lahendamisse ja 1951. a. on seoses sellega asutud ka Materiaalse Kultuuri Ajaloo Instituudiga ühiste välitööde läbi viimisele.

Pärast suurt Isamaasõda on Eesti NSV-s toimunud väliuurimised koondunud eeskätt kolme peaprobleemi ümber. Esimene neist hõlmab nooremat kiviaega ja varasemat metalliaega, s. o. kaht viimast aastatuhandet e.m.a. ehk emajärgse sugukonna lõppjärku ja isajärgset sugukondlikku korda. Selle aja muististe tundmises valitseb märgatav lünk, mistõttu on võimatu tarviliku konkreetseusega jälgida sellel ajavahemikul toimunud ühiskonna arenemist. Ühtlasi on vaja hajutada kodanliku ajalookirjanduse poolt leitatud väärkujutlused. Teise probleemi moodustab Eesti ala elanike ühiskondlik-majanduslik areng IX—XII sajandil. Sellest ajajärgust on arheoloogilist materjali üsna rohkesti, kuid selle aja mälestusmärke on alles vähe uuritud. Seepärast on raske anda põhjendatud kujutust selleaegseist Eesti ala elanike ühiskondlikest suhetest, eriti klassivahekordade arengust, sidemeist naabritega jne. Teatavasti levitasid kodanlikud ajaloolased ja arheoloogid just selle ajajärgu kohta rohkesti teadusevastaseid arvamusi, kinnitades näiteks eestlaste kujutletud «riigi» olemasolu jne., seepärast on nende võltsingute paljastamine väga oluline ülesanne. Kolmandaks peaprobleemiks on eesti ja vene rahva suhete selgitamine, alates muistsete eesti ja slaavi hõimude vanimaist vahekordadest kuni XIII sajandini, eestlaste sattumiseni saksa feodaalide võimu alla. Selle probleemi suur teaduslik ja poliitiline tähtsus eesti nõukogulikule ajaloo uurimisele on erilise põhjendamiseta selge. Nagu eespool osalt juba märgiti, on eesti kultuuri arengule osaks saanud vene kultuuri viljastav mõju ning eesti ja vene rahva põlised sõbralikud vahekorrad nendeks faktideks, mida kodanlik ajalookäsitlus kõige sihilikumalt moonutas ja mille ajaloolise tõe jaluleseadmine on seepärast eriti vajalik.

Et saada värsket materjali esimese peaprobleemi lahendamiseks, korraldati ekspeditsioonid Võrtsjärve looderannikule Kajaka kolhoosi maa-alale ja Emajõe suudmemadalikus nn. «Kullamäel» ja selle ligiduses Akali jõe ääres avastatud kiviaegseile asulakohtadele.

Valma külanõukogu Kajaka kolhoosi põllult oli varemalt kündmisel leitud kiviaja keraamikat. Seal kaevati 1950. a. suvel läbi 100 m² suurune maa-ala, kusjuures selgus, et muistse asula kultuurkiht asetseb otse maa-kamara all. Sellest asulakohast, mis tõenäoliselt liitub Võrtsjärve mingi muistse rannajoonega, saadi ligi 1200 leidu, eeskätt keraamikat, aga ka mõned kivist talvakesed, nooleotsad ja muud väiksemad riistakesed (joon. 1). Suuremat huvi pakub rohkearvuline keraamika, mille põhjal on võimalik määrata asula vanust — nimelt selle kuulumist hilisneoliitikumi (umbes II aastatuhande esimene pool e.m.a.).

Keraamika, mida seni leidis meie muuseumikogudes kaunis vähe, on üks nendest peaainetest, mille laiematelt maa-aladelt saadud leidude võrdluse kaudu arheoloogia püüab lahendada eeskätt üht vanima ajaloo kesk-

seimat küsimust, nimelt kindlaks teha erinevaid hõimurühmi ja nende asu-
misalasid. Seepärast on keraamika rohke juurdetulek väga hinnatav.

Akali jõe ääres olev asulakoht on seoses Peipsi pinna tõusuga vee alla
jäänud ja turbaga kinni kasvanud. Seetõttu on selle madalamas osas tava-
liste kiviesemete ja savinõukildude kõrval säilinud ka huvitavaid luuese-
meid. Kõnealune asukoht on teaduslikult huvitat veel selle poolest, et
asula on siin vee tõusu tagajärjel esialgselt jõekaldast aegamööda kauge-
male nihkunud. Sel teel on võimalik kindlaks teha erineva vanusega elu-
asemeid ja esemeid, sest mida vanemad nad on, seda lähemal asetsevad
nad omaaegsele kaldale. Seda asulakohta kaevati juba 1949. a. ja uurimis-
töö jätkus siin ka 1950. a. ning 1951. a. Selle asula on Ajaloo Instituudi
Arheoloogia Sektori teaduslik töötaja L. Jaanits võtnud aluseks oma
monograafilisele tööle neoliitikumist Eesti NSV alal. 1950. a. andsid kae-
vamised üle 3500 numbriga ja 1951. a. veel lisaks üle 800 numbriga leide. Ena-
mikur leidudest moodustas siingi keraamika. Muudest 1950. a. leitud ese-
meist väärivad märkimist merivaigust ehted ja võrdlemisi rohkel arvul
saadud tulekivist nooleotsad, mille hulgas on ka meie vabariigi alale täiesti
uusi vorme. Viimaste aastate kaevamistöödel saadi, sedamööda kuidas
kaevatav ala eemaldus jõest, pideva reana mitmesuguseid keraamikaliike
kiviaja lõpust kuni viimase aastatuhande lõpuni e.m.a. Seni oli meil sellest
ajastust keraamikat ja muud ainet ainult katkendlikult. Uus materjal
täiendab seega ühe väga tunduva lünga meie kogudes ja pakub suurt huvi
kõigile Nõukogude Liidu metsavõõndis seda ajajärku uurivaile arheoloog-
idele. Saadud leiuaines näitab muide selgeid kokkupuutepunkte ida poolt
Peipsit pärineva neoliitilise ainesega, millega L. Jaanits oma töö huvides
on käinud tutvumas Moskva ja Leningradi rikkalikes arheoloogilistes
kogudes.

1950. a. kaevamistööde käigus avastati samas Emajõe suudmemadali-
kus, kus asub eelmine asulakoht, viimasest otsejoones umbes 2,5 km kau-
gusel, teine samasugune asula. See asetseb kühmul, mida rahvas nimetab
«Kullamäeks». Akali jõel tehtud tähelepanekute kontrollimiseks ja täien-
damiseks toimetati siin 1951. a. suvel kaevamisi, mis hõlmasid 90 m² suu-
ruse maa-ala ja andsid üle 900 leiu (Joon. 1). Kaevamistöödel ilmses, et
siingi on koos Peipsi vee tõusuga toimunud asula taganemine. Saadud
materjal ja selle leiutingimused olid väga sarnased Akali asulakoha oma-
daga ja annavad seal tehtud järeldustele kõigiti kinnitust.

L. Jaanitsa uurimistööle tarviliku võrdlus- ja täiendusmaterjali saa-
miseks toimusid 1951. a. kaevamised veel Võru rajoonis Võhandu jõe kal-
dal umbes 3 km Võru linnast kirde pool oleval Villa asulakohal. See koht
oli avastatud Võhandu jõe süvendamisel. Asulast järele jäänud kultuurkiht
asetseb vahetult jõe kaldal, jätkub aga jõest eemaldumisel pikkamööda kõr-
genevale orukaldale. Jõe ääres on kultuurkihi katnud pealekasvanud tur-
vas, mistõttu selles asulakoha osas on säilinud ka luuesemeid, millest üks
harpuuniots on kujutatud juuresoleval joonisel (joon. 1). Kuna asula
madalamas osas leiti hilisele neoliitikumile (II aastatuhande algus e.m.a.)
omast keraamikat ja muud leiuainet, siis kõrgemal kaldal eriti varasele
metalliajale (I aastatuhat e.m.a.) tüüpilist, nn. riibitud keraamikat. Nõnda
on siingi asutud pikemat aega, mille jooksul mitte ainult aineeline kultuur,
vaid ka majanduslikud ja ühiskondlikud vahekorrad tegid läbi teatud muu-
tusi, mille selgitamiseks kõnesolev asula ühes teiste uuritud muististega
pakub hinnatavat lisa. Villa asulast saadud leidude hulk ulatub ligemale
1500 esemeni.

Uue ainese saamiseks varase raua-aja, s. o. ajajärgu kohta umbes 500
aastat e.m.a. kuni 500 a. m.a.j., toimusid kaevamised Kiviõli rajoonis Koila
muistsel linnusel, Rakvere rajoonis Kloodi linnusel ja lühemaegsed uuri-



Joon. 1.

Leide kiviaja asulakohtadest Võhandu jõel (1), Valmas Võrtsjärve looderannikul (2–5), ja «Kullamäel» Emajõe suudmel (6–8).

1 — harpuuniots, luust; 2, 6, 7 — teravik, kõõvits ja nooleots, tulekivist; 3 — kivitall; 4, 5 — savinõude kilde; 8 — silmaga kivikirves (katki).

(1—u. $\frac{1}{4}$, teised u. $\frac{1}{2}$ loomulikku suurust)

mistööd veel sama rajooni Nurkse ja Saviaugu linnusel. Tuleb tähendada, et seda ajajärku tunneme seni peamiselt vaid kalmeleidude kaudu, mis sõltuvalt vanadest matmistraditsioonidest ja kujutlustest on mitmeti ühekülgsed ega võimalda saada otseselt pilti oma aja majanduslikest ja ühiskondlikest oludest. Seepärast uuriti Koila linnust juba 1949. a. ja jätkati seda ka 1950. aastal. Eelmisel aastal oli läbi kaevatud osa linnuse õuepinnast, kuna 1950. a. uuriti mitte ainult õue, vaid lõigati läbi ka linnuse põhjapoolsel otsal olev kõrgem mullast ja kividest vall (joon. 2). Kaevamiste tulemusena tehti kindlaks, et linnust kasutati kolmel järgul, kusjuures see oli alguses kas nõrgalt kindlustatud või üldse kindlustamata asula ilma vallita. Teise, Kloodi külanõukogu Valguse kolhoosi maa-alal asetseva linnuse (rahvasuus «Pähnimäe») kaevamine toimus 1951. aastal. Seejuures ilmnes samasugune pilt nagu Koilaski. Selle linnuse valli, mis oli ehitatud kivist ja mullast, nagu eelminegi, läbis umbes pooles kõrguses süte- ja tukkidekiht, mis näitab, et linnuse vall on kunagi olnud madalam ja et selle puuvarustused on hävinud tules. Selle järel on valli kõrgendades linnus uuesti üles ehitatud. Viimase ehitusjärgu puuehitustest ei ole enam jälgi, sest nad hävisid, ilma et neid oleks katnud uus mullakiht. Leidude, eriti keraamika põhjal, võib arvata, et kummalgi linnusel on elatud varasel rauaajal. Võrreldes neid linnuseid umbes samaaegse või ainult veidi varem rajatud kindlustatud asulaga Asvas Saaremaal, näeme, et nende kultuurikiht on õhuke ja lubab oletada, et neil pole elatud pidevalt ja nii kaua aega nagu Asvas. On tõenäoline, et viljakamal Virumaal põhjustas viljakasvatuse varasem levik asustuse hajumist põllumaile, kuna Saaremaal, kus maaharimine oli vähem tulus, püsisid peamiselt koduloomakasvatusest elatunud suureperelised kogukonnad kauem ja tihedamalt koos ning kasuta-



Joon. 2.

Kaevamised Koila linnusel Rakvere rajoonis 1950. a. suvel.

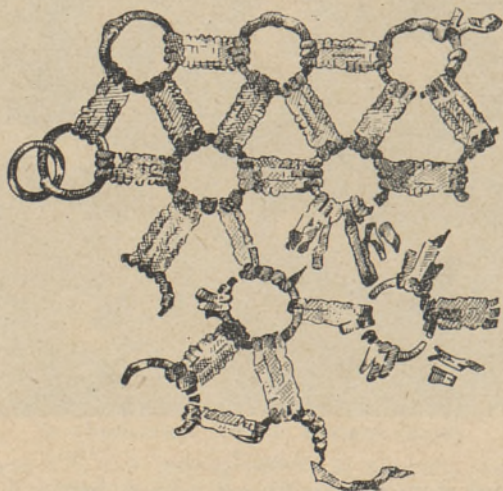
Esiplaanil rida suuremaid raudkive, mis piirasid valli kivisüdamikku linnuse õue poolt. Tagapool on näha valli profiil.

sid oma peamise vara, kariloomade, kaitseks kindlustatud asulaid. See on muidugi ainult üks neist paljudest küsimustest, mida nende linnuste uurimisega püütakse lahendada. Tähtendatagu, et siit saadud andmeid ühes muu samast piirkonnast saadud arheoloogilise materjaliga kasutab Arheoloogia Sektori vanem teaduslik töötaja M. Schmie de helm suuremas uurimuses vanema raua-aja kohta Kirde-Eestis.

Teise üldmainitud peaprobleemi uurimisega olid seotud kalmete kaevamised Haapsalu rajoonis Eniveres ja Jõgeva rajoonis Kõolas — kõik 1950. aasta suvel. Siin oli tegemist X—XII sajandi kivi-kalmetega. Maapinnale kividest ehitatud kalmed näitavad Eesti maa-alal põlist, meie ajaarvamise algusesse tagasiulatuvat traditsiooni. Varasemad (II—V sajandi) kivi-kalmed olid teatud suurepereliste kollektiivide ühised kalmistud, mida laiendati aeg-ajalt juurdeehitatavate suurte kambrite ehk taranditega, kusjuures igasse tarandisse maeti teatud hulk surnuid. Hiljem aga laiendatakse kivi-kalmeid ainult vähehaaval, üksikute matuste puhul. See tunnistab vanade kollektiivide, patriarhaalsete suurperede lagunemist ja üksikperede eraldumist, seoses eraomanduslike suhete arenemisega, seega ühiskonna teatud arenemist. Enivere ja Kõola kivi-kalmete uurimise üheks peamiseks eesmärgiks oligi selgitada, millal ja kuidas meie vabariigi territooriumi eri osades on toimunud vana matmisviisi muutumine ja kuidas selles kajastuvad vastavate aegade ühiskondlike vahekordade muutused. Kummastki kalmistust kaevati läbi võrdlemisi suur maa-ala (esimesest 191 m² ehk $\frac{1}{3}$, teisest 100 m² ehk ümmarguselt $\frac{2}{3}$ kogu pindalast). Kaevamistel saadud esemed ja kogutud tähelepanekud võimaldavad saada kujutluse nende kalmistute tekkimisest ja järkjärgulisest kasvamisest.

Vähemulatuslikud kaevamised teostati 1951. a., koostöös Rakvere Rajoo-

nidevahelise Koduloo-muuseumiga Arheoloogia Sektori teadusliku töötaja O. Saadre juhtimisel Aseris Kiviõli rajoonis, kus nimetatud muuseumi töötajad olid avastanud kalmistu, mis on olnud kasutusel alates meie aja-arvamise esimesist sajandist kuni XIII—XIV sajandini. Enam kui paarisajast kaevamistel leitud esemest väärrib esiletõstmist kalmistu kasutamise lõppjärgust pärinev naise peachte osa, mille valmistamiseks on kasutatud raud- ja pronkstraate (Joon. 3).



Joon. 3.

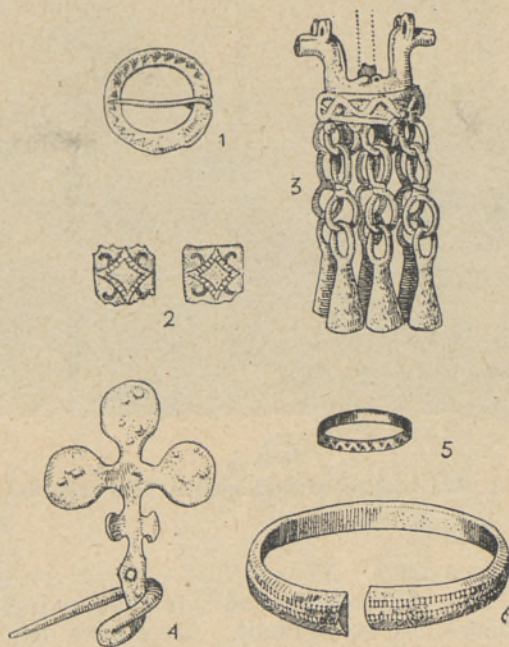
Peachte fragment. Kalmistust Aseris, Kiviõli rajoonis.

Eseme materjaliks on raud- ja pronkstraat.

Ülejäänud muististe uurimine toimus eeskätt kolmanda probleemi, muistsete eesti-vene suhete küsimuste lahendamiseks vajalike uute materjalide saamiseks. Siia kuulub kääbaste kaevamine Jõugal Jõhvi rajoonis ja Lindoras Võru rajoonis, linnuse uurimine Rõuges Võru rajoonis ja veel rida väiksemaid uurimistöid Kagu-Eesti ja Petseri rajooni linnustel. Viimased tööd toimusid samuti nagu Rõuge kaevamiseks, ühiselt NSV Liidu Teaduste Akadeemia Materiaalse Kultuuri Ajaloo Instituudiga.

Jõuga kalmistu erineb eelmistest põhjalikult. See koosneb liivast kuhjatud kääpaist, kuhu tavaliselt maeti üksainus surnu. Kääpad ilmuvad Eesti alale umbes VI sajandil ja levivad ainult Ida-Eestis. Nad on üle võetud slaavlastelt ja moodustavad ühe kõige silmapaistvama tunnistuse sellest ajast peale muistsete eesti ja slaavi hõimude vahel arenevast tihedast rahulikust suhtlemisest, arvatavasti isegi sõbralikust läbisegi-elamisest. Kalme-kuju ülevõtmine kõneleb mõjust, mis on tunginud sügavale, ulatudes isegi esivanemate kultusesse ja ideoloogilistesse kujutelmadesse. Jõuga kääbaste uurimise üheks peamiseks ülesandeks oli selle kääbastiku vanuse kindlaks-tegemine. Sel aastal kaevati läbi 30 kääbast. Koos endistel aastatel kaevatud kääbastega on seal nüüd läbi uuritud kokku 52 kääbast ehk umbes $\frac{1}{6}$ kogu kalmistust. Peale esemematerjalide saadi sealt umbes 30 luustiku näol ka hinnaline antropoloogiline aines, mis lähemal ajal läbi töötatakse ja aspirant K. M a r k i kandidaadidissertatsioonis üldistatakse. Nagu leitud esemed näitavad, on see kalmistu võrdlemisi noor, pärinedes XII—XIV, osalt võib-olla ka XV sajandist (Joon. 4). On huvitav ja tähtis konstatee-

rida, et kuigi Kirde-Eesti oli sel ajal taani ja saksa feodaalidest «kultur-trägerite» võimu all, valitses seal läbi kõigi tähendatud sajandite nii matmisviisis kui ka ainelises kultuuris (tööriistades, ehteis, osalt ka rõivais) tugev Novgorodi mõju, mis näitab, et laia rahvahulga kultuurilised ja isegi majanduslikud suhted vene naabritega sel ajal ei katkenud.



Joon. 4.

Leide Jõuga LI kääpast (1–3) ja Kõola kivi-kalmest (4–6).

1 — vitssõlg, pronksist; 2 — kaks naastukest ümber juuste olnud pärjast, hõbeplekk kuldamise jälgedega; 3 — ripats loomapeadega ja tilgutitega, pronks; 4 — rinnanõel, pronks, kalmesse panemisel ära painutatud; 5 — kuldsõrmus (eriti haruldane leid); 6 — käevõru, pronks.
($\frac{1}{2}$ loomulikku suurust.)

Üks NSV Liidu Teaduste Akadeemia Materiaalse Kultuuri Ajaloo Instituudi ekspeditsioonidest, nimelt ajalooteaduste kandidaat S. A. Tarakanova juhatusel töötav nn. Pskovi ekspeditsioon, on mitme aasta jooksul uurinud Pskovi oblasti teiste muististe hulgas ka selle piirkonna kalmeid, eriti nn. pikki kääpaid, mis pärinevad muistselt krivitši hõimult. Tähendatud kääpad pakuvad suurt huvi eesti-slaavi vastastikuste suhete seisukohalt, sest nad ulatuvad ka Kagu-Eesti alale ja esinevad siin paiguti kõrvuti muistseile eesti hõimudele omaste kivi-kalmetega. Uute andmete saamiseks muistsete eesti-slaavi vahekordade kohta, ühtlasi aga ka Pskovi ekspeditsiooni töödele kaasaaitamiseks, kaevati 1951. a. läbi kolm pikka kääbast Võru rajooni idaosas Lindora vahtkonna metsas (Joon. 5). Sealsed kääpad, samuti nagu muudki pikad kääpad, mida seni meie vabariigi territooriumil on uuritud, osutuvad kõigis üksikasjus, nii oma asendi, ehituse kui ka matmisviisi poolest slaavi kääbaste täielikeks vasteiks. Eesti- või laiemas mõttes baltipäraseks olid neis mõned üksikud esemed, mis aga vahetuse teel võisid



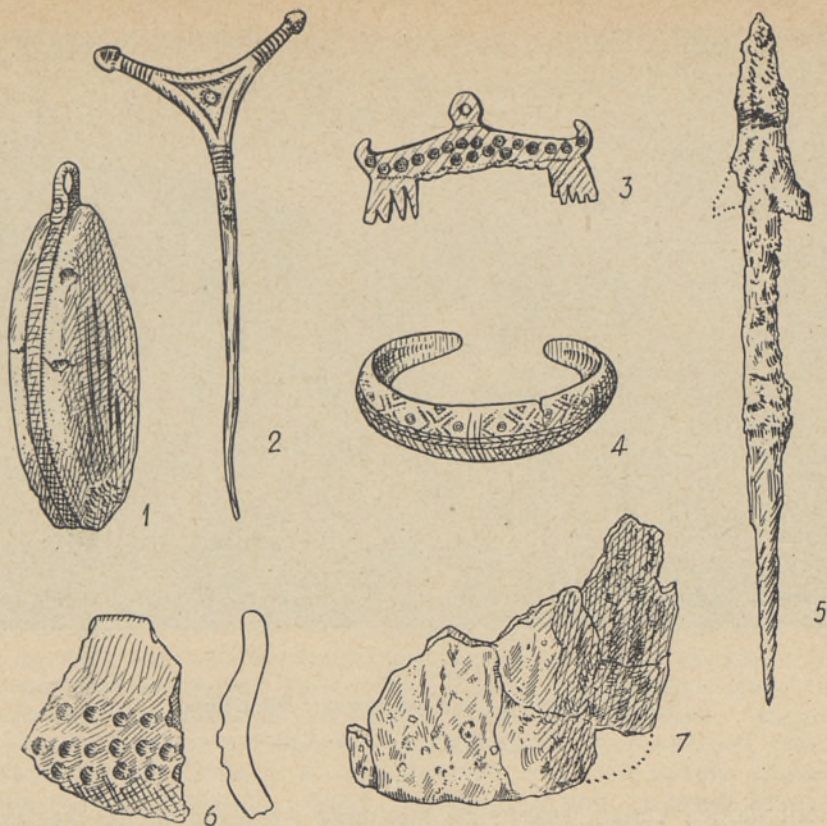
Joon. 5.

Üks pikki kääpaid Lindora metsas Võru rajoonis.

muidugi levida kaugemalegi. Niisuguseist esemeist on joonisel 6 pildistatud üks tuluskivi, mis, pärinedes V—VI sajandist, on huvitav kõnesolevate kääbaste vanuse määramise seisukohalt. Arvestades nende kääbaste puhtsלאavipärast iseloomu, on S. A. Tarakanova tõstnud õigustatud küsimuse, kas nende põhjal ei tuleks järeldada, et nüüdsel Kagu-Eesti alal aegadel, millest kääpad pärinevad, ei ole asunud muistse eesti rahvastikuga kõrvuti ja sõbralikes vahelkordades slaavi, täpsemalt kriviitide elanikke, kes hiljem on assimileeritud eesti hõimude poolt. See küsimus on täiesti uus ja väga tähtis nii keeleteadlastele kui antropoloogidele ja teistele uurijatele, kes tegelevad nii ida-sלאavi kui eesti etnogeneesi küsimustega.

Rõuge linnamäe kaevamine 1951. a. toimus S. A. Tarakanova üldjuhtimisel ja selle ülesandeks oli muu hulgas võrdlusmaterjali hankimine Eesti alalt Pskovi oblasti linnuste uurimisel saadud andmetele. Kaevati peamiselt linnuse idaotsal olevat valli, kokku üle 100 m² suurusel alal, mida aga kultuurikihi paksuse tõttu, mis ulatus kohati üle 3 m, ei suudetud kõikjal veel põhjani läbi uurida. Leiumaterjal, kokku 355 numbrit, koosnes enamikus mitut liiki keraamikast, aga ka üksikuist metallesemetest, mida osalt kujutab joon. 6. Leidude põhjal otsustades on linnus olnud kasutusel umbes V kuni XI sajandini. Kultuurikihis erakordse selgusega nähtavad erinevad ehitusjärgud näitavad, et oma olemasolu kestel on see linnus vähemalt kuus korda tules hävinud ja jälle uuesti üles ehitatud. Olles Eesti ala kõige kagu-poolsemaks I aastatuhande linnuseks, pakub selle ehituse ja leiuainese võrdlus lähimate slaavi linnuste omaga suurt teaduslikku huvi.

Kõrvuti suuremate töödega Rõuge linnamäel toimusid S. A. Tarakanova juhtimisel vähemulatuslikud uurimised Rõuge ümbruses kui ka Petseri rajooni linnustel. Selline suuremate uurimuste sidumine väiksemate töödega esimeste ümbruses oli meie arheoloogide uus tööviis. See annab olulist võrdlusmaterjali ja asetab keskse uurimistöo tulemused palju laiemale ja kindlamale alusele. Kaevamisi Rõuges kui ka ümbruskonna teistel linnustel



Joon. 6.

Leide Lindora kääpaist (1) ja Rõuge linnamäelt (2—7).

1 — tuluskivi raudvitsakesega; 2 — rinnanõel, pronks; 3 — kammripats, pronks; 4 — käevõru, pronks; 5 — viskeoda tera, raud; 6,7 — savinõude osi.
(5 ja 6 u. $\frac{1}{3}$, teised u. $\frac{1}{2}$ loomulikku suurust.)

kavatsetakse jätkata ka järgnevail aastail koostöös Materiaalse Kultuuri Ajaloo Instituudiga ja neid võimalust mööda laiendada.

Kolmanda peaprobleemiga liitub veel üks arheoloogiline uurimistöõ, nimelt 1950. a. Eesti NSV Teaduste Akadeemia Ajaloomuuseumi poolt alustatud ja Ajaloo Instituudi Arheoloogia Sektori poolt 1951. a. jätkatud Otepää linnuse kaevamine. Otepää oli XI—XIII saj. Lõuna-Eesti silmapaistvamaid keskusi. See oli tähtsaimaks sõlmkohaks, mille kaudu toimus läbikäimine Pskovi ja Novgorodiga, mispärast vana-vene kroonikad seda kohta ka korduvalt mainivad. Seega pakub Otepää uurimine suurt huvi mitte ainult muistsete eestlaste ühiskondliku ja majandusliku arenemise, vaid eriti eesti-vene suhete ajaloo seisukohalt. XIII sajandil vallutati Otepää saksa feodaalide poolt ja vanale eestlaste linnamäele ehitati piiskopi kivilinnus. Selle püstitamisel rikuti muidugi põhjalikult vanemaid ehitusi. Kaevamiste juhataja O. Saadre seadiski endale ülesandeks uurida mitte üksnes eestlaste vana kantsi jäänuseid, vaid eeskätt piiskopilinnust, mille müürid on täiesti varisenud ja mille kujust ning ehituskäigust ilma kaevamisteta ei saa järeldada midagi kindlat. Senised kaevamised kandsid teatud määrani esialgsete uurimiste laadi ja pidid peamiselt näitama, kui võrd võib pakkuda huvi Otepää linnuse uurimine suuremas ulatuses. Tulemus on kõigiti positiivne. 1950. a. suvel kaevati linnamäele laiem kraav, mis suundus vanalt kaevuasemelt linnuse arvatava peasissekäigu poole. Linnuse



Joon. 7.

Otepää linnuse väravakoht linnuse välismüüris.

Esiplaaniil õue tuleva tee sillutis.

Õuelt leiti mõned vanad, eestlastele kuulunud käevõrud ja üks kaelavõru, mis oma vormilt jäljendavad vastavaid slaavi ehteid. Edasi leiti rida sakslaste ambude nooleotsi, mis on lastud linnuse pihta nähtavasti XIII sajandil aset leidnud piiramistel. Värava taga paljanes pikem tellistest müüri-
alus, mis flankeeris sissekäiku ja milles esinevad liited näitasid, et sisse-
käiku on kindlustatud mitmel korral. 1951. a. kaevati lahti piiskopilinnuse
värava koht ja paljastati linnuse õuel sissekäiku teisest, lõunapoolsest kül-
jest flankeeritud telliskivimüür (Joon. 7). Väravast tulijail on omal ajal
seega tulnud läbida pikem müüridevaheline käik, mille kaudu soovimatud
sissetungijad saadi tagasi tõrjuda. Müüride alt saadud muistsest eestlaste
linnusest pärinevad esemed näitavad, et linnus on rajatud juba VII—VIII
sajandi paiku, võib-olla aga mõnevõrra varemgi. Senised kaevamistööd
näitavad, et uurimise ulatuslikuma jätkamisega võib saada uusi väärtus-
likke andmeid eestlaste linnuse, piiskopilinnuse ja nende omaaegsete elanike
ning ehitiste kohta.

Seoses Otepää linnuse uurimisega peab ütlema, et balti-saksa ja eesti
kodanlikud ajaloolased vaatasid feodaalse killustumuse perioodi linnustele
ainult kui kaitseehitistele välise ohu vastu. Need linnused aga koos mitmete
kindlustatud kirikutega olid ühtlasi meie maa feodaalsete isandate kantsi-
deks alustatud rahva mahasurumisel. Seepärast tulebki uurida meie maa-ala
vanu kivilinnuseid ja nende ehitusperioode rööbiti klassivastuolude teravne-
misega meie maa vanema ajaloo kestel. Linnused heidavad selles suhtes
uut valgust meie maal valitsenud ühiskondlike vahekordade kujunemisele.

Need on mõned kesksed küsimused, millele teadusliku vastuse andmist
taotlesid tähendatud aastate arheoloogilised uurimistööd ja mille lahenda-
misele nende tööde tulemused meid ka lähendasid. Peale selle valgustavad
kaevamistel saadud materjalid ühel või teisel viisil paljusid eriküsimusi,
mille käsitlemine aga ulatub üle käesoleva väikese ülevaate raamide.

АРХЕОЛОГИЧЕСКИЕ ПОЛЕВЫЕ ИССЛЕДОВАНИЯ НА ТЕРРИТОРИИ ЭСТОНСКОЙ ССР

в 1950 и 1951 гг.

Резюме

Х. А. МООРА,

доктор исторических наук

Благодаря неустанной заботе партии и Советского правительства о процветании нашей науки, археологические исследования в нашей республике получили не только новый размах, но и поднялись на новую, высшую ступень. Между тем как в 1946 г. на археологические раскопки было использовано 572 рабочих дня, объем этих работ к 1949 г. возрос до 1842 рабочих дней, а в 1950 г. число рабочих дней уже превысило 2000 и достигло в 1951 г. 2560. Но развертывание наших работ заключается, естественно, в первую очередь не в увеличении их объема, а в изменении их качества. Археология в дни буржуазной Эстонии основывалась на ненаучном идеалистическом мировоззрении и, таким образом, являлась лишь псевдонаукой. Состоя на службе антинародных интересов господствующей буржуазии, она на каждом шагу допускала явные искажения и фальсификацию фактов. Так, например, буржуазные археологи и историки, пытаясь доказать большую роль связей эстонских племен с западными соседями, намеренно затушевывали тесные взаимоотношения между эстонскими и славянскими племенами и отрицали значение прогрессивного влияния славянской культуры на процесс исторического развития эстонского народа. Только с восстановлением советской власти археология Эстонии стала подлинной наукой. Первоочередной задачей археологов Советской Эстонии является разоблачение антинаучных концепций буржуазных историков и новое, подлинно научное обобщение фактов древнейшей истории нашего народа на основе марксистско-ленинской теории. Правильный путь к этому указан в гениальных трудах товарища Сталина по вопросам языкознания. Эта общая задача определяет и цель полевых археологических работ: они должны дать новые материалы, необходимые для перестройки нашей археологии на основе марксистской методологии, и заполнить те пробелы, которые оставила нам старая формалистическая археология буржуазного периода.

Нельзя не отметить, что в процессе перестройки своих работ на новых, марксистских началах археологи Эстонии получают большую помощь со стороны научных работников и научных учреждений старших братских республик. Археологические исследования в Эстонии с каждым годом все больше координируются с работами соответствующих общесоюзных учреждений, в первую очередь, с работами Института истории материальной культуры АН СССР. Много содействовали этому две проведенные Институтом истории материальной культуры АН СССР сессии, посвященные вопросам археологии Прибалтики, из которых первая состоялась в 1949 г. в Ленинграде, а вторая — в 1951 г. в Тарту. В целях осуществления решений, принятых на этих сессиях, некоторые археологические работы, начиная с 1951 г., производятся Институтом истории АН ЭССР совместно с ИИМК АН СССР.

Археологические исследования в Эстонской ССР сконцентрировались в послевоенный период, в основном, вокруг трех важнейших проблем. Первая из них — изучение неолита и эпохи раннего металла, т. е. вопросов развития последнего этапа матриархального родового строя и начала отцовского родового строя. Вторая проблема — это вопросы социально-экономического развития населения на территории Эстонии в IX—XIII вв.

Третью проблему составляют вопросы взаимоотношений между древними эстонскими и славянскими племенами.

В целях получения нового материала для разработки первой проблемы производились раскопки на четырех неолитических стоянках. Одна из этих стоянок расположена в Средней Эстонии на северо-западном побережье озера Вырцъярв, на территории колхоза Каяка. Эта стоянка имеет, несомненно, связь с известной древней береговой линией названного озера. Ее культурный слой достигал толщины 40—50 см. В верхней части этот слой был перемешан в результате распашки. Раскопки носили здесь первоначальный характер и охватывали площадь лишь в 100 кв. м. Находки состоят из ряда каменных предметов, главным же образом из керамики поздненеолитического характера (поздняя ямочно-гребенчатая керамика, а также керамика с узором в виде кружков) (рис. 1 : 2—5).

Две следующие стоянки находятся в низине Чудского озера вблизи устья р. Эмайыги, одна из них на берегу ее южного притока, реки Акали, а другая недалеко от первой, на низком холмике Кулламяги. Культурный слой обеих стоянок покрыт торфом, вследствие чего в нем сохранились, кроме обычных каменных предметов, также изделия из кости. Эти стоянки интересны, между прочим, тем, что по мере постепенного повышения уровня воды в Чудском озере и в связи с затоплением низкой прибрежной полосы, они с течением времени шаг за шагом отступали от первоначальной береговой линии. Это позволяет проследить тут ряд зон различных периодов. Наиболее древние остатки, лежащие ближе всего к древнему берегу, относятся к позднему неолиту. Затем следует зона, заселенная в эпоху бронзы, и, наконец, полоса с остатками материальной культуры железного века. Таким образом, тут представлены последовательно все периоды, начиная с неолита до эпохи железа. Раскопки стоянки на реке Акали производились ежегодно начиная с 1949 г., а стоянки Кулламяги только в 1951 г. Эти памятники дали богатый вещественный материал (много керамики, предметы из камня, кости и янтаря) (см рис. 1 : 6—8). Исследования этих стоянок и их инвентаря лягут в основу кандидатской диссертации научного сотрудника сектора археологии Л. Яница.

В 1951 г. было начато археологическое изучение четвертой стоянки, расположенной на реке Выханду, примерно в 3 км северо-восточнее города Выру. Эта стоянка является как по характеру залегания культурного слоя, так и по продолжительности заселения и добытому материалу весьма сходной с двумя предыдущими стоянками. Наконечник гарпуна, найденный при раскопках этой стоянки, воспроизведен на рис. 1 : 1.

По раннему железному веку (с 500 г. до н. э. по 500 г. н. э.) исследовались два городища на северном побережье Эстонии. Этот период представлен у нас до сих пор главным образом только могильными памятниками. Поэтому изучение бытовых памятников является весьма существенным для всестороннего освещения исторических процессов этих веков. Раскопки первого из этих городищ, расположенного в Койла Кивийлиского района, показали, что в его культурном слое можно различить три разных горизонта, отделенных друг от друга стерильными прослойками. Первый, нижний черный слой проходит под валом и показывает, таким образом, что древнейшее поселение не было укреплено или имело лишь слабое укрепление (рис. 2). Второе из названных городищ расположено в Клооди, примерно в 7 км на северо-запад от гор. Раквере. Раскопки, произведенные на этом городище в 1951 г., вскрыли картину весьма сходную с той, которую дало изучение предыдущего городища. Разрез вала этого городища показывает два строительных периода, отделенных друг от друга черным углистым слоем. На основании изучения инвентаря, особенно керамики, можно сказать, что оба городища были оби-

таемы в конце последнего тысячелетия до н. э. и в первых веках н. э. Небольшая толщина культурного слоя свидетельствует о том, что оба городища носили, в основном, характер лишь временных убежищ.

В ходе разработки второй вышеуказанной проблемы были произведены раскопки каменных могильников X—XIII вв. в Энивере, Хаапсалуского района, в Кыола, Йыгеваского района и в Асери, Кивиыльского района. Каменные могильники представляют собою своеобразные погребальные памятники древних эстов. В первых веках н. э. они носили характер коллективных могильников больших семейных общин. Начиная с середины первого тысячелетия в них наблюдается переход к индивидуальным погребениям, отражающим, повидимому, распад патриархальных семей. Характер процесса распада родового строя и датировка его в разных частях территории Эстонии оставались до настоящего времени невыясненными. Кроме нового вещественного материала (рис. 3 и 4: 4—6), раскопки вышеуказанных каменных могильников дали ряд наблюдений, ценных для уточнения хронологии периода разложения родового строя и возникновения раннего классового общества.

В целях разработки вопросов третьей проблемы — древних эстонско-славянских отношений — производились раскопки курганных могильников в северо-восточной части Эстонии, в Йыуга, и на юго-востоке эстонской территории, в Линдора. Совместно с ИИМК производились раскопки городища Рыуге в Выруском районе и обследование ряда городищ в юго-восточной части Эстонии и в соседнем Печорском районе, Псковской области.

Крупный могильник в Йыуга на северном побережье Чудского озера имеет особый интерес для освещения исконных дружественных взаимоотношений между эстонским и русским народами. Чисто русский характер этого могильника и большей части его инвентаря показывает, что население северо-восточной части Эстонии поддерживало теснейшие культурные и, повидимому, также экономические связи с русскими не только в XIII, но и в XIV в., т. е. долгое время после установления в Эстонии власти немецко-датских феодальных завоевателей. Некоторые предметы, найденные в Йыуга, изображены на рис. 4: 1—3.

В 1951 г. было вскрыто три длинных кургана в восточной части Выруского района, в Линдора (рис. 5). Курганы этого типа изучались в течение последних лет на территории Псковской области Псковской археологической экспедицией ИИМК, возглавляемой кандидатом исторических наук С. А. Таракановой. Так как этот тип могильников встречается и в юго-восточной части эстонской территории, то выяснение их характера представляло особый интерес. С этой целью и были организованы раскопки курганов в Линдора. Вскрытые курганы относятся к середине первого тысячелетия н. э. и носят во всех деталях тот же характер, как и курганы на более восточных территориях. На основании этого С. А. Таракановой поставлен вопрос, не обитало ли на юго-востоке нынешней эстонской территории в древности славянское население. Этот вопрос заслуживает большого внимания не только со стороны археологов, но и со стороны лингвистов и антропологов, занимающихся вопросами этногенеза эстов и славян. На рис. 6: 1 воспроизведен блоковидный камень, обнаруженный в одном из Линдораских курганов.

Раскопки городища Рыуге в 1951 г. возглавлялись кандидатом исторических наук С. А. Таракановой. Была вскрыта часть вала на восточном конце городища, площадью около 100 кв. м. Некоторые предметы, найденные в Рыуге, изображены на рис. 6: 2—7. В результате раскопок можно сказать, что это городище относится по своему характеру к типичным южно-эстонским укреплениям первого тысячелетия н. э. Разрез вала по-

казал шесть последовательных строительных периодов. Работы, имеющие целью получение материалов для сравнения характера славянских городищ, изучаемых С. А. Таракановой на территории Псковской области, с характером городищ на соседней эстонской территории, будут продолжены в 1952 г.

С третьей проблемой связано и археологическое исследование городища Отепя, на котором в XIII в. был построен епископский замок. Отепя был одним из важнейших узловых пунктов эстонско-русского общения. Он упоминается не раз в древнерусских летописях под названием «Медвежья Голова». Раскопки в Отепя производились в 1950 г. Историческим музеем АН ЭССР и продолжались в 1951 г. сектором археологии Института истории АН ЭССР. Работы носили лишь предварительный характер. Они показали, что наряду с остатками каменных сооружений периода феодальной раздробленности (рис. 7) в Отепя сохранился частично и культурный слой эстонского городища. В этом слое были обнаружены, между прочим, несколько браслетов и одна шейная гривна славянских типов. Вскрытие основания каменных стен XIII—XV вв. дают совершенно новое представление о плане оборонительных сооружений в Отепя. Оказывается, что существующие до сих пор планы, составленные на основании лишь поверхностных наблюдений и разных предположений, не соответствуют действительности. Результаты работ в Отепя показывают, что на этом городище необходимо произвести раскопки в более широком масштабе.

Eesti NSV Teaduste Akadeemia Ajaloo Instituut
Институт Истории Академии Наук Эстонской ССР