

## SELTSI- JA RAHVAMAJAD – EESTI UUS RUUMILINE KULTUURIMUDEL LÄÄNELIKU MODERNISEERUMISE NING KIJUNEVA KULTUURIPOLIITIKA KONTEKSTIS

Egge KULBOK-LATTIK

Filosoofia ja Semiootika Instituut, Tartu Ülikool, Jakobi 2-320, 50090 Tartu, Eesti;  
egge.kulboklattik@gmail.com

Artiklis on vaadeldud seltsi- ja rahvamaja kui Eesti ajaloolise kultuuriinstituutsiooni teket. Rahvamajade rajamisega saab alguse uus ruumiline kultuuriidentiteedi mudel, mis toetab Eesti rahvuslikku emantsipatsiooni ja pürgimust kõrgkultuuri poole.

Rahvamajade näitel ilmneb selgesti ka Eesti kultuuripoliitika ajalooline kujunemine ja areng. Rahvamajade muutumine ajas teeb jälgitavaks ajastu poliitilise diskursuse ja võimaldab võrrelda nii erinevusi kui ka sarnasusi riiklikus sekkumises kultuurielu korraldamisel<sup>1</sup>: nii näiteks väljenduvad seltsi- ja rahvamajade nimemuutustes ilmekalt poliitiliste režiimide kultuuripoliitika ideoloogilised metamorfoosid. Kuna iga poliitiline ideoloogia loob oma diskursiivse retoorika ja sellega sobituvad narratiivid, millega Michel Foucault' mõistes kehtestataksegi *sotsiaalsel korda loovaid tõekriteeriume*, said seltsimajadest rahvamajad ning hiljem rahvamajadest ka klubid, kultuuripaleed, kultuurimajad, poliithariduskeskused, nõukogude kultuurhariduse keskused, kultuuri- ja huvikeskused. Kas rahvamajadest saavad ka loomemajanduskeskused, näitab aeg.

Alustuseks määratlen, mis on kultuuripoliitika ja miks on oluline seda uurida. Seejärel vaatlen Eesti seltsimajade rajamist kodanikuühiskonna kultuuripoliitilise aktsioonina, mõtestades nende hoonete tähtsust eesti laiemas kultuuriavalikkuse sünnipaigana.

Eesti (nagu teistegi Balti riikide) lähiajalugu kätkeb nii läänelikule moderniseerumisele ise-loomulikkude sotsiaal-majanduslikkude arenguteed – allutatud rahva pürgimusi kõrgkultuuri ja rahvusriigi poole – kui ka nõukogude sotsialistliku moderniseerumise sunniviisilist eksperimenti. Seetõttu olen oma tervikkäsitlemise raamistanud ideega erinevatest modernsuse kogemustest. Siinses artiklis keskendun Eesti 19. sajandi lõpu ja 20. sajandi alguse läänelikule moderniseerumisele.

---

<sup>1</sup> Käesolevas artiklis tuginen väitekirjale **Kulbok-Lattik, E.** The Historical Formation and Development of Estonian Cultural Policy: Tracing the Development of Estonian Community Houses (Rahvamaja). PhD thesis, University of Jyväskylä, 2015 (<https://jyx.jyu.fi/dspace/handle/123456789/47243>) ja varasematele artiklitele Eesti kultuuripoliitikast 2008., 2011. ning 2014. aastal.

## MIS ON KULTUURIPOLIITIKA?

Mõistet *kultuuripoliitika* kontseptualiseeritakse mitmel moel: laias mõttes tegeleb kultuuripoliitika klassi- ja rahvushuvide, ideede ajaloo, institutsionaalsete võitluste ning võimusuhetega, nagu on märkinud Briti kultuuriuurija Jim McGuigan (1996).<sup>2</sup> Kitsamas tähenduses nähakse kultuuripoliitikat kui modernse riigi üht halduspoliitikat, viisi, kuidas kunstide ja kultuurivälja toimimine on ühiskonnas hallatud ning korraldatud. Kultuuripoliitika erineb teistest avaliku halduse valdkondadest seetõttu, et selle mõju on raske mõõta. Inglise uurija Jeremy Ahearne (2009)<sup>3</sup> on arendanud mõisteid *eksplitsiitne* ja *implitsiitne* kultuuripoliitika: *eksplitsiitne* on tema käsitluses riiklik otsene administratiivne tegevus kultuuriväljal ja *implitsiitne* on kultuuripoliitika, mis realiseerub kaudselt teiste avaliku halduspoliitikate, näiteks hariduspoliitika, kaitsepoliitika jne kaudu, kuid mis kinnistavad ühiskonnas levinud väärtussüsteemi või kultuurilisi hoiakuid (ideoloogiaid, kollektiivset minapilti ning narratiive).

Tänapäevases mõistes riikliku kultuuripoliitika juured peituvad valgustusjärgsele herderlikule rahvusriigile omase kultuuriavalikkuse väljakujunemises, mil kultuur – mõistetuna kui haridus ja kaunid kunstid – seoti riiklike haldussüsteemidega, muutudes nõnda kättesaadavaks laiadele hulkadele (seisusühiskondades oli kultuur kunstide mõttes, nagu ka haridus, vaid vähestele kättesaadav). Ernst Gellneri<sup>4</sup> väitel on riik koos oma aparaadiga ainus institutsioon, millel on võimekust tagada, et haridussüsteem ja kultuuri piisavalt kõrge tase tagaksid kollektiivse identiteediloomingu ning garanteeriks seeläbi rahvusriigi kui ühiselu organiseerimise vormi ja selle poliitilise süsteemi legitiimsuse. Ahearne märgib, et poliitiline autoriteet tugineb kultuurilisele mõjujõule ja kultuuriline mõjujõud vajab enese taastootmiseks poliitilist kaitset ning tuge. Nõnda ilmnevad selgelt kultuuriavalikkuse ja poliitilise avalikkuse seosed.

Seega on modernse riigi kultuuripoliitika üks eesmärgi üldine tsiviliseerimisprotsess (*Bildung*<sup>5</sup>), mis on kõikjal Euroopa riikides sarnane. Massiharidus ja kultuuriline emantsipatsioon aga kätkevad rahvuslikku identiteediloomingu mehhanisme (*nation-building*), mis on aluseks poliitilise enesemääramise pürgimusele. Kolmas kultuuripoliitika ajalooline põhieesmärk ongi hoolitsemine kaunite kunstide eest. See, kuidas kunstiloomingu on riigis organiseeritud, sõltub poliitilisest süsteemist.

### Mis on kultuur kultuuripoliitika mõttes?

Üldiselt käsitletakse tänapäeval kultuuri antropoloogilises tähenduses: kultuur kui eluviis, mis on kohane kultuuridemokraatia ajastul, kus hierarhiline ja ver-

<sup>2</sup> McGuigan, J. Culture and the Public Sphere. Routledge, London, 1996, 1.

<sup>3</sup> Ahearne, J. Cultural policy explicit and implicit: a distinction and some uses. – International Journal of Cultural Policy, 2009, 15, 2, 141–153.

<sup>4</sup> Gellner, E. Rahvused ja rahvuslus. – Akadeemia, 1994 [1983].

<sup>5</sup> *Bildung*, mis kõige laiemas mõttes tähendab valgustust ja lähtub Saksa filosoofilises traditsioonis ülendumissoovist või eneseharimisest, vt Wilhelm Humboldti ideid: <http://oll.libertyfund.org/titles/589>

tikaalne käsitlus (kõrgkultuur ning madal) on majandusliku, poliitilise ja ühiskonnateaduste arengu mõjul ametlikust retoorikast suuresti taandunud. Seevastu *kultuuripoliitika mõistes* käsitletakse kultuuri palju kitsamas tähenduses: peamiselt mõistetakse selle all ajaloolise sattumuse tulemusel oluliseks peetavaid kultuurivaldkondi ja riiklikke kultuuriinstitutsioone (kaunid kunstid või rahvakultuur, pärand- ning pärimuskultuur jne). Aga suur osa kultuurinähtusi – näiteks sub- ja alternatiivkultuur, ka massi- ja popkultuuri ilmingud – toimib riigist sõltumatult, täites kodanikuühiskonna vajadusi, või tegutseb turuseaduste loogika kohaselt.

Holistilise käsitlusviisiga McGuigani (1996) arvates lähtub kultuuripoliitika peamiselt kolme iseseisva süsteemi – *riik, turg ja kodanikuühiskond ühes avalikkusega* – vastastikusest mõjust. Nendel iseseisvatel süsteemidel oma laiade huvirühmade, institutsioonide, tootjate, agentide, produtsentide, tarbijate ja publikuga on kultuuripoliitikas eri ajastutel erinev tähtsus olnud. Näiteks võime öelda, et kõik Eesti kultuuriasutused pärinevad 19. sajandi lõpu ja 20. sajandi alguse kodanikuühiskonnast, mida toetas eesti kultuuriavalikkus – ajalehed ning kultuurieliit. Samuti võime jälgida, kuidas riigi jõulist sekkumist kultuuriellu, mis oli 20. sajandil valdav kogu Euroopas, on tasahilju asendamas turureeglid.

Neist modernse massiühiskonna süsteemidest võrsunud kultuuriilmingud – kõrg-, pop-, massi-, sub-, rahvakultuur jne – toimivad tänapäeval kõrvuti, mõjutavad ja inspireerivad üksteist ning vahetavad ka ladusalt kohti, liikudes vabasektorist või riigi hõlma alt edukalt turule, ja ka vastupidi. Kogu see erinevate kultuurinähtuste kogum moodustabki selle pingelise *bourdieuliku* kultuurivälja<sup>6</sup>, mis oma mitmekesisuses tagab, et igauks leiab üles selle, mida peab väärtuslikuks. Kuid just riiklike institutsioonide võrgustikus jagatakse kultuuriväli valdkondadeks, millele on aegade jooksul antud (üht eelistades, teist välistades (*inclusion* ja *exclusion*)) erinev tähendus ning staatus. Sel moel luuakse uusi ja kinnistuvad juba kujunenud väärtused ning kultuurielus valitsevad hierarhiad, mida omakorda kinnitavad ja võimendavad avalikkus, meedia ning turg.

Seega, kultuur kultuuripoliitika mõttes ehk see, milliste kultuuriliste valikute tarbeks üks riik (poliitiliste valikute tulemusena) raha kulutab, ei lähtu kultuuri antropoloogilisest käsitlusest. Kultuur riikliku kultuuripoliitika mõttes on alati poliitiliselt määratletud ja järgib ajalooliselt neid eesmärke, mis ühiskond on kultuurile omistanud. Riiklik kultuurimääratlus on normeeritud, kätkeb eelistusi, valikuid ja valituid, kultuuriruumi raamistamist ning *kultuuri institutsionaalset tähendusloomet* – neid protsesse ja nendega kaasnevaid diskursiivseid võitlusi õpitaksegi kultuuripoliitika uurimuses tundma.

---

<sup>6</sup> *Bourdieuliku* kultuurivälja all pean ma silmas kindla seaduspäraga mõttelist sotsiaalset ruumi, kus pidevalt toimivad ebavõrdsuhted ja käib võitlus isikute, kunstialade ning žanrite, maitseküsimuste ja neid esindavate huvirühmade vahel parema positsiooni ning ressursi pärast. Kultuurivälja kui sotsiaalse ruumi piirid määrab *kapitali* olemasolu (sümboolne, kultuuriline, majanduslik, poliitiline) ja *habitus*, mis on teatav kultuuriliselt omandatud käitumisnormide kogum, “*sotsiaalselt konstrueeritud loomus*”, mis pole kunagi täiesti teadlik ning mida omamata ei valitse sotsiaalset ruumi (**Bourdieu, P.** *Praktilised põhjused: teoteooriast*. Tänapäev, Tallinn, 2003).

## Kultuuripoliitika ja ühiskonna ajalooline väärtuste süsteem

Eesti kultuuripoliitika võrdlemine eri ajastutel on näidanud, et poliitiline diskursus küll mõjutab, kuid ei asenda eelmiste ajastute jooksul vormunud eriomaseid väärtusi, mis väljenduvad traditsioonilises kultuurikaanonis ja on aluseks ühiskonna kultuuripoliitilistele valikutele.<sup>7</sup> Seega, kuigi poliitikute valikud on avaliku poliitika mõjutamisel kaalukad, ei ole nad ometi ainsad, kes kultuuripoliitikat mõjutavad. Nagu hästi teame, saab riiklikke struktuure suhteliselt kiiresti muuta: näiteks Eestis rakendas nõukogude võim alates okupatsiooni esimestest päevadest oma spetsiifilist nõukogude kultuuripoliitika mudelit. Kuid nõukogude mudel rakendus siin olemas olnud kultuuriinstitutsioonide baasil, mille juured olid aga sügaval eesti seltsiliikumise omaalgatuslikus pinnases.

Briti kultuuriuurija Raymond Williams (2014)<sup>8</sup> on ajaloolise kultuurikaanoni kujunemist kirjeldanud kui selektiivset traditsiooni, mis mõjutab kollektiivsete tunnete struktuuri (*structure of feelings; selective tradition*). Kultuurikaanonis väljendub aegade jooksul kujunenud väärtuste süsteem, hoiakute niidistik, mida Foucault (1991)<sup>9</sup> nimetas *sotsiaalseks korraks* või *regulatsiooniks* (*social order*). Kuigi sotsiaalne kord (regulatsioon) on loomult hegemooniline ja tugineb ideoloogiatele, on see Foucault' arvates palju võimsam võimuinstrument kui pelgalt moodsa riigi valitsemisaparaat. Samas peab Foucault (2005)<sup>10</sup> modernse *ühiskonna keskseks orkestreerijaks just riiki koos seadusandluse, sõjaväe ja haridussüsteemiga*, sest selle institutsionaalse võrgustiku mõju on ülimuslikul positsioonil näiteks turujõudude või kodanikuühiskonna ees (demokraatlikus ühiskonnas teeb riik nende institutsionaalsete väljadega koostööd). Sotsiaalset regulatsiooni on vorminud pärimuslikud ja ideoloogilised kultuurikihid, varasemad poliitilised diskursused, sellest sünnivad nii lood ning laulud, mida lapsepõlvest alates kuuleme, sotsiaalsed oskused, mida õpime, mille eest kannavad hoolt kodu, pere, kogukond ja haridussüsteem läbi lasteaia ning koolipõlve, kui ka kõik muud inimühiskonna institutsioonid, luues nõnda nii kogukondlikku kuuluvust kui ka rahvuslikku identiteeti. Institutsiooniteoretik Walter Scott (1994)<sup>11</sup> kirjeldab tuntud skeemis institutsioonide ja sotsiaalse korra vastastikmõjusid tabavalt (joon 1).

Scotti skeemi kohaselt vormivad indiviide ja kujundavad ühiskonna põhi-väärtusi ning hoiakuid institutsioonid, samas on igal indiviidil põhimõtteliselt võimalus oma valikutega mõjutada nii väärtuste kogumit kui ka kujundada nii

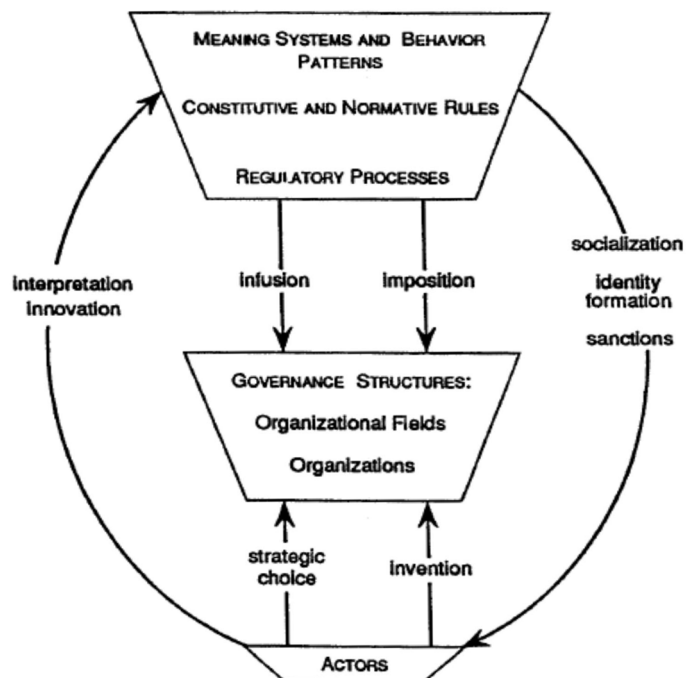
<sup>7</sup> **Kulbok, E.** Eesti kultuuripoliitika ajaloolisest periodiseerimisest. – Acta Historica Tallinnensia, 2008, 12, 120–144.

<sup>8</sup> **Williams, R.** Raymond Williams on Culture and Society. Sage Publications Ltd., London, 2014, 27–50.

<sup>9</sup> **Foucault, M.** Discipline and Punish: The Birth of Prison. Penguin Books, London, 1991, 194.

<sup>10</sup> **Foucault, M.** Diskursuse kord. Varrak, Tallinn, 2005 [1971].

<sup>11</sup> **Scott, R. W.** Institutions and organizations: towards a theoretical synthesis. – Rmt: **Scott, R. W., Meyer, J. W.** (toim). Institutional Environments and Organizations: Structural Complexity and Individualism. SAGE Publications, Thousand Oaks, CA, 1994, 55–80.



Joon 1. Institutsioonide mõju: kihiline mudel.

regulatiivseid protsesse kui ka institutsioone. Mahukas institutsioonidealases teaduskirjanduses põhjendatakse inimühiskonnas traditsiooniliste institutsioonide väljakujunemist enamasti oluliste funktsioonidega, mida need täidavad (näiteks abielu, post, pank, kohus, aga ka kirik, kõrts, kool, teater, rahvamaja), pidades institutsioonide põhiomadusteks info ja pädevuse koondamist. Institutsioonid ühtlustavad ja loovad standardeid, luues nõnda tähendusi, kombeid ning käitumismudeleid, teisisõnu kultuuri, nagu näitavad Paul DiMaggio ja Walter W. Powell (1983).<sup>12</sup> Lisaks toodavad institutsioonid ühiskonnas stabiilsust ja vähendavad määramatust, väidab Björn Johnson (1992).<sup>13</sup> Kuid institutsiooniteoreetiline analüüs ületab siinse artikli mahu ja väärrib eraldi käsitlemist.

<sup>12</sup> Kuid nagu Johnson ja DiMaggio ning Powell täheldavad, on institutsioonidel vastuoluline mõju: stabiilsus soodustab ühtaegu nii arengut, innovatsiooni kui ka inertsuse teket, mistõttu kalduvad institutsioonid loomuldasa stagnatsiooni. Kultuurivälja näitena saab traditsiooniliste kultuuriorganisatsioonide rüpes ühelt poolt sündida hea kunst, teisalt kaob seal sageli uuenduslikkus (DiMaggio, P., Powell, W. The iron cage revisited: institutional isomorphism and collective rationality in organizational fields. – American Sociological Review, 1983, 48, 2, 147–160).

<sup>13</sup> Johnson, B. Institutional learning. – Rmt: National Systems of Innovation. Towards a Theory of Innovation and Interactive Learning. Toim B. A. Lundvall. London, 1992, 21–45.

## **Kultuuripoliitika kui institutsionaalne tähendusloome, mida on vaja uurida**

Kuna riiklik kultuuripoliitika, mida suunatakse poliitiliste valikutega ja eeskätt riiklike kultuuriorganisatsioonide kaudu, mõjutab nii kultuuri majanduslikku struktuuri kui ka kunstiliste praktikate hirerarhilist struktuuri läbi välistamise ning kaasamise (*exclusion, inclusion*), avaldab see mõju ka ajalooliselt vormunud sotsiaalsele korrale (*social order*), mõjutades aeglaselt ka inimpõlvede jooksul muutuvaid kultuurilisi tavasid ja norme ning väärtushinnanguid. Teisisõnu: ühiskonna sotsiaalne kord või traditsiooniliste süvaväärtuste süsteem muutub *riikliku poliitika ja institutsioonide toimetel*, mistõttu võib seda nimetada ka institutsionaalseks tähendusloomeks. See avaldab mõju ühiskonna sotsiaalsele korrale (võib öelda, et mõjutab kultuuri süvamehhanisme). Riiklik haridussüsteem ja institutsionaalne kultuurielu mõjutavad olulisel määral ühiskonnaliikmete elu, kes loovad oma subjektiivsed identiteedid institutsionaalse tähendusloome diskursiivses keskkonnas, ning on kaheldav, kas üksikisik saab end nende mõjusfäärist väljapoole asetada, mistõttu on oluline kultuuripoliitikat uurida. Seda tehes kirjeldame muuhulgas kultuuri sotsiaalmajanduslikku ja poliitilist toimekeskkonda ning institutsionaalset tähendusloomet ühiskonnas, mis on vajalik protsesside terviklikuks mõtestamiseks. Peeter Torop (2015) selgitab, et kirjelduste paljusus kultuuripraktikate uurimisel on tähtis, sest see aitab liikuda küpsete ja tagasisidestatud aruteludeni:

Kultuurikeskkond ja kultuuriprotsess on sisuliselt kultuuriteaduste peamised uurimisobjektid ning suhtumise põhjal nendesse saame jälgida kultuuriteaduse arengut kultuuriteooriate ja kultuuri uurivate teaduslike distsipliinide mitmekesisuses. Kultuuriteooriad on aga ka ise kultuurivahendus ja nende kirjelduskeeled mõjutavad tugevasti kultuurivahenduse kulgemist nii isiku kui kollektiivi teadvuses.<sup>14</sup>

Et mõista, milliseid ajaloolisi põhiväärtusi sisaldab Eesti kultuuripoliitika ja mis määrab selle, kuidas me kultuurist räägime, on tarvis uurida Eesti kultuuripoliitika ajaloolist kujunemist. Just siinset konteksti arvestades on vaja lahti harutada kultuuri ja poliitika ajaloolised seosed. Üks võimalus neid seoseid mõista on uurida seltsi- ja rahvamajade rajamist, nende arengulugu ning tähendust erinevates poliitilistes süsteemides.

### **SELTSI- JA RAHVAMAJAD – EESTI UUS RUUMILINE KULTUURIMUDEL LÄÄNELIKU MODERNISEERUMISE KONTEKSTIS**

Eesti ajaloolise kogemuse põhjal võime rääkida eelriiklikust kultuurilisest ja rahvuslikust emantsipatsioonist, mis on loomult läbinisti kultuuriline, kuid ka poliitiline, Ahearne'i terminit kasutades – implitsiitselt kultuuripoliitiline.<sup>15</sup>

<sup>14</sup> Torop, P. Kultuuriteooria kui kultuuri eneseteadvus. – Akadeemia, 2015, 4, 626–649.

<sup>15</sup> Ahearne, J. Cultural policy explicit and implicit: a distinction and some uses, 141–153.

Soov vabaneda eestkostest ja määrata iseolemist nii kultuuriliselt, majanduslikult kui ka poliitiliselt oli eestlaste hulgas leviva kultuurrahvosluse tagantõukajaks ning teistsugune arengutee polnud ka repressiivse tsaaririigi ja baltisaksa tsenseeriva kontrolli tingimustes võimalik. Seosed kultuurrahvosluse ja poliitilise enesemääramise vahel on ilmnenud ka teistes rahvusriikides, väljendades sellisena Euroopa teatud tüüpi läänelikku moderniseerumist.

### Moderniseerumisest

Moderniseerumises, nagu see kujunes Euroopas, nähakse kompleksset vastastikmõjulist tehnoloogilist ja organisatsioonilist arengut, mille juured, nagu märgib Toivo Ülo Raun (2009), on varasemate sajandite olulisemate arengute (renessansi, reformatsiooni, teadusrevolutsiooni) kumulatiivses toimes.<sup>16</sup> Moderniseerumisest kõneldes viidatakse tavaliselt muutustele, mis algasid Lääne-Euroopas 18. sajandi lõpul:

- intellektuaalne areng (sekulariseerumine, massilise kirjaoskuse levik),
- sotsiaalmajanduslikud muutused (industrialiseerimine, urbaniseerumine),
- poliitilised protsessid (demokratiseerumine, massiosalus).

Need arengud tähistasid ühtlasi uut kultuurikoodi ja muutunud väärtusi, mida on kokkuvõtlikult loetletud:

Ratsionalism, individualism/subjektiivsus, utilitarism, kustutamatu teadmistejanu, uuendused ja avastused, mina kui autonoomse subjekti kehtestamine, piiride eiramine, vabaduse, õiguste ja võimaluste võrdsuse põhimõtted (ibid.).

Selline kultuurikood ei olnud seisusühiskonna tingimustes võimalik, nii töi moderniseerumise käigus leviv massiharidus kaasa ka laiema kultuuriavalikkuse sünni, millega kaasnesid kodanikuühiskonna areng ja laiem poliitiline kaasatus, samuti kollektiivne identiteediloome (*nation-building*) ning rahvosluse ideede levik: need ajaloolised protsessid olid vastavuses uuenevate sotsiaal-majanduslike (sh kapitalismi areng) ootustega-vajadustega, võimaldades muuhulgas ka rahvusriigi teket.

Anthony Giddens (1990)<sup>17</sup> märgib, et Euroopale iseloomulik moderniseerumine on vormunud nelja institutsionaalse dimensiooni vastastikmõjudes: eeskätt kapitalismi areng (turumajanduse levik) ja rahvusriigi teke kui uudse poliitilise süsteemi ilmumine. Giddensi sõnul tõi kapitalism kaasa *institutsionaalse aktsele ratsiooni ja efektiivistuva töökorralduse* ning rahvusriigis ilmnes riigiparaadi administratiivne võimekus, mis ületas kaugelt traditsiooniliste ühiskonnavormide haldussuutlikkuse. Kolmanda iseloomuliku dimensioonina nimetab Giddens riigiparaadi ülimuslikku võimupositsiooni, mis kaasnes rahvusriigile omase institutsionaalse kontrollimehhanismi kujunemisega – info, massihariduse ja riigi sotsiaalsete kohustustega elanikkonna suhtes. Neljanda dimensioonina mainib Giddens sõja-

<sup>16</sup> Raun, T. Ü. Eesti lülitumine modernsusesse: “Noor-Eesti” roll poliitilise ja sotsiaalse mõtte mitmekesistamisel. – Tuna, 2009, 2, 39–50.

<sup>17</sup> Giddens, A. The Consequences of Modernity. Stanford University Press, 1990, 58–62.

väelist kontrolli riigiparaadi võimu tagamisel erakordselt efektiivsete meetmetega infotehnoloogilise arengu ja industrialiseerimise kontekstis. Giddensi arvates on läänelikult moderniseerunud ühiskonnas tasakaalustavaks jõuks kodanikuühiskond, mis kodanike huve esindades reguleerib nii turujõude kui ka riigipoolset survet kodanikele.

Kuid see, millised suhted neil modernistlikel põhijõududel – riigil, turumajandusel ja kodanikuühiskonnal ning kultuuriavalikkusel – omavahel on, mil määral vastastikmõjudes üksteisega arvestatakse, sõltub ühiskonna poliitilisest süsteemist ja demokraatiakogemusest. Seetõttu on paljud ühiskonnauurijad – Shmuel Eisenstadt (2000)<sup>18</sup>, David Hoffmann (2003)<sup>19</sup>, Zygmunt Bauman (1991)<sup>20</sup>, Björn Wittrock (2000)<sup>21</sup>, Johann Arnason (2000)<sup>22</sup> jt – seisukohal, et tsivilisatsioonide ja regionide lahknevaid arenguteid ning erinevaid poliitilisi süsteeme silmas pidades on õigem rääkida “modernsuste paljususest” (*multiple modernities*). Kontseptsioon *erinevatest modernsustest* on sobiv, et raamida ka Eesti kultuuri- poliitika ajaloolisi arenguid eri poliitiliste režiimide ajastuil.

### Eesti kultuuriavalikkuse kujunemise sotsiaalmajanduslikud eeldused

Eesti avalikkuse kujunemist, mida võib jälgida alates 1860. aastate rahvusliku ärkamisaja kontekstis, pärssis tsaarivõimu alalhoidlikkus ja Balti ühiskonnas valitsev traditsioonilisus kuni 19. sajandi keskpaigani. Eeldused muutusteks löid laiemad Euroopa sotsiaal-majanduslikud protsessid: kapitalismi areng, valgustusliikumine ja Herderi ideede levik, samuti 19. sajandi agraarreformid, mille käigus sai eestlasest rentnik ning maaomanik. Ajaloolaste Mati Lauri ja Priit Pirsko (1988) sõnul sai moodne kodanikuühiskond (sh seltsiliikumine) Eesti- ning Liivimaal välja kasvada mitte ainult kultuurilisest massiliikumisest, vaid eelkõige seadusandlike tavade ja arusaamade muutumisest, mis on suurel määral seotud konservatiivse eestkostevaimu järkjärgulise hajumisega liberaalsete ideede ning tegude ees.

1849. aastal Liivimaa maanõuniku Hamilkar von Fölkersahmi eestvõttel valminud Liivimaa talurahvaseadus, mis jagas maa kui mõisniku senise püha eraomandi juriidiliselt kaheks, mõisaja talumaaks, koos keeluga talumaid mõisa külge liita – oli otsustavaks sammuks talupoegade maaomandi põhimõttelisel tunnustamisel. Seaduse eesmärgiks oli minna kiiresti üle seniselt teorendilt raharendile, harjutada talurahvas turusuhetega ning anda talle võimalus väikemaomanikuks saanuna mõisniku eestkoste alt vabaneda. 1864. aastal soovis keisri poolt vastu võetud eestlaste delegatsioon, et Venemaal 1861. aasta reformiga kehtestatud maa väljaostmise kord laiendataks ka Liivimaale.<sup>23</sup>

<sup>18</sup> Eisenstadt, S. Multiple modernities. – Daedalus, 2000, 1, 1–29.

<sup>19</sup> Hoffmann, D. Stalinist Values: The Cultural Norms of Soviet Modernity, 1917–1941. Cornell University Press, New York, 2003.

<sup>20</sup> Bauman, Z. Modernity and the Holocaust. Cornell University Press, Ithaca, 1991.

<sup>21</sup> Wittrock, B. Modernity: one, none, or many? European origins and modernity as a global condition. – Daedalus, 2000, 1, 129. ProQuest Library, 2000, 31.

<sup>22</sup> Arnason, J. Communism and modernity. – Rmt: Multiple Modernities. Toim S. N. Eisenstadt. – Daedalus, 2000, 1, 129. ProQuest Research Library, 2000, 61, 66–67.

<sup>23</sup> Laur, M., Pirsko, P. Eestkostest vabanemine. Agraarsuhetest Eestis 18.–19. sajandil. Õpetatud Eesti Seltsis peetud ettekanne. (Eesti Ajalooarhiivi toimetised.) Tartu, 1988, 3(10), 173–192.



Teoorjuselt raharendile üleminek nõudis talurahvalt sageli äärmuslikku pingutust, kuid kapitalismi arenemine kutsus Eesti külas esile suured muudatused. Mihkel Martna kirjutab 1860. aastate olukorra kohta Läänemaal oma mälestustes:

Talupoja majandus seisis kapitalistilisest ilmast alles väljaspool, talupoeg ei osanud veel kaupasad valmistada ega olnud ka turgusid veel selles laiuses olema, et ka kaupadena soetatud toodetest hõlpsaste ja paraja hinna eest lahti oleks võinud saada – neid rahaks teha. See kõik oli alles saamas.<sup>24</sup>

Laur ja Pirsko kirjeldavad muuhulgas, kuidas maarahva seas avaldus ka sootuks vastupidine – liiga aktiivne ärivaim<sup>25</sup>, tuues näitena 1861.–1865. aasta Ameerika kodusõja aastail, kui puuvillahind maailmaturul kerkis enneolematusse kõrgusse ning Eesti lina sai oma võimaluse maailmaturule minna, muutes paljud talud jõukaks (Eesti lina eripära ja kvaliteet, lina kasvatati kõikjal, eriti Mulgimaal ning Lõuna-Eestis, ja viidi välja Pärnu sadama kaudu).

Seega: 19. sajandi keskpaiga seadused ja nendest tulenenud mentaalsed muudatused koos kesk võimu senisest teistsuguse poliitikaga (pärast keiser Aleksander II troonitulekut) löid pinna eestkostesüsteemi kiireks kadumiseks<sup>26</sup> ning kogunenud jõukus toetas ka seltsiliikumist.

Baltisakslastest estofiilide toetus ja valgustusideede levik aitasid kaasa rahva-hariduse edenemisele. Laienenud külakoolide võrgustik, leviv lugemisoskus ja eestikeelsed ajalehed puhastasid tee Eesti avalikkuse sünnile ning suurema hulga inimeste ühiskonda kaasatusele, mistõttu vana aristokraatlik staatuskord hakkas murenema ka Tsaari-Venemaa Balti kubermangudes (foto 1).

Nii Eesti kui ka Läti aladel väljendus laiema avalikkuse süünd (seni prevaleerinud saksa ja vene avalikkuse kõrval) laialdase seltsiliikumisena. Eesti avalikkuse kujunemist, seltsiliikumist ja rahvuslikku ärkamisaega on paljud ajaloo- ning kultuuriuurijad – Hans Kruus (1939)<sup>27</sup>, Ea Jansen (2004, 2007)<sup>28</sup>, Ellen Karu

<sup>24</sup> Kaubavahetus siiski edenes ja talupojad sõitsid oma kraamiga linna turule, mis oli tol ajal suur ettevõtmine (30-kilomeetrise vahemaa läbimiseks kulus 6 tundi, kaugemalt kui 50 km tulijad õõbisid sageli maanteeäärsetes kõrtsides, sest oli ka ohtlikke metsateelõike, kus tuli röövleid karta. Näiteks Järvamaa mehi ohustas Tallinna poole tulles enne Aruvallat umbes kilomeetripikkune tihe Saula metsavahe). 50 km läbimiseks kulus keskmiselt 12 tundi (Meeta Rebane, sünd 1904, Kahala k, Kuusalu khk). Selle aja jooksul tuli tingimata paaril korral kõrtside juures hobustel puhata ja süüa lasta (Mara Paasmäe, sünd 1897, Hara k, Kuusalu khk) (**Mäsak, E.** Talurahva ja Tallinna kaubasisemad 20. sajandi algupoleel. – Rmt: Eesti külaelu arenguhooni. Toim A. Viires. Eesti NSV Teaduste Akadeemia Ajaloo Instituut, Tallinn, 1985, 25–26).

<sup>25</sup> Ajalooline pärimus eelnimetatud Abja mõisast kõneleb talurentnike tõelisest röövmajandusest. Rendile võetud talu põllumaad külvati maksimaalselt lina täis, millega maa välja kurnati, et seejärel juba uues renditalus sama ettevõtlikkusega jätkata. Mõis kinnitas korra, mis keelas renditaludes lina suuremal pinnal kasvatada kui rukist. Sellestki ei peetud kinni ja mõis oli sunnitud juba külvatud linaorase hävitama (Eesti Kirjandusmuuseum, f 199, s 12, 1 51). Märgitud on koguni viljapuuaedade maharaiumist, et linakasvatusele ruumi teha (**Kitzberg, A.** Ühe vana “tuuletallaja” noorpõlvemälestused. Tallinn, 1973, 113, tsiteeritud samas lk 187).

<sup>26</sup> 1863. aasta passiseadusega sai talurahvas liikumisvabaduse kogu riigis, 1866. aasta vallaseadusega ja mõisnike kodukariõiguse kaotamisega vabanes talurahva kogukond täielikult aadli eestkoste alt, 1868. aastal likvideeriti lõplikult teorent. Eestkostest vabanemise viimaseks sammuks saab pidada talupoegadele rüütlimõisate ostmise lubamist 1860. aastate lõpul (**Laur, M., Pirsko, P.** Eestkostest vabanemine, 186–187).

<sup>27</sup> **Kruus, H.** Eesti Aleksandrikool. Noor-Eesti Kirjastus, Tartu, 1939.

<sup>28</sup> **Jansen, E.** Vaateid eesti rahvusluse sünniaegadesse. Ilmamaa, Tartu, 2004; **Jansen, E.** Eestlane muutuv asjas. Seisusühikonnast kodanikuühikonnani. Eesti Ajaloo Arhiiv, Tartu, 2007.



**Foto 1.** Lapsed Harju-Jaani kihelkonnakoolis. Eesti Ajaloomuuseum. Autor Heinrich Tiidermann. Album "Estonica". Etnograafilised fotod 1890. aastatest (F 11684/1-321).

(1990, 1993)<sup>29</sup>, Mart Laar (2006)<sup>30</sup>, Toomas Karjahärm (2012)<sup>31</sup>, Toomas Karjahärm ja Väino Sirk (1997)<sup>32</sup> jt – põhjalikult käsitlenud, võimaldades kaardistada üldise ajaloolise rajasõltuvuse ja põhilised strateegilised valikud, mis mõjutasid Eesti kultuurrahvusluse kujunemist moderniseeruva Tsaari-Venemaa koosseisus.

Kuna ühegi rahva kultuur ei saa areneda laenudeta ja omaks võetakse see, mis vastab arenguhuvidetele ning vajadustele, jõudis seltsiliikumine ka Eesti (ja Läti) linnadesse 19. sajandi esimesel poolel Kesk-Euroopast baltisakslaste kaudu. Esmalt asutati kohalike saksa seltside kõrvale eesti ja läti seltsid peamiselt linnades, peagi aga levis seltsitegevus ka maale (fotod 2, 3).

Ellen Karu (1985)<sup>33</sup> andmeil oli 1881. aastal Eesti kirjaoskuse määr 96,2%; lisaks ilmus 1887. aastal juba 15 eestikeelset ajalehte koos lisadega<sup>34</sup>, kuid polnud kohta ja avalikku ruumi, kus maarahvas saanuks koguneda ning kultuurilisi harrastusi edendada (fotod 4, 5). Aktiivses seltsiliikumises ilmnis vajadus kogukondlike kultuurikeskuste järele, mistõttu Eesti traditsiooniline kogukondliku

<sup>29</sup> **Karu, E.** The architectural foundation of cultural centres in the Estonian countryside in the early 20th century. (Acta Universitatis Stockholmiensis, Studia Baltica Stockholmiensia, 5.) Stockholm, 1990, 619–638; **Karu, E.** Maa kultuurhariduslike seltside asutamisest Liivimaa kubermangus. – Rmt: Muunduv rahvakultuur: etnograafilisi uurimusi. Toim A. Viires. Eesti NSV Teaduste Akadeemia Ajaloo Instituut, Tallinn, Greif, Tartu, 1993, 154–165.

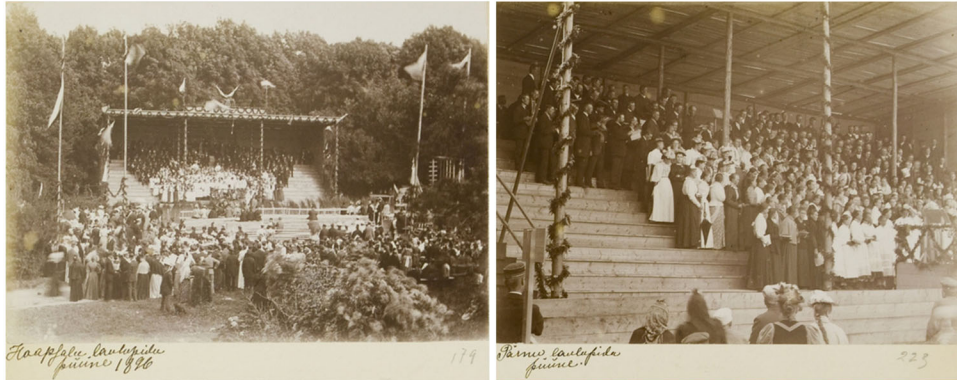
<sup>30</sup> **Laar, M.** Äratajad: rahvuslik ärkamisaeg Eestis 19. sajandil ja selle kandjad. Grenader, Tallinn, 2006.

<sup>31</sup> **Karjahärm, T.** Vene impeerium ja rahvuslus. Moderniseerimise strateegiad. Tallinna Ülikool, SA Eesti Teadusfond, Tallinn, Argo, Tallinn, 2012.

<sup>32</sup> **Karjahärm, T., Sirk, V.** Eesti haritlaskonna kujunemine ja ideed 1850–1917. Eesti Entsüklopeedia-kirjastus, Tallinn, 1997.

<sup>33</sup> **Karu, E.** On the development of the association movement and its socio-economic background in the Estonian countryside. (Acta Universitatis Stockholmiensis, Studia Baltica Stockholmiensia, 2.) Stockholm, 1985, 271–282; **Karu, E.** Maaseltside osa talurahva kultuurielu ümberkujunemisel 19. sajandi lõpul ja 20. sajandi algul. – Rmt: Eesti külaelu arengujooni. Toim A. Viires. Eesti NSV Teaduste Akadeemia Ajaloo Instituut, Tallinn, 1985, 58–86.

<sup>34</sup> **Jansen, E.** Vaateid eesti rahvusluse sünniaegadesse.



**Fotod 2, 3.** Haapsalu laulupidu 1896. aastal (vasakul) ja Eesti laulupidu Pärnus 1890. aastatel (paremal). Eesti Ajaloomuuseum. Autor Heinrich Tiidemann. Album "Estonica". Etnograafilised fotod 1890. aastatest (F 11684/1-321).



**Fotod 4, 5.** Eesti koorid 19. sajandi lõpul. Eesti Ajaloomuuseum. Autor Heinrich Tiidemann. Album "Estonica". Etnograafilised fotod 1890. aastatest (F 11684/1-321).

asumi süda, mille moodustasid *kool, kirik ja kõrts*, muutus 19. sajandi lõpul ning 20. sajandi algul – lisandusid maarahvale tähtsad majad: vallamaja (alates 1866. aastast) ja seltsi- ning rahvamajad, mis tähistasid *uut ruumilist kultuurimudelit*. Neist esimene tähistas maarahva osalust kogukonna elu juhtimisel ja suunamisel, teine tähistas kultuurilist vabanemist eestkoste alt.

### MAJA eesti kultuuriavalikkusele, seltsimaja – uus ruumiline kultuurimudel

Seltsimaju (hiljem rahvamaju) hakatigi ehitama (nii linna kui ka maale) seetõttu, et eestlastel polnud kohta, kuhu seltsitegevuseks koguneda. Polnud *avalikku ruumi*, kus maarahvas saanuks iseseisvalt otsustada: kuidas ja mis põhjustel pidutseda, missuguseid muusikapalu õppida ja milliseid koorilaule harjutada; polnud ruumi, kus oleksid võimalused näitemängudeks ja proovideks, loengute ja näituste korraldamiseks, lugemistubadeks või raamatukogudeks jm. Kirikusse ja koolimajadesse ei sobinud (ei lubatud) ilmalikud viisid ning peod keelustati ja enamik kõrtsidest pandi kinni pärast 1900. aastal Tsaari-Venemaal kehtestatud riiklikku viinamonopoli. Ruumide rentimine regulaarsete kogunemiste jaoks oli Ellen Karu<sup>35</sup> väitel liialt kallis ja käis seltsidele üle jõu.

Kõige tähelepanuväärsem seltsimajade kerkimise juures on see, et need hooned rajati kollektiivse tahteavaldusena, kohalike inimeste ühisel nõul ja jõul, mida võib vaadelda *modernse kodanikuühiskonna* kujunemisena. Kodanikuühiskonnana (*civil society*) käsitlen siin riigist ja ärielus suhteliselt sõltumatut ühiskonnasfääri, mis kujuneb inimeste omaalgatuslikus koostöös oma huvide järgimiseks avalike asjade arutamises ning mis tasakaalustab ärisektori ja avaliku võimu mõju ühiskonnas, nagu on oma suurteoses kirjeldanud Larry Ray (2007) ja Jean L. Cohen ning Andrew Arato (1994, 1999).<sup>36</sup> Kodanikuühiskond nähtusena ja kontseptsioonina on pakkunud ainet läbi aegade nii poliitilise filosoofia mõtlejatele kui ka ühiskonnauurijatele. Eesti konteksti on mõtestanud Aili Aarelaid (1996)<sup>37</sup>, Erle Rikmann (2003)<sup>38</sup>, Mikko Lagerspetz (2000)<sup>39</sup>, Rein Ruutsoo (2002)<sup>40</sup> jt.

<sup>35</sup> **Karu, E.** The architectural foundation of cultural centres in the Estonian countryside in the early 20th century.

<sup>36</sup> Kodanikuühiskonna idee ja termin ulatub tagasi Vana-Kreeka linnriikide polise ning demokraatia käsituseni. Aristotelese “Nikomachose eetika” poliitilise filosoofia kohaselt saab demokraatlik ühishuvi ilmne avalikus ruumis (polis) ainult juhul, kui inimese põhiõigused ja -vabadused on seadusega kaitstud ning olukorras, kus tal on võimalik poliitilisi otsuseid mõjutada (**Ray, L.** Civil society. – Rmt: The Blackwell Encyclopedia of Sociology. Toim G. Ritzer. University of Maryland, 2007, 512–513; **Cohen, J. L., Arato, A.** Civil Society and Political Theory. Mit Press, Cambridge, 1999 [1994].

<sup>37</sup> **Aarelaid, A.** Laulumänguseltsidest fosforiidisõjani. Kodanikualgatus ja seltsid Eesti muutaval kultuurimaastikul. Jaan Tõnissoni Instituut, Tallinn, 1996, 17–39.

<sup>38</sup> **Rikmann, E.** Avamisest mõistmiseni: kodanikeühiskonna olemus ja võimalused. Tuntud ja tundmatu kodanikeühiskond. Avatud Eesti Fond, Kirjastus Kunst, Tallinn, 2003.

<sup>39</sup> **Lagerspetz, M.** Kodanikeühiskonna rollid tänases Eestis. Riigikogu Toimetised RiTo 2/2000.

<sup>40</sup> **Ruutsoo, R.** Civil Society and Nation Building in Estonia and the Baltic States. Impact of traditions on mobilization and transition 1986–2000 – historical and sociological study. PhD thesis. (Acta Universitatis Lapponiensis, 49.) Lapin Yliopisto, 2002.

Seltsimajade ehitamine ei olnud lihtne, pigem vastupidi: nappis raha, kuid eelkõige polnud eestlastel külakeskustes või sobiva asukohaga paigus maad, sedagi oli tarvis osta ja ehitusloa saamine polnud sugugi endastmõistetav: ei baltisaksa parunid ega Vene ametkonnad vaadanud maarahva eneseteadvuse ja kultuurilisele kasvule sugugi rõõmsa pilguga. Vastupidi: rahvamajade ehituslubade andmisega venitati ja ka näiteks raamatukogude loomist tsenseeriti ning takistati võimude poolt igal võimalikul moel. Ja majad rajati täpselt sellistena, nagu *kogukonna*<sup>41</sup> liikmete vaimujõud ning varakus võimaldasid (kes annetas raha, maad, palke, tegi tööd jne). Esimese seltsimaja, mis tegutseb tänapäevani, rajas Kanepis 1887. aastal kohalik lauluselts (foto 6).

1880. aastatel käivitus Tsaari-Venemaa kultuuripoliitiline reaktsioon: seltsiliikumise keelustamine ja venestamine. Seoses reaktsioonilise kultuuripoliitikaga muutus seltsimajade ehitamine veelgi keerulisemaks. Sellega oli eesti avalikkus kursis ja julgustas takistusi ning raskusi ületama. Vagurat reaalpoliitilist joont ajades kirjutas 1901. aasta Postimehe juhtkiri:

Meie rahval on tark wanasõna: oma tuba, oma luba. Juba warakult on Eesti rahwas ära tundnud, et omas toas lahe elada. Oma tuba on aga o m a s majas. Oma maja aga omal maalapil. Seepärast mõistab Eesti rahwas maapinnast lugu pidada, sest selle peale wõib oma tuba üles lüüa. Sääb wõib siis talitada ja toimetada, tööd teha ja waewa näha ja – rõõmus olla, sest ta on su oma, wõõra wägi ei takista sind tujukalt su tegemises, sa oled oma peremees. ...sarnane püüdmine peaks ka meie seltsidel sihiks olema: oma tuba, oma luba.



**Foto 6.** Esimene seltsimaja Kanepis, ehitatud Kanepi Muusikaseltsi poolt 1887. aastal. E. Karu era-kogu, kasutatud omaniku loal.

<sup>41</sup> Kogukond on enamasti territoriaalselt määratletud inimeste kooslus, keda ühendavad näiteks ajalugu, sugulussidemed, ühistegevus, ühesugused väärtused ja eluviis. Tavaliselt moodustavad kogukonna lähestikku elavad inimesed (naabruskond), ent kogukond võib olla ka suurem hulk inimesi, kel on midagi ühist, näiteks rahvus, ideoloogia, huvid (**Crow, G.** Community. The Blackwell Encyclopedia of Sociology. Toim G. Ritzer. Blackwell, Oxford, 2007, 617–620).

Wanemad Eesti seltsid, nagu “Wanemuine” ja “Wiljandi Eesti Põllumeeste Selts” on warakult oma pesapaiga eest muretsenud ja “oma toa” eest hoolt tundnud. /.../ Aga mitte üksi linnades vaid ka maal peaks seltsid kooskäämise kohtade omandamise eest hoolt kandma. Seltside majade omandamine raskendab küll ajutiselt meie seltside tegewust, aga tulewikus toob ta kahekordselt tasu, sest ta loob seltsidele kindla koja, kus sees meie seltsid rahulikult meie wäikse kodumaa ja ühes suure riigi hääks tööd wõiwad teha. “Oma toa” eest maksaks küll Eesti seltsidel waewa näha. J. W. (Postimees, 31.08. 1901. Oma tuba, oma luba. (Sõnake Eesti seltsidele.))

Venestamiskatsel oli aga kokkuvõttes hoopiski paradoksaalne mõju. Nagu märgib Toivo Ülo Raun<sup>42</sup>, kiirendas see tõenäoliselt eesti kultuuriidentiteedi teema jõulist esilekerkimist:

Vene keele kui õppekeele kehtestamine kõikidel haridusastmetel ei viinud eestlaste denatsionaliseerimiseni, sest vene keelel polnud Baltikumis lihtsalt prestiiži ega sotsiaalset baasi saksa keele kui valitseva Kultursprache väljavahetamiseks. Pigem vastupidi, venestamise käigus loodud Baltikumi uus kultuuriline pluralism, vene-saksa Kulturkampf, aitas eestlastel vabaneda baltisaksa kultuuri hegemonias ja julgustas otsima kultuurilisi eeskujusid mujalt Euroopast. Nii ei olegi juhus, et venestamise kannul käinud saksa keele oskuse langusega koos sai 1890. aastate lõpus ja 20. sajandi esimestel aastatel etnilistest eestlastest haritlaste suhtlemiskeeleks järjest enam eesti keel (ibid.).

Seega võib öelda, et 19. sajandi lõpu venestamiskatse mõju oli ambivalentne nähtus ja et eestlaste seltsiliikumist ning kultuurilisi pürgimusi ei suudetud takistada “ei valli, ei kraaviga”: kui 1890. aastal tegutses Liivimaa kubermangus 25 eesti ja 27 saksa seltsi, siis 1900. aastal oli eesti seltside arv kasvanud 102-ning saksa seltsi oli Liivimaa kubermangu Eesti aladel 71.<sup>43</sup> Ka seltsimaju kerkis aina juurde.

Tähelepanuväärne oli seltsi- ja rahvamajade arhitektuur<sup>44</sup>, mis on võrreldav ooperi- või teatrimajaga ning kätkeb saali, lava ja abiruume lavajõududele, kuid lisaks lavakunstidele olid loodud võimalused raamatukogule, kunstinäitusteks ning ühispidudeks. Väga tähenduslik ja uudne ruum oli ka seltsi- ning rahvamajades asuv puhvet või kohvik, mille rolli saab kõrvutada kohvipoodidega, mida Lääne-Euroopa kodanliku avalikkuse sünniloos kirjeldab Jürgen Habermas (2001) oma teoses “Avalikkuse struktuurimuutus: uurimused ühest kodanikuühiskonna kategooriast”.

Eesti üks esimesi avalikke intellektuaale Juhan Luiga (1909)<sup>45</sup> on seltsi- ja rahvamajade rajamise sügavamat tähendust mõtestanud MAJANA, mis maarahva hinge- ning vaimujõu väljendusena on võrreldav Egiptuse püramiididega, mis väljendavad egiptlaste edenenud vaimu- ja hingejõudu:

<sup>42</sup> Raun, T. Ü. Eesti lülitumine modernsusesse.

<sup>43</sup> Jansen, E. Vaateid eesti rahvusluse sünniaegadesse.

<sup>44</sup> Karu, E. The architectural foundation of cultural centres in the Estonian countryside in the early 20th century, 619–638.

<sup>45</sup> Juhan Luiga, elukutselt arst ja psühhiaater, keda Hando Runnel on nimetanud Eesti esimeseks *homme de lettres*’iks, erudeeritud, humanistlik ning valgustav kirjasõna on koondatud kirjastuse Ilmamaa raamatusarja “Eesti mõttelugu” esimesse raamatusse “Mäss ja meelegaigus” (Luiga, J. Mäss ja meelegaigus. Ilmamaa, Tartu, 1995).



...suur hingejõud, mis egiptlaste vaimu edenema sundis, oli nende korraldatud riigi loojaks, nende kultuuri edendajaks, nende teaduse /.../ ja kunsti loojaks, mille hulka ka ehituskunst käib. Hingeelu ei saa ennast ilma välise kujuta teistele avaldada; üksiku tundmused oleksid ilma selleta rahvale, ühiskonnale kadunud.

*Rahva vaim tarvitab elamiseks ulualust, rahva hing kasvab ainult oma kodus, oma majas.* Meie näeme enese juures ära, missugune enesetunne, enesetaltsutamine, ühistunne ja kaastunne ära kulub, et *endale ainukestki maja üles ehitada, kus rahva hing sees elada võiks.* Selle ainukese maja ülesehitamiseks läheb rahvakogu edenenud hingeelu, arenenud vaimu tarvis (Maja. [1909], 1995: seoses Viljandi Põllumeeste Seltsi ja Tartu rahvamaja ehitusega).

Luiga arutlused on lähedased mitmete maja ja ruumimõiste üle arutlenud filosoofide ning arhitektuuriteoreetikute mõtetega, näiteks Martin Heidegger (1996)<sup>46</sup>, Michel Foucault (2014)<sup>47</sup>, Tõnu Viik (2009)<sup>48</sup>, Jüri Soolep (2011)<sup>49</sup> jt. Nii küsib Eesti arhitektuuriteoreetik Soolep, kelle sõnul on ruumimõistel inimese elumaailmas universaalne tähendus, ruumimõju kohta:

Kas ruumis endas on talle ainuomaseid olemuslikke või substantiaalseid ja aprioorseid tunnuseid, mis mõjuvad või lausa määravad ja põhjustavad muudatusi majanduslikes, ideoloogilistes, teoloogilistes või poliitilistes sündmustes, ehk koguni nende terviklikes arenguteedes?

Vastuseid leiab ka Foucault' uurimisest "Valvata ja karistada. Vangla sünd", kus ta muuhulgas väidab, et ruum kui keskkond vormib inimese identiteeti. Ta kirjeldab näiteks, kuidas dressuur ja hierarhiline järelevalve peegeldus sõjaväe välilaagrite *ruumilises korralduses* ning kuidas vanglate arhitektuuris sisalduv panoptikumi idee ruumilise keskkonnana vormib inimese hoiakuid ja mõtteid, kuidas ruumi arhitektuurist tuleneva mõju abil allutatakse ning distsiplineeritakse "modernse inimese hing".

Seevastu Eesti seltsimajade rajamisega loodi kogukonna kasutusse ruum, kus maarahva hing saaks ülendatud. Seltsimajas sai vabalt avalduda soov olla haritud ja kultuurne. Haritud ja kultuurne inimene ei vaja eestkostet, vaid ta otsustab ise oma asjade üle, mis on Hannah Arendti (1959)<sup>50</sup> sõnul *poliitilisuse* mõiste sügavaim sisu. Poliitilisuse olemust mõistangi Arendti käsitluses vaba inimese õigusena tema elu puudutavates küsimustes kaasa rääkida. Arendti käsitlus lähtub Aristoteelse filosoofilisest maksimist, et "Inimene on sotsiaalne ja poliitiline loom". Olla sotsiaalne tähendab mitte ainult olla kultuuriliselt seltskondlik, vaid ka õigust olla poliitiline ja ühiskondlikes asjus kaasa rääkida.

Seltsimajadest said kohad, kus kujunes eesti seltskond, kogukond ja seega laiem demokraatlik avalikkus: ühistegevus võimaldas juurduda kodanikutundel ja demokraatiakogemusel, kuna kultuuriharrastustes võisid kaasa lüüa kõigi sotsiaalsete rühmade esindajad (nii peremehed kui ka sulased) ning võrdsena meeste

<sup>46</sup> Heidegger, M. Sissejuhatus metafüüsikasse. Ilmamaa, Tartu, 1996.

<sup>47</sup> Foucault, M. Valvata ja karistada. Vangla sünd. Ilmamaa, Tartu, 2014.

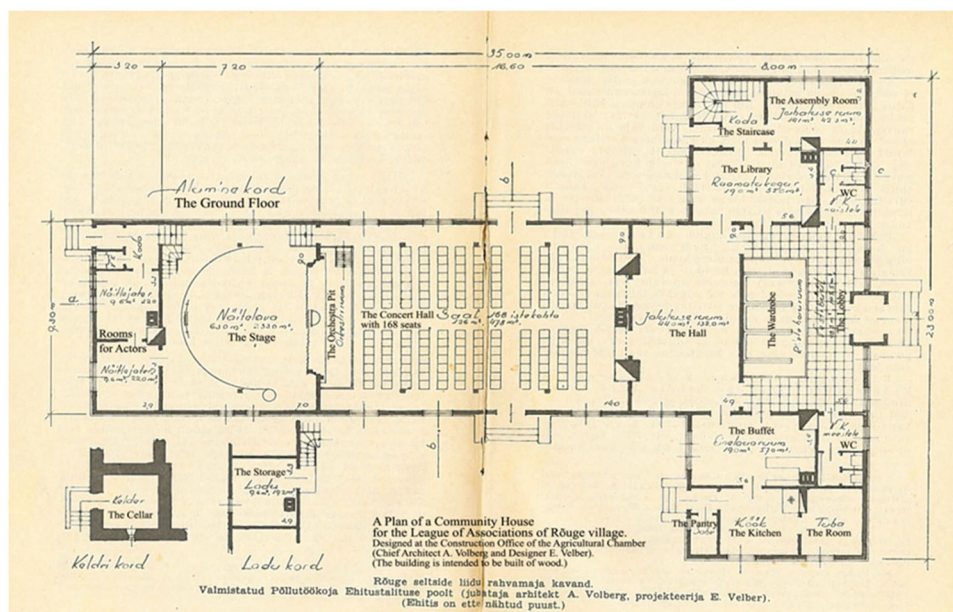
<sup>48</sup> Viik, T. Kultuuri ruum. Maailm. Ilmalava. – Tuna, 2009, 2.

<sup>49</sup> Soolep, J. Ruum ja Mõte. 10 loengut arhitektuurist. Eesti Kunstiakadeemia, AB Medium, Tallinn, 2011.

<sup>50</sup> Arendt, H. The Human Condition. Doubleday, New York, 1959, 199.

kõrval osales seal ka eesti naine. Kuigi naised ei pääsenud esialgu seltside juhatustesse ega ka mitte rahvamaju juhtima, nagu Ellen Karu<sup>51</sup> on näidanud, võimaldas rahvamajade seltsitegevuses tegutsemine naistel koduvälistes tegemistes kaasa lüüa ja avas ühiskonnale naiste loovuse ning aktiivse panuse, mis oli seni koduse ringiga piirdunud.

Uut tüüpi ruumiprogrammiga ja kultuuri ning kunstide jaoks ehitatud maja väljendas *uut kultuurimudelit*: selles uutmoodi majas võis keskenduda kunstiharrastustele ehk tegevustele, mis polnud seotud igapäevase kohustusliku töö ja leivateenimisega. Selles uues ruumis tegeldi uudsete kultuuriliste praktikatega: koorilaul, teatritegemine, ühised peod eeskava ja tantsuõhtutega, raamatulaenus ja üldharivad loengud, kõnekoosolekud ning väljanäitused ja ühistegevus tõstsid eestlaste kultuurilist eneseteadvust ning löid võimaluse eesti laiemal kultuuriavalikkuse kujunemiseks. Kunstidele ja kultuurile keskenduvast ruumilisest loogikast lähtus ka rahvamajade ooperiteaterlik arhitektuur (joon 2):



Joon 2. Rõuge seltside liidu rahvamaja kavand. Allikas: A. Kurvits 1935.<sup>52</sup>

<sup>51</sup> Karu, E. On the development of the association movement and its socio-economic background in the Estonian countryside, 271–282; Karu, E. Maaseltside osa talurahva kultuurielu ümberkujunemisel 19. sajandi lõpul ja 20. sajandi algul, 58–86.

<sup>52</sup> Kurvits, A. Rahvamaja: käsiraamat rahvamajade asutamise ja ülalpidamise, ruumide ja ümbruse korraldamise ja kaunistamise ning tegevuse juhtimise ja edendamise alal. Kirjastus Kooperatiiv, Tallinn, 1935.



Seega võib seltsi- ja rahvamajades näha uut ruumilist kultuurimudelit, mis lõi võimalused nii kultuuri arenguks kui ka seltskondlikuks läbikäimiseks, ühistegevus aga tagas rahvuslike ideede leviku massidesse, millele tuginedes sai kujunev majanduslik ning poliitiline eliit poliitilisi nõudmisi esitada. Just nendes seostes ilmnevad selgelt kultuuriavalikkuse ja poliitilise avalikkuse seosed, mida lühidalt kokkuvõetuna võib kirjeldada: kultuuriavalikkus legitimeerib ja õigustab taotluse poliitiliseks enesemääramiseks.

### **Kultuuriavalikkus toetab demokraatia arengut ja poliitilise avalikkuse kujunemist**

20. sajandi algusaastatel andis endiselt repressiivne, ent nõrgenev Vene keisririik Eestile ainulaadse võimaluse lülituda modernsusse, nagu märgib Toivo Raun<sup>53</sup>:

Nii kultuuriline kui ka poliitiline moderniseerumine peegeldasid Balti kubermangude üldist arenemist mitmekesisemaks ja keerulisemaks ühiskonnaks, mille eeldustena võib näha kasvavat linnastumist (1913. aastal oli etniliste eestlaste osakaal tõusnud Tallinnas 71,6 protsendini ja Tartus 73,3 protsendini<sup>54</sup>) ning tööstuse ja industrialiseerimise arengut.<sup>55</sup>

Edenev kapitalism eeldas kasvavat haridustaset ja tõi ka suurema jõukuse: aastaiks 1916–1917 oli etnilistest eestlastest umbes 7000 keskkooli õpilast, mis tegi Põhja-Balti regiooni 13 000 gümnasistist üle poole. Ka ülikooli õppurite arv kasvas plahvatuslikult – 200 tudengilt 1900. aastal 1000 tudengini 1915. aastal, kuigi rohkem kui pooled sellest arvust õppisid väljaspool Eestit (Peterburis ja Riias).

Toivo Raun (ibid.) on noorte ja haritud põlvkondade kujunemist käsitletud linnastuva ning moderniseeruva ühiskonna põhivedurina. Tema sõnul hakkasid noorte enesekindlus ja haritus ühiskonnas tooni andma:

Eesti rahva hulgas oli esimest korda arvestatav hulk haritud inimesi. Kui varem oli haritud eestlasi sageli vaevanud isoleeritusetunne, siis nüüd saadi oma arvukusest enesekindlust ja tajuti järjest tugevamini intellektuaalset ühtekuuluvust.

See väljendus ühiskondlikus aktiivsuses, uutmoodi kultuurilistes praktikates (foto 7) ja peremehetundes (muuhulgas ka põlvkondadevahelistes erimeelsustes). Linnas koolis käinud noorte meelsus ja mõju levis jõudsalt kasvava peremehetunde ning jõukuse toel ka maal, seltsiliikumine sai kõikjal hoogu juurde.<sup>56</sup> Üldse tegutses 1905. aastal juba rohkem kui 500 erinevat seltsi ja ühingut. Ka seltsimajade ehitamine oli kõige aktiivsem aastail 1905–1914: kuni I maailmasõjani oli rajatud 55 hoonet.<sup>57</sup>

<sup>53</sup> Raun, T. Ü. Eesti lülitumine modernsusesse, 39–50.

<sup>54</sup> Reiman, H. Asustamistihedus ja rahvaarvu muutumine Eestis. – Eesti Statistika, 1936, 173, 191.

<sup>55</sup> Pullat, R. Eesti linnad ja linlased XVIII sajandi lõpust 1917. aastani. Eesti Raamat, Tallinn, 1972, 60.

<sup>56</sup> Karjahärm, T., Sirk, V. Eesti haritlaskonna kujunemine ja ideed 1850–1917; Jansen, E. Vaateid eesti rahvusluse sünniaegadesse; Laar, M. Äratajad; Zetterberg, S. Eesti ajalugu. Tänapäev, Tallinn, 2009.

<sup>57</sup> Uljas, J. Rahvamajad Eestis. Tallinna E. Vilde nim. Pedagoogiline Instituut, õppematerjal, 1990; Karu, E. The architectural foundation of cultural centres in the Estonian countryside in the early 20th century, 619–638.



**Foto 7.** Grupp muusikuid 1920. aastal seltsimaja laval pärast kontserti. Eesti Ajaloomuseumi fotokollektsioon (F5518-2).

Kultuurilises edenemises oli otsustav osa Noor-Eesti liikumisel, mille eesmärgiks oli luua spetsiifiliselt eestilik kultuurimodernism.<sup>58</sup> Ennekõike taotleti eesti kultuuri aluste laiendamist ja süvendamist. Tuntuim on Gustav Suitsu, liikumise peaideoloogi juba 1905. aastal formuleeritud põhimõtteline eesmärk:

Enam kulturi! See on kõigi wabastawate aadete ja püüete esimene tingimine. Enam europalist kulturi! Olgem eestlased, aga saagem ka europlasteks!<sup>59</sup>

Sellega sõnastati Eesti euroopalik rahvuskultuuriprogramm, mis lisas olulise kihistuse senistele ärkamisajast pärinevatele, Hurda vaimse pürgimuse ja Jakobsoni poliitilise rahvuskultuuri ideoloogiatele, mis kõik kokku moodustavad Eesti kõrgkultuurilise pürgimuse, mis on aluseks poliitilisele programmile. Ka erakondadesse koondumine ja avalikult poliitiline tegevus sai eestlastele kättesaadavaks peamiselt 20. sajandi algul. Rauna sõnul juhatas modernse poliitika ajastu Eestis sisse 1905. aasta revolutsioon, mida näitab kas või Balti kubermangude põhjaosa esimese legaalse poliitilise partei asutamine ja rahvastiku pretsedenditult

<sup>58</sup> Toivo Ülo Rauna (2009) sõnul kirjeldas Suits mõistega “moderniseerimine” Eesti mentaalsete muutuste algust juba 1910. aastal, sidudes selle paralleelselt toimuva majandusliku “europaseerimisega”, s.o modernse tehnoloogia laieneva kasutuselevõtuga toodangu suurendamiseks. Noor-Eesti euroopalikule modernismile panid 19. sajandi lõpul aluse mitmed tegurid ja sotsiaalsed protsessid oma koostoimes. Transpordi ja kommunikatsiooni tähelepanuväärne areng soosis välismaailma, ennekõike Lääne-Euroopa paremat teadvustamist ning sidus omavahel tihedamini ka Eestimaa ja Põhja-Liivimaa, soodustades suurema ning dünaamilisema avaliku sfääri loomist. Hästi illustreerib neid suundumusi ajakirjandusväljaannete arvu märkimisväärne kasv ja elav mõttevahetus, mida kutsus esile radikaalsete ajalehtede, näiteks Teataja ning Uudised, ilmumine (ibid.).

<sup>59</sup> **Raun, T. Ü.** Eesti lülitumine modernsusesse.

arvukas osavõtt poliitilistest ning ühiskondlikest debattidest, ja eesti poliitikute võit valimistel 1904. aastal Tallinnas (eesti-vene blokk oli sakslastega võrreldes enamuses).

Arutledes eesti seltsiliikumise mõju üle ühiskonna arengus, olen kasutanud kodanikuühiskonna mõisteid ja kontseptsioone. Majanduslik areng, kultuur ja haridus löid pinnase kodanikuühiskonna (*civil society*) ning kultuuriavalikkuse sünniks: Jürgen Habermasi (1990 [1962])<sup>60</sup> *kodanliku avalikkuse* mõistes (*public sphere*), mille üks põhitunnuseid on eraomand, millega mõtestan Eesti kujuneva eliidi salongide, mida kirjeldab oma uurimuses Mart Laar<sup>61</sup>, ja ajalehtede tegevust.

Kuid seltsiliikumises osalejad moodustasid *laiema avalikkuse*, mida olen mõtestanud Mihhail Bahtini (1987)<sup>62</sup> *avaliku väljakuna* (*public square*). Need avalikkusega seotud mõisted on mõlemad *kodanikuühiskonnaga seotud teoreetilised kontseptsioonid*, mis võimaldavad eristada ja kirjeldada erinevaid avalikkuse (eliit ja massid) tasandeid ning praktikaid. Sest nagu väidab Miroslav Hroch (1996, 2000),<sup>63</sup> suudab eliit üksnes koosmõjus massidega realiseerida edukalt võimaluse riikluse sünniks. Ilma kollektiivse tahteavalduseta, mille pinnalt eliit saab poliitilisi nõudmisi esitada, demokraatlikul moel riiklust ei sünni, selgitab Hroch, kes on võrdlevalt uurinud kahe maailmasõja vahelise Euroopa varasemalt allutatud väikerahvaste teed omariikluseni.<sup>64</sup>

Hrochi teooriat toetab Eesti ajalooline kogemus, millest teame, kui oluline osa oli lisaks vaimueliidi ideoloogilisele suunamisele laiema avalikkusel: seltsiliikumise kaudu viidi eliidi sõnastatud kultuuriline programm ja rahvuslik ideoloogia laiade hulkadeni, mis löi eeldused Eesti poliitilise avalikkuse kujunemiseks. Kokkuvõttes olid kirjeldatud aspektid osa Eesti läänelikust moderniseerumisprotsessist, aidates kaasa kultuurilisele emantsipatsioonile, mis Hrochi teooria järgi valmistab ette kollektiivset valmisolekut poliitiliseks enesemääramiseks ja mis on modernse rahvusriigini jõudmisel oluline eeldus. Kui poliitilised arengud löid Euroopas soodsa võimaluse, siis Eesti rahvusriik ka sündis. Eesti riiklikust kultuuripoliitikast saame rääkida alates modernsest rahvusriigist 1918. aastal.

---

<sup>60</sup> **Habermas, J.** Avalikkuse struktuurimuutus: uurimused ühest kodanikuühiskonna kategooriast. Kunst, Tallinn, 2001.

<sup>61</sup> **Laar, M.** Äratjad.

<sup>62</sup> **Bahtin, M.** Valitud töid. Eesti Raamat, Tallinn, 1987.

<sup>63</sup> **Hroch, M.** From national movement to the fully-formed nation: the nation-building process in Europe. – Rmt: Mapping the Nation. Toim G. Balakrishnan. New York, Verso, 1996, 78–97; **Hroch, M.** Social Preconditions of National Revival in Europe: A Comparative Analysis of the Social Composition of Patriotic Groups among the Smaller European Nations. Cambridge University Press, New York, 2000.

<sup>64</sup> **Kulbok-Lattik, E.** Estonian community houses as local tools for development. – Nordisk Kulturpolitisk Tidsskrift, 2012, 2, 253–283. [https://www.idunn.no/file/pdf/58665184/estonian\\_community\\_houses\\_as\\_local\\_tools\\_for\\_the\\_developmen.pdf](https://www.idunn.no/file/pdf/58665184/estonian_community_houses_as_local_tools_for_the_developmen.pdf)

## KOKKUVÕTE

Kui laias antropoloogilises mõttes võib kultuuri vaadata kui kõikehõlmavat ühiskonna tähendusloome süsteemi, siis kultuuripoliitikast lähtub ühiskonna institutsionaalne tähendusloome – vormituna ajalooliselt kujunenud väärtuste süsteemist, ajastu ideoloogilisest ja kehtivast poliitilisest diskursusest. Viis, kuidas ühiskonnas kultuuri ja kunstiloomet hallatakse, sõltub poliitilisest süsteemist.

Eesti ajaloolise kogemuse põhjal võime rääkida rahvuslikust ja kultuurilisest emantsipatsioonist, mis on loomult kultuuripoliitiline fenomen. Alates ärkamisajast kuni omariikluse tekkeni (1860–1918) on jälgitav kujunev Eesti avalikkus ja kodanikuühiskond ning selle implitsiitne kultuuripoliitiline tegevus. Samal ajal kehtis Vene keisririigi eksplitsiitne kultuuripoliitika, mis seisnes reaktioonilistes meetmetes Balti kubermangu koloniseeritud ja allutatud rahvaste kultuuriliste pürgimuste suhtes.

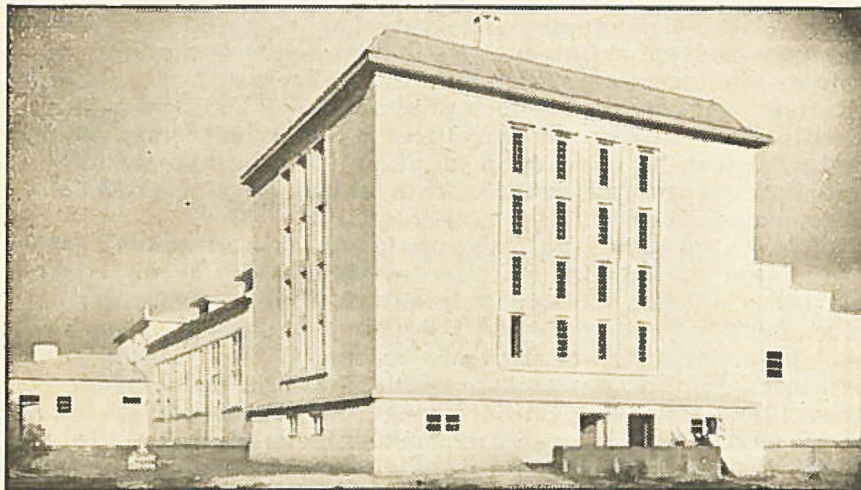
Eesti kodanikuühiskonna kultuuripoliitika aastail 1860–1918 lähtus enesetäiendamise püüdlusest, mis on omane valgustusideedel (*Bildung*) põhinevale läänelikule moderniseerumisele. Sel arenguteel on tähtis osa eraomandiga seotud peremehetundel, mis motiveerib iseennast ja kogukonda harima ning seeläbi ühiskonda kultuuriliselt edendama. Majandusliku edenemise kõrval tuleb riikluseni jõudmise põhieeldusteks pidada eestikeelset kooliharidust, kirjaoskuse ja ajakirjanduse levikut ning rahvusluse (*nation-building*) ideid propageeriva vaimu-eliidi olemasolu, samuti laialdast seltsiliikumist, mille abil kandusid eliidi ideed igapäevase tasandini.

Seltsi- ja rahvamajade rajamine kehtestas uue eesti kultuuriidentiteedi ruumilise mudeli, kus uudsete kultuuriliste praktikate käigus said rahvusliku kõrgkultuuri poole pürgimisel avalduda olulised avalikkuse tasandid: nii eliidi *habermaslik avalikkus* kui ka rahvakultuuri *bahtinlik avalik väljak* ja nende koosmõjulise dünaamika, mis soodustas kultuurirahvusluse ideede laiemat levikut ning Eesti laiema kultuuriavalikkuse teket.

## TÄNUAVALDUS

Artikli avaldamist rahastab Eesti Teaduste Akadeemia ja Tallinna Ülikooli ajaloo, arheoloogia ja kunstiajaloo keskus.

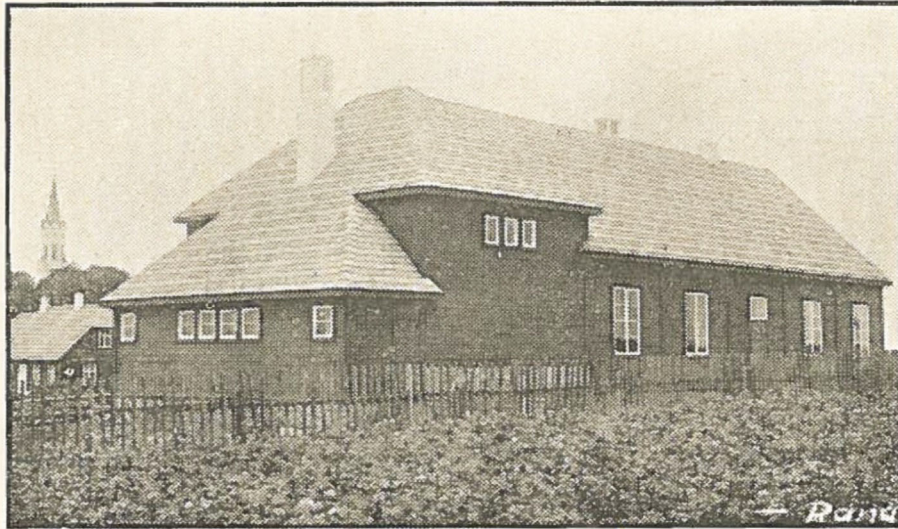
**MÕNED NÄITED RAHVAMAJADEST  
JA UUDSETEST KULTUURILISTEST PRAKTIKATEST,  
MIDA SELTSIMAJADES HARRASTATI**



Võhma Rahvamaja Ühingu rahvamaja Viljandimaal.  
Avatud 1934. a.  
Rahvamaja ehitamist toetasid ühistegelikud asutised.

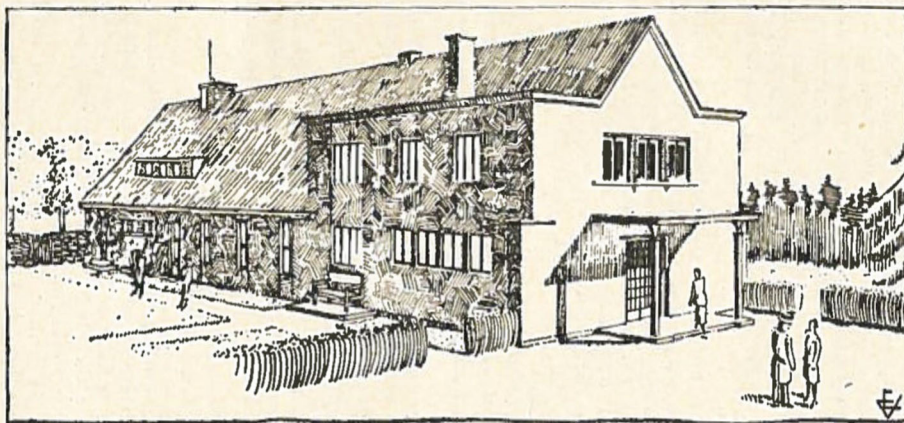
Foto 1. Võhma rahvamaja, hävis II maailmasõja ajal.





Paistu tuletõrjehingu rahvamaja.  
Avatud 1934. a.

Foto 2. Paistu tuletõrjehingu rahvamaja.



Aruküla rahvamaja kavandi perspektiivvaade.  
Valmistatud Põllutöökoja Ehitustalituse poolt.

Foto 3. Aruküla rahvamaja kavand. Fotod 1–3 pärinevad raamatust: Kurvits, Aleksander. Rahvamaja. Käsiraamat rahvamajade asutamise ja ülalpidamise, ruumide ja ümbruse korraldamise ja kaunistamise ning tegevuse juhtimise ja edendamise alal. Kirjastusühingu "Kooperatiiv" kirjastus, 1935.



**Foto 4.** Kuusalu mängukoori kornetimängijad. Vasakul Ludvig Lepik (62) ja paremal mängukoori vanim mängija Karl Lepik (72) 1869. aastal. Eesti Ajaloomuuseumi fotokollektsioon (F32452).



**Foto 5.** Noote õppimas, 20. sajandi algus. Eesti Ajaloomuuseumi fotokollektsioon (t2\_f18915-1).





**Foto 6.** Neiid Nissi seltsimajas 1920. aastatel moderntantsu tantsimas. Eesti Ajaloomuseumi fotokollektsioon (F26624).



**Foto 7.** Ambla Haridusseltsi raamatukogu ees. Eesti Ajaloomuseumi fotokollektsioon (F27087).





**Foto 8.** Noored mehed tegelemas moodsa võimlemisega 1920. aastail. Eesti Ajaloomuuseumi fotokollektsioon (t2\_n12174).



**Foto 9.** VI klassi rahvatantsijad Nissi seltsimajas 1923. aastal. Eesti Ajaloomuuseumi fotokollektsioon (F27370).

## COMMUNITY HOUSES – A NEW SPATIAL MODEL FOR ESTONIAN CULTURE IN THE CONTEXT OF THE WESTERN MODERNIZATION AND EMERGING POLITICS OF CULTURE

Egge KULBOK-LATTIK

If in a wide anthropological sense culture can be viewed as an all-encompassing meaning-making system of society, then the institutional meaning-making system is guided by the politics of culture in society. The institutional meaning-making system is shaped by the historically formed values as well as by the prevailing ideological and political discourse of the era.

Considering Estonian historical experience, we can talk about cultural and national emancipation, which by nature is a cultural political phenomenon. Implicit cultural policy of Estonian civil society of 1860–1918 was based on self-perfection aspirations, which were inherent to the Enlightenment (*Bildung*) ethos of the Western Modernization. In this developmental path an important role was played by private property, which motivated to strive for self-perfection, to educate the community and thereby promote cultural society. As a result of Russian absolutist central power and the socio-economic situation dominated by the Baltic German nobility, the ‘awakened peasants’ were highly motivated to build up their cultural and public sphere with the intention of improving the status of Estonians in society, as scholars have pointed out.

Thus, community houses were built by ordinary people, aiming to offer a space for new types of cultural activities: choirs, plays, orchestras, libraries and public festivities for local communities all over the current territory of Estonia during the tsarist empire from the 1880s onwards. These cultural hubs became pre-state cultural institutions with civilizing aims (*Bildung*) for Estonian communities, where the development of a wider public sphere evolved in the circumstances of being under the rule of Baltic German landlords and the restrictive tsarist state.

However, with the construction of community houses Estonians, as a colonized ethnic group with the lowest status in society, created not only a cultural and political public, but also a new spatial model for their cultural development with the specific opera-theatrical room-programme, with the stage, hall, buffet, library room etc. New cultural practices became attainable for everyone (masters, servants, men, women) from the 1880s onwards. Since then, historical research and statistics reveal constantly increasing cultural participation of Estonians, until it is possible to speak about the national cultural identity of Estonians by the first half of the 20th century.